

Bergsbrunna södra -analys och programförslag

Bergsbrunna södra - analysis and programme proposal



Förord

Detta är mitt examensarbete som omfattar 20 poäng, dvs 20 veckors arbete, och har utförts vid enheten för landskapsarkitektur, institutionen för stad och land, Sveriges lantbruksuniversitet, Ultuna.

Stadsutvecklingsfrågor har alltid intresserat mig. Då fokus under utbildningen ofta legat på gestaltning ville jag ta möjligheten att under examensarbetet lära mig mer om just stadsutveckling, landskapsanalys och planering.

Jag valde att studera Uppsala kommuns utredningsområde Bergsbrunna södra, som stadsbyggnadskontoret definierat. Där tillämpade jag den analysmetod jag utarbetat och gjorde även ett programförslag för området.

Handledare har varit Clas Florgård, landskapsarkitekt och professor vid institutionen för landskapsplanering. Intern examinator Kerstin Nordin, landskapsarkitekt och studierektor vid institutionen för landskapsplanering. Biträdande examinator Fredrik Wallin, planarkitekt, Uppsala stadsbyggnadskontor.

Förutom handledaren har andra personer varit till hjälp. Jag vill därför tacka Anneli Sundin vid Uppsala kommuns stadsbyggnadskontor, samt Rolf Jacobson på fritids- och naturkontoret.

Uppsala, december 2005

Sandra Westin
sandrawestin@yahoo.se
070-583 59 66

Innehåll

Sammanfattning	s.7
Del 1 - Bakgrund	
Förutsättningar	s.10
Del 2 - Landskapsanalys	
Analys	s.14
Geologi	s.15
Naturmiljö	s.16
Kulturmiljö	s.19
Landskapsbild – visuell karaktär	s.21
Social miljö	s.23
Sammanfattning av landskapets värden	s.25
Lämplighet för ny bebyggelse	s.26
Del 3 - Förslag till program	
Programförklaring	s.28
Strukturplan	s.29
Bebyggelse	s.30
Gator & vägar	s.30
Kvarterstaden	s.31
Naturstaden	s.34
Allmän plats & landskap	s.36
Referenser	s.37

Sammanfattning

Detta examensarbete består av en analys och ett programförslag för utredningsområdet Bergsbrunna södra, strax söder om Uppsala stad. Området ligger utmed järnvägen mellan Uppsala – Stockholm och här planeras en ny station för tågstopp inom en snar framtid vilket gör området mycket attraktivt för bostäder.

Det finns många värden att ta hänsyn till vid exploatering och utbyggnad. En analys och värdering gör att man kan ta tillvara olika karaktärer och värden samt hitta de platser som är mest lämpliga att bebygga.

Området som studerats består i huvudsak av tre skilda landskapstyper: den storskaliga öppna åkermarken, den kuperade skogsmarken och den mer mångfasetterade öppna dalgången. Här finns både visuella, kulturella, sociala och ekologiska värden att ta tillvara.

Södra delen av området består till stor del av skog med stora naturvärden, som gränsar till ett naturreservat i det orörda skogsområdet Lunsen. En annan del av utredningsområdet är värdefull kulturmiljö med synliga spår av landskapets historia, och en än idag verksam gård. Gården med dess byggnader och närmaste omgivning visar tydligt på hur marken har använts. De boende i områdena intill gården utnyttjar idag de gamla grusvägarna i den både rekreativa och estetiskt tilltalande miljön som promenadstråk. Vid exploatering måste hänsyn även tas till Uppsala stads vision om staden på slätten, där det öppna slättlandskapet och den tydliga gränsen mellan stad och landsbygd har stor betydelse. Det motiverar också varför vissa vegetationsgränser i landskapsbilden bör bevaras.

Ett programförslag, med en strukturplan och riktlinjer för området, som grundar sig på analysens resultat har gjorts. I programförslaget presenteras två skilda bebyggelseområden med olika karaktärer.

- Det ena området kallas Kvartersstaden och ligger på den plana, öppna åkermarken intill järnvägen. Strukturen är i form av ett småskaligt klassiskt rutnätsmönster med både flerbostadshus, villor och parhus. I kvartersstaden är det karaktären av småstad, där gatan är ett viktigt socialt rum, som är målet.
- Det andra området är Naturstaden, som ligger uppe i hållmarkstallskogen ovanför slätten. Här har naturens befintliga karaktär fått styra till stor del. Vägarna följer mjukt den naturliga terrängen och husen är försiktigt placerade, vilket resulterar i trappade radhuslängor och flerbostadshus.

Abstract

This final project includes an analysis and a programme proposal for the area Bergsbrunna södra. The area is situated along the railway between Uppsala – Stockholm, just south of Uppsala city. A new railway station is planned here, which make the area attractive as residential area.

There are several values to take into consideration when developing an area. An extensive analysis and valuation may define and protect different characters and values, and also find the places most suitable to build upon.

The area consists of three separate characters of landscape: the wide open cultivated fields, the hilly wooden ground and the more varying little valley. There are visual, cultural, social and ecological values to preserve.

The south part of the area is woods with high natural values that borders to a national park in the natural forest of Lunsen. Large parts of the area have been cultivated for a long time and there still is a farm. There are several traces of the history in the landscape. The farmbuildings and their close surroundings clearly shows how the area has been used. The people living in housing areas next to the farm use the old gravel roads for walking in the recreative and aesthetically attractive surroundings.

When planning the area consideration also must be taken to Uppsala city's vision of "the town on the plain". The open plain and the clearly visible border between town and countryside are of importance. It also motivates why vegetation boundaries should be protected.

A structural plan with drafts and guidelines for Bergsbrunna södra, on the basis of the analysis, has been developed. The plan presents two separate housing areas with different characters.

- One is called "The block city" and is placed on the flat open agricultural area next to the railroad. The quarters are a checked pattern in a small scale. There are both one-family houses, two-family houses and buildings with several households. The character proposal is a small town, where the streets are important social areas.
- The other area is called "The natural city". It is situated in the pine wood. The natural character gives the structure to this area. The roads follow the terrain and the buildings are carefully placed on the hilly grounds. The goal is to keep the natural character and enhance the impression of the terrain.

Del 1
Bakgrund

Förutsättningar

Stadens landskap förändras i en process där varje tid eftersträvar de kvaliteter för boende, arbete och fritid som ger en god livsmiljö.

Uppsalas bostadsmarknad

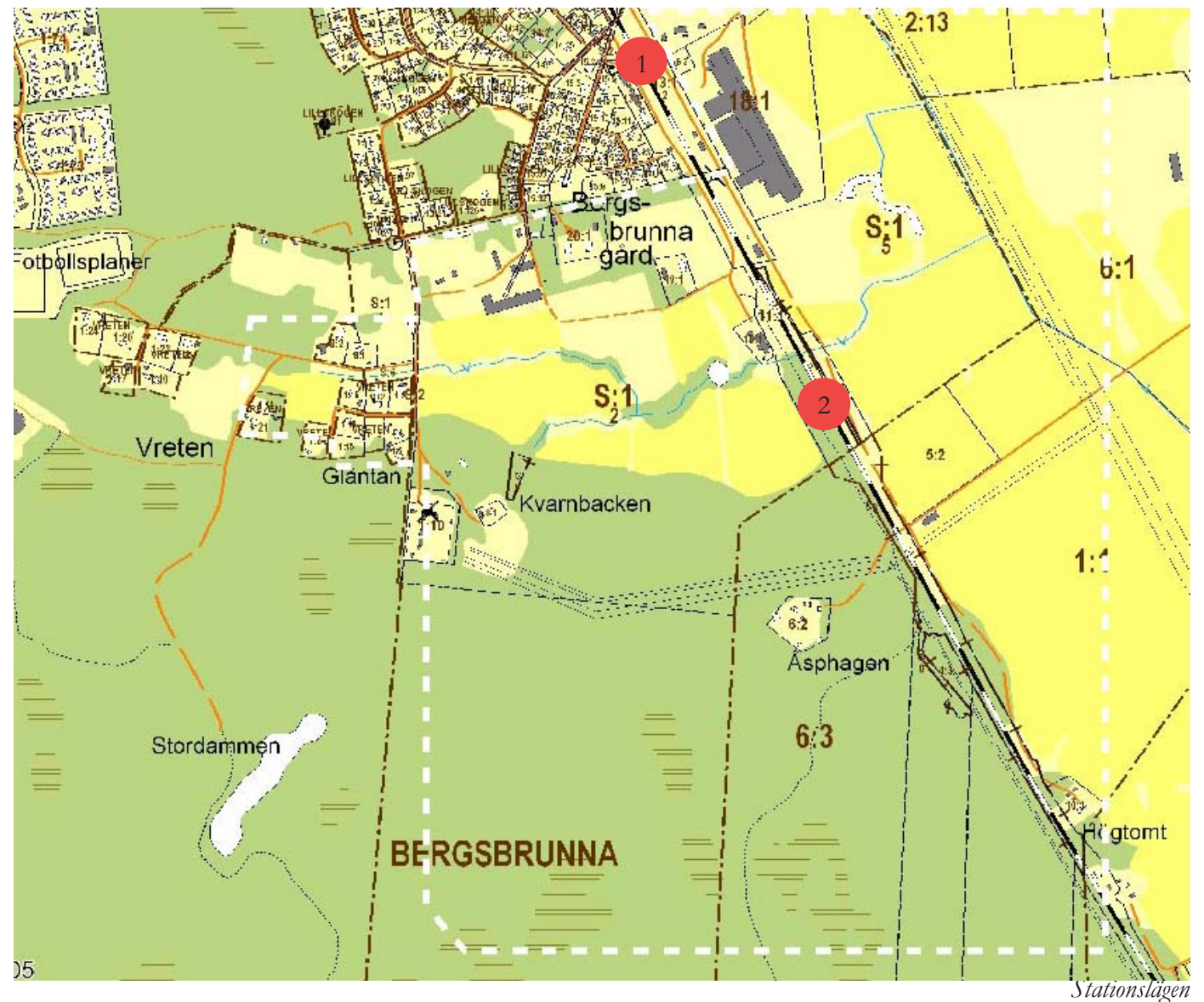
Uppsala stad växer och beräknas öka med 30 000 personer till år 2020. Bostadsbyggandet har hittills inte svarat mot denna tillväxt, vilket skapat bostadsbrist och uppdrivna priser på bostadsrätter. Denna obalans kan inte lösas med den typ av åtgärder som man tog till på 60-talet. Erfarenhet visar att enhetligt planerade, snabbt utbyggda och storskaliga områden inte utgör ett hållbart svar. Det är viktigt att försöka motverka sådan ensidighet. Att skapa ett varierat utbud av bostäder i attraktiv miljö är en del i att uppnå en differentierad och balanserad bostadsmarknad. Det ger också bättre förutsättningar för integration mellan olika grupper av människor; infödda, invandrare, gamla och unga. Uppsala och Stockholm har en gemensam arbetsmarknad. Under 90-talet har tendensen varit att uppsalabor har valt att bo kvar i Uppsala trots att de fått jobb utanför kommunen. Goda möjligheter till pendling är en förutsättning för att pendlare ska bosätta sig i ett område utanför centrala staden.

Bergsbrunna utredningsområde

Bergsbrunna är ett utav två större utredningsområden för bostäder i översiktplanen för Uppsala stad. Området ligger utmed järnvägen ca 7,5 km sydost om centrala staden. Norra delen av utredningsområdet ansluter till det befintliga villaområdet Bergsbrunna och i söder gränsar det mot natur- och friluftsområdet Lunsen. Till stadsdelen Sävja i väster finns också vissa förbindelser i form av stigar, mindre grusvägar samt gång- och cykelvägar genom ett skogsstråk. Den del utav utredningsområdet som ligger öster om järnvägen består idag av jordbruksmark med små grupperingar av hus.



Planen är att området ska exploateras och byggas ut under 10-15 år framöver med ca 2500 bostäder, enligt Uppsala stads översiktplan. En ny tvärförbindelse för biltrafik och en ny tågstation utmed järnvägen mellan Uppsala och Stockholm är också planerad, vilket är en betydelsefull faktor för att få folk att flytta hit. På kartan ovan syns Bergsbrunnas läge i förhållanden till staden.



Alternativa stationslägen

Banverket har två alternativa stationslägen i området under utredning:

1. Det ena strax söder om plankorsningen vid tegelbruket, innebär nära kontakt med befintlig bebyggelse, busshållplats, gång- och cykelväg.
2. Det andra alternativet är några hundra meter längre söderut, vilket medför längre resväg till stationen från befintlig bebyggelse, sämre förbindelser, inga naturliga kopplingar till den nuvarande bebyggelsen och vägnätet. Dock hamnar stationen närmare den planerade tvärgående trafiklänken och får utbyggnadsmöjligheter som inte hindras av den nuvarande villabebyggelsen i Bergsbrunna.

Enligt *Samråd angående utredningen om Upplandspendeln*, (www.upplandslokaltrafik.se, sept. 2005) förordar Uppsala kommun det södra stationsläget i Bergsbrunna som slutlig lokalisering av stationsanläggningen. En motivering är att Bergsbrunna ska på sikt kunna fungera som bytespunkt mellan olika trafikslag, inkluderande landsbygds- och stadstrafik. Nya förbindelser till stationen kommer också att skapas vid en utbyggnad av bostadsområdet.

Utifrån ovanstående motiveringar har det andra (2) alternativa stationsläget valts som utgångspunkt för programmet.

Bergsbrunna södra

Den del utav Bergsbrunna utredningsområde som studeras här ligger i anslutning till Bergsbrunna gård och omfattar ca 150 ha. Avgränsningen syns på planerna som en vit streckad ram.

Gällande planer

Området saknar detaljplan. Programmet och analysen av området Bergsbrunna södra grundar sig därför på Översiktsplan för Uppsala stad 2002, som översiktligt anger riktlinjer för områdets framtida nyttjande. Där finns nedanstående intressen och reservat med:

- Riksintresse för naturvård, N44

Utredningsområdet berör en mindre del av riksintresset för naturvård i norra Lunsen. Lunsen är en skogsklädd höjdpåta med hällmarksskogar, rikare skogstyper, odikade myrar, bäcksträckor och angränsande små odlingsmarker. Det är ett större område som inte är

påverkat av exploatering och har därigenom ett särskilt skyddsvärde. Såväl natur- som friluftsvärdena är mycket stora. Huvuddelen av riksintresset i Lunsen är säkerställt som kommunalt naturreservat och gränsar till södra delarna av Bergsbrunna utredningsområde. Skogens friluftsvärden och biologiska mångfald ska därmed bevaras och utvecklas.

- Riksintresse för kulturmiljövård, C41

Den del av utredningsområdet som berörs av riksintresse för kulturmiljövård är jordbruksmark som brukas idag.

- Riksintresse el

Kraftledningarna som går över åkermarken genom utredningsområdet är av riksintresse. För samtliga kraftledningargällertbyggnader och vissa anläggningar inte får placeras inom ett visst skyddsavstånd från ledningen. (ELSÄK-FS)

- Alternativt reservat för ett framtida avloppsreningsverk, S-9

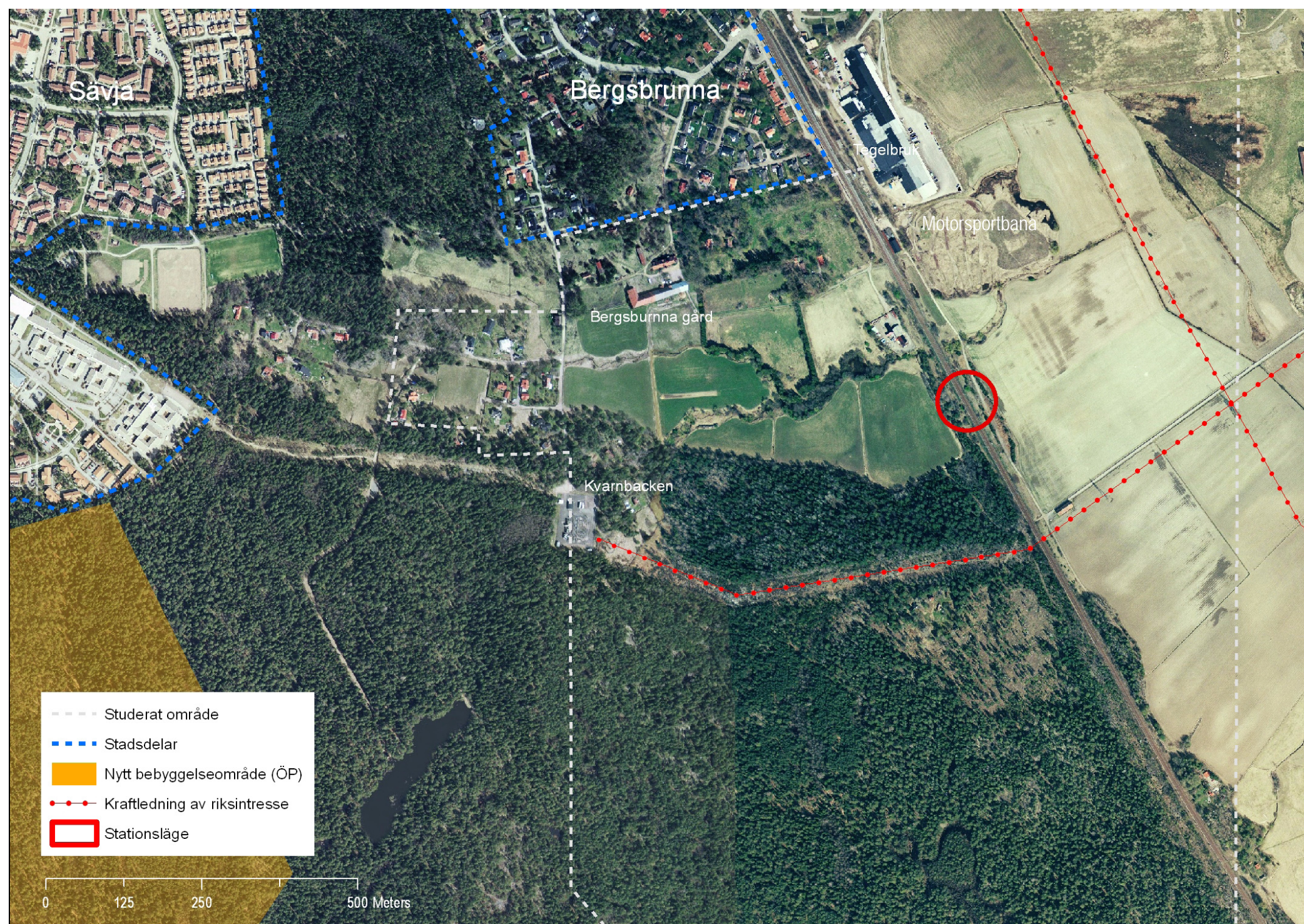
Reservatet är ett av tre alternativa reservat och ligger i utredningsområdets sydvästra del uppe i skogen. Av de tre alternativa reservaten verkar detta vara det minst intressanta, enligt stadsarkitektavdelningen. Därför har förslag på bebyggelse getts även här ifall det blir aktuellt.

- Biotopskyddsområden

Inom biotopskyddsområden får inte bedrivas verksamhet eller vidtas åtgärder som kan skada naturmiljön. De biotoper i jordbruksmark som täcks av skyddet är alléer, odlingsrösen, småvatten och våtmarker (inkl. öppna diken), stenmurar och åkerholmar (om högst 0,5ha).

Övrigt

Programmet utgår även ifrån att den mindre luftburna kraftledningen som går upp i skogen grävs ned som kabel, men att transformatorstationen blir kvar. Motorsportbanan intill tegelbruket är inte förenlig med bebyggelse, därmed finns den inte kvar i planförslaget.



Del 2
Landskapsanalys

Motiv för landskapsanalys

Lagstiftningen (MB, PBL m.fl.) betonar att ekologisk, social och samhällsekonomisk hänsyn ska tas i den fysiska planeringen. Det innebär bl.a. krav på att dokumentera och värdera den resurs som det befintliga landskapet utgör. En landskapsanalys kan vara en sammanhållande del i en sådan dokumentation och värdering.

En annan motivering till landskapsanalys är den europeiska landskapskonventionen som trädde i kraft 2004 (www.naturvardsverket.se). Det är en regional naturvårdskonvention för Europa som slår vakt om och erkänner betydelsen av landskapet. Konventionen har arbetats fram inom Europarådet och omfattar de länder som är medlemmar av Europarådet. Konventionen har skrivits under av de flesta medlemsländerna, däribland Sverige. Sverige har dock ännu inte gjort den till svensk lagstiftning. Parterna erkänner att landskapet betyder mycket som uttryck för en mångfald av natur- och kulturarv och för att skapa identitet. För att slå vakt om landskapet och då även det s.k. vardagslandskapet (områden som saknar speciella naturvärden men som är viktiga för människors närmiljö) behövs riktlinjer för planering, förvaltning och skydd. Länderna ska identifiera det som är typiskt för ett landskap, övervaka förändringar och sätta upp kvalitetsmål för utvecklingen i olika områden. Man ska också öka människors medvetenhet och kunskap om landskapet och ge dem möjlighet att få insyn och medverka i beslut.

Landskapsanalys är ett lämpligt instrument för detta.

En landskapsanalys har utförts i samband med och för att styra förändringen av Bergsbrunna södra utredningsområde. Syftet med landskapsanalysen var att finna den lämpligaste bebyggelselokaliseringen och de kvaliteter i landskapet som bör bevaras, för förståelse av områdets historia, estetiska och visuella sammanhang samt av ekologiska och sociala skäl.

Detta har uppnåtts om den nya markanvändningens krav och påverkan överensstämmer med landskapets förutsättningar och begränsningar (se Olsen & Stahlschmidt i Landskap nr. 6, 1975), alltså om det inte uppstår konflikter däremellan. Analysen bör därför redovisa och förtydliga ovanstående sammanhang, samt lyfta fram dess värden.

Underlag för analys

Underlag för analysen har varit Översiktsplan för Uppsala stad, jordartskarta, ortofoto, terrängkartan, ekonomiska kartan, orienteringskarta samt naturinventering. Området har inventerats vid flera tillfällen och ägarna till Bergsbrunna gård har intervjuats. Danmarks hembygdsförening har gett information om kulturmiljön. Kontakt med stadsbyggnadskontoret, fritids- och naturvårdkontoret har gett ytterligare information. Utifrån kartunderlag och platsbesök har områdets karaktär, nyttjande och värde analyserats.

Analysens upplägg

Olika tematiska analyser har gjorts för att identifiera och avgränsa värdefulla miljöer från olika utgångspunkter:

- Områdets historia har analyserats utifrån information om dess kulturhistoria och fältinventering av den kulturmiljö som finns idag. Analysen lyfter fram och definierar de kulturella värdena i landskapet. Utifrån detta har områden värderats i klassen mycket värdefullt, värdefullt och mindre värdefullt.
- Den analys som redovisar de visuella och estetiska sammanhangen kring Bergsbrunna gård har utförts med en version av Kevin Lynch' metod att analysera staden utifrån hur människan upplever sin omgivning (se *The Image of the city*, 1960). Här har dock metoden anpassats efter ett kultur- och naturlandskap. Begreppet *edges* - gränser/sömmar har här ersatts av landskapsväggar, *districts* - områden har kompletterats med landskapsrum och *paths* - stråk innebär i detta fall inte rörelsestråk utan rumsliga landskapsstråk.

- Analysen av de ekologiska sammanhangen har gjorts genom att definiera de olika grönytekaraktärer och naturtyper som finns inom området. Naturtyperna har sedan klassificerats i ett antal biotoper, en s.k. biotopkartering. I ÖP finns även en värdering av naturmiljön. Utifrån detta har områden värderats i klasserna mycket värdefullt, värdefullt och mindre värdefullt.
- De sociala värden som finns idag har analyserats genom att målpunkter och rörelsestråk definierats, samt områdets tillgänglighet, trygghet, friluftsliv och offentlighet värderats. Avgränsningen för analysen av de sociala värdena skiljer sig från ovanstående tematiska analyser, och sträcker sig även utanför utredningsområdet. Detta för att sociala värden har stor betydelse för framtida exploatering även om de återfinns utanför själva utredningsområdet.

Värdering av analys

Redovisningen av hur man i analyser värderat det som identifierats är ofta otydlig. Därför har jag valt att göra en värdering efter varje analysdel, vilket redovisas på planer. En sådan värdering kan bli generaliserande och grov då det är svårt att dra exakta gränser. Det bör därför uppmärksammas att värderingens gränser *ej* är definitiva. Värderingen är ändå nödvändig för att göra analysen mer förståelig och lättillgänglig.

Utifrån analysernas resultat och landskapets grundförutsättningar har även en bedömning av markens lämplighet för bebyggelse gjorts. Ytor som är mycket viktiga att bevara, ytor som kan bebyggas med stor hänsyn och åtgärder samt ytor som kan vara lämpliga att bebygga med visst hänsynstagande har definierats.

Resultatet av analysen har använts som underlag för lokalisering av bebyggelse och vägar samt planeringen av området. Val och ställningstagande har gjorts utifrån analysen av området samt efter inspiration från befintliga stadsdelar i liknande miljöer eller strukturer och skalor på bostadsområden som verkar

väl fungerande och passande.

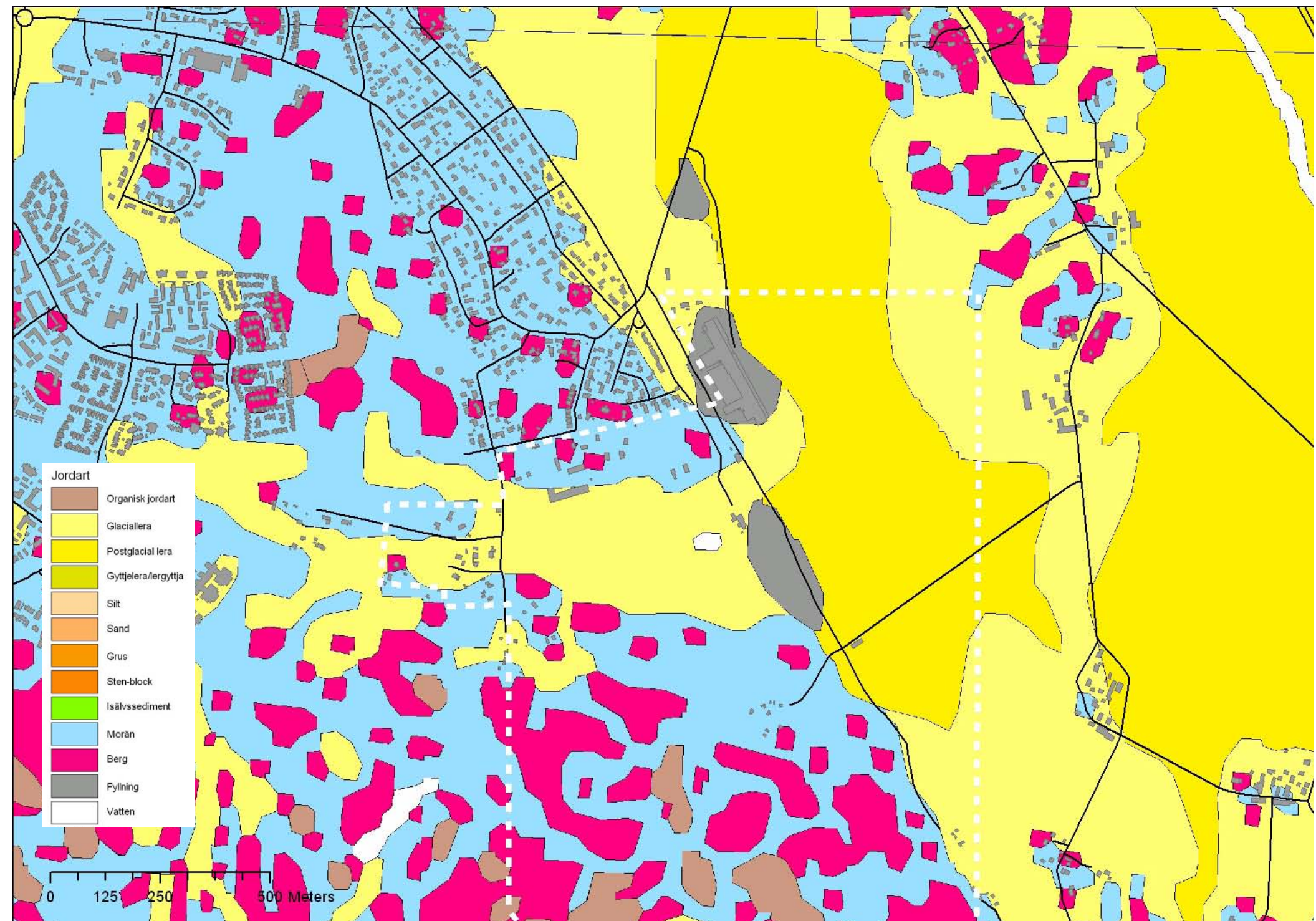
Analysernas identifiering av områdets karaktär och positiva egenskaper, möjliggör ett bättre tillvaratagande av de naturgivna och kulturella värdena.

Terräng

Landskapet där Uppsala ligger är ett sprickdalslandskap med omväxlande bergsryggar och lerfyllda dalgångar. Utredningsområdet ligger just där Uppsalaslätten möter en högre liggande bergsplatå och en dalgång leder in mellan högre liggande mark. De högre partierna är bevuxna med skog och de lägre är uppodlade. På sina ställen där den skogsklädda bergsplatån möter åkerslätten är lutningen relativt stark. Även från dalen upp mot skogen finns det branta partier i en nordlig sluttning. Den flacka åkermarken ligger på ca 10 meters nivå, och den högre skogsmarken upp till 50 m ö h.

Berggrund och jordart

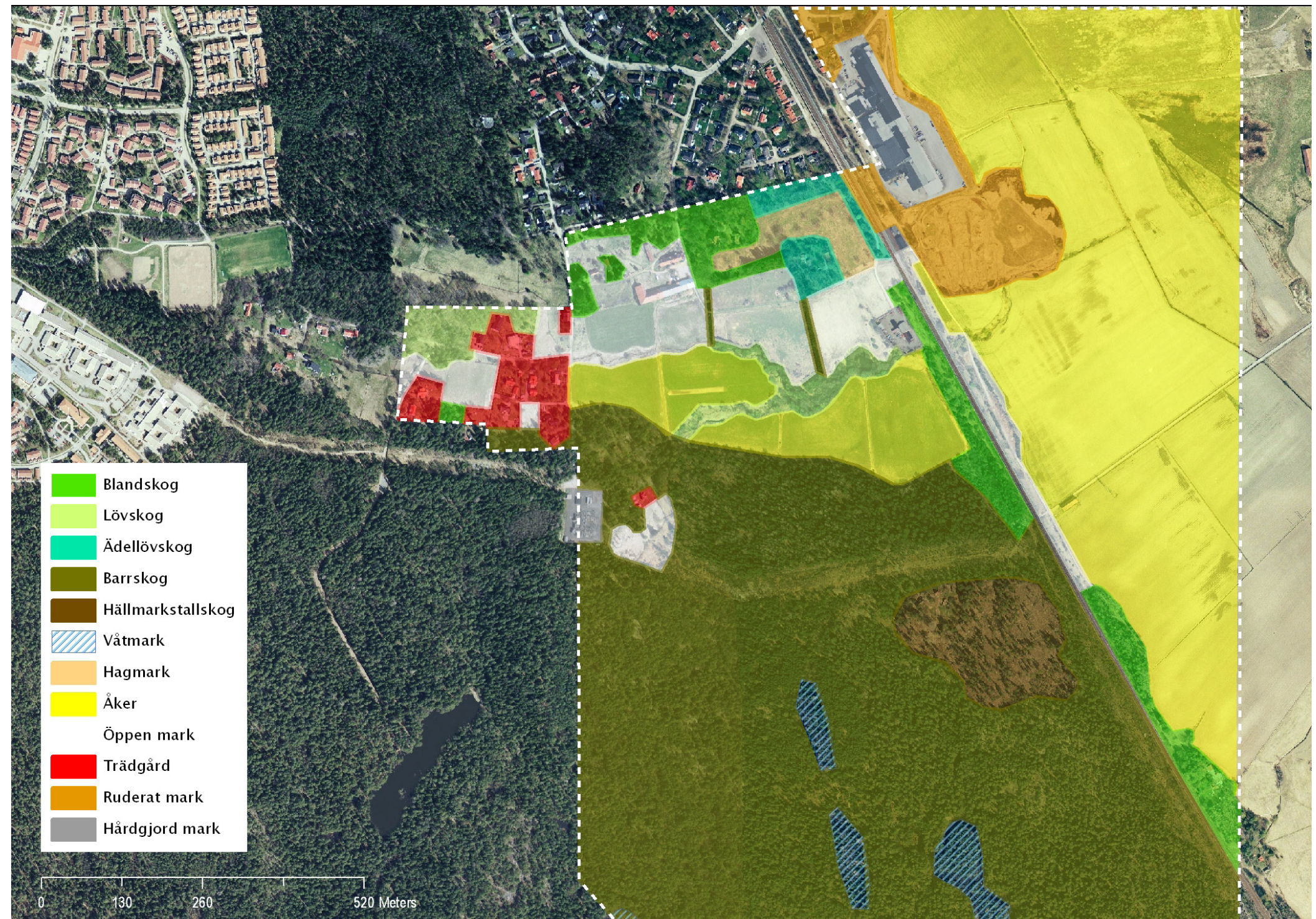
Berggrunden består till största delen av granit. Den dominerande jordarten i dalen och på slätten är lera medan det i de högre skogsklädda partierna mestadels är morän. På höjderna och i sluttningarna är det på många ställen berg i dagen eller berg mycket nära markytan.



Biotoper

En grov indelning av de olika biotoperna förtydligar naturmiljöns skilda karaktärer. Jag valde att göra en biotopkartering utifrån ortofoto och fältinventering.

De klart dominerande biotoperna är åker och barrskog. På slätten är det åkermark som dominerar, men i den lilla dalgången kring gården finns ett mer mångfacetterat och varierande landskap. Här finns stora ädellövträd, hagmark, åker, blandskog och lövträdsdungar. Uppe i sluttningen och på bergsplatån dominerar barrträden. Inom ett område är det tydligt hållmarkstallskog som tar över. Även det som på plan endast är definierat som barrskog varierar med olika typer som ängsgranskog, hållmarksskog, blåbärsgranskog och vissa lövträd som inslag bland barrträden.



Kommunala planer och beskrivningar

Den skyddsvärda naturen har delats in i två kategorier; speciellt och allmänt värde.

Inom utredningsområdet har skogen uppe på bergsplatån som gränsar till Lunsens naturreservat speciellt naturvärde, angränsande skog har allmänt värde. Nere i själva dalen är det stråket kring de små bäckarna som har ett speciellt naturvärde. Ett stråk kring Stordammen och ned mot dalen kring Bergsbrunna gård, som ligger utanför utredningsområdet, hör också till speciellt värde. Detta enligt fritids- och naturkontorets inventering av värdefulla naturområden och Översiktsplan för Uppsala stad.

Naturmarken med definitionen allmänt värde skiljer sig inte märkbart från angränsande naturmark som inte har fått något värde definierat. Naturmarken med definitionen speciellt värde är mer motiverad. Den orörda skogen med speciellt värde har samma kvaliteter som Lunsen och dess naturreservat. Även bäckarna med dess särskilda djurliv har ett tydligt speciellt naturvärde. Den ruderata marken intill järnvägen har fått sitt speciella värde efter en sällsynt fridlyst växt som lever just där.



Värdering

Inom de områden som värderats som värdefulla och mindre värdefulla kan det finnas mycket värdefulla objekt som död ved, äldre träd mm. Detta har inte inventerats och värderats i denna analys.

Mycket värdefull

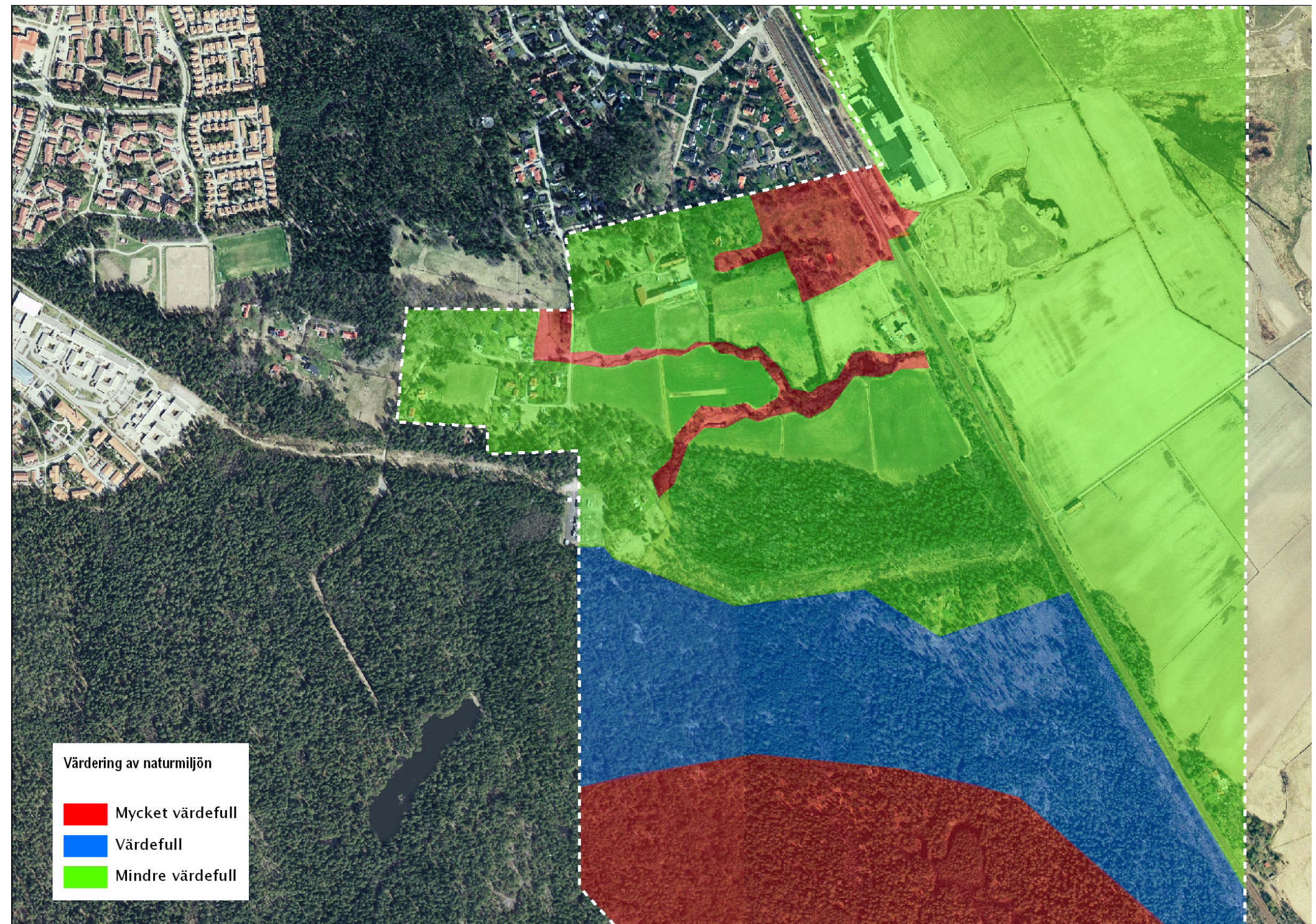
Hotade biotoper såsom ädellövskog och ängsmark är klassade som mycket värdefull naturmiljö. De områden som enligt kommunens naturinventering är klassat som *skyddsvärt naturområde - speciellt värde* hör också till mycket värdefull naturmiljö.

Värdefull

Övriga sammanhängande skogsområden, som är tillräckligt stora och orörda för att ge förutsättningar för ett förhållandevis rikt djur- och fågelliv, klassas som värdefulla.

Mindre värdefull

Storskalig åkermark, trädgård, mycket små samt triviala biotoper klassas som mindre värdefulla för naturmiljön. Exploaterade områden hör också hit.



Södra gården (nuvarande Bergsbrunna gård) har sedan dess i stort blivit oförändrad, medan den norra genom flera avstyckningar har gett upphov till samhället Bergsbrunna. Idag finns en stor lada, flera mindre gamla gårdsbyggnader och ett antal äldre bostadshus vid gården. Dessa speglar väl hur det kan ha sett ut här

förr.

I mitten av 1800-talet anlades järnvägen mellan Uppsala och Stockholm. Bergsbrunna fick en egen station och ett stationshus som byggdes 1866, samma år som järnvägen invigdes. Tegelbruket som anlades på 1890-talet var länge stationens viktigaste kund. Det gula teglet

såldes främst i Mälardalen, och Bergsbrunna station hade lastkaj och stickspår speciellt för tegelbruket. 1969 stängdes Bergsbrunna station och 1975 revs det snickarglada stationshuset. Tegelbruket lades ned 1984, då ägde Kooperativa förbundet bruket. Bland tidigare ägare återfinns Ivar Kreuger. I byggnaden

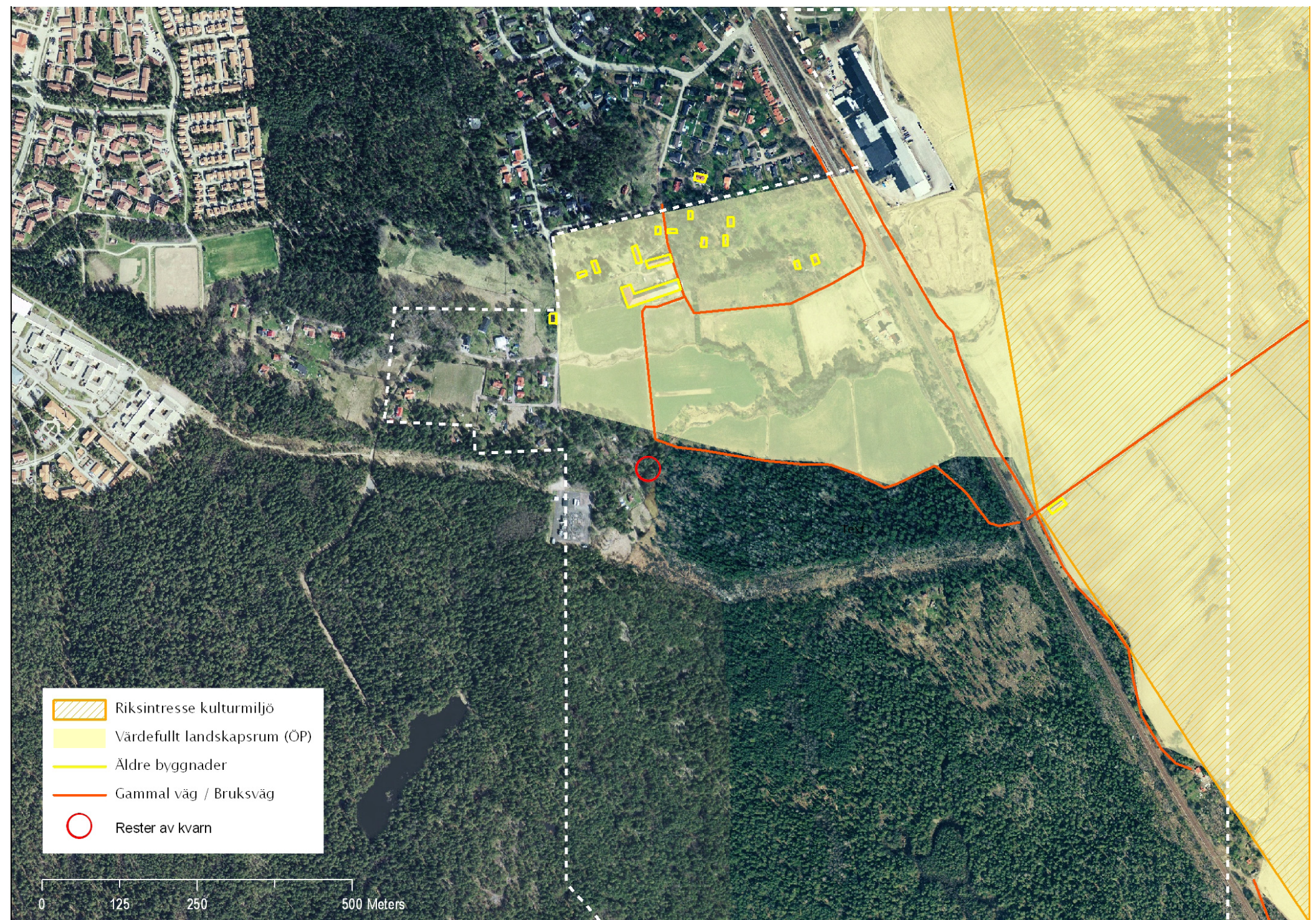
Att lokalisera, tydliggöra och värna de kulturhistoriska sambanden med omgivande landskap är viktigt vid fortsatt planering av området. Bergsbrunna egnahemsförening har skrivit en rapport om området, *Bergsbrunna - Fortid och Nutid*, som har varit till stor hjälp vid analys av kulturmiljön.

Bebyggelse och landskap

Gårdar, byar och själva staden ligger som de gör därför att lerslätten varit viktig odlingsmark för generationer av jordbrukare. Åar och bäckar i det öppna odlingslandskapet, vittnar om var gamla farleder en gång gått fram. Lunsens högsta punkter var de första i området som stack upp ur havet efter istiden. Där det idag är odlad mark och bebyggelse var då havsvikar. 500 f.Kr. var åkermarken kring Sävjaån (Danmarksslätten) en stor fjärd med ett smalt sund vid Flottsund. Landhöjningen gjorde att dagens åkerholmar började sticka upp som kobbar i vattnet och så småningom bildades åar av det som varit sjö. Sävjaåns och Storåns dalgångar, den s.k. Långhundraleden, var under forntiden en viktig kommunikationsled ut mot Östersjön. Leden är idag del av kulturmiljövårdens riksintresse, och präglas av ett stort antal fornlämningar och äldre välbevarad bebyggelse.

De första människorna bosatte sig i området ca 1500 f.Kr. men av detta finns det få spår i Bergsbrunna samhälle. Jordbruk i olika former har dock bedrivits i området så länge det funnits människor här. Den ursprungliga byn vid Bergsbrunna gård hette på 1300-talet Ekeby. Det första skriftliga belägget för namnet Bergsbrunna finns i lantmäteriets arkiv. Där nämns namnet Bergsbrunna i ett köpebrev från 1635. Det är ännu inte utrett var den äldsta byggnaden vid Bergsbrunna gård låg, men de gamla murlämningar som finns kvar strax ovanför det hus som (när rapporten skrevs) används som vedbod kan vara rester utav byggnaden.

På 1860-talet delades gården i Södra och Norra gården.



som står kvar inryms idag bl.a. flera företag och en motorsportsförening.

På 1870-talet fanns en gammal vattenkvarn vid nuvarande Kvarnbacken. Rester av dammarna kunde ännu synas våren 1984. I slutet av 1800-talet anlades en stor fruktträdgård söder om Bergsbrunna gård. Den omfattade ursprungligen ca 800 träd utav vilka ett fåtal står kvar ännu idag (Bergsbrunna egnahemsförening). På 1920-talet var Bergsbrunna fortfarande ett mycket litet samhälle. Gårdarna, stationshuset, några villor och affären var den bebyggelse som fanns där. Området öster om Villavägen var i stort sett obebyggt. Fram till 1930 tillkom endast ett tiotal hus. Först på 40-talet började området expandera. Det område som utreds har kontakt med bostadsområdet Bergsbrunna som idag består av villabebyggelse till stor del uppförd 1965-75. I dalstråket som binder samman Bergsbrunna gård med Sävja finns även ett litet antal villor och mindre fritidshus som tillkommit och förändrats under årens lopp. Intill järnvägen på den öppna marken finns en mindre industribyggnad. Även uppe i skogen nära kraftledningen finns ett par mindre stugor.

Befintliga planer

Den öppna kulturmiljön kring Bergsbrunna gård är klassad som värdefull i ÖP för Uppsala stad. Det finns dock ingen definition av begreppet ”värdefullt landskapsrum”, eller vilka restriktioner som gäller för ett sådant.

En stor del av odlingsmarken och kulturlandskapet öster om järnvägen är även del av riksintresse för kulturvården. Riksintresseområdet heter C41 Storåns och Sävjaåns dalgångar. Att ett område är av riksintresse för kulturvården är inte i sig något skydd för kulturmiljön, utan innebär att kommunen har förpliktelsen att verka för skydd.

Jordbrukets ekonomibyggnader är, enligt länsstyrelsen, ett omistligt inslag i det uppländska kulturarvet och en viktig del i vårt kulturarv. De gamla ladorna berättar om jordbruket förr och om människorna som levt i och brukat landskapet. Länsstyrelsen har som mål att de ska kunna bevaras trots att de mist sin funktion och står oanvända. Ett sätt kan då vara att ge dem en ny funktion där de kan bevara sitt utseende.



Värdering

Värderingen av Kulturmiljö har gjorts tillsammans med Landskapsbild, se sid 22.



Landskapsbild

Lunsens höjder och skog skapar en sådan karaktäristisk siluett när man närmar sig på avstånd. I utredningsområdet har det stora landskapsrummet i öster en tydlig vägg mot den skogsklädda förkastningsbrant som järnvägen är dragen utmed. Även dalen vid gården och dess landskapsrum är till form och utsträckning

till större delen definierade av skogsklädda sluttningar. Ianspråkstagande av utredningsområdet för bebyggelse kan komma att begränsa landskapsrummen. Den stora röda ladan som hör till gården står i sydsluttningen i kanten av odlingsmarken och är ett tydligt landmärke som är lätt att orientera sig efter. Ett annat mindre

tilltalande landmärke är masten vid kraftstationen uppe i skogen. Utblickar mot slätten skapar kontakten med omgivningen och ger en uppfattning om lokalisering. Den tydligaste barriären är järnvägen uppe på sin vall mellan dalstråket och åkerslätten, som inte bara är en visuell utan även en fysisk barriär.

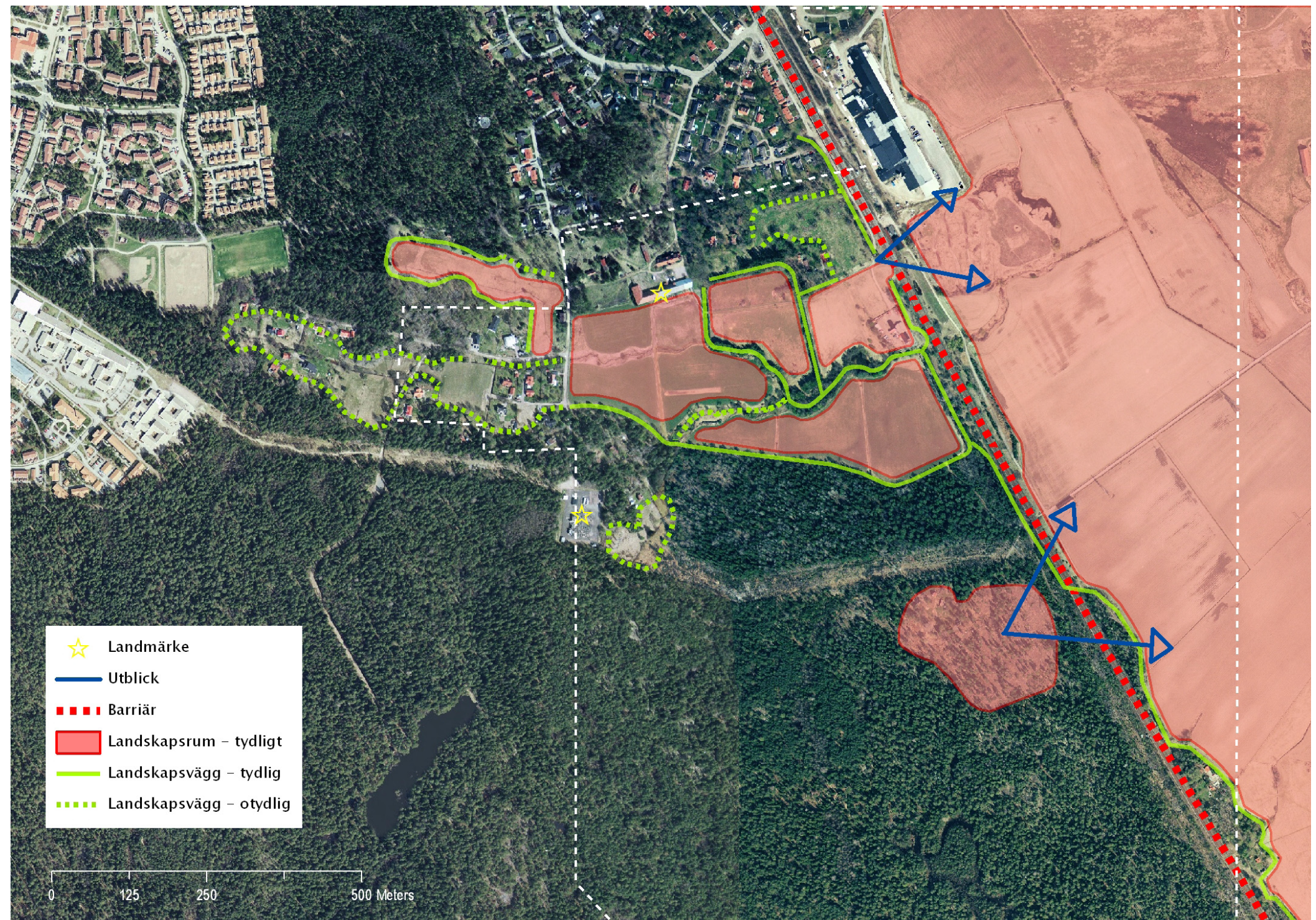
Visuell karaktär

Landskapets olika rum, stråk och samband ger möjlighet att förstå landskapets historia och kan ge visuella och estetiskt tilltalande upplevelser. Landskapsrummen upplevs ofta från vägen, från ett skogsbryn eller från bebyggelsens utkant. De bjuder på vyer och utblickar som gör det möjligt att orientera sig.

Tre landskapstyper dominerar landskapsbilden i utredningsområdet Bergsbrunna gård:

- storskalig, relativt plan åkermark tillhörande Uppsalaslätten.
- ett högre beläget, kuperat område täckt av barrskog som är del av Lunsens skogen
- ett öppet dalstråk i öst-västlig sträckning med ett system av åker- och hagmark som möter slättlandskapet. Där finns inslag av sparad skog och viss villabebyggelse, som smälter in bland vegetationen.

Uppsala ska ges en tydlig gräns mellan stad och landsbygd samt ha en visuell karaktär av en *stad på slätten* enligt Översiktsplan för Uppsala stad och Uppsala 2020 – vision och strategi för staden. En viktig del utav den karaktären är en tydlig läsbar avgränsning mellan åker- och skogsmark som endast här och var genombryts av bebyggelse.



Värdering

Värderingen av landskapets historiska och visuella aspekter är gjord utifrån avsnitten om Landskapsbild och Kulturmiljö.

Mycket värdefullt

De tydliga och sammanhängande vegetationsgränserna har stor betydelse för landskapsbild. Den markerade gränsen mellan skog och åker bidrar starkt till karaktären av staden på slätten. Bergsbrunna gårds byggnader och kulturmiljön närmast intill visar tydligt hur området har använts och markens funktion. Bevaras området inklusive gårdsbyggnaderna i nuvarande tillstånd kommer de även i framtiden tydligt kunna visa på områdets kulturhistoria och bevara dess identitet.

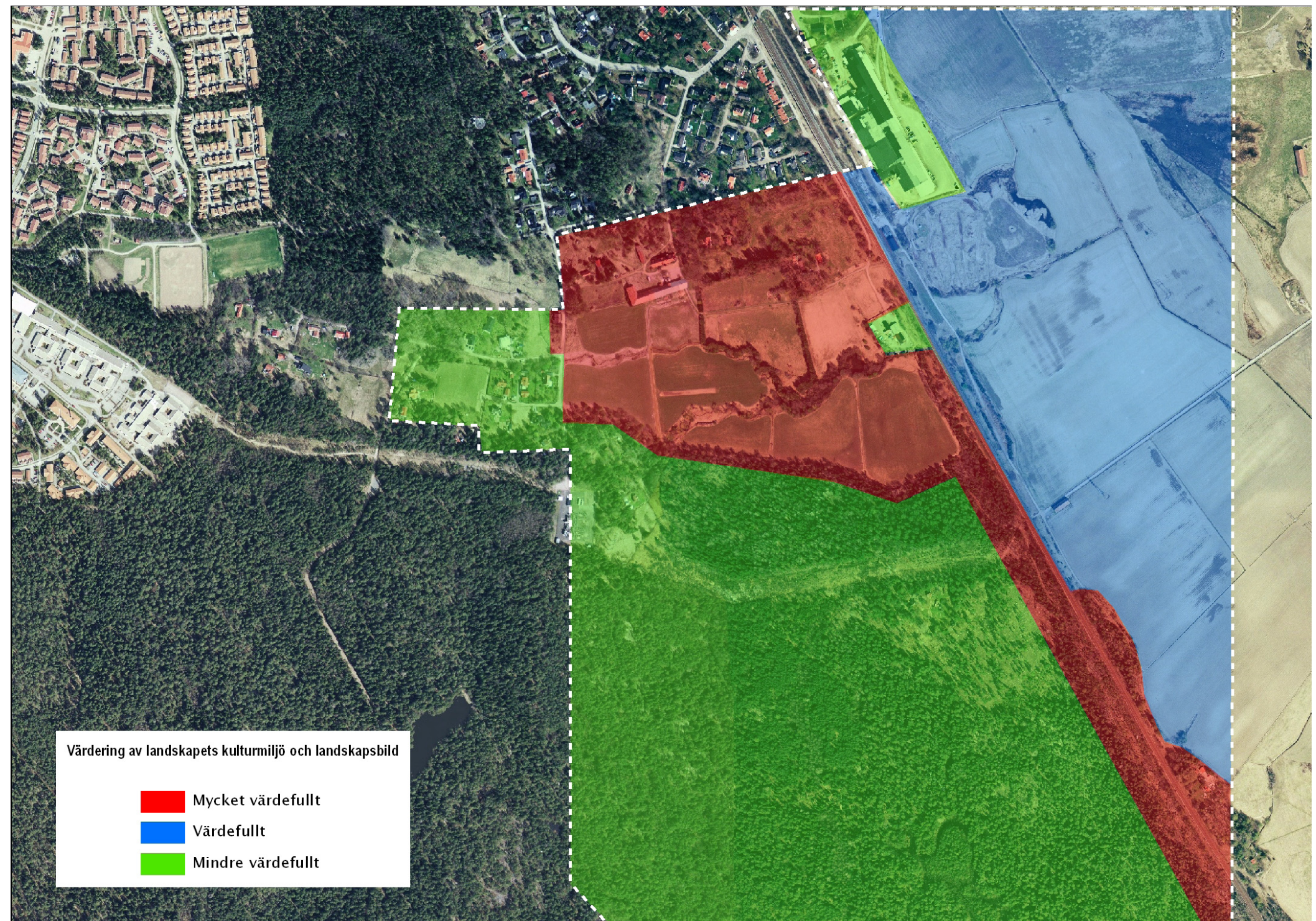
Värdefullt

Den öppna åkermarken öster om järnvägen klassas här, i förhållande till övrig mark inom utredningsområdet, som värdefull kulturmiljö. Det öppna slättlandskapet har stor betydelse för den ursprungliga miljöns karaktär och för förståelsen av områdets historia. Anpassas tillkommande bebyggelse noga till landskapet så att den inte tillåts dominera visuellt kan karaktären bevaras.

De utblickar som finns ut mot åkerslätten ger kontakt med omgivningen och en uppfattning om lokalisering.

Mindre värdefullt

Dalgången i övrigt är klassad som mindre värdefull. Den befintliga villabebyggelsen är av blandad ålder och speglar ingen särskild tid. Vissa trädgårdars vegetation dominerar över den ursprungliga. Övrig skog har ingen större betydelse för landskapsbild på avstånd eller för att berätta om områdets kulturhistoria.



Ett annat alternativ är väg 1060 mot Östuna där det finns en avfart mot Danelids IP och Bergsbrunna över åkern. Till de små stugorna på skogshöjden intill kraftledningen finns en smal grusväg över åkern som går via en passage under järnvägen. Med buss kommer man till Nyckelaxet intill

järnvägsövergången i södra Bergsbrunna. I Sävja går flera bussar längs med huvudgatan. Utmed förkastningsbranten där skogens möter slätten löper järnvägen mellan Uppsala och Stockholm. För mer information se vägkarta samt stadstrafikens busskarta.

De sociala friytorna har olika värden som på planen betecknas: B0 - bollspel, L - naturlek, R0 - lugn och ro, N - vild natur, P - picnic och promenad

Övriga förkortningar: Sk - skolorråde, M0 - motorsport bana, Djur - hästar och får i hage

Nyttjande och rörelsemönster

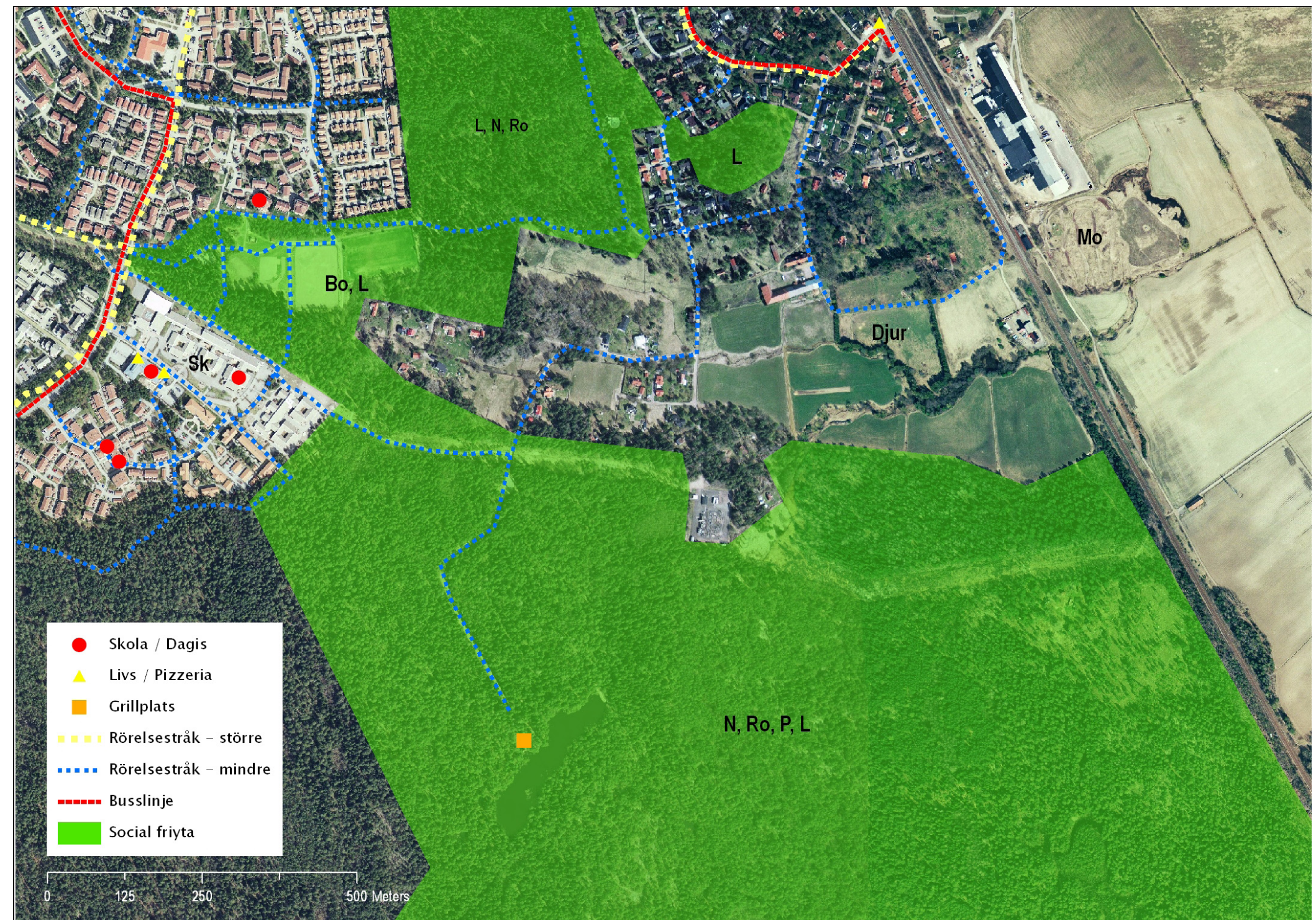
Någon stor knutpunkt eller mötesplats finns idag inte i utredningsområdet, det lokala centrumet ligger norr om planområdet. Till de större målpunkterna som finns i närheten hör Sävjaskolan och Stordammsskolan. Skolgården har utrustning som utnyttjas av barnen även på fritiden. Utmed samma gata ligger även en vårdcentral och ett par pizzerior/livs. Idrottsplatserna är träffpunkter till vardags och på helger både för de som idrottar och de som samlas för att titta på.

Området kring Bergsbrunna gård och Stordammen är ett viktigt rekreationsområde för många av de boende i Bergsbrunna och Sävja. Skolorna utnyttjar skogsområdet intill Sävja och runt Stordammen flitigt för friluftaktiviteter. Intill vattnet finns även en grillplats som är en mötesplats för många ungdomar under sommarmånaderna. Lunsen drar till sig besökare från hela Uppsala och många av dem som är på väg mot naturreservatet med dess upplevelser passerar genom skogen i utredningsområdet. Kulturmiljön kring gården är ett vanligt mål och stråk för promenader och rastning av hunden. Här betar hästar i sina hagar, vilket både drar till sig besök och hindrar andra, t ex. allergiker. Precis intill gårdsbyggnaderna verkar folk inte passera i samma utsträckning, kanske för att det inte upplevs som allmänt tillgänglig mark trots att det är helt öppet att passera igenom på grusvägar. Någon större anlagd parkmark finns inte inom planområdet, vilket kan vara en brist för dem som inte har möjlighet eller vill ta sig ut i naturmarken.

Ett välanvänt rörelsestråk är gång- och cykelvägen genom skogstråket mellan Sävja och Bergsbrunna, vilket är den enda förbindelsen mellan stadsdelarna inom planområdet.

Kommunikationer

Med bil tar man sig till Bergsbrunna gård via väg 255 och sedan genom bostadsområdet Bergsbrunna.



boende, naturlek för barn och för undervisning vid skolan. Rörelsestråken i området närmast gården är också värdefulla ur ett socialt perspektiv. Detta gör gårdens omgivning värdefull, då det är den som gör området attraktivt för promenader.

Mindre värdefull

Närmiljön kring bostäderna är viktig för de boende men ur ett större perspektiv klassas den som mindre värdefull. Detta betyder dock inte att den är "värdelös". Övrig skogsmark har inte lika stort socialt värde som

den närmast bebyggelsen. Motorsportbanan är en träffpunkt endast för de aktiva vilket är en mycket liten grupp människor och är därför klassad som mindre värdefull. Åkermarken har inte något särskilt socialt värde då den är otillgänglig.

Värdering

Inom själva utredningsområdet finns idag inget område som värderats som mycket värdefullt för det sociala livet. Dock finns sådana områden intill och dessa redovisas nedan i texten.

Mycket värdefull

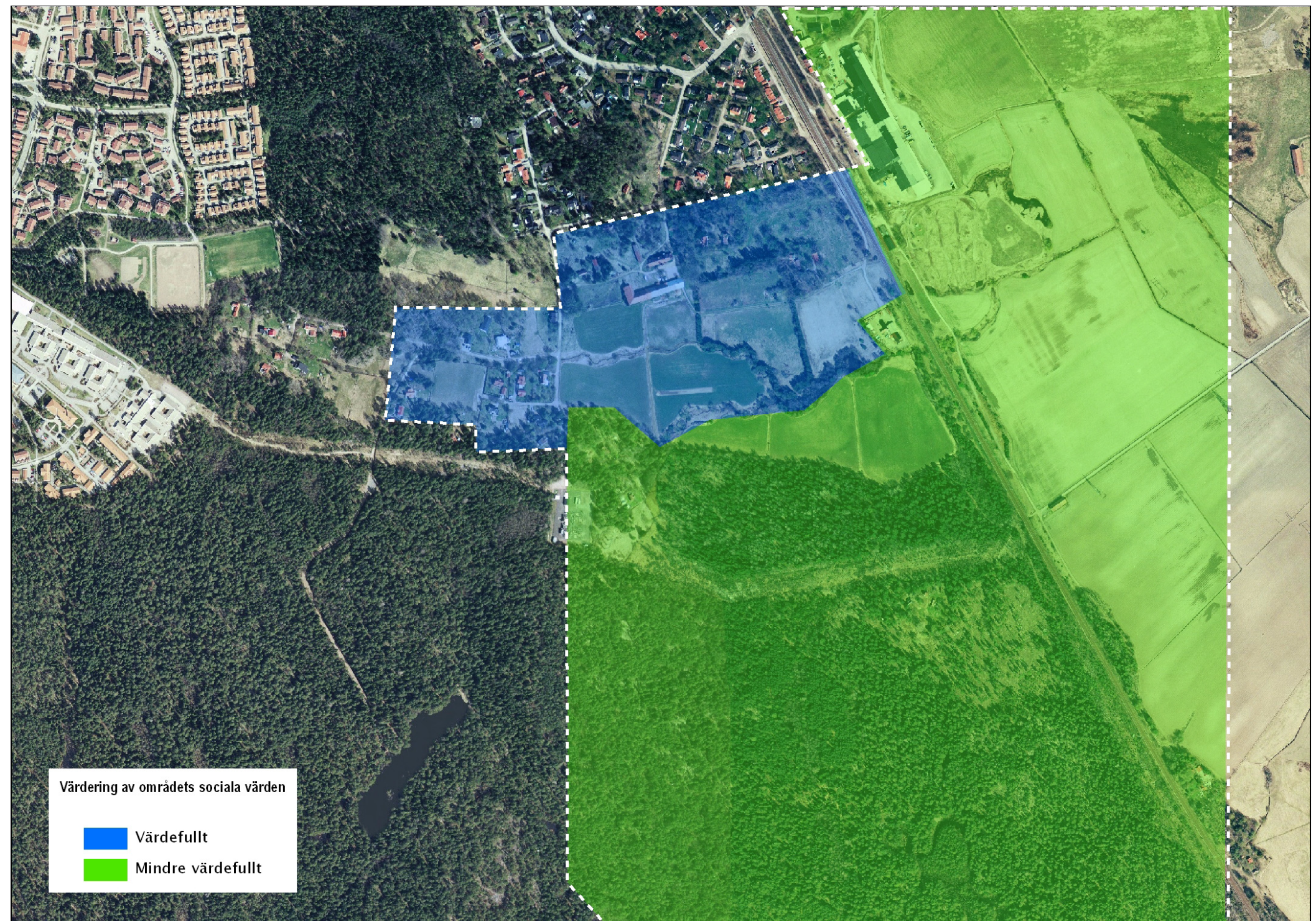
Skolorområdet och idrottsplatsen intill har värderats som mycket värdefulla för det sociala livet i området. Bergsbrunna IP som ligger precis norr om tegelbruket strax utanför planområdet är en annan stor målpunkt inom Sävja/Bergsbrunna/Näntuna/Vilan.

Värdefull

Närnaturen intill Bergsbrunna och Sävja samt runt Stordammen utnyttjas både som strövområde av de



Vid Stordammen finns grillplats



Sammanfattning

- av landskapets värden

I den sammanslagna värderingen vägs de olika delanalyserna samman till en värdering.

Mycket värdefull

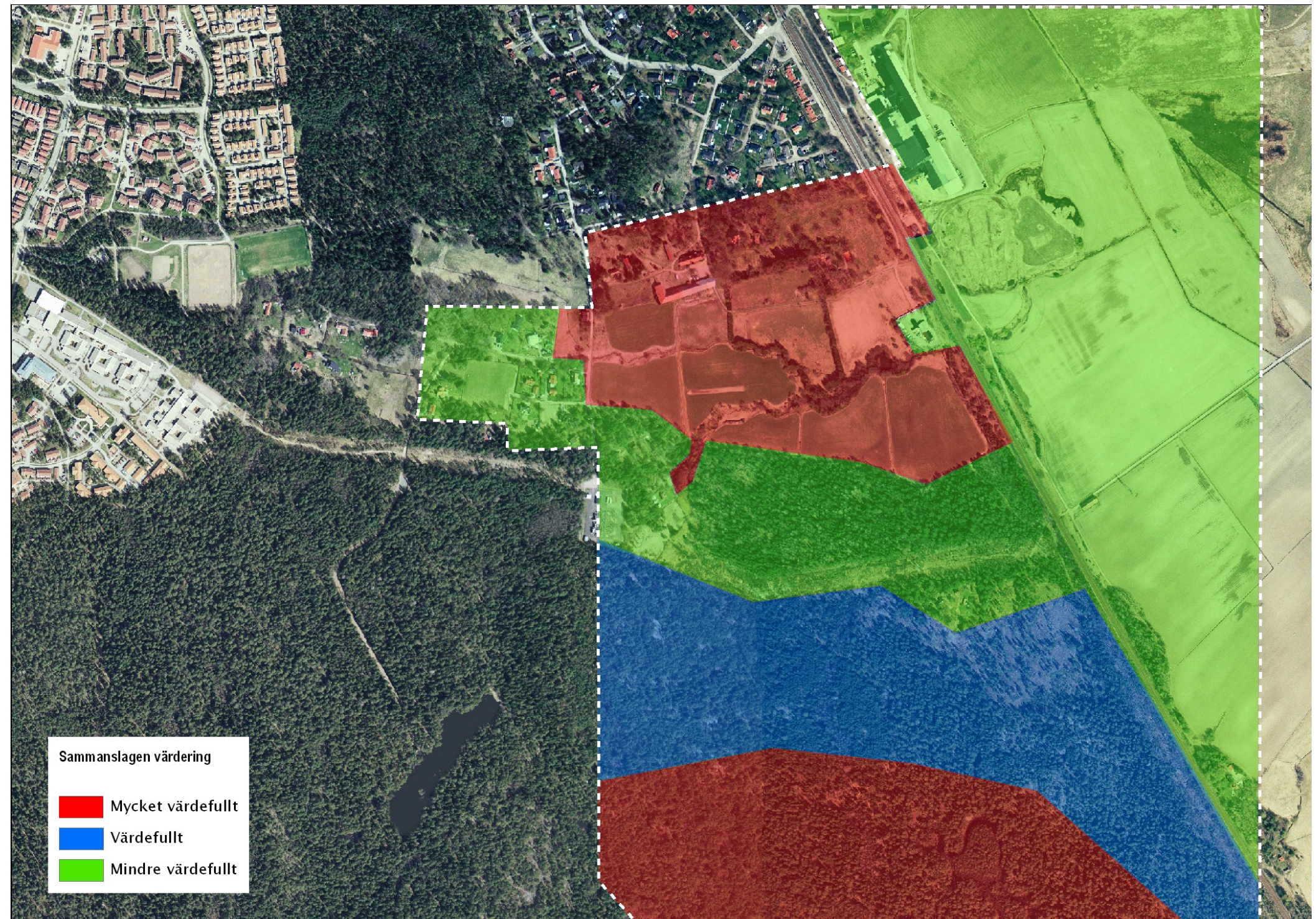
Större områden som klassats som mycket värdefulla i någon utav delanalyserna klassas även i den sammanslagna värderingen som mycket värdefulla.

Värdefull

Området som klassats som värdefullt har betydelse både för dess naturvärde och att det fungerar som en buffertzozon, vad gäller störningar, för det mycket värdefulla skogsområdet.

Mindre värdefull

Hit hör den kulturellt värdefulla jordbruksmarken som det finns mycket gott om på andra ställen runt Uppsala. Även en stor del av naturmiljön som klassats som mindre värdefull har förts hit, dess sociala kvaliteter och värde kan t o m med öka vid exploatering.



Lämplighet -för ny bebyggelse

Utifrån analyserna, den sammanslagna värderingen och övriga förutsättningar har lämpligheten för bebyggelse bedömts.

Lämpligt

Med hänsyn till det befintliga landskapet är det möjligt att bebygga dessa områden. I vissa fall kan en exploatering till och med tillföra nya kvalitéer till området. Vid förluster kan man kompensera genom att höja övriga områdens värden.

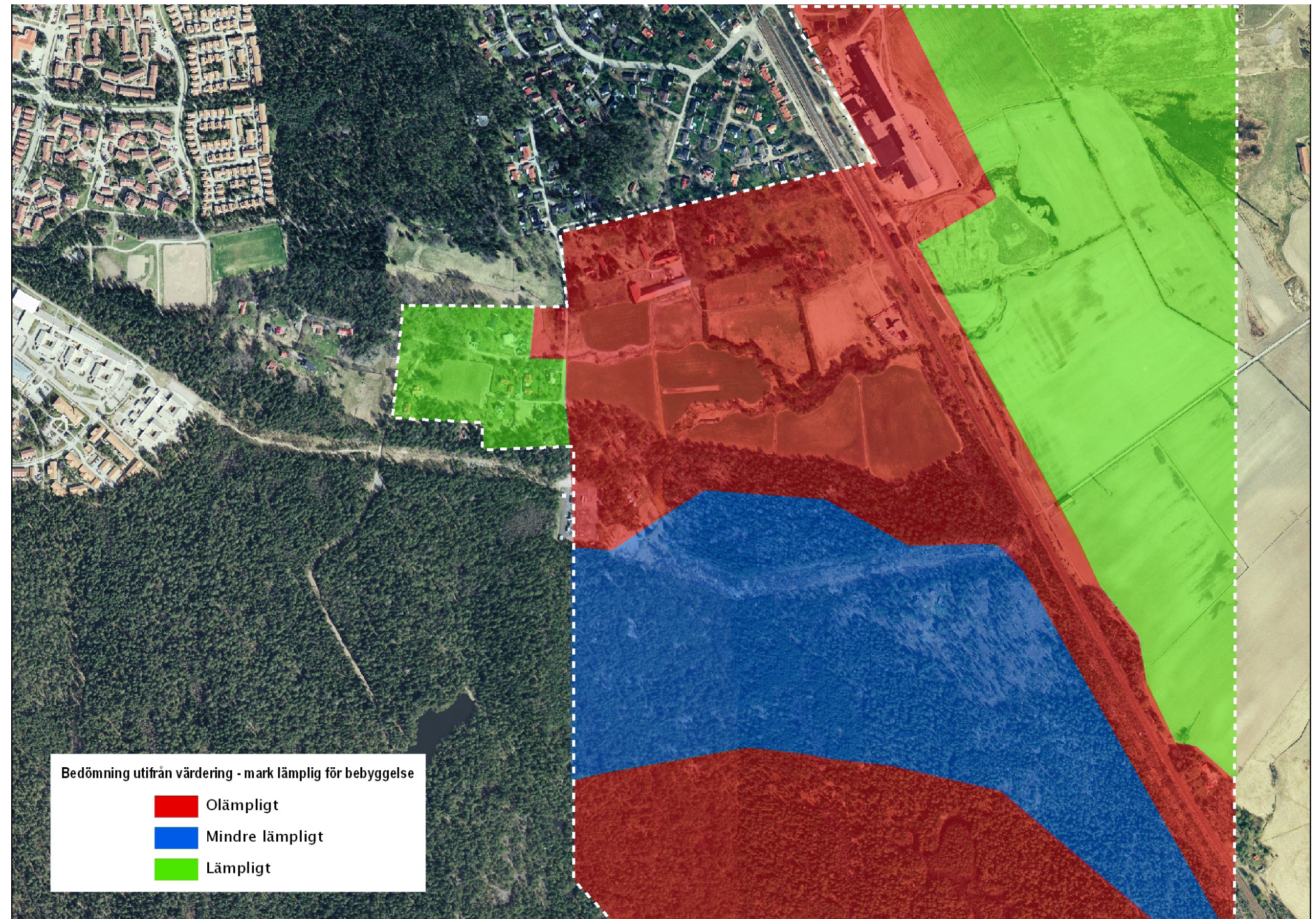
Mindre lämpligt

Området går att bebygga med stor hänsyn till befintlig miljö. Man bör kompensera förlorade grönytor vid exploatering med parkmark av hög kvalitet, god tillgång och trygghet.

Det större området som klassats som *skyddsvärt naturområde - allmänt värde* enligt kommunens naturinventering är mindre lämpligt att bebygga. Det hör samman med Lunsens skogsområde vilket till stor del är naturreservat utanför planområdet. Då större delen redan är skyddat mot ingrepp är inte den resterande delen lika nödvändig att skydda mot allt intrång. I en storstad måste man acceptera att det ej går att ha högsta skydd på allt.

Olämpligt

Områden som har mycket höga värden enligt värderingarna är olämpliga att bebygga. Svårbebyggda områden, t ex branta sluttningar, är också olämpliga att bebygga.



Del 3
Förslag till program

Programförklaring

Målet är en attraktiv stadsdel med möjligheter för olika sorters boende och vissa verksamheter. Områdets unika läge och inre kvaliteter tas även tillvara och ska vara vägledande genom planeringsprocessen.



I Fredhäll i Stockholm har man tagit till vara på den befintliga karkatären genom att anpassa bebyggelsen efter terrängen.



Trädgårdsstadens gaturum skapar ett tydligt socialt rum.

Allmänna riktlinjer för området i anslutning till Bergsbrunna gård

- Natur- och kulturlandskapet karaktärer bör bevaras för att skapa identitet och historisk förankring åt offentliga rum som gator, mötesplatser och parker. Detta kan göras bland annat genom att anpassa höjd och utbredning av bebyggelse samt att förstärka de skilda karaktärerna i det offentliga rummet.
- Att utgå från platsens karaktär är en grundregel vid utformning av ny bebyggelse, men har den nya bebyggelsen en hög arkitektonisk kvalitet kan nya former accepteras, ofta till och med vara att föredra även i en kulturhistorisk miljö.
- Upplevelsen av områdets öppna samband och vegetationsgränser/landskapsväggar bör bevaras bl.a. för att behålla kontakten med slätten och underlätta orientering. Detta kan göras genom att ny bebyggelse inte får vara högre än skogssiluetten och att skogsgränsen mot slätten bevaras. Dalgången vid Bergsbrunna gård bör även hållas öppen och fortsätta i ett öppet grönstråk ut mot Berga.
- Området intill Bergsbrunna gård och dess kvaliteter bör göras mer tillgängligt och attraktivt som rekreationsområde.
- Gamla brukningsvägar som kan berätta om områdets kulturhistoria och nyttjas som gång- och cykelstråk, bör bevaras.
- Vegetation bör generellt tillföras de områden som byggs på åkermarken, såsom parker, trädplanteringar längs gator, rabatter, gröna gårdar, gröna tak mm.
- Spridningsvägar bör skyddas och utvecklas. Det svaga ekologiska sambandet över/under barriären järnvägen bör förstärkas, genom att skapa ekodukter mot de gröna länkar som bevaras etc.
- Lokalt omhändertagande av dagvatten med en dagvattenhantering som tillför ekologiska värden bör utföras. Dagvattendammar kan ha både en ekologiskt och estetisk betydelse. De befintliga öppna diken som finns på åkermarken är en utgångspunkt för detta.

Strukturplan



Naturstaden

Kvarterstaden

Dagvattendammar

Park

Torg

Stationsområde

Grönyta för
bollspel och lek

Bef. lada

P-yta

1:4000

Övergripande karaktär

Uppsala är en stad som uppfattas ha en mycket tydlig stadsgräns när man närmar sig på avstånd utifrån, längs med E4:an och järnvägen. Detta är beroende av det öppna jordbrukslandskapet som gör bebyggelsens tydliga och sammanhållna yttre gräns synlig på långt avstånd. En annan faktor är att skogens vegetationsgräns har bevarats och därmed döljer de förorter och den exploatering som ligger utanför stadens sammanhållna kärna. Landsbygden når därmed på flera platser ända fram till stadsgränsen. Många städer har inte denna tydliga stadsgräns utan långt innan man ser något av stadens kärna hinner man passera genom förorter och köpcentrum.

Utifrån visionen om ”staden på slätten” med en tydlig gräns mellan åker och skog, kommer därför bebyggelsens karaktär att skilja sig tydligt åt på de olika marktyperna. Den föreslagna bostadsbebyggelsen utgörs av olika typer av markbostäder (villor och radhus) samt flerbostadshus. En noga vald blandning av låga flerbostadshus, radhus och villor ger möjlighet att anpassa bebyggelsen efter olika förutsättningar.

Vad som är gemensamt för all ny bebyggelse i det utredda området är att bostadsområdena på olika sätt får tydlig kontakt med omgivande landskap. Ett mål är att de nya bostadsområdena inte ska uppfattas som isolerade från omgivningen som därmed blir otillgänglig. Kvartermarkens gräns mot den närmsta natur- eller kulturmarken ska inte uppfattas som en gräns man undviker att överträda, utan omgivningen ska vara en självklar del av boendet. Detta uppnås bl.a. genom ett flertal promenadvägar och cykelvägar ut i landskapet, visuell kontakt eller en mjuk övergång i utformningen mellan anlagd mark och dess omgivning.

Gestaltning av den yttre miljön är självklart anpassad efter det ursprungliga natur- eller kulturlandskapet, vad gäller val av vegetation och material.

Den nya bebyggelsen är i huvudsak uppdelad i två större områden med skild karaktär; Kvarterstaden och Naturstaden.

Övrig bebyggelse

Utöver de två större nya områdena, kan befintlig villabebyggelse intill Bergsbrunna gård kompletteras på utvalda platser. Villabebyggelsen i dalgången kan kompletteras med ytterligare fristående enfamiljshus.

Huvudväg

En huvudväg som binder samman det nya bostadsområdet med Sävja samt fungerar som påfart till E4:an planeras. Vägen ska även göra Bergsbrunna station tillgänglig för boende i närliggande områden. Kraven på vägdragningen blir därmed att den ska passera nära framtida Bergsbrunna station, ansluta till Sävjas vägsystem och E4: an på lämpliga platser samt löpa via det framtida bostadsområdet i Bergsbrunna utredningsområde.

Den vägdragning som föreslås i ÖP är inte sannolik då terrängen är mycket brant just där den passerar järnvägen och löper in i skogen. Vägglutningen skulle därmed bli för stor. Föreslagen vägdragningen följer skogskanten en bit efter att den passerat järnvägen innan den viker av upp i skogen. Höjdskillnaden mellan åkermarken och skogsplatån är här ca 15-18 meter, den maximala vägglutningen blir då ca 6 % utan åtgärder i terrängen, vilket är planare än tidigare föreslagen dragning.

Huvudvägen går söder om Stordammen för att förhindra att den blir en barriär mellan Sävja och det välbesökta naturområdet kring den lilla sjön. Planen är att vägen ansluter till vägen *Skåneresan* i Sävja som vidare leder till gamla stockholmsvägen. (Om idén med en väg som binder samman Sävja och Ultuna blir verklig kan detta vara en möjlig anslutning.)

Möjligheten att huvudgatan skulle gå via dalgången till Sävja valdes snabbt bort, då den gröna dalgången är värdefull ur många perspektiv (se analys) och har stor potential som rekreativ område. En annan orsak är att vägen då skulle hamna nära skolan och idrottsplatsen, vilket både skulle störa samt utgöra en trafikfara för alla de barn som vistas här.

Lokalt gatunät

Från huvudgatans sträckning utgår det lokala gatunätet i de olika bostadsområdena. Inom de plana, lägre liggande delarna på odlingsmarken där bostadsbebyggelsen kan samlas i kvarter ska trafikförsörjningen ordnas i ett rätvinkligt system av gator och parkvägar. De orienteras efter järnvägens sträckning. I de mer kuperade delarna i skogsområdena följer vägarna den naturliga topografin. Då kan sammanhängande grönparter sparas ur, dels i delar med särskilt värdefull vegetation, dels i partier där en utbyggnad skulle innebära för kraftiga ingrepp i områdets naturliga topografi.

Kvarterstadens norra del knyts samman med Bergsbrunna via en väg som föreslås löpa utmed Tegelbruket mot Bergsbrunna IP och ansluter till vägen som går mellan Bergsbrunna och väg 1060. Detta gör att stationen och den nya bebyggelsen får högre tillgänglighet norrifrån.

Gatan som offentligt rum

En gemensam karaktär i de olika områdena är gatans funktion som offentligt rum. Bostadsgatorna ska inte fungera som gränser eller barriärer mellan områden eller till omgivning, utan ska vara en del av kvarteret och en social plats där människor möts. Detta uppnås genom att gatorna kan gå nära inpå bebyggelsen och att det finns gång- och cykelbanor utmed utvalda gator. Detta i kombination med bra belysning skapar även trygghet när man rör sig ute på kvällen. Sittplatser och trädplanteringar bidrar också till att skapa en social plats.

Karaktär

Området ligger på den gamla jordbruksmarken i ett öppet och plant slättlandskap. Det är en av de platser som enligt analysen är lämpliga för bebyggelse.

I en öppen och oskyddad miljö, så som slättlandskapet, behöver man skapa rumskänsla och avgränsning mot omgivningen för att få en bostadsmiljö som känns trygg, skyddad och samtidigt har en lättorienterad struktur. Ett tydligt kvarterssystem kan ge dessa egenskaper.

De föreslagna kvarteren är inte stora utan ca 60 meter breda och 80 meter långa. Husen placeras utmed en gemensam bygglinje som tydligt definierar gaturummet. Mellan husen och gatan finns grön förgårdsmark, som avgränsas med häck eller staket. Mot den gröna förgårdsmarken vänder sig husen entréer. Gårdarna på kvarterets insida har både privat tomtmark och gemensam gårdsmark med grönytor, hårdgjorda ytor och förrådshus.

Bebyggelsen begränsas till 2½ våningar på de flesta platser för att bevara karaktären av slättlandskap utifrån och inte skymma utblickar och siktlinjer. Ett annat skäl till hushöjden är att jordarten är lera och högre hus kan kräva omfattande grundläggning. Undantaget är området närmast kring stationen där bebyggelsen kommer att vara högre och tätare, för att skapa ett tydligt lokalt centrum och underlätta orienteringen i området. Detta kommer inte att störa då det ligger precis på gränsen till den storskaliga öppna åkermarken och det mer varierade landskapsrummet kring gården. Ut mot åkermarken vänder sig trädgårdar tillhörande en rad villor. Detta ger en tydlig men samtidigt mjuk övergång till den brukade marken. Trädgård som gränsar mot annan trädgård ligger flera stycken ihop, däremellan finns

öppningar med allmän mark för att inte bebyggelsen ska bli en alltför kraftig barriär ut mot omgivande landskap. På detta sätt skapas även utblickar mot jordbrukslandskapet och kontakten med omgivningen blir kvar.

Parkmark sparas ut bland bebyggelsen och öppna grönstråk med siktlinjer ut mot slätten skapas. Parkmarken inne bland bebyggelsen följer det lilla vattendraget som kommer innifrån dalgången på andra sidan järnvägen. Vattendraget möter de större dikena ute på åkermarken. En idé är att skapa ett dagvattensystem här.

Parkering för de boende ska ordnas på kvarteretsmark. På vissa gator kan kantstensparkerings för besökande tillåtas. Parkeringsplatserna får inte bli stora eller placeras så att de dominerar, utan ska inordnas i bebyggelsen. Parkeringsplatser för de som kommer med bil till stationen finns det plats för utmed järnvägen intill den större allégatan. Om det inte räcker till finns även utrymme på grönytan mellan kvarterstaden båda delar intill huvudvägen som går mot E4:an.

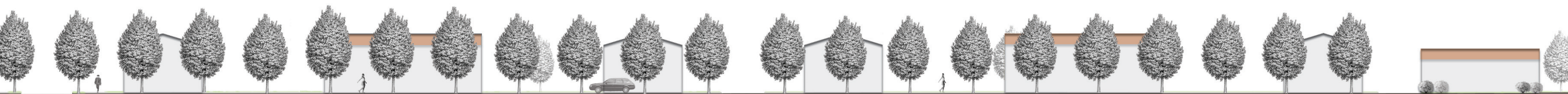
Känslan av småstad och inte storstadförort präglar detta område.

Riktlinjer för kvarterstaden:

- Husen placeras längs en gemensam bygglinje som definierar gaturummet.
- Mellan gaturummet och byggnaderna eller kvarterets inre ordnas en halvoffentlig övergångszon, genom förgårdsmark.
- Kvarterets inre gårdar är rikligt planterade och består av både privata och gemensamma delar.



Området för Kvarterstaden idag



Gårdsmark

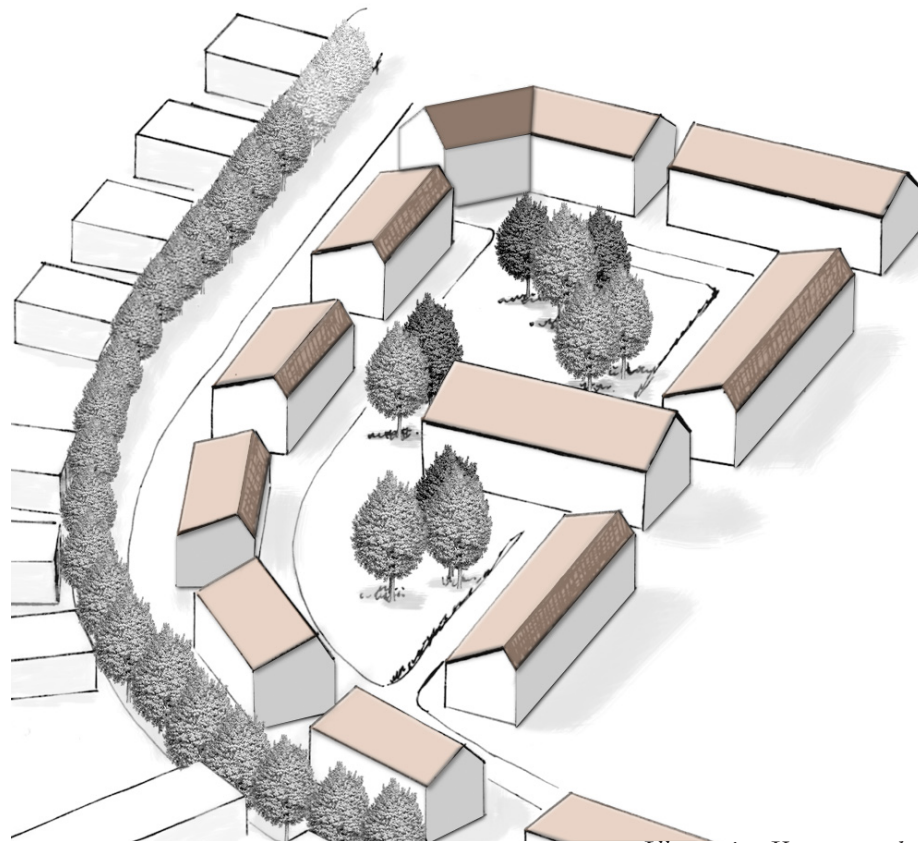


Illustration Kvarterstaden

Kvarterstrukturen skapar en tydlig gräns mellan det offentliga gaturummet och den mer privata gårdsmarken. Gårdsmarken ska rymma många funktioner och därför är det viktigt med en gestaltning som trots det håller samman gårdarna till en helhet och inte splittrar upp dem.

Då det inte finns någon befintlig vegetation på den gamla jordbruksmarken bör gårdsmarken, precis som gaturummet, planteras rikligt med vegetation i form av träd och buskar.

Platsbildning



Exempel på platsbildning

Vid utvalda korsningar i Kvarterstaden skapas små platser med hjälp av husens placering och deras vinkel mot gatan.

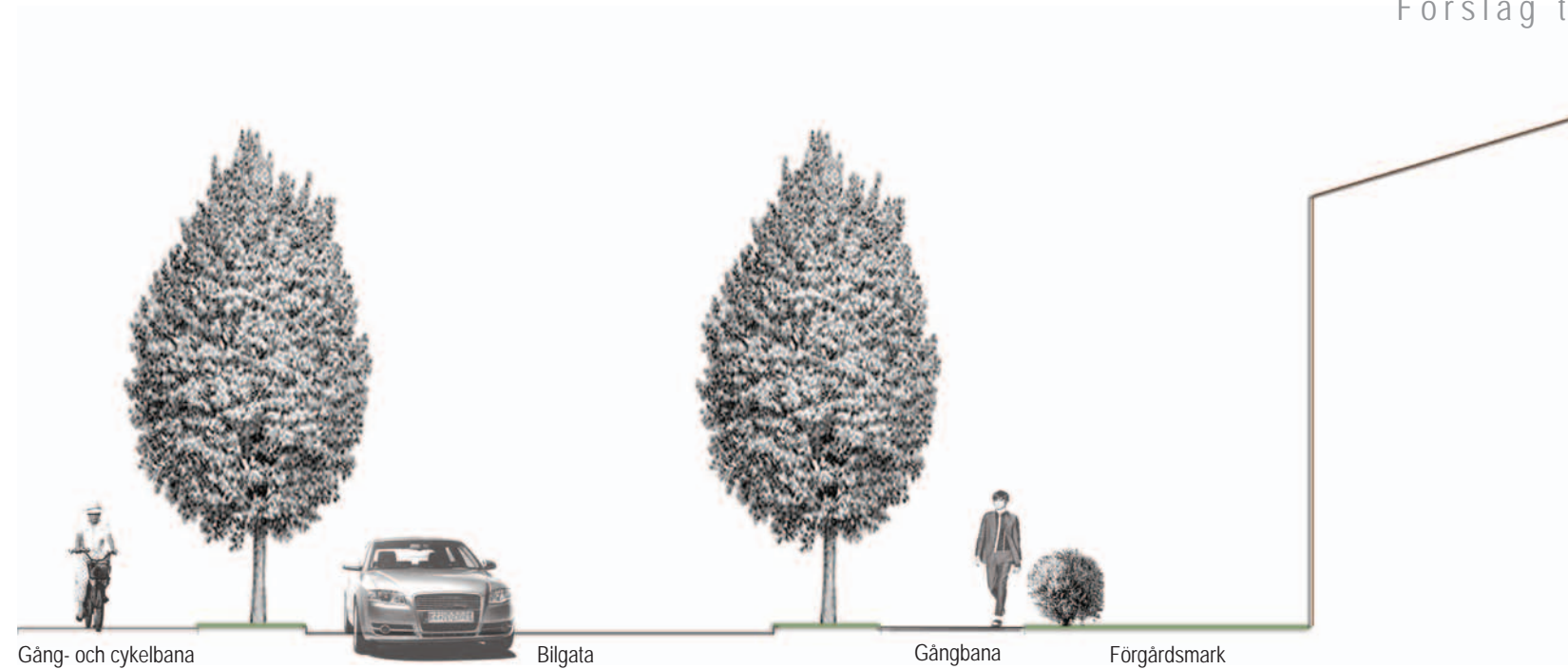
En väl genomtänkt utformning av dessa platser kan hjälpa till att förstärka gaturummets funktion som social mötesplats. Sittplatser, markbeläggning och planteringar skapar en attraktiv plats som kan vara värd att stanna till vid en stund och därmed blir en naturlig mötesplats. Bottenvåningarna i husen intill dessa platser kan vara lämpliga för verksamheter. Liknande platsbildningar finns t.ex. i Barcelonas stadsplan.



Inspiration bl.a. från Barcelonas stadsplan

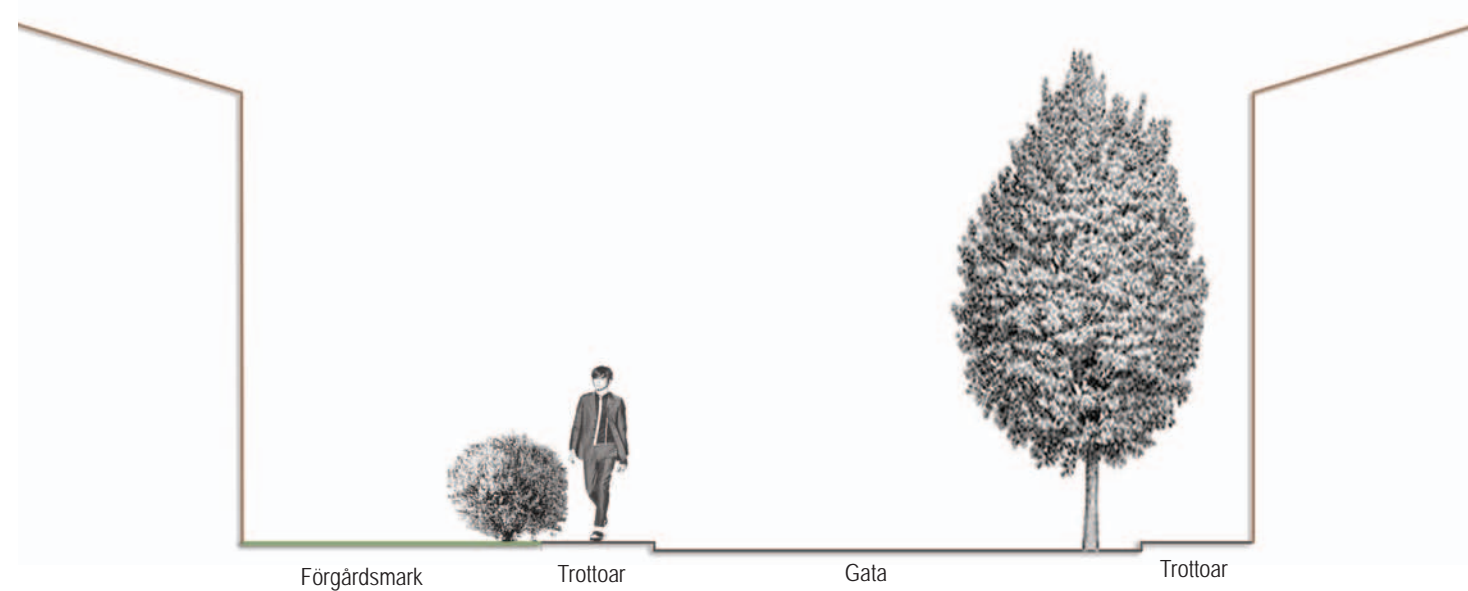
Allégata

Allégatan är en större genomgående gata som utmärker sig tydligt genom gatumöblering, trädplantering och sträckning för att området ska vara lätt att orientera sig i och vägvalet självklart. Det är här eventuell busstrafik går. Gång- och cykelbana löper utmed gatans ena sida och gångbana på den andra. Utmed gatan finns ingen parkering med tanke på trafiken.



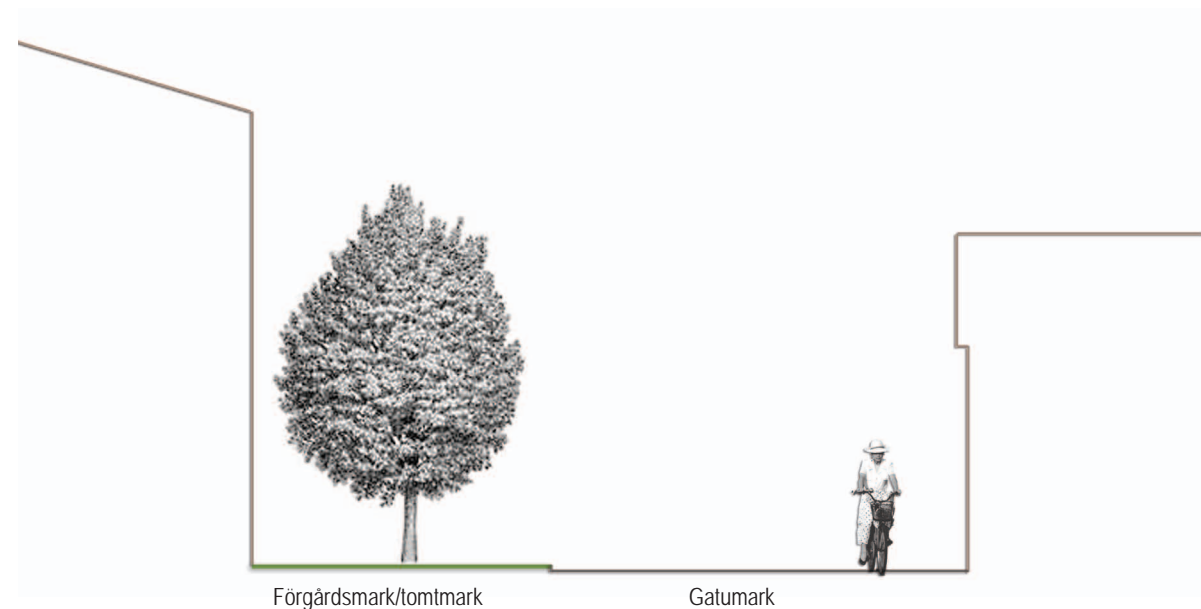
Mellangata

Mellangatorna är genomgående gator där gångbanorna är separerade medan cykeltrafik sker i körfälten. Kantstensparkering mellan träd finns längs gatan. Bredden för gatumarken på mellangatorna är ca 9,5 meter. Är en gata utan träd på gatumarken måste plantering ske på förgårdsmark eller mellan husen. Måttet mellan fasader blir oftast större än gatumarksbredden beroende på att förgårdar tillkommer.



Smågata

Smågatan eller gårdsgatan är genomgående eller återvändsgata. Gatubredden är 5,5 meter plus eventuell förgårdsmark. En enkel trädrad planteras längs gatan, på förgårdsmark eller på tomtmark mellan husen. Besöksparkering finns som kantstensparkering längs gatan. Särskilda gång- eller cykelbanor finns inte. Gående och cyklister blandas med bilar som får köra på de oskyddade trafikanternas villkor.



Karaktär

Det andra området ligger uppe på skogsplatån i småkuperad terräng bevuxen av barrskog. Naturmark och tallar sparas så nära bebyggelsen som möjligt för att ta tillvara på områdets befintliga karaktär och göra omgivningen lätt att nå. För att området ska kännas tryggt är det dock viktigt att glesas ut vegetationen ordentligt och satsa på väl genomtänkt belysning.

Ett av målen är att göra så få ingrepp i terrängen som möjligt. Gatorna följer därför den naturliga terrängen vilket resulterar i lokalgator som utgår från huvudgatan och sedan går runt hällar och naturmark. Bebyggelsen består av radhus och flerbostadshus. Husen, som inte är högre än träden dvs. 3-4 våningar, placeras in försiktigt i terrängen. Bebyggelsen placeras ofta tvärs höjdkurvorna för att förstärka landskapets naturliga terräng och karaktär. Detta resulterar i att husens olika delar ofta hamnar på skilda höjdnivåer, trots att de hänger samman, vilket resulterar i trappade byggnader. Intill

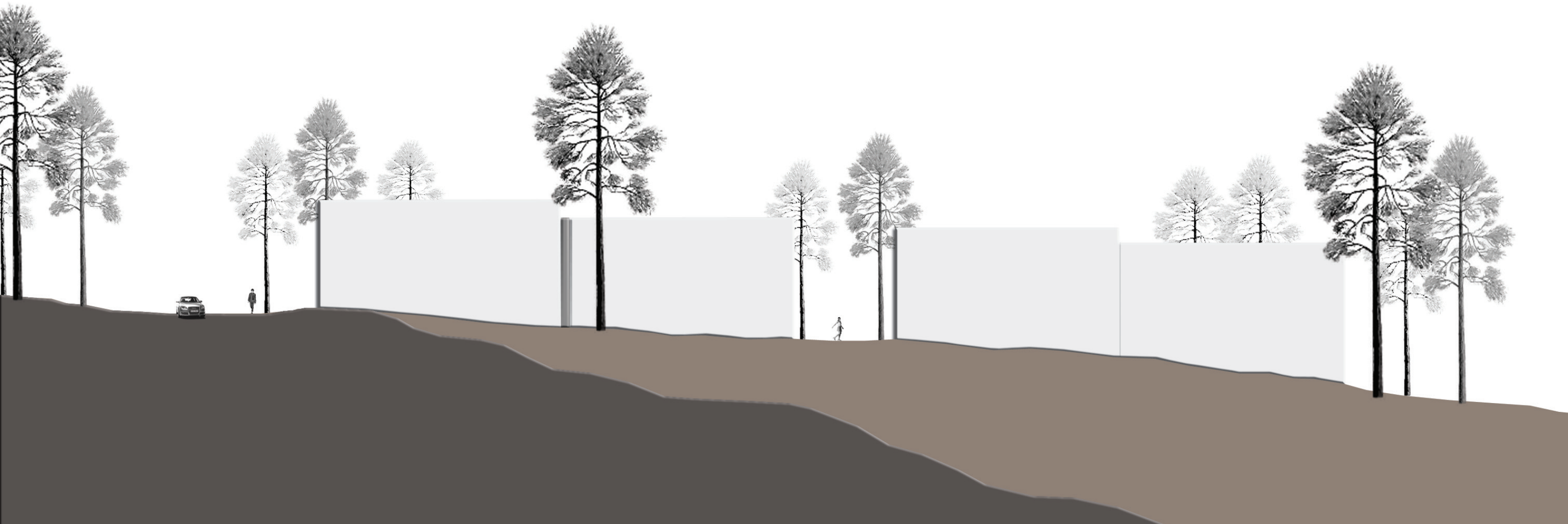
husen anläggs så lite asfalts ytor som möjligt intill. Radhusen i området har inga trädgårdar som uteplatser utan stora altaner i naturmaterial. Parkeringsytorna bör begränsas, så långt som möjligt. Parkering ovan jord bör ske på grusade ytor, som gärna är uppdelad i flera mindre enheter. Material och växter på anlagd mark bör stämma överens med naturens befintliga karaktärer. Då huvuddelen av parkmarken blir den befintliga naturmark som sparas ut mellan husen är det viktigt att utemiljön är tillgänglig och det inte blir staket som avgränsar kvarter- eller tomtmarken. I detta område är det den befintliga omgivningen som ger karaktär.

Riktlinjer för det naturanpassade området:

- Bebyggelsen placeras med stor hänsyn till terrängen.
- Befintlig vegetation huvudsakligen i form av tall sparas nära inpå husen, men glesas ut ordentligt där det behövs.
- Det finns ingen tydlig gräns mellan naturmark och kvartersmark.

Bostadsgatorna i Naturstaden

Gatorna följer terrängen i en mjukt svängd och slingrande sträckning. Inga trädplanteringar behövs då den ursprungliga vegetationen, mest i form av tallar, är sparat nära inpå bebyggelsen och gatorna. Vegetationen intill gatorna glesas ut, för att skapa en trygg miljö. De **större gatorna** har separat gång- och cykelbanor på ena eller båda sidorna. Flerbostadshusen har parkeringytor av grus inne i kvarteren på gårdsmark mellan husen. De **minsta gatorna** är återvändsgator som går intill bebyggelsen på kvartersmark. Intill flerfamiljshusen finns här besöksparkering i form av kantstensparkering på ena sidan. Radhusen har separata parkeringsplatser med yta av grus.



Området idag



Naturstaden



Stationsläge och allmän plats

Bergsbrunna station kommer att bli en stor knutpunkt i området Vilan/Näntuna/Sävja/Bergsbrunna. Närhet till den nya huvudgatan är strategiskt för god tillgänglighet både med kollektivtrafik och med bil (se strukturplan). Detta underlättar och gör det mer attraktivt att pendla med tåg, framförallt till Stockholm, och minskar förhoppningsvis bilresandets ökningstakt. Då många människor kommer att passera här dagligen är läget attraktivt för handel som samlas vid torget intill järnvägsstationen. Det är den naturliga mötesplatsen och större allmänna platsen i det nya området och därmed en självklar plats för etablering av småbutiker. Butikslokaler kommer att finnas på nedre botten i bostadshuset intill torget och en fristående intill järnvägsplattformen.

Järnvägen är idag en barriär pga. att det endast går att passera den på särskilda platser. Den nya järnvägsstationen bör därför nyttjas till att minska järnvägens barriäreffekt.

Landskap och yttre miljö

Gång- och cykelvägar

Utöver de gång- och cykelbanor som går utmed bostadsgatorna finns ett behov av säkra och väl utformade rörelsestråk för att nå omgivningen. Genom att binda samman utredningsområdet med intilliggande stadsdelar och grönområden förbättras tillgängligheten och underlättar därmed för promenader och rekreation. Lunsen är ett av de viktigaste friluftsområdena i Uppsalas närhet som nyttjas av besökare från hela staden, därför finns ett behov av tydliga och väl tillgängliga rörelsestråk dit. Vegetationen intill de gång- och cykelbanor som går genom naturområden glesas ut för att ge säkrare miljö. Delar av systemet får belysning, i huvudsak de större rörelsestråk som går mellan bostadsområdena och till stationen. Grusade stigar anläggs i naturområden för att binda samman natur och bostäder. De ansluter till övriga rörelsestråk. Stigarna kan utnyttjas för lek, promenader, jogging, skidåkning mm. Från stigarna kommer man lätt vidare till omgivande friluftsområden.

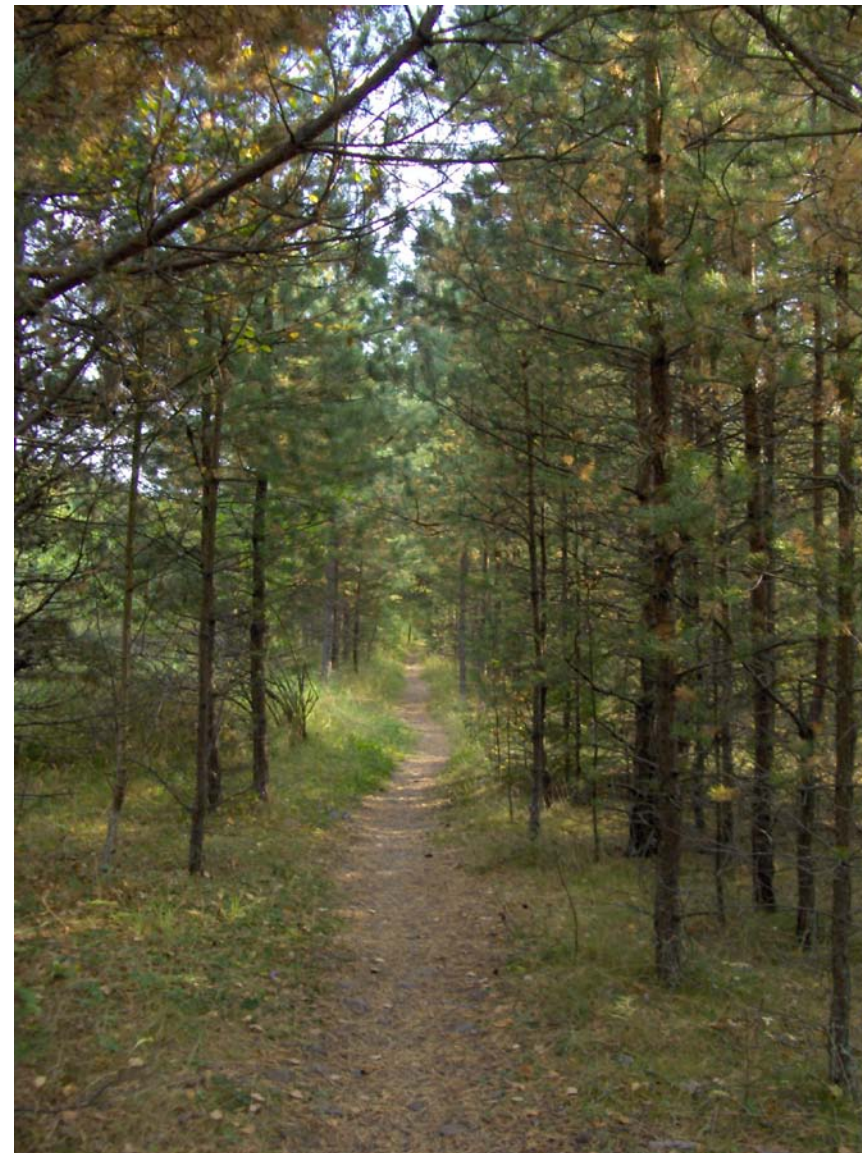
Rekreationsområden

Det öppna dalstråket väster om järnvägen intill Bergsbrunna gård har stor potential att kunna bli ett lättillgängligt och välbesökt närrekreativområde för de boende intill.

Områdets småskaliga kulturmiljö med gårdsbebyggelse, betesmark, gamla bruksvägar och jordbruksmark är dess stora kvalitet. Det viktigaste är därför att bevara karaktären och tillgängliggöra området. Utnyttjas kvaliteterna på ett bra sätt kan dalstråket göras till en målpunkt istället för en barriär mellan de olika bostadsområdena. Gång- och cykelbanor har stor betydelse för att göra området mer tillgängligt och promenadvänligt, vilket ökar dess attraktion. Sittplatser placeras på lämpliga platser utmed promenadstråken.

Dalen vore även lämplig för ett rörelsestråk för fotgängare och cyklister från Sävja till Bergsbrunna station. För pendlare och andra kan det bli en trevlig genväg. Den befintliga betesmarken intill Bergsbrunna gård får, om det är möjligt, behålla sin funktion för att bevara upplevelsen av kulturmiljön, det håller även marken öppen och djuren i sig är en attraktion för besökare.

I kvartersstaden finns lägen som är lämpliga för mindre parker och lekplatser. I det naturanpassade bostadsområdet får naturmarken intill bebyggelsen även funktion som parkmark med hjälp av anlagda stigar.



Referenser

Litteratur

Bergsbrunna egnahemsförening, rapport från historikgruppen. Odaterad. *Bergsbrunna - Fortid och nutid*. Uppsala.

Lynch, K. 1960. *The Image of the city*. MIT PRESS LTD.

Olsen & Stahlschmidt. 1975. *Landskap*, nr. 6.

Uppsala kommun. 2002. *Översiktsplan för Uppsala stad*. Uppsala.

Uppsala kommun. 2000. *Uppsala 2020 - vision och strategi för staden*. Uppsala

www-dokument

Elsäkerhetsverket (nov.2005). *Elsäkerhetsverkets författningssamling, ELSÄK-FS*.

Tillgänglig: <http://www.elsakerhetsverket.se>

Länsstyrelsen, Uppsala län (okt. 2005). *Kulturmiljö, Riksintressen i Uppsala kommun*.

Tillgänglig: <http://www.c.lst.se>

Naturvårdsverket (okt. 2005). *Skydd och skötsel av landskapet, Europeiska landskapskonventionen*.

Tillgänglig: <http://www.naturvardsverket.se>

Upplands lokaltrafik (sept. 2005). *Samråd angående utredningen om Upplandspendeln*. Pdf-format.

Tillgänglig: <http://www.upplandslokaltrafik.se>

Uppsala kommun (nov. 2005). *Kartor*.

Tillgänglig: <http://www.uppsala.se>

Muntliga källor

Sundin, Anneli. Stadsbyggnadskontoret, Uppsala kommun.

Jacobson, Rolf. Fritids- och naturkontoret, Uppsala kommun.

Kartmaterial

Uppsala kommun, Stadsbyggnadskontoret. 2005. *Ekonomiska kartan*

Uppsala kommun, Stadsbyggnadskontoret. 2005. *Jordartskarta*

Uppsala kommun, Stadsbyggnadskontoret. Odaterad. *Orienteringskarta*

Uppsala kommun, Stadsbyggnadskontoret. 2005. *Ortofoto*

Ur GSD - Grön kartbild licensnr: 813. 1996. *Terrängkartan*

Uppsala kommun, Fritids- och naturkontoret. Odaterad. *Naturvårdsinventering av värdefulla naturområden*.

Uppsala kommun. 2005-09-09. GIS-material, shape-filer: *Bergsg_SpW_Byggnad_region.shp*, *Bergsg_SpW_Gatulänk_polyline.shp*, *H_jdkurva_polyline.shp*, *ÖP_grönstruktur_år_2020_region.shp*, *ÖP_staden_bebyggelse_öp_region.shp*, *ÖP_staden_grön_länk_region.shp*, *ÖP_staden_strategiskt_område_region.shp*

