



S:t Sigfrids granne - en begravningsplats för alla

S:t Sigfrids granne - en begravningsplats för alla

The neighbour of S:t Sigfrid - a multicultural cemetery

Examensarbete i landskapsarkitektur.
Genomfört av Maria Hennius, läsåret 2005-2006
Vid Institutionen för stad och land, SLU, Ultuna.

Handledare: Ulla Myhr
Examinatorer: Klas Eckerberg och Jan-Olof Hågmark

Där inget annat anges står författaren bakom foton och illustrationer.



Sammanfattning

Det här arbetet handlar om begravningsplatser i ett multireligiöst samhälle. Arbetet syftar till att jämföra de fysiska uttrycken för olika religioners begravningsstraditioner och utifrån detta planera en begravningsplats som kan passa alla. Ett område i Borås, i anslutning till S:t Sigfrids griftegård är utgångspunkt i gestaltungsarbetet.

Jag har valt att studera och i gestaltningen ta hänsyn till de fem världsreligionerna, judendom, kristendom, islam, hinduism och buddhism. Utöver de religiösa grupperna behandlade jag begravning utan religiös anknytning och tog i det sammanhanget upp humanisterna (tidigare human-etiska förbundet).

Litteraturstudier gav baskunskap om religionerna och intervjuer med en representant från varje grupp fördjupade kunskapen, främst i avseende på begravning och begravningsplatsen. Intervjuer med landskapsarkitekter ökade min kunskap om begravningsplatsens arkitektur. Genom studiebesök jämförde jag det jag lärt mig med hur det ser ut i verkligheten. Studiebesöken gav också inspiration inför mitt eget gestaltungsarbete.

Det finns tydliga likheter i begravningsstraditioner mellan de tre abrahamitiska religionerna, judendom, kristendom och islam. Det är också bland dessa som begravningsplatsen har störst betydelse och funktion för de efterlevande. I de indiska religionerna, buddhism och hinduism, tror man på reinkarnation och därför spelar platsen man begravs på mindre roll.

Begravningsplatsens arkitektur är inte så full av symbolik som jag hade väntat mig. Viktigast är platsens avgränsning mot omvärlden och att man får en känsla av att träda in i en annan värld. På begravningsplatsen är det gravarna som står i centrum och möblerar rummet. Det är viktigt att planera med respekt och vördnad för de anhöriga som besöker en grav.

Under arbetets gång framkom att man överlag kan tänka sig att dela begravningsplats med andra religioner, men det finns en efterfrågan på egna kvarter. Det skapar en känsla av trygghet att känna igen sig i symboler på omgivande gravar. Vissa grupper håller ceremonier på begravningsplatsen och detta underlättas om gravarna ligger samlat.

I Borås har man önskemål om fler gravplatser för människor med olika religionstillhörighet och det finns ett område avsatt för att anlägga en ny begravningsplats. Jag har inte haft ett formellt uppdrag i Borås men jag har haft detta område som utgångspunkt i mitt gestaltungsarbete.

I Borås skapar jag en ljus plats som domineras av glasbjörk. Mellan träden öppnar sig gläntor som är gravkvarteren. Besökarna ser från sitt eget kvarter till nästa och får en känsla av gemenskap samtidigt som platsen för den egna gaven känns hemvan och tryggt. Kvarteren är inte i förväg bestämda för en viss religion. De tas i bruk efter hand och planeras i detalj efter de behov och önskemål som gruppen som ska nyttja dem har.

Abstract

This paper is about cemeteries in a multireligious society. The aim of the work is to compare the physical expressions of different religions burial traditions, in order to plan a multireligious cemetery in Borås.

I've studied the five worldreligions, Judaism, Christianity, Islam, Buddhism and Hinduism. I've also written about the Humanism, a nonreligious organization, and funerals without any religious connection.

Literature studies gave basic knowledge about the religions beliefs, and interviews with a person from each group deepened the knowledge, mainly regarding the burial traditions. Interviews with landscape architects gave information about the most important aspects of the architecture of cemeteries. By visiting cemeteries, I compared the information I gained through literature and interviews with reality. The visits also gave inspiration for my own planning of the cemetery in Borås.

There are many similarities among the burial traditions in Judaism, Christianity and Islam. The burial place has greater importance to them than to the Indian religions. In Buddhism and Hinduism they believe in reincarnation and therefore the grave and burial ground is not very important.

The architecture of the cemetery is not as full of symbols as I expected it to be. The most important is the border to the surroundings and the entrance. When going through the entrance to the cemetery, the visitor should get a feeling of stepping in to another world. On the cemetery the graves are central and it is important to plan with respect for the people visiting a grave.

During the work I've come to the conclusion that it is possible for different religions to share the same burial ground, as long as each religion has its own small area. One reason for this is that some religions celebrate ceremonies on the cemetery and this is easier if the graves are placed close to each other. Another reason is that recognizing symbols and words on neighbouring graves gives a feeling of security and confidence when visiting a grave.

In Borås there is a need for places to bury people who are not Christian and there are plans to establish a new cemetery. I haven't had a formal commission in Borås, but I've used the site of their new cemetery as a basis for my work.

My idea for the new cemetery in Borås is a place full of light and flowers. The place is dominated by birch trees (*Betula pubescens*). Between the trees are glades where the graves are placed. Each religious or nonreligious group has their own glade, with wellknown traditions and symbols. At the same time they are able to see and feel a connection to people in other parts of the cemetery. The different areas are not decided in advance for a specific religion, but are planned in detail when they're taken in use.

Innehållsförteckning

INLEDNING 9

Begravningslagen 10

Syfte 10

Metod 10

Litteraturstudier 10

Intervjuer 10

Studiebesök 11

Förslag 11

BEGRAVNINGSTRADITIONER 13

Abrahamitiska religioner 14

Judendom 14

Kristendom 17

Svenska kyrkan 18

Romerskatolska kyrkan 18

Ortodoxt kristna kyrkor 19

Romerna 19

Islam 20

Indiska religioner 22

Buddhism 22

Hinduism 23

Konfessionslös begravning 24

Humanisterna 24

Likheter och skillnader 25

Begravningsplatsens arkitektur 27

Studiebesök 29

Berthåga begravningsplats, Uppsala 29

Södra judiska begravningsplatsen, Stockholm 30

Norra begravningsplatsen, Kalmar 30

S:T SIGFRIDS GRANNE 31

Inventering och analys 32

Förslaget 33

AVSLUTNING

Reflektion 39

Referenser 40





INLEDNING

Begravningsplatsen är en traditionsbunden plats, men samtidigt en plats i ständig förändring. Precis som andra platser präglas begravningsplatsen av den tid vi lever i och av de människor som nyttjar den. Dagens Sverige är ett multireligiöst samhälle, där människor med olika bakgrund och religion samsas. Men vad händer efter döden? Ett samhälle med allt större grupper som har olika kulturell bakgrund ställer nya krav på våra begravningsplatser.

Många människor berörs av begravningsplatser och jag tror inte de kommer att förlora i betydelse i framtiden. Det är en viktig plats med en praktisk funktion, nämligen att ta hand om de döda. I många fall fyller begravningsplatsen och den enskilda graven även en funktion för de efterlevande. Att besöka en nära anhörigs grav kan vara ett sätt att bearbeta sorgen. Att flanera i den fridfulla grönskan, på en begravningsplats eller i naturen, kan hjälpa till att läka själen och stilla tankarna. Kanske har man anhöriga begravda långt borta och behöver en plats att gå till, en plats där livet och döden närmar sig varandra.

Under flera somrar har jag jobbat som kyrkogårdsarbetare, hållit fint på gravarna och haft tid att fundera kring begravning och traditionerna kring dem. Något som jag insett är att begravningsplatsen betyder mycket för många människor, det är en plats att planera med omsorg och omtanke. Jag har träffat många människor, vissa som ofta besöker en grav och andra som kommer långt bortifrån, någon gång om året, för att titta till en anhörigs grav. Jag har sett begravningsföljen från andra kulturer och tittat på gravvårdar väldigt olika de svenska. Ibland har jag funderat över hur det känns för någon med en helt annan bakgrund att sluta sina dagar på en svensk begravningsplats långt hemifrån. Därför har jag valt att i mitt examensarbete arbeta med begravningsplatser ur ett mångkulturellt perspektiv.

Begravningslagen

Allmänna begravningsplatser i Sverige förvaltas med ett par undantag av Svenska kyrkan. De är präglade av den kristna tron och dess traditioner. Enligt begravningslagen är huvudman för allmän begravningsplats också ålagd att tillhandhålla gravplats för människor som inte tillhör något kristet trossamfund. Huvudman är församling eller

samfällighet i Svenska kyrkan. I särskilda fall kan regeringen besluta att kommunen istället ska anordna och hålla allmänna begravningsplatser. (Begravningslagen, 2 kap)

Begravningslagen reglerar När en gravplats upplåts för gravsättning uppkommer en gravrätt som gäller i 25 år. Därefter kan gravrätten förlängas eller så återgår platsen till förvaltningen. (Begravningslagen, 7 kap.) I begravningslagen finns också bestämmelser gällande gravfriden. Stoft eller aska som gravsatts får inte grävas upp för att gravsättas någon annanstans. Om särskilda skäl finns kan dock tillstånd för flyttning ges. (Begravningslagen, 6 kap)

Syfte

Syftet med det här arbetet är att jämföra de fysiska uttrycken i olika religioners begravningstraditioner och utifrån detta utforma en begravningsplats för alla, en begravningsplats för människor med olika religiös bakgrund och för icke-religiösa.

Arbetet utgörs av två jämbördiga delar. Första delen är en teoretisk del där fakta om de olika religionerna och deras begravningstraditioner presenteras. I andra delen bearbetar jag informationen och omsätter kunskapen i ett gestaltungsförslag. Det jag kommit fram till genom litteraturstudier, intervjuer och studiebesök ligger till grund för en idéskiss till en mångkulturell begravningsplats i Borås.

Jag har valt att studera de fem världsreligionerna, judendom, kristendom, islam, buddhism och hinduism. Jag skriver också om konfessionslös begravning, d.v.s. begravning utan religiös anknytning, och tar i det sammanhanget upp humanisterna (tidigare Human- Etiska förbundet) som är en organisation för människor med icke-religiös livssyn.

Metod

Arbetet bestod av fyra steg som byggde på, men också kompletterade varandra. Litteraturstudier ökade min förståelse för de olika religionerna och gav nödvändig baskunskap inför intervjuerna. Intervjuerna var den största informationskällan i arbetet både när det gällde begravningstraditioner och begravningsplatsens arkitektur.

Genom studiebesök jämförde jag den kunskap jag fått genom litteraturstudier och intervjuer med hur det i praktiken ser ut på begravningsplatser idag. Detta var viktigt dels för att få se konkreta exempel på det vi pratat om, men också för att se om kunskapen jag fått stämde med hur det ser ut i verkligheten. Studiebesöken gav också inspiration inför mitt eget skissarbete.

Litteraturstudier

För att kunna planera på bästa sätt är det viktigt inte bara att förstå platsen men också att förstå vem man planerar för. Vid gestaltning av en begravningsplats anser jag att man bör ha en inblick i vad de människor som ska begravas där tror på. Genom att läsa grundläggande böcker i religionskunskap har jag fått baskunskap om religionernas livssyn och begravningstraditioner. Kunskapen har fördjupats genom litteratur som mer specifikt handlat om gravskick och begravnings seder. Detta gav en bra grund för att kunna ställa relevanta frågor vid intervjuerna och bemöta intervjupersonerna på ett bra sätt.

Jag har också läst om begravningsplatsens arkitektur och kompletterat informationen med böcker om symbolspråk för att få kunskap om olika symbolers och symbolhandlingars betydelse. Utöver böcker har information sökts på Internet och i tidningsartiklar.

Intervjuer

Jag har talat med en representant från de olika religionerna. I moskén i Uppsala intervjuades imam Abdelrahman och på judiska församlingen i Stockholm svarade Salomon Lenson på frågor. Lenson är chef för begravningsällskapet chevra kadisha (se vidare sid 14) För att få information om kristendomens olika inriktningar intervjuades tre personer,

Olof Ignérus som är präst i Svenska kyrkan, Josef Höfner som är katolsk präst och Anders Åkerström som är ortodox präst. Jag har också talat med Narendra Yamdagni, ordförande på hinduiska templet i Stockholm och med Viryabodhi som är ordförande på Stockholms buddhistcenter. Kerstin Sellström är humanisternas kontaktperson för ceremonier och har svarat på frågor om deras önskemål. För att hitta mina intervjupersoner har jag letat i telefonkatalogen och på Internet. Helst ville jag hitta människor i närheten av Uppsala. Önskemålet var att möta alla öga mot öga för ett samtal och banda intervjun. I vissa fall föredrog intervjupersonen av olika anledningar att svara på frågor per telefon eller skicka information via e-post och jag rättade mig efter deras önskan.

Som förberedelse för intervjuerna gav boken *Intervjuteknik* (Häger, 2001) tips och hjälp om hur man bör agera i en intervjusituation, hur man på bästa sätt formulerar sina frågor och vad man bör tänka på under intervjun. Jag blev uppmärksam på hur man kan formulera sina frågor för att till exempel undvika ja- och nejsvar och istället får mer uttömmande information. Boken beskrev vikten av att vara uppmärksam under samtalet och med en gång skriva ner följdfrågor och saker intervjupersonen behöver förtydliga. Jag förstod vikten av att fundera över vem man ska träffa och hur man utifrån situationen bör vara klädd och uppföra sig. Inför varje intervju läste jag också in mig på respektive religions seder och traditioner för att kunna ställa relevanta frågor och också för att kunna be intervjupersonen förtydliga information från litteraturen.

Vid alla intervjutillfällen utgick jag från samma intervjuformulär för att i största möjliga mån få samma information från alla. Först fick intervjupersonen berätta fritt utifrån några övergripande teman. Efter det ställde jag följdfrågor och bad dem förtydliga saker som inte framkommit i den första redogörelsen. Frågorna handlade om begravningsplatsens utformning och huruvida det är möjligt att dela begravningsplats med andra religioner. Vi pratade också om förberedelser inför döden och gravplatsens funktion för de efterlevande. Intervjun följde händelseförloppet från det att en människa är döende till det att hon är begravd och de anhöriga besöker graven. I nämnd ordning var de övergripande temana i intervjun: Begravningsprocessen,

Begravningsplatsen och graven, Funktion för de efterlevande, Begravning i annan kultur samt Gemensam begravningsplats. Intervjuarbetet utvecklades under arbetets gång. Frågorna justerades lite, förtydligades och kompletterades.

Alla intervjuer spelades in på band för att jag helt skulle kunna koncentrera mig på att lyssna och ställa frågor under intervjun. Medan intervjupersonen pratade noterade jag följdfrågor som behövde ställas. Efter intervjun lyssnade jag först igenom bandet en gång innan jag lyssnade för att skriva ner informationen. Efter ett par intervjuer insåg jag att det lättaste sättet att strukturera materialet efteråt var att med en gång sortera informationen under samma rubriker som jag hade som utgångspunkt i intervjuguiden.

I möten med människor är det alltid flera saker som kan påverka resultatet. Min egen dagsform och nervositet har spelat en roll i arbetet. Min självsäkerhet ökade med antalet intervjuer och det gick lättare mot slutet. Det har varierat hur förberedda intervjupersonerna har varit och hur intresserade de var av att diskutera dessa frågor. Vid intervjun med Imam Abdelrahman översattes både frågor och svar, vilket säkert påverkade resultatet. Intervjuerna öga mot öga har i de flesta gett mer information än de per telefon eller e-post. Min uppfattning är att ett möte med en människa lättare leder vidare till nya frågor och diskussioner.

Utöver representanterna från religionerna har jag talat Kaj Svensson och Monica Sandberg, båda landskapsarkitekter med stor erfarenhet av projektering av begravningsplatser och minneslundar. De delade med sig av sina tankar och erfarenheter kring arbete med begravningsplatser för olika religioner och vi pratade om begravningsplatsens arkitektur. Dessa möten var mycket lärorika och gav både inspiration och kunskap inför mitt eget gestaltungsarbete.

Studiebesök

Jag har gjort studiebesök på begravningsplatser av två anledningar. En anledning var att få se exempel på det jag läst i böcker och talat med människor om; gravarnas utformning och symbolerna på gravvårdarna, om det fanns blommor på gravarna eller ljus som brann. Jag ville se om verkligheten stämde med den information jag fått fram. Andra anledningen till studiebesöken var att få inspiration inför mitt

eget gestaltungsarbete. Vad är det som gör platsen till en begravningsplats och inte till en park? Finns det något mer än gravstenarna som hjälper mig att förstå vilken typ av plats jag kommit till? Vad skapar stämningen på platsen? Vad har man använt för växter? Material?

På Berthåga begravningsplats i Uppsala finns kvarter för olika religioner och också en ceremoniplats utomhus i form av en trädkyrka. Eftersom många av mina intervjupersoner talade om Berthåga och eftersom den ligger i Uppsala kändes det självklart att gå dit och titta.

Norra begravningsplatsen i Kalmar har byggts ut vid flera tillfällen och också den har en avdelning för muslimer. Då jag under en tid av mitt examensarbete bodde på Öland låg det nära till hands att göra ett studiebesök där för att se hur man löst de olika avdelningarna.

Det är ovanligt med judiska gravkvarter i anslutning till andra begravningsplatser och för att få se typiskt judiska gravar besökte jag Södra judiska begravningsplatsen i Stockholm.

Besöken började med att jag strövade fritt, utan specifikt mål. Därefter tittade jag på orienteringstavlan om det fanns någon på platsen, för att se hur jag hade gått och om jag hade missat något viktigt.

Under besöken fokuserade jag på helhetskänslan och funderade på vad som var karaktäristiskt för begravningsplatsen. Var det stora fria ytor eller små avgränsade kvarter? Vad skapade rummen; klippta häckar eller friväxande träd? Var begravningsplatsen en egen värld eller påverkades intrycket av omvärlden?

Förslaget

Resultatet från mina litteraturstudier och intervjuer omsattes i slutet av mitt arbete i ett gestaltungsförslag. Genom Ann-Britt Sörensen på Movium koma jag i kontakt med Jan-Olof Hägmark som är kyrkogårdschef i Borås. I Borås står man i begrepp att anlägga en begravningsplats för olika religioner på och Hägmark blev intresserad av mitt arbete. Jag har inte haft ett formellt uppdrag från Borås, men jag har haft den plats som är tänkt för deras nya begravningsplats som utgångspunkt i mitt skissarbete. Platsen ligger i anslutning till den befintliga kyrkogården, S:t Sigfrids griftegård.



BEGRAVNINGS- TRADITIONER

Följande kapitel ger en kort introduktion till de fem världsreligionerna och humanismen och en beskrivning av deras begravningstraditioner. Religionerna jag har studerat är uppdelade i två grupper, abrahamitiska och indiska. En grundläggande skillnad mellan grupperna, som sätter sin prägel på traditionerna i samband med död och begravning, är de indiska religionernas tro på reinkarnation. För dem är döden inte ett slut på samma sätt som för övriga religioner.

Abrahamitiska religioner

Judendomen, kristendomen och islam har alla samma ursprung. De har sitt ursprung i Mellanöstern och de kallas ibland för *abrahamitiska* eftersom alla tre räknar Abraham som sin stamfar. Gemensamt för de tre religionerna är att de är *monoteistiska*, dvs. man tror på endast en gud. Alla de abrahamitiska religionerna har *profeter*, sanningssägare inför sin samtid. Gud uppenbarar sig för människan genom att tala till profeterna och genom att ingripa i historiens skeende, Guds budbärare är änglarna. Man tror att världen skapades av Gud och att den en dag kommer att upphöra.

Inom religionerna anser man att människan varken är helt god eller helt ond. Hon har ett fritt val att leva som hon vill och när hon dör lever hon vidare tidlöst. Vid världens slut kommer domedagen.

Den största skillnaden mellan de tre religionerna är kristendomens tro på *treenigheten*, d.v.s. att Gud tar gestalt i tre former. (se vidare i stycket om kristendomen, s 15)

Judendom

En person som är född av judisk mor räknas enligt tradition som jude. Man kan också konvertera till judendomen. Det finns cirka 20 miljoner judar i världen, i Sverige ungefär 17000. År 1770 började den judiska församlingen i Stockholm att formos.

Centralt i religionen är kampen inom människan, att göra rätt eller att ge efter för impulser. Man tror att människan har en tendens att svika gud, men vad som än händer gäller det att hålla fast vid förbundet med honom. Regnbågen är tecknet för guds förbund med människan. Gud är livets källa och man tror att livet är gott medan döden är ond.

Inom judendomen är det förbjudet att avbilda gud och namnet på honom uttalas aldrig. Det skrivs *JHVH* och man säger "herren" eller "namnet".

Judarnas heliga skrift är samma text som de kristna kallar Gamla Testamentet. Gemensamt med de kristna har judarna uttrycket "älska din nästa som dig själv". Inom judendomen är handlingen viktigare än den inre inställningen. Judarnas fortlevnad här på jorden är viktigare än den enskilda människans liv efter döden. Historien spelar en viktig roll i religionen och man väntar på *Messias*, befriaren. Liksom bland de kristna icketroende håller många sekulariserade judar fast vid traditioner som har religiöst ursprung. (Nylund & Rodhe, 1998)

Den sexuddiga stjärnan, som också kallas Davidsskölden är en symbol för judendomen och det är också den sjuarmade ljusstaken. (Erman & Norgren, 2000)



Judiska symboler

För att få veta mer om begravningstraditionerna i judendomen har jag träffat Salomon Lenson som är chef för Chevra kadisha, begravningssällskapet i judiska församlingen i Stockholm.

Döden och begravningen

Inom judendomen har man inte så många förberedelser inför döden. När man känner att sista stunden närmar sig kan man be att en rabbin ska komma och tillsammans läser man böner, främst om syndaförlåtelse. (muntligen, Lenson) Inom judendomen finns två föreställningar om livet och döden. Den första innebär att man ser kroppen och själen som en enhet som ska återväckas på den yttersta dagen. Den andra innebär att kroppen är förgänglig medan själen är odödlig. (Habbe & Steinmo, 2004)

Lenson berättar att begravningen inom judendomen alltid är en *ortodox* händelse, det vill säga renlärig eller rättrogen, som inte kan moderniseras eller lättas upp. Det finns en judisk lag där det står exakt hur begravning ska förrättas och den följer man. Några kulturella skillnader förekommer inte, var man än befinner sig i världen ser den judiska begravningen likadan ut.

Begravnings-sällskapen har alltid varit en viktig del i det religiösa och kulturella livet i de judiska församlingarna. De har till uppgift att ta hand om vissa praktiska åtgärder i samband med dödsfall. Verksamheten bygger på frivillig, oavlönad medverkan av församlingsmedlemmar. (Statens planverk, 1986) Sedan 1788 har de judiska församlingarna i Sverige ett begravningssällskap som kallas *Chevra kadisha*, det heliga brödräffbundet. Medlemskapet är på livstid och man kan vara aktiv eller passiv medlem. Begravnings-sällskapet hjälper till med förberedelser inför begravningen, t.ex. de speciella tvättningsceremonierna och svepning av kroppen. Att följa en medmänniska till hans sista färd anses vara bland det finaste man kan göra inom judisk tradition. (muntligen, Lenson)

Sederna vid begravningen präglas av djup vördnad för den döda kroppen, *stoftet*. Stoffet bör inte lämnas ensamt mellan dödsfall och begravning. Då det anses vanhedrande för den döde att inte vara begravnen ska begravning ske så snart som möjligt. (Statens planverk, 1986) Stoffet ska helst jordas inom 48 timmar. I Sverige är detta ofta svårt att hålla, men inom tre dygn brukar begravningen ske. Väntar man långväga gäster

kan man avvakta ytterligare några dagar. (muntligen, Lenson) Habbe & Steinmo (2004) ger ytterligare två skäl till de hastiga begravningarna. I Israel förr i tiden fanns det inga möjligheter att förvara den döde svalt och av hygieniska skäl var man tvungen att få stoftet i jorden fort. Man säger också att en snabb begravning gör sorgen och smärtan mindre långdragen. Eftersom den döde inte får lämnas ensam hålls likvaka fram till begravningen. Traditionellt är det en uppgift för begravningssällskapen. I Sverige har Chevra kadisha inte tillräckligt med medlemmar för denna uppgift utan även anhöriga turas om att sitta hos den döde. (muntligen, Lenson) Begravning får inte ske på sabbaten eller den första dagen av judisk helg. (Erman & Norgren, 2000)

Oavsett kön eller samhällsställning är varje judisk trosbekännare garanterad en värdig begravning. Såväl svepning som kista är lika för alla. Man använder en enkel kista utan utsmyckning. Den är sammansatt av träplugg för att ytterligare markera enkelheten. (Erman & Norgren, 2000) Under begravningsceremonin står kistan på en *katafalk* längst fram i kapellet. En katafalk är ett upphöjt underlag för kistor vid begravning. Man använder ett svart bårtäcke med Davidsstjärnan på och kistan omges av sex stora ljus. (muntligen, Lenson) Blomsterdekorationer är inte förbjudet men uppmuntras inte heller då det kan bli uttryck för skillnad mellan fattiga och rika. Istället önskar de anhöriga att man ska hedra den dödes minne genom att ge gåvor till hjälporganisationer. (Erman & Norgren, 2000)

Jordbegravning är traditionellt vanligast. Kremering framställs som hedniskt inom judendomen men kan förekomma om den döde själv så önskat. Begravningsceremonin består av två delar, den första äger rum i kapellet, den andra vid graven. Om gravkapell saknas kan hela ceremonin förrättas vid graven. (Erman & Norgren, 2000) Sex män bär kistan till graven där man sänker ner den. När kistan är sänkt tar de närvarande farväl genom att kasta tre skopor sand i graven. Ibland kastar man blommor men det är egentligen inte en judisk tradition. Ceremonin avslutas med en speciell bön som är en lovprisning där man prisar herren trots att han försett en med sorg. (muntligen, Lenson) Innan de sörjande lämnar begravningsplatsen tvättar de sina händer i en vattenbehållare som finns på begravningsplatsen. (Erman & Norgren, 2000)

Efter begravningen tar sorgeåret vid. Det börjar med sju dagars sorgetid då de anhöriga inte arbetar. De sitter hemma, får besök och på kvällen hålls aftonbön med samma bön som avslutade begravningsceremonin. Efter dessa dagar följer 30 dagar då man inte får besöka graven. Själens ska få tid att ta farväl och gå vidare till andra sidan. Efter elva månader slutar sorgetiden om den döde var ens far eller mor. Om det är en annan släkting är sorgetiden istället tre månader. (muntligen, Lenson)

Begravningsplatsen

Den djupa vördnaden för den döde präglar inte bara ceremonierna utan också utformningen av begravningsplatsen. Den kännetecknas av strävan efter enkelhet och området ska helst vara inhägnat. (Statens planverk, 1986) I allmänhet ser man aldrig gravar på synagogans mark då synagogan representerar livet. Istället finns ett litet kapell på begravningsplatsen och med sin grönska och gravstenarna är den mycket lik en kristen kyrkogård. (muntligen, Lenson)

Begravningsplatsen betraktas som helig mark, evighetens förgård. Det är förbjudet att äta, dricka och röka där och man bör ha huvudet täckt vid besök. Man bör heller inte ta en genväg över området då det anses kränkande. (Statens planverk, 1986) Någon minneslund likt den på kristna kyrkogårdar har man inte. Hela begravningsplatsen är ett parkområde med bänkar etc. där man kan sitta, lyssna på tystnaden, meditera över tillvaron och minnas sina nära och kära. Ofta finns ett monument över dödade judar på begravningsplatsen. (muntligen, Lenson) Det måste finnas ett ställe att tvätta händerna på och små stenar i boxar. (muntligen, Lenson) En tradition som bara förekommer bland judiska trosbekännare är att när man besöker en grav lägger en sten på gravvården. (Erman & Norgren, 2000) Lenson berättar att stenen är ett tecken på att man varit där, att man för med sig en gåva. Han förklarar vidare att sten används för att det är ett beständigt material.

Inom judendomen får gravar inte beträdas och de måste därför vara tydligt markerade. (Erman & Norgren, 2000) Traditionellt är gravarna upphöjda med en kantsten runt så att de utgör ett stängt område. Av praktiska skäl har man på vissa håll frångått detta. (muntligen, Lenson) Tydligt markerade

gångar visar var man får gå. (Erman & Norgren, 2000) Nationella bruk och traditioner avgör val av *gravvård*, dvs. stenen som markerar graven, och den kan ha varierande storlek och form. Gravvården förses med namn, födelse- och dödsdatum, någon religiös symbol samt några tecken på hebreiska. Symbolen kan vara den sexuddiga davidsstjärnan eller den sjuarmade ljusstaken. Ett par händer i en välsignande gest betyder att den begravda var en *kāhanit*, en helig person, och om gravvården smyckats med en kanna vilar en *levit*, tempeltjänare, i graven. (Erman & Norgren, 2000) Gravarna pekar mot öster, mot Jerusalem. Man tror att Messias ska komma därifrån och när han gör det kommer de avlidna resa sig och tåga med honom mot den heliga staden. (muntligen, Lenson)

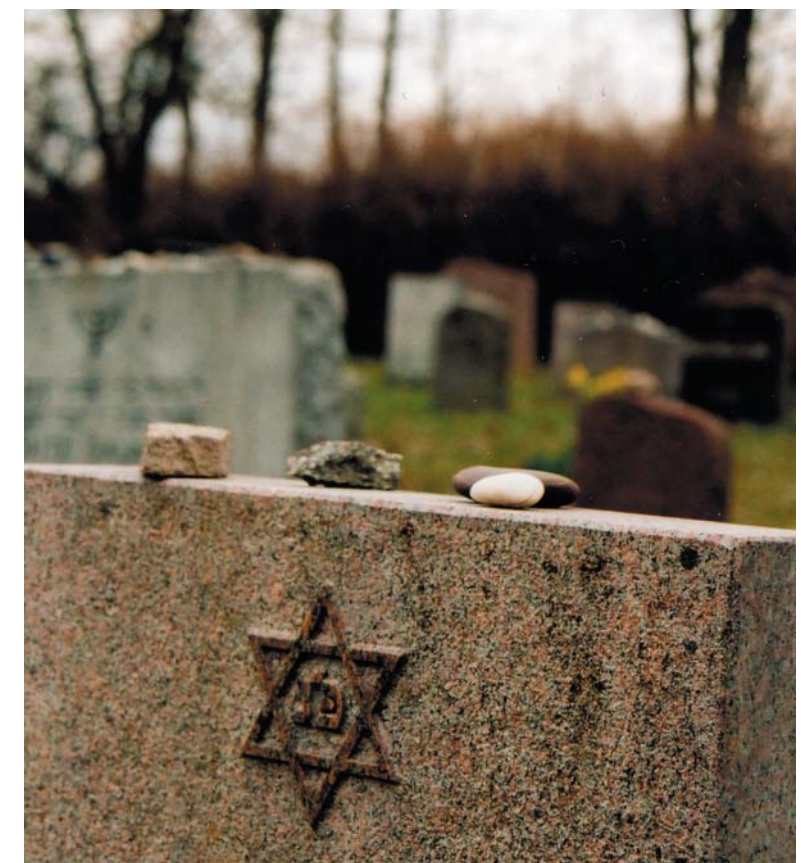


Bild från Södra judiska begravningsplatsen, Stockholm.

Ibland sätts inte gravstenen upp förrän ett år efter begravningen. Gravvården täcks då med ett svart kläde i avvaktan på årsdagen då en särskild avtäckningsceremoni äger rum. (Statens planverk, 1986)

En judisk begravningsplats och varje enskild grav är evig. Gravplatser får inte återanvändas och flyttning av gravsatt stoft, *exhumering*, tillåts enbart i speciella fall och då under vissa förbehåll. (Statens planverk, 1986) Ofta upplåts gravplats även för make/maka när den ena dör så att man vet att man så småningom får vila sida vid sida. (muntligen, Lenson) Även person som är ickejudisk (t.ex. make/maka) får begravas på judisk begravningsplats om den inte är ortodoxt judisk. (Erman & Norgren, 2000)

Gravplatsens funktion för efterlevande

Graven är en plats för att minnas den döde. (Habbe & Steinmo, 2004) Den fyller en funktion för de efterlevande som besöker graven. Vissa besöker graven dagligen, man smyckar den med blommor, mediterar och ”pratar” en stund. Kanske tänder man ett ljus som en symbol för livet och man placerar en sten på gravvården som ett tecken på att man varit där. På lördagen, som är sabbatsdag, och under judiska helger besöker man inte graven. Då ska man låta de döda vara i fred. (muntligen, Lenson) Att tända ljus och sätta blommor på graven är seder som har tillkommit under inflytande av den kristna omgivningen. (Erman & Norgren, 2000) Innan man lämnar begravningsplatsen tvättar man sina händer. (muntligen, Lenson)

På årsdagen av dödsfallet är det vanligt att man skänker en gåva till välgörenhet som åminnelse av den döde. Judarna anser att det är bättre att gåvor kommer livet till godo än att de läggs på en grav. (Habbe & Steinmo, 2004)

Gemensam begravningsplats ?

Judarna vill inte passera andra religioners gravar på väg till sin egen grav. (muntligen, Sandberg) I Sverige idag finns flera judiska begravningsplatser där det finns plats för många fler gravar som kommer att räcka länge till. Även om det innebär att gravplatsen ligger långt ifrån anhöriga är det viktigt att bli begravd på en traditionell judisk begravningsplats och man vill inte dela begravningsplats med andra. (muntligen, Lenson)



Judiska gravar med stenar från besökare.



Judisk grav som väntar på avtäckningsceremoni.

Kristendom

Inom kristendomen tar jag upp tre grenar: Svenska kyrkan som är en protestantisk riktning, romerskkatolska kyrkan samt den ortodoxt kristna kyrkan. De är på många sätt lika, men skiljer sig på några punkter. Jag tar även upp romerna som är en etnisk grupp. De tillhör oftast grekiskortodoxa eller romerskkatolska kyrkan men de har egna traditioner som går över religionsgränserna.

1,5 miljarder människor i världen tillhör kristendomen och katolikerna är den största kristna gruppen. I Sverige är Svenska kyrkan störst.

Kristendomen växte fram ur judendomen. Utöver *Gamla Testamentet* har kristendomen också *Nya Testamentet* som betyder det nya förbundet. Judarna väntar på Messias, Jesus. I kristendomen har han kommit.

Centralt i den kristna tron är *treenigheten*. Gud är en, men han har tre olika gestalter; Fadern, Sonen och Den Helige Anden. Fadern är Gud som skapare och upprätthållare, Sonen är frälsare och försonare och Den Helige Anden är en livgivande och förnyande kraft.

Människan är inte helt god, men inte heller ond. Hon är fri, skapande och vill gå sina egna vägar, och kan därigenom vända skaparen ryggen. Viljan att bestämma över liv och död, gott och ont och slippa sitt ansvar inför Gud kallas i kristen tradition *syndafallet* eller *arvsynden*. (Björlin, 2003 och Nylund & Rodhe, 1998)

Kristendomens viktigaste symbol är korset. Inom protestantismen ser man ofta ett vanligt enkelt, naket kors som en symbol för Jesu död och uppståndelse. Hos katolikerna är *krucifix*, en bild eller skulptur av Jesus på korset, vanligt förekommande. Ortodoxt kristna använder ett *ryskt kors*. Korset har två armar samt en snedställd ”fotbjälke”. Högra änden pekar uppåt som en symbol för löftet till den ångerfulla rövaren att få komma till paradiset, den nedåtpåkande delen är för den obotfärdige. (Erman & Norgren)

Många människor i den kristna världen idag är sekulariserade men traditioner med sina rötter i religionen finns kvar och är fortfarande betydelsefulla i samhället. (Björlin, 2003)

Döden och begravningen

Inom kristendomen är inte döden slutet på livet, det är en övergång från jordelivet till det eviga livet med Gud. (muntligen, Höfner) Man läggs till vila i väntan på den yttersta dagen, dagen då alla döda blir levande och får möta Gud. (Habbe & Steinmo, 2004) Det är inte symbolerna och de fysiska uttrycken på begravningsplatsen som är det viktiga i kristendomen utan ceremonierna och tillvägagångssättet vid begravning. Sättet att ta hand om de döda är en symbolisk handling som ska vittna om den kristna uppståndelsetron. (muntligen, Ignérus)

Begravningsplatsen

Inom kristendomen har begravningsplatsen traditionellt legat vid kyrkan, den har varit en *kyrkogård*. När begravningsplatserna blivit för små har nya anlagts, då ofta i stadens utkanter. Ignérus tycker att man borde lägga begravningsplatserna mer centralt så att döden blir en naturlig del av livet.

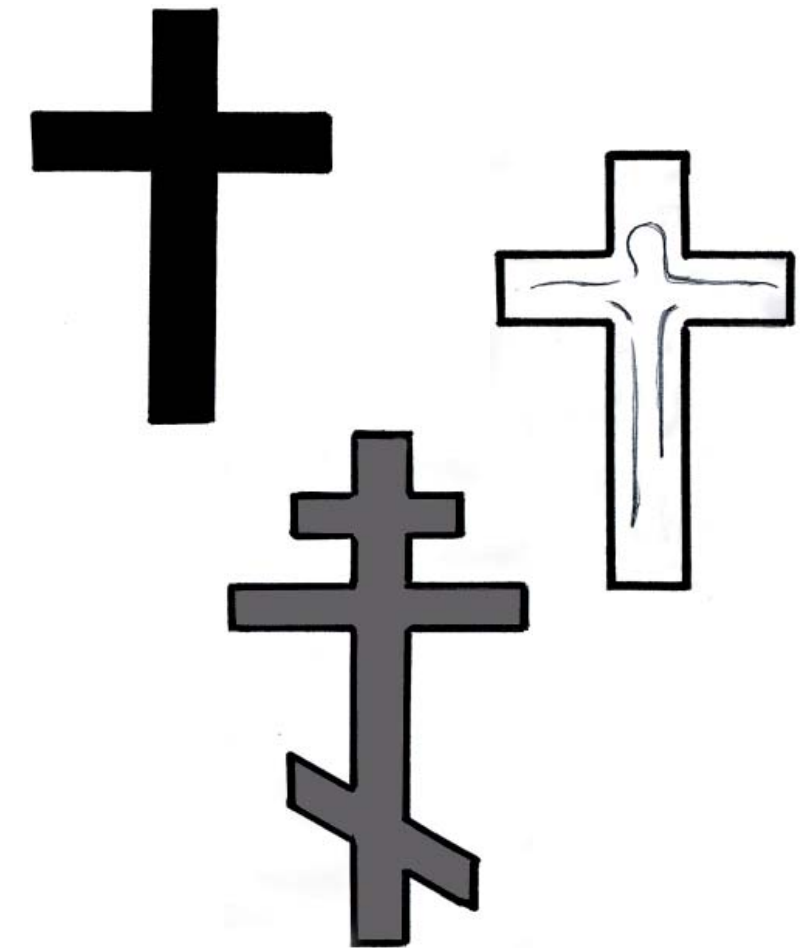
Det är viktigt att begravningsplatsen ligger på *vigd* jord, det vill säga är invigd av kyrkan. Den viktigaste och i princip enda symbolen som alltid finns på en kristen begravningsplats, är korset. (muntligen, Ignérus) Gravvården är ofta av sten med den dödes namn, födelse- och dödsdatum, kanske något bibelord och en symbol. Ibland förekommer istället för gravsten ett kors i trä eller metall. Materialval och växter styrs av lokala seder. (muntligen, Ignérus, Höfner, Åkerström) Tidigare var traditionen att graven riktades så att man hade ansiktet mot öster och soluppgången, detta för att på yttersta dagen kunna resa sig och möta Gud ansikte mot ansikte. (muntligen, Ignérus) Denna tradition lever idag bara kvar i ortodoxa kyrkan. (Helander & Johansson, 1995)

Exhumering är tillåten inom kristendomen. Varje församling och kyrkogårdsförvaltning har regler gällande gravfriden och det är dessa man följer. (Helander & Johansson, 1995)

Gravplatsens funktion för de efterlevande

Både för katoliker och protestanter är begravningsplatsen en plats främst för de levande. Man besöker graven, sätter blommor, tänder ett ljus, pratar kanske till den döde och

bearbetar på så sätt sin sorg. Ceremonierna och handlingarna är ett stöd för de efterlevande och hjälper till när man ska gå vidare i livet. Även de som inte är religiösa har ett stöd av att det finns ett mönster man känner igen sig i. (muntligen, Ignérus) På senare år har seder och bruk i samband med död och begravning förändrats. Begravningsritualen har förenklats och många av de stödjande funktionerna som förut var en del av den har försvunnit vilket lett till att besöken på begravningsplatsen fått ännu större betydelse för sorgearbetet. (Wall, 2000)



Kristet kors, krucifix och ortodoxt kors.

illustration: Christina Hennius-Carlsson

Svenska kyrkan

För att få veta mer om Svenska kyrkans begravningstraditioner intervjuade jag prästen Olof Ignérus i Uppsala.

Döden och begravningen

Inom svenska kyrkan förekommer idag både jordbegravning och kremering. Man kan urskilja två begravningsmönster som Ignérus benämner dem ”det gamla förhållningssättet” och ”det urbana”. Det gamla förhållningssättet förekommer på landet eller bland människor som har sina rötter på landsbygden. Man har en sund och trygg inställning till döden, man vet ungefär hur man vill ha det och döden är en naturlig del av livet. Jordbegravning är vanligt förekommande och ofta vill man se sina döda. I det urbana mönstret är döden ett avbrott i tillvaron, som man inte räknat med. Det känns främmande och skrämmande.

Familjegravar var vanliga förr och på landet finns de på många håll kvar än idag. Men då människor är mer rörliga och livsstilen förändrats väljer färre denna lösning. Kremering är det vanligaste gravskicket i svenska kyrkan idag. Dessutom väljer allt fler att bli begravda i minneslund och därmed få sin aska nedgrävd på anonym plats. En anledning att välja detta begravningsskick är att bespara de efterlevande ansvaret att sköta en gravplats. Detta kan ibland leda till problem för de anhöriga som ofta har ett behov av en plats att gå, till för att sörja och bearbeta sin sorg.

Under begravningsceremonin står kistan längst fram i kyrkan med tre stora ljus på vardera sidan. Prästen håller ett kort tal, man sjunger psalmer och läser texter och böner. Det centrala i ceremonin är när prästen öser tre skopor mull på kistan. Ceremonin avslutas med att de anhöriga tar farväl genom att lägga en blomma på kistan innan prästen lyser frid över den döde. Detta sker inne i kyrkan om stoftet ska kremeras. Om det är en jordbegravning följer man kistan i procession till graven och avslutar ceremonin utomhus. (muntligen, Ignérus)

Gemensam begravningsplats ?

Det är inget problem inom kristendomen att dela begravningsplats med människor från andra religioner. Det är

en Gud, men vi nalkas honom på olika sätt. Som protestantisk kristen är man fri, inte beroende av det ena eller andra, inte heller bunden av ceremonierna. Men det finns ett stöd i dem, ceremonin är viktig för att den hjälper människan vidare, det finns ett mönster att luta sig mot. Och med tanke på stödet man får av att känna igen sig i mönster och handling kanske det är önskvärt med ett eget kvarter, även om begravningsplatsen i stort är för alla. (muntligen, Ignérus)

Romerskkatolska kyrkan

Josef Höfner är präst i Uppsalas katolska församling och har svarat på frågor om romerskkatolska kyrkans seder vid död och begravning.

Döden och begravningen

Romerskatolska kyrkan har sju *sakrament*, handlingar eller tecken som tros förmedla gemenskap med Gud och förnyelse av människan. (Nationalencyklopedin, uå) Ett av dessa kallas de sjukas smörjelse och det är förknippat med slutskedet av livet. Det är en förberedelse för döden men man kan ta emot sakramentet flera gånger. Prästen smörjer den sjukas panna och händer med olja. Namnet Kristus betyder den smorde och sakramentet är ett tecken på att man tillhör Kristus också om man är svårt sjuk. (muntligen, Höfner)

Under begravningsceremonin står kistan längst fram i kyrkan, smyckad med blommor och krucifix, på sidorna står kandelabrar. (Helander & Johansson, 1995) Ceremonin liknar den i Svenska kyrkan med tal och psalmsång. Prästen tänder rökelse och stänker vigvatten på kistan. Han lägger också mull på kistan. Detta kan även ske ute vid graven, men då kremering blivit allt vanligare sker det numera ofta inne i kyrkan. (muntligen, Höfner)

Tidigare var det förbjudet med kremering inom katolska kyrkan men idag kan man själv välja. Jordbegravning är fortfarande vanligast om man ser till katolicismen i världen. (Helander & Johansson, 1995) Bland katoliker i Sverige väljer ungefär hälften kremering. En anledning till att andelen kremeringar är så stor här kan vara att man ibland önskar skicka hem stoftet till hemlandet och då är det lättare (och billigare) att skicka hem en urna med aska än en kista. (muntligen, Höfner)

Begravningsplatsen och dess funktion för de efterlevande

På katolska begravningsplatser finns ofta ett stort kors. På bland annat Alla själars dag hålls en procession med samling runt korset. Prästen välsignar gravarna genom att stänka *vigvatten* på dem. (muntligen, Höfner) Vigvatten är vatten blandat med salt (ibland med vin eller olja) och invigt för kyrkligt bruk. (Nationalencyklopedin, uå) Korset är en viktig samlingspunkt för minnen, tankar och bön om man inte har en grav att besöka.

Gravplatserna märks ut med en gravvård, ofta ett kors eller en gravsten. Vid varje grav finns det i katolska länder en liten skål för vigvatten. Vattnet hämtar man i kyrkan eller annan lokal när man behöver. När man besöker graven, vilket ofta sker i samband med mässan på söndagen, håller man lite vigvatten på graven och ber en bön för den döde. Bönen vid graven är viktig i den katolska tron och även då begravningsplatsen inte ligger i anslutning till kyrkan försöker man besöka den en gång i veckan. (muntligen, Höfner)

Gemensam begravningsplats ?

Helt katolska begravningsplatser är inte vanligt i Sverige idag, men ofta finns en avdelning avsatt för katoliker. Höfner vid katolska församlingen i Uppsala tycker det fungerar bra och ser inget behov av egna begravningsplatser för katoliker. Det skulle även fungera att dela begravningsplats med ickekristna. Det kan då vara önskvärt med egna kvarter med tanke på ceremonier som genomförs på begravningsplatsen. Men något egentligt skäl till att inte ligga sida vid sida finns inte, ”*jag har min grav, vem som ligger bredvid spelar ingen roll*”. (muntligen, Höfner) Dock kan man läsa i litteraturen att önskemål om egen begravningsplats finns, (Helander & Johansson, 1995 och Statens Planverk, 1986)

Ortodoxt kristna kyrkor

För att få mer information om ortodoxt kristna begravningstraditioner talade jag med Anders Åkerström, präst i en ortodox församling i Uppsala.

Döden och begravningen

Bland de kristna ortodoxa kyrkorna vill man att begravningen ska ske så snart som möjligt efter dödsfallet. Helst får det inte gå mer än tre dagar. I Sverige är detta svårt att hålla och viss flexibilitet förekommer. (Statens Planverk, 1986)

Man motsätter sig kremering men det förekommer i enstaka fall, om den döde haft önskemål om det eller om stoftet ska sändas till den dödes hemland. (Helander & Johansson, 1995) I de flesta ortodoxa riktningar är det dock helt oacceptabelt med kremering och det accepteras inte ens i de fall där man vill sända hem stoftet. (muntligen, Åkerström)

Under begravningsceremonin ska kistan vara vänd mot öster eller mot altaret och kistlocket ska vara öppet. Detta för att prästen ska gjuta olivolja över kroppen och för att man ska kunna ta avsked av den döde genom att kyssa ikonerna i hans händer. Locket på kistan måste alltså gå lätt att ta av och blomsterdekorationer får inte placeras ovanpå kistan. (muntligen, Åkerström)

Begravningsplatsen

Gravarna orienteras så att den döde vilar på rygg med fötterna åt öster. Gravvården placeras vid fotändan, således med inskriptionen åt väster. Ibland har man en bild, ofta ett foto av den avlidne, på gravvården. (Helander & Johansson, 1995) Antingen är gravvården formad som ett ryskt kors eller så finns symbolen av ett ryskt kors på stenen. (muntligen, Åkerström)

Liksom i övriga kristna riktningar är exhumering tillåten. En gammal ortodox sed är att gräva upp graven redan efter 4-5 år för att kunna återanvända marken. Man rengör kvarlevorna och förvarar dem i ett benhus. I Sverige är inte detta möjligt eftersom man följer de regler som finns om gravfrid. (muntligen, Åkerström)

Gravplatsens funktion för de efterlevande

Man besöker graven några gånger per år och det hålls ofta speciella åminnelsegudstjänster för de döda. Dessa hålls antingen i kyrkan eller ute vid graven. Vid bönen har de anhöriga med sig en speciell vetegröt, *kolhva*. Vetet är en symbol för uppståndelsen; vetekornet hamnar i jorden, växer och får nytt liv. Vidare är det sed att de anhöriga har med sig ljus som de delar ut till de närvarande. Ljuset symboliserar den ortodoxt kristnes hopp om uppståndelsen. (muntligen, Åkerström)

Gemensam begravningsplats ?

Ortodoxa begravs idag på svenska kyrkans begravningsplatser och det fungerar bra. Helst vill man inte dela med andra religioner, men även det kan fungera. (muntligen, Åkerström) Då det flera gånger per år hålls åminnelsegudstjänster på begravningsplatsen är det önskvärt att ortodoxa gravar ligger samlade. (Helander & Johansson, 1995)

Romerna

Romerna är en folkgrupp som kan tillhöra olika trosriktningar beroende på var de bor. Samtidigt har de egna traditioner som går över religionsgränserna vid död och begravning.

Romerna hyser en djup vördnad för det heliga. Officiellt tillhör de gamla släkterna antingen den grekisk ortodoxa eller den romersk katolskkyrkan, medan de yngre ofta tillhör protestantiska kyrkor. Romerna är optimistiska fatalister. Man tror att Gud är god och stöder det goda men konstaterar också att över ödet kan inte ens Gud råda. (Erman & Norgren, 2000)

Döden och begravningen

Man har en stark känsla för gemenskap och när man förstår att döden nalkas samlas alla släktingar och vänner som har möjlighet för att stötta den döende och familjen. Ju närmare släkt man är desto längre varar sorgperioden. Dock får sorgperioden aldrig bli längre än ett år då detta kan dra döden på familjen inför det nya året. Ibland kan den döende förbjuda familjen att sörja och då rättar man sig efter det. (Erman & Norgren, 2000) Sorgetiden delas vanligen in i

tre perioder: sex veckor, sex månader och ett år. De olika periodernas slut markeras med en fest. Vid festen finns ett sorgebord och ett festbord. Sorgebordet representerar den döde och maten där slängs efteråt. En del graven och håller vin på den för att visa att den döde är med i den gemensamma festen. (Helander & Johansson, 1995)

Männen varken sover eller rakar sig under tiden mellan dödsfall och begravning. Det förekommer inga speciella sorgekläder, men bland kvinnorna återkommer i många fall klädsel i blått och grönt. (Helander & Johansson, 1995)

Romerna vill jordbegravas. På grund av renlighetsskäl och för att den döde ska kunna andas vill man inte ha jord direkt på kistan. Detta förhindras genom att en låda sätts ovanpå kistan eller genom att använda dubbla kistor. Man tror att den dödes själ finns kvar på jorden en tid efter begravning. (Helander & Johansson, 1995)

Bland romer i Sverige får små barn, gravida kvinnor och nygifta inte närvara vid begravningen då man tror att den kan ha skadlig inverkan på dem.

Romerna tillåter inte exhumering. (Helander & Johansson, 1995)

Begravningsplatsen

Graven utsmyckas med blommor och förses med ett kors där den avlidnes namn, födelse- och dödsdatum samt födelse- och dödsort står. På korset finns också ett foto av den döde. Ofta vill man att platsen inhägnas av en stenmur. (Helander & Johansson, 1995)

Gravplatsens funktion för de efterlevande

Många romer går till den dödes grav ofta. Man bör inte komma tomhänt utan ha med sig vatten eller något annat drickbart att slå ut på graven. Man planterar blommor och vårdar graven med omsorg. (Erman & Norgren, 2000)

Gemensam begravningsplats ?

Oftast accepteras begravning på allmän begravningsplats men undantag förekommer. Ortodoxa trosbekännare vill, i likhet med andra ortodoxa, begravas på särskild begravningsplats. (Erman & Norgren, 2000)

Islam

Antalet muslimer i världen beräknas till mer än 1 miljard och islam får allt större inflytande i alla världsdelar. I Sverige finns mellan 85000 och 300 000. (Nationalencyklopedin, uå) Det finns olika riktningar inom religionen, t.ex. shiamuslimer och sunnimuslimer. Man har en gemensam grund men vissa skillnader förekommer. Sunni är en ortodox inriktning av islam och är den största muslimska gruppen i Sverige. De flesta muslimer vill integrera religionen i samhällslivet.

Islam betyder underkastelse och *muslim* den som underkastar sig Gud. Muslimerna anser att islam fulländar kunskapen om Gud som började med de judiska profeterna och där även Jesus har en viktig roll. Enligt muslimerna är islam den naturliga religionen, som funnits alltsedan världen skapades. Många gestalter i *koranen*, muslimernas heliga skrift, är gemensamma med gestalter inom judendomen och kristendomen. Man anser att koranen är Guds ordagranna budskap till människorna, giltigt för all framtid. (Nylund & Rohde, 1998) Grunden i Islam är de *fem pelarna*: trosbekännelse, bön, fasta, fattigskatt och vallfärd. Genom att upprepa trosbekännelsen vittnar människan om sin tro och fem gånger om dagen bör en troende muslim be. Alla har skyldighet att dela med sig till de fattiga och under en månad fastar muslimer. Den sista pelaren säger att man någon gång under sitt liv ska vallfärda till centralhelgedomen i Mecka. (Erman & Norgren, 2000)

Det finns inget syndafall som i kristendomen utan Gud är förlåtande mot dem som återvänder till den rätta tron, islam. Hur man lever är avgörande för hur det går efter döden och muslimer tror på en odödlig själ. (Björilin, 2003)

Inom islam finns inget särskilt prästerskap utan vem som helst kan tjänstgöra som *imam*. I moskén ligger mattor på golven och på väggarna står citat ur koranen. Det finns inga bilder, bänkar eller instrument som i en svensk kyrka. (Nylund & Rodhe, 1998)

En viktig tanke i islam är att Gud har förutbestämt alla människors liv och död. När någon dör är det Guds vilja. Trots detta vållar dödsfall alltid stor sorg bland de anhöriga. I vissa muslimska hem kan man se att det råder sorg genom att speglar vänts mot väggen och mattorna lagts upp och ner. En

tröst i sorgen är tron på den yttersta dagen. Människan har en odödlig själ och en dödlig kropp. När man dör lämnar själen kroppen för att senare åter förena sig med den i väntan på den yttersta dagen. På den yttersta dagen skall Gud ställa alla till svars för hur de levt sina liv. Vissa kommer till paradiset, de som syndat hamnar istället i helvetet. Dock är Gud förlåtande och har man inte syndat för mycket kan man slippa helvetets pina. (Habbe & Steinmo, 2004)

Islams symbol är trosbekännelsen på arabiska. Ibland står den växande månskivan och Jupiterstjärnan också som symbol för islam men det är egentligen ett turkiskt tecken av ganska sent ursprung (1300- eller 1500-tal). (Erman & Norgren, 2000)

I Uppsalas moské träffar jag imamen Abdelrahman som berättar om muslimska begravningstraditioner.



Bilder hämtade ur Erman & Norgren. (2000)



Symboler för islam.

Döden och begravningen

Frimodigheten inför döden är stor inom islam. Den grundar sig på hoppet om Guds förlåtelse och det kommande livet i paradiset. (Helander & Johansson, 1995) Inom islam finns olika riktningar, men deras syn på begravningsceremonin stämmer i stort överens. (Erman & Norgren, 2000) Små skillnader kan förekomma till följd av var i världen man befinner sig och kommer ifrån. Man bör inte ha en begravning som kostar mycket pengar eller en stor gravvård. Hellre ska man ge pengarna till någon som behöver dem. (muntligen, Abdelrahman)

Ritualen delas in i tre delar; dödsbäddens ritual, tvättning & svepning samt begravningen. För de flesta muslimer är det viktigt att dö med sina anhöriga omkring sig. Någon anhörig läser ur koranen och om det är möjligt ska den döende, vänd mot Mecka, läsa den muslimska trosbekännelsen. Den döde tvättas, vanligen tre gånger och sveps i ett vitt tyg. (Habbe & Steinmo, 2004) Traditionellt begravs muslimer utan kista, men i Sverige har man, av arbetsmiljöskäl, nödgats acceptera bruket av dem. Den döde placeras i en kista med armarna i kors och liggande på sin högra sida. Kistan ska vara enkel, utan blomsterdekorationer eller annan utsmyckning. (Erman & Norgren, 2000) Begravningen bör ske inom två dygn. På begravningsdagen håller de anhöriga en minnesstund i moskén innan kistan bärs i procession till graven. (Habbe & Steinmo, 2004) Sedan inleds ceremonin med att fyra män bär kistan till graven. Ingen i sorgetåget får gå före kistan, man går bredvid eller bakom. Vid graven äger själva begravningsceremonin rum. Endast män får följa en död till graven, men undantag förekommer. (Erman & Norgren, 2000) De anhöriga kastar tre nävar jord i gropen och en imam eller anhörig läser något ur koranen. I graven kan den döde få ett första besked av Gud om vad som väntar. (Habbe & Steinmo, 2004)

Inom islam är kremering inte tillåten eftersom människor inte får vara delaktiga i kroppens upplösning, dessutom har man uppfattningen att kroppen i sin helhet ska återgå till jorden. (Helander & Johansson, 1995)

Begravningsplatsen

Liksom begravningen ska de dödas gravar vara enkla. Alla troende är lika inför gud och blomsterdekorationer är sällsynta. (Habbe & Steinmo, 2004) Enligt gammal muslimsk tradition bör inte graven utmärkas med en gravvård eftersom profeten Muhammed sa att den bästa graven är den som inte går att lägga märke till. Bruket att märka ut graven har dock med historiens gång, i viss mån blivit sed. Gravvården är ofta en sten, med namn, datum ev. födelse- och dödsort. Det kan också förekomma inskriptioner med verser ur koranen eller ordspråk. Gravvården får inte stå på själva graven. Både gravens huvud- och fotända markeras. (Erman & Norgren, 2000) Av respekt för den döde får man inte beträda graven och därför är det viktigt att hålla ett minsta avstånd på 40 cm mellan gravarna. Ibland omges graven av en kantsten, ibland gjuter man betong över den. (muntligen, Abdelrahman) Vissa riktningar vill att graven ska vara upphöjd. (Erman & Norgren, 2000) Dock får graven enligt muslimsk sed inte sticka upp mer än 20 cm över markytan. Detta gäller även en eventuell gravvård. (muntligen, Abdelrahman) Blomsterplanteringar på graven var tidigare helt okänt. Numera har det börjat förekomma, det förbjuds inte men rekommenderas inte heller. Plantering får dock inte ske på själva graven utan omkring och mellan gravplatser. (Statens planverk, 1986)

Graven skall vara riktad så att den dödes ansikte är vänt mot Mecka. Kroppen ska helst vila så att även höger skuldra riktas mot Mecka. (Erman & Norgren, 2000) I Sverige innebär detta att kroppen vilar så att fötterna pekar mot öster och ryggen vänds mot norr. Ansiktet riktas då mot Mekka i söder. (muntligen, Abdelrahman) Enligt *Begravningskick* (Erman & Norgren, 2000) gäller i Sverige 148° sydost.

I varje muslimsk grav får bara en kropp vila. (Erman & Norgren, 2000) Undantag kan förekomma om man har ont om plats och behöver utnyttja ytan maximalt. (muntligen, Abdelrahman) Ingen får tidigare ha varit begravd där en muslim begravs. (Statens planverk, 1986) Exhumering är inte förbjudet inom islam men uppmuntras inte heller. Om det sker får stoftet inte heller då läggas i jord där någon annan tidigare legat. (Helander & Johansson, 1995)

I *Begravningskick* (Erman & Norgren, 2000) går att läsa att muslimsk grav inte får utplånas. Enligt Imam Abdelrahman vid moskén i Uppsala är det dock tillåtet att återanvända en grav efter 40 år om det inte finns andra gravplatser att tillgå.

Gravplatsens funktion för de efterlevande

Muslimerna besöker sina anhörigas gravar men har inte samma tradition att besöka graven under lång tid som svenska kristna har. I början går man till graven, men ganska snart upphör besöken. (muntligen, Svensson) Man ska besöka sina döda och be för dem men begravningsplatsen är främst för de döda och inte för de levande. Besöken vid graven påminner besökaren om döden och livet efter detta, de påminner om att vi alla dör en dag. Detta gör en ödmjuk och tacksam inför det liv man har. Det är inte islamsk tradition att sätta blommor och ljus på graven, men människor gör det ibland ändå. Blommor är inte förbjudet, ljus däremot anses inte passande på graven. Muslimerna tror på helvetet och ljuslågan är en symbol för helvetets brinnande eld. (muntligen, Abdelrahman)

Gemensam begravningsplats ?

Abdelrahman anser att det är bättre för en muslim att bli begravd långt bort från sina anhöriga tillsammans med andra muslimer, än sida vid sida med någon från en annan religion. Man ber för sina anhöriga oavsett avstånd och närheten till graven har inte så stor betydelse. När man besöker en muslimsk begravningsplats ber man för alla där och på så sätt får graven besök även om det inte är av de närmaste. (muntligen, Abdelrahman)

Islamiska församlingar i Sverige vill ha egna begravningsplatser. Det får inte ligga inom ett område som är avsatt för andra trosbekännare, men i anslutning till går bra. Då ska den helst ligga avskilt och med egen ingång. (Erman & Norgren, 2000) Muslimerna vill inte beträda kristen vigd jord på väg till sin egen grav. (muntligen, Svensson) Abdelrahman säger att det är praktiskt med en egen begravningsplats. Man har olika religion, olika tillhörighet och det är bra att begravas med likasinnade. En lösning med egna kvarter inom ett större område kan dock fungera lika bra.

Indiska religioner

Indiska religioner betonar alltings enhet, skiljelinjer och gränser är oväsentliga. Enskilda människors öden har ingen betydelse i jämförelse med den gudomliga enheten. Till skillnad från de abrahamitiska religionerna, där Guds ingripande i historien är centralt, har historien med dess årtal ingen betydelse för buddhismen och hinduismen. (Nylund & Rodhe, 1998)

Buddhism

Buddhismen är mer filosofi och psykologi än religion, det är ett sätt att leva och tänka och en lära om självkänedom. Buddhismen grundades för ca 2500 år sedan och idag uppskattas antalet buddhister till ca 500 miljoner. I Sverige finns ca 18000 buddhister. (Nationalencyklopedin, uå)

I vissa former av buddhism finns tro på himmelska hjälpare men man har ingen egentlig gudstro, människan är istället hänvisad till sig själv. Man tror på *reinkarnation*, återfödelse. Hur en människa återföds beror på *karman*, summan eller resultatet av en hennes handlingar under livet. Det är inte själen som går vidare utan gärningarna själva som söker sig ny existensform. Centralt i buddhismen är läran att allt liv tar slut. En buddhist tror på att leva i nuet, det som har hänt har hänt, det som ska komma kommer. Slutmålet för en buddhist är att uppnå *nirvana*, att slippa återfödas.

Kärnan i buddhismen är *de fyra ädla sanningarna*. Den första säger att allt i människans liv präglas av att det hon upplever har ett slut. Ingenting består och allt förändras. Därför är allt *dukkha*, lidande till följd av alltings förgänglighet. Den andra sanningen säger att orsaken till lidandet är vårt omätliga begär och vår livstörst. Lidande uppstår för att sinnet är uppfyllt av jagets krav på att bli tillfredställt. Den tredje sanningen talar om att livstörsten måste minska om lidandet ska minska. Den fjärde och sista sanningen slår fast att vägen till befrielse är den *åttafaldiga vägen*.

Symbolen för den åttafaldiga vägen är ett hjul med åtta ekrar. Alla delar hänger samman och påverkar varandra. Det handlar om rätt insikt, tanke, tal, handling, levnadssätt, ansträngning, uppmärksamhet och meditation. (Björlin, 2003 och Nylund & Rodhe, 1998)

Per telefon har jag ställt frågor till Viryabodhi som är ordförande för Stockholms buddhistcenter.

Döden och begravningen

Tron på återfödelse präglar buddhismens inställning till döden. När man föreställer sig att den döde fortsätter sin färd bortom döden får sorgen och andra känslor ett annat perspektiv. Det är inte ett slut. (muntligen, Viryabodhi) Efter döden kommer man att återfödas till en ny livsform som bestäms av handlingarna i det tidigare livet, *karman*. Även humöret i dödsögonblicket har betydelse för nästa liv. Man bör tänka goda tankar och helst ägna Buddhas lära stor uppmärksamhet. Därför är det viktigt att munkar finns närvarande när en buddhist dör, vissa ceremonier utförs för den döende och man läser viktiga texter. (Habbe & Steinmo, 2004) Det finns olika buddhistiska traditioner och ceremonierna kan skilja sig något emellan. När någon dör sitter man omkring den döde och mediterar på temat kärlek. Vid minnesceremonin mediterar man också och den döde är närvarande i vänners och släktingars tankar och minne. Man brukar läsa någon text och recitera *mantran*. Ceremonin präglas av kärlek. Sorgen finns där, men samtidigt vet man att det inte är slut. Livet fortsätter. Buddhister tänker sig att medvetandet dröjer sig kvar vid den dödes kropp en viss tid efter den fysiska döden och därför blir det viktigt att de efterlevande upprätthåller en harmonisk och stödjande atmosfär. (muntligen, Viryabodhi)

Inget särskilt begravningsskick föreskrivs då buddhismen inte uppmuntrar till överdriven omsorg om den döde. Många buddhister föredrar kremering, men det finns inget förbud mot jordbegravning. Stoftet kan gravsättas i kista eller urngrav, eller strös i minneslund. (Helander & Johansson, 1995)

Begravningsplatsen

En enkel gravsten med namn, datum och kanske någon buddhistisk symbol sätts upp om urnan är nedgrävd i jorden. Det finns inga speciella regler för hur den ska se ut. (Helander & Johansson, 1995) Buddhistiska begravningsplatser är ganska lika våra, men ofta något pråligare. (muntligen, Sandberg)

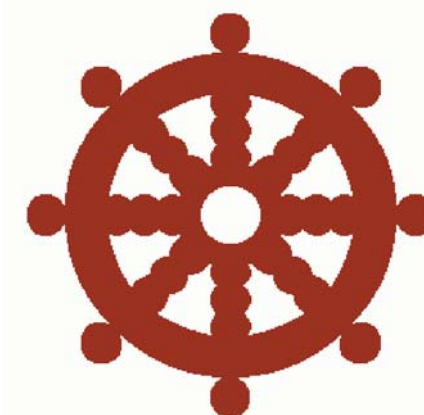
Gravplatsens funktion för efterlevande

Gravplatsen fyller ingen stor funktion för de efterlevande men man kan ibland se hur buddhister ställer mat på sina anhörigas gravar och tänder små eldar. (muntligen, Sandberg)

Gemensam begravningsplats ?

Viryabodhi på Stockholms buddhistcenter ställer sig tveksam till en gemensam begravningsplats. Han tror att många människor behöver en plats med egna symboler, som speglar ens egen tradition. En plats där man kan känna sig hemma.

Det finns önskemål om möjlighet till begravning inom ett särskilt, buddhistiskt område, eventuellt i anslutning till allmän begravningsplats. Området skulle närmast ha karaktär av minneslund. En pagod i den speciella form som kallas *stupa* skulle kunna placeras där. (Statens planverk, 1986) Stupan är en plats för relikier, från Buddha eller någon annan upplyst person, men den har också ett symbolsikt värde och vittnar om Buddhas lära. (Jönhagen, uå)



Hjulet med åtta ekrar.
källa: www.blc.com/buddhism-suffering.html

Hinduism

Antalet hinduer i Sverige uppgår till ca 5000. I regel har de indisk bakgrund men de kommer även från Uganda. (Natalencyklopedin, uå) Hinduismen har sina rötter i den flodkultur som fanns kring Indu omkring 2500-1700 f.Kr. *Hare krishna* är en ortodox inriktning av hinduismen och européer som övergår till hinduism ansluter sig ofta till den. (Helander & Johansson, 1995)

I indien finns hundratals språk men religionens språk är sanskrit. *Bhagavadgita* är huvudskriften för modern hinduism, men det finns även andra skrifter som spelat betydande roll för religionen.

Hinduismen är *panteistisk* vilket innebär att man tror att allt är gudomligt, Gud och universum är ett. Allt är *brahman*, allsjälen eller det gudomliga. Man har flera gudar, vissa dyrkas av många, andra av bara några få. Alla förkroppsligar samma gudomliga kraft. Världens och universums utveckling är cyklisk, det är ett evigt upprepat tidsförlopp. Allt som finns är underkastat denna naturlag.

Inom hinduismen har man fyra livsmål. Först målet är pliktuppfyllelse. Nästa handlar om att nå rikedom och materiell lycka. Det tredje målet är sexuell tillfredsställelse och det fjärde är frälsning. Frälsning innebär att bli fri från begär och livstörst och slippa återfödas. Detta slutmål kallas *nirvana*. (Nylund & Rodhe, 1998)

En symbol som ofta förekommer inom hinduismen är OM-tecknet. OM är en stavelse på sanskrit som står för hinduismens gudomliga princip. Det betecknar Brahman och tolkas ibland genom sin sammansättning av A O M som symbol för treenigheten *Vishnu*, *Shiva* och *Brahma* som är hinduiska gudar. (Erman & Norgren, 2000)

Narendra Yamdagni som är ordförande i hinduiska templet i Stockholm har svarat på frågor om hinduismen.

Döden och begravningen

Döden för en hindu är inte bara slutet utan också födelsen av ett nytt liv. Man tror på reinkarnation och att vi föds om och om igen i ett evigt kretslopp kallat *samsara*. Hur man återföds beror på *karman*, värdet av våra handlingar. Om man levtt ett bra religiöst liv kan man till slut nå *moksha* - den slutliga

befrielsen. För en hindu är det viktigt att dö på rätt sätt, av ålderdom och med sina anhöriga omkring sig. Då hemmet är den plats där man tillbringar mest tid bör man också dö där. (Habbe & Steinmo, 2004) När man vet att döden närmar sig utför man en rit där man tar vatten från den heliga floden Ganges i munnen. (muntligen, Yamdagni) En fråga som hinduer inte alltid är ense om är när själen lämnar kroppen. Vissa menar att det händer när man krossar huvudet på den brända kroppen, andra tror att det är när bröstet spricker i elden, ytterligare andra tror att själen försvinner när den döende tar sitt sista andetag. (Habbe & Steinmo, 2004)

Hinduer kremerar alltid sina döda utom om den avlidne är ett barn under ett år. Kremeringen bör helst ske samma dag som döden inträffar. Anledningen till att det är viktigt med en snabb kremering är att själen ska befrias från kroppen så snart som möjligt för att kunna gå vidare. En annan anledning är att sorgperioden startar först efter kremeringen. Får man vänta länge på kremering drar man också ut på smärtan och sorgen. (muntligen, Yamdagni) Under kremeringen förekommer ceremonier och man sjunger sånger till Guds ära. Kistan dekoreras med ett bomullstyg med Guds namn kallat *chadder*, blommor och *swastikatecken*. Swastikatecken är en uråldrig hinduisk lyckobringande symbol. Inom Hare krishna täcker man om möjligt kroppen med sandelträ och placerar ut rökelsestickor innan akten äger rum. (Helander & Johansson, 1995)

Man vill helst att askan sprids i rinnande vattendrag men även gravsättning i minneslund förekommer. Det förekommer att askan transporteras till indien och strös i Ganges, vilket är det förfaringsätt som bör tillämpas enligt hinduisk uppfattning. (Statens planverk, 1986)

Sorgetiden varar i 13 dagar under vilka släkt och vänner samlas för att utföra olika riter. De närmast sörjande anses orena direkt efter kremeringen och även den dödes själ behöver renas. Själen stannar i närheten av hemmet omkring tio dagar efter att döden inträffat och riter utförs för att rena själen så den kan ta sig till den plats där den ska förenas med förfädernas själar. Precis som en vanlig människa är själen hungrig och törstig. Utförs inte reningsritualerna på rätt sätt tror man att den dödes själ kan ta en levande i besittning och tala genom den. (Habbe & Steinmo, 2004)

Begravningsplatsen

I indien förekommer inga hinduiska gravplatser då de döda kremeras och askan sprids. I vissa fall förekommer dock att man begraver barn under ett år som dött. (Habbe & Steinmo, 2004) I Sverige uppkommer knappt särskilda önskemål rörande egen begravningsplats. (Statens planverk, 1986) Enligt Narendra Yamdagni finns dock önskemål om en egen plats att strö askan på, gärna nära rinnande vatten eller vid havet.

Gravplatsens funktion för efterlevande

De efterlevande har inget behov av en grav att gå till. Döden är början på något nytt och själen har gått vidare till nästa kropp. (muntligen, Yamdagni)

Gemensam begravningsplats ?

En begravningsplats gemensamt med andra religioner skulle fungera. (muntligen, Yamdagni)



OM-tecknet

Konfessionslös begravning

Människor som inte är troende kan ordna sin begravning borgerligt utan religiösa ceremonier på en neutral plats. Detta kallas konfessionslös begravning. (Erman & Norgren, 2000)

Humanism

Humanismen kallades tidigare human-etiska förbundet och är en icke-religiös livssyn som sätter människan och människovärdet i centrum. Humanisterna vill främja en etik byggd på medmänskligt och tolerans såsom den bland annat uttrycks i FN-deklarationen om de mänskliga rättigheterna och barnkonventionen.

Grundläggande för humanismen är en vetenskaplig kunskapssyn och kritiskt tänkande och man har en kritisk inställning till alla former av religion, nyandlighet och ockultism. Humanisterna anser att religion är en privatsak som inte ska blandas in i det offentliga samhället och man vill ha en tydlig åtskillnad mellan kyrka och stat, mellan religion och skola och man vill avskaffa kyrkans huvudansvar för begravningsväsendet.

Symbolen för den internationella humaniströrelsen är ”happy human” - den befriade människan. Man vill befria människor från kunskaps- och livsfientliga föreställningar, från religiösa skuld- och skamkomplex och tron på gudomliga hot och straff. (Humanisternas hemsida, www.humanisterna.org)

För att få veta mer om humanisternas syn på begravning och begravningsplatsen talade jag med Kerstin Sellström som samordnar humanistiska ceremonier i Stockholm.

Döden och begravningen

För humanisterna är livet viktigare än döden. Döden och begravningen ses som en naturlig avslutning av människans liv och man utesluter religiösa och övernaturliga förklaringar om liv efter döden. (Erman & Norgren, 2000)

Symbolhandlingar är ett grundläggande inslag i livscykel ceremonier. För den icke-kyrkliga begravningsceremonin finns inga allmänt brukade handlingar. (Humanisternas hemsida, www.humanisterna.org) Humanisterna har en borgerlig, humanistisk ceremoni utifrån den avlidnes och de anhörigas önskemål. Ofta hålls den i ett kapell, fritt från religiösa symboler eller kanske utomhus. Det spelas musik,

man läser dikter och håller ett litet tal om den avlidne. (muntligen, Sellström) Blommor spelar en stor roll, dels som kistdekoration men också som en sista hälsning. Det är vanligt att de närvarande defilerar förbi kistan och tar farväl genom att lägga ner en blomma. (Humanisternas hemsida, www.humanisterna.org) Vissa väljer helt bort ceremonin och har kanske istället en minnestund i hemmet efteråt. Man är fri att välja själv.

Begravningsplatsen

Man har inga särskilda krav eller synpunkter på hur det ska se ut på begravningsplatsen Oftast väljer humanister att kremeras och att askan strös i havet eller i en minneslund, andra vill att urnan grävs ned. Man bestämmer själv om och hur graven ska markeras.

Humanisterna vänder sig mot namnet kyrkogård då det borde vara en allmän plats och kommunal angelägenhet. Gravgård eller begravningsplats skulle vara en mer passande benämning. (muntligen, Sellström)

Gravplatsens funktion för efterlevande

Gravplatsen fyller ingen stor funktion för de efterlevande eftersom det är livet man koncentrerar sig på. (muntligen, Sellström)

Gemensam begravningsplats ?

Humanisterna har inga problem med att dela begravningsplats med andra grupper. (muntligen, Sellström)



Happy human.

källa: www.humanisterna.se

Likheter och skillnader

Det är inte arkitekturen på begravningsplatsen som är mest symbolbärande i samband med död och begravning, utan det är riterna och handlingarna. Ceremonierna följer ofta ett mönster med t.ex tvättning- och svepningsritualer och särskilda texter eller böner, handlingar för att den döde ska få ro eller för att själen ska kunna gå vidare. Begravningsplatsen är främst en vacker, harmonisk plats, där det i princip bara är texten och symbolen på gravvården som skiljer de olika religionerna åt. Under arbetets gång har det framkommit att man överlag kan tänka sig att dela begravningsplats med andra grupper om man får egna gravkvarter. En anledning till att man vill ha en egen avdelning är att man vill känna igen sig och känna sig hemma. Att besöka en anhörigs grav, omgiven av andra gravar med välbekanta symboler skapar en trygghet och ett stöd i svåra stunder.

Hinduer och humanister har inga problem alls med en gemensam begravningsplats. Buddhister och kristna har heller inget emot att dela begravningsplats men de ser gärna att de olika grupperna har egna kvarter. Dels på grund av tryggheten som kommer av att efterlevande besökare känner igen sig i symbolspråk, dels för att det förekommer att man firar högtider bland gravarna och då är det praktiskt om de ligger samlat.

Muslimerna föredrar en egen begravningsplats, den kan ligga i anslutning till andras begravningsplatser, men man vill inte beträda vigd jord på väg till sin egen grav. Abdelrahman anser att det bästa för en muslim är att bli begravd på en muslimsk begravningsplats men han kan också tänka sig en lösning med egna kvarter inom ett större gemensamt område.

Enligt Lenson ställer sig judarna emot att dela begravningsplats med andra religioner och har i nuläget heller inget behov av fler gravplatser. På de befintliga judiska begravningsplatserna finns plats för fler gravar under lång tid framöver. Sandberg tror att skälet till judarnas motvilja när det gäller att dela begravningsplats mer är av praktisk natur än av religiös. Eftersom det är begravningsplatsen som har hand om begravningen vill de inte att begravningsplatsen är för långt bort för då blir det svårt för dem med arrangemangen. På Berthåga begravningsplats i Uppsala finns ett judiskt kvarter dit judiska församlingen i Stockholm kommer och tar hand om begravningen och det fungerar fint. Inte heller judar vill passera andra religioners gravar vid besök på begravningsplatsen.

De enskilda gravarnas utseende ter sig ganska likartade oavsett religion. Ofta använder man en gravsten, på stenen

återfinns namn, datum av födelse och död samt kanske någon symbol eller kortare text. Inom judendom och islam får en grav inte beträdas och är därför upphöjda traditionellt. Detta har man dock gått ifrån på många håll i Sverige då det ansetts försvåra skötselarbetet, främst med gräsklippning.

I de fall när man har önskemål om en speciell riktning på graven rör det sig alltid om en öst-västlig riktning, där fötterna pekar åt öster. Gravvårdens placering varierar, de flesta har den vid huvudändan, ortodoxt kristna har gravvården vid fötterna medan muslimerna ofta markerar både fot- och huvudände.

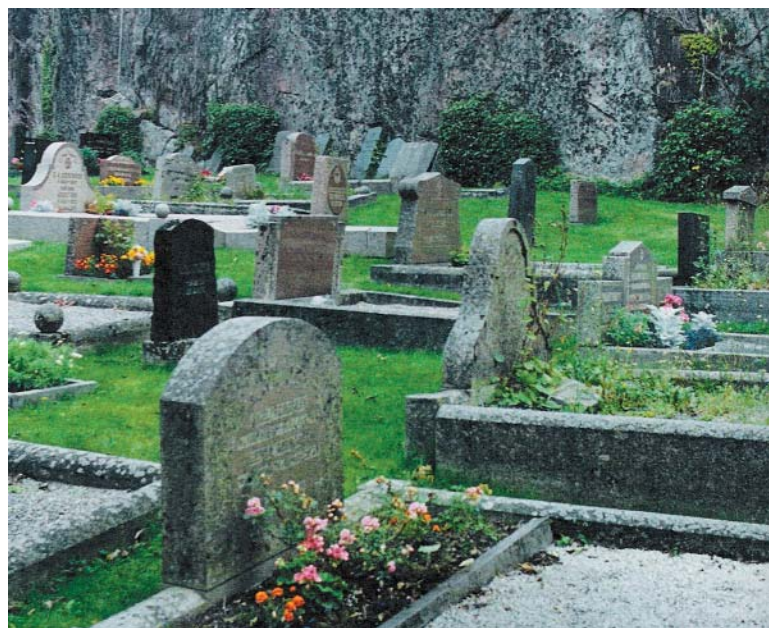


Bild från Theorell & Wästberg (2003)

Svenskkyrkliga gravar, Svenneby.



Muslimska gravar, Borås.



Ortodoxt kristna gravar i Valec, Tjeckien.

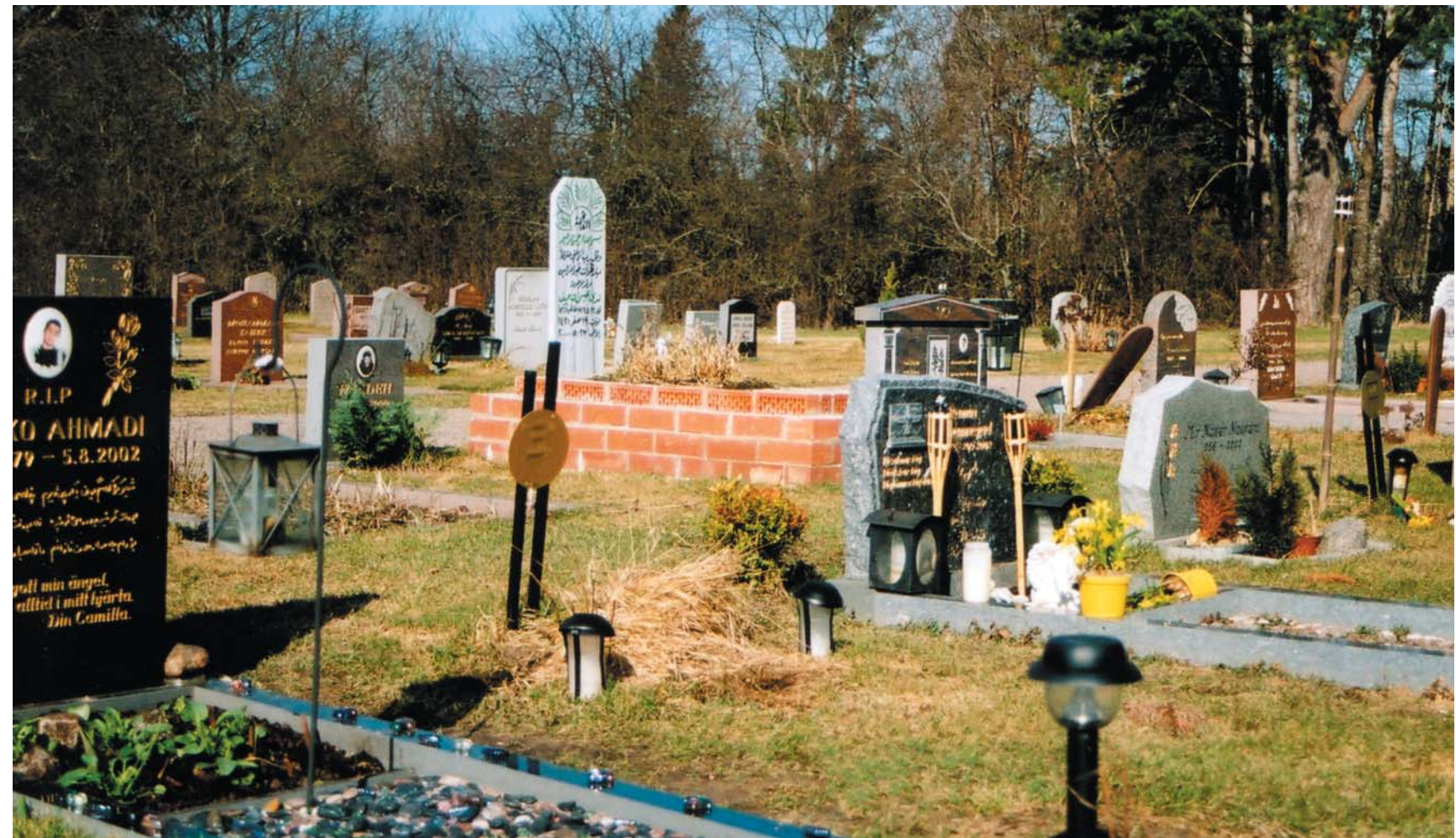
Eva Reimers har studerat gravar och begravningar bland invandrare i Sverige och skriver om hur begravning inte bara är ett sätt att hantera sorg och saknad, men också ett sätt att uttrycka identitet och var man hör hemma. På Kvibergs begravningsplats utanför Göteborg har hon studerat gravar som tydligt visar var den som vilar där kommer ifrån, men också att han eller hon vid sin död hörde hemma i Sverige. Kanske har man dubbla symboler eller texter på olika språk, man sätter blommor och tänder ljus. Reimers visar på hur man plockar upp traditioner och anpassar sig till sitt ny hemland. Hon talar också om påverkan åt andra hållet, hur det på svenska gravar blir allt vanligare med foton eller sidenblommor. (Reimers, 1999)

Gravens betydelse för de efterlevande varierar något. Tror man på reinkarnation är graven inte viktig eftersom den döde gått vidare till ett nytt liv. Även humanisterna uppger att graven inte är av så stor betydelse eftersom man koncentrerar sig på livet. Judar och kristna är de som verkar ha störst tradition av att besöka graven. Kristna besöker ofta anhörigas gravar vid högtider och helgdagar. Judarna besöker också ofta begravningsplatsen men inte på sabbaten eller annan judisk helgdag. Även muslimer besöker sina gravar, men fortsätter inte lika länge. Vid besök har man med blommor och tänder kanske ett ljus. Detta är inte tradition för de flesta, men man har tagit det till sig sen man kom hit. Ljuset med den brinnande lågan är, enligt Abdelrahman, en symbol för helvetet för muslimer och hör egentligen inte hemma på en grav. För judarna och kristna symboliserar ljuset istället livet. Även inom buddhismen förekommer det att man sätter ljus eller tänder små eldar på graven.

Flera av grupperna har önskemål om en snabb begravning. Orsakerna till detta varierar något. Dels är det en tradition som lever kvar från varma länder förr i tiden. Det var viktigt att kroppen snabbt kom i jorden för att den inte skulle förstöras i värmen. Andra skäl som framkommit handlar om sorgen. Hinduernas sorgetid kan inte börja förrän stoffet är begravt. Även judarna nämner att sorgen förlängs när man får vänta på begravning, hos judarna får inte heller den döde lämnas ensam och därför är det också önskvärt med en snabb begravning.

Som tidigare nämnts har judendom, kristendom och islam samma ursprung och i deras begravningsceremonier finns flera gemensamma drag. I alla tre religionerna öser man mull på kistan som en del av ceremonin. För judar och kristna symboliserar ljuset livet och hoppet. Sex stora ljus är placerade kring kistan i kapellet. Katoliker och ortodoxt kristna använder olja som en symbol för Kristus i samband med döden. När döden närmar sig har katoliker sakramentet de sjukas smörjelse då en präst smörjer den sjukas händer och panna med olja, ortodoxa häller olja på den dödes

kropp under begravningsceremonin. Judar och muslimer strävar efter enkelhet och blomsterdekorationerna är få, både under begravningsceremonin och på begravningsplatsen. Alla människor är lika mycket värda och begravningen ska vara lika för alla. Pengar får istället komma levande till godo. Jordbegravning är det gravskick som föredras av judar, muslimer och till stor del även av kristna. Bland protestanterna har dock kremering blivit allt vanligare och det gravskick som förekommer mest i dagens Sverige.



Rikligt smyckade muslimska gravar på Berthåga begravningsplats i Uppsala.

Begravningsplatsens arkitektur

När jag påbörjade det här arbetet funderade jag mycket på vad som gör en begravningsplats till en begravningsplats och inte bara till en vanlig park. Det måste väl vara något mer än gravarna som bidrar till den speciella stämning och högtidlighet som finns på en begravningsplats, eller?

Detta stycke baseras till stor del på intervjuer med Monica Sandberg och Kaj Svensson, båda landskapsarkitekter som arbetat mycket med begravningsplatser.

Begravningsplatsens avgränsning mot omgivningen är viktig, att man får en känsla av "här inne och där ute". Ett klassiskt element för att skapa den här gränsen är kyrkogårdsmuren och trädkransen. Innanför muren finns en annan värld. Begravningsplatsen ska vara en fredad plats, rofylld och stämningsfull, sakralt uppbyggd och medvetet formgiven. (muntligen, Sandberg) Svensson poängterar att entrén till begravningsplatsen är mycket viktig. Entrén visar att man kommit fram till en speciell plats, den fångar upp besökaren och markerar ytterligare gränsen mellan begravningsplatsen och världen utanför. När man kommer in ska man känna värme, gemenskap och närhet och det är viktigt att man ser gravkvarter så att man med detsamma förstår vilken plats man kommit till. Begravningsplatsen bör vara lättorienterad, med ett enkelt vägnät och enstaka blickfång att ta fasta på, kanske en klockstapel, kapellet eller liknande.

Begravningsplatsens arkitektur är inte så full av symbolik som man kan tro. Det handlar mer om att skapa en stämning, en känsla av lugn, ro och andlighet. Vatten kan vara ett inslag som hjälper till att skapa lugn, en vattenspegel att vila ögonen på eller en bäck som porlar i bakgrunden. Kanske kan man också bevara en vacker utsikt mot naturen eller skapa en utblick mot kapellet om det finns ett sådant. (muntligen, Sandberg) Svensson uppmanar att ta det försiktigt med symboliken. Symboler är viktiga men kan tolkas på olika sätt av olika människor och det blir lätt fel. Vi som landskapsarkitekter skapar rummet, en naturlig, neutral bakgrund som möbleras av gravarna och gravrättsinnehavaren. Gravarna står i centrum på begravningsplatsen och det är dem som planeringen ska måna om. Det är viktigt att planera med vördnad inför döden, med människan i centrum och med respekt för det svåra hon går igenom. (muntligen, Svensson) Det finns ett stort konstnärligt inslag i gestaltning och komposition av en begravningsplats,

tycker Sandberg. Återigen kommer hon att prata om lugnet på begravningsplatsen, andligheten och poesin.

Det är viktigt att ge begravningsplatsen en tydlig identitet och planera med omsorg om detaljer och använda gedigna material. Skapar man tomma rum (kvarter) som väntar på att tas i bruk ska man tänka på att de ska kunna klara olika formspråk. Det är viktigt att ha en stark övergripande struktur som håller ihop platsen trots gravkvarterens olika karaktär. Det kan vara motiverat att ha regler om man har en stark arkitektonisk mening med platsen, kanske måste ett kvarter ha liggande stenar för att bevara en utsikt. Annars ska man akta sig för att styra för mycket, människor vill ha frihet att göra på sitt eget sätt. Vi som landskapsarkitekter ska skapa möjligheter. (muntligen, Sandberg)



Kyrkogårdsmur med vit fetknopp.



Entrén till kyrkogården i Valec markerar gränsen till "en annan värld".

Det finns ett symboliskt behov av ceremoniplatser utomhus och en viss efterfrågan på sådana platser, dock ganska liten. Platsen bör vara skyddad från åskådare, man ska känna sig trygg där. Och som utomstående besökare ska man inte behöva känna att man klampar in och stör i en ceremoni. (muntligen, Sandberg)

I boken *Kyrkogårdens meditativa rum* tar Inger Berglund (1994) upp viktiga saker att tänka på vid planering av en minnes- eller asklund. Vissa av dessa punkter tycker jag kan gälla även på begravningsplatsen i stort. Inger Berglund skriver att den andliga dimensionen bör förnimmas och vardagens ljud- och synintryck utestängas. Besökaren skall känna att platsen formats med omsorg och värme. Det är viktigt att känna trygghet på begravningsplatsen för att våga släppa fram sina känslor. (Berglund, 1994)

Sandberg tror att om människor av med olika religiös bakgrund begravs sida vid sida leder det lätt till konflikt. Gravplatserna är ganska små och man tycker att grannen brer ut sig för mycket och på fel sätt. Kanske skulle det fungera med en blandad begravningsplats om gravplatserna var något större. I Sverige har detta dock varit hårt styrt med regler. De flesta religiösa grupper vill ha sina egna kvarter. (muntligen, Sandberg) Svensson har uppfattningen att om man lyckas lösa muslimers och judars behov löser sig övriga av sig själv. De är anpassningsbara och rättar sig efter den plats de befinner sig på och dess traditioner. Sandberg anser att ingen grupp är svårare än någon annan. Genom samtal och diskussioner kan man komma fram till lösningar som alla är nöjda med. Första generationen i Sverige har ofta störst krav, sen blir man mer och mer försvenskad. Ibland är det svårare att få kyrkogårdsförvaltningarna att anpassa sig och ta till sig nya tankesätt. (muntligen, Sandberg)



Rhododendron skapar en känsla av värme och trivsel på Kalmar skogskyrkogård.



Vatten kan fungera som stämningsskapande element på en begravningsplats.



Klockstapeln på Berthåga begravningsplats utgör ett blicksfång som hjälper besökaren att orientera sig.

Studiebesök

Under hela arbetets gång har jag besökt begravningsplatser, funderat över hur de är uppbyggda och tittat med nya ögon ju mer jag lärt mig. Här kommer jag att berätta om tre platser som jag studerat lite noggrannare. Platserna har valts av olika anledningar. Många av dem jag intervjuade talade om Berthåga i Uppsala och då jag också bor i Uppsala kändes det självklart att gå dit. För att få se en judisk begravningsplats åkte jag till Södra judiska begravningsplatsen i Stockholm och tittade. När jag träffade Kaj Svensson pratade han om den nya delen av begravningsplatsen i Kalmar som han jobbat med. På en resa till Öland passade jag på att gå dit och titta.

Berthåga begravningsplats, Uppsala

Berthåga begravningsplats i Uppsala ritades av Ulla Bodorff och invigdes 1965. 2001 utvidgades kyrkogården med ett förslag från Monica Sandberg och Nils Odén. Kyrkogården omfattar sammanlagt 55 ha. (muntligen, Engström)

Då många av dem som jag intervjuat pratat mycket om Berthåga begravningsplats cyklade jag dit med ganska många bilder i huvudet och en hel del förväntningar. På Berthåga finns gravkvarter avsatta för olika religioner. Utöver de kristna protestantiska kvarteren finns särskilda kvarter för muslimer, judar, katoliker och bahaier. Vissa saker stämde bra överens med vad jag väntat mig, men mycket skiljde sig från vad jag trott jag skulle få se.

På Berthåga begravningsplats känner man att det är det böljande landskapet som givit riktlinjerna för platsens utformning. Det är landskapet som dominerar och i sin enkla storslagenhet ger en känsla av högtidlighet och rymd när man kommer in på begravningsplatsen. Åt ena hållet sträcker sig öppna fält innan skogen tar vid, åt andra hållet är växtligheten tätare med gravkvarter i gläntorna. Jag skulle benämna Berthåga skogskyrkogård eller kanske landskapskyrkogård.

Bland växtligheten märks tall och olika blommande buskar som slån och rosor, undervegetationen består bl.a. av blåsippor och blåbärsris. Ett återkommande inslag på begravningsplatsen är vatten. Det dyker upp i form av vattenporl i små bäckar och som större vattenspeglar. Det smälter in fint i naturen och medverkar till att skapa en rofylld stämning på platsen.

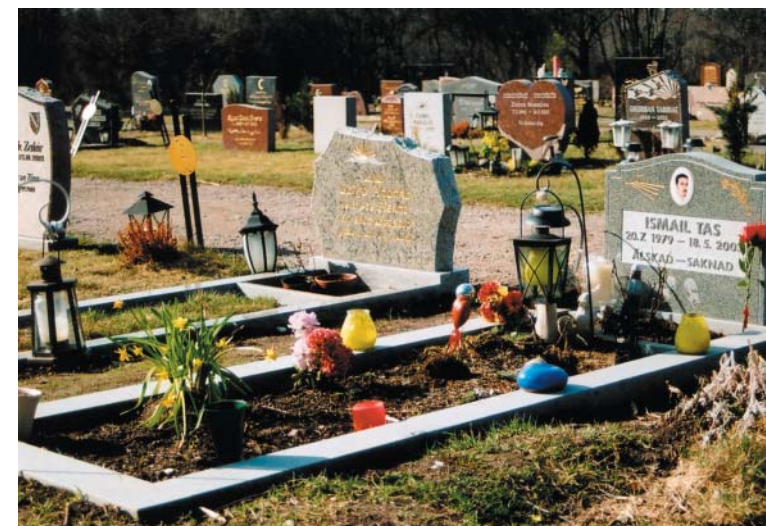
Vid flera kvarter finns riktlinjer och regler för hur det ska se ut, vad man får plantera, när man får tända ljus etc. Detta

tycker jag känns lite jobbigt, man ska inte behöva vara rädd att göra fel när man besöker sin grav. Samtidigt förstår jag att det är ett sätt att skapa en helhet och ha viss kontroll över vad som händer med platsen.

Muslimernas gravkvarter är väl avgränsat med staket och ligger i kanten av begravningsplatsen. Efter vad jag läst i olika böcker och efter samtalet med Imam Abdelrahman hade jag väntat mig upphöjda gravar med enkla, låga gravvårdar utan planteringar eller annat pynt. Istället möttes jag av stora, pampiga gravstenar, vissa med foton. Blommor, stora lyktor och pynt av alla de slag prydde många av gravarna. Sidenblommorna var ett återkommande inslag trots att tavlan vid entrén talade om att siden- och plastblommor inte är tillåtna.

På Berthåga begravningsplats finns en ceremoniplats utomhus. Den kallas utomhuskyrkan och har formen av en katedral, träd och klippta häckar bildar väggar och längst fram finns en katafalk och ett altare i sten.

Jag hade svårt att orientera mig på begravningsplatsen och hittade inte det judiska och det katolska kvarteret vid mitt besök. Orienteringstavlan angav enbart gravkvarterets nummer och inte vad det var för typ av kvarter.



Gravar på muslimska kvarteret på Berthåga begravningsplats.



Vatten hjälper till att skapa en rofylld stämning på Berthåga.

Södra judiska begravningsplatsen, Stockholm

Södra judiska begravningsplatsen i Stockholm ligger i anslutning till skogskyrkogården. Judiska begravningsplatsen ritades av länssarkitekten Torsten Josephson och arkitekt Åke Pornes och togs i bruk 1952. Den är ca 9 hektar stor och rymmer idag ca 3200 gravplatser. (Stockholm kyrkogårdsförvaltning, uå)

Besöket på Södra judiska begravningsplatsen i Stockholm stämmer ganska väl med vad jag tänkt mig. Men varken ett ställe att tvätta händerna eller en behållare med sten finns vid begravningsplatsens ingång. Platsen ligger i en skogskant med mycket tall och det är landskapet och gravstenarna i rader som ger platsen dess karaktär.

Trots att det är en judisk gravplats är gravarna inte upphöjda, vilket de borde vara enligt traditionen. Vid intervjun med Salomon Lenson berättade han att man på grund av skötselskäl frångått den traditionen här. Platsen präglas av enkelhet, gravarna har få och små planteringar och bara på



Kåhanitgravar på Södra judiska begravningsplatsen i Stockholm.

enstaka platser ser man ljuslyktor. Blombuketter är sällsynta, men på flera gravar ser man stenar på kanten som anhöriga lämnat när de besökt graven.

Jag ser en gravvård som är täckt med en svart platsäck och funderar över om det är istället för svart tyg, i väntan på en avtäckningsceremoni? På flera gravstenar ser jag symbolen med händerna som visar att en kåhanit vilar i graven. Precis som Salomon Lenson berättade ligger dessa gravar, med få undantag, i kvarterens kanter närmast häcken. Symbolen med en kanna syns också på flera gravar, och visar att det är en levit som vilar där.

Norra begravningsplatsen, Kalmar

Strax norr om centrala Kalmar ligger Norra begravningsplatsen. Den ritades av dåvarande stadsarkitekten JF Olsson och invigdes 1905. I anslutning till den ligger också gamla och nya skogskyrkogården samt den muslimska begravningsplatsen. Den gamla delen av skogskyrkogården är från 1930-talet och ritades av kyrkogårdsarkitekten CV Wahlberg, 1999 utökades kyrkogården med ett förslag av landskapsarkitekt Kaj Svensson. Han har också ritat den muslimska begravningsplatsen som togs i bruk år 2000. Den totala ytan av begravningsplatsen är 18 hektar. (muntligen, Linåker) Det är en traditionell begravningsplats men med nya, lekfulla inslag. Studenter från designhögskolan har gjort ljusinstallationer och i träden sitter fågelholkar i olika glada färger. Här prövar man nytt och samtidigt tycker jag man lyckas behålla värmen och högtidligheten inför döden.

Skogskyrkogården är lummig och ombonad. Vackra gamla tallar och stora rhododendronbuskage skapar rummen. Ofta är det ganska små gravkvarter. På besök här inser jag fördelen med att använda vintergröna rhododendron på en sån här plats. Jag kommer från hösten med kala träd och vinande vindar in till en grön, varm värld bland buskarna på begravningsplatsen. De välklippta thujahäckarna som omger den äldsta delen av begravningsplatsen ger även de en känsla av högtidlighet och hjälper till att skapa en skillnad mellan här inne och där utanför.

Den muslimska avdelningen ligger i kanten av begravningsplatsen så att besökare dit inte behöver gå över andra kvarter för att nå sin grav. Samtidigt känns gravkvarteret som en del av helheten. Det är löst på ett fint sätt, utan höga staket eller andra avskärmningar så man har kontakt med de övriga delarna av begravningsplatsen. Gravarna är inte lika pråligt utsmyckade som dem jag såg på Berthåga, men inte heller så avskalade som imamen och böckerna antytt att de ska vara. Det enda som egentligen skiljer det här kvarteret från de övriga i området är katafalken av sten.



Ljusinstallation skapad av studenter på designhögskolan i Kalmar.

S:T SIGFRIDS GRANNE

I följande kapitel ska jag ta fram en idéskiss till en mångkulturell begravningsplats i Borås. I Borås finns behov av gravplatser för personer med annan bakgrund än Svenska kyrkan och man planerar att anlägga en ny begravningsplats med detta syfte.

Inventering och analys

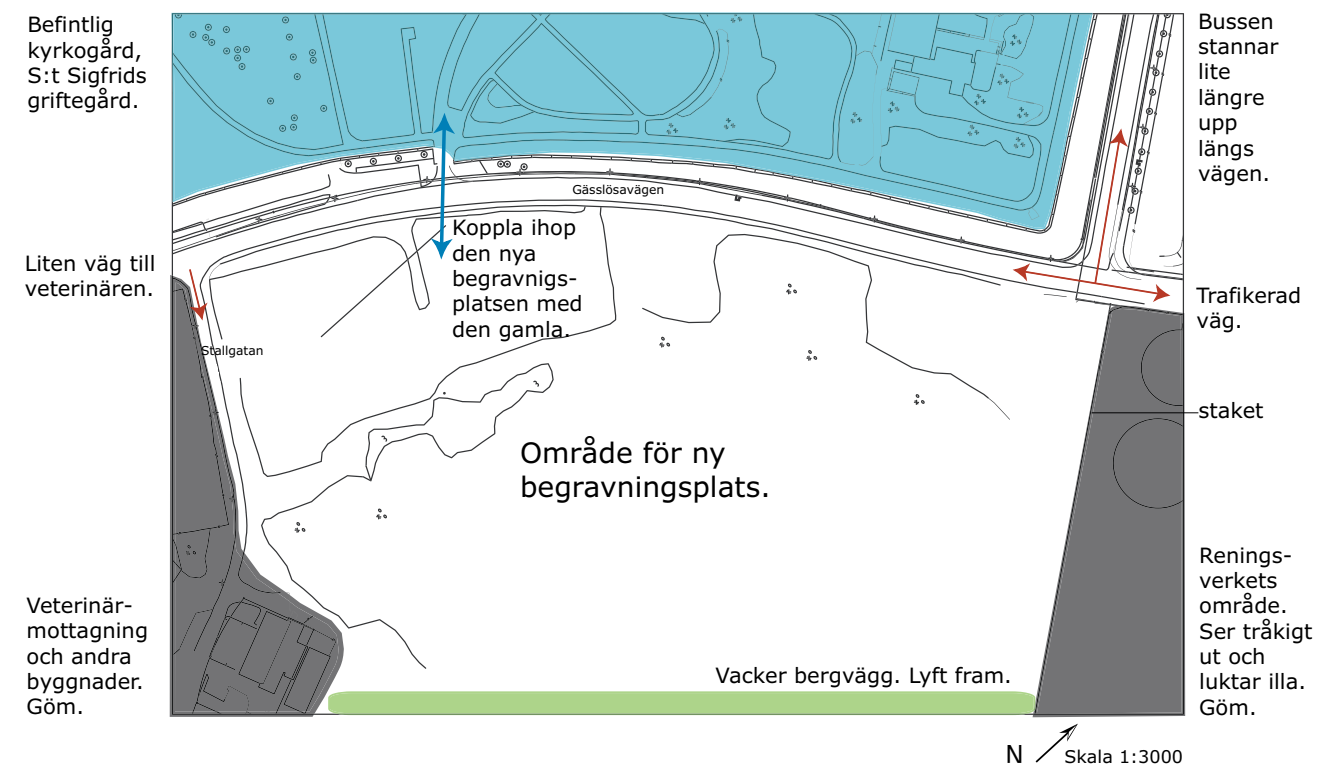
Borås ligger i Västergötland, mellan Göteborg och Jönköping. Tätorten har ca 60 000 invånare och ungefär en sjättedel av kommunens befolkning har utländsk bakgrund. (Lindqvist, 2005)

Området för den nya begravningsplatsen ligger i sydvästra delen av Borås, där bostadsbebyggelsen tar slut och industrimark tar vid. Platsen ligger i anlutning till en befintlig kyrkogård, S:t Sigfrids griftegård. Där finns redan idag ett muslimskt gravkvarter men man har behov av ytterligare gravar för muslimer, samt i dagsläget även gravar för judar, buddhister och ortodoxt kristna. Ekonomibyggnaderna på den befintliga kyrkogården kan utnyttjas även av den nya begravningsplatsen. (muntligen, Hägmark)

I nordöst gränsar området mot reningsverket och sydöstra kanten begränsas av en bergknalle. Längs de övriga sidorna löper asfalterade vägar, Stallgatan och Gäslosavägen. Stallgatan är liten och inte starkt trafikerad. Den leder till veterinärmottagningen. Gäslosavägen känns som en genomfartsväg med mer trafik.

I Borås befinner man sig i växtzon fyra, i en förhållandevis nederbördsrik trakt, ca 1000 mm regn om året. (SMHI, 2004)

Ytan för den nya begravningsplatsen är ca 200 x 400 m stort (8 ha) och bör därför rymma ca 500 gravar. (muntligen, Hägmark) Ytan är plan och idag igenvuxen av sly.



Gäslosavägen går mellan S:t Sigfrids griftegård och området för den nya begravningsplatsen.



Utblick mot den blivande begravningsplatsen från den befintliga.



En bergknalle begränsar området i sydöst.

Förslag

Under arbetets gång har framkommit att det främst är ceremonierna som skiljer de olika religionerna åt och att de flesta kan tänka sig att dela begravningsplats med andra religioner. Dock finns en efterfrågan på egna kvarter.

Det här förslaget är en idéskiss. Vill man gå vidare med arbetet, för att så småningom genomföra det, är det viktigt att tala med de olika grupperna i Borås för att få fram bästa möjliga lösning för just dem. I det här skedet har inte heller hänsyn tagits till markförhållanden, vilket skulle bli nödvändigt vid ett genomförande av förslaget.

Vision

I planeringen av en begravningsplats handlar det främst om att skapa en vacker och harmonisk plats, en högtidlig park. Det är gravarna som står i centrum, de möblerar rummet och hjälper oss förstå vilken typ av plats vi kommit till.

Jag vill skapa en lösning där kvarteren inte i förväg är bestämda till en viss religion utan de tas i bruk efter hand, på det sätt som behövs just då. Detta för att möjliggöra för olika scenarier i framtiden. När ett kvarter tas i bruk planeras det i detalj och används på det sätt som brukarna önskar; till kistgravar, urngravar eller kanske som ett slags minneslund. Om så önskas hålls en invigningsceremoni för kvarteret, men marken mellan kvarteren, där inga gravar finns, är neutral och inte ämnad åt någon specifik grupp.

Jag vill skapa en ljus och luftig plats där vardagen stängs ute och tankarna kan få vandra fritt. Min förhoppning är att den som besöker en grav ska känna både trygghet och frihet att göra på sitt eget sätt, samtidigt som det finns en gemenskap och en känsla av att inte vara ensam.

Entréerna ska förstärka känslan av att träda in i en annan värld.

Så här..

Ytan är igenvuxen av sly idag och där finns inget av särskilt högt värde att ta vara på.

I gestaltungsarbetet har jag valt att röja hela ytan för att börja från ”noll”. Jag vill skapa en plats där besökaren ser från ett kvarter till nästa och inte stänger in sig bakom höga häckar eller täta staket. Detta kommer göra att platsen känns ljus och även ge en känsla av samhörighet.

Även om det i litteraturen och i samtalet med Abdelrahman antytts att muslimerna vill skärma av sig tror jag en öppen lösning kan fungera. På S:t Sigfrids griftegård i Borås finns redan ett muslimskt kvarter. Det ligger i kanten av området, men utan tydliga avgränsningar. Även i Kalmar är muslimska begravningsplatsen integrerad bland övriga kvarter, men den ligger i kanten av området.

Både i litteraturen och i intervjun med Lenson framkommer att judarna ställer sig tveksamma till en gemensam begravningsplats. Samtalet med Sandberg gav dock en bild av att det inte är omöjligt för judar att dela begravningsplats med andra och på Berthåga i Uppsala fungerar det med ett judiskt kvarter bland de övriga. I Borås finns önskemål om begravningsplatser för judar. Då kvarteren inte i förväg är detaljplanerade för en viss religion och då judarna inte har några särskilt avvikande önskemål, finns det samma möjlighet för dem som för andra grupper att disponera ett eller flera kvarter på den nya begravningsplatsen och anpassa efter sina behov.

Då det inom vissa religioner är viktigt att graven inte beträds måste gångvägarna tydligt visa var man får gå eller inte. En annan utgångspunkt i arbetet har varit att man inte ska behöva passera genom ett annat kvarter för att ta sig till sitt eget. Dels för att judar och muslimer inte vill passera kristen vigd jord på väg till sin grav, men också för att helt enkelt värna om besökarna, man ska inte bli störd av onödigt spring. Begravningsplatsen har flera entréer vilket gör att många kvarter kan nå utan att besökaren behöver gå långa sträckor

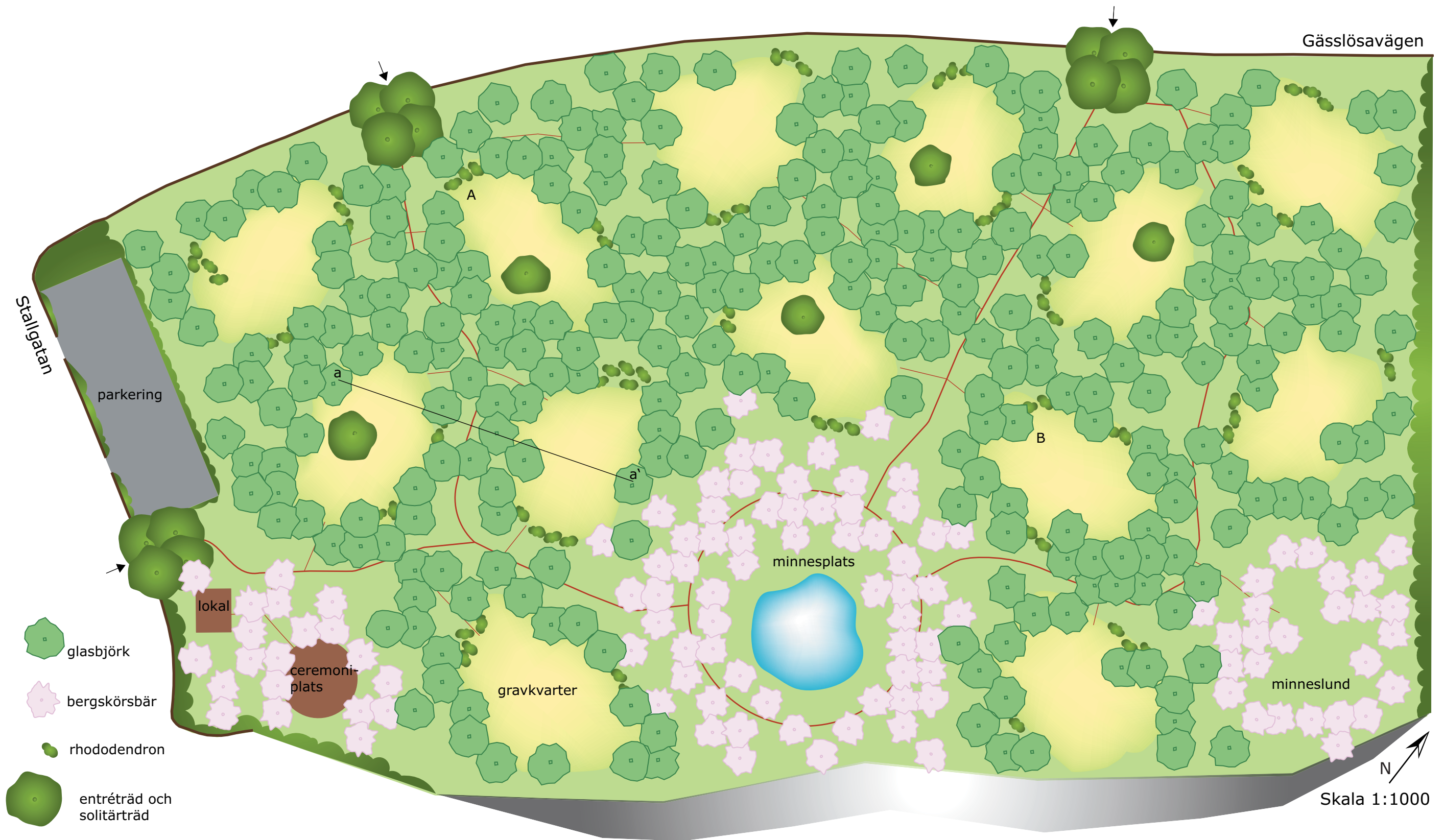
bland andras gravkvarter. Dessa ”kantkvarter” kan vara extra intressanta för judar och muslimer. Entrén och avgränsningen mot omvärlden är viktiga element att arbeta med för att tydliggöra skillnaden mellan ”här inne och där ute”, mellan begravningsplatsen och dess omgivning.

Vissa grupper har önskemål om en öst-västlig riktning på graven. Då detta är den enda viktiga riktning som förekommer har den fått styra gravkvarterens orientering över hela området.



Inspirationsbild från S:t Sigfrids griftegård i Borås. Ljusa björkstammar skärmar av det muslimska kvarteret.

Illustrationsplan



De olika delarna

Begravningsplatsen innehåller både områden som avsätts för en specifik grupp samt neutrala, allmänna platser. En ny parkering anläggs, med infart från Stallgatan.

Det finns ett område för anonym gravsättning av aska, likt en minneslund men inte invigd av svenska kyrkan. Jag tänker mig att detta kan vara ett alternativ för icke-troende, men också för hinduer. Nära parkeringen, längs Stallvägen, ligger en ny ceremonilokal och där finns också möjlighet att anlägga en ceremoniplats utomhus. Centralt på området finns en gemensam minnesplats, inte ämnad för en specifik grupp utan för alla. Centrum utgörs av en vattenspegel, omgiven av planteringar och sittplatser. Här kan man ströva bland körsbärsträden eller sitta ner en stund, vila ögonen och lyssna på tystnaden eller vattenporlet. Här finns möjlighet att möta andra människor men också att vara ensam.

Björkskog och körsbärslund

För att skapa en ljus och öppen plats har jag valt att arbeta med träd som rumskapande element. Trädstammar utgör gränserna mellan gravkvarteren, de skärmar av och definierar kvartersytan utan att stänga helt. De skapar rum där ljuset tillåts flöda och där man ser långt. Stommen i förslaget är en gles skog av glasbjörk, med inslag av himalayabjörk, och de ljusa trädstammarna och den skira grönskan förstärker den öppna, luftiga känslan. Bland björkarna öppnar sig gläntor som är gravkvarteren. De olika religiösa eller icke religiösa

grupperna har sitt eget kvarter samtidigt som man får en känsla av gemenskap då man kan se från det ena kvarteret till det andra. Det finns 13 kvarter inom området och de rymmer ca 40 kistgravar var, vilket ger omkring 520 kistgravar totalt. Några kvarter kommer antagligen främst innehålla urngravar vilket ökar antalet gravplatser på området.

För att bryta av siktlinjer bland träden planteras buskage. Dessa placeras i kanten av en del gravkvarter, främst på ställen där kvarteret ligger nära en väg eller av annan anledning behöver skärmas av lite extra. För att behålla en otvungen känsla på platsen är buskagen friväxande och osymmetriskt placerade. Buskarna är vintergröna för att platsen ska kännas ombonad även vintertid.

I några av kvarteren planteras solitärträd för att bryta mönstret och tillföra något nytt. Tänkbara arter är till exempel kaukasisk vingnöt, hängalm och blodlönn.

Inom gravkvarteren hålls gräset välklippt medan det under träden får växa fritt och bara slås någon gång om året. Genom att klippa gångar i gräset tillåts människor att vandra även under träden på ett ordnat sätt.

Kanske uppkommer önskemål från vissa grupper att stänga sitt kvarter ytterligare. Detta kan då göras med ett smidesstaket. Staketet skapar en tydlig markering samtidigt som känslan på platsen bevaras. Ljuset tillåts flöda och sikten mellan kvarteren finns kvar.

Bergskörsbärsträd markerar de gemensamma platserna inom området. De blir ett blickfång på begravningsplatsen och signalerar att detta är en annan typ av plats.

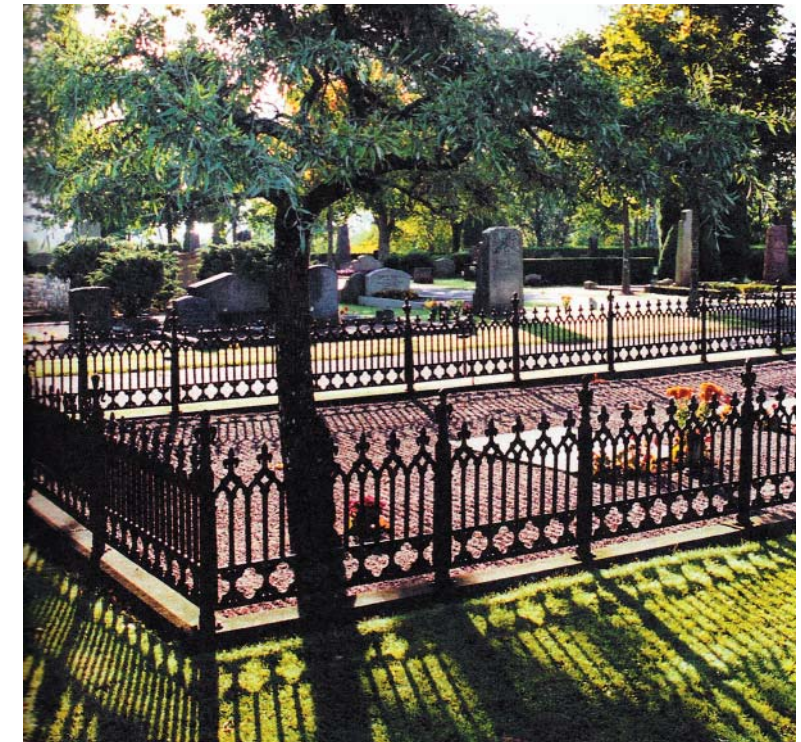
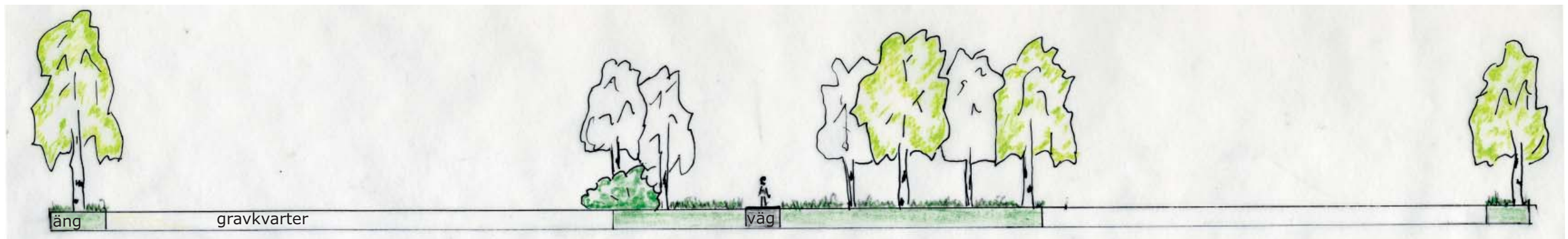


Bild från Theorell & Wästberg (2003)

Smidesstaket skärmar av samtidigt som man behåller kontakten med resten av begravningsplatsen.



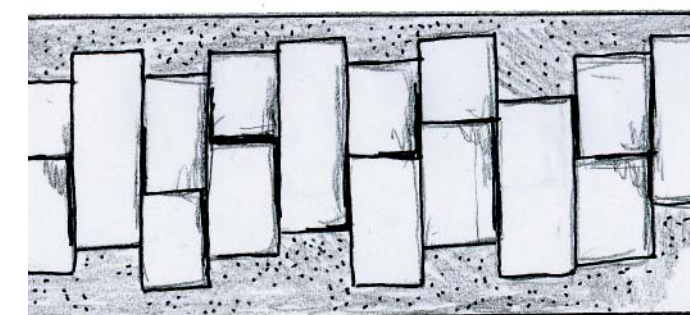
snitt a-a', skala 1:250



Utblick genom björkdungen till intilliggande gravkvarter.



Fyra träd markerar entréerna och skapar en mörk passage.



Stenbällar i singel ger en känsla av att vägen flyter fram.

Entréer

Det finns tre entréer till begravningsplatsen, två längs Gässlösavägen och en från Stallgatan bredvid den nya parkeringen. Entréerna markeras av fyra träd som står tätt och bildar ett valv när man kliver in genom muren. Detta skapar en känsla av att man träder in i en annan värld och lämnar vardagen utanför. Bortom det mörka valvet under trädkronorna öppnar sig den ljusa begravningsplatsen. För att förstärka känslan väljs mörka trädslag som skapar kontrast mot björkarna inne på begravningsplatsen. Alla entréer har olika trädslag men är i övrigt utformade på samma sätt. Entréerna markeras av hästkastanj, tysklönn och svartlind.

Vägar

Gångvägarna inom området är stenlagda. Sten är ett gediget och hållbart material som ger en känsla av att platsen finns här för en lång tid fram över. Huvudvägarna är stenhällar lagda i singel. De leder från entréerna genom området mot den centrala vattenspegeln, samt till minneslunden och ceremonilokalen. Från huvudvägarna leder mindre vägar in till de olika gravkvarteren.

Gränser

I sydöst utgör bergväggen en naturlig gräns för området. Jag låter den bli en del av gestaltningen. Liksom övriga området, röjs den från sly och en del träd tas bort. På några ställen planteras vildvin och murgröna som får klättra fritt på berget. Detta utgör ett blickfång främst under hösten när vinet får en intensiv röd och på vintern när grön murgröna kryper längs väggen. De gemensamma områdena på begravningsplatsen är placerade vid bergväggens fot så att alla får möjlighet att komma fram till den.

För att skärma av reningsverket från begravningsplatsen sätts planteringar med olika blommande och doftande, höga buskage. Slån blommar tidigt och med sina tornar förstärker det känslan av en barriär. Forsythia är en annan tidigblommande art i planteringen. Här finns också inslag av schersmin och kaprifol som båda har en stark doft. Prakthäggmispel och benved är exempel på andra arter i planteringen. Längst bak klättrar vildvin och murgröna

på reningsverkets staket. På motsatt kortsida sätts också friväxande, blommande buskage, som avskärmning mot parkeringsplatsen och mot byggnaderna på andra sidan Stallvägen. De är inte lika höga som mot reningsverket och här dominerar olika sorters rosor.

Längs Stallvägen och Gässlösavägen löper en klassisk kyrkogårdsmur som svarar mot den på den befintliga begravningsplatsen.

Årstidsväxlingar

Det är viktigt att begravningsplatsen känns trivsamt och välkomnande en så stor del av året som möjligt. Detta uppnås genom ett varierat växtmaterial, som har sin höjdpunkt vid olika tider på året.

Tidigt på våren blommar snödroppar, vintergäck och krokus i grupper under träden. Lite senare bildar scilla en blå matta bland björkarna och närmast bergskanten breder vitsippor ut sig. Lite senare mot sommaren kommer liljekonvaljen, med en koncentration i området vid reningsverket.

Våren accentueras av gulblommande forsythia och vitt slån i buskplanteringarna, samt av bergskörbärens ljusa rosa blomning. Björkens musöron förstärker också våren med sin skira grönska.

Under sommaren grönskar hela området. Gräset bland björkarna går upp i blom innan det slås. Bland buskplanteringarna finns flera olika arter med skiftande blomningstid. I dammen i mitten blommar röda och vita näckrosor.

På hösten får bergskörbärsträden, samt vildvin, benved och prakthäggmispel starka höstfärger. En del av växterna inom området får frukter som har ett prydnadsvärde under hösten. Här kan nämnas benved, rosornas nypon, körsbär och hästkastanj.

På vintern finns grönskan kvar i form av murgröna som klättrar i en del av träden, på berget och på staketet mot reningsverket. Rhododendron bidrar till vintergrönskan och hasselörten som växer under den ger ett grönt markskikt.



källa: <http://bem.bredband.net/simil/vitsippa.jpg>

Vitsippor brer ut sig under björkarna.



källa: www.myibo-fleurs.com

Bergskörbärsblom förstärker våren.



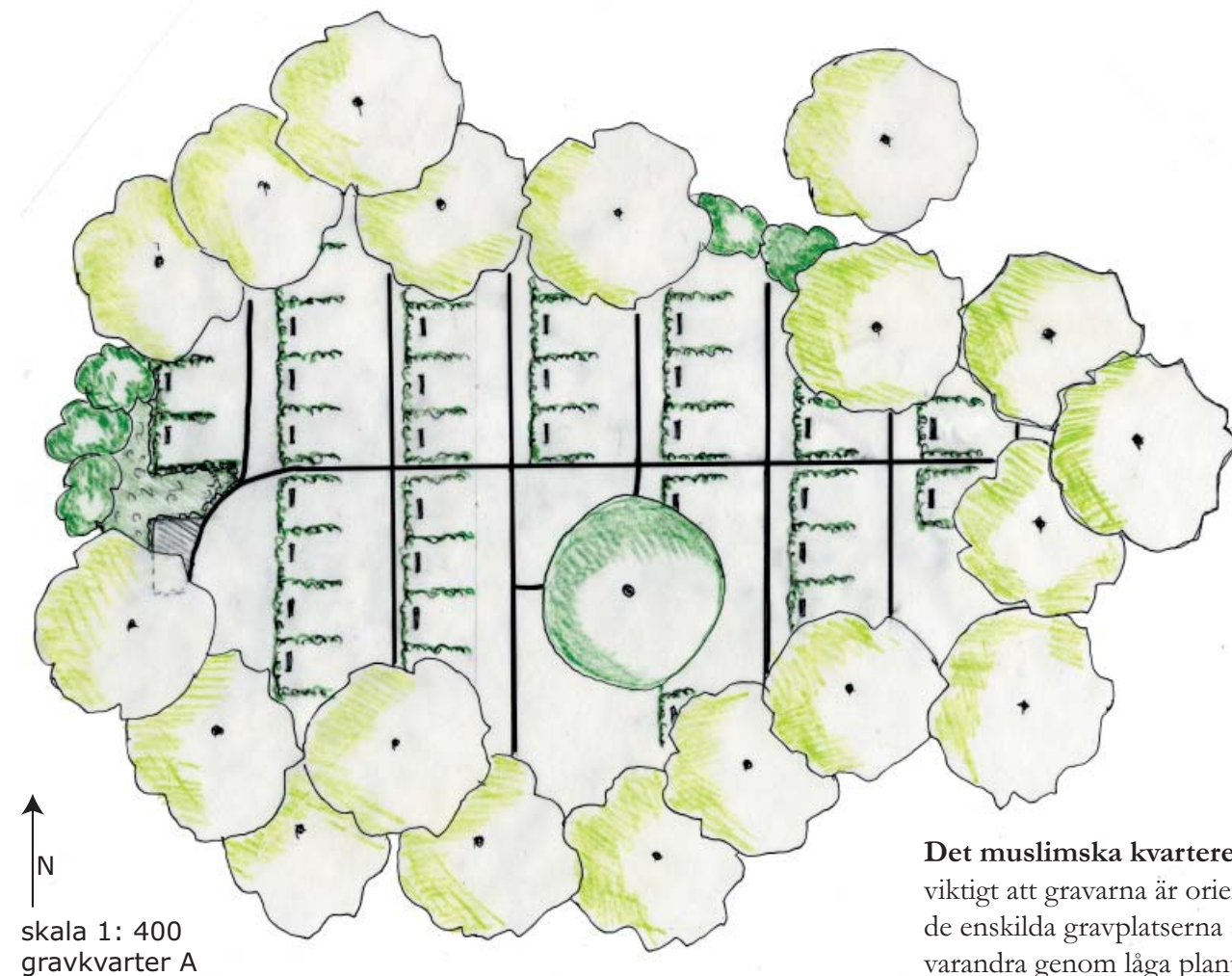
källa: <http://pbengals.club.fr>

Benvedens färgranna frukt.

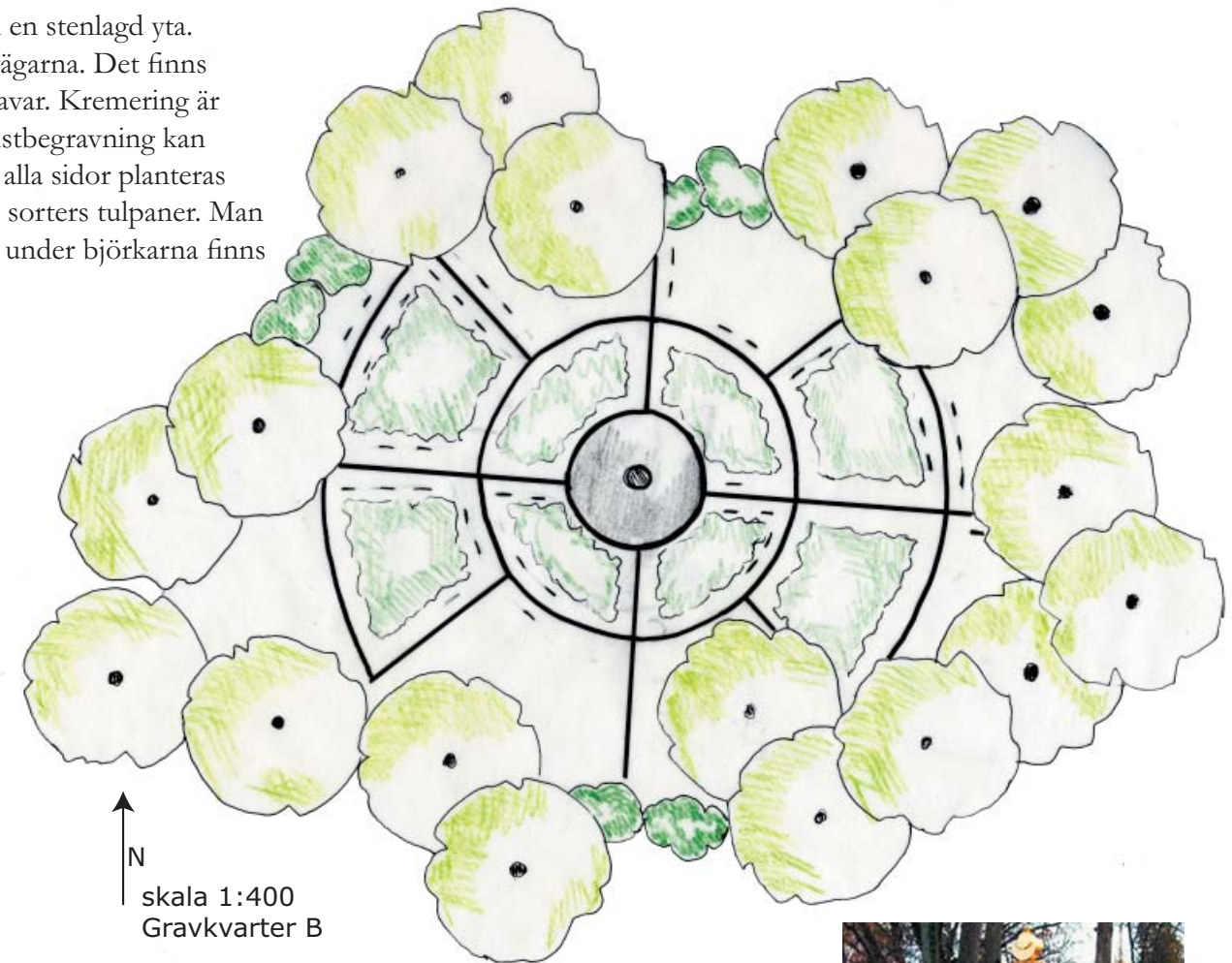
När kvarteren tas i bruk planeras de efter de önskemål som finns hos den grupp som ska utnyttja platsen. Gestaltningen anpassas efter deras behov och skillnaden mellan de olika kvarteren är stor. Samtidigt är det viktigt att helhets känslan på begravningsplatsen bevaras, genom att till exempel undvika höga klippta häckar som hindrar utblickar.

Här ses exempel på hur ett muslimskt och ett buddhistiskt kvarter skulle kunna se ut.

Det buddhistiska kvarteret bygger på en cirkelform. Centralt på kvarteret placeras en stupa i en stenlagd yta. Gravar är placerade på båda sidor om vägarna. Det finns utrymme för både urngravar och kistgravar. Kremering är vanligast bland buddhister, men även kistbegravning kan förekomma. De ytor som har vägar på alla sidor planteras med en marktäckande perenn och olika sorters tulpaner. Man kommer in till kvarteret västerifrån och under björkarna finns plats för vatten, vaser och papperskorg.



Det muslimska kvarteret har raka rader eftersom det är viktigt att gravarna är orienterade mot öster. För att tydliggöra de enskilda gravplatserna skiljs de från vägen och från varandra genom låga planteringar. Besökaren kommer in i kvarteret i väster och där finns en vattenpost placerad. Under solitärträdet placeras ett par bänkar att vila benen på.



källa: www.stupa-project.org

Buddhistisk stupa

Reflektion

Det har varit ett spännande men svårt arbete. Religion och frågor som hör religioner till är komplexa ämnen där det ofta inte går att hitta ett rätt eller fel svar. Jag som svensk, med kristen bakgrund, kan ha svårt att bedöma nyanserna när jag talar med en person från en främmande religion. Det kan därför ha varit svårt att säga om den intervjuade personens åsikter är allmängiltiga inom gruppen eller på något sätt extrema och avvikande.

De flesta jag har talat med har påpekat att kulturella skillnader förekommer inom religionen, till exempel beroende på var man är uppvuxen och var man bor nu. Jag har bara talat med en representant från varje religion vilket ger en inblick i religionens traditioner men långt ifrån en heltäckande bild. I mitt arbete har jag försökt att väga in vad jag sett under studiebesöken för att skapa en nyanserad bild och en lösning som kan fungera i Sverige idag. Men för att nå den bästa möjliga lösningen är det viktigt att tala med människorna på den plats där begravningsplatsen ska anläggas, för att se vad som är viktigast för dem och vad de har för önskemål. De ska bruka platsen och det är dessa människor den ska passa bäst för.

Jag trodde att begravningsplatsens arkitektur skulle vara mer full av symbolik och ha större betydelse än den visade sig ha. Detta gjorde gestaltungsarbetet både lättare och svårare. Lättare därför att jag kunde göra som jag ville. Samtidigt kändes det ibland för fritt, ibland underlättas arbetet av att det finns tydliga ramar att följa.

Det här förslaget är en idéskiss och en del halvfärdiga tankar finns kvar i mitt huvud för att arbetas igenom och kanske användas vid senare tillfälle. Det handlar till exempel om gestaltningen av minneslunden och minnesplatsen men också om detaljlösningar i övriga utformningen. Det hade också varit spännande att som en avslutning på skissarbetet återigen träffa intervjupersonerna för att få höra deras åsikter om förslaget.

Något jag förvånats över under arbetets gång är att det finns så lite skrivet om arkitekturen på begravningsplatsen. Det har varit svårt att hitta litteratur i ämnet och mina största informationskällor när det gällde begravningsplatsens arkitektur blev därför intervjuerna med Sandberg och Svensson.

Det som finns skrivet om begravning och begravningsplatser handlar främst om gravskick och ceremonierna kring döden. Det riktar sig till förvaltarna av begravningsplatsen och de som har hand om ceremonier och möter de sörjande i samband med döden. Det är synd att inte även arkitekturen får uppmärksamhet och tillåts ta plats. Det är viktigt att värna om människors platser, var i livet de än befinner sig och var i världen de än är. Alla kommer någon gång i kontakt med begravningsplatsen och därför känns det viktigt att de är medvetet och omsorgsfullt planerade.

Referenser

Tryckta källor

Böcker

- Backström & Wisselgren, *En salig blandning*, Examensarbete vid institutionen för landskapsplanering, SLU Ultuna 2002
- Begravningslagen (1990:1140)
- Berglund, Inger, *Kyrkogårdens meditativa rum*, Borås 1994
- Biedermann, Hans, *Symbollexikonet*, Borås 1995
- Björlin, Ola, *Människan och tron*, Jyväskylä 2003
- Erman & Norgren, *Begravningskicks*, Malmö 2000
- Habbe & Steinmo, *Religion, tradition och livet*, Värnamo 2004
- Helander & Johansson, *Möten med religioner*, Stockholm 1995
- Häger, Björn, *Intervjuteknik*, Liber AB, Borås 2001
- Klintborg Ahlko, Åsa, *Mellan trädkrans och minneslund- Svensk kyrkogårdsarkitektur i utveckling 1940-1990*, Borås 2001
- Nylund & Rohde, *Religionskunskap*, Falköping 1998
- Statens planverk, rapport 75, *Gravplatser för medlemmar av andra trossamfund än svenska kyrkan*, 1986
- Theorell, Anita & Wästberg, Per, *Minnets stigar - en resa bland svenska kyrkogårdar*, Värnamo 2003
- Wall, Bruno, *Gravskick i förändring – tradition och visioner*, Svenska kyrkans församlingsförbund, Västra Aros 2000

Tidningar och tidskrifter

- Reimers, Eva, 1999. Döden och identiteten - gravar och begravning som kulturell kommunikation, *Kulturella perspektiv* 1, s 39-52

Muntliga källor

- Abdelrahman, imam, Uppsala moské
- Engström, Tord, Chef för begravningsverksamheten, Uppsala
- Hägmark, Jan-Olof, kyrkogårdschef, Borås
- Höfner, Josef, präst i katolska församlingen, Uppsala
- Ignérus, Olof, präst i svenska kyrkan, Uppsala
- Lenson, Salomon, judiska församlingen, Stockholm, Lund
- Linåker, Birgitta, trädgårdsingenjör, Kyrkogårds- och fastighetsförvaltningen i Kalmar
- Sandberg, Monica, landskapsarkitekt, Lund
- Sellström, Kerstin, humanisterna, Stockholm
- Svensson, Kaj, landskapsarkitekt, Uppsala
- Viryabodhi (Anders Sjöberg), ordförande på Stockholms buddhistcenter
- Yamdagni, Narendra, ordförande hinduiska templet, Stockholm
- Åkerström, Anders, präst i grekiskortodoxa församlingen, Uppsala

Internet

- Humanisternas hemsida, 2005-09-13, *Om humanisterna*, <http://www.humanisterna.se/hTexter.asp?f=s&t=47>, och 2005-10-05, *Humanistisk begravning*, <http://www.humanisterna.se/hTexter.asp?f=s&t=68&vm=31>, Sidan besökt 2005-11-25
- Jönhagen, Kerstin, uå, *Stupa*, <http://www.dhamma.se/buddha/86.htm>, Sidan besökt 2005-12-01
- Stockholms kyrkogårdsförvaltnings, uå, *Skogskyrkogården*, <http://www.kyf.stockholm.se/show.asp?m=4&Id=72&p=1>, Sidan besökt 2006-01-20
- Svenska kyrkan i Kalmar, uå, *Begravningsverksamhet*, <http://www.svenskakyrkan.se/kalmar/kyrkogarden/begplats.shtml>, 2006-01-20
- Nationalencyklopedin, uå, www.ne.se. Sökord: buddhism, hinduism, islam, katolska kyrkan, Sidan besökt 2005-05-03
- Lindqvist, Monica, 2005-12-16, *Borås i siffror*, <http://www.boras.se/kommunledning/borasisiffror.4.633e5e10039748abd7fff54376.html>. Sidan besökt 2006-02-01
- SMHI, 04-2004, *Västergötlands klimat*, www.smhi.se sökord Borås klimat. Sidan besökt 2006-02-01

