



# **Villaträdgården under 1900-talet**

## **Växtval och funktion**

Marita Bergström

Kandidatarbete vid institutionen för stad och land, SLU  
Uppsala 2009

Kandidatarbete vid institutionen för stad och land i Uppsala, LA-avdelningen  
EX0283 Projekt i landskapsarkitektur 15hp  
© Marita Bergström  
Titel: Villaträdgården under 1900-talet – växtval och funktion  
Nyckelord: villaträdgård, växter  
Handledare: Roger Elg (2007), Anna Tandré (2009) institutionen för stad och land  
Examinator: Viveka Hoff, institutionen för stad och land  
Online publication of this work: <http://epsilon.slu.se/>

## Inledning

Bostadsformen med att bo i villa och egnahem har utvecklats under olika förutsättningar i Sverige under 1900-talet beroende på konjunkturer och politiska åtgärder. Boendet i egnahem blev vanligt under 1900-talets början då det var möjligt att bygga hus med lån ur statliga egnahemsfonder. Egnahemsområdena var ofta tydligt detaljplanerade med mycket enhetliga mönsterplanerade trädgårdar.

Samhällsutvecklingen påverkade även användningen av trädgårdar och växtvalet över tid. Genom att jämföra olika tidsperioders generella avtryck med platsspecifika fältstudier är det möjligt att analysera dels vilket växtmaterial som finns kvar i äldre villaområden, dels förändringar i växtval och funktion. Därmed bör det vara möjligt att få en uppfattning om hur utseende och innehåll i dagens anläggningar speglar de studerade tidsperioderna.

## Syfte

Syftet är att studera användningen av växtmaterial i villaträdgården under 1900-talet. Undersökningen är inriktad på skillnader och likheter mellan olika tidsperioder under 1900-talet beträffande växtmaterialet, samt studera hur användningen av trädgården har förändrats, och hur det i viss mån påverkat växtvalet.

## Bakgrund

I början av 1900-talet rådde på många håll i landet usla bostadsförhållanden och trångboddhet. Dåliga bostäder ledde till dålig hälsa. 1908 kom möjligheten att kunna låna pengar av staten i form av en egnahemsfond. Det blev enklare att låna pengar till ett eget boende på en tomtmark som gav möjlighet till egen odling. (Jonsson, 1985, s. 9) Odling var en självklarhet för människor i egnahemshus. Frukt och grönsaker var vid den här tiden dyrt att köpa i butik och därför fanns det behov av att kunna odla egna grödor. Största delen av trädgården användes till just nyttoodling där tyngdpunkten låg på fruktträd och bärbuskar samt bönor och potatis. Trots att odlingen mest var inriktad på nyttoodling fanns det även plats för fågning, blommor och prydnadsväxter samlades vid entrén och mot gatan för att ge ett välkomnande och behagligt intryck. På platsen mot gatan fanns det ofta prydnadssträd istället för fruktträd. (Wilke, 2006, s. 118-120)

Under 1920-talet kom ett nytt tänkande in i trädgårdsgestaltningen, funktionalismen, som var kopplat till modernismen och hade sina rötter i konstvetenskap. Detta ideal byggde på enkla former och samlad funktion. Åtskilliga av dåtidens arkitekter, däribland danske Carl Theodor Sørensen (1893-1979) och finske Alvar Aalto (1889-1976), förespråkade hus i park, där området runt byggnaderna medvetet gavs en naturlig miljö. Aalto planerade på många ställen anläggningar i barrskog med en varsam anpassning till omgivande terräng. Detta gav i senare led att funktionalismens trädgårdsgestaltning tog stor hänsyn till topografin beträffande placering av byggnader. (Blennow, 2002, s. 354-355)

Under 1930-40-talen utvecklades i Sverige nyrealismen i ett led att ge funktionalismen en nationell särprägel, men under andra världskriget rådde materialbrist för byggandet. Det var först efter krigets slut man kunde satsa på bostadsbyggande i det socialdemokratiska "folkhemmet", stilen blev en blandning av traditionellt byggande och med inslag av modernistiska ideal. (Svedberg, 1988, s. 130-132)

Efter krigsslutet 1945 utvecklades ekonomin positivt och människor såg mot framtiden, inspirerade av den optimism som uppstod efter krigsslutet. Under samma tidsperiod ökade importen av frukt och grönsaker vilket ledde till lägre priser. Minskad lönsamhet i husbehovsodlingen gjorde att intresset för egen odling avtog. (Flinck, 1994, s. 262)

Det sker med tiden en övergång i bostadsbyggandet från egnahem till friliggande villor. Enfamiljshuset blev från att ha varit en mindre bostad med odling, till ett större hem där odling fick ringa betydelse. (Jonsson, 1985, s. 13)

Under 1960–80-talen kom ädlare former av barrväxter in i trädgårdarna och blev enormt populära, man ville föra in grönska med olika karaktärer och det blev främst buskar som användes flitigt. Buskage blev ofta placerat på ytan mot vägen vid entrén, på samma plats där egnahemsträdgården haft sin prydnadsodling. Man ville ha det fint mot gatan som en välkomnande entré. Gräsmattan blev trädgårdens centrala punkt och runt den placerades växterna. Den tid som spenderades på trädgårdsarbete ägnades den fina gräsmattan som helst skulle vara välklippt och lysande grön, en relativt arbetskrävande insats. (Andersson, 2004, s. 76-77)

Fortfarande fanns fruktträd och bärbuskar, vinbär till största del, kvar i trädgården. Ett litet trädgårdsland fanns också kvar i trädgården, detta användes till den lustfyllda lärrika odlingen, för att i utbildningssyfte odla med barnen. (Wilke, 2006, s. 222)

## Metod

Arbetet bygger på en fältstudie gjord i tre bostadsområden i Gävle och tre bostadsområden i Uppsala. Fältstudien är gjord 2007 (Bergström, Inventering 2007) och i varje bostadsområde har 30–50 trädgårdar inventerats. Arbetet med växtmaterial är avgränsat till lignoser, det vill säga träd och buskar, övrig växtlighet nämns övergripande. Att valet föll på Gävle och Uppsala beror på att det i bägge städerna finns bostadsområden som representerar tre olika tidstypiska epoker under 1900-talet.

Växtmaterialet i de trädgårdar som inventerats har sammanställts i växtlistor. Växtlistorna har i vissa fall jämförts med växtförteckningar sammanställda av Åsa Wilke hämtade från Rudolf Abelin, Emma Lundberg samt ur tidskriften Hem och Fritid (Wilke, 2006, s. 87, 116, 121, 203, 205, 218). Växtlistorna har använts för att undersöka eventuella skillnader och likheter i förekomsten av växtmaterial.

Genom att studera sambandet mellan ytors disposition i trädgården och växtvalet i anslutning till dessa ytor ges en uppfattning om rumsbildningen i trädgården. Denna rumsbildning visar på växternas funktion över tid samt eventuella förändringar i trädgårdarna. Placeringen av växter bidrar till att bilda rumslighet i trädgården vilket ger disponibla ytor som i sin tur påverkas av vilken typ av växter som är placerade i angränsning till ytorna. Därmed går det att se hur användningen av trädgården skapar nya behov av ytor. Rumsbildningen i de inventerade trädgårdarna jämförs med den rumslighet som beskrivs i referenslitteratur. Som referenslitteratur i arbetet användes trädgårdshandböcker, faktaböcker om trädgård samt faktaalitteratur om bostadsbyggandet i Sverige. Samtliga fotografier och skisser är författarens egna.

## Beskrivning av inventeringsområden

I min fältstudie har jag valt att dela in tidsperioderna enligt följande, 1900–1935, 1930–1965 och 1965–1980. Indelningen är baserad på delar av den referenslitteratur som används.

Tidsperioden 1900–35 representeras i Gävle av området Vallbacken vilket ligger sydost om den centrala stadsbebyggelsen och angränsar villastaden i öster. I Uppsala representeras samma tidsperiod av området Kåbo. Kåbo är ritat av stadsplanarkitekten Per Hallman och byggt som en villastad med hus i herrgårdsstil (Bergold, 1985). Bostadsområdet ligger mellan Uppsalas universitetsområden vilket gjorde att det till största delen varit bebott av professorer, universitetslärare och högre militära tjänstemän.

1930–65 är i Gävle representerat av området Olsbacka som fått sitt namn av torpet Olsbacka som tidigare låg i området. Den största delen av bebyggelsen är uppförd under 1940–50 talet och i området ligger även Lantmäteriverket och äventyrsbadet Fjärran Höjder. I Uppsala heter området för samma tidsperiod Fålhagen, detta område har fått sitt namn efter den tidigare beteshage för hästar som fanns här.

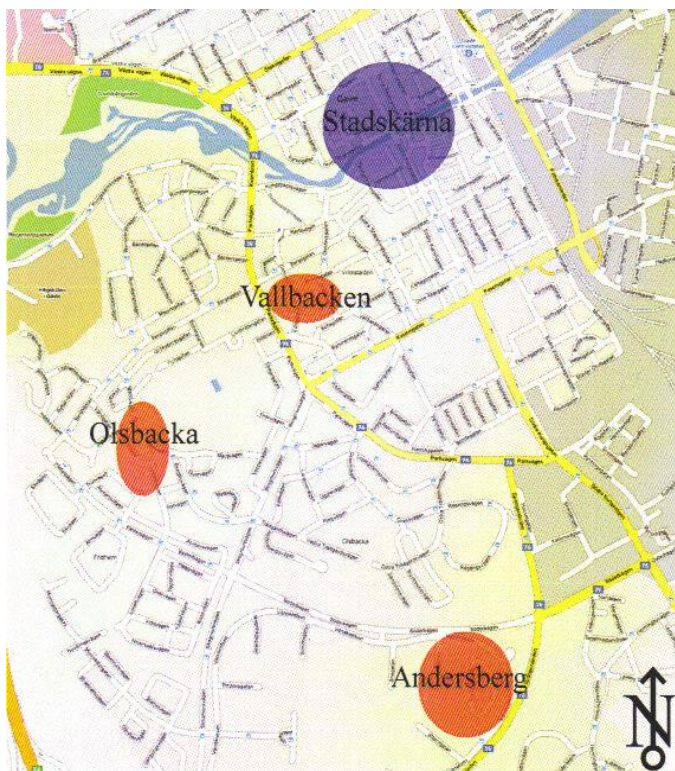
I Gävle är trädgårdarna under tidsepoken 1930–65 större till ytan än vad de är i Uppsala men antalet plantor är i det närmaste lika. Då fruktträd jämförs är antalet fruktträd per trädgård ungefär detsamma i både Fålhagen och Olsbacka. Olsbacka är beläget i ett mer naturligt område med kuperad terräng och områden med naturmark. Detta har bidragit till att antalet tallar (*Pinus sylvestris*) är vanligt förekommande, både i trädgård samt i bostadsområdet för övrigt. Man har behållit de tallar som funnits och tillsammans med större prydnadsbuskar bidrar det till att området blir mer naturligt med större tomter och trädgårdar. Runt dessa träd och buskar finns klippt gräsmatta.

Tidsperioden 1965–80 i Gävle får representeras av Andersberg, en stadsdel belägen söder om Gävle. Arbetena med stadsdelen påbörjades 1972 och byggdes i etapper med ett centrum vilket omges av ett småhusområde. Motsvarande område i Uppsala är Årsta, 1967 presenterades en stadsplan för området som är byggt på det som tidigare var bördiga slätter och åkrar. Under perioden 1965–80 är antalet plantor av barrväxter som används i Uppsala något färre än i Gävle. Det finns fler växter till antalet och mer variation i Andersberg än i Årsta.

Gällande för hela perioden 1930–80 är att i Gävleområdena finns mer inslag av naturtomt i trädgårdarna, där i landet vilt växande arter som rönn (*Sorbus aucuparia*), björk (*Betula pendula*) och tall (*Pinus sylvestris*) finns. Dessa träd växer både i de orörda ytor som finns i angränsning till tomtmark och i trädgårdar i området. Gränsen mellan trädgård och naturmark blir på så sätt ganska flytande. Det som är mest påtagligt i övergången mellan naturmark och trädgård är den klippta gräsytan i kombination med de planterade växterna i form av ett buskskikt bestående bland annat av berberis (*Berberis thunbergii*) och syren (*Syringa vulgaris*). Denna kombination av naturligt förekommande träd, förädlade buskar och klippt gräs ger mer skogskänsla i Gävleområdena än i Uppsala. Detta kan bero på att Gävle är en stad i ett skogslandskap och att Uppsala är placerat i en utpräglad jordbruksbygd.



Uppsala, här visas var de inventerade områdena är belägna i förhållande till stadskärnan.  
Kartunderlag från Uppsala kommun



Gävle, de inventerade områdena  
är belägna i den södra delen av  
staden.  
Kartunderlag från Google Earth

## Resultat

Resultatet presenteras i olika gruppindelningar; Häckar/avgränsningar, Entréplanteringar, Träden i trädgården, Prydnadsbuskar/buskar, Spår av odling, Gräsmatta och Naturtomt. Gruppindelningen är gjord för att lättare kunna åskådliggöra de växter, ytor och funktioner som förekommer i trädgårdarna. Gruppindelningen ger en överskådlig struktur vilket gör det lättare att följa resultatet. Skisser används för att visa exempel på trädgårdarnas disposition och bilder används för att tydliggöra iakttagelser.

### Häckar och avgränsningar

Trädgårdar från perioden 1900–35 visar i studien att avgränsningen av trädgården i många avseenden påminner om den ursprungliga formen av trädgården. Syrenhäckar (*Syringa vulgaris*) finns kvar då dessa är tåliga och ger frodig grönska samt fungerar utmärkt som insynsskydd.

I egna hemsträdgårdar har man relativt höga häckar av häckkaragan (*Caragana arborescens*) och syren (*Syringa vulgaris*), häckarna är ungefär en och en halv meter höga och om man sträcker på sig lite kan man kika in i trädgården. Häckarna är placerade runt hela trädgården och bildar ganska stora volymer. De ger en fyllighet till både trädgård och område, samt en känsla av att vara både inbjudande och avgränsande.



Exempel på nyproducerade järnstaket i Käbo, Uppsala.

Nyproducerade järnstaket har på några ställen installerats och fungerar som modern inhägnad av trädgården, dessa har troligtvis ersatt tidigare häckväxter och är placerade mot gatan. Staketen är relativt höga, drygt meterhöga, och svartmålade samt raka och enkla i utformningen. Nätstängsel av typen Gunnebostängsel fungerar också som avgränsning av trädgårdarna, ibland är de häckbevuxna och antagligen monterade vid en förnygringsbeskärning av häcken.

I Fålhagen 1930–65 har trädgårdarnas avgränsningar mot gatan i de flesta fall relativt låg höjd. De staket och häckar som finns har en varierande höjd mellan 0,8–1,2 meter. Sorterna av häck som mestadels används är liguster (*Ligustrum vulgare*) och häckoxbär (*Cotoneaster lucidus*). Några enstaka häckar har fått en höjd på 1,5–2 meter, och är då av arten häckhagtorn (*Crataegus greyana*). De flesta häckar är formklippta men det förekommer också låga friväxande häckar av exempelvis björkspirea (*Spiraea betulifolia*) som har ett buskigt växtsätt. Mellan trädgårdarna växer mestadels häckar. Den låga avgränsningen ger ett öppet intryck. Att avgränsningen är låg beror på att trädgårdens yta är relativt liten, för

stora volymer häck skulle ett instängt och övervuxet intryck. Inne i trädgården finnas då heller inget utrymme för annan växtlighet.



Ett lågt trästaket som avgränsning,  
Fålhagen, Uppsala.



En högre klippt häck (*Crataegus*)  
avgränsar trädgården, Olsbacka, Gävle.

Till skillnad från trädgårdarna i Olsbacka från samma tidsperiod har färre antal trädgårdar staket som avgränsning, det rör sig då om trästaket 0,5–1,1 meter höga. De flesta trädgårdar i Olsbacka har formklippta häckar 1,5–2 meter höga, den vanligast förekommande växten är häckhagtorn (*Crataegus greyana*) men även syren (*Syringa vulgaris*) förekommer. Det finns även någon friväxande häck av berberis (*Berberis thunbergii*). I de inventerade trädgårdarna under den här tidsperioden visar det sig att höjden på häckarna påverkas av skillnaden i arean av trädgården. Då trädgårdarna i Olsbacka är större till ytan jämfört med Fålhagen får den omgärdande häcken en högre höjd. Häcken kan ges mer plats eftersom det inte påverkar utrymmet för de andra växterna i trädgården.

Perioden 1965–80 visar enligt inventeringen 2007 på friväxande häckar av varierande arter, exempelvis berberis (*Berberis thunbergii*), tok (*Potentilla fruticosa*) och liguster (*Ligustrum vulgare*). Det finns också större planteringar på ytan mot gatan som bildar avgränsning, i anslutning till dessa planteringar förekommer låga murar och kantsten som avgränsning. Här finns också låga staket och alternativet lågt staket med friväxande häck på insidan av staketet mot trädgården. Sorterna av friväxande häck som används till det är björkspirea (*Spiraea betulifolia*) och norsk brudspirea (*Spiraea x cinerea*). Tujahäckar förekommer runt några trädgårdar men dessa är, om man ser till höjd, kvalitet och tillväxt, relativt nyplanterade.

### Entréplanteringar

De entréplanteringar som finns på gårdarna i Vallbacken och Kåbo från 1900–35 består till största del av klippt gräs. Gräset har antagligen fått breda ut sig på bekostnad av de blomsterplanteringar man kan förmoda tidigare funnits där. Gräsytor vid entrén är prydda med prydnadsträd, till exempel syren (*Syringa vulgaris*). Det förekommer också att inhemska arter av träd, exempelvis ek (*Quercus robur*), får fylla en funktion som prydnadsträd. Växtvalet är anpassat efter husets storlek och av växternas storlek att döma är träden, i de flesta fall, planterade vid anläggandet av trädgården.





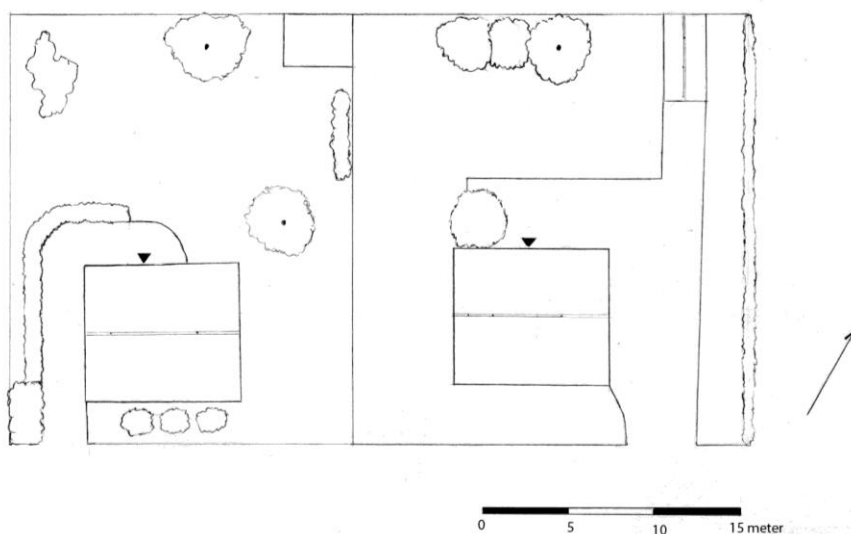
Entréytta med prydnadsträd (Malus)  
Vallbacken, Gävle.



Formklippta lönnar bakom en häck  
av mäsär, Fålhagen, Uppsala .

Ursprungligen disponerade första tidsperiodens trädgårdar 1900–35 ett system där grusgångar bildade avgränsningar och mönster. Entréplanteringarna bestod oftast av blomsterplanteringar som också kunde kompletteras med ett prydnadsträd. Planteringar och träd bildade ett dekorativt välkomnande rum. (Flinck, 1994, s. 256)

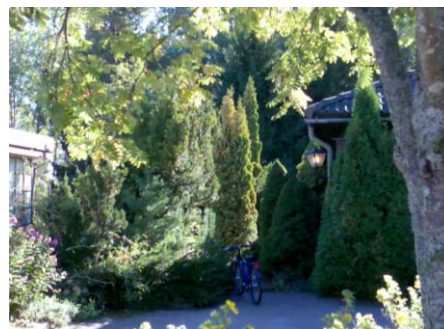
I de studerade anläggningarna från den här perioden finns i dag endast större gångar kvar, dessa har utvidgats än mer till angöringsytor och anpassats till dagens behov av parkeringsplats för bilar.



Exempel på disposition över trädgårdar 1900–35, Vallbacken, Gävle. Husen är placerade nära gatan, nederst i bild. De övriga trädgårdarna i området har liknande disposition. Husen och angöringsytan är belägna närmast gatan och den bakre delen av trädgården angränsar till andra trädgårdar. Gräs har i dag fått breda ut sig på hela ytan i trädgården. Träd och buskar är placerade i bakre delen av trädgården, där syns också en liten byggnad som i den ena trädgården fungerar som förråd och i den andra har funktionen av garage. I närheten av entrén till huset finns en större växt. I trädgården till höger på bilden syns tydligt hur den hårdgjorda ytan är anpassad för biltrafik.

Entréplanteringar i inventerade anläggningar 1930–65 är ganska sparsmakade, vanligast är gräsytor istället för planteringar. I de trädgårdar där entréplanteringar finns är dessa relativt små och variationen av arter är liten. En angöringsyta i form av infart för bil till garage tar upp en större del av entréytan, där garaget är beläget i anslutning till huset. I anslutning till entré förekommer mindre prydnadsträd eller någon form av barrväxt, exempelvis sockertoppsgran (*Picea glauca* 'Conica').

De ursprungliga entréplanteringarna från tiden 1965-80 har i dag vuxit sig stora och över alla bredder. De växter som vid entréplanteringarna nått fullvuxen storlek kan man anta planterades vid nybyggnation av huset och anläggning av trädgården. De flesta entréplanteringar i dessa områden har bibehållit sin form och sitt växtmaterial. De förändringar som skett består i beskärning av växter då de tagit för stor plats eller att växter tagits bort. Planteringen har då kompletterats antingen med samma typ av växter eller med växter av modernare slag. De barrväxter som förekommer finns med på växtlistor från tidsperioden 1965-80. (Wilke, 2006, s. 203)



Väl vuxna entréplanteringar med barrväxter där det knappt går att skönja entrén till huset.  
Andersberg, Gävle.

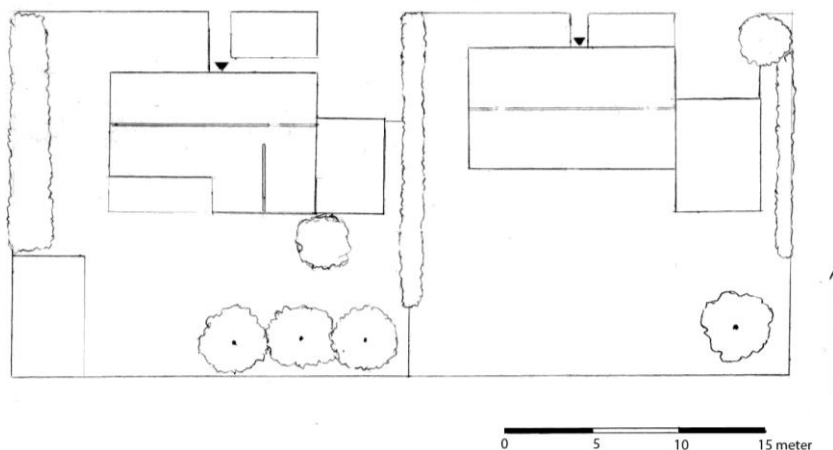
### Träden i trädgården

I de bägge städernas inventerade trädgårdar från 1900-35 står fruktträden placerade i rader inne på gården eller på baksidan. Ytan som bildas på gården mellan träden var tidigare avsatt för odling men har idag fått gett vika för en gräsyta. Fruktträden fungerar nu som volymbildare, de bildar tak och bidrar till att skapa vägglösa rum i trädgården. Mot gatan växer ofta någon form av prydnadsträd såsom rosenhagtorn (*Crataegus x media* 'Paul's Scarlet'), men det är också vanligt med inhemska arter som björk (*Betula pendula*) eller ek (*Quercus robur*). Ek och björk för tankarna till nationalromantiska ideal.

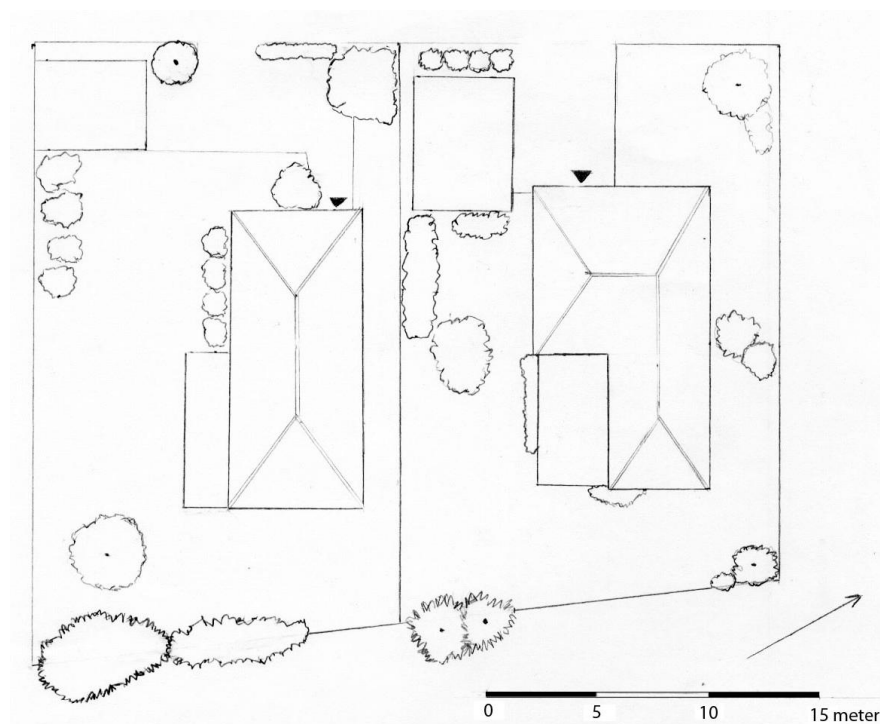
I trädgårdar från tidsperioden 1930-65 är träden placerade runt huset i rader. Vanligtvis är fruktträd planterade men det förekommer enstaka prydnadsträd. De lite större fruktträden utgör en stomme i trädgården vilken inramas av en lägre inhägnad såsom ett spjälstaket eller häck.

Även i områden från 1965-80 förekommer äppelträd men i något mindre antal. Det är enstaka träd som är placerade på olika ställen i trädgården.

De stora träden i form av exempelvis blågran (*Picea pungens* f. *glauca*) eller gran (*Picea abies*) finns i utkanten av trädgården. Det är vanligast med barrträd i trädgårdarna, träden har nått en höjd av ca 10-15 meter och skapar en skyddande vegetation mot insyn och vindar. De ger också ett insynsskydd för den öppna gräsmattan vilken ligger angränsande till en, ofta relativt stor, uteplats. Uteplatsen är som regel placerad i ett soligt läge i direkt anslutning till huset vilket bidrar till att skapa ett trädgårdsrum för privat och enskild vistelse. I denna typ av trädgårdar är det träden som dominerar och omsluter gården.



Exempel på disposition över trädgårdar 1930-65, Fålhagen, Uppsala. Gatan är överst i bild och på motsatt sida finns trädgårdar med liknande disposition. Den bakre delen av trädgården angränsar mot andra trädgårdar. Husen är placerade med entrén nära gatan och där finns en liten entréyta mellan hus och gata. Träden, oftast fruktträd, är här placerade på rad i trädgården. Häckar fungerar som avgränsning mellan trädgårdarna medan avgränsningen mot gatan består av staket.



Exempel på disposition över trädgårdar 1965-80, Andersberg, Gävle. Entré och gata är överst på bilden. På motsatt sida gatan finns trädgårdar med liknande disposition över trädgården. Trädgården är planerad med avseende på ett bekvämt boende vilket placeringen av byggnaderna tydligt visar. Husen har en stor uteplats i direkt anslutning till bostaden och garagebyggnaden har en framträdande placering. Växterna är placerade som dekoration i trädgården. Trädgårdarna angränsar till trädgårdar med liknande disposition.



En blågran, troligtvis planterad på 1970-talet ger nu stor volym. Andersberg, Gävle.



Tallar har vuxit sig höga i området och lägre lignoser fungerar som komplement till dessa. Olsbacka, Gävle.

I områdena Olsbacka och Andersberg där trädgårdarna innehåller större mängder barrväxter och då framförallt tall (*Pinus sylvestris*), kan man idag få en känsla av att husen är placerade i skogen. Denna skogskänsla kommer av att gränsen mellan naturmark och trädgård är flytande. Det som avgörande markerar att trädgården tar vid är de ädlare formerna av barrväxter, som blågran (*Picea pungens* f. *glauca*) och idegran (*Taxus x media*) eller att det där finns ett lågt staket. Dessa växter är helt i enlighet med de växtlistor som studerats och det låga staketet följer dåtidens ideal.

Äpple (*Malus domestica*) finns i många olika sorter och passar därför i princip i alla trädgårdar.

Kärleken till just äppelträd är starkt förknippat med vårt kulturarv, i form av exempelvis juläpplen och det överflöd som mogna äpplen gav på hösten i kärva tider. Även i sagovärldens idyll omnämns ofta äppelträd. (Gunnarsson, 1992, s. 185–203) Kanske det är just därför det väcker starka känslor hos de flesta människor.

Även om funktionen av äppelträdet som en fruktbringande växt i många fall har förlorat sitt syfte så finns trädet ändå kvar i trädgården. Ett gammalt äppelträd behöver inte leverera en stor fruktskörd då äpplen finns att köpa i butik men det är trädets estetiska värde som är det värdefullt och viktigt. Äppelträd är det träd som förekommer i nästan alla typer av trädgårdar, en gammal trotjänare som får finnas kvar i trädgården och som får ta plats.

I trädgårdar under alla tidsperioder förekommer fruktträd. Under första epoken 1900–35 är variationen av olika sorters fruktträd och antalet träd som störst. Fruktträden är placerade i den bakre delen av trädgården, då bostadshuset oftast är placerat närmast vägen. Inventeringen visar att den övervägande delen av fruktträd som finns i trädgårdarna i tidsperioden 1900–35 är äpple, med det förekommer även ett antal surkörsbär (*Prunus cerasus*). Det finns endast ett fåtal päron (*Pyrus communis*) och plommon (*Prunus x domestica*). Samtliga typer av fruktträd finns rekommenderade i studerade växtlistor och det finns förslag på olika namnsorter att använda. (Wilke, 2006, s. 116) Detta för att få ett variationsrikt och växlande utbud i trädgården. Vidare visar inventeringen att samma mönster av förekomsten av fruktträd går att se i trädgårdar i perioden 1930–65. De flesta trädgårdar innehåller fruktträd med flest antal äppelträd och mindre antal av de övriga fruktträden. Husen är även i dessa trädgårdar placerade i framkant av trädgården.

Trädgårdarna under den här perioden kan ibland vara ganska små. Fruktträden är då placerade både på baksidan av huset och ibland på rad längs sidan av huset av utrymmesskäl. Även under denna tidsperiod finns äppelträd i nästan alla trädgårdar, medan plommon och päron endast finns i ett fåtal.

I trädgårdar inom perioden 1965–80 har antalet fruktträd minskat väsentligt och det är inte i alla trädgårdar som de påträffas. Det är fråga om enstaka fruktträd som växer i den bakre delen av trädgården och ibland i anslutning till en odlingsyta om sådan finns. Det dominerande fruktslaget är fortfarande äpple. Enligt de växtlistor som använts för studien finns inga särskilda rekommendationer beträffande fruktträd för de två senare tidsperioderna. Äppelträden som påträffats i dagens trädgårdar kan ibland vara hårt beskurna och ser då ut att ge väldigt lite eller ingen frukt alls. Det estetiska värdet är samtidigt ganska lågt, grenverket är ringa och bladmassan liten. I andra fall har fruktträden fått växa fritt och det växer mycket mossa på dem, de ser också ut att i många fall ge dåligt med frukt, men träden finns kvar i trädgårdarna och får vara just träd. Borta är tanken att odla frukt för att lagra, detta synsätt är det som lever kvar under tidsperioden fram till 1980-talet, och även i våra dagar.

### **Prydnadsbuskar/buskar**

Gemensamt för alla tidsperioder är att buskar fungerar som ett komplement till träden i fråga om rumsbildning. Buskarnas placering är oftast längs staket eller byggnader samt i anslutning till träd eller uteplats. Buskar används också som avgränsning vid exempelvis en infart eller hårdgjord parkeringsyta.

Enligt studerade växtlistor från 1900–35 förekom ett stort utbud av prydnadsväxter som fortfarande finns kvar i villaträdgårdar i dag, dessa är placerade på ytan framför bostadshuset mot gatan. Barrväxter förekommer mer sparsamt i denna typ av trädgård.

De barrväxter som inventeringen visar är idegran (*Taxus x media*), en (*Juniperus communis*) samt tuja (*Thuja occidentalis*). Vid en jämförelse är ingen av dessa växter rekommenderade i de äldre växtlistor som använts i studien. Detta visar att växtmaterialet tillkommit under senare tidsperioder, troligtvis under perioden 1965–80. I några av trädgårdarna från perioden 1900–35 påträffas syrenbersåer (*Syringa vulgaris*). Bersåer förekommer i bägge städerna men tillväxt och beskärningen av bersåerna vittnar om varierad skötsel. Syrener är tåliga växter som klarar tuff behandling och olika markförhållanden. Trots att de boende i vissa fall inte har tillräcklig kunskap om skötsel, så finns dessa växter kvar i trädgårdarna just därför att de är så tåliga och klarar hård behandling.

Tomterna från epoken 1930–65 är till ytan relativt små och har oftast behållit sin ursprungliga planlösning. Buskarna är vanligtvis placerade vid hus eller i närheten till hus, alternativt i utkanten av trädgården. Enstaka solitärbuskar finns, det rör sig då om exempelvis doftschersmin (*Philadelphus coronarius*), som är mycket vanligt förekommande tillsammans med syren (*Syringa vulgaris*). Det är också vanligt med olika sorters spireor såsom bukettspirea (*Spiraea x vanhouttei*) och norsk brudspirea (*Spiraea x cinerea*).

Det mest påfallande i dessa trädgårdar är de öppna gräsytor som dominerar trädgården. Det förekommer en liten mängd buskvegetation där enstaka buskar är glest placerade i trädgården. Detta i kombination med träd och klippt gräsmatta ger stor insyn i trädgården.



Öppna ytor i trädgården. Fålhagen, Uppsala.



Syréberså i Käbo, Uppsala.

Trädgårdar anlagda 1965–80 har en uppväxt karaktär när många av växterna, exempelvis bergtall (*Pinus mugo*) och tuja (*Thuja occidentalis*), nu flera år efter plantering bildar stora volymer. Barrväxter finns i en mängd av variationer i fråga om gröna färgnyanser och variation i växtsätt där formen och färgen tillsammans bidrar till att skapa omväxling i trädgårdar och planteringar. Barrväxter är populära och rekommenderade växter vid den här tiden. Placeringen av prydnadsbuskar i dessa områden är oftast i buskage vid entréer, längs staket och i anslutning till trädplanteringar eller längs byggnader. Buskage med olika barrbuskar är placerade vid entrén, ofta som komplement till större träd.

Bärbuskar finns enligt inventeringen i samtliga tidsperioder, men förekomsten är i mindre omfattning och de finns endast i ett fåtal trädgårdar. Det rör sig då om vinbär (*Ribes*) och hallon (*Rubus idaeus*), samt i några fall fläder (*Sambucus nigra*). Där hallon finns är dessa placerade som häck i den bakre delen av trädgården, samma placering har vinbär men här rör det sig om enstaka buskar. Vinbär och hallon finns med i växtlistor för perioden 1900–35 som rekommendationer för köksträdgården. (Wilke, 2006, s. 116)

### Spår av odling

I trädgårdar från 1900-talets första tidsepok kan man ibland se spår av var trädgårdslanden funnits i form av upphöjningar i gräsmattorna. Man kan också se upphöjningar efter perennplanteringar som i dag är gräsbevuxna och sköts som gräsyta.



Gräsbevuxna men ännu skönjbara former av forna odlingsytor. Käbo, Uppsala.

Dessa upphöjda ytor vittnar om hur stor husbehovsodlingen tidigare varit, både till ytan i trädgården och som viktigt tillskott i hushållet. I takt med ökad ekonomisk standard i landet, samt billigare grönsaker har intresset för odling minskat och

odlingsytorna därmed fått ge plats åt gräsmatta och andra aktiviteter. (Flink, 1994, s. 262) I samtliga trädgårdar är de odlingsytor som finns idag ganska små, odlingen som bedrivs är på hobbynivå då det i dag inte längre är fråga om husbehovsodling.

## Gräsmatta

Intresset för att ha en stor välkött gräsmatta i villaträdgården har med tiden minskat. Tidigare fungerade trädgården till största del som en odlingsplats där ytor som inte odlades fick vara gräsytor. Det var under perioden 1930–65 som gräsmattan fick breda ut sig på bekostnad av nyttoodlingen när den blev mindre intressant. Gräsmattan blev och har varit en yta som krävt en stor men nödvändig arbetsinsats för att hålla objudna gäster som mossor och maskrosor borta. Arbetet i strävan efter den perfekta gräsytan har varit minst lika krävande som arbetet med nyttoodling och mängden olika preparat för att få den perfekta gräsmattan är på marknaden enorm.

Man har under alla tidsperioder flyttat ut verksamheter från bostaden ut i trädgården under sommarhalvåret. Detta gör man också i våra dagar, skillnaden är typen av aktivitet. I dag är det fritidsaktiviteter som fått en mer betydande roll hos den moderna människan, ofta är lek och spel högre prioriterat än en välansad grönyta. Badbassänger och studsmattor får plats i trädgårdarna och medför ett ökat slitage på gräset, samtidigt som den arbetskrävande ambitionen att ha en perfekt gräsmatta fått lägre prioritering.

## Naturtomt

Inventeringen 2007 visar att i perioden 1930–65 finns det i många trädgårdar en hel del inhemska arter av växter, såsom tall (*Pinus sylvestris*), rönn (*Sorbus aucuparia*) och björk (*Betula pendula*). Tillsammans med dessa träd växer inslag av prydnadsbuskar som exempelvis doftschersmin (*Philadelphus coronarius*).

Uppbyggnaden av denna typ av trädgård är en återspeglning av funktionalismens ideal tillsammans med det minskade intresset för odling och gräsyornas utbredning. Trädgården är en plats för rekreation och vila. Bland de växtlistor som studerats i detta arbete finns även växter för arrangerade stenpartier som också var ett komplement på naturtomten.

Stenpartiet är ett för tiden nytt inslag i trädgården. Stenansamlingar finns i anslutning till murar och uteplatser och där växer vad man i dagligt tal kallar stenpartiväxter. Växtmaterialet är så kallade alpväxter och är en ny företeelse i trädgården. (Bülow-Hübe, 1930, s. 12)

Murarna har i dag på vissa håll ersatts med murar i modern betongsten men formen har behållits vilket bidrar till att rumsbildningen och funktionen av ytan är densamma som tidigare.

## Diskussion

Funktionen och användningen av ytorna i trädgården är det som till största delen styr rumsligheten, det vill säga, vilka rum som bildas samt storleken på dessa. Detta i sin tur påverkar var växterna placeras i trädgården. I dagens trädgårdar gäller detta också för vilka gamla växter som tas bort för att ge plats åt annan funktion. Växter tas bort för att, i många fall, ge plats åt nya ytor och aktiviteter som det kanske tidigare inte funnits behov för, exempelvis lekytor eller parkeringsytor.

Villaträdgården var tidigare en *trädgård* med fruktträd som stomme och kompletterande odlingsytor, där skörd av frukt och grönsaker varit en viktig del i trädgården. I dag har trädgården utvecklats till att vara en plats för avkoppling och diverse aktiviteter. Trädgårdarna är anpassade till dagens behov där trädgården är en plats där det är möjligt att leka och vistas. Förlängningen av vardagsrummet har i enlighet med funktionalismen blivit tydlig. Likheten med traditionellt tänkande finns ändå med det tidiga 1900-talet, då man flyttade ut olika aktiviteter i trädgården under sommarhalvåret på grund av utrymmesbrist. På samma sätt gör vi idag fast med andra aktiviteter och av helt annan anledning.

Växternas härdighet och livslängd speglar vad som finns kvar, tåliga växter som klarar tuff behandling lever kvar. Växter med kortare livslängd samt mindre tåliga växter har försvunnit. Storleken på växten, som exempelvis i entréplanteringar i perioden 1965-80, styr också vilka växter som finns kvar. En för stor växt tas bort eller ersätts med en ny. Trädgårdar från denna tidsperiod är relativt intakta ifråga om form och funktion. Funktionalismen har visat sin påverkan tydligt i trädgårdarna med större del naturmark, men det finns också tydliga avtryck i andra trädgårdar. Väldigt påtagligt är funktionalismens influenser i de öppna, luftiga trädgårdarna som återfinns i perioden 1935-60. Träd och buskar har en spridd placering i trädgården och gräsytorerna är stora. Det finns plats för annan växtlighet men upplevelsen är att växter kan få stryka på foten för att ge plats åt andra och mer utrymmeskrävande funktioner.

En utveckling av detta arbete kan göras med en fördjupning i några av trädgårdarna. Med besök hos några utvalda trädgårdar är det möjligt att få en större inblick i tanken med funktionen och användningen av trädgården och synen på dess växtmaterial. Vidare kan utbudet av växter och den möjliga påverkan av trädgårdens utformning och disposition studeras.

Funktionen av trädgården har också påverkats av sociala faktorer. I början av 1900-talet var kvinnan hemmafru och skötte hushållsyror, dit räknades också trädgårdsarbete. Det blev ändå med tiden allt vanligare med förvärsarbetande kvinnor och under senare delen av århundradet arbetade flertalet kvinnor utanför hemmet. Ytterligare en förändring som sker är att befolkningen får laglig rätt till semester och mer fritid, men ändå har intresset för odling minskat. Ur detta perspektiv kan en uppföljning vara intressant.

### **Arbetsprocessen**

Det hela började med sökande i litteratur om bakgrund och historia beträffande trädgårdar. En inventering gjordes och så småningom uppdagades vikten av att noggrant dokumentera i bild och anteckna iakttagelser på plats. Då arbetet drar ut på tiden sviker minnet och de mest självklara saker kan falla bort och medföra ett dubbelarbete. Vidare är fotografering en oerhörd hjälp, dels för det egna minnet och dels för att kunna tydliggöra ett resonemang i text. Det är också viktigt att anteckna de slutsatser som uppenbarar sig i fält, dessa är nyttiga och viktiga att ha med sig i det fortsatta skrivarbetet vid datorn.



## Referenser

- Andersson Thorbjörn (2004) Från köksland till gräsmatta – kataloghusets trädgård, i Edlund (red.), *Kataloghuset: Det egna hemmet i byggsats*, Byggförlaget, Stockholm
- Bergold Carl Erik (1985) *Bostadsbyggande i Uppsala 1900-1950 – en aspekt på folkhemmets framväxt*, Diss., Ars Suetica 0066-7919;8 Uppsala universitet, Uppsala
- Blennow Anna-Maria (2002) *Europas trädgårdar*, Bokförlaget Signum, Lund
- Bülow-Hübe Erik (1930) När kommer trädgårdskonstens funktionalism? *Lustgården*, 1930 Årg, 11
- Flinck Maria (1994) *Tusen år i trädgården: Från sörmländska herrgårdar och bakgårdar*, Tidens förlag, Stockholm; Torekällbergets museum, Södertälje
- Gunnarsson Allan (1992) *Frukträden och paradiset: om frukträden som betydelsebärare*, Diss., Stad och Land nr 105/1992 Sveriges lantbruksuniversitet, Alnarp
- Jonsson Leif (1985) *Från egnahem till villa, Enfamiljshuset i Sverige 1950-80*, Statens institut för byggnadsforskning, Liber förlag, Stockholm
- Svedberg Olle (1988) *Planerarnas århundrade: Europas arkitektur 1900-talet*, Arkitektur Förlag AB, Stockholm
- Wilke Åsa (2006) *Villaträdgårdens historia, ett 150-årigt perspektiv*, Prisma, Stockholm

## Övriga källor

- Bergström Marita (2007) *Inventering 2007*, (Egen inventering av lignoser i bostadsområdena Andersberg, Olsbacka och Vallbacken i Gävle samt områdena Fålhagen, Kåbo och Årsta i Uppsala)