



---

Sveriges  
lantbruksuniversitet

# Lustfylld gård

– en omgestaltning av Gästrike-Hälsinge nations gård i  
Uppsala.

Lo Lennartsson

Kandidatarbeten vid institutionen för stad och land vt. 2008

EX0282 Kandidatarbete i landskapsarkitektur på landskapsarkitektprogrammet

© Lo Lennartsson

Titel in english: Delightful garden – a reshaping of Gästrike-Hälsinge nation's garden in Uppsala.

Handledare: Tomas Lagerström, institutionen för stad och land

Examinator: Viveka Hoff, institutionen för stad och land

Online publication of this work: <http://epsilon.slu.se/>

# Innehållsförteckning

1. Inledning	5
1.1 Bakgrund	5
1.2 Mål	5
1.3 Syfte	5
1.4 Frågeställningar	5
2. Metod	5
2.1 Tillvägagångssätt	5
2.1.1 Litteratur	5
2.1.2 Arkivstudier och muntlig information	5
2.1.3 Inventering och dokumentation	6
3. Teori	6
3.1 Historik	6
3.1.1 Området	6
3.1.2 Nationen	7
3.2 Markförutsättningar	11
3.3 Inventering av dagsläget	11
4. Analyser	16
4.1 Rörelse och aktivitet	16
4.2 Användning	16
4.3 Värde	17
4.4 Sol och skugga	17
5. Syntes	18
5.1 Förslag till ny utformning	18
5.1.1 Funktionalitet	22
5.1.2 Estetik	22
5.1.3 Ekonomi	23
5.1.4 Skötsel	23
5.2 Skötselplan	23
6. Avslutande diskussion och reflektion	25
7. Källförteckning	27
8. Figur- och bildförteckning	28



# 1. Inledning

## 1.1 Bakgrund

Gästrike-Hälsinge nation firar sitt 200 års jubileum år 2011 och till dess är det tänkt att gården kring nationshuset ska rustas upp och få en ny utformning. Eftersom många gamla medlemmar kommer att närvara vid jubileet är det viktigt att gården är representativ och välhållen. Idag är gården sliten och i behov av en upprustning.

## 1.2 Mål

Målet med arbetet är dels att ta fram ett förslag till ny utformning av gården där hänsyn har tagits till funktionalitet, estetik, ekonomi, skötsel och användande, dels att ta fram en skötselplan över gården.

## 1.3 Syfte

Anledningen till att en ny utformning behövs är att gården idag är väldigt sliten samt i stort behov av en upprustning. Den ursprungliga tanken med den gestaltning som finns framgår inte. Eftersom ett jubileum är nära förestående är det viktigt att gården är representativ och snygg vid detta tillfälle.

Skötselplanen är till för att underlätta för nationen att ta hand om gården på ett sätt som gör att gestaltningen framgår och att gården ser välhållen ut. Den ska också att tala om för nationen vilka åtgärder som behövs och hur de utförs på bästa sätt.

## 1.4 Frågeställningar

Vilka historiska aspekter finns?

Vilket behov har nationen?

Vilken är den ekonomiska realiteten, hur stora blir kostnaderna?

Vilket behov finns av skötsel?

# 2. Metod

Jag har använt mig av fyra olika metoder, litteraturstudier, arkivstudier, samtal med? samt inventering och dokumentation.

## 2.1 Tillvägagångssätt

### 2.1.1 Litteratur

Jag började med att leta i nationens bibliotek för att se om det fanns några böcker om nationerna i Uppsala och då Gästrike-Hälsinge nation i första hand samt om det fanns några böcker som berörde slottet, slottsträdgården dess historia. Dessvärre hittade jag inte mycket av nytta i nationens bibliotek.

Nästa steg blev att gå till stadsbiblioteket och leta efter böcker där. Här hade jag större tur och fann två böcker som helt riktat in sig på nationerna i Uppsala och deras historia. Den ena boken var från 1915 och den andra var från 1977. Då det hänt mycket sedan den senaste utgåvan försökte jag hitta böcker med ett senare utgivnings datum. Jag hittade även en bra bok om slottet och dess historia.

### 2.1.2 Arkivstudier och muntlig information

Jag började med att gå ut i Gästrike-Hälsinge nations eget arkiv eftersom jag antog att det skulle vara störst chans att hitta gamla bilder på nationen där. Arkivet är inte så strukturerat så det tog ett tag att hitta rätt ände att leta i. Jag hittade efter ett tag några bilder från början av

1900-talet och några gamla kartor som visar hur tomten såg ut i slutet på 1800-talet. Jag gick även igenom flera pärmar med bilder från nationen men fann dessvärre ingenting som jag kunde använda då alla bilder var tagna inuti huset.

Jag har besökt stadsarkivet för att se om de hade någon information. Det jag fick fram vid detta besök var en förteckning över markens uppbyggnad, annars så hade de inga bilder eller för mig användbara kartor från området.

Jag har även besökt Upplandsmuseet och deras arkiv. Där fick jag tips på två böcker. De hade dessutom många kort på nationen från sekelskiftet som jag inte sett innan.

Jag har pratat med flera personer som är nu aktiva eller har varit aktiva på nationen. Dessa samtal har varit halvstrukturerade, jag har haft vissa frågor att utgå från. De har givit mig mycket information om hur det var förr och om vad de aktiva skulle kunna tänka sig ha på gården.

### **2.1.3 Inventering och dokumentation**

För att få en grund att stå på ansåg jag att det är viktigt att dokumentera hur det ser ut idag. Mycket av tiden har gått åt till fältstudier där jag gjorde flera besök på nationen och observerade, dokumenterade och inventerade hur gården ser ut idag. Jag har utifrån mina observationer även gjort fyra stycken analyser, värde, rörelse/aktivitet, användning samt sol och skugga.

## **3. Teori**

### **3.1 Historik**

#### **3.1.1 Området**

Gästrike-Hälsinge nation ligger på Trädgårdsgatan. Denna del av staden var mellan 1549 och 1643 en del av det som idag kallas första slottsträdgården. Slottet som låg uppe på åsen hade i försvarssyfte i princip ingen vegetation kring sig. Trädgården lades istället öster om slottet nedanför åsen. Den sträckte sig från Riddartorget till Svandammen. Trädgården var inhägnad och rymde från början främst medicinalväxter.



*Fig.1 Placeringen av de fyra slottsträdgårdarna. Där Trädgårdsgatan och Gästrike-Hälsinge nation idag ligger fanns förr den första slottsträdgården.*

I slutet av 1550-talet och början på 1560-talet byggdes trädgården upp till en renässanssträdgård med tyska och nederländska förebilder. 1570 grävdes det en ruddamm som finns kvar än idag, nu under namnet Svandammen. 1613 planterades massvis med träd i trädgården eftersom den var trädfattig.



Fig.2 Den första slottsträdgårdens utseende i början av 1600-talet. Gästrike-Hälsinge nation ligger där den stora trädplanteringen återfinns i bild.

1632 var trädgården blomstrande och producerade en rad nyttoväxter. 1637 ville Akademien i Uppsala göra om en del av trädgården till botanisk trädgård men 1638 beslutades att en ny trädgård skulle anläggas och att slottet skulle repareras.

1640 beslutades att en ny stadsplan skulle införas i Uppsala. Rutnätsplanen lades över den gamla medeltida stadsplanen och när detta skedde förlorade en del borgare sina tomter. Därför beslutades att den gamla kungsträdgården skulle upplåtas till tomtmark. Det tog dock lång tid innan tomterna bebyggdes men en som flyttade in var Magnus Gabriel De la Garde och han hade troligen en stor och lummig trädgård. Under branden 1766 brann stora delar av denna anläggning ned och området användes därefter till betesmark i närmare 100 år. Idag finns det på Trädgårdsgatan boningshus med stora trädgårdar och lummig växtlighet som tillsammans med Svandammen och kvartersnamnen fågelsången och trädgården påminner om historien.<sup>1</sup>

### 3.1.2 Nationen

Gästrike-Hälsinge nation bildades den 2 maj 1811 genom sammanslagning av Gästrike nation och Hälsinge nation.<sup>2</sup> Nationen hade i början inget eget hus utan hyrde in sig hos andra. Det var först 1866 som en byggnadsfond för att bygga ett eget nations hus inrättades. I december 1873 köpte nationen tomten på Trädgårdsgatan 9. Tomten köptes av handlare Beijnoff och kostade 7500 kronor.<sup>3</sup>

Nationshuset började byggas en bit in på tomten 1878 och stod klart 1880. På tomten byggdes även ett vinklat uthus i det sydöstra hörnet.<sup>4</sup> Trädgården kring huset var vid den här tiden grön och lummig, den fungerade som en fond och förstärkte husets karaktär. På baksidan fanns päronträd som skall ha gett väldigt goda päron.<sup>5</sup> På en karta från 1880 finns

<sup>1</sup> Kristina Francki, "Slottets trädgårdar", i *Uppsala slott – Vasaborgen*, red. Bernt Douhan, (Stockholm: Almqvist & Wiksell, 1990), pp.157-167

<sup>2</sup> Paul Högberg, "Gästrike-Hälsinge nations hus", i *Nationshusen i Uppsala*, red. Albin Roosval, (Stockholm: E.Lundquist bokförlag, 1915) s. 39

<sup>3</sup> Mats Bergman, Jan-Olof Montelius, *Nationshusen i Uppsala* (Uppsala: Almqvist & Wiksell, 1977), s.63

<sup>4</sup> Ibid., s. 65

<sup>5</sup> Roosval, s. 48

huset och gården utmålade och där kan man utläsa att baksidan består av två rundlar gräs med grusgångar emellan.<sup>6</sup>

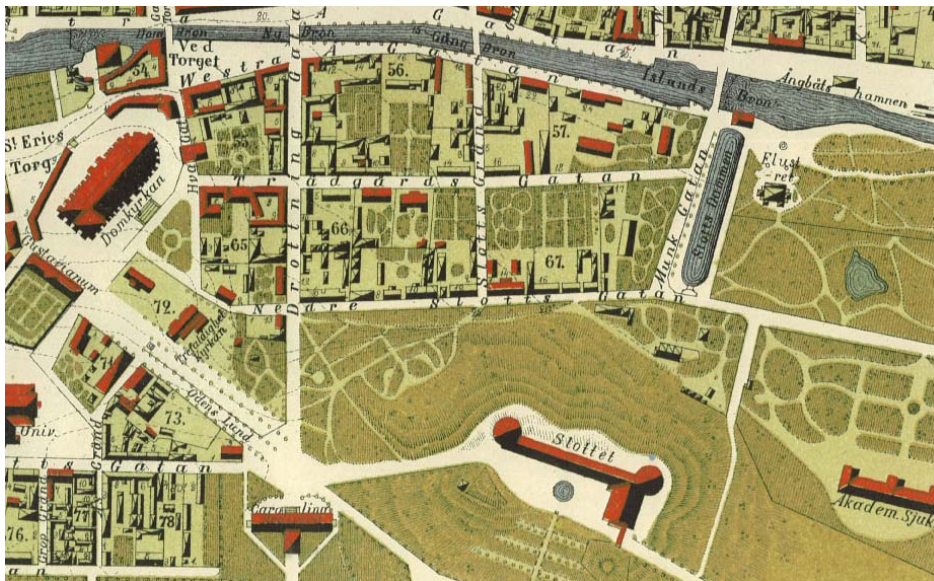


Fig.3 Karta från 1882, något beskuren, som visar Trädgårdsgatan 9 med det färdiga huset och trädgården.

1882 fick nationen det järnstaket som än idag avgränsar tomten mot Trädgårdsgatan samt två stycken, idag borttagna, gaslyktor i gåva av konsul Robert Rettig i Gävle.<sup>7</sup> På tidiga bilder av nationen kan man se att det vid den här tiden även fanns en häck innanför staketet samt att det fanns ett högt pelarformat träd planterat vid den norra gatuentrén. Avgränsningarna mot de omkringliggande gårdarna bestod vid denna tid troligtvis av klippta häckar.<sup>8</sup> En bild från tidigt 1900-tal visar dock att nationen enbart har häck vid entrén och inga träd alls.<sup>9</sup>



Bild 1. Nationshuset, med det nord-västra hörnet i förgrunden som det såg ut i sitt ursprungliga skick.

<sup>6</sup> Bild från Gästrik-Hälsinge nations arkiv

<sup>7</sup> Bergman, Montelius, s. 71; Roosval, s. 48

<sup>8</sup> Roosval, bild, s. 47

<sup>9</sup> Upplandsmuseét, bildnr. OD13, Uppsala





*Bild 2. Nationshuset i ursprungligt skick med det nord-östra hörnet i förgrunden.*

På en bild från 1910 kan man se att gårdens baksida består av rundlar med gräs som har grusgångar mellan sig samt en hel del stora gamla fruktträd, troligtvis äpple. Det går även att skymta en häck längs den nordliga avgränsningen av tomten.<sup>10</sup>



*Bild 3. Nationens medlemmar samlade i dess trädgård år 1910*

---

<sup>10</sup> Bild från Gästrik-Hälsinge nations arkiv

1912 utfördes av omfattande ombyggnad av huset som då höjdes med en våning samt fick ett torn uppfört på baksidan. Tornets syfte vara att skapa access till husets södra delar utan att behöva gå igenom stora salen.<sup>11</sup>



*Bild 4. Nationshuset efter ombyggnaden 1912.*

Nationshuset har byggts om flera gånger invändigt och under renoveringen 1972-1974 målades huset om utvändigt, från vitt till sin nuvarande gula färg med vita hörn, fönsteromfattningar, pilastrar och friser.<sup>12</sup> Vid denna reparation öppnades en dörr upp i den bakre delen av huset så att man lättare fick access till utemiljön. Det är också troligt att den första omgången plattor läggs vid den här tiden. Runt tidpunkten för restaureringen användes trädgården knappt och det fanns planer på att asfaltera baksidan och använda den som parkering.<sup>13</sup> På bilder från 1977 kan man se att vegetationen på framsidan har ändrats. Istället för en häck på framsidan finns där två redan uppvuxna björkar och den norra tomtgränsen avgränsas av en syrenhäck.<sup>14</sup> Björkarna planterades troligen redan vid renoveringen på



*Bild 5 och 6. Nationshuset 1977, sett snett bakifrån samt framifrån. Här kan vi se att de första plattorna redan är på plats samt att björkarna redan då var högre än huset.*

<sup>11</sup> Bergman, Motelius, s. 68

<sup>12</sup> Ibid., s. 71

<sup>13</sup> Ingrid Åberg, Nils-Erik Åberg, muntligt, 1/5 2008

<sup>14</sup> Bergman, Montelius, bild, s. 72f





1920-talet, då de på bilder från 1947 är relativt stora.<sup>15</sup>

Under slutet av 1990-talet har det på baksidan av huset uppförts ställ för markiser och ytan med betongplattor har utvidgats.<sup>16</sup> 1999 planterades en lönn på baksidan som ersättning för en gammal lönn som dött, detta träd är idag ett vårdträd. Samtidigt med lönnen planterades ett nytt äppelträd även det som ersättning för ett gammalt som dött.<sup>17</sup>

*Det nya äppelträdet i förgrunden med den nya lönnen i bakgrunden.*

### 3.2 Markförutsättningar

Marken som Gästrik-Hälsinge nation står på består till största delen av blålera. Enligt borringar som gjorts för att bestämma marksammansättningen så är det vid alla hörn av nationshuset först ett mindre lager av fyllningsmaterial för att sedan bli kompakt blålera. Vid två av borringpunkterna fanns det även ett poröst gruslager.

Borringsdjupet som krävs för att komma igenom blåleran ner till ett fastare gruslager varierar mellan 14,25m till 22,90m.<sup>18</sup>

### 3.3 Inventering av dagsläget

Gästrik-Hälsinge nations gård är 1912,2m<sup>2</sup> stor. Idag är den dåligt underhållen och ger ett slitet intryck.

För att lättare beskriva trädgården har jag delat in gården i fyra olika ytor, framsidan, baksidan, östra sidan och västra sidan.

På framsidan av huset finns två stora björkar som börjar närma sig 100 år och inte längre har någon tillväxt, en perennplantering innehållandes Vinca minor samt ett fåtal lökar som kommer upp på våren dessutom cykelparkeringar och en bilparkeringsplats.



<sup>15</sup> Upplandsmuseét, bildnr. AS2208, Uppsala

<sup>16</sup> Torsten Johansson, muntligt, 4/5 2008

<sup>17</sup> Niklas Hultén, muntligt, 8/4 2008

<sup>18</sup> Borringsprotokoll medföljande teknisk beskrivning om byggnadslov, Byggnadsnämnden i Uppsalas beslut 21/4 1949 (170170 och 170171), Uppsala Stadsarkiv, Uppsala

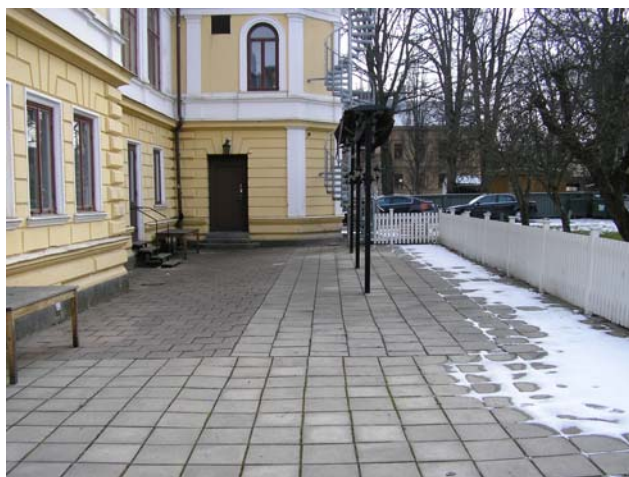


*Gården avgränsar mot Trädgårdsgatan av ett järnstaket som i stort håller bra kvalitet, men på ett ställe har gått sönder och lutar.*



*Gårdens nord-västra kant består av tre olika delar, närmast gatan är ett nytt järnstaket, sen kommer en huskropp och efter denna ett träplank. Längs hela sträckan finns en syrenhäck planterad, denna häck har varierande täthet och saknas helt på vissa ställen. Häcken avgränsas mot gruset och mot gräsmattan av slippers som idag är förfallna och i behov av att bytas ut. Annars finns det på den västra sidan ingen vegetation.*

Baksidan av gården består av två olika delar. En yta med plattor som fungerar som uteplats och en grön del med gräs, träd och buskar.



*Den plattförsedda ytan har lagts i tre olika omgångar, plattorna varierar i storlek och utseende. Det går tydligt att se vilka som lagts samtidigt. Hela ytan lutar in mot huset och har stora sättningar. Ungefär mitt på finns en ställning för markisen. Plattytan avskiljs mot omgivningen av ett vitmålat trästaket.*



Själva trädgården består av en gräsmatta i stort behov av upprustning, fyra gamla äppelträd, ett litet nytt äppelträd, ett plommonträd, två päronträd, en alm samt en fläderbuske. På dess östra sida finns ett buskage som delvis skärmar av mot parkeringsplatserna och skymmer garaget. Avskärmningen mot söder består av ett Gunnebostängsel med sly framför.



*De gamla äppelträden i nationens trädgård.*



*Päronträden, Almen och uthuset.*



*Gunnebostänglet med sly framför.*



*De avskärmande buskagen.*

Hela trädgården är dåligt underhållen och alla träd måste beskäras. Det lilla äppelträdet har en stor stamskada och behöver tas bort. Almen är troligtvis en oavsiktlig frösådd och borde i förebyggande syfte tas bort.



*Det lilla äppelträdet har skador på stammen från två håll.*



Nationen har totalt 10 st parkeringsplatser varav en på framsidan. De andra finns längsmed staketet i den östra änden av gården eller framför gräsmattans östra kant.

Den östra sidan av gården avskärmas av ett grönmålat trästaket. Där trästaketet tar slut tar uthuset vid. Utanför uthuset finns glasåtervinnningen och själva huset inhyser flera förråd samt soprum. Framför alla ingångar finns idag plattor lagda, dessa är i varierande skick.

För att komma till nationens pub måste man gå via den östra sidan och upp i tornet som har ingång hitåt.

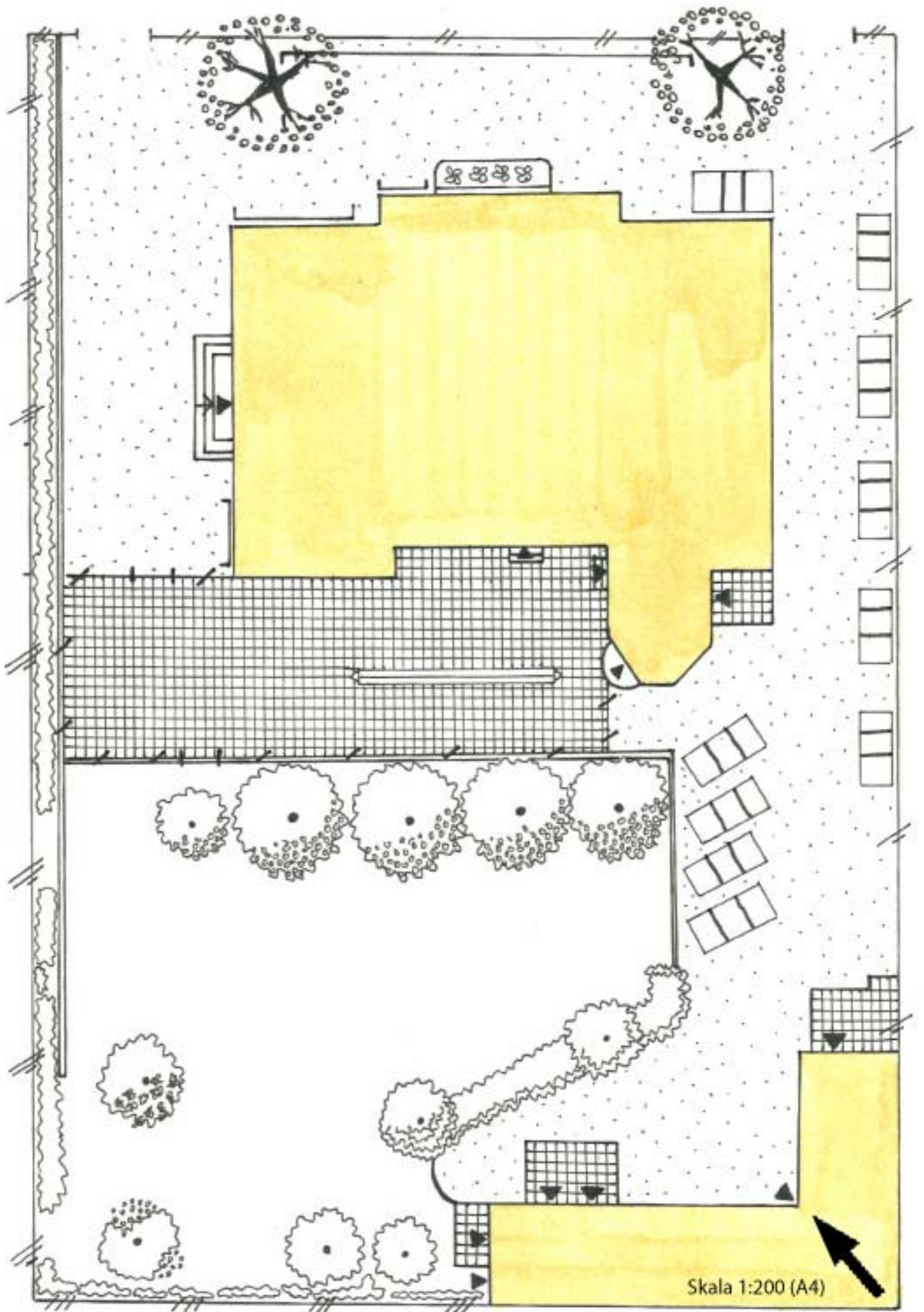
På de ytor där det inte finns plattor eller gräs är markmaterialet stenmjöl blandat med grus. Framför huvudentrén ligger stenkross ovanpå stenmjölet. Belysningen på gården är ganska dålig och består av entrébelysning till huvudentrén, markisbelysning på uteplatsen samt en lampa vid pub ingången.<sup>19</sup>

### Teckenförklaring

	Alm		Gräsmatta		Gunnebostängsel
	Plommonträd		Stenmjöl/grus		Järnstaket
	Päronträd		Plattlagd yta		Grönmålat staket
	Lönn		Byggnad		Vitmålat staket
	Äppelträd		Bil		Nytt järnstaket
	Björk		Cykelställ		Träplank
	Fläderbuske		Markis		
	Syrenhäck		Perennplantering		
	Snöbär				

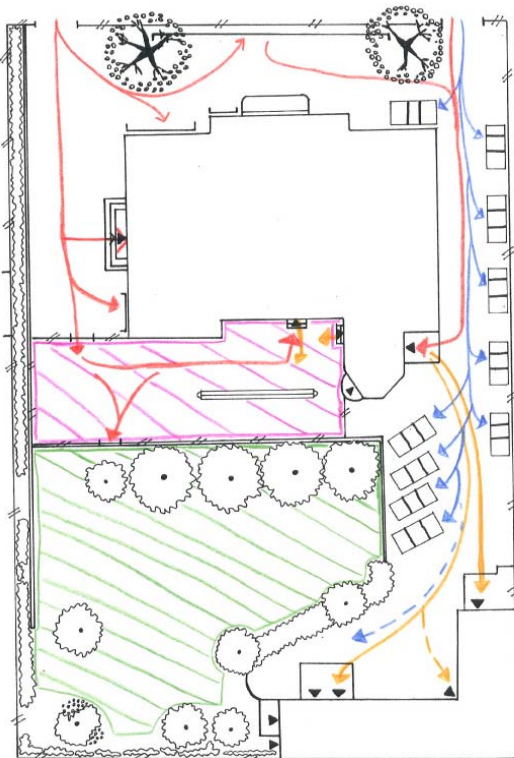
<sup>19</sup> Observationer på Gästrike-Hälsinge nations gård





## 4. Analyser

### 4.1 Rörelse och aktivitet



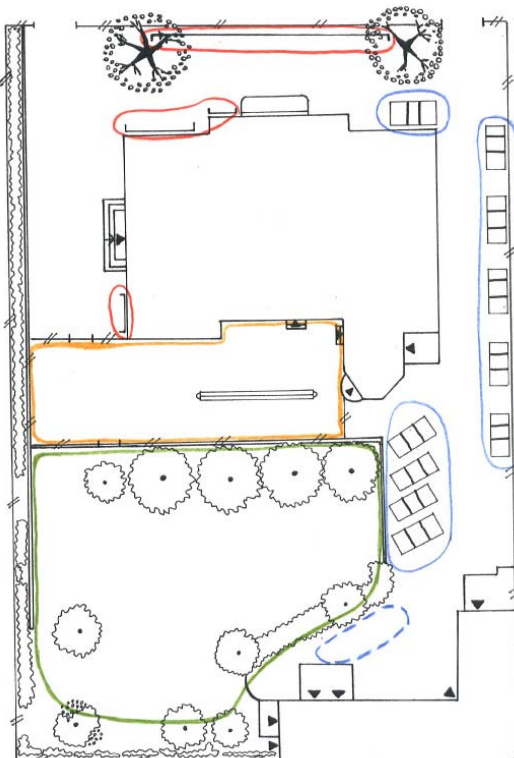
#### Teckenförklaring

- Rörelse för besökare till nationen
- Rörelse av bilar
- ▨ Hårdgjord aktivitets yta
- ▨ Grön aktivitets yta
- Rörelsemönster för jobbare

Den mesta utomhusaktiviteten sker på sommaren och då främst på baksidan av huset. På den plattlagda yta är det främst servering som sker, det finns bord och stolar uppställda. Ytan är inhägnad så att nationen kan ha utskänkning av alkohol här. Det resulterar i att många människor rör sig på denna yta. Gräsytan används till fotboll och kubbspel, att dricka fördrinkar på och solbad.

Det är mycket rörelse överlag på tomten, människor går till och från ingångarna, soprummet, garaget, cykelparkeringarna. Bilar parkerar på den östra delen av gården vilket resulterar i mycket trafik där.

### 4.2 Användning



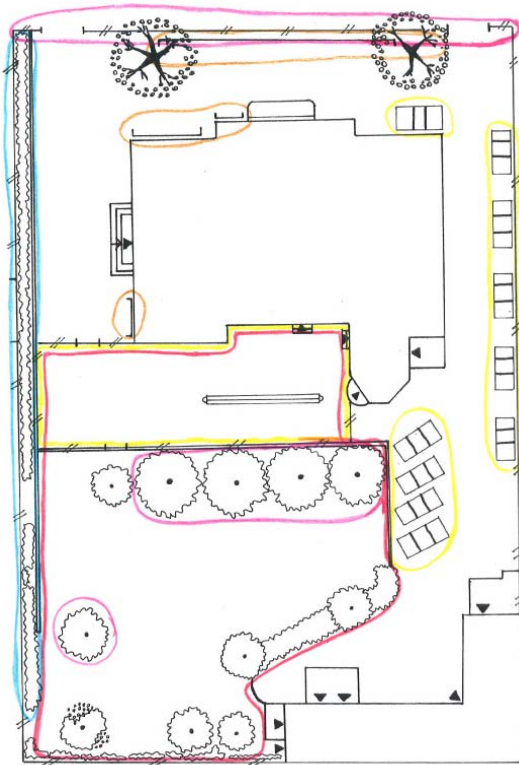
#### Teckenförklaring

- ▨ Gräsyta
- ▨ Cykelparkering
- ▨ Bilparkering
- ▨ Utskänningsområde

Framsidan av gården används till cykelparkering. Den östra sidan används till bilparkering. Baksidan har två användningsområden. Den plattlagda ytan används till servering och är inhägnad så att den kan användas som utskänningsområde. Gräsytan används till solning, lek och spel samt att dricka fördrinkar i. Stora delar av gården används inte till annat än transportsträcka.



### 4.3 Värde



#### Teckenförklaring

- Ekonomiska värden
- Historiska värden
- Stämning/trivsel värden
- Avskärmning/trivsel värde
- Cykelparkering

När jag analyserade gårdens värde gjorde jag det utifrån tre olika infallsvinklar, ekonomiskt värde, historiskt värde och trivselsvärde.

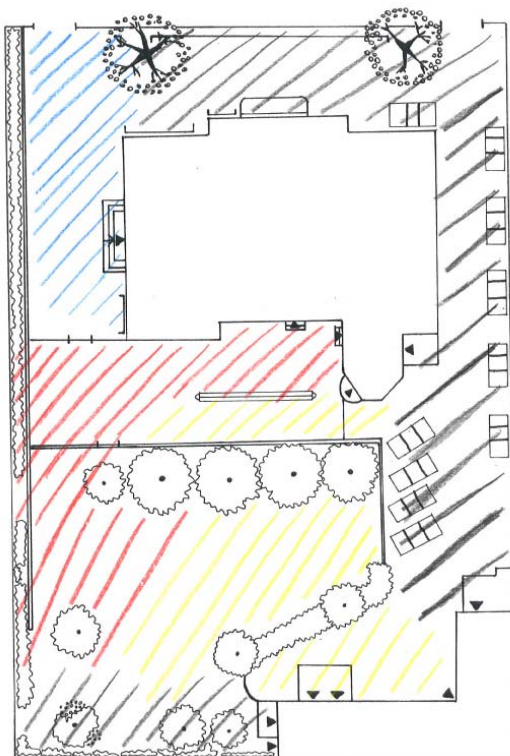
De historiska värdena är gjutjärnsstaketet på framsidan, de gamla fruktträden på baksidan och lönnen som är ett vådräd. Alla tre ger en förståelse för hur nationen sett ut förr. Staketet har alltid funnits där och är en gåva, träden påminner om den tid de hela området var slottspark.

Ekonomiska värden är främst parkeringsplatserna som nationen hyr ut men även uteserveringen där restaurang bedrivs på sommaren.

Trivselsvärdena är de gröna ytorna och uteserveringen. Båda tillför nationen mycket. De gröna ytorna ger lugn och ramar in. Plattytan ger möjlighet att sitta bekvämt utomhus.

Även cykelparkeringarna har ett värde då de ger möjlighet att parkera sin cykel på bra avstånd från centrum, samt att man lätt kan ta sig till nationen utan att behöva leta länge efter en cykelparkering.

### 4.4 Sol och skugga



#### Teckenförklaring

- Skugga hela dagen
- Eftermiddagssol
- Förmiddagssol
- Sol hela dagen

Framsidan har skugga hela dygnet, den östra sidan skuggas av träd från granngården och har även den skugga dygnet runt. Resten av gården har sol antingen på morgonen eller på kvällen. Den västra sidan av trädgården har sol nästan hela dygnet.

## 5. Syntes

### 5.1 Förslag till ny utformning

#### Teckenförklaring

Befintliga träd		Perennplantering			Järnstaket
Bef. buskage		Plattlagd yta			Grönmålat staket
Nyplanterat träd		Stenmjöl/grus			Vitmålat staket
Nyplanterad buske		Gräsmatta			Nytt järnstaket
Nyplanterad häck		Byggnad			Träplank
Lusthus		Bil			
Kruka med perenner		Spaljé			
		Cykelställ			
		Bänk			
		Markis			

#### Planteringsplan

##### Träd

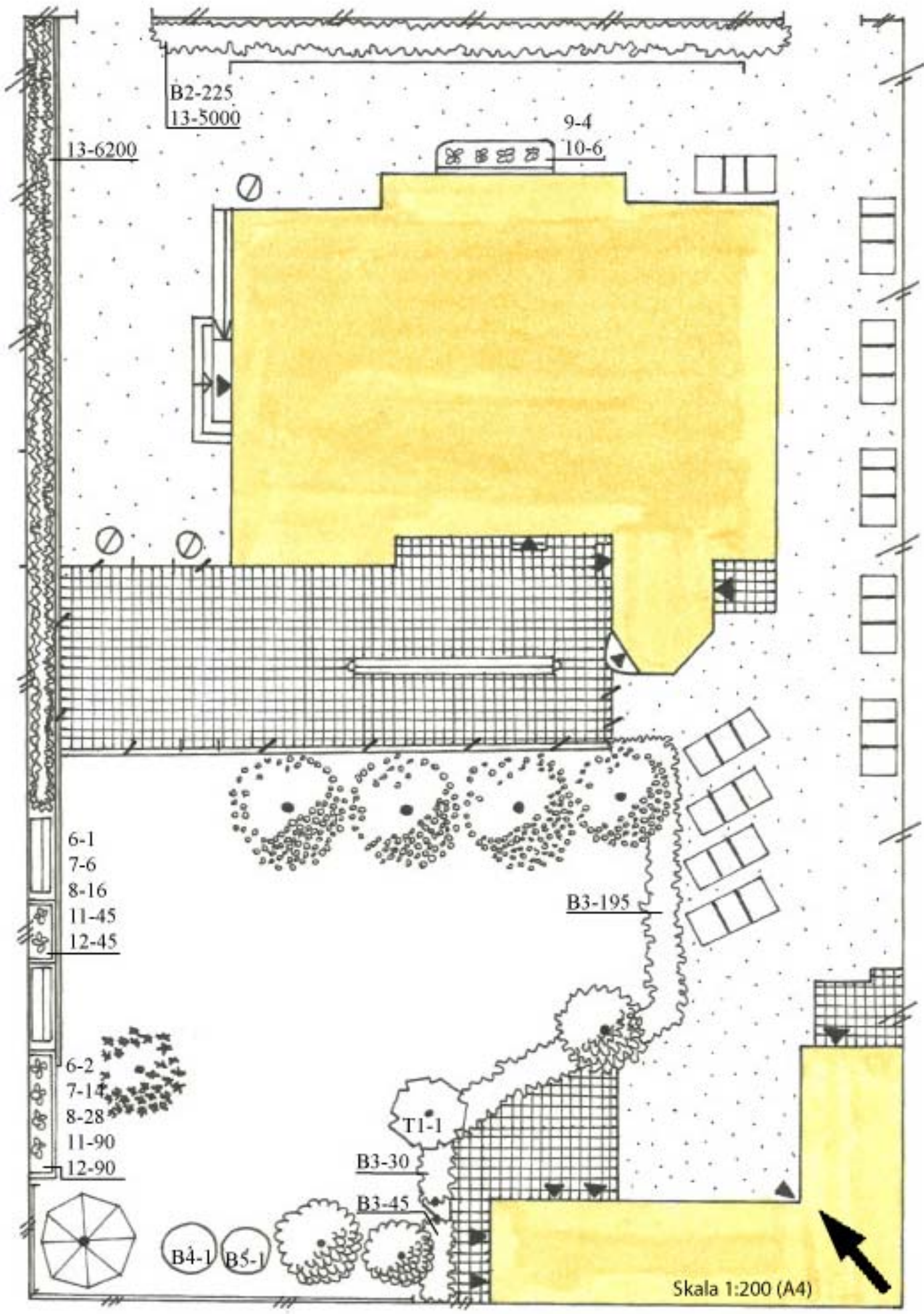
Nr:	Namn:	stl.	Antal
1	Prunus 'Accolade' Japanskt körsbär	14-16 co	1

##### Buskar

Nr:	Namn:	c/c	Antal
2	Cotoneaster lucidus Häckoxbär	25	225
3	Symphoricarpos albus ssp. laevigatus Snöbär	25	270
4	Ribes rubrum Röda vinbär		1
5	Ribes nigrum Svarta vinbär		1

##### Perenner och lökväxter

Nr.	Namn:	c/c	Antal
6	Rosa 'Flammentanz'		3
7	Alchemilla mollis Jättedaggkåpa	40	20
8	Papaver croceum Sibirisk vallmo	25	44
9	Athyrium filix-femina Majbräken	50	4
10	Dryopteris erythrosora Blodbräken	40	6
11	Tulip 'Formosa'	15	135
12	Tulip 'Apeldoorn Red'	15	135
13	Chionodoxa forbesii Baker Vårstjärna	200/m <sup>2</sup>	11200
14	Lonicera x brownii 'Dropmore Scarlet' Eldkaprifol	30	60





Den nya gården påminner mycket om den gamla då jag använt mig av de befintliga gränserna. På framsidan av gården tas de båda björkarna ner och en häck planteras utmed staketet. Detta för att lyfta fram fasaden och för att återknyta till historien då det inte fanns några träd. Planteringsytan på framsidan kompletteras med ormbunkar för att få höjd och rörelse. Cykelparkeringen flyttas så att alla cykelställ samlas innanför häcken. Detta gör att gården får ett öppnare intryck och att den inte kommer att upplevas som skräpig och oorganiserad.

Vårlökar planteras under häcken på framsidan samt under syrenbuskaget. Detta för att ge våren en chock start, skapa färg redan tidigt på säsongen och ge ett inbjudande intryck när allt annat är grått.



*Nationens nya framsida. När björkarna försvunnit framträder fasaden bättre. Cykelparkeringen placeras bakom häcken. Gården känns mer organiserad och som en enhet.*

Markbeläggningen på framsidan, den östra sidan och den västra kortsidan blir enhetlig och av stencykling. Entrén får en handikappramp.

Den plattlagda ytan på baksidan läggs om, alla plattor blir samma storlek och marken riktas för att få en jämn yta utan sättningar.

Det lilla stamskadade äppelträdet, all sly mot den södra kanten, fläderbusken samt en del av syrenbuskagen tas bort. Almen tas ner i förebyggande syfte, men ersätts av ett Japanskt körsbär, som tillför blomprakt på våren.

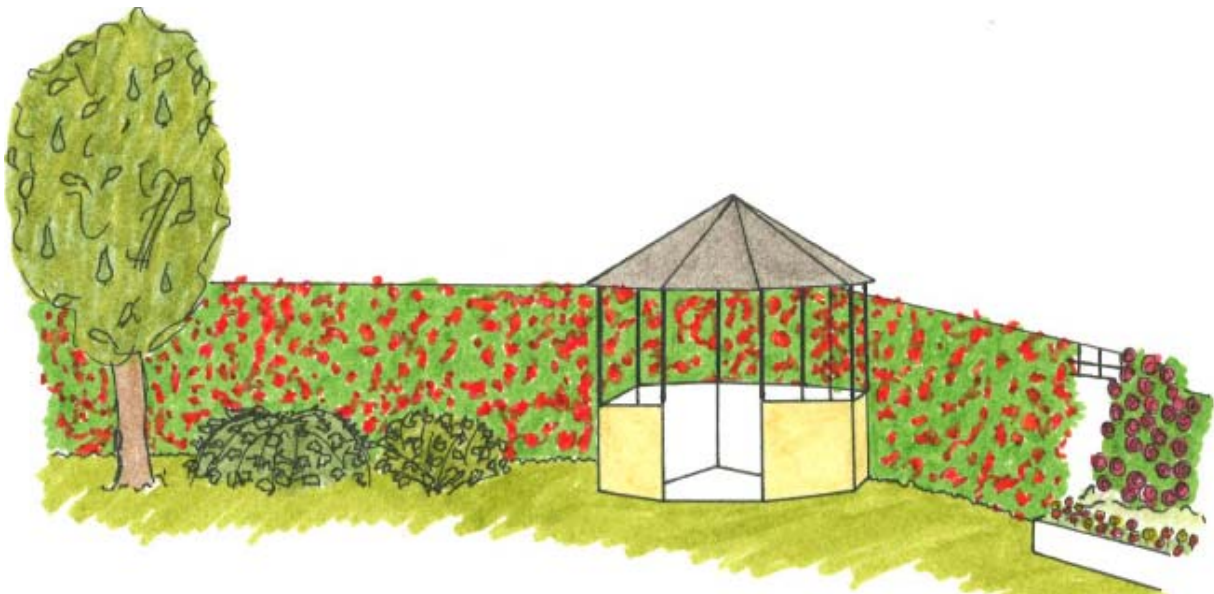
Längsmed hela den östra gräsmattekanten planteras buskage som täcker för insyn och ger en lummig karaktär. Genom att plantera buskar skymmer man bilarna som finns parkerade på gården. Detta gör att gästarna får en trevligare utsikt. Gården ramas in och den kan bli möjligt att söka ett permanent utskänkningsstillstånd för hela baksidan av huset. En öppning med en grind finns mot det södra hörnet av häcken.



*Vy över gräsmattan med den nya häcken som ramar in. Nu slipper gäster att se bilarna och skräpet. Intrycket blir lugnare och mer harmoniskt. Här kan man också se effekten av att almen tagits ned och ersatts med ett japanskt körsbär. Blomprakt införs och området blir soligare.*

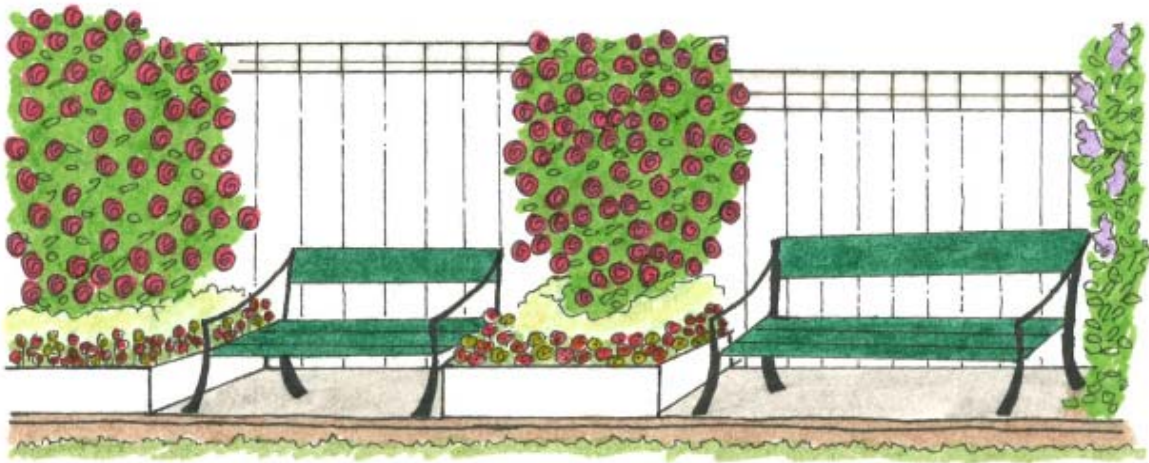
Gunnebstängslet mot söder tas bort och ersätts av ett träplank, likadant som det mot väster. Framför hela den södra delen av planket och en bit in på det västra planket placeras en spalje där det växer eldkaprifol.

I stället för fläderbusken planteras en rödvinbärsbuske och en svartvinbärsbuske. I det sydvästra hörnet av gården placeras en åttkantig paviljong.



*Eld kaprifolen bildar en flammande vägg. Gården får en grön rygg. Lusthuset har utsikt över gården och här kan gästerna avnjuta en punsch eller bara mysa till doften från kaprifolen. Det skräpiga ovårdade intrycket försvinner och ersätts av en känsla av omhändertagande. Genom att plantera växter med olika blomning skapas olika rum i trädgården.*

Längsmed det västra planket anläggs två stycken upphöjda planteringar, dessa förses med en sittvänlig kant, mellan dessa placeras bänkar. I planteringarna finns perenner i nationens färger rött och gult samt klängrosor. Alla slipers kring området rätas upp.



*Bänkar och planteringsytor i solen. Till höger i bild skymtar syrenhäcken som skapar en vägg mot resten av gården och gör sittplatsen mer skyddad. På våren blommar tulpaner i rött och gult i planteringslådorna samt i perennplanteringen på framsidan.*

Framför ingången till soprummet och runt det sydvästra hörnet på uthuset läggs en ny plattytta, detta för att förenkla sopheringen och accessen till förvaringsutrymmen och soprum.

Tre stycken stora krukor planteras med perenner och vintergröna växter. Dessa ställs framför ingången till uteplatsen och vid det norra hörnet av huset för att skapa ett välkomnande intryck och få in mer blomning på gården.

Den östra sidan av gården behålls som den är. Detta på grund av att nationen vill ha kvar inkomsten det ger att hyra ut parkeringsplatser.

### **5.1.1 Funktionalitet**

Gården kommer att fortsätta fungera som solningsplats, umgängesplats, uteservering och fotbolls/kubbplan. Genom att plantera buskage runt hela tomten skapar man en tydlig gräns till de andra ytorna.

Framsidan blir mer funktionsduglig då man strukturerar upp cykelparkeringen samt bygger en ramp till huvudentrén. Gården och huset blir mer inbjudande.

### **5.1.2 Estetik**

Gården blir genom den nya utformningen mer symmetrisk. Allt sly tas bort och det bakre staketet får samma utformning som det närliggande. Detta skapar ett helhetsintryck och gör att gården uppfattas som mer ordnad och lugn. Att ha en spaljé med klättrväxter ger ett helhetsintryck av gården som grön och lummig. Häcken som inramar ger samma intryck.

Framsidas häck gör att husfasaden lyfts fram. Häcken ger ändå en känsla av växtlighet. Detta samspelar med områdets karaktär som är grönt och lummigt.

Gestaltningen med ett genomgående markmaterial, stenmjöl, och tillrättlagda plattor samt inramningar av hela gården ger en bättre sammanhållning och den kommer att upplevas som mer harmonisk och lugn.

### 5.1.3 Ekonomi

Gestaltningen av gården är sådan att den går att göra i flera olika omgångar. Man kan göra en del i taget utan att hela konceptet faller. Detta gör att kostnaderna kan spridas ut över en längre tidsperiod om så önskas.

Gestaltningen handlar också om att komplettera och rusta upp istället för att göra om helt.

### 5.1.4 Skötsel

Skötseln av gården innefattar att klippa gräs, klippa buskar och beskära träden. Perennplanteringarna bör ogrärensas de första åren men skall därefter bara behöva ses över ibland.

## 5.2 Skötselplan

**Mål:** Att få en lummig, grön, välmående gård. Träd och buskar ska vara friska och underhållna. En variation av växtmaterial med perenner, träd och buskar ska finnas.

### Åtgärder:

**Övergripande:** Alla ytor med växter ska tillföras näring på våren.

**Mark:** Markmaterialet ska på hela gården vara stenmjöl. Stenmjölet kan ruggas vid behov för att ge en ny fräsch yta.

De delar av gården som har plattor ska underhållas och sopas rena från skräp med jämna mellanrum då detta är nödvändigt.

**Gräs:** Gräsmattan ska klippas med jämna mellanrum då det anses lämpligt. Intrycket ska vara en välvårdad gräsmatta.

### Befintliga träd:

*Malus x Domestica*, Äpple, *Prunus x domestica*, Plommon, *Pyrus communis*, Päron:

Fruktträden ska föryngringsbeskåras det första året. Därefter ska en lätt underhållningsbeskärning ske vartannat år i perioden Augusti - September.

Målsättningen är att träden ska må bra, bidra med en lätt skuggbildande grönska på sommaren och ge en lummig karaktär till gården.

*Acer platanoides*, Lönn: Lönnen är nationens vårdträd och ska därför ägnas extra uppmärksamhet. Lönnen ska beskåras genom en utgallring av kronan och en lätt underhållningsbeskärning när detta är nödvändigt. Den skall dock ses till en gång på hösten under perioden Augusti – September.

Målsättningen är att bygga upp en stor frisk krona, som ändå släpper igenom en del ljus. Trädet ska bidra med en skuggbildande grönska och ge gården en lummig grön karaktär.

### Nyplanterade träd:

*Prunus 'Accolade'*, Japanska körsbär: Trädet ska planteras på hösten och beskåras följande vår. Då skall trädets skåras tillbaka för att bromsa knoppsprickningen och ge trädet en chans att etablera sig bättre.

Följande år ska trädet ses över och om det behövs gallras ur. Efter etableringen ska trädet underhållningsbeskåras vartannat år under perioden Augusti – September. Detta för att bygga upp en vacker krona och stimulera till en riktig blomning.

Målsättningen är att få ett tidigblommande träd som klickar igång våren i trädgården samt att bibehålla trädgårdens grundstruktur med fruktträd.



### **Befintliga buskar:**

*Symphoricarpos albus ssp. laevigatus, Snöbär:* Det befintliga beståndet snöbär ska skäras ned till en höjd på 5 – 10cm ovan marken på våren första året. Därefter ska den när den nått önskad höjd cirka 1,5m, bredd vid basen på 1,2 – 1,5m och bredd vid toppen på cirka 1m beskäras så att den håller formen och höjden. Buskaget ska fungera som klippt häck och inte tillåtas att växa fritt.

Buskaget måste, för att behålla formen, beskäras två gånger per år, en gång på våren och en gång på hösten.

Målsättningen är att skapa en frisk klippt häck som skärmar av mot parkeringen och uthuset. Häcken ska också ge en grön karaktär till området och förstärka intrycket av lummighet.

*Syringa vulgaris, Syren:* Syrenbuskaget föryngringsbeskärs förra året. Nu måste buskaget gallras och underhållningsbeskäras. En ny föryngringsbeskärning skall ske med 15-20 års mellanrum.

Målsättningen är att skapa en grön vägg med riklig blomning, samt att få fräscha välmående plantor.

Marken under buskaget bör få näring varje år, detta kan ske genom att nedfallna löv lämnas kvar till förmultning.

### **Nyplanterade buskar och klätterväxter:**

*Cotoneaster lucidus, Häckoxbär:* Häckplantorna som planteras på framsidan av huset ut mot vägen skall etableringsbeskäras första våren efter plantering. Då ska plantan skäras ned till 10 – 20cm över marken.

Efter etableringen ska häcken, när den nått samma höjd som järnstaketet och en bredd på cirka 1m, beskäras varje senovinter. Den ska också trimmas i Augusti – September. Detta för att behålla formen och sin karaktär.

Målsättningen är att skapa en grön vägg ut mot vägen för att behålla områdets karaktär med mycket grönska.

*Lonicera x brownii 'Dropmore scarlet', Eldkaprifol:* Kaprifolen skall underhållningsbeskäras då den börjar se risig ut. Beskärningen tar bort gamla risiga grenar och glesar ut så att nya skott får en chans att växa.

Målsättningen är att skapa en grön, blommande, doftande vägg mot söder. Att ge gården ett grönt intryck samtidigt som blomning tillförs.

*Ribes nigrum, Svarta vinbär, Ribes rubrum, Röda vinbär:* Plantorna ska på våren efter plantering etableringsbeskäras. De skärs då ner till en höjd på 10-15cm över marken. Följande vår sker en utgallring av årsskotten. Det går sedan att lämna plantorna orörda några år. Underhållningsbeskärning skall ske med 15-20 års intervall.

Målsättningen är att skapa friska starka buskar som ger fin skörd.

*Symphoricarpos albus ssp. laevigatus, Snöbär:* De nyplanterade plantorna skärs på våren efter plantering ner till en höjd av 5-10cm ovan mark. Därefter behandlas de som de gamla redan etablerade plantorna, se ovan.



### **Perenner:**

*Planteringar:* I perennplanteringarna på gården är det viktigt att plantera tätt från början så att ogräs inte har en chans att komma upp. En viss ogrärensning kommer att behövas i början innan plantorna tagit sig.

Höga plantor ska klippas ned på hösten efter att de blommat över. Rosenbuskarna ska etableringsbeskäras den första våren. Därefter kan de beskäras vid behov så att de inte blir för höga.

Alla perennplanteringar skall tillföras näring på våren. Planteringarna ska vattnas vid behov.

*Krukor:* Perennplanteringarna i krukor ska gödslas varje vår. De vintergröna växterna kan stå kvar ute hela året. Runt omkring dessa nyplanteras blommade växter varje år.

Planteringarna ska vattnas vid behov, dock minst en gång i veckan.

*Lökväxter:* När lökväxterna blommat över lämnas de kvar som de är, annan växtlighet kommer täcka bladen och näring återförs på detta sätt till marken.

## **6. Avslutande diskussion och reflektion**

Mitt val av metod grundade sig på var jag trodde att det fanns störst chans att hitta relevant fakta. Att söka efter material i arkiv kändes väldigt naturligt vad det gällde att hitta information om nationen förr i tiden. Litteraturstudier var också en väldigt självklar metod. Om det fanns något skrivet om nationen, och det visste jag att det gjorde, så kunde jag alltid hoppas på att gården fanns omnämnd. När det gäller att hitta fakta om hur det var förr har jag även pratat med personer som var aktiva förut. Dessa samtal har varit halvstrukturerade då jag haft frågor att utgå ifrån. Jag kan känna att jag borde ha pratat med fler personer som var aktiva förr, då detta gav mig väldigt mycket.

Att observera, dokumentera och analysera kändes också väldigt naturligt eftersom gestaltningen måste utgå ifrån det befintliga. Det kändes även extra viktigt att utgå ifrån det befintliga eftersom den nya gestaltningen förhoppningsvis kommer att genomföras och då inte får kosta så mycket.

Arbetet blev mer omfattande än jag hade trott att det skulle bli. Det tog mig lång tid att leta i arkiv, speciellt då i Gästrike-Hälsinge nations arkiv. Jag hade trott att jag skulle hitta mer material i form av bilder där, men dessvärre blev det inte så. Stadsarkivet blev också en besvikelse då de inte hade några bilder utan mest kartor, dock ingen av relevans för mig. Däremot hade de ett borrhingsprotokoll så att jag fick reda på markförutsättningarna, vilket var väldigt bra. Men det var inte vad jag förväntat mig.

Jag hade från början en ganska klar bild av vad jag ville göra med gården och var det fanns behov som behövde åtgärdas. Den bilden förändrades inte nämnvärt efter att jag pratat med andra aktiva på nationen. Min inspiration har kommit från att göra en lättöverskådlig gård där alla dagens aktiviteter på ett bra sätt kan få plats. Nationen hade också önskemål om fler parkeringsplatser och någon typ av vatten. Ingen av dessa idéer har jag känt skulle tillföra gården något då parkeringsplatser skulle ta bort mycket utav det gröna och vatten skulle vara allt för svårskött.

Jag vet inte om utgången utav arbetet skulle ha förändrats om jag gjort en Lynch-karta, eller en SWOT. Jag kan i efterhand se att det kanske varit bra att göra en SWOT då det möjligtvis hjälpt mig att klarare se vilka platsens styrkor och svagheter var. Problemet här har kanske varit att jag är så hemmastadd på nationen. Jag vet mycket om den och har upplevt dess styrkor och svagheter. Det innebär att det för mig ofta är självkart vad som behöver göras och vilka styrkor respektive svagheter gården har.

En annan sak som varit jobbig under arbetet och som påverkat utgången är tiden. Det har varit lite tid till allt det jag ville göra och jag har efterhand som arbetet fortskred tvingats göra omprioriteringar och verkligen fundera över vad jag vill med arbetet. En av de sakerna har varit en belysningsplan. Jag hade gärna jobbat med belysning och hur den kan påverka gården men känner inte att tiden har räckt till det.

Pressen på att bara skriva ett visst antal ord har även en varit jobbig. Jag känner att min gestaltning inte fått de förklaringar den förtjänar då det finns mycket annat viktigt som måste tas med.

Det måste dock sägas att jag är väldigt nöjd över den gestaltning jag till slut kom fram till. Det känns som om den uppfyller nationens behov samtidigt som den tillför en estetisk dimension som inte funnits där innan. Platsen har blivit mer organiserad, lugn och tydlig.

## 7. Källförteckning

### Muntliga källor

#### *I författarens ägo*

- Egna anteckningar från samtal med
  - Hultén, Niklas, 8/5 2008
  - Johansson, Torsten, 4/5 2008
  - Åberg, Ingrid och Åberg, Nils-Erik, 1/5 2008

### Arkiv

#### *Gästrike-Hälsinge nations arkiv*

- Fotografier
  - Karta från 1880
  - Nationshuset förr i tiden, två bilder
  - Nationens medlemmar i dess trädgård

#### *Uppsala Stadsarkiv, Uppsala*

- Borrningsprotokoll medföljande teknisk beskrivning om byggnadslov, Byggnadsnämnden i Uppsalas beslut 21/4 1949 (170170 och 170171)

#### *Upplandsmuseet, Uppsala*

- Fotografier
  - Nationen förr i tiden, sök nr. AS2208
  - Nationen förr i tiden, sök nr. OD13

### Böcker

Bergman, Mats, Montelius, Jan-Olof, *Nationshusen i Uppsala* (Uppsala: Almqvist & Wiksell, 1977)

Francki, Kristina, "Slottets trädgårdar", i *Uppsala slott – Vasaborgen*, red. Bernt Douhan, (Stockholm: Almqvist & Wiksell, 1990)

Högberg, Paul, "Gästrike-Hälsinge nations hus", i *Nationshusen i Uppsala*, red. Albin Roosval, (Stockholm: E.Lundquist bokförlag, 1915)

## 8. Figur- och bildförteckning

Figur 1 Tolkning av hur slottsträdgårdarna kan ha varit förlagda, gjord av Kristina Francki. Francki, Kristina, "Slottets trädgårdar", i *Uppsala slott – Vasaborgen*, red. Bernt Douhan, (Stockholm: Almqvist & Wiksell, 1990), s. 156

Figur 2 Tolkning av hur slottsträdgården kan ha sett ut, gjord av Kristina Francki. Francki, Kristina, "Slottets trädgårdar", i *Uppsala slott – Vasaborgen*, red. Bernt Douhan, (Stockholm: Almqvist & Wiksell, 1990), s. 161

Figur 3 "Karta öfver Upsala sammandragen och utgifven af Robert Schumburg år 1882"  
Gästrike-Hälsinge nations arkiv, Trädgårdsgatan 9, Uppsala

Bild 1 Högberg, Paul, "Gästrike-Hälsinge nations hus", i *Nationshusen i Uppsala*, red. Albin Roosval, (Stockholm: E.Lundquist bokförlag, 1915), s. 47

Bild 2 Fotografi av *Dahlgren, Alfred*, Gästrike-Hälsinge nations arkiv, Trädgårdsgatan 9, Uppsala

Bild 3 Fotografi av *Larsson, A.* Gästrike-Hälsinge nations arkiv, Trädgårdsgatan 9, Uppsala

Bild 4 Fotograf okänd, Gästrike-Hälsinge nations arkiv, Trädgårdsgatan 9, Uppsala

Bild 5 Bergman, Mats, Montelius, Jan-Olof, *Nationshusen i Uppsala* (Uppsala: Almqvist & Wiksell, 1977), s. 72

Bild 6 Bergman, Mats, Montelius, Jan-Olof, *Nationshusen i Uppsala* (Uppsala: Almqvist & Wiksell, 1977), s.73

Övriga fotografier, planer och teckningar i rapporten gjorda av författaren.