



**Examensarbete inom Lantmästarprogrammet 2004:17**

# **ARBETSRATIONALISERING GENOM SAMARBETE - EN FALLSTUDIE**

## **WORK RATIONALIZATION THROUGH COOPERATION - A CASE STUDY**

**Henrik Carlsson**

**Handledare: Universitetsadjunkt Jan Larsson  
Examinator: Universitetsadjunkt Jan Larsson**

**Sveriges lantbruksuniversitet  
Institutionen för jordbrukets biosystem och teknologi Alnarp 2004**

# INNEHÅLLSFÖRTECKNING

INNEHÅLLSFÖRTECKNING .....	1
SAMMANFATTNING .....	2
SUMMERY .....	3
1.1 BAKGRUND .....	4
1.2 MÅL .....	5
1.3 SYFTE .....	5
1.4 AVGRÄNSNINGAR .....	5
1.5 METOD .....	5
2. FÖRUTSÄTTNINGAR .....	6
2.1. JURSTA GÅRD .....	6
2.2. DJURSNÄS SÄTERI .....	6
2.3. NIBBLE GÅRD .....	7
3. LITTERATURÖVERSIKT .....	8
3.1 FÖRDELAR MED SAMVERKAN .....	8
3.2 NACKDELAR MED SAMVERKAN .....	9
3.3 FÖR ATT ÖVERLEVA MTR .....	9
3.4 NÅGRA NYCKELTAL .....	10
4. KOSTNADSANALYS .....	11
4.1 GRUNDDATA .....	11
4.2 GÅRDARNAS MASKINKOSTNADSFÖRDELNING .....	11
4.3 SAMARBETE .....	13
4.4 AVSKRIVNING .....	13
4.5 RÄNTEFÖRÄNDRINGAR .....	14
4.6 UNDERHÅLLSFÖRÄNDRINGAR .....	14
4.7 FÖRVARING, SKATT OCH FÖRSÄKRINGAR .....	15
4.8 DRIVMEDEL .....	16
4.9 UTHYRNING AV MASKINER .....	16
4.10 INHYRNING AV MASKINER .....	17
4.11 ARBETE .....	17
4.12 TOTAL BESPARING INKL ARBETSTID .....	18
4.13 MASKINKOSTNAD PER KG .....	19
5. DISKUSSION .....	20
KÄLLFÖRTECKNING .....	21

JURSTA GÅRD	BILAGA 1
DJURSNÄS SÄTERI	BILAGA 2
NIBBLE GÅRD	BILAGA 3
JURSTA GÅRD NY	BILAGA 4
DJURSNÄS SÄTERI NY	BILAGA 5
NIBBLE GÅRD NY	BILAGA 6

## SAMMANFATTNING

För att kunna vara med i framtiden måste vi tjäna pengar, ett sätt till bättre lönsamhet är att få ner de fasta kostnaderna.

Detta arbete belyser vad ett maskinsamarbete skulle betyda rent ekonomiskt för växtodlingen. Genom en fallstudie på tre gårdar i Södermanland har vi här ett verkligt exempel på hur det kan se ut i dag och hur det skulle kunna se ut imorgon.

Gårdarna är tre växtodlingsgårdar som har lite olika inriktningar. Jursta gård, 155 ha, Djursnäs säteri, 215 ha har huvudinriktning på spannmål och oljevaxter och Nibble gård, 340 ha odlar i huvudsak vall och en del spannmål.

Genom att jämföra olika nyckeltal såsom avskrivning, ränta, underhåll, förvaring, bränsle, inhyrning och uthyrning ser man väl hur ett maskinsamarbete påverkar ekonomin.

Ett bra sett att se ekonomin är maskinkostnad per kg producerad vara. Här ser man stora möjligheter för gårdarna som sänker sina kostnader markant.

## SUMMARY

To be a part of the future we have to make a profit, one way to improve the profit margin is by reducing the fixed costs. This paper discusses the financial results of equipment cooperatives in crop production. Through a case study of three farms in Södermanland, we have an example of how it can look today and how it could look tomorrow. The three farms are crop-producing farms with slightly different orientation. Jursta Gård, 155 hectares, and Djursnäs Säteri, 215 hectares, have grains crop and oilseed crops as the main crops, and Nibble Gård, 340 hectares, mostly have pasturelands and some grain crops. By comparing different key performance indicators such as: write-offs, interest, maintenance, storage, fuel, and temporary rentals, you can clearly see how a equipment cooperative affects the financials. A good way to see the financial benefit is by calculating machine expense per kilogram produced. Here you see large opportunities for the farms as they reduce their costs significantly.

# 1. INLEDNING

## 1.1 BAKGRUND

Världen är i förändring och vi med den, 1 januari, 2005 har politikerna valt att ändra på våra förutsättningar. Att vi står inför stora förändringar inom svenskt lantbruk är helt klart. Det gäller att anpassa sig och det är nu vi måste göra det för att kunna fortsätta att vara konkurrenskraftiga i ett internationellt perspektiv. När vi nu går mot en avreglerad marknad så det gäller att vara med på åt vilket håll utvecklingen går. Utvecklingen går inte bara åt ett håll utan åt alla möjliga håll så därför måste man tänka igenom åt vilket håll man vill vara med och utveckla sitt företag och företagande.

Det finns två inriktningar som är lite mer övergripande dessa är nisch eller bulkproduktion. För att hänga med och driva företag med produktion så måste man utnyttja maskinerna mer optimalt. Endera skaffa sig själv såpass mycket mark att man utnyttjar maskinerna till max eller samarbete med närliggande lantbruksföretagare. Grunden inom allt företagande är dock att man tjänar pengar och är road av inriktningen, är det inte så är det dags att hoppa av.

Ett problem som växtodlingsföretagare i dag är hur man ska hantera personalfrågorna när man har en så ojämn arbetsbelastning under året. Nyanställningar är alltid ett dilemma, hur kommer personkemin att stämma? kommer det bli mycket sönderkört? osv. samtidigt som man får ny kunskap till företaget som gör att man utvecklas vidare.

Det är inte många som är intresserade av att jobba långa dagar mellan april och november och sen gå arbetslösa under resten av året. De flesta människor vill ju vara lediga under den underbara sommaren för att sen jobba under vinterhalvåret. Att lära upp ny personal tar tid och kostar pengar därför är det av stor vikt att vi utvecklar verksamheten så att vi slipper ifrån säsongsanställda.

Ett sätt att minska på säsongsanställningarna kan vara att samarbeta mellan olika gårdar. Det är ju så att många sysslor går mer än dubbelt så fort om man är två. På Södertörn i Södermanland där huvudgrödorna är spannmål och vallodling är kostnaderna för maskiner en stor del av omkostnaderna i odlingen.

Om man kan utnyttja maskinerna på de olika gårdarna maximalt så kan man frigöra kapital när man säljer de maskiner som är överflödiga.

Vissa saker är svåra att påverka som enskild företagare bl.a. markpriserna runt den enskilda gården, kostnadsläget i närheten av storstäderna som det här fallet har en stor påverkan eftersom det bara är 5 mil till Stockholm. Ska man vara konkurrenskraftig mot andra branscher inom regionen måste man ha likvärdiga löner. Detta är ett problem för man får inte mer betalt för sina grödor här i förhållande till övriga landet. Fördel med denna placering är att man utan mellanhänder kan nischa sig och sälja foder till hästar eller bränsle till hushållen.

## 1.2 MÅL

Målet med arbetet är först och främst att se om det finns pengar att tjäna på ett maskinsamarbete. Är det så kan detta arbete ligga till en grund för fortsatta diskussioner utifrån en ekonomisk synvinkel. Att se hur många timmar som läggs ner i driften och hur man kan minska antalet timmar genom ett personal och maskin samarbete.

## 1.3 SYFTE

Syftet är att se om det finns ekonomi i ett större samarbete och mer konkret hur maskinparken kan te sig efter ett utökat samarbete. På den angivna arealen komma ner på minimalt antal arbetstimmar/ha och så god lönsamhet som möjligt.

## 1.4 AVGRÄNSNINGAR

Arbetet kommer att behandla hur man kan minska kostnaderna och tiden som man lägger ner på växtodlingen. Detta kommer enbart att beröra jordbruken Djursnäs, Jursta och Nibble. Eftersom alla tre gårdarna har verksamheter vid sidan om växtodlingen, inom t.ex. mjölkproduktion, jakter, eller ren entreprenad, som inte har direkt anknytning till växtodlingen kommer jag inte ta hänsyn till dessa verksamheter. Arbetet kommer inte att ta hänsyn till skatteeffekter vid försäljning av maskiner.

## 1.5 METOD

Inledningsvis kommer arbetet påbörjas med att läsa litteratur, speciell vikt läggs på tidigare examensarbeten från SLU samt tryckt material och tidskrifter som behandlar området, detta för att skapa ett grundläggande kunnande inom området. För att bli uppdaterad så kommer diskussion föras med aktiva konsulter inom näringen. Eftersom detta är en fallstudie så är lantbrukarnas synpunkter mycket viktiga i sammanhanget. En inventering av företagens maskiner kommer att genomföras och sen revideras så att en optimal maskinpark kan användas till alla tre gårdarna.

## 2. FÖRUTSÄTTNINGAR

Gårdarna som är med i fallstudien är Djurnäs Säteri en växtodlings gård på 225 ha, Jursta också en växtodlingsgård på 155 ha samt Nibble Gård med växtodling på 340 ha och 55 mjölkkor. Gårdarna är belägna i mellanbygd på Södertörn i Södermanland. Mellan de yttersta fälten är det ett avstånd på ca 1,2 mil. Gårdarna ligger på rad med angränsande fält från söder Djurnäs, Nibble och Jursta. Djurnäs och Jursta har sedan tidigare ett samarbete med vissa maskiner bl.a. såmaskin, spruta och gödnings-spridare. Med 710 ha odling totalt finns inga stora problem med avståndet när dagens traktorer går över 40 km/tim. Dessa tre företagare har envar ett gediget intresse för maskiner och dess vård, enligt lantbrukarna är viktigt att alla har samma syn på maskinvården om ett samarbete ska fungera.

### 2.1. JURSTA GÅRD

Jursta såg och entreprenad drivs av Leif Johansson, det är en entreprenadfirma med flera grävmaskiner och lastbil. Gårdens placering är precis efter riksväg 73 mellan Stockholm och Nynäshamn. Eftersom gården har en mycket läglig placering för att hyra ut byggnader så är de flesta byggnader uthyrda till extern verksamhet. Därav låga kostnader för byggnader som står oanvända. På gården bedrivs produktiv växtodling på 155 ha, till största delen arrenderad mark från Ogesta Säteri som angränsar mot gårdscentrat.

Växtodlingen är baserad på en fyraårig växtföljd varav 1/4 del av odlad areal är h-oljeväxter, h-vete, h-vete, träda. 50 % av total areal ligger i träda varav 1/3 del ligger fast pga. dålig arrondering. Gården har egen tork och lagringsmöjligheter till hela skörden vid behov. Arbetsbelastningen är till största delen på hösten där Leif och en säsongsanställd kör ca 670 timmar. Det är i snitt 4,3 timmar/ha. Såmaskinen, sprutan och gödnings-spridaren ägs till 42 % resterande del 58 % ägs av Djurnäs Säteri.

### 2.2. DJURNÄS SÄTERI

Djurnäs säteri är den sydligaste gården och omfattar växtodling på 215 ha som drivs av Mats Löfstedt. Gården har ett mycket naturskönt läge och delger detta till ditresta medborgare genom att ha jakter, äventyrscenter, konferenser och turridning. Jakter ligger i tiden och här kan man få äran att jaga vildsvin, älg, rådjur och sjöfågel m.m.

Målet med växtodlingen är att kunna ha en fyraårig växtföljd med 50 ha H-oljeväxter, 50 ha H-vete, 50 ha H-vete, 50 ha Träda. Det odlas även 15 ha vall för att försörja hästarna på gården med grovfoder. Gården har 15st hästar, islandshästar för turridning i närmiljön och travhästar för vinst på travbanan. På lantbruket finns det 1,5 tjänst. Då det inte finns jobb på gården sysselsätts en man inom närliggande industri med främst svetsjobb. Det bedrivs även en hel del vägunderhåll bl.a. snöröjning i Stockholm. Idag kör man ca 640 traktortimmar på gården. Detta

motsvarar enbart 3 timmar/ha. Man samarbetar idag med Jursta om spruta, gödningsslunga och såmaskin.

### **2.3. NIBBLE GÅRD**

Nibble gård drivs av Thomas Gustavsson, driften omfattar växtodling på 340 ha med huvudinriktning på grovfoder till hästar då framförallt hösilge i fyrkantsbal samt krossat korn och havre. En ny nisch är vete till fågelproduktion. Det finns också en fin kobesättning om 55 kor + rek. Företaget har också två stall varav ett hyrs ut i sin helhet och det andra drivs inom företaget med uthyrning om 16 boxar. Växtföljden är 5 årig, 3 årig vall (184 ha), h- vete(60 ha), havre/korn med insådd (60ha). Trädan (36ha) ligger permanent längst ut i periferin. Fram till 1998 var det höproduktion i småbal men eftersom det var arbetskrävande och marknaden för hösilage till hästar öppnade sig samtidigt som Nibble gård utvidgades med Säby Gård så är höproduktionen idag nerlagd.

Nibble gård har 4500 manstimmar på växtodlingen. Det sysselsätter i stort sett 2 heltid, och under säsong med pressen upp till 5 personer. Utav dessa 4500 timmar är det 3700 traktortimmar. Detta belastar varje ha utan ställtider upp till 9,8 timmar, stor del ligger på transport med balar under vintern. Med egen leverans ser man ett merpris i produktionen och sysselsättning för en man på heltid. På gården ser man utvecklingsmöjligheter inom foderproduktion då man har ett stort kundunderlag till sina basprodukter.



## 3. LITTERATURÖVERSIKT

### 3.1 FÖRDELAR MED SAMVERKAN

#### ***Lägre maskinkostna***

Genom att maskinen går fler timmar per år sänks kostnaderna per producerad enhet. Samarbete gör det lättare att anpassa maskinkapaciteten till arealen, kapaciteten kan optimeras (Neuman 1998).

#### ***Tillgång till bättre teknik***

Man får större möjligheter att investera i bättre teknik eller leja någon med bättre teknik. Man kan alltså öka skördeutbytet, minska spillet, höja kvalitén osv. med samverkan. Miljö och kvalitets krav kommer att medföra att vissa arbeten måste utföras med större precision och bättre teknik än tidigare (Lundin 1994).

#### ***Minskad läglighetskostnad***

Med samarbete eller med hjälp av maskinhållare kan man klara arbetstopparna bättre eller organisera så att det går snabbare (L. Neuman 1991). Genom större volymer kan man sälja till bättre priser (Andersson 2004)

#### ***Sparat arbete***

Genom samarbete kan man välja större maskiner och minska arbetstimmarna (Neuman 1991).

#### ***Tillgång till förarens kunskaper***

En maskinförare med lång vana och stort kunnande kan göra ett bättre arbete och öka utbytet. I många fall gör samverkan att arbetet kan organiseras bättre och bli mer effektivt (Neuman 1991).

#### ***Mindre kapital bundet i maskiner***

Man behöver inte investera i alla maskiner själv. Finansiering av verksamheten underlättas. Minskad risk särskilt när man satsar på nya maskiner eller metoder är det viktigt att minska den ekonomiska risken genom maskinsamverkan (Neuman 1991).

#### ***Bättre social miljö***

Uttrycket verkar kanske konstlat i maskinsammanhang. Men vid sidan av alla ekonomiska fördelarna framstår de sociala fördelarna med maskinsamverkan som allt viktigare. Lantbrukare som samarbetar betonar mer och mer hur mycket gemenskapen betyder. I en tid när man som lantbrukare utsätts för ekonomisk och psykisk stress, behöver man någon att prata med. Förutom en större gemenskap medför samarbetet också säkerhet. Olycksriskerna i lantbruket är som bekant många. Ensamarbete gör dem inte mindre (Neuman 1991).

## 3.2 NACKDELAR MED SAMVERKAN

En medalj har också en baksida och även maskinsamverkan har sina nackdelar. Erfarenheterna har ändå visat att om maskinsamverkan planeras väl, blir fördelarna större och nackdelarna mindre. Det är inte svårt att leta fram argument mot maskinsamverkan men det går också att bemöta argumenten, åtminstone till viss del (Neuman 1991).

### ***Jag vill inte vara beroende av andra***

Ett vanligt argument mot samverkan är att man vill rå sig själv, vara självständig. Många har valt bondeyrket och lantbruket för att få vara självständiga. Då kan oberoendet betyda mer än fördelarna med en bättre ekonomi och bättre gemenskap med andra lantbrukare. Å andra sidan kanske lantbrukarna måste inse att samverkan är nödvändig för att de ska få ekonomiska möjligheter att behålla sitt yrke och den livsform de valt (Neuman 1991).

### ***Då får jag inte arbetet gjort i rätt tid***

Många fältarbeten har viss läglighetseffekt. Utbytet minskar för varje dags försening efter den gynnsammaste tidpunkten. Läglighetskostnaden är olika för olika maskiner. Vissa arbeten är mer beroende än andra att utföras i rätt tid. Det är alltså svårare att ha en tröska tillsammans än en urintunna. Men med bra planering kan man övervinna svårigheterna. Det går att anpassa växtodlingen till maskinsamverkan. Kapaciteten på maskinen ska väljas så att alla berörda får sitt arbete utfört inom rimlig tid (Neuman 1991). Med dagens produktpriser, vid försäljning till bulkvara, är läglighetseffekten inte lika påtaglig (Johansson pers. medd. 2004).

### ***Det kostar pengar och leja***

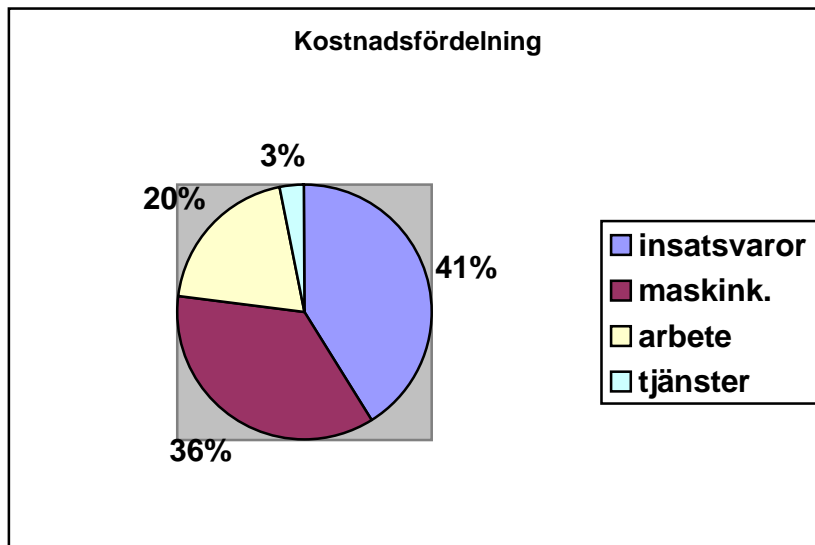
Tycker man att det kostar för mycket att hyra in en maskin har man säkert inte räknat på vad det skulle kosta att ha en egen (Neuman 1991).

## 3.3 FÖR ATT ÖVERLEVA MTR

Affärsmässighet är bland annat möjligheten till goda intäkter. Du måste kunna avsätta spannmålen på marknaden till ett tillräckligt bra pris. Så företag utan möjlighet till tork och lagring för hela sin skörd kommer att få det mycket svårt i framtiden. Årets spannmålsmarknad visar detta oerhört tydligt.

I företagsledningen ingår också att ha järnkoll på kostnadsbilden i sin växtodling. Se diagram på nästa sida. Det här är ett exempel på en relativ kostnadsbild av åtta rationella spannmålsföretag i Mellansverige 2002. Arealen är på 300-700 ha. Genom att känna till det egna företags olika kostnader per hektar och deras andel av den totala kostnaden kan du jobba rationellt mot lägre kostnader. Tänk i nya banor och snegla på andra företag så finns det faktiskt förutsättningar att sänka kostnaderna med ett antal hundra kronor per hektar. Men det kräver rationellt ekonomiskt tänkande och disciplin i genomförandet.

Fig. 1 Kostnadsfördelning



Källa: Sandqvist. SLA 2004

Maskinkostnaden är intressant därför att det är en stor bit av totalkostnaden och här finns den stora anpassningsmekanismen. Men vad är då lösningen till låga maskinkostnader? Återigen en effektiv företagsledning. Sätt upp ett mål vad maskinerna får kosta per hektar tillsammans med köpta tjänster och agera därefter (Sandqvist. 2004).

### 3.4 NÅGRA NYCKELTAL

Målet måste vara att kunna tjäna pengar i sin växtodling och då får inte maskinerna kosta vad som helst.

Några nyckeltal som kan vara bra att ha i bakhuvudet när man börjar fundera på hur man ska optimera sin maskinpark:

- Maskinkostnad inkl. köpta tjänster bör ligga runt 30-35 % i förhållande till produktionsvärdet (Sandqvist 2004).
- Maskinkostnaderna bör under 2000 kr/ha (Johansson pers. medd. 2004).
- Nuvärdet bör inte överstiga 8000 kr/ha (Johansson pers. medd. 2004).
- Återanskaffningsvärdet bör inte överstiga 20000 kr/ha (Nissen pers. medd. 2004).
- På en spannmålsgård bör man inte ha mer än en hästkraft per hektar (Johansson pers. medd. 2004).

Tänk i nya banor och se möjligheter. Tänk stort, i nya system och en betydligt mer effektiv användning av maskinerna i form av samarbete. Varje maskin på gården ska vara lönsam. Fixar du dessa framgångsfaktorer i ditt företag tror jag på ett roligt och framgångsrikt företagande även i fortsättningen. Det är ingen lätt resa in i framtiden men det brukar inte företagande vara (Sandqvist 2004.)

## 4. KOSTNADSANALYS

### 4.1 GRUNDDATA

Kalkylerna som jag har tagit fram här bearbetade i SLU's dataprogram stank. Här har jag sedan använt mig av lantbrukarnas egna information om maskinerna i form av nuvärde, återanskaffningsvärde, bränsleförbrukning, ålder för korrigering i dataprogrammet. Maskinvärdena är sedan avstämde mot begagnatsidor på Internet för att se så de ligger rätt. Räntan har jag satt till 6 %. Bränslepris 6 kr också satt efter dagens marknadspris. Löner är inte med i maskinkostnaderna. Underhållet är beräknat efter schabloner för varje maskin. Detta för att få en rättvis bild av vad gårdarna får för underhåll även med en annan personal vid ratten.

### 4.2 GÅRDARNAS MASKINKOSTNADSFÖRDELNING

Jursta Gård har i dagsläget en maskinpark bestående av två traktorer, en lastmaskin, en tröska och nio redskap plus vagnar. Vägd medelålder på maskinerna är 9,2 år. Detta medför ett nuvärde på 2 228 100 kr eller 14 375 kr/ha. Den årliga medelkostnaden per hektar ligger på 3047 kr. Detta fördelar sig enligt följande diagram.

Fig. 2 Maskinkostnadsfördelning Jursta



Källa: Egen sammanställning (Bilaga 1:1)

Här ser man att det finns nya maskiner som inte används så mycket i och med att avskrivning och ränta uppgår till 58 %. Med fler hektar på maskinerna så skulle man slå ut avskrivning och ränta på fler hektar. Även förvaring skulle minska per hektar om de användes mer. Arbetstid per odlad ha är idag 7,2 timmar.

Djursnäs Säteri har en maskinpark i-dagsläget bestående av tre traktorer, en tröska, tretton redskap och vagnar. Vägd medelålder på maskinerna är 5,4 år. Detta medför ett nuvärde på 3 554 300 kr eller 16 532 kr/ha. En årlig medelårskostnad per hektar på 3615 kr. Fördelning av dessa maskinkostnader enligt följande diagram.

Fig. 3 Maskinkostnadsfördelning Djursnäs



Källa: Egen sammanställning (Bilaga 2:1)

Djursnäs har en snarlik fördelning som Jursta till och med ändå större fasta kostnader per hektar. Arbetstiden är dock enbart 3,7 timmar per hektar.

Nibble Gård har en maskinpark i- dagsläget bestående av fem traktorer, en tröska, femton maskiner och vagnar. Vägd medelålder på maskinerna är 10,5 år. Detta medför ett nu värde på 2 854 400 kr eller 8395 kr/ha. Medelårskostnaden per hektar ligger på 2760 kr och fördelningen av dessa kostnader finns i följande diagram.

Fig. 4 Maskinkostnadsfördelning Nibble



Källa: Egen sammanställning (Bilaga 3:1)

Nibble har en annan fördelning av sina maskinkostnader. Här ligger inte de fasta kostnaderna så högt utan de rörliga har tagit större andel och de är svåra att minska på. Med andra ord går de dyra maskinerna många timmar. Här har man en arbetstid per hektar på 7,4 timmar.

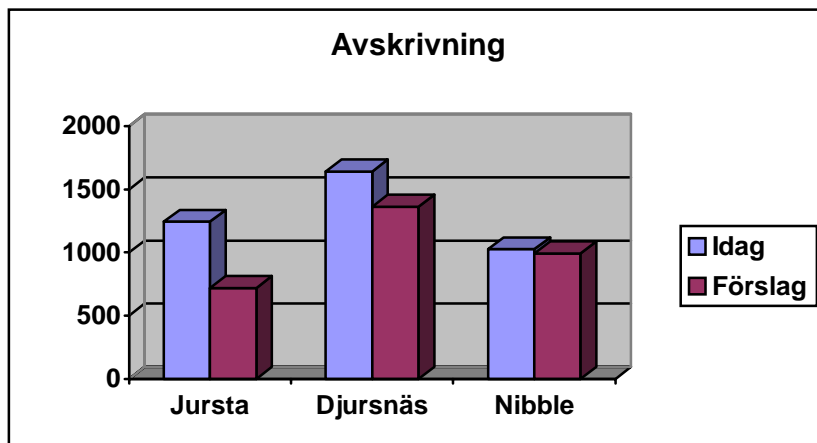
### 4.3 SAMARBETE

Efter att ha gått igenom maskinerna och deras användningstid följer ett förslag till hur kostnaderna kan minskas. Drar man ner dagens tio traktorer till sex stycken kommer samarbetet att lämna utrymme till denna minskning, eftersom det bara finns en maskinpark. De som blir kvar är tre stycken 110 hk traktorer och tre stycken i 200 hk klassen. Här krävs en ny investering som är lagd på Nibble Gård. Tre skördetröskor kan minskas till en, om man räknar på hur många timmar de används, utan att man kommer bli lidande av någon större läglighetskostnad. Maskinerna är uppdelade på så vis att Jursta och Djursnäs kommer att hålla maskinparken till tröskning, sådd, gödning, sprutning och till viss del jordbearbetning i form av en plog och krosskillvält. Nibble kommer att sköta vallskörden och även en del plöjning och ha kvar sin harv. För att se hur detta skulle slå rent ekonomiskt så visas här lite förändringar på de fasta kostnaderna och även hur arbetet skulle förändras på varje gård.

### 4.4 AVSKRIVNING

Avskrivning på maskinerna är en stor post i dagens stora lantbruk med moderna maskiner och krav på produktivitet. Fler timmar på maskinerna per år ger färre års avskrivningstid men genom ett samarbete behövs färre maskiner. Med högre utnyttjande så ser vi i följande diagram (Fig. 5) hur man kan minska denna post markant. Framförallt då på Jursta där man sänker sin kostnad från 1243 kr/ha till 718 kr/ha och Djursnäs där man sänker ifrån 1640 kr/ha till 1363 kr/ha men även Nibble sänker sin kostnad en del från 1026 kr/ha till 994 kr/ha.

Fig. 5 Avskrivningsförändringar

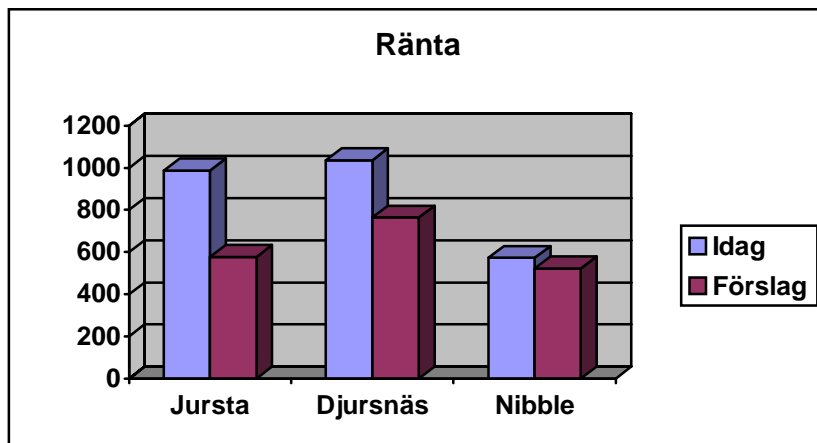


Källa: Egen sammanställning (Bilaga 1:1-6:1)

## 4.5 RÄNTEFÖRÄNDRINGAR

Räntan har också en stor andel av de fasta kostnaderna som man kan åtgärda genom högre maskin användning under året. Här ser man också att Jursta får en stor ändring ifrån 986 kr/ha till 577 kr/ha. Även Djursnäs sänker sina fasta kostnader ifrån 1036 kr/ha ner till 764 kr/ha. Nibble har en liten sänkning ifrån 573 kr/ha till 523 kr/ha.

Fig. 6 Ränteförändringar



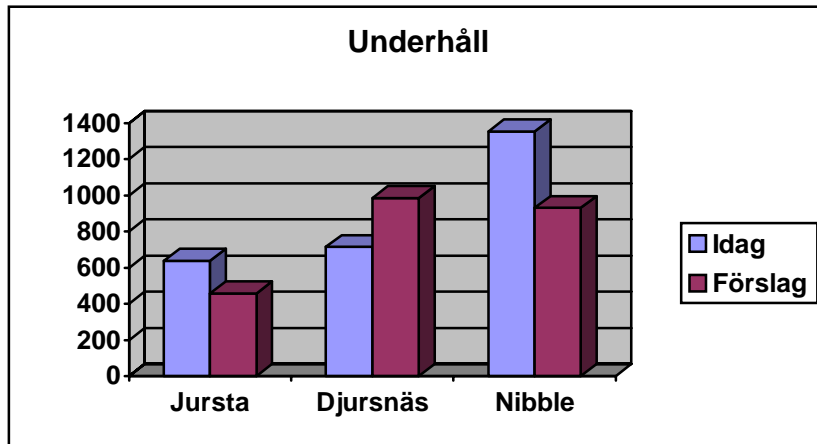
Källa: Egen Sammanställning (Bilaga 1:1-6:1)

Anledning till att det ser ut som gör i dessa (Fig.5 och fig.6) diagram är att Nibble säljer inte ifrån så nya maskiner plus att de återinvesterar för värdet av försäljningen. Jursta och Djursnäs har små återinvesteringar och får fler timmar på återstående dyra maskiner. Totalt får Jursta och Djursnäs ett lägre värde att betala ränta på. Nibble får inte något lägre värde på sin maskinpark men ett högre utnyttjande och fler år att räkna på i och med ny investering.

## 4.6 UNDERHÅLLSFÖRÄNDRINGAR

Underhållet på maskinparken är beroende till användningstiden och åldern på maskinerna så detta är inte någon fast kostnad utan påverkas olika under olika år. Här redovisas ett genomsnittligt underhåll byggt på en schablon framtagen i dataprogrammet stank. Jursta har här ett relativt lågt underhåll på 638 kr/ha men sänker det lite ytterligare till 457 kr/ha. Detta pga. försäljning av skördetröska. Djursnäs får här en höjning av sitt underhåll på sin maskinpark ifrån 714 kr/ha till 984 kr/ha. Mycket av denna höjning beror på att skördetröskan lite drygt fördubblar sin användning per år och även uthyrning av en traktor ökar markant. Nibble sänker sin kostnad ifrån 1354 kr/ha till 930 kr/ha detta pga. försäljning av tre traktorer och skördetröskan som står för en stor del av underhållet idag. Den extra körning som blir med fyrkantspressen påverkar inte underhållet i-stort.

Fig. 7 Underhållsförändringar

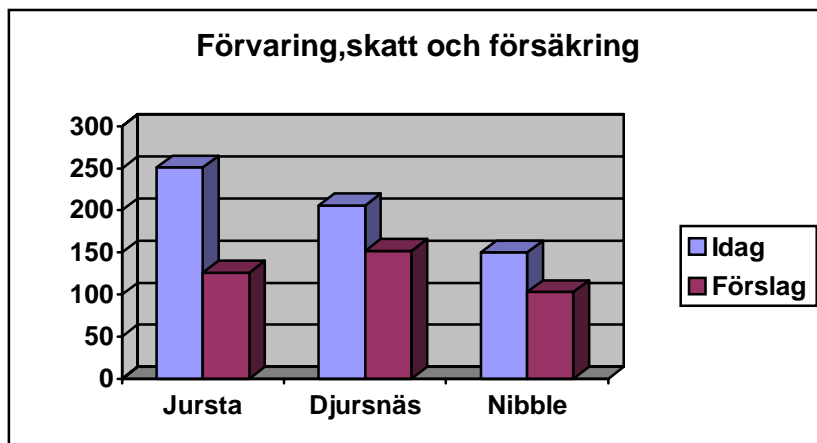


Källa: Egen sammanställning (Bilaga 1:1-6:1)

#### 4.7 FÖRVARING, SKATT OCH FÖRSÄKRINGAR

Förvaring, skatt och försäkringar har jag slagit ihop till en post för att visa resultatet av kostnadsförändringarna. Jursta har i-dagsläget här en rätt stor post på 251 kr/ha beroende på låg användning av maskinerna, efter ökat samarbete sänker de sina kostnader till 126 kr/ha. Djursnäs sänker sina kostnader från 206 kr/ha till 152 kr/ha. Att de inte sänker mer är beroende på tröskan som står för en stor del här. Nibble ligger rätt lågt redan idag på 150 kr/ha men sänker ytterligare till 103 kr/ha. Detta är ingen stor post men gårdarna tjänar mellan 47- 125 kr/ha, det är inte försumbart.

Fig. 8 Förvaring, skatt och försäkring



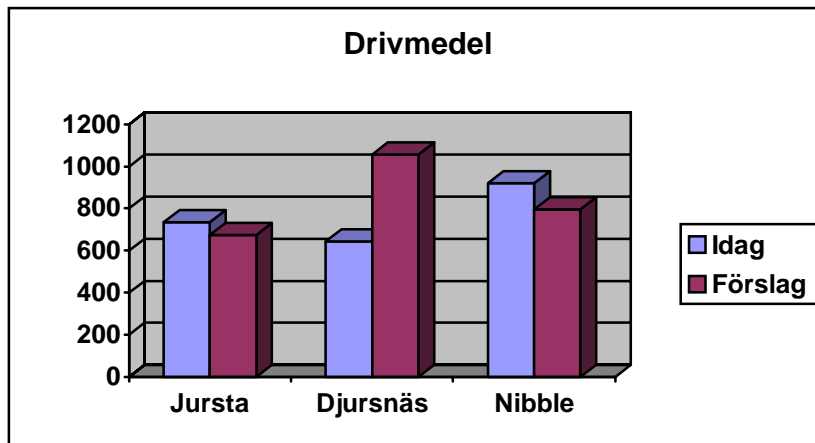
Källa: Egen sammanställning (Bilaga 1:1-6:1)



## 4.8 DRIVMEDEL

Drivmedel verkar nog vara en orimligt stor post men det är med lejkörningen så den ökade förbrukningen fås tillbaka i nästa post uthyrning av maskiner. Här har Jursta en kostnad på 735 kr/ha idag och sänker till 675 kr/ha. Djursnäs har en kostnad idag på 645 kr/ha och kommer att höja den till 1057 kr/ha detta återigen pga. ökad användning av skördetröskan. Nibble sänker sin kostnad från 921 kr/ha till 795 kr/ha.

Fig. 9 Drivmedel

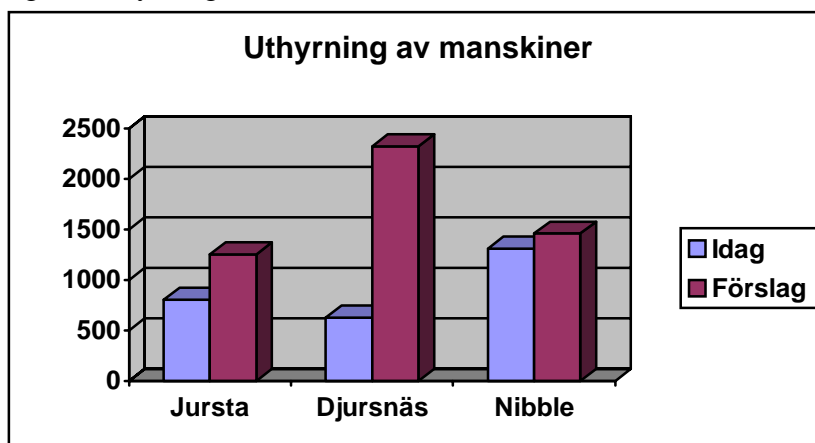


Källa: Egen sammanställning (Bilaga 1:1-6:1)

## 4.9 UTHYRNING AV MASKINER

Uthyrningen är en intäkt till skillnad från alla andra poster så det är bra att de stiger i förslaget. Jursta går från 805 kr/ha till 1254 kr/ha. Djursnäs ökar från 626 kr/ha till 2321 kr/ha detta till stor del beroende av tröskan. Nibble ökar också från 1311 kr/ha till 1458 kr/ha.

Fig.10 Uthyrning av maskiner

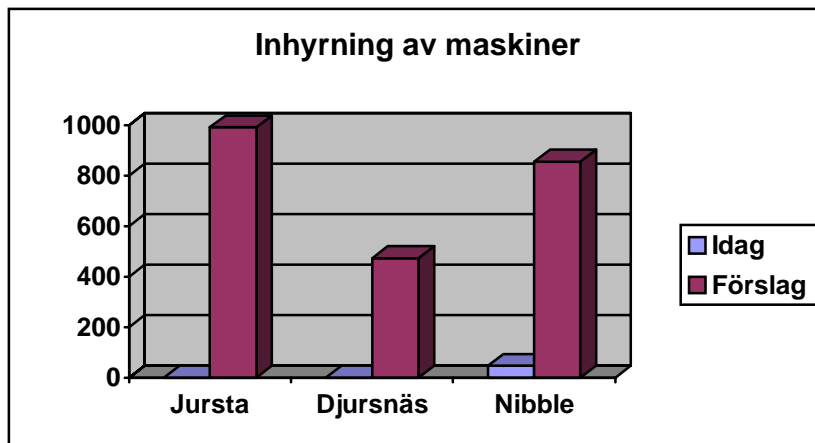


Källa: Egen sammanställning (Bilaga 1:1-6:1)

## 4.10 INHYRNING AV MASKINER

Denna post ökar med ett samarbete framförallt när gårdarna i dags läget inte hyr in så mycket. Jursta och Djursnäs hyr inga maskiner alls beroende på att de har andelsägande i vissa av varandras maskiner. Enligt förslaget höjer de sina kostnader ganska markant här. Jursta går från 0 kr/ha till 991 kr/ha. Djursnäs höjer från 0 kr/ha till 474 kr/ha och Nibble ökar sina kostnader från 47 kr/ha till 856 kr/ha.

Fig. 11 Inhyrning av maskiner



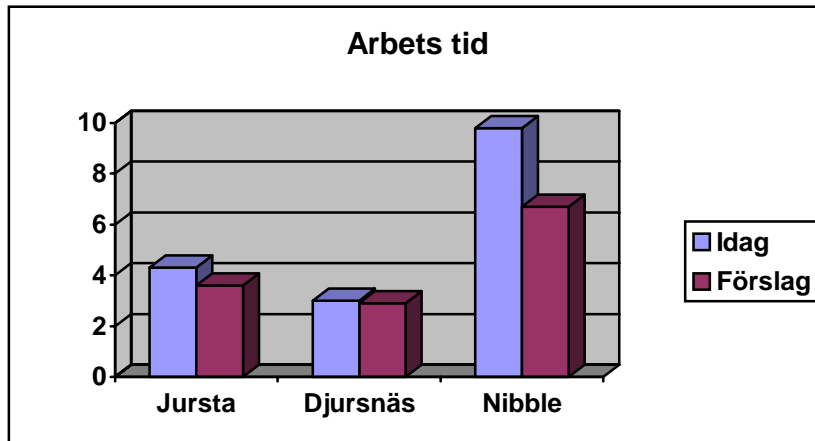
Källa: Egen sammanställning (Bilaga 1:1-6:1)

## 4.11 ARBETE

Arbetet som man lägger ner per hektar är en viktig aspekt i förhållande till maskinkostnaderna. Med låga maskinkostnader brukar man få många timmar men så behöver inte vara fallet. Här redovisas antal timmar som läggs ned på fälten men inte ställtider och inte de som man lejkör. Ska allt detta vara intressant så måste man ha lika bra betalt för manstimmarna när man sitter i maskin, som om man håller på med någon alternativ syssla.

Jursta sänker sin manstimmarna hemma på fältet ifrån 673 timmar/år till 506 timmar/år eller 4,3 timmar/ha till 3,6 timmar/ha. Djursnäs minskar blygsamt från 643 timmar/år till 625 timmar/år eller 3 timmar/ha till 2,9 timmar/ha. Nibble går från 3338 timmar/år till 2266 timmar/år eller 9,8 timmar/ha till 6,7 timmar/ha. Skulle vi räkna om detta i lönekostnad med 250 kr/timmen skulle Jursta spara 175 kr/ha, Djursnäs 25 kr och Nibble skulle sänka sina kostnader med 775 kr/ha. Anledning till att jag räknar på 250 kr/timmen är för att kunna vara konkurrenskraftig gentemot andra företag i regionen.

Fig. 12 Arbetstid på fältet

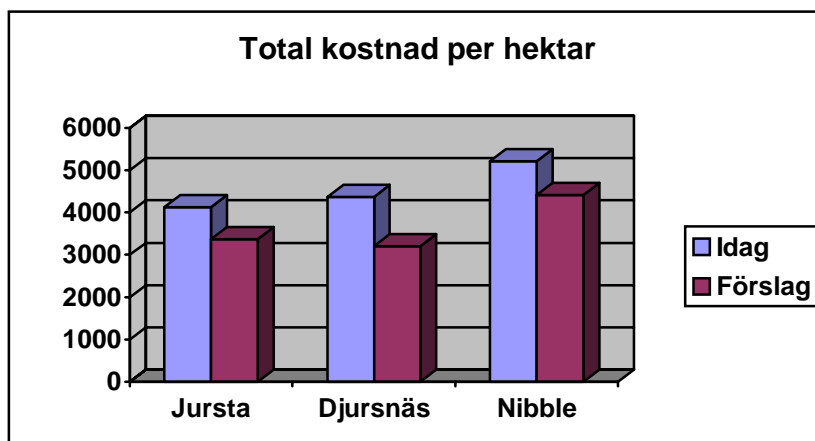


Källa: Egen sammanställning (Bilaga 1:1-6:1)

#### 4.12 TOTAL BESPARING INKL ARBETSTID

För att se vad ett samarbete skulle betyda för dessa tre företag totalt redovisas här en sammanställning av alla maskinkostnader och arbetskostnader per hektar och år. Detta är ett genomsnitt per hektar, ingen hänsyn tagen till andel träda eller om man tar två vallskördar, bärgar halm osv. Nibble kan man tycka ligga lite högt då ska man ha med att här är stor andel vall så att man kan ta två skördar. Jurstas totalkostnad ligger idag på 4122 kr/ha vid et samarbete sänks den till 3373 kr/ha. Djursnäs ligger på 4365 kr/ha denna kostnad sänks till 3198 kr/ha. Nibble har den högsta kostnaden på 5210 kr/ha den sänks till 4418 kr/ha. Besparingen varierar mellan de olika gårdarna och den största förtjänsten gör Djursnäs med 1167 kr/ha, sen Nibble med 792 kr/ha och nästan lika mycket tjänar Jursta nämligen 749 kr/ha.

Fig. 13 Total besparing inkl arbete

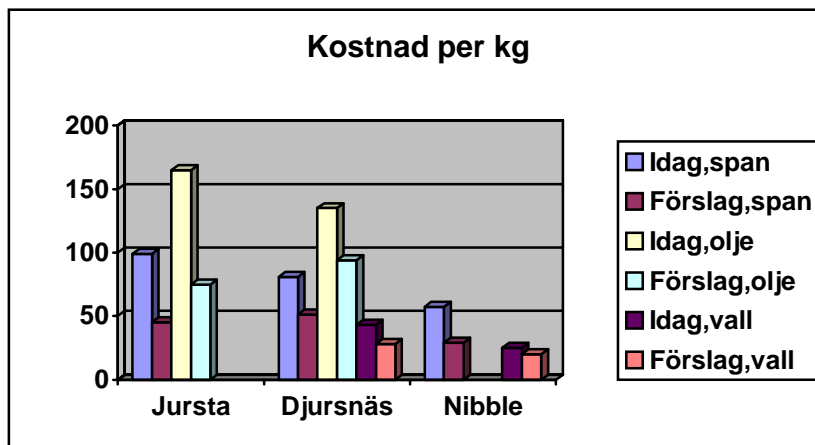


Källa: Egen sammanställning (Bilaga 1:1-6:1)

#### 4. 13 MASKINKOSTNAD PER KG

Ett annat sätt att redovisa kostnaderna är kr/kg skörd, Gör man så ligger Jursta idag på 99 öre/kg på spannmålen och 165 öre/kg på oljeväxterna efter förslag 45 öre/kg spannmål och 75 öre/kg oljeväxter. Djurnäs spannmålskostnader är idag 81 öre/kg, oljeväxterna 135 öre/kg och vallen 43 öre/kg. Vid samarbete hamnar spannmålen på 51 öre/kg, oljeväxterna 94 öre/kg och vallen på 28 öre/kg. Nibble ligger idag på 57 öre/kg spannmål och vallen på 25 öre/kg med utökat samarbete hamnar spannmålen på 29 öre/kg och vallen på 20 öre/kg. Detta talar ju ett annat språk än total kostnaden per hektar och år.

Fig. 14 Kostnad per kg



Källa: Egen sammanställning (Bilaga 1:1-6:1)

Detta är beräknat på en genomsnittlig skörd på 5000 kg spannmålen, 3000 kg oljeväxter och 7000 kg vall.

Medelårskostnaden ligger idag på totalt på 2 187 740 kr denna kostnad sänks till 1 819 340 kr detta medför en förtjänst 368 400 kr/år.

Jursta har ett nuvärde 2 228 100 detta sänks till 1 356 800 och frigör ett kapital på 871 300 kr. Djurnäs nuvärde är 3 554 300 och sänker det till 2 750 200 kr här frigörs ett kapital på 804 100 kr.

Nibble har ett nuvärde på 2 854 400 kr detta höjs till 3 034 095 kr pga. nyinvestering på 900 000 kr i ny traktor.

## 5. DISKUSSION

Intresset för växtodling har alltid legat mig varmt om hjärtat, i och med att det blir tuffare och tuffare att bedriva växtodling så vill jag se om det gick att spara pengar på maskinsamverkan samt om det går att minska arbetstimmarna.

Eftersom att Leif Johansson på Jursta redan idag har ett samarbete med Mats Löfstedt på Djursnäs Säteri och mitt i mellan dessa två gårdar ligger Nibble Gård som drivs av Thomas Gustavsson. Jursta och Djursnäs har i stort samma inriktning med tyngdpunkt på spannmål och oljeväxter och Nibble kör i förstahand vallodling. Det var här som vi såg en möjlighet till att göra en rationalisering i och med att ha en maskinpark på hela arealen 710 hektar få ett högre maskinutnyttjande och bättre ekonomi.

Det publiceras en del artiklar om maskinsamarbete ska ge bättre lönsamhet, men det är nog lite svårt att ta till sig om man inte bryter ned det till gårdsnivå. I detta fall är nog någon form av maskinring detta bästa där man äger sina maskiner i samma form som idag. Då använder man de dyra maskinerna som man har på ett ekonomiskt sätt. Delar man upp det på detta sätt kan man också dela på en del personal som då jobbar på den gården som har högst arbetsbelastning för stunden. Det som blir en extra kostnad som jag inte har tagit upp här, den extra faktureringen som blir mellan gårdarna, men med ett bra utarbetat system för hur det ska gå till tror jag inte det blir något stort problem.

Inställningen på de personer som ska ingå i ett samarbete måste vara 100 % rätt för att det ska fungera annars kommer det att brista inom en snar framtid.

Arbetstiden på gården kommer att minska per hektar men totalt kommer den inte att minska märkbart pga. ökad uthyrning av maskinerna och personal. Men det är inte minskat arbete totalt som vi vill åt utan bättre lönsamhet i växtodlingen.

Under arbetets gång får man upp blicken för nya problem och nya lösningar hela tiden, det finns nog inget som är helt svart eller vit när det gäller en maskinlösning men jag hoppas detta kan leda till fortsatta diskussioner. Man måste sätta sig ner och lägga alla kort på bordet och värdera fördelar och nackdelar, kan man leva med de nackdelar som ett samarbete medför? Sen skriva ett avtal som alla parter är nöjda med.

Fördelarna med ett samarbete är till största delen ekonomiska och nackdelarna psykologiska.

Jag tror att ett sådant här samarbete skulle lyfta företagen in i framtiden på ett positivt sätt med bättre ekonomi och trevligare arbetsklimat i form av ny teknik och arbetskamrater.

# KÄLLFÖRTECKNING

## Litteratur

Andersson, C. 2004 ATL nr25  
Ingvarsson, M. Växtodlingsbolag. Examensarbete 01/03:23  
Lundin, G. 1994, Gemensam tröska, Lantmannen nr7  
Neuman, L. 1991. *Maskinsamverkan så klart*. Stockholm. LT:s förlag  
Sandqvist, P. SLA Analysgruppen 2004 Lantbrukets affärer nr 3

## Muntlig

Johansson, C. Maskinkonsulent HIR, Östergötland, mars 2004  
Johansson, L. Företagsledare, Jursta Gård, feb 2004  
Löfstedt, M. Företagsledare, Djursnäs Säteri, feb2004  
Nissen, K. Svenska Lantmännen, Lidköping, jan 2004  
Gustavsson, T. Företagsledare Nibble Gård, mars 2004

## Webbsidor

<http://www.atl.nu/begbanken/sokform.hbs> 2004-03-20  
<http://www.mascus.com/default.asp> 2004-03-20  
<http://www.glossarist.com/glossaries/business/primary-industry/agriculture.asp> 2004-04-27

## BILAGA 1:1

Leif Johansson  
Jursta  
14891 Ösmo

### MASKINKOSTNADSANALYS

Alternativ A Beräkningsår 2004 Total åkerareal, 155  
Nuläge

#### NÅGRA NYCKELTAL

	Totalt	Per ha åker, exkl bete	
Återanskaffningsvärde (Å)	4 608 000 kr	29 729 kr	
Nuvärde	2 228 100 kr	14 375 kr	48 % av Å
Drivmedelsförbrukning, egna maskiner	18 980 l	122 l/ha	
Vägd medelålder			9,2 år

#### MEDELÅRSKOSTNAD

	Totalt per år	Per ha åker och år
Avskrivning	192 700 kr	1 243 kr
Ränta	152 800 kr	986 kr
Underhåll	98 900 kr	638 kr
Därav eget arbete	(25 220 kr)	(163 kr)
Förvaring	28 800 kr	186 kr
Skatt, försäkring	10 000 kr	65 kr
Drivmedel	113 900 kr	735 kr
Uthyrning	-124 800 kr	-805 kr
Inhyrning		
<b>Summa</b>	<b>472 300 kr</b>	<b>3 047 kr</b>

#### FÖRDELNING PÅ GRÖDOR

	Skördad	Totalt, kr/ha	Därav under-håll,	Förar-timma r/ha	Kr/kg skörd
Spannmål	65 ha	4 962	762	7,2	0,99
Oljeväxter	15 ha	4 963	762	7,2	1,65
Träda	75 ha	469	67	1,3	0,00
Halmbärgning	0 ha	0	0	0,0	0,00

#### FÖRDELNING PÅ MASKINGRUPPER

	Totalt per år	Per ha åker och år, exkl bete
Traktorer, lastare	222 800 kr	1 437 kr
Tröskor	109 700 kr	708 kr
Basmaskiner	139 800 kr	902 kr
	0 kr	0 kr/ha
Vallmaskiner	0 kr	0 kr
Potatismaskiner	0 kr	0 kr
Socketbetsmaskiner	0 kr	0 kr
<b>Summa</b>	<b>472 300 kr</b>	<b>3 047 kr</b>

#### GRUNDDATA

Bränslepris kr/l	6
Realränta %	6

## BILAGA 1:2

### Leif Johansson Alt. A EGNA MASKINER

	Beräkning s-modell	Egna timmar tim/år	Timkostn. enligt kalkyl kr/tim	Uthyrda timmar tim/år	Uthyrning s-taxa kr/tim	Egen Års-kostnad kr/år
<b>Traktorer och lastare</b>						
Lastmaskin, midjestyrd, 1-1,5 m3 skopa JD 3400 teleskop	Totalkostnad	100 h	243 kr	400 h	200 kr	41 600 kr
Traktor 4 WD 80-95kW (110-130 hk) JD 6610	Totalkostnad	400 h	276 kr	100 h	220 kr	115 800 kr
Traktor 4 WD 140-160kW (190-220 hk) JD 4850	Totalkostnad	100 h	654 kr	0 h	0 kr	65 400 kr
<b>Tröskor</b>						
Skördetröska ca 14-16 fot JD 1170	Totalkostnad	70 h	1 567 kr	0 h	0 kr	109 700 kr
<b>Jordbearb. Vältn.</b>						
Tungt tallriksredskap, 4,2 m Kverneland	Totalkostnad	10 h	545 kr	10 h	170 kr	9 200 kr
Vält, c:a 9 m Väderstad 10m	Totalkostnad	10 h	820 kr	0 h	0 kr	8 200 kr
Harv, bogserad 9-10 m Väderstad 130pinnar	Totalkostnad	30 h	697 kr	0 h	0 kr	20 900 kr
4-skärig växelplog 14" Kverneland	Totalkostnad	25 h	192 kr	15 h	150 kr	5 450 kr
5-skärig växelplog Kverneland ES 80	Totalkostnad	60 h	397 kr	0 h	0 kr	23 800 kr
<b>Konstgödselhant.</b>						
Buren spridare, ca 2500 l EXV,20m	Totalkostnad	25 h	312 kr	0 h	0 kr	7 800 kr
<b>Sådd, spm, mm</b>						
Universalsåmaskin 4 m Super Rapid 400C,Extra för redskap	Totalkostnad	34 h	469 kr	33 h	450 kr	16 550 kr
<b>Bekämpning</b>						
Bogserad spruta, 2800l, 20m Hardi	Totalkostnad	30 h	527 kr	0 h	0 kr	15 800 kr
<b>Vagnar</b>						
Tippvagn stor Vagnspark	Totalkostnad	20 h	540 kr	0 h	0 kr	10 800 kr
Tippvagn stor Bigab 12ton	Totalkostnad	40 h	316 kr	40 h	100 kr	21 300 kr
<b>Summa egen årskostnad</b>						<b>472 300 kr</b>



**BILAGA 1:3**

Leif Johansson Alt. A

**MASKINKALKYLER**

<b>Indata</b>	<b>Kalkyl 1</b>	<b>Kalkyl 2</b>	<b>Kalkyl 3</b>
MASKIN	Traktor 4 WD	Traktor 4 WD 80-95kW	Lastmaskin, midjestyrd,
Beteckning	JD 4850	JD 6610	JD 3400 teleskop
Motoreffekt	150 kW	87 kW	80 kW
Återanskaff.värde	900 000 kr	700 000 kr	670 000 kr
Användning	100 tim/år	500 tim/år	500 tim/år
Egen andel	100 %	100 %	100 %
Ålder vid inköp	10 År	0 År	0 År
Ålder nu	19 År	6 År	2 År
Ålder vid byte	25 År	10 År	10 År
Värde vid inköp	39 %	100 %	100 %
Nuvärde	149 400 kr	453 000 kr	529 100 kr
Restvärde	16 %	42 %	60 %

**Årskostnad i medeltal för hela innehavstiden, anges för 100 % ägande**

Värdeminskning	13 800 kr/år	40 600 kr/år	26 800 kr/år
Ränta	14 800 kr/år	29 800 kr/år	32 200 kr/år
Underhåll, totalt	12 400 kr/år	19 700 kr/år	19 400 kr/år
därav eget arbete	(2 480) kr/år	(3 940) kr/år	(3 880) kr/år
Förvaring	1 800 kr/år	1 200 kr/år	1 600 kr/år
Skatt, försäkring	2 700 kr/år	2 100 kr/år	2 000 kr/år
Drivmedel	19 900 kr/år	44 400 kr/år	39 600 kr/år
<b>ÅRSKOSTNAD</b>	<b>65 400 kr/år</b>	<b>137 800 kr/år</b>	<b>121 600 kr/år</b>
<b>TIMKOSTNAD</b>	<b>654 kr/tim</b>	<b>276 kr/tim</b>	<b>243 kr/tim</b>
Utan drivmedel			
timkostnad	455 kr/tim	187 kr/tim	164 kr/tim
normkalkyl	240 kr/tim	150 kr/tim	150 kr/tim

**Årskostnad i medeltal från idag till nästa byte, anges för 100 % ägande**

Värdeminskning	900 kr/år	39 800 kr/år	15 900 kr/år
Ränta	8 800 kr/år	22 400 kr/år	27 900 kr/år
Underhåll, totalt	13 600 kr/år	29 300 kr/år	22 800 kr/år
därav eget arbete	(2 720) kr/år	(5 860) kr/år	(4 560) kr/år
Förvaring	1 800 kr/år	1 200 kr/år	1 600 kr/år
Skatt, försäkring	2 700 kr/år	2 100 kr/år	2 000 kr/år
Drivmedel	19 900 kr/år	44 400 kr/år	39 600 kr/år
<b>ÅRSKOSTNAD</b>	<b>47 700 kr/år</b>	<b>139 200 kr/år</b>	<b>109 800 kr/år</b>
<b>TIMKOSTNAD</b>	<b>477 kr/tim</b>	<b>278 kr/tim</b>	<b>220 kr/tim</b>
Utan drivmedel			
timkostnad	278 kr/tim	190 kr/tim	140 kr/tim
normkalkyl	240 kr/tim	150 kr/tim	150 kr/tim

**BILAGA 1:4**

Leif Johansson Alt. A

**MASKINKALKYLER**

<b>Indata</b>	<b>Kalkyl 4</b>	<b>Kalkyl 5</b>	<b>Kalkyl 6</b>
MASKIN	Skördetröska ca 14-16 fot	5-skärig växelplög	4-skärig växelplög
Beteckning	JD 1170	Kverneland ES 80	14" Kverneland
Motoreffekt	95 kW	0 kW	0 kW
Återanskaff.värde	900 000 kr	160 000 kr	95 000 kr
Användning	70 tim/år	60 tim/år	40 tim/år
Egen andel	100 %	100 %	100 %
Ålder vid inköp	0 År	1 År	8 År
Ålder nu	6 År	4 År	19 År
Ålder vid byte	15 År	10 År	25 År
Värde vid inköp	100 %	90 %	43 %
Nuvärde	502 800 kr	100 200 kr	25 600 kr
Restvärde	24 %	29 %	12 %

**Årskostnad i medeltal för hela innehavstiden, anges för 100 % ägande**

Värdeminskning	45 600 kr/år	10 800 kr/år	1 700 kr/år
Ränta	33 500 kr/år	5 700 kr/år	1 600 kr/år
Underhåll, totalt	14 000 kr/år	5 800 kr/år	3 100 kr/år
därav eget arbete	(3 500) kr/år	(1 450) kr/år	( 775) kr/år
Förvaring	4 800 kr/år	1 300 kr/år	1 200 kr/år
Skatt, försäkring	1 800 kr/år	200 kr/år	100 kr/år
Drivmedel	10 000 kr/år	0 kr/år	0 kr/år
<b>ÅRSKOSTNAD</b>	<b>109 700 kr/år</b>	<b>23 800 kr/år</b>	<b>7 700 kr/år</b>
<b>TIMKOSTNAD</b>	<b>1 567 kr/tim</b>	<b>397 kr/tim</b>	<b>192 kr/tim</b>
Utan drivmedel			
timkostnad	1 424 kr/tim	397 kr/tim	192 kr/tim
normkalkyl	746 kr/tim	230 kr/tim	145 kr/tim

**Årskostnad i medeltal från idag till nästa byte, anges för 100 % ägande**

Värdeminskning	31 900 kr/år	9 000 kr/år	2 400 kr/år
Ränta	21 600 kr/år	4 400 kr/år	1 100 kr/år
Underhåll, totalt	18 900 kr/år	6 800 kr/år	3 200 kr/år
därav eget arbete	(4 725) kr/år	(1 700) kr/år	( 800) kr/år
Förvaring	4 800 kr/år	1 300 kr/år	1 200 kr/år
Skatt, försäkring	1 800 kr/år	200 kr/år	100 kr/år
Drivmedel	10 000 kr/år	0 kr/år	0 kr/år
<b>ÅRSKOSTNAD</b>	<b>89 000 kr/år</b>	<b>21 700 kr/år</b>	<b>8 000 kr/år</b>
<b>TIMKOSTNAD</b>	<b>1 271 kr/tim</b>	<b>362 kr/tim</b>	<b>200 kr/tim</b>
Utan drivmedel			
timkostnad	1 129 kr/tim	362 kr/tim	200 kr/tim
normkalkyl	746 kr/tim	230 kr/tim	145 kr/tim

**BILAGA 1:5**

Leif Johansson Alt. A

**MASKINKALKYLER**

<b>Indata</b>	<b>Kalkyl 7</b>	<b>Kalkyl 9</b>	<b>Kalkyl 10</b>
MASKIN	Harv, bogserad 9-10 m	Vält, c:a 9 m	Tungt tallriksredskap, 4,2
Beteckning	Väderstad 130pinnar	Väderstad 10m	Kverneland
Motoreffekt	0 kW	0 kW	0 kW
Återanskaff.värde	200 000 kr	120 000 kr	130 000 kr
Användning	30 tim/år	10 tim/år	20 tim/år
Egen andel	100 %	100 %	100 %
Ålder vid inköp	3 År	8 År	5 År
Ålder nu	10 År	19 År	19 År
Ålder vid byte	20 År	30 År	30 År
Värde vid inköp	75 %	56 %	66 %
Nuvärde	61 400 kr	25 100 kr	22 100 kr
Restvärde	13 %	10 %	14 %

**Årskostnad i medeltal för hela innehavstiden, anges för 100 % ägande**

Värdeminskning	7 300 kr/år	2 500 kr/år	2 700 kr/år
Ränta	5 300 kr/år	2 400 kr/år	3 100 kr/år
Underhåll, totalt	5 100 kr/år	1 000 kr/år	1 900 kr/år
därav eget arbete	(1 785) kr/år	( 400) kr/år	( 665) kr/år
Förvaring	3 000 kr/år	2 200 kr/år	3 100 kr/år
Skatt, försäkring	200 kr/år	100 kr/år	100 kr/år
Drivmedel	0 kr/år	0 kr/år	0 kr/år
<b>ÅRSKOSTNAD</b>	<b>20 900 kr/år</b>	<b>8 200 kr/år</b>	<b>10 900 kr/år</b>
<b>TIMKOSTNAD</b>	<b>697 kr/tim</b>	<b>820 kr/tim</b>	<b>545 kr/tim</b>
Utan drivmedel			
timkostnad	697 kr/tim	820 kr/tim	545 kr/tim
normkalkyl	286 kr/tim	217 kr/tim	231 kr/tim

**Årskostnad i medeltal från idag till nästa byte, anges för 100 % ägande**

Värdeminskning	3 500 kr/år	1 200 kr/år	400 kr/år
Ränta	2 600 kr/år	1 100 kr/år	1 200 kr/år
Underhåll, totalt	5 600 kr/år	1 100 kr/år	2 000 kr/år
därav eget arbete	(1 960) kr/år	( 440) kr/år	( 700) kr/år
Förvaring	3 000 kr/år	2 200 kr/år	3 100 kr/år
Skatt, försäkring	200 kr/år	100 kr/år	100 kr/år
Drivmedel	0 kr/år	0 kr/år	0 kr/år
<b>ÅRSKOSTNAD</b>	<b>14 900 kr/år</b>	<b>5 700 kr/år</b>	<b>6 800 kr/år</b>
<b>TIMKOSTNAD</b>	<b>497 kr/tim</b>	<b>570 kr/tim</b>	<b>340 kr/tim</b>
Utan drivmedel			
timkostnad	497 kr/tim	570 kr/tim	340 kr/tim
normkalkyl	286 kr/tim	217 kr/tim	231 kr/tim

**BILAGA 1:6**

Leif Johansson Alt. A

**MASKINKALKYLER**

<b>Indata</b>	<b>Kalkyl 11</b>	<b>Kalkyl 12</b>	<b>Kalkyl 12</b>
MASKIN	Tippvagn stor	Tippvagn stor	Universalsåmaskin 4 m
Beteckning	Bigab 12ton	Vagnspark	Super Rapid 400C,Extra
Motoreffekt	0 kW	0 kW	0 kW
Återanskaff.värde	200 000 kr	200 000 kr	168 000 kr
Användning	80 tim/år	20 tim/år	67 tim/år
Egen andel	100 %	100 %	100 %
Ålder vid inköp	0 År	10 År	0 År
Ålder nu	4 År	20 År	2 År
Ålder vid byte	15 År	40 År	5 År
Värde vid inköp	100 %	48 %	100 %
Nuvärde	104 900 kr	38 900 kr	107 600 kr
Restvärde	30 %	5 %	43 %

**Årskostnad i medeltal för hela innehavstiden, anges för 100 % ägande**

Värdeminskning	9 300 kr/år	2 900 kr/år	19 200 kr/år
Ränta	7 800 kr/år	3 200 kr/år	7 200 kr/år
Underhåll, totalt	5 800 kr/år	2 300 kr/år	3 400 kr/år
därav eget arbete	(2 610) kr/år	(1 035) kr/år	(1 020) kr/år
Förvaring	2 200 kr/år	2 200 kr/år	1 400 kr/år
Skatt, försäkring	200 kr/år	200 kr/år	200 kr/år
Drivmedel	0 kr/år	0 kr/år	0 kr/år
<b>ÅRSKOSTNAD</b>	<b>25 300 kr/år</b>	<b>10 800 kr/år</b>	<b>31 400 kr/år</b>
<b>TIMKOSTNAD</b>	<b>316 kr/tim</b>	<b>540 kr/tim</b>	<b>469 kr/tim</b>
Utan drivmedel			
timkostnad	316 kr/tim	540 kr/tim	469 kr/tim
normkalkyl	178 kr/tim	108 kr/tim	406 kr/tim

**Årskostnad i medeltal från idag till nästa byte, anges för 100 % ägande**

Värdeminskning	4 100 kr/år	1 400 kr/år	11 800 kr/år
Ränta	4 900 kr/år	1 500 kr/år	5 400 kr/år
Underhåll, totalt	7 000 kr/år	2 400 kr/år	4 600 kr/år
därav eget arbete	(3 150) kr/år	(1 080) kr/år	(1 380) kr/år
Förvaring	2 200 kr/år	2 200 kr/år	1 400 kr/år
Skatt, försäkring	200 kr/år	200 kr/år	200 kr/år
Drivmedel	0 kr/år	0 kr/år	0 kr/år
<b>ÅRSKOSTNAD</b>	<b>18 400 kr/år</b>	<b>7 700 kr/år</b>	<b>23 400 kr/år</b>
<b>TIMKOSTNAD</b>	<b>230 kr/tim</b>	<b>385 kr/tim</b>	<b>349 kr/tim</b>
Utan drivmedel			
timkostnad	230 kr/tim	385 kr/tim	349 kr/tim
normkalkyl	178 kr/tim	108 kr/tim	406 kr/tim

**BILAGA 1:7**

Leif Johansson Alt. A

**MASKINKALKYLER**

<b>Indata</b>	<b>Kalkyl 13</b>	<b>Kalkyl 14</b>
MASKIN	Bogserad spruta, 2800l,	Buren spridare, ca 2500 l
Beteckning	Hardi	EXV,20m
Motoreffekt	0 kW	0 kW
Återanskaff.värde	115 000 kr	50 000 kr
Användning	30 tim/år	25 tim/år
Egen andel	100 %	100 %
Ålder vid inköp	0 År	0 År
Ålder nu	2 År	2 År
Ålder vid byte	15 År	10 År
Värde vid inköp	100 %	100 %
Nuvärde	75 100 kr	32 900 kr
Restvärde	24 %	26 %

**Årskostnad i medeltal för hela innehavstiden, anges för 100 % ägande**

Värdeminskning	5 800 kr/år	3 700 kr/år
Ränta	4 300 kr/år	1 900 kr/år
Underhåll, totalt	3 800 kr/år	1 200 kr/år
därav eget arbete	(1 140) kr/år	( 540) kr/år
Förvaring	1 800 kr/år	1 000 kr/år
Skatt, försäkring	100 kr/år	0 kr/år
Drivmedel	0 kr/år	0 kr/år
<b>ÅRSKOSTNAD</b>	<b>15 800 kr/år</b>	<b>7 800 kr/år</b>
<b>TIMKOSTNAD</b>	<b>527 kr/tim</b>	<b>312 kr/tim</b>
Utan drivmedel		
timkostnad	527 kr/tim	312 kr/tim
normkalkyl	429 kr/tim	157 kr/tim

**Årskostnad i medeltal från idag till nästa byte, anges för 100 % ägande**

Värdeminskning	3 700 kr/år	2 500 kr/år
Ränta	3 100 kr/år	1 400 kr/år
Underhåll, totalt	4 200 kr/år	1 300 kr/år
därav eget arbete	(1 260) kr/år	( 585) kr/år
Förvaring	1 800 kr/år	1 000 kr/år
Skatt, försäkring	100 kr/år	0 kr/år
Drivmedel	0 kr/år	0 kr/år
<b>ÅRSKOSTNAD</b>	<b>12 900 kr/år</b>	<b>6 200 kr/år</b>
<b>TIMKOSTNAD</b>	<b>430 kr/tim</b>	<b>248 kr/tim</b>
Utan drivmedel		
timkostnad	430 kr/tim	248 kr/tim
normkalkyl	429 kr/tim	157 kr/tim

## BILAGA 2:1

Mats Löfstedt  
Djursnäs Säteri, Dala  
14892 Ösmo

### MASKINKOSTNADSANALYS

Alternativ A Beräkningsår 2004 Total åkerareal, 215  
Nuläge

#### NÅGRA NYCKELTAL

	Totalt	Per ha åker, exkl bete	
Återanskaffningsvärde (Å)	5 920 000 kr	27 535 kr	
Nuvärde	3 554 300 kr	16 532 kr	60 % av Å
Drivmedelsförbrukning, egna maskiner	23 100 l	107 l/ha	
Vägd medelålder			5,4 år

#### MEDELÅRSKOSTNAD

	Totalt per år	Per ha åker och år
Avskrivning	352 600 kr	1 640 kr
Ränta	222 800 kr	1 036 kr
Underhåll	153 500 kr	714 kr
Därav eget arbete	(45 945 kr)	(214 kr)
Förvaring	32 800 kr	153 kr
Skatt, försäkring	11 500 kr	53 kr
Drivmedel	138 600 kr	645 kr
Uthyrning	-134 650 kr	-626 kr
Inhyrning		
<b>Summa</b>	<b>777 150 kr</b>	<b>3 615 kr</b>

#### FÖRDELNING PÅ GRÖDOR

	Skördad	Totalt, kr/ha	Därav under-håll,	Förar-timma r/ha	Kr/kg skörd
Spannmål	100 ha	4 055	600	3,7	0,81
Oljeväxter	50 ha	4 054	600	3,7	1,35
Slåttervall, totalt	15 ha	7 942	1 040	4,5	
Varav hö/skörd	0 ha	0	0	0,0	0,00
Varav ensilage/skörd	30 ha	3 038	380	1,5	0,43
Träda	50 ha	311	31	0,6	0,00
Halmbärgning	20 ha	524	125	0,6	0,17

**BILAGA 2:2**

Mats Löfstedt Alt. A

**FÖRDELNING PÅ MASKINGRUPPER**

	<b>Totalt per år</b>	<b>Per ha åker och år, exkl bete</b>
Traktorer, lastare	288 400 kr	1 341 kr
Tröskor	214 300 kr	997 kr
Basmaskiner	207 650 kr	966 kr
	66 800 kr	311 kr
Vallmaskiner	66 800 kr	311 kr
Potatismaskiner	0 kr	0 kr
Socketbetsmaskiner	0 kr	0 kr
<b>Summa</b>	<b>777 150 kr</b>	<b>3 615 kr</b>

**GRUNDDATA**

Bränslepris kr/l	6
Realränta %	6

## BILAGA 2:3

### Mats Löfstedt Alt. A EGNA MASKINER

	Beräkning s-modell	Egna timmar tim/år	Timkostn. enligt kalkyl kr/tim	Uthyrda timmar tim/år	Uthyrning s-taxa kr/tim	Egen Års-kostnad kr/år
<b>Traktorer och lastare</b>						
Traktor 4 WD 120-140kW (165-190 hk) JD 7710	Totalkostnad	250 h	385 kr	200 h	250 kr	123 100 kr
Traktor 4 WD 50-65kW (70-90 hk) Case, lastare	Totalkostnad	200 h	294 kr	0 h	0 kr	58 700 kr
Traktor 4 WD 140-160kW (190-220 hk) JD 7810	Totalkostnad	150 h	480 kr	150 h	250 kr	106 600 kr
<b>Tröskor</b>						
Skördetröska ca 20-22 fot JD 9560 Hillmaster	Totalkostnad	75 h	2 857 kr	0 h	0 kr	214 300 kr
<b>Jordbearb. Vältn.</b>						
Harv, bogserad 9-10 m Väderstad 90pinnar	Totalkostnad	25 h	720 kr	0 h	0 kr	18 000 kr
5-skärig växelplög Kverneland ES80, förplög	Totalkostnad	100 h	279 kr	0 h	0 kr	27 900 kr
Krossvält m. sladdplanka 8,2 m Väderstad	Totalkostnad	70 h	339 kr	0 h	0 kr	23 700 kr
Kultivator 5m	Totalkostnad	10 h	640 kr	0 h	0 kr	6 400 kr
<b>Konstgödselhant.</b>						
Buren spridare, ca 2500 l EXV, 20m	Totalkostnad	45 h	269 kr	0 h	0 kr	12 100 kr
<b>Stallgödselhant.</b>						
Fastgödselspridare, stor Hill spridare 11m <sup>3</sup>	Totalkostnad	25 h	916 kr	0 h	0 kr	22 900 kr
<b>Sådd, spm, mm</b>						
Universalsåmaskin 4 m Super Rapid 400 C, extra för redskap	Totalkostnad	46 h	494 kr	47 h	450 kr	24 750 kr
<b>Bekämpning</b>						
Bogserad spruta, 2800l, 20m Hardi	Totalkostnad	50 h	498 kr	0 h	0 kr	24 900 kr
<b>Vagnar</b>						
Tippvagn stor Bigab 12ton	Totalkostnad	70 h	206 kr	80 h	100 kr	22 900 kr
Tippvagn stor Vagnspark	Totalkostnad	120 h	201 kr	0 h	0 kr	24 100 kr
<b>Slätter</b>						
Slätterkross c:a 2,8 m, buren JF	Totalkostnad	15 h	787 kr	0 h	0 kr	11 800 kr
<b>Vändare, Strängläggare</b>						
Rotorhövändare 4,5 m Uni Farm	Totalkostnad	10 h	450 kr	0 h	0 kr	4 500 kr
Rotorsträngläggare 3,3 m Uni Farm	Totalkostnad	8 h	438 kr	0 h	0 kr	3 500 kr
<b>Storbalspress</b>						
Rundbalspress med snitt, pastare Tarup bio pressplastare	Totalkostnad	15 h	1 083 kr	45 h	400 kr	47 000 kr

**Summa egen årskostnad**

**777 150 kr**



**BILAGA 2:4**

Mats Löfstedt Alt. A

**MASKINKALKYLER**

<b>Indata</b>	<b>Kalkyl 1</b>	<b>Kalkyl 2</b>	<b>Kalkyl 3</b>
MASKIN	Traktor 4 WD	Traktor 4 WD	Traktor 4 WD 50-65kW
Beteckning	JD 7810	JD 7710	Case,lastare
Motoreffekt	150 kW	130 kW	57 kW
Återanskaff.värde	800 000 kr	800 000 kr	400 000 kr
Användning	300 tim/år	450 tim/år	200 tim/år
Egen andel	100 %	100 %	100 %
Ålder vid inköp	0 År	0 År	0 År
Ålder nu	7 År	5 År	0 År
Ålder vid byte	12 År	12 År	12 År
Värde vid inköp	100 %	100 %	100 %
Nuvärde	425 500 kr	548 900 kr	365 200 kr
Restvärde	32 %	30 %	29 %

**Årskostnad i medeltal för hela innehavstiden, anges för 100 % ägande**

Värdeminskning	45 300 kr/år	46 700 kr/år	23 700 kr/år
Ränta	31 700 kr/år	31 200 kr/år	15 500 kr/år
Underhåll, totalt	17 000 kr/år	25 600 kr/år	5 700 kr/år
därav eget arbete	(3 400) kr/år	(5 120) kr/år	(1 140) kr/år
Förvaring	1 800 kr/år	1 600 kr/år	1 000 kr/år
Skatt, försäkring	2 400 kr/år	2 400 kr/år	1 200 kr/år
Drivmedel	45 900 kr/år	65 600 kr/år	11 600 kr/år
<b>ÅRSKOSTNAD</b>	<b>144 100 kr/år</b>	<b>173 100 kr/år</b>	<b>58 700 kr/år</b>
<b>TIMKOSTNAD</b>	<b>480 kr/tim</b>	<b>385 kr/tim</b>	<b>294 kr/tim</b>
Utan drivmedel			
timkostnad	327 kr/tim	239 kr/tim	236 kr/tim
normkalkyl	207 kr/tim	182 kr/tim	150 kr/tim

**Årskostnad i medeltal från idag till nästa byte, anges för 100 % ägande**

Värdeminskning	33 900 kr/år	44 100 kr/år	20 800 kr/år
Ränta	20 400 kr/år	23 700 kr/år	14 400 kr/år
Underhåll, totalt	24 800 kr/år	34 500 kr/år	5 700 kr/år
därav eget arbete	(4 960) kr/år	(6 900) kr/år	(1 140) kr/år
Förvaring	1 800 kr/år	1 600 kr/år	1 000 kr/år
Skatt, försäkring	2 400 kr/år	2 400 kr/år	1 200 kr/år
Drivmedel	45 900 kr/år	65 600 kr/år	11 600 kr/år
<b>ÅRSKOSTNAD</b>	<b>129 200 kr/år</b>	<b>171 900 kr/år</b>	<b>54 700 kr/år</b>
<b>TIMKOSTNAD</b>	<b>431 kr/tim</b>	<b>382 kr/tim</b>	<b>274 kr/tim</b>
Utan drivmedel			
timkostnad	278 kr/tim	236 kr/tim	216 kr/tim
normkalkyl	207 kr/tim	182 kr/tim	150 kr/tim

**BILAGA 2:5**

Mats Löfstedt Alt. A

**MASKINKALKYLER**

<b>Indata</b>	<b>Kalkyl 4</b>	<b>Kalkyl 5</b>	<b>Kalkyl 6</b>
MASKIN	Skördetröska ca 20-22 fot	Rundbalspress med snitt,	Slåtterkross c:a 2,8 m,
Beteckning	JD 9560 Hillmaster	Tarup bio pressplastare	JF
Motoreffekt	150 kW	0 kW	0 kW
Återanskaff.värde	1 600 000 kr	444 000 kr	100 000 kr
Användning	75 tim/år	60 tim/år	15 tim/år
Egen andel	100 %	100 %	100 %
Ålder vid inköp	0 År	0 År	0 År
Ålder nu	3 År	1 År	9 År
Ålder vid byte	10 År	10 År	15 År
Värde vid inköp	100 %	100 %	100 %
Nuvärde	1 034 100 kr	354 200 kr	32 000 kr
Restvärde	36 %	26 %	10 %

**Årskostnad i medeltal för hela innehavstiden, anges för 100 % ägande**

Värdeminskning	102 400 kr/år	32 900 kr/år	6 000 kr/år
Ränta	65 300 kr/år	16 800 kr/år	3 300 kr/år
Underhåll, totalt	21 900 kr/år	13 500 kr/år	1 400 kr/år
därav eget arbete	(5 475) kr/år	(4 725) kr/år	( 560) kr/år
Förvaring	6 000 kr/år	1 400 kr/år	1 000 kr/år
Skatt, försäkring	3 200 kr/år	400 kr/år	100 kr/år
Drivmedel	15 500 kr/år	0 kr/år	0 kr/år
<b>ÅRSKOSTNAD</b>	<b>214 300 kr/år</b>	<b>65 000 kr/år</b>	<b>11 800 kr/år</b>
<b>TIMKOSTNAD</b>	<b>2 857 kr/tim</b>	<b>1 083 kr/tim</b>	<b>787 kr/tim</b>
Utan drivmedel			
timkostnad	2 651 kr/tim	1 083 kr/tim	787 kr/tim
normkalkyl	1192 kr/tim	600 kr/tim	221 kr/tim

**Årskostnad i medeltal från idag till nästa byte, anges för 100 % ägande**

Värdeminskning	65 400 kr/år	26 500 kr/år	3 700 kr/år
Ränta	48 300 kr/år	14 100 kr/år	1 300 kr/år
Underhåll, totalt	28 000 kr/år	14 800 kr/år	1 800 kr/år
därav eget arbete	(7 000) kr/år	(5 180) kr/år	( 720) kr/år
Förvaring	6 000 kr/år	1 400 kr/år	1 000 kr/år
Skatt, försäkring	3 200 kr/år	400 kr/år	100 kr/år
Drivmedel	15 500 kr/år	0 kr/år	0 kr/år
<b>ÅRSKOSTNAD</b>	<b>166 400 kr/år</b>	<b>57 200 kr/år</b>	<b>7 900 kr/år</b>
<b>TIMKOSTNAD</b>	<b>2 219 kr/tim</b>	<b>953 kr/tim</b>	<b>527 kr/tim</b>
Utan drivmedel			
timkostnad	2 012 kr/tim	953 kr/tim	527 kr/tim
normkalkyl	1192 kr/tim	600 kr/tim	221 kr/tim

**BILAGA 2:6**

Mats Löfstedt Alt. A

**MASKINKALKYLER**

<b>Indata</b>	<b>Kalkyl 7</b>	<b>Kalkyl 8</b>	<b>Kalkyl 9</b>
MASKIN	Rotorhövärdare 4,5 m	Rotorsträngläggare 3,3 m	5-skärig växelplog
Beteckning	Uni Farm	Uni Farm	Kverneland ES80, förplog
Motoreffekt	0 kW	0 kW	0 kW
Återanskaff.värde	40 000 kr	30 000 kr	160 000 kr
Användning	10 tim/år	8 tim/år	100 tim/år
Egen andel	100 %	100 %	100 %
Ålder vid inköp	0 År	0 År	1 År
Ålder nu	10 År	9 År	5 År
Ålder vid byte	20 År	20 År	10 År
Värde vid inköp	100 %	100 %	89 %
Nuvärde	15 500 kr	10 700 kr	98 200 kr
Restvärde	13 %	13 %	27 %

**Årskostnad i medeltal för hela innehavstiden, anges för 100 % ägande**

Värdeminskning	1 700 kr/år	1 300 kr/år	11 100 kr/år
Ränta	1 400 kr/år	1 000 kr/år	5 600 kr/år
Underhåll, totalt	700 kr/år	400 kr/år	9 700 kr/år
därav eget arbete	( 245) kr/år	( 140) kr/år	(2 425) kr/år
Förvaring	700 kr/år	800 kr/år	1 300 kr/år
Skatt, försäkring	0 kr/år	0 kr/år	200 kr/år
Drivmedel	0 kr/år	0 kr/år	0 kr/år
<b>ÅRSKOSTNAD</b>	<b>4 500 kr/år</b>	<b>3 500 kr/år</b>	<b>27 900 kr/år</b>
<b>TIMKOSTNAD</b>	<b>450 kr/tim</b>	<b>438 kr/tim</b>	<b>279 kr/tim</b>
Utan drivmedel			
timkostnad	450 kr/tim	438 kr/tim	279 kr/tim
normkalkyl	160 kr/tim	115 kr/tim	230 kr/tim

**Årskostnad i medeltal från idag till nästa byte, anges för 100 % ägande**

Värdeminskning	1 000 kr/år	600 kr/år	11 000 kr/år
Ränta	600 kr/år	400 kr/år	4 200 kr/år
Underhåll, totalt	800 kr/år	400 kr/år	11 700 kr/år
därav eget arbete	( 280) kr/år	( 140) kr/år	(2 925) kr/år
Förvaring	700 kr/år	800 kr/år	1 300 kr/år
Skatt, försäkring	0 kr/år	0 kr/år	200 kr/år
Drivmedel	0 kr/år	0 kr/år	0 kr/år
<b>ÅRSKOSTNAD</b>	<b>3 100 kr/år</b>	<b>2 200 kr/år</b>	<b>28 400 kr/år</b>
<b>TIMKOSTNAD</b>	<b>310 kr/tim</b>	<b>275 kr/tim</b>	<b>284 kr/tim</b>
Utan drivmedel			
timkostnad	310 kr/tim	275 kr/tim	284 kr/tim
normkalkyl	160 kr/tim	115 kr/tim	230 kr/tim

**BILAGA 2:7**

Mats Löfstedt Alt. A

**MASKINKALKYLER**

<b>Indata</b>	<b>Kalkyl 10</b>	<b>Kalkyl 11</b>	<b>Kalkyl 12</b>
MASKIN	Harv, bogserad 9-10 m	Krossvält m. sladdplanka	Kultivator 5m
Beteckning	Väderstad 90pinnar	Väderstad	
Motoreffekt	0 kW	0 kW	0 kW
Återanskaff.värde	155 000 kr	150 000 kr	100 000 kr
Användning	25 tim/år	70 tim/år	10 tim/år
Egen andel	100 %	100 %	100 %
Ålder vid inköp	0 År	0 År	5 År
Ålder nu	20 År	6 År	18 År
Ålder vid byte	21 År	10 År	40 År
Värde vid inköp	100 %	100 %	62 %
Nuvärde	19 500 kr	76 800 kr	15 200 kr
Restvärde	11 %	27 %	2 %

**Årskostnad i medeltal för hela innehavstiden, anges för 100 % ägande**

Värdeminskning	6 600 kr/år	11 000 kr/år	1 700 kr/år
Ränta	5 200 kr/år	5 700 kr/år	1 900 kr/år
Underhåll, totalt	3 000 kr/år	4 600 kr/år	1 300 kr/år
därav eget arbete	(1 050) kr/år	(1 840) kr/år	( 455) kr/år
Förvaring	3 000 kr/år	2 200 kr/år	1 400 kr/år
Skatt, försäkring	200 kr/år	200 kr/år	100 kr/år
Drivmedel	0 kr/år	0 kr/år	0 kr/år
<b>ÅRSKOSTNAD</b>	<b>18 000 kr/år</b>	<b>23 700 kr/år</b>	<b>6 400 kr/år</b>
<b>TIMKOSTNAD</b>	<b>720 kr/tim</b>	<b>339 kr/tim</b>	<b>640 kr/tim</b>
Utan drivmedel			
timkostnad	720 kr/tim	339 kr/tim	640 kr/tim
normkalkyl	286 kr/tim	242 kr/tim	200 kr/tim

**Årskostnad i medeltal från idag till nästa byte, anges för 100 % ägande**

Värdeminskning	2 400 kr/år	9 100 kr/år	600 kr/år
Ränta	1 100 kr/år	3 500 kr/år	500 kr/år
Underhåll, totalt	3 800 kr/år	6 900 kr/år	1 300 kr/år
därav eget arbete	(1 330) kr/år	(2 760) kr/år	( 455) kr/år
Förvaring	3 000 kr/år	2 200 kr/år	1 400 kr/år
Skatt, försäkring	200 kr/år	200 kr/år	100 kr/år
Drivmedel	0 kr/år	0 kr/år	0 kr/år
<b>ÅRSKOSTNAD</b>	<b>10 500 kr/år</b>	<b>21 900 kr/år</b>	<b>3 900 kr/år</b>
<b>TIMKOSTNAD</b>	<b>420 kr/tim</b>	<b>313 kr/tim</b>	<b>390 kr/tim</b>
Utan drivmedel			
timkostnad	420 kr/tim	313 kr/tim	390 kr/tim
normkalkyl	286 kr/tim	242 kr/tim	200 kr/tim

**BILAGA 2:8**

Mats Löfstedt Alt. A

**MASKINKALKYLER**

<b>Indata</b>	<b>Kalkyl 13</b>	<b>Kalkyl 14</b>	<b>Kalkyl 15</b>
MASKIN	Fastgödselspridare, stor	Tippvagn stor	Tippvagn stor
Beteckning	Hill spridare 11m3	Bigab 12ton	Vagnspark
Motoreffekt	0 kW	0 kW	0 kW
Återanskaff.värde	250 000 kr	200 000 kr	230 000 kr
Användning	25 tim/år	150 tim/år	120 tim/år
Egen andel	100 %	100 %	100 %
Ålder vid inköp	0 År	0 År	10 År
Ålder nu	12 År	4 År	20 År
Ålder vid byte	25 År	15 År	40 År
Värde vid inköp	100 %	100 %	43 %
Nuvärde	76 300 kr	102 500 kr	69 000 kr
Restvärde	10 %	22 %	24 %

**Årskostnad i medeltal för hela innehavstiden, anges för 100 % ägande**

Värdeminskning	9 000 kr/år	10 400 kr/år	1 400 kr/år
Ränta	8 200 kr/år	7 300 kr/år	4 600 kr/år
Underhåll, totalt	3 500 kr/år	10 800 kr/år	15 700 kr/år
därav eget arbete	(1 400) kr/år	(4 860) kr/år	(7 065) kr/år
Förvaring	2 000 kr/år	2 200 kr/år	2 200 kr/år
Skatt, försäkring	200 kr/år	200 kr/år	200 kr/år
Drivmedel	0 kr/år	0 kr/år	0 kr/år
<b>ÅRSKOSTNAD</b>	<b>22 900 kr/år</b>	<b>30 900 kr/år</b>	<b>24 100 kr/år</b>
<b>TIMKOSTNAD</b>	<b>916 kr/tim</b>	<b>206 kr/tim</b>	<b>201 kr/tim</b>
Utan drivmedel			
timkostnad	916 kr/tim	206 kr/tim	201 kr/tim
normkalkyl	220 kr/tim	178 kr/tim	178 kr/tim

**Årskostnad i medeltal från idag till nästa byte, anges för 100 % ägande**

Värdeminskning	3 900 kr/år	5 300 kr/år	700 kr/år
Ränta	3 000 kr/år	4 400 kr/år	3 700 kr/år
Underhåll, totalt	4 300 kr/år	13 200 kr/år	16 300 kr/år
därav eget arbete	(1 720) kr/år	(5 940) kr/år	(7 335) kr/år
Förvaring	2 000 kr/år	2 200 kr/år	2 200 kr/år
Skatt, försäkring	200 kr/år	200 kr/år	200 kr/år
Drivmedel	0 kr/år	0 kr/år	0 kr/år
<b>ÅRSKOSTNAD</b>	<b>13 400 kr/år</b>	<b>25 300 kr/år</b>	<b>23 100 kr/år</b>
<b>TIMKOSTNAD</b>	<b>536 kr/tim</b>	<b>169 kr/tim</b>	<b>192 kr/tim</b>
Utan drivmedel			
timkostnad	536 kr/tim	169 kr/tim	192 kr/tim
normkalkyl	220 kr/tim	178 kr/tim	178 kr/tim

**BILAGA 2:9**

Mats Löfstedt Alt. A

**MASKINKALKYLER**

<b>Indata</b>	<b>Kalkyl 16</b>	<b>Kalkyl 17</b>	<b>Kalkyl 18</b>
MASKIN	Universalsåmaskin 4 m	Buren spridare, ca 2500 l	Bogserad spruta, 2800l
Beteckning	Super Rapid 400 C,extra	EXV, 20m	Hardi
Motoreffekt	0 kW	0 kW	0 kW
Återanskaff.värde	232 000 kr	70 000 kr	159 000 kr
Användning	93 tim/år	45 tim/år	50 tim/år
Egen andel	100 %	100 %	100 %
Ålder vid inköp	0 År	0 År	0 År
Ålder nu	2 År	2 År	2 År
Ålder vid byte	5 År	10 År	15 År
Värde vid inköp	100 %	100 %	100 %
Nuvärde	153 100 kr	48 300 kr	109 300 kr
Restvärde	41 %	22 %	20 %

**Årskostnad i medeltal för hela innehavstiden, anges för 100 % ägande**

Värdeminskning	27 400 kr/år	5 500 kr/år	8 500 kr/år
Ränta	9 800 kr/år	2 600 kr/år	5 700 kr/år
Underhåll, totalt	7 100 kr/år	2 900 kr/år	8 700 kr/år
därav eget arbete	(2 130) kr/år	(1 305) kr/år	(2 610) kr/år
Förvaring	1 400 kr/år	1 000 kr/år	1 800 kr/år
Skatt, försäkring	200 kr/år	100 kr/år	200 kr/år
Drivmedel	0 kr/år	0 kr/år	0 kr/år
<b>ÅRSKOSTNAD</b>	<b>45 900 kr/år</b>	<b>12 100 kr/år</b>	<b>24 900 kr/år</b>
<b>TIMKOSTNAD</b>	<b>494 kr/tim</b>	<b>269 kr/tim</b>	<b>498 kr/tim</b>
Utan drivmedel			
timkostnad	494 kr/tim	269 kr/tim	498 kr/tim
normkalkyl	406 kr/tim	157 kr/tim	429 kr/tim

**Årskostnad i medeltal från idag till nästa byte, anges för 100 % ägande**

Värdeminskning	19 300 kr/år	4 100 kr/år	6 000 kr/år
Ränta	7 400 kr/år	1 900 kr/år	4 200 kr/år
Underhåll, totalt	9 700 kr/år	3 400 kr/år	9 600 kr/år
därav eget arbete	(2 910) kr/år	(1 530) kr/år	(2 880) kr/år
Förvaring	1 400 kr/år	1 000 kr/år	1 800 kr/år
Skatt, försäkring	200 kr/år	100 kr/år	200 kr/år
Drivmedel	0 kr/år	0 kr/år	0 kr/år
<b>ÅRSKOSTNAD</b>	<b>38 000 kr/år</b>	<b>10 500 kr/år</b>	<b>21 800 kr/år</b>
<b>TIMKOSTNAD</b>	<b>409 kr/tim</b>	<b>233 kr/tim</b>	<b>436 kr/tim</b>
Utan drivmedel			
timkostnad	409 kr/tim	233 kr/tim	436 kr/tim
normkalkyl	406 kr/tim	157 kr/tim	429 kr/tim

**BILAGA 3:1**

Thomas Gustavsson  
Säby gård  
14892 Ösmo

**MASKINKOSTNADSANALYS**

Alternativ A Beräkningsår 2004 Total åkerareal, 340  
Nuläge

**NÅGRA NYCKELTAL**

	Totalt	Per ha åker, exkl bete	
Återanskaffningsvärde (Å)	7 352 000 kr	21 624 kr	
Nuvärde	2 854 400 kr	8 395 kr	39 % av Å
Drivmedelsförbrukning, egna maskiner	52 200 l	154 l/ha	
Vägd medelålder			10,5 år

**MEDELÅRSKOSTNAD**

	Totalt per år	Per ha åker och år
Avskrivning	348 700 kr	1 026 kr
Ränta	194 800 kr	573 kr
Underhåll	460 400 kr	1 354 kr
Därav eget arbete	(134 472 kr)	(396 kr)
Förvaring	37 000 kr	109 kr
Skatt, försäkring	13 900 kr	41 kr
Drivmedel	313 200 kr	921 kr
Uthyrning	-445 710 kr	-1 311 kr
Inhyrning	16 000 kr	47 kr
<b>Summa</b>	<b>938 290 kr</b>	<b>2 760 kr</b>

**FÖRDELNING PÅ GRÖDOR**

	Skördad	Totalt, kr/ha	Därav under-håll,	Förar-timma r/ha	Kr/kg skörd
Spannmål	120 ha	2 831	1 186	6,4	0,57
Slåttervall, totalt	184 ha	2 885	1 188	12,0	
Varav hö/skörd	0 ha	0	0	0,0	0,00
Varav ensilage/skörd	300 ha	1 769	729	7,4	0,25
Träda	36 ha	263	69	1,6	0,00
Halmbärgning	120 ha	421	94	1,6	0,14

**FÖRDELNING PÅ MASKINGRUPPER**

	Totalt per år	Per ha åker och år, exkl bete
Traktorer, lastare	518 600 kr	1 525 kr
Tröskor	127 100 kr	374 kr
Basmaskiner	197 550 kr	581 kr
	95 040 kr	280 kr/ha
Vallmaskiner	95 040 kr	280 kr
<b>Summa</b>	<b>938 290 kr</b>	<b>2 760 kr</b>

**GRUNDDATA**

Bränslepris kr/l	6
Realränta %	6

## BILAGA 3:2

### Thomas Gustavsson Alt. A EGNA MASKINER

	Beräkning s-modell	Egna timmar tim/år	Timkostn. enligt kalkyl kr/tim	Uthyrda timmar tim/år	Uthyrning s-taxa kr/tim	Egen Års-kostnad kr/år
<b>Traktorer och lastare</b>						
Traktor 4 WD 120-140kW (165-190 hk) Case 1455 XL	Totalkostnad	490 h	240 kr	90 h	220 kr	119 200 kr
Traktor 4 WD 65-80kW (90-110 hk) Valmet 6650,lastare	Totalkostnad	550 h	172 kr	450 h	220 kr	72 700 kr
Traktor 4 WD 65-80kW (90-110 hk) Valmet 6650,lastare	Totalkostnad	1450 h	154 kr	50 h	220 kr	220 000 kr
Traktor 4 WD 95-120kW (130-165 hk) Deutz 6.50	Totalkostnad	360 h	173 kr	140 h	220 kr	55 600 kr
Traktor 4 WD 50-65kW (70-90 hk) Valmet 655,lastare	Totalkostnad	280 h	185 kr	20 h	220 kr	51 100 kr
<b>Tröskor</b>						
Skördetröska ca 17-19 fot	Totalkostnad	95 h	1 338 kr	0 h	0 kr	127 100 kr
<b>Jordbearb. Vältn.</b>						
Vält, c:a 9 m Väderstad HV10	Totalkostnad	48 h	252 kr	2 h	200 kr	12 200 kr
Harv, bogserad c:a 7 m Väderstad NZA	Totalkostnad	60 h	374 kr	5 h	350 kr	22 550 kr
4-skärig växelplog MF 715	Totalkostnad	143 h	152 kr	7 h	200 kr	21 400 kr
<b>Övrigt</b>						
Grönyteputsare, buskröjare större Agrimaster KP 3000	Totalkostnad	65 h	188 kr	0 h	0 kr	12 200 kr
<b>Konstgödselhant.</b>						
Buren spridare, ca 2500 l Bogballe,E2100	Totalkostnad	71 h	138 kr	9 h	100 kr	10 100 kr
<b>Stallgödselhant.</b>						
Fastgödselspridare,stor Jeantil 14-12	Totalkostnad	250 h	195 kr	100 h	300 kr	38 300 kr
<b>Sådd, spm, mm</b>						
Buren såmaskin 4 m Tume CK400	Totalkostnad	30 h	163 kr	0 h	0 kr	4 900 kr
Kombisåmaskin, bogs. 4 m Tive 5004	Totalkostnad	60 h	417 kr	3 h	300 kr	25 400 kr
<b>Vagnar</b>						
Tippvagn stor Vagnspark	Totalkostnad	80 h	272 kr	0 h	0 kr	21 800 kr
Tippvagn stor Kimadan 14m3	Totalkostnad	100 h	127 kr	0 h	0 kr	12 700 kr
<b>Slätter</b>						
Slätterkross c:a 3,2 m, flex JF 3200 GSM	Totalkostnad	140 h	220 kr	60 h	200 kr	32 000 kr
<b>Vändare, Strängläggare</b>						
Rotorhövändare 6,5 m Khun	Totalkostnad	32 h	290 kr	8 h	420 kr	8 240 kr
Rotorsträngläggare 6,6m Claas liner	Totalkostnad	40 h	412 kr	10 h	300 kr	17 600 kr



**BILAGA 3:3****Thomas Gustavsson Alt. A****Storbalspress**

Fyrkantspress, större BB 940	Totalkostnad	300 h	387 kr	150 h	1 000 kr	24 100 kr
------------------------------	--------------	-------	--------	-------	----------	-----------

Fyrkantspress, mindre JD 349, kastare	Totalkostnad	5 h	1 013 kr	10 h	200 kr	13 200 kr
--	--------------	-----	----------	------	--------	-----------

**Inplastare**

Inplastare, stor Taarup 7655	Totalkostnad	200 h	214 kr	150 h	500 kr	-100 kr
------------------------------	--------------	-------	--------	-------	--------	---------

<b>Summa egen årskostnad</b>						<b>922 290 kr</b>
------------------------------	--	--	--	--	--	-------------------

**INHYRDA MASKINER**

		<b>Antal timmar</b>	<b>Timtaxa kr/tim</b>	<b>Kostnad kr/år</b>
<b>Bekämpning</b>				
Spruta 24m+traktor		40 h	400 kr	16 000 kr
<b>Summa inhyrda maskiner</b>				<b>16 000 kr</b>

**BILAGA 3:4**

Thomas Gustavsson Alt. A

**MASKINKALKYLER**

<b>Indata</b>	<b>Kalkyl 2</b>	<b>Kalkyl 2</b>	<b>Kalkyl 3</b>
MASKIN	Traktor 4 WD 65-80kW	Traktor 4 WD 65-80kW	Traktor 4 WD 95-120kW
Beteckning	Valmet 6650,lastare	Valmet 6650,lastare	Deutz 6.50
Motoreffekt	72 kW	72 kW	107 kW
Återanskaff.värde	550 000 kr	550 000 kr	600 000 kr
Användning	1 500 tim/år	1 000 tim/år	500 tim/år
Egen andel	100 %	100 %	100 %
Ålder vid inköp	0 År	0 År	13 År
Ålder nu	3 År	3 År	19 År
Ålder vid byte	5 År	10 År	20 År
Värde vid inköp	100 %	100 %	24 %
Nuvärde	348 700 kr	390 800 kr	100 300 kr
Restvärde	41 %	27 %	15 %

**Årskostnad i medeltal för hela innehavstiden, anges för 100 % ägande**

Värdeminskning	64 900 kr/år	40 200 kr/år	7 900 kr/år
Ränta	23 300 kr/år	21 000 kr/år	7 100 kr/år
Underhåll, totalt	29 900 kr/år	34 400 kr/år	41 000 kr/år
därav eget arbete	(5 980) kr/år	(6 880) kr/år	(8 200) kr/år
Förvaring	1 100 kr/år	1 100 kr/år	1 300 kr/år
Skatt, försäkring	1 600 kr/år	1 600 kr/år	1 800 kr/år
Drivmedel	110 200 kr/år	73 400 kr/år	27 300 kr/år
<b>ÅRSKOSTNAD</b>	<b>231 000 kr/år</b>	<b>171 700 kr/år</b>	<b>86 400 kr/år</b>
<b>TIMKOSTNAD</b>	<b>154 kr/tim</b>	<b>172 kr/tim</b>	<b>173 kr/tim</b>
Utan drivmedel			
timkostnad	81 kr/tim	98 kr/tim	118 kr/tim
normkalkyl	105 kr/tim	105 kr/tim	152 kr/tim

**Årskostnad i medeltal från idag till nästa byte, anges för 100 % ägande**

Värdeminskning	61 600 kr/år	34 600 kr/år	10 300 kr/år
Ränta	17 200 kr/år	16 200 kr/år	5 700 kr/år
Underhåll, totalt	46 000 kr/år	43 700 kr/år	43 700 kr/år
därav eget arbete	(9 200) kr/år	(8 740) kr/år	(8 740) kr/år
Förvaring	1 100 kr/år	1 100 kr/år	1 300 kr/år
Skatt, försäkring	1 600 kr/år	1 600 kr/år	1 800 kr/år
Drivmedel	110 200 kr/år	73 400 kr/år	27 300 kr/år
<b>ÅRSKOSTNAD</b>	<b>237 700 kr/år</b>	<b>170 600 kr/år</b>	<b>90 100 kr/år</b>
<b>TIMKOSTNAD</b>	<b>158 kr/tim</b>	<b>171 kr/tim</b>	<b>180 kr/tim</b>
Utan drivmedel			
timkostnad	85 kr/tim	97 kr/tim	126 kr/tim
normkalkyl	105 kr/tim	105 kr/tim	152 kr/tim

**BILAGA 3:5**

Thomas Gustavsson Alt. A

**MASKINKALKYLER**

<b>Indata</b>	<b>Kalkyl 4</b>	<b>Kalkyl 5</b>	<b>Kalkyl 6</b>
MASKIN	Traktor 4 WD 50-65kW	Traktor 4 WD	Harv, bogserad c:a 7 m
Beteckning	Valmet 655,lastare	Case 1455 XL	Väderstad NZA
Motoreffekt	57 kW	130 kW	0 kW
Återanskaff.värde	350 000 kr	600 000 kr	172 000 kr
Användning	300 tim/år	580 tim/år	65 tim/år
Egen andel	100 %	100 %	100 %
Ålder vid inköp	0 År	9 År	0 År
Ålder nu	13 År	13 År	2 År
Ålder vid byte	23 År	21 År	20 År
Värde vid inköp	100 %	36 %	100 %
Nuvärde	85 200 kr	156 300 kr	134 200 kr
Restvärde	9 %	9 %	13 %

**Årskostnad i medeltal för hela innehavstiden, anges för 100 % ägande**

Värdeminskning	13 800 kr/år	13 300 kr/år	7 500 kr/år
Ränta	11 400 kr/år	8 000 kr/år	5 800 kr/år
Underhåll, totalt	10 900 kr/år	45 100 kr/år	8 400 kr/år
därav eget arbete	(2 180) kr/år	(9 020) kr/år	(2 940) kr/år
Förvaring	1 000 kr/år	1 600 kr/år	2 400 kr/år
Skatt, försäkring	1 000 kr/år	1 800 kr/år	200 kr/år
Drivmedel	17 400 kr/år	69 200 kr/år	0 kr/år
<b>ÅRSKOSTNAD</b>	<b>55 500 kr/år</b>	<b>139 000 kr/år</b>	<b>24 300 kr/år</b>
<b>TIMKOSTNAD</b>	<b>185 kr/tim</b>	<b>240 kr/tim</b>	<b>374 kr/tim</b>
Utan drivmedel			
timkostnad	127 kr/tim	120 kr/tim	374 kr/tim
normkalkyl	83 kr/tim	182 kr/tim	214 kr/tim

**Årskostnad i medeltal från idag till nästa byte, anges för 100 % ägande**

Värdeminskning	5 400 kr/år	12 800 kr/år	6 200 kr/år
Ränta	3 500 kr/år	6 300 kr/år	4 700 kr/år
Underhåll, totalt	14 800 kr/år	48 100 kr/år	9 200 kr/år
därav eget arbete	(2 960) kr/år	(9 620) kr/år	(3 220) kr/år
Förvaring	1 000 kr/år	1 600 kr/år	2 400 kr/år
Skatt, försäkring	1 000 kr/år	1 800 kr/år	200 kr/år
Drivmedel	17 400 kr/år	69 200 kr/år	0 kr/år
<b>ÅRSKOSTNAD</b>	<b>43 100 kr/år</b>	<b>139 800 kr/år</b>	<b>22 700 kr/år</b>
<b>TIMKOSTNAD</b>	<b>144 kr/tim</b>	<b>241 kr/tim</b>	<b>349 kr/tim</b>
Utan drivmedel			
timkostnad	86 kr/tim	122 kr/tim	349 kr/tim
normkalkyl	83 kr/tim	182 kr/tim	214 kr/tim

**BILAGA 3:6**

Thomas Gustavsson Alt. A

**MASKINKALKYLER**

<b>Indata</b>	<b>Kalkyl 7</b>	<b>Kalkyl 8</b>	<b>Kalkyl 9</b>
MASKIN	Skördetröska ca 17-19 fot	Kombisåmaskin, bogs. 4	Vält, c:a 9 m
Beteckning		Tive 5004	Väderstad HV10
Motoreffekt	120 kW	0 kW	0 kW
Återanskaff.värde	1 400 000 kr	340 000 kr	130 000 kr
Användning	95 tim/år	63 tim/år	50 tim/år
Egen andel	100 %	100 %	100 %
Ålder vid inköp	12 År	10 År	17 År
Ålder nu	18 År	16 År	21 År
Ålder vid byte	28 År	26 År	32 År
Värde vid inköp	33 %	25 %	36 %
Nuvärde	243 200 kr	55 200 kr	36 400 kr
Restvärde	9 %	4 %	10 %

**Årskostnad i medeltal för hela innehavstiden, anges för 100 % ägande**

Värdeminskning	21 400 kr/år	4 600 kr/år	2 300 kr/år
Ränta	17 800 kr/år	3 000 kr/år	1 800 kr/år
Underhåll, totalt	64 000 kr/år	16 500 kr/år	6 200 kr/år
därav eget arbete	(16 000) kr/år	(4 950) kr/år	(2 480) kr/år
Förvaring	5 400 kr/år	1 900 kr/år	2 200 kr/år
Skatt, försäkring	2 800 kr/år	300 kr/år	100 kr/år
Drivmedel	15 700 kr/år	0 kr/år	0 kr/år
<b>ÅRSKOSTNAD</b>	<b>127 100 kr/år</b>	<b>26 300 kr/år</b>	<b>12 600 kr/år</b>
<b>TIMKOSTNAD</b>	<b>1 338 kr/tim</b>	<b>417 kr/tim</b>	<b>252 kr/tim</b>
Utan drivmedel			
timkostnad	1 173 kr/tim	417 kr/tim	252 kr/tim
normkalkyl	929 kr/tim	357 kr/tim	217 kr/tim

**Årskostnad i medeltal från idag till nästa byte, anges för 100 % ägande**

Värdeminskning	11 700 kr/år	4 200 kr/år	2 100 kr/år
Ränta	11 100 kr/år	2 100 kr/år	1 500 kr/år
Underhåll, totalt	68 800 kr/år	17 700 kr/år	6 300 kr/år
därav eget arbete	(17 200) kr/år	(5 310) kr/år	(2 520) kr/år
Förvaring	5 400 kr/år	1 900 kr/år	2 200 kr/år
Skatt, försäkring	2 800 kr/år	300 kr/år	100 kr/år
Drivmedel	15 700 kr/år	0 kr/år	0 kr/år
<b>ÅRSKOSTNAD</b>	<b>115 500 kr/år</b>	<b>26 200 kr/år</b>	<b>12 200 kr/år</b>
<b>TIMKOSTNAD</b>	<b>1 216 kr/tim</b>	<b>416 kr/tim</b>	<b>244 kr/tim</b>
Utan drivmedel			
timkostnad	1 051 kr/tim	416 kr/tim	244 kr/tim
normkalkyl	929 kr/tim	357 kr/tim	217 kr/tim

**BILAGA 3:7**

Thomas Gustavsson Alt. A

**MASKINKALKYLER**

<b>Indata</b>	<b>Kalkyl 10</b>	<b>Kalkyl 11</b>	<b>Kalkyl 12</b>
MASKIN	Buren spridare, ca 2500 l	Slåtterkross c:a 3,2 m,	Rotorsträngläggare
Beteckning	Bogballe,E2100	JF 3200 GSM	6,6m Claas liner
Motoreffekt	0 kW	0 kW	0 kW
Återanskaff.värde	75 000 kr	190 000 kr	140 000 kr
Användning	80 tim/år	200 tim/år	50 tim/år
Egen andel	100 %	100 %	100 %
Ålder vid inköp	0 År	0 År	0 År
Ålder nu	13 År	5 År	12 År
Ålder vid byte	21 År	20 År	22 År
Värde vid inköp	100 %	100 %	100 %
Nuvärde	39 100 kr	81 900 kr	40 100 kr
Restvärde	6 %	5 %	6 %

**Årskostnad i medeltal för hela innehavstiden, anges för 100 % ägande**

Värdeminskning	3 400 kr/år	9 000 kr/år	6 000 kr/år
Ränta	2 400 kr/år	6 000 kr/år	4 500 kr/år
Underhåll, totalt	4 100 kr/år	26 800 kr/år	8 800 kr/år
därav eget arbete	(1 845) kr/år	(10 720) kr/år	(3 080) kr/år
Förvaring	1 000 kr/år	2 000 kr/år	1 200 kr/år
Skatt, försäkring	100 kr/år	200 kr/år	100 kr/år
Drivmedel	0 kr/år	0 kr/år	0 kr/år
<b>ÅRSKOSTNAD</b>	<b>11 000 kr/år</b>	<b>44 000 kr/år</b>	<b>20 600 kr/år</b>
<b>TIMKOSTNAD</b>	<b>138 kr/tim</b>	<b>220 kr/tim</b>	<b>412 kr/tim</b>
Utan drivmedel			
timkostnad	138 kr/tim	220 kr/tim	412 kr/tim
normkalkyl	157 kr/tim	343 kr/tim	350 kr/tim

**Årskostnad i medeltal från idag till nästa byte, anges för 100 % ägande**

Värdeminskning	4 300 kr/år	4 800 kr/år	3 200 kr/år
Ränta	1 300 kr/år	2 700 kr/år	1 500 kr/år
Underhåll, totalt	4 800 kr/år	30 900 kr/år	10 000 kr/år
därav eget arbete	(2 160) kr/år	(12 360) kr/år	(3 500) kr/år
Förvaring	1 000 kr/år	2 000 kr/år	1 200 kr/år
Skatt, försäkring	100 kr/år	200 kr/år	100 kr/år
Drivmedel	0 kr/år	0 kr/år	0 kr/år
<b>ÅRSKOSTNAD</b>	<b>11 500 kr/år</b>	<b>40 600 kr/år</b>	<b>16 000 kr/år</b>
<b>TIMKOSTNAD</b>	<b>144 kr/tim</b>	<b>203 kr/tim</b>	<b>320 kr/tim</b>
Utan drivmedel			
timkostnad	144 kr/tim	203 kr/tim	320 kr/tim
normkalkyl	157 kr/tim	343 kr/tim	350 kr/tim

**BILAGA 3:8**

Thomas Gustavsson Alt. A

**MASKINKALKYLER**

<b>Indata</b>	<b>Kalkyl 13</b>	<b>Kalkyl 14</b>	<b>Kalkyl 15</b>
MASKIN	Fyrkantpress, större	Tippvagn stor	4-skärig växelplog
Beteckning	BB 940	Kimadan 14m3	MF 715
Motoreffekt	0 kW	0 kW	0 kW
Återanskaff.värde	884 000 kr	95 000 kr	125 000 kr
Användning	450 tim/år	100 tim/år	150 tim/år
Egen andel	100 %	100 %	100 %
Ålder vid inköp	0 År	0 År	1 År
Ålder nu	4 År	2 År	4 År
Ålder vid byte	5 År	30 År	20 År
Värde vid inköp	100 %	100 %	79 %
Nuvärde	482 600 kr	67 200 kr	61 000 kr
Restvärde	54 %	8 %	7 %

**Årskostnad i medeltal för hela innehavstiden, anges för 100 % ägande**

Värdeminskning	81 300 kr/år	2 900 kr/år	4 700 kr/år
Ränta	40 800 kr/år	3 100 kr/år	3 200 kr/år
Underhåll, totalt	48 900 kr/år	4 400 kr/år	13 600 kr/år
därav eget arbete	(17 115) kr/år	(1 980) kr/år	(3 400) kr/år
Förvaring	2 200 kr/år	2 200 kr/år	1 200 kr/år
Skatt, försäkring	900 kr/år	100 kr/år	100 kr/år
Drivmedel	0 kr/år	0 kr/år	0 kr/år
<b>ÅRSKOSTNAD</b>	<b>174 100 kr/år</b>	<b>12 700 kr/år</b>	<b>22 800 kr/år</b>
<b>TIMKOSTNAD</b>	<b>387 kr/tim</b>	<b>127 kr/tim</b>	<b>152 kr/tim</b>
Utan drivmedel			
timkostnad	387 kr/tim	127 kr/tim	152 kr/tim
normkalkyl	758 kr/tim	108 kr/tim	145 kr/tim

**Årskostnad i medeltal från idag till nästa byte, anges för 100 % ägande**

Värdeminskning	5 200 kr/år	2 100 kr/år	3 300 kr/år
Ränta	28 800 kr/år	2 200 kr/år	2 100 kr/år
Underhåll, totalt	81 000 kr/år	4 700 kr/år	14 700 kr/år
därav eget arbete	(28 350) kr/år	(2 115) kr/år	(3 675) kr/år
Förvaring	2 200 kr/år	2 200 kr/år	1 200 kr/år
Skatt, försäkring	900 kr/år	100 kr/år	100 kr/år
Drivmedel	0 kr/år	0 kr/år	0 kr/år
<b>ÅRSKOSTNAD</b>	<b>118 100 kr/år</b>	<b>11 300 kr/år</b>	<b>21 400 kr/år</b>
<b>TIMKOSTNAD</b>	<b>262 kr/tim</b>	<b>113 kr/tim</b>	<b>143 kr/tim</b>
Utan drivmedel			
timkostnad	262 kr/tim	113 kr/tim	143 kr/tim
normkalkyl	758 kr/tim	108 kr/tim	145 kr/tim

**BILAGA 3:9**

Thomas Gustavsson Alt. A

**MASKINKALKYLER**

<b>Indata</b>	<b>Kalkyl 16</b>	<b>Kalkyl 17</b>	<b>Kalkyl 18</b>
MASKIN	Fastgödselspridare, stor	Rotorhövändare 6,5 m	Inplastare, stor
Beteckning	Jeantil 14-12	Khun	Taarup 7655
Motoreffekt	0 kW	0 kW	0 kW
Återanskaff.värde	256 000 kr	72 000 kr	330 000 kr
Användning	350 tim/år	40 tim/år	350 tim/år
Egen andel	100 %	100 %	100 %
Ålder vid inköp	0 År	0 År	0 År
Ålder nu	1 År	2 År	2 År
Ålder vid byte	20 År	20 År	8 År
Värde vid inköp	100 %	100 %	100 %
Nuvärde	187 000 kr	50 600 kr	184 200 kr
Restvärde	6 %	10 %	17 %

**Årskostnad i medeltal för hela innehavstiden, anges för 100 % ägande**

Värdeminskning	12 000 kr/år	3 200 kr/år	34 200 kr/år
Ränta	8 100 kr/år	2 400 kr/år	11 600 kr/år
Underhåll, totalt	45 900 kr/år	4 900 kr/år	27 800 kr/år
därav eget arbete	(18 360) kr/år	(1 715) kr/år	(9 730) kr/år
Förvaring	2 000 kr/år	1 000 kr/år	1 000 kr/år
Skatt, försäkring	300 kr/år	100 kr/år	300 kr/år
Drivmedel	0 kr/år	0 kr/år	0 kr/år
<b>ÅRSKOSTNAD</b>	<b>68 300 kr/år</b>	<b>11 600 kr/år</b>	<b>74 900 kr/år</b>
<b>TIMKOSTNAD</b>	<b>195 kr/tim</b>	<b>290 kr/tim</b>	<b>214 kr/tim</b>
Utan drivmedel			
timkostnad	195 kr/tim	290 kr/tim	214 kr/tim
normkalkyl	284 kr/tim	256 kr/tim	304 kr/tim

**Årskostnad i medeltal från idag till nästa byte, anges för 100 % ägande**

Värdeminskning	9 000 kr/år	2 400 kr/år	21 400 kr/år
Ränta	6 100 kr/år	1 700 kr/år	7 200 kr/år
Underhåll, totalt	48 100 kr/år	5 300 kr/år	33 800 kr/år
därav eget arbete	(19 240) kr/år	(1 855) kr/år	(11 830) kr/år
Förvaring	2 000 kr/år	1 000 kr/år	1 000 kr/år
Skatt, försäkring	300 kr/år	100 kr/år	300 kr/år
Drivmedel	0 kr/år	0 kr/år	0 kr/år
<b>ÅRSKOSTNAD</b>	<b>65 500 kr/år</b>	<b>10 500 kr/år</b>	<b>63 700 kr/år</b>
<b>TIMKOSTNAD</b>	<b>187 kr/tim</b>	<b>262 kr/tim</b>	<b>182 kr/tim</b>
Utan drivmedel			
timkostnad	187 kr/tim	262 kr/tim	182 kr/tim
normkalkyl	284 kr/tim	256 kr/tim	304 kr/tim

**BILAGA 3:10**

Thomas Gustavsson Alt. A

**MASKINKALKYLER**

<b>Indata</b>	<b>Kalkyl 19</b>	<b>Kalkyl 20</b>	<b>Kalkyl 21</b>
MASKIN	Fyrkantpress, mindre	Tippvagn stor	Buren såmaskin 4 m
Beteckning	JD 349, kastare	Vagnspark	Tume CK400
Motoreffekt	0 kW	0 kW	0 kW
Återanskaff.värde	170 000 kr	230 000 kr	42 000 kr
Användning	15 tim/år	80 tim/år	30 tim/år
Egen andel	100 %	100 %	100 %
Ålder vid inköp	0 År	5 År	0 År
Ålder nu	16 År	20 År	19 År
Ålder vid byte	26 År	40 År	29 År
Värde vid inköp	100 %	69 %	100 %
Nuvärde	21 900 kr	43 500 kr	8 800 kr
Restvärde	4 %	4 %	10 %

**Årskostnad i medeltal för hela innehavstiden, anges för 100 % ägande**

Värdeminskning	6 300 kr/år	4 300 kr/år	1 300 kr/år
Ränta	5 300 kr/år	5 000 kr/år	1 400 kr/år
Underhåll, totalt	1 600 kr/år	10 100 kr/år	1 600 kr/år
därav eget arbete	( 560) kr/år	(4 545) kr/år	( 592) kr/år
Förvaring	1 800 kr/år	2 200 kr/år	600 kr/år
Skatt, försäkring	200 kr/år	200 kr/år	0 kr/år
Drivmedel	0 kr/år	0 kr/år	0 kr/år
<b>ÅRSKOSTNAD</b>	<b>15 200 kr/år</b>	<b>21 800 kr/år</b>	<b>4 900 kr/år</b>
<b>TIMKOSTNAD</b>	<b>1 013 kr/tim</b>	<b>272 kr/tim</b>	<b>163 kr/tim</b>
Utan drivmedel			
timkostnad	1 013 kr/tim	272 kr/tim	163 kr/tim
normkalkyl	529 kr/tim	108 kr/tim	150 kr/tim

**Årskostnad i medeltal från idag till nästa byte, anges för 100 % ägande**

Värdeminskning	1 500 kr/år	1 700 kr/år	500 kr/år
Ränta	900 kr/år	1 600 kr/år	400 kr/år
Underhåll, totalt	2 000 kr/år	10 900 kr/år	2 000 kr/år
därav eget arbete	( 700) kr/år	(4 905) kr/år	( 740) kr/år
Förvaring	1 800 kr/år	2 200 kr/år	600 kr/år
Skatt, försäkring	200 kr/år	200 kr/år	0 kr/år
Drivmedel	0 kr/år	0 kr/år	0 kr/år
<b>ÅRSKOSTNAD</b>	<b>6 400 kr/år</b>	<b>16 600 kr/år</b>	<b>3 500 kr/år</b>
<b>TIMKOSTNAD</b>	<b>427 kr/tim</b>	<b>208 kr/tim</b>	<b>117 kr/tim</b>
Utan drivmedel			
timkostnad	427 kr/tim	208 kr/tim	117 kr/tim
normkalkyl	529 kr/tim	108 kr/tim	150 kr/tim



**BILAGA 3:11**

Thomas Gustavsson Alt. A

**MASKINKALKYLER****Indata****Kalkyl 22**

MASKIN	Grönyteputsare,
Beteckning	Agrimaster KP 3000
Motoreffekt	0 kW
Återanskaff.värde	51 000 kr
Användning	65 tim/år
Egen andel	100 %
Ålder vid inköp	0 År
Ålder nu	1 År
Ålder vid byte	10 År
Värde vid inköp	100 %
Nuvärde	36 200 kr
Restvärde	17 %

**Årskostnad i medeltal för hela innehavstiden, anges för 100 % ägande**

Värdeminskning	4 200 kr/år
Ränta	1 800 kr/år
Underhåll, totalt	5 500 kr/år
därav eget arbete	(2 200) kr/år
Förvaring	600 kr/år
Skatt, försäkring	100 kr/år
Drivmedel	0 kr/år
<b>ÅRSKOSTNAD</b>	<b>12 200 kr/år</b>
<b>TIMKOSTNAD</b>	<b>188 kr/tim</b>
Utan drivmedel	
timkostnad	188 kr/tim
normkalkyl	201 kr/tim

**Årskostnad i medeltal från idag till nästa byte, anges för 100 % ägande**

Värdeminskning	3 100 kr/år
Ränta	1 300 kr/år
Underhåll, totalt	6 000 kr/år
därav eget arbete	(2 400) kr/år
Förvaring	600 kr/år
Skatt, försäkring	100 kr/år
Drivmedel	0 kr/år
<b>ÅRSKOSTNAD</b>	<b>11 100 kr/år</b>
<b>TIMKOSTNAD</b>	<b>171 kr/tim</b>
Utan drivmedel	
timkostnad	171 kr/tim
normkalkyl	201 kr/tim

**BILAGA 4:1**

Leif Johansson NY  
Jursta  
14891 Ösmo

**MASKINKOSTNADSANALYS**

Alternativ A Beräkningsår 2004 Total åkerareal, 155  
Nuläge

**NÅGRA NYCKELTAL**

	Totalt	Per ha åker, exkl bete	
Återanskaffningsvärde (Å)	2 233 000 kr	14 406 kr	
Nuvärde	1 356 800 kr	8 754 kr	61 % av Å
Drivmedelsförbrukning, egna maskiner	17 450 l	113 l/ha	
Vägd medelålder			6 år

**MEDELÅRSKOSTNAD**

	Totalt per år	Per ha åker och år
Avskrivning	111 300 kr	718 kr
Ränta	89 500 kr	577 kr
Underhåll	70 900 kr	457 kr
Därav eget arbete	(18 245 kr)	(118 kr)
Förvaring	14 500 kr	94 kr
Skatt, försäkring	4 900 kr	32 kr
Drivmedel	104 700 kr	675 kr
Uthyrning	-194 300 kr	-1 254 kr
Inhyrning	153 600 kr	991 kr
<b>Summa</b>	<b>355 100 kr</b>	<b>2 291 kr</b>

**FÖRDELNING PÅ GRÖDOR**

	Skördad	Totalt, kr/ha	Därav under-håll,	Förar-timma r/ha	Kr/kg skörd
Spannmål	65 ha	2 255	358	5,3	0,45
Oljeväxter	15 ha	2 260	359	5,3	0,75
Träda	75 ha	281	38	1,1	0,00
Halmbärgning	0 ha	0	0	0,0	0,00

**FÖRDELNING PÅ MASKINGRUPPER**

	Totalt per år	Per ha åker och år, exkl bete
Traktorer, lastare	178 200 kr	1 150 kr
Tröskor	75 000 kr	484 kr
Basmaskiner	101 900 kr	657 kr
<b>Summa</b>	<b>355 100 kr</b>	<b>2 291 kr</b>

**GRUNDDATA**

Bränslepris kr/l	6
Realränta %	6

## BILAGA 4:2

### Leif Johansson NY Alt. A EGNA MASKINER

	Beräkning s-modell	Egna timmar tim/år	Timkostn. enligt kalkyl kr/tim	Uthyrda timmar tim/år	Uthyrning s-taxa kr/tim	Egen Års-kostnad kr/år
<b>Traktorer och lastare</b>						
Lastmaskin, fyrhjulstyrd JD 3400 teleskop	Totalkostnad	100 h	214 kr	550 h	200 kr	29 300 kr
Traktor 4 WD 80-95kW (110-130 hk) JD 6610	Totalkostnad	400 h	246 kr	200 h	220 kr	103 900 kr
<b>Jordbearb. Vältn.</b>						
Tungt tallriksredskap, 4,2 m Kverneland	Totalkostnad	10 h	545 kr	10 h	170 kr	9 200 kr
<b>Konstgödselhant.</b>						
Buren spridare, ca 2500 l EXV,20m	Totalkostnad	25 h	202 kr	17 h	100 kr	6 800 kr
<b>Sådd, spm, mm</b>						
Universalsåmaskin 4 m Super Rapid 400 C,extra förredskap	Totalkostnad	34 h	383 kr	58 h	450 kr	9 100 kr
<b>Bekämpning</b>						
Bogserad spruta, 2800l, 20m Hardi	Totalkostnad	30 h	381 kr	17 h	400 kr	11 100 kr
<b>Vagnar</b>						
Tippvagn stor Vagnspark	Totalkostnad	20 h	540 kr	0 h	0 kr	10 800 kr
Tippvagn stor Bigab12ton lastvxl	Totalkostnad	40 h	316 kr	40 h	100 kr	21 300 kr
<b>Summa egen årskostnad</b>						<b>201 500 kr</b>

### INHYRDA MASKINER

	Antal timmar	Timtaxa kr/tim	Kostnad kr/år
<b>Traktorer och lastare</b>			
200hk	180 h	250 kr	45 000 kr
<b>Tröskor</b>			
JD 9560	50 h	1 500 kr	75 000 kr
<b>Jordbearb. Vältn.</b>			
Plog	70 h	180 kr	12 600 kr
Harv 7m nza	20 h	350 kr	7 000 kr
Crosskill 8,2	40 h	350 kr	14 000 kr
<b>Summa inhyrda maskiner</b>			<b>153 600 kr</b>

**BILAGA 4:3**

Leif Johansson NY Alt. A

**MASKINKALKYLER**

<b>Indata</b>	<b>Kalkyl 1</b>	<b>Kalkyl 2</b>	<b>Kalkyl 3</b>
MASKIN	Traktor 4 WD 80-95kW	Lastmaskin, fyrhjulstyd	Universalsåmaskin 4 m
Beteckning	JD 6610	JD 3400 teleskop	Super Rapid 400 C,extra
Motoreffekt	87 kW	80 kW	0 kW
Återanskaff.värde	700 000 kr	670 000 kr	168 000 kr
Användning	600 tim/år	650 tim/år	92 tim/år
Egen andel	100 %	100 %	100 %
Ålder vid inköp	0 År	0 År	0 År
Ålder nu	6 År	2 År	2 År
Ålder vid byte	10 År	10 År	5 År
Värde vid inköp	100 %	100 %	100 %
Nuvärde	450 400 kr	527 000 kr	105 700 kr
Restvärde	42 %	60 %	42 %

**Årskostnad i medeltal för hela innehavstiden, anges för 100 % ägande**

Värdeminskning	40 600 kr/år	26 800 kr/år	19 500 kr/år
Ränta	29 800 kr/år	32 200 kr/år	7 200 kr/år
Underhåll, totalt	21 000 kr/år	25 200 kr/år	6 900 kr/år
därav eget arbete	(4 200) kr/år	(5 040) kr/år	(2 070) kr/år
Förvaring	1 200 kr/år	1 600 kr/år	1 400 kr/år
Skatt, försäkring	2 100 kr/år	2 000 kr/år	200 kr/år
Drivmedel	53 200 kr/år	51 500 kr/år	0 kr/år
<b>ÅRSKOSTNAD</b>	<b>147 900 kr/år</b>	<b>139 300 kr/år</b>	<b>35 200 kr/år</b>
<b>TIMKOSTNAD</b>	<b>246 kr/tim</b>	<b>214 kr/tim</b>	<b>383 kr/tim</b>
Utan drivmedel			
timkostnad	158 kr/tim	135 kr/tim	383 kr/tim
normkalkyl	150 kr/tim	150 kr/tim	406 kr/tim

**Årskostnad i medeltal från idag till nästa byte, anges för 100 % ägande**

Värdeminskning	39 100 kr/år	15 600 kr/år	11 700 kr/år
Ränta	22 300 kr/år	27 900 kr/år	5 300 kr/år
Underhåll, totalt	31 300 kr/år	29 700 kr/år	9 500 kr/år
därav eget arbete	(6 260) kr/år	(5 940) kr/år	(2 850) kr/år
Förvaring	1 200 kr/år	1 600 kr/år	1 400 kr/år
Skatt, försäkring	2 100 kr/år	2 000 kr/år	200 kr/år
Drivmedel	53 200 kr/år	51 500 kr/år	0 kr/år
<b>ÅRSKOSTNAD</b>	<b>149 200 kr/år</b>	<b>128 300 kr/år</b>	<b>28 100 kr/år</b>
<b>TIMKOSTNAD</b>	<b>249 kr/tim</b>	<b>197 kr/tim</b>	<b>305 kr/tim</b>
Utan drivmedel			
timkostnad	160 kr/tim	118 kr/tim	305 kr/tim
normkalkyl	150 kr/tim	150 kr/tim	406 kr/tim

**BILAGA 4:4**

Leif Johansson NY Alt. A

**MASKINKALKYLER**

<b>Indata</b>	<b>Kalkyl 4</b>	<b>Kalkyl 5</b>	<b>Kalkyl 6</b>
MASKIN	Bogserad spruta, 2800l,	Buren spridare, ca 2500 l	Tippvagn stor
Beteckning	Hardi	EXV,20m	Bigab12ton lastvxl
Motoreffekt	0 kW	0 kW	0 kW
Återanskaff.värde	115 000 kr	50 000 kr	200 000 kr
Användning	47 tim/år	42 tim/år	80 tim/år
Egen andel	100 %	100 %	100 %
Ålder vid inköp	0 År	0 År	0 År
Ålder nu	2 År	2 År	4 År
Ålder vid byte	15 År	10 År	15 År
Värde vid inköp	100 %	100 %	100 %
Nuvärde	75 100 kr	32 700 kr	104 900 kr
Restvärde	24 %	26 %	30 %

**Årskostnad i medeltal för hela innehavstiden, anges för 100 % ägande**

Värdeminskning	5 800 kr/år	3 700 kr/år	9 300 kr/år
Ränta	4 300 kr/år	1 900 kr/år	7 800 kr/år
Underhåll, totalt	5 900 kr/år	1 900 kr/år	5 800 kr/år
därav eget arbete	(1 770) kr/år	( 855) kr/år	(2 610) kr/år
Förvaring	1 800 kr/år	1 000 kr/år	2 200 kr/år
Skatt, försäkring	100 kr/år	0 kr/år	200 kr/år
Drivmedel	0 kr/år	0 kr/år	0 kr/år
<b>ÅRSKOSTNAD</b>	<b>17 900 kr/år</b>	<b>8 500 kr/år</b>	<b>25 300 kr/år</b>
<b>TIMKOSTNAD</b>	<b>381 kr/tim</b>	<b>202 kr/tim</b>	<b>316 kr/tim</b>
Utan drivmedel			
timkostnad	381 kr/tim	202 kr/tim	316 kr/tim
normkalkyl	429 kr/tim	157 kr/tim	178 kr/tim

**Årskostnad i medeltal från idag till nästa byte, anges för 100 % ägande**

Värdeminskning	3 700 kr/år	2 500 kr/år	4 100 kr/år
Ränta	3 100 kr/år	1 400 kr/år	4 900 kr/år
Underhåll, totalt	6 500 kr/år	2 200 kr/år	7 000 kr/år
därav eget arbete	(1 950) kr/år	( 990) kr/år	(3 150) kr/år
Förvaring	1 800 kr/år	1 000 kr/år	2 200 kr/år
Skatt, försäkring	100 kr/år	0 kr/år	200 kr/år
Drivmedel	0 kr/år	0 kr/år	0 kr/år
<b>ÅRSKOSTNAD</b>	<b>15 200 kr/år</b>	<b>7 100 kr/år</b>	<b>18 400 kr/år</b>
<b>TIMKOSTNAD</b>	<b>323 kr/tim</b>	<b>169 kr/tim</b>	<b>230 kr/tim</b>
Utan drivmedel			
timkostnad	323 kr/tim	169 kr/tim	230 kr/tim
normkalkyl	429 kr/tim	157 kr/tim	178 kr/tim

**BILAGA 4:5**

Leif Johansson NY Alt. A

**MASKINKALKYLER**

<b>Indata</b>	<b>Kalkyl 7</b>	<b>Kalkyl 8</b>
MASKIN	Tippvagn stor	Tungt tallriksredskap, 4,2
Beteckning	Vagnspark	Kverneland
Motoreffekt	0 kW	0 kW
Återanskaff.värde	200 000 kr	130 000 kr
Användning	20 tim/år	20 tim/år
Egen andel	100 %	100 %
Ålder vid inköp	10 År	5 År
Ålder nu	20 År	19 År
Ålder vid byte	40 År	30 År
Värde vid inköp	48 %	66 %
Nuvärde	38 900 kr	22 100 kr
Restvärde	5 %	14 %

**Årskostnad i medeltal för hela innehavstiden, anges för 100 % ägande**

Värdeminskning	2 900 kr/år	2 700 kr/år
Ränta	3 200 kr/år	3 100 kr/år
Underhåll, totalt	2 300 kr/år	1 900 kr/år
därav eget arbete	(1 035) kr/år	( 665) kr/år
Förvaring	2 200 kr/år	3 100 kr/år
Skatt, försäkring	200 kr/år	100 kr/år
Drivmedel	0 kr/år	0 kr/år
<b>ÅRSKOSTNAD</b>	<b>10 800 kr/år</b>	<b>10 900 kr/år</b>
<b>TIMKOSTNAD</b>	<b>540 kr/tim</b>	<b>545 kr/tim</b>
Utan drivmedel		
timkostnad	540 kr/tim	545 kr/tim
normkalkyl	108 kr/tim	231 kr/tim

**Årskostnad i medeltal från idag till nästa byte, anges för 100 % ägande**

Värdeminskning	1 400 kr/år	400 kr/år
Ränta	1 500 kr/år	1 200 kr/år
Underhåll, totalt	2 400 kr/år	2 000 kr/år
därav eget arbete	(1 080) kr/år	( 700) kr/år
Förvaring	2 200 kr/år	3 100 kr/år
Skatt, försäkring	200 kr/år	100 kr/år
Drivmedel	0 kr/år	0 kr/år
<b>ÅRSKOSTNAD</b>	<b>7 700 kr/år</b>	<b>6 800 kr/år</b>
<b>TIMKOSTNAD</b>	<b>385 kr/tim</b>	<b>340 kr/tim</b>
Utan drivmedel		
timkostnad	385 kr/tim	340 kr/tim
normkalkyl	108 kr/tim	231 kr/tim

**BILAGA 5:1**

Mats Löfstedt NY  
 Djurnäs Säteri,dala  
 14892 Ösmo

**MASKINKOSTNADSANALYS**

Alternativ A Beräkningsår 2004 Total åkerareal, 215  
 Nuläge

**NÅGRA NYCKELTAL**

	Totalt	Per ha åker, exkl bete	
Återanskaffningsvärde (Å)	4 501 000 kr	20 935 kr	
Nuvärde	2 750 200 kr	12 792 kr	61 % av Å
Drivmedelsförbrukning, egna maskiner	37 870 l	176 l/ha	
Vägd medelålder			5,3 år

**MEDELÅRSKOSTNAD**

	Totalt per år	Per ha åker och år
Avskrivning	293 100 kr	1 363 kr
Ränta	164 200 kr	764 kr
Underhåll	211 600 kr	984 kr
Därav eget arbete	(57 950 kr)	(270 kr)
Förvaring	23 300 kr	108 kr
Skatt, försäkring	9 400 kr	44 kr
Drivmedel	227 200 kr	1 057 kr
Uthyrning	-499 050 kr	-2 321 kr
Inhyrning	101 980 kr	474 kr
<b>Summa</b>	<b>531 730 kr</b>	<b>2 473 kr</b>

**FÖRDELNING PÅ GRÖDOR**

	Skördad	Totalt, kr/ha	Därav under-håll,	Förar-timma r/ha	Kr/kg skörd
Spannmål	100 ha	2 821	596	3,5	0,51
Oljeväxter	50 ha	2 821	596	3,5	0,94
Slåttervall, totalt	15 ha	5 453	248	5,7	
Varav hö/skörd	0 ha	0	0	0,0	0,00
Varav ensilage/skörd	30 ha	1 976	83	1,9	0,28
Träda	50 ha	238	24	0,5	0,00
Halmbärgning	20 ha	747	116	0,9	0,25

## BILAGA 5:2

Mats Löfstedt NY Alt. A

### FÖRDELNING PÅ MASKINGRUPPER

	Totalt per år	Per ha åker och år, exkl bete
Traktorer, lastare	238 900 kr	1 111 kr
Tröskor	114 500 kr	533 kr
Basmaskiner	127 150 kr	591 kr
	51 180 kr	238 kr
Vallmaskiner	51 180 kr	238 kr
Potatismaskiner	0 kr	0 kr
Socketbetsmaskiner	0 kr	0 kr
<b>Summa</b>	<b>531 730 kr</b>	<b>2 473 kr</b>

### GRUNDDATA

Bränslepris kr/l	6
Realränta %	6



## BILAGA 5:3

### Mats Löfstedt NY Alt. A EGNA MASKINER

	Beräkning s-modell	Egna timmar tim/år	Timkostn. enligt kalkyl kr/tim	Uthyrda timmar tim/år	Uthyrning s-taxa kr/tim	Egen Års-kostnad kr/år
<b>Traktorer och lastare</b>						
Traktor 4 WD 140-160kW (190-220 hk) JD 7810	Totalkostnad	150 h	377 kr	350 h	250 kr	100 800 kr
Traktor 4 WD 120-140kW (165-190 hk) JD 7710	Totalkostnad	240 h	291 kr	600 h	250 kr	94 800 kr
<b>Tröskor</b>						
Skördetröska ca 20-22 fot JD 9560 Hillmaster	Totalkostnad	80 h	1 471 kr	110 h	1 500 kr	114 500 kr
<b>Jordbearb. Vältn.</b>						
Kultivator, 5 m	Totalkostnad	10 h	660 kr	0 h	0 kr	6 600 kr
Krossvält m. sladdplanka 8,2 m Vädrstad 8,2m	Totalkostnad	70 h	196 kr	80 h	350 kr	1 400 kr
5-skärig växelplog Kverneland ES80	Totalkostnad	100 h	201 kr	70 h	180 kr	21 500 kr
<b>Konstgödselhant.</b>						
Buren spridare, ca 2500 l EXV 20 m	Totalkostnad	45 h	200 kr	23 h	100 kr	11 300 kr
<b>Sådd, spm, mm</b>						
Universalsåmaskin 4 m Super Rapid 400 C,extra förredskap	Totalkostnad	44 h	386 kr	81 h	450 kr	11 750 kr
<b>Bekämpning</b>						
Bogserad spruta, 2800l, 20m Hardi 20m	Totalkostnad	52 h	391 kr	23 h	400 kr	20 100 kr
<b>Vagnar</b>						
Tippvagn stor Bigab 12 ton lastvxl	Totalkostnad	70 h	206 kr	80 h	100 kr	22 900 kr
Tippvagn stor Vagnspark	Totalkostnad	120 h	201 kr	0 h	0 kr	24 100 kr
<b>Summa egen årskostnad</b>						<b>429 750 kr</b>

## BILAGA 5:4

Mats Löfstedt NY Alt. A

### INHYRDA MASKINER

	Antal timmar	Timtaxa kr/tim	Kostnad kr/år
<b>Traktorer och lastare</b>			
Valmet 6650	40 h	220 kr	8 800 kr
230hk	50 h	250 kr	12 500 kr
JD 6610	100 h	220 kr	22 000 kr
<b>Stallgödselhant.</b>			
Jeantil	25 h	300 kr	7 500 kr
<b>Slätter</b>			
JF 3200	15 h	200 kr	3 000 kr
<b>Vändare, Strängläggare</b>			
Claas	5 h	300 kr	1 500 kr
Khun	4 h	420 kr	1 680 kr
<b>Storbalspress</b>			
BB 940	30 h	1 000 kr	30 000 kr
<b>Inplastare</b>			
Tarup	30 h	500 kr	15 000 kr
<b>Summa inhyrda maskiner</b>			<b>101 980 kr</b>

**BILAGA 5:5**

Mats Löfstedt NY Alt. A

**MASKINKALKYLER**

<b>Indata</b>	<b>Kalkyl 1</b>	<b>Kalkyl 2</b>	<b>Kalkyl 3</b>
MASKIN	Traktor 4 WD	Traktor 4 WD	Skördetröska ca 20-22 fot
Beteckning	JD 7710	JD 7810	JD 9560 Hillmaster
Motoreffekt	130 kW	150 kW	150 kW
Återanskaff.värde	800 000 kr	800 000 kr	1 600 000 kr
Användning	840 tim/år	500 tim/år	190 tim/år
Egen andel	100 %	100 %	100 %
Ålder vid inköp	0 År	0 År	0 År
Ålder nu	5 År	7 År	3 År
Ålder vid byte	12 År	12 År	10 År
Värde vid inköp	100 %	100 %	100 %
Nuvärde	541 800 kr	433 200 kr	1 038 500 kr
Restvärde	21 %	27 %	29 %

**Årskostnad i medeltal för hela innehavstiden, anges för 100 % ägande**

Värdeminskning	52 700 kr/år	48 700 kr/år	113 600 kr/år
Ränta	29 000 kr/år	30 500 kr/år	61 900 kr/år
Underhåll, totalt	47 700 kr/år	28 400 kr/år	55 500 kr/år
därav eget arbete	(9 540) kr/år	(5 680) kr/år	(13 875) kr/år
Förvaring	1 600 kr/år	1 800 kr/år	6 000 kr/år
Skatt, försäkring	2 400 kr/år	2 400 kr/år	3 200 kr/år
Drivmedel	111 400 kr/år	76 500 kr/år	39 300 kr/år
<b>ÅRSKOSTNAD</b>	<b>244 800 kr/år</b>	<b>188 300 kr/år</b>	<b>279 500 kr/år</b>
<b>TIMKOSTNAD</b>	<b>291 kr/tim</b>	<b>377 kr/tim</b>	<b>1 471 kr/tim</b>
Utan drivmedel			
timkostnad	159 kr/tim	224 kr/tim	1 264 kr/tim
normkalkyl	182 kr/tim	207 kr/tim	1192 kr/tim

**Årskostnad i medeltal från idag till nästa byte, anges för 100 % ägande**

Värdeminskning	53 400 kr/år	43 400 kr/år	82 100 kr/år
Ränta	21 300 kr/år	19 500 kr/år	45 100 kr/år
Underhåll, totalt	64 400 kr/år	41 400 kr/år	71 000 kr/år
därav eget arbete	(12 880) kr/år	(8 280) kr/år	(17 750) kr/år
Förvaring	1 600 kr/år	1 800 kr/år	6 000 kr/år
Skatt, försäkring	2 400 kr/år	2 400 kr/år	3 200 kr/år
Drivmedel	111 400 kr/år	76 500 kr/år	39 300 kr/år
<b>ÅRSKOSTNAD</b>	<b>254 500 kr/år</b>	<b>185 000 kr/år</b>	<b>246 700 kr/år</b>
<b>TIMKOSTNAD</b>	<b>303 kr/tim</b>	<b>370 kr/tim</b>	<b>1 298 kr/tim</b>
Utan drivmedel			
timkostnad	170 kr/tim	217 kr/tim	1 092 kr/tim
normkalkyl	182 kr/tim	207 kr/tim	1192 kr/tim

**BILAGA 5:6**

Mats Löfstedt NY Alt. A

**MASKINKALKYLER**

<b>Indata</b>	<b>Kalkyl 4</b>	<b>Kalkyl 5</b>	<b>Kalkyl 6</b>
MASKIN	5-skärig växelplog	Krossvält m. sladdplanka	Kultivator, 5 m
Beteckning	Kverneland ES80	Vädrstad 8,2m	
Motoreffekt	0 kW	0 kW	0 kW
Återanskaff.värde	160 000 kr	150 000 kr	100 000 kr
Användning	170 tim/år	150 tim/år	10 tim/år
Egen andel	100 %	100 %	100 %
Ålder vid inköp	1 År	0 År	5 År
Ålder nu	5 År	6 År	18 År
Ålder vid byte	10 År	10 År	40 År
Värde vid inköp	87 %	100 %	62 %
Nuvärde	95 200 kr	75 600 kr	15 200 kr
Restvärde	28 %	23 %	2 %

**Årskostnad i medeltal för hela innehavstiden, anges för 100 % ägande**

Värdeminskning	10 600 kr/år	11 600 kr/år	1 700 kr/år
Ränta	5 500 kr/år	5 500 kr/år	1 900 kr/år
Underhåll, totalt	16 500 kr/år	9 900 kr/år	1 100 kr/år
därav eget arbete	(4 125) kr/år	(3 960) kr/år	( 385) kr/år
Förvaring	1 300 kr/år	2 200 kr/år	1 800 kr/år
Skatt, försäkring	200 kr/år	200 kr/år	100 kr/år
Drivmedel	0 kr/år	0 kr/år	0 kr/år
<b>ÅRSKOSTNAD</b>	<b>34 100 kr/år</b>	<b>29 400 kr/år</b>	<b>6 600 kr/år</b>
<b>TIMKOSTNAD</b>	<b>201 kr/tim</b>	<b>196 kr/tim</b>	<b>660 kr/tim</b>
Utan drivmedel			
timkostnad	201 kr/tim	196 kr/tim	660 kr/tim
normkalkyl	230 kr/tim	242 kr/tim	200 kr/tim

**Årskostnad i medeltal från idag till nästa byte, anges för 100 % ägande**

Värdeminskning	10 100 kr/år	10 300 kr/år	600 kr/år
Ränta	4 200 kr/år	3 300 kr/år	500 kr/år
Underhåll, totalt	19 800 kr/år	14 800 kr/år	1 100 kr/år
därav eget arbete	(4 950) kr/år	(5 920) kr/år	( 385) kr/år
Förvaring	1 300 kr/år	2 200 kr/år	1 800 kr/år
Skatt, försäkring	200 kr/år	200 kr/år	100 kr/år
Drivmedel	0 kr/år	0 kr/år	0 kr/år
<b>ÅRSKOSTNAD</b>	<b>35 600 kr/år</b>	<b>30 800 kr/år</b>	<b>4 100 kr/år</b>
<b>TIMKOSTNAD</b>	<b>209 kr/tim</b>	<b>205 kr/tim</b>	<b>410 kr/tim</b>
Utan drivmedel			
timkostnad	209 kr/tim	205 kr/tim	410 kr/tim
normkalkyl	230 kr/tim	242 kr/tim	200 kr/tim

**BILAGA 5:7**

Mats Löfstedt NY Alt. A

**MASKINKALKYLER**

<b>Indata</b>	<b>Kalkyl 7</b>	<b>Kalkyl 8</b>	<b>Kalkyl 9</b>
MASKIN	Tippvagn stor	Tippvagn stor	Universalsåmaskin 4 m
Beteckning	Bigab 12 ton lastvxl	Vagnspark	Super Rapid 400 C,extra
Motoreffekt	0 kW	0 kW	0 kW
Återanskaff.värde	200 000 kr	230 000 kr	232 000 kr
Användning	150 tim/år	120 tim/år	125 tim/år
Egen andel	100 %	100 %	100 %
Ålder vid inköp	0 År	10 År	0 År
Ålder nu	4 År	20 År	2 År
Ålder vid byte	15 År	40 År	5 År
Värde vid inköp	100 %	43 %	100 %
Nuvärde	102 500 kr	69 000 kr	227 900 kr
Restvärde	22 %	24 %	39 %

**Årskostnad i medeltal för hela innehavstiden, anges för 100 % ägande**

Värdeminskning	10 400 kr/år	1 400 kr/år	28 300 kr/år
Ränta	7 300 kr/år	4 600 kr/år	9 700 kr/år
Underhåll, totalt	10 800 kr/år	15 700 kr/år	8 600 kr/år
därav eget arbete	(4 860) kr/år	(7 065) kr/år	(2 580) kr/år
Förvaring	2 200 kr/år	2 200 kr/år	1 400 kr/år
Skatt, försäkring	200 kr/år	200 kr/år	200 kr/år
Drivmedel	0 kr/år	0 kr/år	0 kr/år
<b>ÅRSKOSTNAD</b>	<b>30 900 kr/år</b>	<b>24 100 kr/år</b>	<b>48 200 kr/år</b>
<b>TIMKOSTNAD</b>	<b>206 kr/tim</b>	<b>201 kr/tim</b>	<b>386 kr/tim</b>
Utan drivmedel			
timkostnad	206 kr/tim	201 kr/tim	386 kr/tim
normkalkyl	178 kr/tim	178 kr/tim	406 kr/tim

**Årskostnad i medeltal från idag till nästa byte, anges för 100 % ägande**

Värdeminskning	5 300 kr/år	700 kr/år	45 800 kr/år
Ränta	4 400 kr/år	3 700 kr/år	9 600 kr/år
Underhåll, totalt	13 200 kr/år	16 300 kr/år	11 900 kr/år
därav eget arbete	(5 940) kr/år	(7 335) kr/år	(3 570) kr/år
Förvaring	2 200 kr/år	2 200 kr/år	1 400 kr/år
Skatt, försäkring	200 kr/år	200 kr/år	200 kr/år
Drivmedel	0 kr/år	0 kr/år	0 kr/år
<b>ÅRSKOSTNAD</b>	<b>25 300 kr/år</b>	<b>23 100 kr/år</b>	<b>68 900 kr/år</b>
<b>TIMKOSTNAD</b>	<b>169 kr/tim</b>	<b>192 kr/tim</b>	<b>551 kr/tim</b>
Utan drivmedel			
timkostnad	169 kr/tim	192 kr/tim	551 kr/tim
normkalkyl	178 kr/tim	178 kr/tim	406 kr/tim

**BILAGA 5:8**

Mats Löfstedt NY Alt. A

**MASKINKALKYLER**

<b>Indata</b>	<b>Kalkyl 10</b>	<b>Kalkyl 11</b>
MASKIN	Bogserad spruta, 2800l,	Buren spridare, ca 2500 l
Beteckning	Hardi 20m	EXV 20 m
Motoreffekt	0 kW	0 kW
Återanskaff.värde	159 000 kr	70 000 kr
Användning	75 tim/år	68 tim/år
Egen andel	100 %	100 %
Ålder vid inköp	0 År	0 År
Ålder nu	2 År	2 År
Ålder vid byte	15 År	10 År
Värde vid inköp	100 %	100 %
Nuvärde	106 900 kr	44 400 kr
Restvärde	19 %	22 %

**Årskostnad i medeltal för hela innehavstiden, anges för 100 % ägande**

Värdeminskning	8 600 kr/år	5 500 kr/år
Ränta	5 700 kr/år	2 600 kr/år
Underhåll, totalt	13 000 kr/år	4 400 kr/år
därav eget arbete	(3 900) kr/år	(1 980) kr/år
Förvaring	1 800 kr/år	1 000 kr/år
Skatt, försäkring	200 kr/år	100 kr/år
Drivmedel	0 kr/år	0 kr/år
<b>ÅRSKOSTNAD</b>	<b>29 300 kr/år</b>	<b>13 600 kr/år</b>
<b>TIMKOSTNAD</b>	<b>391 kr/tim</b>	<b>200 kr/tim</b>
Utan drivmedel		
timkostnad	391 kr/tim	200 kr/tim
normkalkyl	429 kr/tim	157 kr/tim

**Årskostnad i medeltal från idag till nästa byte, anges för 100 % ägande**

Värdeminskning	5 900 kr/år	3 600 kr/år
Ränta	4 100 kr/år	1 800 kr/år
Underhåll, totalt	14 400 kr/år	5 100 kr/år
därav eget arbete	(4 320) kr/år	(2 295) kr/år
Förvaring	1 800 kr/år	1 000 kr/år
Skatt, försäkring	200 kr/år	100 kr/år
Drivmedel	0 kr/år	0 kr/år
<b>ÅRSKOSTNAD</b>	<b>26 400 kr/år</b>	<b>11 600 kr/år</b>
<b>TIMKOSTNAD</b>	<b>352 kr/tim</b>	<b>171 kr/tim</b>
Utan drivmedel		
timkostnad	352 kr/tim	171 kr/tim
normkalkyl	429 kr/tim	157 kr/tim

**BILAGA 6:1**

Thomas Gustavsson NY  
Säby Gård  
14892 Ösmo

**MASKINKOSTNADSANALYS**

Alternativ A Beräkningsår 2004 Total åkerareal, 340  
Nuläge

**NÅGRA NYCKELTAL**

	Totalt	Per ha åker, exkl bete	
Återanskaffningsvärde (Å)	4 855 000 kr	14 279 kr	
Nuvärde	3 034 095 kr	8 924 kr	62 % av Å
Drivmedelsförbrukning, egna maskiner	45 050 l	132 l/ha	
Vägd medelålder			4,4 år

**MEDELÅRSKOSTNAD**

	Totalt per år	Per ha åker och år
Avskrivning	337 900 kr	994 kr
Ränta	177 900 kr	523 kr
Underhåll	316 200 kr	930 kr
Därav eget arbete	(101 080 kr)	(297 kr)
Förvaring	26 200 kr	77 kr
Skatt, försäkring	8 800 kr	26 kr
Drivmedel	270 300 kr	795 kr
Uthyrning	-495 790 kr	-1 458 kr
Inhyrning	291 000 kr	856 kr
<b>Summa</b>	<b>932 510 kr</b>	<b>2 743 kr</b>

**FÖRDELNING PÅ GRÖDOR**

	Skördad	Totalt, kr/ha	Därav under-håll,	Förar-timma r/ha	Kr/kg skörd
Spannmål	120 ha	1 472	423	4,3	0,29
Slåttervall, totalt	184 ha	2 260	892	8,4	
Varav hö/skörd	0 ha	0	0	0,0	0,00
Varav ensilage/skörd	300 ha	1 386	547	5,1	0,20
Träda	36 ha	277	58	1,1	0,00
Halmbärgning	120 ha	326	93	1,5	0,11

**BILAGA 6:2**

Thomas Gustavsson NY Alt. A

**FÖRDELNING PÅ MASKINGRUPPER**

	<b>Totalt per år</b>	<b>Per ha åker och år, exkl bete</b>
Traktorer, lastare	591 800 kr	1 741 kr
Tröskor	90 000 kr	265 kr
Basmaskiner	184 050 kr	541 kr
	66 660 kr	196 kr
Vallmaskiner	66 660 kr	196 kr
Potatismaskiner	0 kr	0 kr
Socketbetsmaskiner	0 kr	0 kr
<b>Summa</b>	<b>932 510 kr</b>	<b>2 743 kr</b>

**GRUNDDATA**

Bränslepris kr/l	6
Realränta %	6



## BILAGA 6:3

### Thomas Gustavsson NY Alt. A EGNA MASKINER

	Beräkning s-modell	Egna timmar tim/år	Timkostn. enligt kalkyl kr/tim	Uthyrda timmar tim/år	Uthyrning s-taxa kr/tim	Egen Års-kostnad kr/år
<b>Traktorer och lastare</b>						
Traktor 4 WD 65-80kW (90-110 hk) Valmet 6650,lastare	Totalkostnad	1000 h	154 kr	500 h	220 kr	121 000 kr
Traktor 4 WD 65-80kW (90-110 hk) Valmet 6650, lastare	Totalkostnad	950 h	172 kr	50 h	220 kr	160 700 kr
Traktor 4 WD över 160kW (över 220 hk)	Totalkostnad	320 h	421 kr	180 h	250 kr	165 600 kr
<b>Jordbearb. Vältn.</b>						
4-skärig växelplog MF 715	Totalkostnad	140 h	153 kr	10 h	200 kr	20 900 kr
Harv, bogserad c:a 7 m Väderstad NZA	Totalkostnad	65 h	294 kr	25 h	350 kr	17 750 kr
Vält, HV 10 Väderstad	Totalkostnad	50 h	210 kr	10 h	200 kr	10 600 kr
<b>Övrigt</b>						
Grönyteputsare, buskröjare större Agrimaster KP 3000	Totalkostnad	65 h	188 kr	0 h	0 kr	12 200 kr
<b>Stallgödselhant.</b>						
Fastgödselspridare,stor Jeantil 14-12	Totalkostnad	250 h	184 kr	125 h	300 kr	31 600 kr
<b>Vagnar</b>						
Tippvagn stor Vagnspark	Totalkostnad	80 h	272 kr	0 h	0 kr	21 800 kr
Tippvagn stor kimadan 14m3	Totalkostnad	100 h	127 kr	0 h	0 kr	12 700 kr
<b>Slätter</b>						
Slätterkross c:a 3,2 m, flex JF 3200 GSM	Totalkostnad	140 h	206 kr	75 h	200 kr	29 200 kr
<b>Vändare, Strängläggare</b>						
Rotorhövändare 6,5 m Khun	Totalkostnad	33 h	260 kr	12 h	420 kr	6 660 kr
Rotorsträngläggare 6,6m Claas liner	Totalkostnad	40 h	378 kr	15 h	300 kr	16 300 kr
<b>Storbalspress</b>						
Fyrkantspress, mindre JD 349, kastare	Totalkostnad	15 h	1 013 kr	0 h	0 kr	15 200 kr
Fyrkantspress, större BB 940	Totalkostnad	310 h	370 kr	170 h	1 000 kr	7 400 kr
<b>Inplastare</b>						
Inplastare, stor Taarup 7655	Totalkostnad	205 h	205 kr	170 h	500 kr	-8 100 kr
<b>Summa egen årskostnad</b>						<b>641 510 kr</b>

## BILAGA 6:4

Thomas Gustavsson NY Alt. A

### INHYRDA MASKINER

	Antal timmar	Timtaxa kr/tim	Kostnad kr/år
<b>Traktorer och lastare</b>			
JD 7710	450 h	250 kr	112 500 kr
JD 6610	100 h	220 kr	22 000 kr
JD 3400	50 h	200 kr	10 000 kr
<b>Tröskor</b>			
JD 9560 20fot	60 h	1 500 kr	90 000 kr
<b>Jordbearb. Vältn.</b>			
Krosskill 8,2	40 h	350 kr	14 000 kr
<b>Konstgödselhant.</b>			
Bogballe 20m	40 h	100 kr	4 000 kr
<b>Sådd, spm, mm</b>			
Rapid 400 C	50 h	450 kr	22 500 kr
<b>Bekämpning</b>			
Hardi 20m	40 h	400 kr	16 000 kr
<b>Summa inhyrda maskiner</b>			<b>291 000 kr</b>

**BILAGA 6:5**

Thomas Gustavsson NY Alt. A

**MASKINKALKYLER**

<b>Indata</b>	<b>Kalkyl 1</b>	<b>Kalkyl 2</b>	<b>Kalkyl 3</b>
MASKIN	Traktor 4 WD över	Traktor 4 WD 65-80kW	Traktor 4 WD 65-80kW
Beteckning		Valmet 6650,lastare	Valmet 6650, lastare
Motoreffekt	170 kW	72 kW	72 kW
Återanskaff.värde	910 000 kr	550 000 kr	550 000 kr
Användning	500 tim/år	1 500 tim/år	1 000 tim/år
Egen andel	100 %	100 %	100 %
Ålder vid inköp	0 År	0 År	0 År
Ålder nu	0 År	3 År	3 År
Ålder vid byte	12 År	5 År	10 År
Värde vid inköp	100 %	100 %	100 %
Nuvärde	868 595 kr	348 700 kr	390 800 kr
Restvärde	27 %	41 %	27 %

**Årskostnad i medeltal för hela innehavstiden, anges för 100 % ägande**

Värdeminskning	55 400 kr/år	64 900 kr/år	40 200 kr/år
Ränta	34 700 kr/år	23 300 kr/år	21 000 kr/år
Underhåll, totalt	29 100 kr/år	29 900 kr/år	34 400 kr/år
därav eget arbete	(5 820) kr/år	(5 980) kr/år	(6 880) kr/år
Förvaring	2 000 kr/år	1 100 kr/år	1 100 kr/år
Skatt, försäkring	2 700 kr/år	1 600 kr/år	1 600 kr/år
Drivmedel	86 700 kr/år	110 200 kr/år	73 400 kr/år
<b>ÅRSKOSTNAD</b>	<b>210 600 kr/år</b>	<b>231 000 kr/år</b>	<b>171 700 kr/år</b>
<b>TIMKOSTNAD</b>	<b>421 kr/tim</b>	<b>154 kr/tim</b>	<b>172 kr/tim</b>
Utan drivmedel			
timkostnad	248 kr/tim	81 kr/tim	98 kr/tim
normkalkyl	227 kr/tim	105 kr/tim	105 kr/tim

**Årskostnad i medeltal från idag till nästa byte, anges för 100 % ägande**

Värdeminskning	51 900 kr/år	61 600 kr/år	34 600 kr/år
Ränta	33 400 kr/år	17 200 kr/år	16 200 kr/år
Underhåll, totalt	29 100 kr/år	46 000 kr/år	43 700 kr/år
därav eget arbete	(5 820) kr/år	(9 200) kr/år	(8 740) kr/år
Förvaring	2 000 kr/år	1 100 kr/år	1 100 kr/år
Skatt, försäkring	2 700 kr/år	1 600 kr/år	1 600 kr/år
Drivmedel	86 700 kr/år	110 200 kr/år	73 400 kr/år
<b>ÅRSKOSTNAD</b>	<b>205 800 kr/år</b>	<b>237 700 kr/år</b>	<b>170 600 kr/år</b>
<b>TIMKOSTNAD</b>	<b>412 kr/tim</b>	<b>158 kr/tim</b>	<b>171 kr/tim</b>
Utan drivmedel			
timkostnad	238 kr/tim	85 kr/tim	97 kr/tim
normkalkyl	227 kr/tim	105 kr/tim	105 kr/tim

**BILAGA 6:6**

Thomas Gustavsson NY Alt. A

**MASKINKALKYLER**

<b>Indata</b>	<b>Kalkyl 4</b>	<b>Kalkyl 5</b>	<b>Kalkyl 6</b>
MASKIN	Harv, bogserad c:a 7 m	Vält, HV 10	Slåtterkross c:a 3,2 m,
Beteckning	Väderstad NZA	Väderstad	JF 3200 GSM
Motoreffekt	0 kW	0 kW	0 kW
Återanskaff.värde	172 000 kr	130 000 kr	190 000 kr
Användning	90 tim/år	60 tim/år	215 tim/år
Egen andel	100 %	100 %	100 %
Ålder vid inköp	0 År	17 År	0 År
Ålder nu	2 År	21 År	5 År
Ålder vid byte	20 År	32 År	20 År
Värde vid inköp	100 %	27 %	100 %
Nuvärde	134 600 kr	35 700 kr	81 900 kr
Restvärde	10 %	10 %	5 %

**Årskostnad i medeltal för hela innehavstiden, anges för 100 % ägande**

Värdeminskning	7 700 kr/år	1 500 kr/år	9 000 kr/år
Ränta	5 700 kr/år	1 400 kr/år	6 000 kr/år
Underhåll, totalt	10 500 kr/år	7 400 kr/år	27 000 kr/år
därav eget arbete	(3 675) kr/år	(2 960) kr/år	(10 800) kr/år
Förvaring	2 400 kr/år	2 200 kr/år	2 000 kr/år
Skatt, försäkring	200 kr/år	100 kr/år	200 kr/år
Drivmedel	0 kr/år	0 kr/år	0 kr/år
<b>ÅRSKOSTNAD</b>	<b>26 500 kr/år</b>	<b>12 600 kr/år</b>	<b>44 200 kr/år</b>
<b>TIMKOSTNAD</b>	<b>294 kr/tim</b>	<b>210 kr/tim</b>	<b>206 kr/tim</b>
Utan drivmedel			
timkostnad	294 kr/tim	210 kr/tim	206 kr/tim
normkalkyl	214 kr/tim	217 kr/tim	343 kr/tim

**Årskostnad i medeltal från idag till nästa byte, anges för 100 % ägande**

Värdeminskning	6 500 kr/år	2 100 kr/år	4 800 kr/år
Ränta	4 600 kr/år	1 500 kr/år	2 700 kr/år
Underhåll, totalt	11 400 kr/år	7 600 kr/år	31 200 kr/år
därav eget arbete	(3 990) kr/år	(3 040) kr/år	(12 480) kr/år
Förvaring	2 400 kr/år	2 200 kr/år	2 000 kr/år
Skatt, försäkring	200 kr/år	100 kr/år	200 kr/år
Drivmedel	0 kr/år	0 kr/år	0 kr/år
<b>ÅRSKOSTNAD</b>	<b>25 100 kr/år</b>	<b>13 500 kr/år</b>	<b>40 900 kr/år</b>
<b>TIMKOSTNAD</b>	<b>279 kr/tim</b>	<b>225 kr/tim</b>	<b>190 kr/tim</b>
Utan drivmedel			
timkostnad	279 kr/tim	225 kr/tim	190 kr/tim
normkalkyl	214 kr/tim	217 kr/tim	343 kr/tim

**BILAGA 6:7**

Thomas Gustavsson NY Alt. A

**MASKINKALKYLER**

<b>Indata</b>	<b>Kalkyl 7</b>	<b>Kalkyl 8</b>	<b>Kalkyl 9</b>
MASKIN	Rotorsträngläggare 6,6m	Rotorhövändare 6,5 m	Fyrkantspress, större
Beteckning	Claas liner	Khun	BB 940
Motoreffekt	0 kW	0 kW	0 kW
Återanskaff.värde	140 000 kr	72 000 kr	884 000 kr
Användning	55 tim/år	45 tim/år	480 tim/år
Egen andel	100 %	100 %	100 %
Ålder vid inköp	0 År	0 År	0 År
Ålder nu	12 År	2 År	4 År
Ålder vid byte	22 År	20 År	5 År
Värde vid inköp	100 %	100 %	100 %
Nuvärde	40 000 kr	50 200 kr	482 600 kr
Restvärde	6 %	10 %	54 %

**Årskostnad i medeltal för hela innehavstiden, anges för 100 % ägande**

Värdeminskning	6 000 kr/år	3 200 kr/år	81 300 kr/år
Ränta	4 500 kr/år	2 400 kr/år	40 800 kr/år
Underhåll, totalt	9 000 kr/år	5 000 kr/år	52 200 kr/år
därav eget arbete	(3 150) kr/år	(1 750) kr/år	(18 270) kr/år
Förvaring	1 200 kr/år	1 000 kr/år	2 200 kr/år
Skatt, försäkring	100 kr/år	100 kr/år	900 kr/år
Drivmedel	0 kr/år	0 kr/år	0 kr/år
<b>ÅRSKOSTNAD</b>	<b>20 800 kr/år</b>	<b>11 700 kr/år</b>	<b>177 400 kr/år</b>
<b>TIMKOSTNAD</b>	<b>378 kr/tim</b>	<b>260 kr/tim</b>	<b>370 kr/tim</b>
Utan drivmedel			
timkostnad	378 kr/tim	260 kr/tim	370 kr/tim
normkalkyl	218 kr/tim	256 kr/tim	758 kr/tim

**Årskostnad i medeltal från idag till nästa byte, anges för 100 % ägande**

Värdeminskning	3 200 kr/år	2 400 kr/år	5 200 kr/år
Ränta	1 500 kr/år	1 700 kr/år	28 800 kr/år
Underhåll, totalt	10 400 kr/år	5 400 kr/år	86 300 kr/år
därav eget arbete	(3 640) kr/år	(1 890) kr/år	(30 205) kr/år
Förvaring	1 200 kr/år	1 000 kr/år	2 200 kr/år
Skatt, försäkring	100 kr/år	100 kr/år	900 kr/år
Drivmedel	0 kr/år	0 kr/år	0 kr/år
<b>ÅRSKOSTNAD</b>	<b>16 400 kr/år</b>	<b>10 600 kr/år</b>	<b>123 400 kr/år</b>
<b>TIMKOSTNAD</b>	<b>298 kr/tim</b>	<b>236 kr/tim</b>	<b>257 kr/tim</b>
Utan drivmedel			
timkostnad	298 kr/tim	236 kr/tim	257 kr/tim
normkalkyl	218 kr/tim	256 kr/tim	758 kr/tim

**BILAGA 6:8**

Thomas Gustavsson NY Alt. A

**MASKINKALKYLER**

<b>Indata</b>	<b>Kalkyl 10</b>	<b>Kalkyl 11</b>	<b>Kalkyl 12</b>
MASKIN	Tippvagn stor	4-skärig växelplög	Fastgödselspridare, stor
Beteckning	kimadan 14m3	MF 715	Jeantil 14-12
Motoreffekt	0 kW	0 kW	0 kW
Återanskaff.värde	95 000 kr	125 000 kr	256 000 kr
Användning	100 tim/år	150 tim/år	375 tim/år
Egen andel	100 %	100 %	100 %
Ålder vid inköp	0 År	1 År	0 År
Ålder nu	2 År	4 År	1 År
Ålder vid byte	30 År	20 År	20 År
Värde vid inköp	100 %	79 %	100 %
Nuvärde	67 200 kr	61 000 kr	187 000 kr
Restvärde	8 %	6 %	6 %

**Årskostnad i medeltal för hela innehavstiden, anges för 100 % ägande**

Värdeminskning	2 900 kr/år	4 800 kr/år	12 000 kr/år
Ränta	3 100 kr/år	3 200 kr/år	8 100 kr/år
Underhåll, totalt	4 400 kr/år	13 600 kr/år	46 700 kr/år
därav eget arbete	(1 980) kr/år	(3 400) kr/år	(18 680) kr/år
Förvaring	2 200 kr/år	1 200 kr/år	2 000 kr/år
Skatt, försäkring	100 kr/år	100 kr/år	300 kr/år
Drivmedel	0 kr/år	0 kr/år	0 kr/år
<b>ÅRSKOSTNAD</b>	<b>12 700 kr/år</b>	<b>22 900 kr/år</b>	<b>69 100 kr/år</b>
<b>TIMKOSTNAD</b>	<b>127 kr/tim</b>	<b>153 kr/tim</b>	<b>184 kr/tim</b>
Utan drivmedel			
timkostnad	127 kr/tim	153 kr/tim	184 kr/tim
normkalkyl	108 kr/tim	145 kr/tim	284 kr/tim

**Årskostnad i medeltal från idag till nästa byte, anges för 100 % ägande**

Värdeminskning	2 100 kr/år	3 300 kr/år	9 000 kr/år
Ränta	2 200 kr/år	2 100 kr/år	6 100 kr/år
Underhåll, totalt	4 700 kr/år	14 700 kr/år	48 900 kr/år
därav eget arbete	(2 115) kr/år	(3 675) kr/år	(19 560) kr/år
Förvaring	2 200 kr/år	1 200 kr/år	2 000 kr/år
Skatt, försäkring	100 kr/år	100 kr/år	300 kr/år
Drivmedel	0 kr/år	0 kr/år	0 kr/år
<b>ÅRSKOSTNAD</b>	<b>11 300 kr/år</b>	<b>21 400 kr/år</b>	<b>66 300 kr/år</b>
<b>TIMKOSTNAD</b>	<b>113 kr/tim</b>	<b>143 kr/tim</b>	<b>177 kr/tim</b>
Utan drivmedel			
timkostnad	113 kr/tim	143 kr/tim	177 kr/tim
normkalkyl	108 kr/tim	145 kr/tim	284 kr/tim

**BILAGA 6:9**

Thomas Gustavsson NY Alt. A

**MASKINKALKYLER**

<b>Indata</b>	<b>Kalkyl 13</b>	<b>Kalkyl 14</b>	<b>Kalkyl 15</b>
MASKIN	Inplastare, stor	Fyrkantspress, mindre	Tippvagn stor
Beteckning	Taarup 7655	JD 349, kastare	Vagnspark
Motoreffekt	0 kW	0 kW	0 kW
Återanskaff.värde	330 000 kr	170 000 kr	230 000 kr
Användning	375 tim/år	15 tim/år	80 tim/år
Egen andel	100 %	100 %	100 %
Ålder vid inköp	0 År	0 År	5 År
Ålder nu	2 År	16 År	20 År
Ålder vid byte	8 År	26 År	40 År
Värde vid inköp	100 %	100 %	69 %
Nuvärde	184 200 kr	21 900 kr	43 500 kr
Restvärde	17 %	4 %	4 %

**Årskostnad i medeltal för hela innehavstiden, anges för 100 % ägande**

Värdeminskning	34 200 kr/år	6 300 kr/år	4 300 kr/år
Ränta	11 600 kr/år	5 300 kr/år	5 000 kr/år
Underhåll, totalt	29 800 kr/år	1 600 kr/år	10 100 kr/år
därav eget arbete	(10 430) kr/år	( 560) kr/år	(4 545) kr/år
Förvaring	1 000 kr/år	1 800 kr/år	2 200 kr/år
Skatt, försäkring	300 kr/år	200 kr/år	200 kr/år
Drivmedel	0 kr/år	0 kr/år	0 kr/år
<b>ÅRSKOSTNAD</b>	<b>76 900 kr/år</b>	<b>15 200 kr/år</b>	<b>21 800 kr/år</b>
<b>TIMKOSTNAD</b>	<b>205 kr/tim</b>	<b>1 013 kr/tim</b>	<b>272 kr/tim</b>
Utan drivmedel			
timkostnad	205 kr/tim	1 013 kr/tim	272 kr/tim
normkalkyl	304 kr/tim	529 kr/tim	108 kr/tim

**Årskostnad i medeltal från idag till nästa byte, anges för 100 % ägande**

Värdeminskning	21 400 kr/år	1 500 kr/år	1 700 kr/år
Ränta	7 200 kr/år	900 kr/år	1 600 kr/år
Underhåll, totalt	36 200 kr/år	2 000 kr/år	10 900 kr/år
därav eget arbete	(12 670) kr/år	( 700) kr/år	(4 905) kr/år
Förvaring	1 000 kr/år	1 800 kr/år	2 200 kr/år
Skatt, försäkring	300 kr/år	200 kr/år	200 kr/år
Drivmedel	0 kr/år	0 kr/år	0 kr/år
<b>ÅRSKOSTNAD</b>	<b>66 100 kr/år</b>	<b>6 400 kr/år</b>	<b>16 600 kr/år</b>
<b>TIMKOSTNAD</b>	<b>176 kr/tim</b>	<b>427 kr/tim</b>	<b>208 kr/tim</b>
Utan drivmedel			
timkostnad	176 kr/tim	427 kr/tim	208 kr/tim
normkalkyl	304 kr/tim	529 kr/tim	108 kr/tim

**BILAGA 6:10**

Thomas Gustavsson NY Alt. A

**MASKINKALKYLER****Indata****Kalkyl 16**

MASKIN	Grönyteputsare,
Beteckning	Agrimaster KP 3000
Motoreffekt	0 kW
Återanskaff.värde	51 000 kr
Användning	65 tim/år
Egen andel	100 %
Ålder vid inköp	0 År
Ålder nu	1 År
Ålder vid byte	10 År
Värde vid inköp	100 %
Nuvärde	36 200 kr
Restvärde	17 %

**Årskostnad i medeltal för hela innehavstiden, anges för 100 % ägande**

Värdeminskning	4 200 kr/år
Ränta	1 800 kr/år
Underhåll, totalt	5 500 kr/år
därav eget arbete	(2 200) kr/år
Förvaring	600 kr/år
Skatt, försäkring	100 kr/år
Drivmedel	0 kr/år
<b>ÅRSKOSTNAD</b>	<b>12 200 kr/år</b>
<b>TIMKOSTNAD</b>	<b>188 kr/tim</b>
Utan drivmedel	
timkostnad	188 kr/tim
normkalkyl	201 kr/tim

**Årskostnad i medeltal från idag till nästa byte, anges för 100 % ägande**

Värdeminskning	3 100 kr/år
Ränta	1 300 kr/år
Underhåll, totalt	6 000 kr/år
därav eget arbete	(2 400) kr/år
Förvaring	600 kr/år
Skatt, försäkring	100 kr/år
Drivmedel	0 kr/år
<b>ÅRSKOSTNAD</b>	<b>11 100 kr/år</b>
<b>TIMKOSTNAD</b>	<b>171 kr/tim</b>
Utan drivmedel	
timkostnad	171 kr/tim
normkalkyl	201 kr/tim



## **Granskning av Henrik Carlssons examensarbete ”Arbetsrationalisering genom samarbete – en fallstudie”.**

Det är ett mycket bra och intressant arbete som ligger rätt i tiden. Det talas mycket om maskinsamarbete och då är ett sådant här examensarbete bra att läsa. Det intressanta med arbetet är att det är nedbrutet på gårds nivå. Där Henrik har analyserat samarbetet mellan tre gårdar i framtiden. Gårdarna är välbeskriva och dess förutsättningar. Arbetet är väl avgränsat och lättläst. Det finns några stavfel i arbetet. Den engelska summaryn är lite kort. Det borde ha varit med några kostnadsresultat som beskriver resultatet. Det är bra att uträkningarna är med som bilagor, då kan man gå tillbaks och se hur kostnaderna har beräknats. Det är bra med diagram där man lätt ser skillnader mellan gårdarna. Det saknas direkta slutsatser.

Jag tycker att gårdarna fortfarande har mycket maskiner efter samarbetet. Det hade tex räckt med en såmaskin, spruta och gödningspripdare. Ett alternativ kunde vara att lägga all växtodling i ett gemensamt bolag med en maskinpark. Efter som gårdarna ligger nära varandra borde det fungera i praktiken. Ett annat alternativ vore att lägga alla redskapen i ett bolag eller förening och att var och en kör med egen traktor och förare. Jag tycker att man har mycket träda. Ett sätt att minska kostnaderna vore att minska trädan till ett minimum och kanske odla tex etanolvete på trädan. Då får man fler timmar på maskinerna. De gårdar som tjänar mest på ett samarbete är Jursta och Djursnäs. Nibbele där i mot får göra en stor investering i en traktor och binder mer kapital i maskiner. För Nibbeles del verkar samarbetet mera tveksamt ur ekonomisksynvinkel. Läglighetseffekten spelar också roll vid ett samarbete men den är svår att värdera, den kunde ha tagits upp mera. Det är även viktigt att personkemin stämmer mellan samarbetsparterna.

Man kunde gå vidare med detta arbete och analysera vad som händer om man ändrade inriktning på växtodlingen. Man kunde tex börja odla specialgrödor.

Den muntliga redovisningen med PowerPoint var bra. Den speglade innehållet i det skriftliga arbetet mycket bra. Henrik hade även en slutsatts med. Där framkom att Jursta och Djursnäs i framtiden skulle samäga såmaskin, gödningspripdare och spruta. Det framkom även att gårdarna inte var intresserade av att lägga maskiner och växtodlingen i ett bolag.

Håkan Alfredsson  
Lmp 02