



Det svenska jordbrukets framtid

Henrik Båvius
Tobias Johansson

Handledare: Pol.mag. Thomas Björklund
Examinator: Pol.mag. Thomas Björklund
Extern handledare: Peter Lundberg LRF

FÖRORD

Lantmästarprogrammet är en tvåårig högskoleutbildning vilken omfattar minst 80 p. En av de obligatoriska delarna i denna är att genomföra ett eget arbete som ska presenteras med en skriftlig rapport och ett seminarium. Detta arbete kan till exempel ha formen av ett mindre försök som utvärderas eller en sammanställning av litteratur vilken analyseras. Arbetsinsatsen ska motsvara minst fem veckors heltidsstudier (5p). Vi har funnit denna studie intressant på grund av det jordbrukspolitiska läget i Europa.

Sveriges jordbruk är litet om man jämför med Central Europas. Där har man ofta klimat, avkastning, och regeringarna i ryggen. I Sverige har vi en helt motsatt situation. Svenskarna tror att det som händer här i landet är av stor betydelse för världen, glöm det!

Denna studie ger en framtidsvision av det svenska jordbruket efter genomförandet av CAP – reformen och inträdet av CoÖ-10¹.

Vi har byggt upp arbetet genom en grundläggande litteraturstudie samt en intervju del.

Vi har intervjuat intressanta personer som har svarat på våra frågor om CAP – reformen. Hur tror de att CAP-reformen kommer påverka de svenska jordbrukarna?

För att få svar på våra frågor samt hitta svenska delegater som kunde hjälpa oss, åkte vi till Bryssel. Vi besökte ”glashuset” i Bryssel och fick träffa svenska EU delegater som gladeligen försökte hjälpa oss.

Sverige står i en vägkorsning. Åt vilket håll skall man gå?, Det är nu upp till varje egenföretagare som brinner för sitt yrke att avgöra.

Ett varmt TACK vill vi rikta till:

Handledare: Pol Mag. Thomas Björklund
Extern handledare LRF: Peter Lundberg
Delegater EU parlamentet, LRF, Lantmännen, SLI,
Björntorps och Sventorps godsförvaltning,

Alnarp april 2004

Henrik Båvius
Tobias Johansson

¹ Central och Östeuropa – 10 länder

INNEHÅLLSFÖRTECKNING

Inledning	1
Sammanfattning	3
Summary	4
CAP	5
De olika stödmodellerna	6
Det Svenska kostnadsläget	10
Hotet från CoÖ-10	11
Sammanställning av intervjuer	14
Diskussion /slutsatser	25
Referenser	28
Bilaga 1	30
Bilaga 2	32
Bilaga 3	33
Bilaga 4	36
Bilaga 5	37
Bilaga 6	38

INLEDNING

BAKGRUND

Den stora frågan vi och övriga markförvaltare funderar över är hur kommer det att bli med jordbruket i framtiden och hur kommer lönsamheten att vara? Finns det någon konkurrensförmåga i förhållande till bönderna i Europa?

Det svenska kostnadsläget är högre än i övriga delar av Europa. Detta medför risk för att medlemsländerna exempelvis Polen kommer att konkurrera ut det svenska jordbruket.

CAP reformen införs och WTO kräver en ändring av handelssystemet i Europas jordbrukspolitik. Detta medför en ändrad och minskad bidragsdel till svenska bönder som kommer att behöva anpassa sig. Vi har sett förändringen på Nya Zeeland, där den har skapat ett helt nytt jordbruk. Det var en mycket tung tid för bönderna på Nya Zeeland, men nu är de mycket stolta över att klara den avreglerade marknaden.

SYFTE MED FRÅGESTÄLLNING

Arbetets mål är att utgöra en del av ett beslutsunderlag för etablerade eller nystartade företagare inom lantbruksbranschen. CAP- reformen sträcker sig till år 2013. därefter är det den yngre generationen som skall ta över Sveriges jordbruk. Vi vill med detta arbete ge dem och alla läsare en analys baserad på vad ett par svenska nyckelpersoner inom näringen tror om framtiden. Den centrala frågeställningen är: Hur kommer lönsamheten i det svenska jordbruket att bli i framtiden?

AVGRÄNSNING

Vi har gjort följande avgränsningar

Svenskt jordbruk ur svensk synvinkel.

Intervjuat nyckelpersoner inom området. Dessa personer har övergripande kunskap om området. Vi har inte valt den ”vanlige bonden” då vi anser att det inte skulle ge en övergripande syn av området

Metod

Arbetet kommer att baseras på en litteraturstudie samt intervjuer.

Först kommer vi att göra en litteraturstudie av material från bl.a. Jordbruksdepartementet, EU kommissionen, Svenska livsmedelsekonomiska institutet och LRF.

Den andra delen kommer att bestå av intervjuer med företrädare för svenskt lantbruk.

Vi har besökt Bryssel för att genomföra våra intervjuer.

Det personliga intervjuerna kostar mycket per intervju och administrationen är tung (eftersom det är svårt att övervaka fältarbetet). I gengäld är möjligheterna stora att ställa kunskapsfrågor, och att genomföra längre och mer omfattande intervjuer.

Vi har även träffat representanter från LRF, Lantmännen, Markförvaltare Skåne och SLI, Slutligen skall vi göra en analys av det samlade materialet och dra slutsatser.

SAMMANFATTNING

CAP är Europas gemensamma jordbrukspolitik. En reform av CAP är på väg att genomföras. Denna gäller för Europas 15 första medlemsländer. Tio nya medlemsstater skall ingå i gemenskapen från 1 maj 2004.

Denna undersökning handlar om Sveriges framtida jordbruk. Det är en framtidsstudie baserad på intervjuer av personer som leder denna debatt i Sverige.

I framtiden kommer det att bli större jordbruksenheter i Sverige. Orationella företag kommer att slås ut om de inte nischer sig. Konkurrensfördelarna är få i förhållande till övriga Europa. Kostnadsläget är i stort sätt det samma som i övriga unionen. Utvidgningen i öster innehåller mer möjligheter än hot just nu då nya marknadsmöjligheter kommer att skapas.

CAP-reformen syftar att klara östutvidgningen, bli starkare i WTO förhandlingarna, marknadsorientera lantbruket och sänka livsmedelskostnaderna till konsument. Valet av stödmodell är bra då det ger en bra fördelning mellan Sveriges bönder.

Europas jordbruk går mot en ren marknadsekonomi men det kommer att ta ca 15-20 år.

För att den Svenske bonden skall lyckas i framtiden krävs större kunskap i management, ett kraftigare nätverkande och ett bredare marknadstänkande. Vi kommer att lyckas.

SUMMARY

The Common Agricultural Policy the European union's common agreement about the agriculture financial support. A major change is about to take place in the next 3 years. This reform affects the first 15 members as well as the 10 new members in CAP².

This study contains a future of how agriculture will look like in Sweden in 10 years. The study is mainly based on interviews with key-persons³ in Sweden. The first part describes the CAP-reform in theory, the second part the interviews and the last is a conclusion of the material.

The future will see larger farm units. Small farms that do not find their specific niche in production will find themselves in trouble.

The ability for Swedish farmers to compete with the rest of Europe is not very high. Sweden does not have perfect weather, or the best conditions for agricultural production.

However do some of our landscapes have a comparative advantage in example the "Västerbottens cheese" in the north of Sweden that is known through out the world.

The economical situation in Sweden compared to Western Europe is pretty much the same when discussing taxes, but Sweden has differences in the fuel and environment taxes.

The CAP-reform was made because of the new members that will join us on the 1st of May, will get stronger in the WTO and lower the prices for the consumers.

The changes in the political system of CAP will take about 15-20 years to implement.

Sweden has chosen the hybrid model instead of two other economical systems. The Swedish government believe it is the best choice for Sweden.

If the Swedish farmers are to stand a chance against this new agricultural political order the government will have to change with it, become more orientated with the market, use innovated thinking and work better together.

² Common Agricultural policy

³ Leading position in the reforms of CAP from Sweden

CAP

CAP:s bakgrund sedan 1957 är viktig att förstå för att man skall kunna ta del av vår arbete. Den senaste reformen härstammar från Rio-konferensen 1992 och Agenda 2000 från 1999.⁶

Bakgrund

Gemensam jordbrukspolitik har alltid varit en av grundstenarna för EU. Redan 1957 i Romfördraget då EEC, en föregångare till EU, bildades var utjämningen av förutsättningarna mellan lantbrukarna i de olika länderna nödvändigt för att kunna bilda EEC. Förslaget kallades CAP, Common Agricultural Policy, och blev EEC:s dyraste och mest omtvistade fråga.⁴ Det fanns dock många skäl att skapa en gemensam marknad för jordbruksprodukter. Dessa skäl var att trygga livsmedelsförsörjningen, skapa lönsamhet för lantbrukarna och ge vettiga matpriser för konsumenterna. På det här sättet blev det möjligt att införa starka gränsskydd för att skydda den egna produktionen. De viktigaste priserna på livsmedel kom att bestämmas centralt av EEC högsta politiska organ, Ministerrådet. Effekterna blev att priserna på jordbruksprodukter hamnade högt över gällande världsmarknadspris samt ett stort överskott av jordbruksprodukter.

När CAP bildades låg självförsörjningsgraden av livsmedel i Europa endast på 75 %. Järnridån var ett faktum och Tyskland hade förlorat sina bästa jordbruksmarker. Polen och Rumänien exporterade sina jordbruksprodukter till Moskva och inte till väst som tidigare. År 1967 var bilden en annan i unionen som nu var självförsörjande på livsmedel. Men istället för att "sänka värmen" lade beslutfattarna locket på och köttberg och vinsjöar var ett faktum. Sedan dess har överskotten varit ett stort problem och kostat stora pengar att bli av med på världsmarknaden. Dessutom har CAP konserverat en ålderdomlig struktur på jordbruket och speciellt i Sydeuropa är många gårdar fortfarande mycket små, ca 1 ha.⁵

Produktionen ökade mycket snabbare än efterfrågan. Livsmedelöverskottet 1990 var 25 %. Ett exempel är att det tog ca 250 timmar i början på 1900 talet att tröska ett ton spannmål. Med en modern stortröska kan man idag göra samma jobb på sex minuter vid bra förutsättningar. Det har alltså skett en enorm rationalisering av lantbruket de senaste 50 åren. Läger man dessutom till avel och växtförädling blir perspektiven en mer svindlande. Trots detta så är CAP i stort sett oförändrat sedan den antogs.⁶

⁴ EU kommissionen. Sammanfattande rapport 2004

⁵ Olsson, Karl-Erik EU parlamentariker Bryssel, Föreläsning Alnarp den 3 februari 2004

⁶ Swiecicki, J. Slaget om landsbygden. Elanders 2003

De olika stödmodellerna i Common Agricultural Policy och deras påverkan på Det svenska jordbruket

Detta avsnitt behandlar CAP-reformen och de olika stödmodeller som medlemsländerna kan välja. Valet av modell påverkar direkt utgången av den ekonomiska situation som respektive land kommer att få. Därför är detta intressant att behandla utifrån vårt syfte.

EU:s jordbruksministrar har den 26 juni 2003 fattat beslut om en gemensam grundläggande reform av jordbrukspolitiken CAP. Reformen kommer fullständigt att förändra EU:s sätt att stödja jordbrukssektorn⁷. Den nya jordbrukspolitiken kommer att vara anpassad till konsumenter och skattebetalare och kommer samtidigt att ge EU:s jordbrukare friheten att producera det som marknaden vill ha. Stödsystemet går ut på att man frikopplar de flesta direktstöden från produktionen. Man låter varje medlemsland välja vilken koppling de vill ha, och kommer alltså inte att behöva frikoppla alla stöden, bara de tidigare arealbidragen. Framtidens bönder i EU kommer vara marknadsorienterade på en avreglerad marknad enligt många, men enligt andra kommer denna gamla jordbrukspolitik, som är anpassad för efterkrigstiden i EU, att behållas länge. Det finns många starka krafter som verkar för höga direktstöd i gynnade områden i EU. Frågan är om de lyckas förbättra jordbrukspolitiken denna gång.

Vi kommer att få flera medlemsländer i EU och många av dem ligger rakt österut. Idag går ca 50 % av EU:s budget rakt till jordbruket som direktstöd. EU:s budget bygger på 1,5 % av hela EU:s BNP. I framtiden kommer vi ha mycket mer jordbruksareal i EU i förhållande till dagsläget och det kommer att generera en svårare ekonomisk situation. Att göra förändringar i CAP är ett måste. De nya stöden som formas i EU riktas mot miljö-djurskyddsåtgärder. Vi vet att EU har skrivit på Kyotoavtalet och lovat minskade utsläpp och förgiftning av miljön, CAP-reformen kommer rätt i tiden. Vi ser även att modulering av stöden skall göras, från industrijordbruket till landbyggds utveckling.

Prissänkningar kommer att genomföras för att man skall kunna klara budgeten 2005, bland annat kommer det att ske prissänkningar inom mjölksektorn. Interventionspriset på smör kommer att sjunka med 25 % och den gamla prissänkningen på mjölkpulver från Agenda 2000 kommer att bibehållas. Den 1 maj 2004 kommer tio nya medlemstater att ansluta det så kallade EU-15⁸. Innan dessa länder ansluts skall ett nytt gårdssystem tas i bruk. Det är av stor vikt att man gör om bidraget för att man skall kunna klara av den framtida budgeten med 25 medlemsstater.

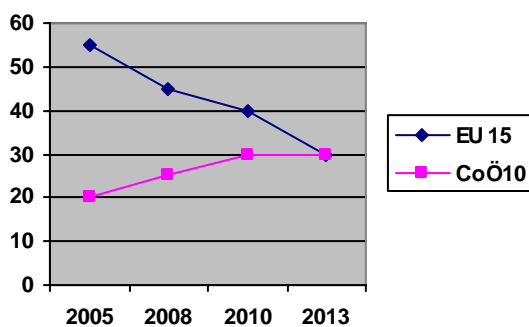
⁷ http://www.europa.eu.int/comm/agriculture/capreform/index_sv.htm

⁸ EU:s 15 första medlemsstater, de innan utvidgningen 2004

GÅRDSSTÖDET

Den 1 januari 2005 införs det nya stödsystemet. Det ersätter de flesta av de gamla systemen i EU. Det nya stödet kommer att beräknas på en referensperiod, 2000-2002 d.v.s. direktstödet som fanns på den angivna gården. Det antal rättigheter som beviljas en jordbrukare kommer emellertid vara lika med det genomsnittliga antalet hektar på dennes jordbruk som under referensperioden har givit upphov till rättigheter till det då aktuella direktstödet.⁹ Detta är grundpelaren i det nya gårdsstödet.

Det är nu upp till varje medlemsstat att genomföra stödet. Det finns nationella valmöjligheter som förmodligen kommer att dra ut på processen. Man kan alltså välja att ta bort vissa stöd, att ha kvar viss koppling till produktionen eller välja att ge stödet per ha på regionalbasis, d.v.s. den så kallade Regionsmodellen. För att EU skall bli större måste man utvidgas åt öster och som alla vet är det mycket jordbruksmark i CoÖ – länderna.¹⁰ Därför måste man sänka bidragen till EU: s bönder för att kunna försörja fler.



Figur1. Fördelning av pengar mellan EU15 och CoÖ-länderna av EU: s Budget i framtiden
spekulation av Karl – Erik Olsson¹¹

Problem uppstår när EU skall försöka anpassa de nya medlemsländerna till detta nya system. I många av de nya länderna finns inga uppgifter om jordbrukarnas stödrättigheter under referensperioden. Att använda framtida referensperioder skulle ge fel incitament till de nya länderna då detta skulle motivera till extra utbyggnad av jordbruket och tillskaffning av mark som inte tidigare har varit i produktion. Därför anser kommissionen det nödvändigt att förhindra systemet för enhetlig arealersättning till de nya medlemsländerna.

Många regler och direktiv styr inträdet och fördelningen av stöd för de nya medlemsländerna. Oberoende av vilket system som Sverige kommer att välja påverkas ekonomin negativt för de flesta bönder i Sverige. Syftet med CAP-reformen är att minska stöden och effekten blir en avreglerad livsmedelsmarknad.

⁹ Europeiska kommissionen, Bryssel den 27.10.2003 (KOM, 2003) 640 slutlig. Rådets förordning.

¹⁰ De tio nya länderna i central och Östeuropa.

¹¹ Olsson, Karl-Erik Europaparlamentariker Bryssel. Föreläsning Alnarp den 3 februari 2004

De olika modellerna kan ge olika effekter på Sverige och EU eftersom kommissionen har valt att ge varje medlemsland den nationella möjligheten att konvertera till det nya CAP 2005 eller på dispens till 2007 samt vilken modell man vill välja.

I dagsläget vet nog inget land vilket som är bäst för sina bönder. De som känner sig starka och självsäkra, t.ex. Irland, kommer förmodligen att välja nya CAP redan 2005. Irland kommer att välja en så avreglerad variant som möjligt. Man vill vara först och räknar med att tjäna på det i längden. Länder som känner sig osäkra och lite svagare kommer förmodligen att vänta med införandet tills 2007. Vilken metod man väljer är svårt att förutse, men man väljer förmodligen den som liknar det gamla systemet mest.

Det som är farligt med att låta medlemsländerna ha denna valmöjlighet, är den orättvisa konkurrens situation man kan hamna i. Länderna i EU kommer att välja olika och därför detta också lyckas mer eller mindre bra. Det finns risk för att detta fenomen kan leda till en utdragen process som i värsta fall gör att nya CAP aldrig blir av¹².

VALET AV STÖDMODELL¹³

Skillnaderna mellan de olika stödmodellerna är betydande och det finns både för och nackdelar med de olika valen. Gårdsmodellen innebär att lantbrukarens stödrättigheter fastställs helt utifrån utbetalt stöd under referensperioden 2000-2002. Det ger en generellt mindre omfördelning mellan enskilda jordbruksföretag men är ett statiskt system som missgynnar företag som utökat sin produktion eller som hade låga stöd under referensperioden. Modellen leder också till att värdet på stödrättigheter kan variera i hög grad och t.o.m. bli noll. Påverkan på fastighetsvärdet, belåningsmöjligheter och skatteeffekter kan också leda till negativa effekter för jordbruksföretagen. Till detta kommer ett krångligt administrativt system och risk för ett mycket stort antal överklaganden. Men den kanske största invändningen mot modellen är att den inte gör det möjligt att uppnå uppställda miljömål inte ens om man använder ett fullt s.k. nationellt kuvert på 10 procent av det totala svenska gårdsstödet.

Det andra ytterlighetsalternativet är en ren regionmodell. Den innebär att stödet i sin helhet kan fördelas till dem som är aktiva brukare när systemet träder i kraft. Det frikopplade stödet knyts närmare marken vilket ger stabilare förhållanden mellan markägare och arrendator. Genom att stödet fördelas ut på all mark kommer det att finnas ett visst minsta värde på stödrättigheterna och en mycket liten omfattning på handel med stödrättigheter. Detta ger positiva effekter för hävden av betesmarker. Företag med en inriktning på potatis och grönsaker samt hästgårdar gynnas av modellen. Den ger vidare mindre övergångsproblem och lägre samlade administrativa kostnader. Den rena regionmodellen leder dock till orimligt stora oönskade omfördelningar mellan jordbrukare vilket inte bara är ett problem för enskilda företag utan också när det gäller möjligheterna att uppnå tillräcklig kritisk massa för produktionsjordbruket och möjligheter för senare förädlingsled att få en stabil råvaruförsörjning.

¹² Uttalande av Karl – Erik Olsson, Alnarp den 3 februari 2004

¹³ ”Jordbruk i förändring” anförande av jordbruksministern Ann – Christin Nykvist på Jordbruksverkets konferens den 4 februari Elmia, Jönköping.

Slutsatsen blir att en blandmodell är att föredra. Med en sådan modell uppnår man i hög grad de fördelar som finns med en regionmodell men undviker de kraftigaste omfördelningarna som denna skulle innebära. En viktig utgångspunkt vid utformningen av blandmodellen är därför att minimera oönskade omfördelningar som skulle kunna hota den svenska jordbruksproduktionen. För att vinna så många fördelar som möjligt av en blandmodell och samtidigt minimera de oönskade omfördelningseffekterna, framstår det som den bästa lösningen att hela arealstödet och cirka hälften av animaliestöden regionaliseras. Regionindelning föreslås utgå från de 6 arealstödsregionerna. Ingen skillnad föreslås mellan värdet för stödrättigheter för naturbetesmark och åkermark. När det gäller animaliestöden är utgångspunkten att omfördelningen av stödet mellan enskilda företag skall vara liten. Detta innebär att hur stor del av de olika produktionsstöden i djursektorn som skall vara kvar på gårdarna och hur stor del som skall regionaliseras ut på all mark kommer att variera mellan olika stödformer. Detta innebär exempelvis att en större del av mjölkstödet kommer att betalas ut gårdsvis medan exempelvis tackbidragen helt regionaliseras, dvs. fördelas ut på all mark.

Det svenska kostnadsläget

Kostnadsläget i Sverige skiljer sig från övriga EU. Skatten på diesel, kväve och bekämpningsmedel är högre. Det är även dyrare att anställa personal i Sverige än i många andra länder inom EU. Förutsättningar för att bedriva jordbruk i Sverige är direkt avgörande utifrån dessa aspekter. LRF förespråkar en dieselskatt sänkning på 2 kr/l och ett avvecklande av kväveskatten. Dessa pengar borde återgå till sektorn menar LRF.

Den generella svenska företagsskatten är ungefär i samma nivå¹⁴ som övriga länder. Vad det gäller övriga kostnader som t.ex. mat är de något högre i Sverige än i övriga EU.

¹⁴ Intervju Nils Gyllenkrok 2004

HOTET FRÅN CoÖ-10

Tio nya medlemsländer kommer att ansluta till EU den 1 maj 2004. Debatten i fackpressen har handlat om deras konkurrensförmåga gentemot EU-15. Här nedan ges en kort redovisning av dessa länders konkurrensförmåga.

ALLMÄNT

EU kommer att gå från 15 till 25 medlemsländer den 1 maj 2004. Befolkning i unionen kommer att öka med 20 % och åkerarealen med 55 % jämfört med dagens nivåer.¹⁵ Det som är mest anmärkningsvärt är att landsbygdens befolkning kommer att öka med 60 %. Jordbruket har mycket stor betydelse för östländerna då det utgör 4,2 % av BNP och 17 % av sysselsättningen.¹⁶ Det har varit en tuff tid för dessa östländer efter sovjetunionens sammanbrott i början på 90-talet. Problemet har i första hand varit att ställa om sig från planekonomi till marknadsekonomi. Det finns dock skillnader mellan länderna. Nu har processen kommit igång och kandidatländerna från öst förväntas ha högre tillväxt än övriga EU länder. Det här kommer på sikt att ge skillnader i välfärden.¹⁷

JORDBRUKETS BETYDELSE FÖR EKONOMIN

Jordbruket har en betydligt större inverkan på ekonomin i Östeuropa än övriga EU. Speciellt i Polen och Litauen arbetar en stor del av befolkningen i jordbruket. Totalt sett jobbar över 10 miljoner människor i jordbruket i östländerna som kandiderar till EU. I EU 15 är den siffran 7,5 miljoner. En jordbruksarbetare från öst producerar endast cirka en tiondel av vad deras kollegor i väst gör.¹⁸

JORDBRUKSPRODUKTION

Efter kommunismens fall har produktionen av jordbruksprodukter minskat kraftigt i de forna sovjetstaterna. Animaliesektorn är den del av lantbruket som tagit mest skada. Det har varit besvärligt för brukarna att ställa om sig till marknadsekonomi då det inneburit att priserna på insatsvaror har stigit och produktvärdet för jordbruksprodukter har sjunkit. På växtodlingsområdet har processen gått smidigare men skördenivåerna är mycket låga. På

¹⁵ Uttalande av Karl – Erik Olsson, Alnarp den 3 februari 2004

¹⁶ Swiecicki, J, Slaget om landsbygden. Elanders 2003

¹⁷ Europa kommissionen. Sammanfattade rapport. 2004

¹⁸ Larsson, Lars Magnus. Tiscali Polenkontakt 2004

korn låg snitt skördarna runt 1700 kg/ha i baltstaterna år 1995-1999.¹⁶ Estland hade innan Sovjets sammanbrott en självförsörjningsgrad på mjölk på hela 800 %. Idag är det endast ett knappt överskott i landet på mjölkprodukter.

HANDEL

Alla kandidatländer förutom Ungern är nettoimportörer dvs. negativ handelsbalans med jordbruksprodukter. Detta gäller dock inte Ungern.

FÖRETAGSSTRUKTURER

Ett stort problem för jordbruket i östländerna är att gårdarna i allmänhet är mycket små. En bonde som har 15 ha räknas som storbonde.¹⁶ Det finns dock fortfarande rester kvar av de stora statliga stadsjordbruken som är mycket stora och rationella.¹⁸ Ett sådant exempel är Agrifirma i Witkowo som omfattar 12 000 ha.¹⁹

Många riskkapitalister vill numera satsa pengar i lantbruk. Det har resulterat i att det idag finns flera jordbruk på över 20 000 ha i Litauen. Går man österut till Kazakstan så finns det ett lantbruksföretag på 900 000 ha!²⁰ Den dåliga strukturen på jordbruket är dock ett stort problem. De flesta gårdarna befinner sig fortfarande på självhushållsnivå men en reformering av jordbruket är nödvändigt. Problemet är vad dessa människor ska göra istället om det blir en ökad storleksrationalisering av lantbruket. Det finns de som menar att CAP kommer att konservera den här ålderdomliga strukturen av lantbruket i öst. Det bästa vore om lantbrukarna i öst använde stödpengarna till annan typ av lantbruksutveckling för att lösgöra personal ur lantbruket för att kunna genomföra nödvändiga storleksrationaliseringar.²⁰

STÖD

De nya kandidatländerna ska steg för steg fasas in det nuvarande bidragssystemet till år 2013 då stöden ska vara lika i hela EU. Men stödet kommer att vara baserat på skördenivån i regionen 1995-1999 så det kommer att bli frågan om mycket låga stöd för de nya länderna. Kandidatländernas lantbrukare har snabbt lärt sig hur man ska göra för att få gehör för sina synpunkter t.ex. genom traktordemonstrationer och att släppa in levande grisar i kontorslokaler.²²

¹⁹ Kristersson. P Föredrag 2004

²⁰ Swiecicki. J, Slaget om landsbygden. Elanders 2003

²¹ Uttalande av Karl – Erik Olsson, Alnarp den 3 februari 2004

Den vanliga uppfattning är att när EU går från dagens 15 stater till 25 kommer livsmedelsöverskottet att förvärras. Detta trots att de flesta av ansökarländerna är nettoimportörer. Kritikerna menar att det finns en rad komparativa fördelar att bedriva lantbruk i dessa länder såsom låga arbetskraftkostnader och gott om mark som kan utnyttjas bättre. Baltstaterna brukar nämnas som ett exempel i den här diskussionen då de under Sovjettiden var stora nettoexportörer av livsmedel. Men idag är det andra ”spelregler” med ett mycket större marknadstänkande än tidigare. Sannolikt kommer det att ta tid innan producenterna i öst lär sig detta. Lantbruket i väst kommer troligen att upptäcka nya marknadsmöjligheter i öst. Danskarna har som ett exempel börjat titta mer och mer på möjligheterna att börja exportera fläsk till Östeuropa.²²

Behålls nuvarande stödnivåer kommer det att finnas ett incitament till att producera mer och det kommer att leda till att kostnaderna för den gemensamma jordbrukspolitikerna ökar ytterligare p.g.a. att överskottet måste säljas på världsmarknaden och då krävs exportstöd.²²

²² Olsson., Karl-Erik. 2004, EU palamentarier, Bryssel. 2004-02-19.

SAMMANSTÄLLNING AV INTERVJUER

Vi har gjort intervjuer med nyckelpersoner i jordbruksnäringen. Syftet är att få en inblick i hur de som styr jordbrukspolitiken tror lönsamheten för Sveriges jordbrukare kommer att bli.

1. Vilket jordbruk har vi i Sverige om 5 år?

Jörgen Sallenhaag: Storleksrationaliseringen kommer att börja efter inträdet av CAP 2005. Större enheter kommer bildas då ”dåliga” jordbruksföretag kommer att färsvinna. Det kommer troligen att finnas ca 20 % färre företag.

Nils Gyllenkrok: Det kommer att krävas mer marknadstänkande i framtiden för att överleva.

Karl-Erik Olsson: Jag tror inte att det kommer att ske några stora förändringar på fem år. Vi har en regering i Sverige som inte är speciellt lantbrukarvänlig till skillnad från t ex den danska. Vad jag tror kan hända är dock att det kommer att bli en ytterligare strukturuomvandling gårdarna kommer att bli större. Däremot tror jag inte att markpriserna kommer att sjunka p.g.a. vi fortfarande har rätt så låga priser sett ur internationellt perspektiv.

Marit Paulsson: Jag tror att det kommer att bli större brukningsenheter i framtiden, speciellt inom områdena mjölk, kyckling och spannmålsproduktion. Det kommer att vara normalt med tre hundra mjölkkor per gård om tio år. Mindre gårdar kommer att behöva nisch sig kraftigt för att kunna överleva. Sannolikt måste de också vara beredda att ta hela ansvaret för hela kedjan från produktion till försäljning. Siljans chark är ett bra exempel på detta. Företaget är ett litet chark företag i Dalarna som samarbetar med Milko med utkörningen av produkterna.’

Thomas Johansson: Stora gårdar med specialisering som skiljer sig över landet. Professionellt jordbruk i södra Sverige, med bulkproduktion i stora enheter. I övriga Sverige lokala nischer och specialisering. Det är viktigt att Sverige specialiserar sig mot Europa. Exempelvis, Irland och deras nötkött, Danmark och deras grisar. Sverige kan inte försöka vara bäst på allt.

Kommentar: De verkar vara överens om att det blir större brukningsenheter i framtiden. Troligtvis kommer priserna på jordbruksmark i framtiden vara som idag. Mindre företag kommer att behöva specialisera sig för att överleva.

2. Ser du några unika konkurrens fördelar hos Svenskt jordbruk gentemot övriga EU?

Jörgen Sallenhaag: Den svenska djurhållningen innehar en stark konkurrens fördel, då vi har bra moraliska och etiska regler för djurhållning. Det finns även klimatiska fördelar i Sverige, till exempel växtskydds fördelar, som mindre ogrässtryck än i Europa. Lagstiftningen kan påverka både positivt och negativt. Men det ger en positiv fördel då vi måste anpassa oss efter regler som sedan ger oss en fördel på marknaden, som exempelvis stråförkortnings förbud.

Nils Gyllenkrok: Svar nej, tex spannmål växer bäst i trakten runt Paris, Sockerbetor trivs bäst i norra Tyskland. Men en komparativ fördel har Skåne och det är för odling av konservärter. Det är nämligen rätt förutsättningar med sol och nederbörd för ärtodling i Skåne.

Karl-Erik Olsson: Vi har överlag bra teknik och är rätt så duktiga på att producera speciellt inom animalie sektorn. Dessutom är vi vana med att ha ett hårt regelverk som styr produktionen. Men vi övervärderar vikten av hög kvalité, ingen i Europa talar om Sverige i det avseendet.

Marit Paulsson: Vi behöver inte använda så mycket bekämpningsmedel p.g.a. våra kalla vintrar. Dessutom så har vi bättre smak på bär mm. Men svenska producenter ska enda i första hand satsa på hemmamarknaden. Varje lands tror att just deras produkter är bäst. I Belgien finns mycket stor efterfrågan på Belgiskt blå kött. I Sverige tycker vi att det är oetiskt med så stora djur som inte kan kalva utan kejsarsnitt.

Thomas Johansson: Vi har konstant tillgång på vatten. Vi har även vissa regler som kan vara konkurrenskraftiga. Jag tror det är viktigt att marknaden sätter reglerna. Vi har även rätt billig mark i Sverige om man jämför med Europa.

Kommentar: Samtliga personer verkar vara överens om att det finnas vissa fördelar att producera livsmedel i Sverige gentemot övriga Europa.

3. Hur ser du på kostnadsläget i Sverige? Är det för dyrt att producera här?

Jörgen Sallenhaag: Skatterna och avgifterna är lite för höga, i övrigt tycker jag att det är ok.

Nils Gyllenkrok: Både ja och nej, företagsskatten på 28 % i Sverige är gynnsam. Diesel priset är i högsta laget. Men överlag så tycker jag att kostnadsläget är rätt ok i Sverige.

Karl-Erik Olsson: Skattebelastningen är för hög. Skatterna skulle gå att sänka men kommer troligtvis inte att göra det utom om det skulle bli ett regeringsskifte. Vad man kan hoppas på är att övriga Europa höjer sin miljö skatter. Dessutom så har vi höga kostnader för transporter p.g.a. långa avstånd. Priserna på begagnade jordbruksmaskiner är också alldeles för höga, det beror på svag konkurrens inom området.

Marit Paulsson: Ja i nuläget är vissa saker dyrare i Sverige men det kommer troligtvis att ske en snabb utjämning av priserna i unionen. I de nya ansökarländerna så är idag kostnadsläget mycket lägre än i resten av unionen men de måste också anpassa sig.

Thomas Johansson: Rent allmänt så tycker jag inte det är så farligt. Lönerna är lika, skatten lite högre men rätt ok.

Kommentar: De verkar tycka vissa skatter är för höga men överlag så är det ungefär som i resten av väst Europa.

4. Hur ser du på de nya medlemsstaterna? Är de ett hot/möjlighet för det svenska jordbruket?

Jörgen Sallenhaag: Både och, de kommer att behöva öka sin import då samhället kommer kräva mer råvaror när samhället når en högre ekonomisk balans. Men om deras jordbruk utvecklas fort kommer det att generera konkurrens kraftiga företag med goda exportmöjligheter.

Nils Gyllenkrok: Det kommer inte att innebära några stora förändringar.

Karl-Erik Olsson: I det korta perspektivet så tror jag att det kan erbjuda marknadsmöjligheter för svenskt lantbruk. I Polen finns ungefär nio miljoner människor som har högre levnadsstandard än oss i Sverige. Det är nog i första hand nischprodukter från Sverige som kommer att gå och exportera. Just sker en mycket snabb utveckling av ekonomierna i öst och det kommer att innebära ett högre kostnadsläge för innevånarna. Men det är inte säkert att de kommer att vara lika effektiva som oss då. Vissa av de nya ansökarländerna är redan nu duktiga på att producera t ex Ungern, men landet har inget större överskott av spannmål. Ska man hitta riktigt bra förutsättningar för lantbruk får man åka längre österut till Ukraina där det finns fält som är 60 km långa!

Marit Paulsson: De har idag ungefär samma hygienstandard på sina livsmedel i Sverige. Men i takt med att levnadsstandaren ökar i dessa länder kommer det att behövas mer livsmedel där och således så kommer inte exporten från öst att bli så stor.

Thomas Johansson: Jag tror inte det är ett så stort hot mot Sverige. Mer konkurrens och pressade priser leder till ett effektivare jordbruk. CÖE länderna ligger långt efter och kommer att behöva lång tid för att hinna ikapp Sverige. Det kommer också att skapas nya marknader i dessa länder som kommer att behöva tillfredställas.

Kommentar: Inget större hot, Däremot kan nya marknader öppna sig för Svenska bönder i öst.

5. Hur kan den låga dollar kursen hota oss markförvaltare i EU?

Jörgen Sallenhaag: Deras import kompenseras av EU: s prisminskning på varor.

Nils Gyllenkrok: Andra länder som köper av USA gynnas.

Karl-Erik Olsson: Den ökar amerikanarnas konkurrensförmåga mot oss i EU. En låg dollarkurs är ett betydligt större hot för EU, en vad en låg euro hade varit för USA. Det här beror på att jordbrukssektorn är så stor i USA och de kan producera väldigt billigt. *"En dollar är alltid en dollar och de flesta har inte sett havet."* Med det menar person c att amerikanerna inte bryr sig så mycket om att dollarn står lågt.

Marit Paulsson:

Thomas Johansson: Jag tror att dollarn kommer att stanna vid det värdet som den har nu. Problemet är att dollarn påverkar prisnivån på all jordbruksvara. USA liknar EU och deras export är inte jätte stor idag. Jag tror inte att deras export kommer öka av en sjunkande dollar.

Kommentar: Majoriteten tror att EU kommer att missgynnas av en låg dollarkurs.

6. Vad syftar den nya CAP – reformen till? Kommer stöden att finnas kvar?

Jörgen Sallenhaag: Nej, det tror jag inte. Den syftar helt och tydligt till en avreglerad marknad som följer marknadens spelregler.

Nils Gyllenkrok: Halvering på sikt.

Karl-Erik Olsson: Syftet med Cap reformen är att klara östutvidgningen, bli starkare i WTO förhandlingarna, marknadsorientera lantbruket i EU samt sänka livsmedelspriserna för konsument.

Men för att kunna genomföra detta kommer det att krävas samarbete med USA, för avreglerar inte dom så kan inte vi heller avreglera. Det gäller att få bort exportstöden för att få bort ”dumpning” av livsmedel ut på världsmarknaden t ex socker! Lyckas man med detta så kommer världsmarknadspriserna att bli mer stabila.

Sedan är frågan om det går att klara att få balans i systemet utan att reglera politiskt.

Marit Paulsson: Ja.

Thomas Johansson: Den syftar till en mycket långsam avreglering av bidragen. Man måste gå långsamt fram med denna avreglering. Det tog cirka 40 år att genomföra liknande avreglering i stålindustrin när man skulle ta bort deras exportstöd.

Det viktigaste är att man producerar efter marknadsbehovet, och det kan man få problem med om man har ett bidragssystem. Stöden finns kvar om 10 år, men de har sjunkit. Jag tror att bönderna skall få betalt av samhällsnytta i framtiden.

Kommentar: En gemensam uppfattning är att CAP syftar till en avreglerad marknad och att stöden kommer att sjunka på sikt.

7. CAP-reformen kommer att påverka ekonomin i stor utsträckning, vilken bidragsmodell är bäst för hela Sverige och varför?

Jörgen Sallenhaag: Det går inte säga, eftersom det gynnar olika företag. Men om man vill ge alla den bästa chansen skall man ge så lite bidrag som möjligt till alla och bättre priser för produkten. Då anpassas jordbruket till dem som är duktiga och bor i jordbruksvänliga områden.

Nils Gyllenkrok: Regionsmodellen är bättre.

Karl-Erik Olsson: Ja det är nu klart vilken modell som kommer att gälla i Sverige. Det kommer att bli en blandmodell där man både kan se vinnare och förlorare. Den stora förloraren kommer att bli specialiserade spannmålsodlare utan betesmarker. Men även stora djurgårdar utan naturbeten kommer att få mindre stöd en i nuläget.

Marit Paulsson: Jag tycker att det förslag som vi liberaler har lagt skulle ha varit det bästa. Det förslaget gick i korthet ut på att befria lantbrukarna och betala för sådant som marknaden inte gör. Det är viktigt och rent av en skyldighet att bevara ett rikt kultur landskap för

kommande generationer. I det förslaget som vi lade skulle en tredjedel av nuvarande subventioner gå direkt till lantbrukaren. Saker jag tänker särskilt på är att bevara mägergravar, artrika skogsbyn mm.

Thomas Johansson: Regionsmodellen är bäst. Det kommer att bli en hård omställning men det kommer att se bättre ut 2007. Regionmodellen är lätt att förklara för människor utanför branschen. Den går att motivera.

Kommentar: 40 % anser att Regionsmodellen är bäst. De andra har svarat olika.

8. Kommer den svenska bonden att få nya uppdrag i framtiden? T.ex. Landskapsvård.

Jörgen Sallenhaag: Nej det tror jag inte. Visst kommer det att krävas en nischning av många, men jag tror inte att det är det som är det stora. Vad man måste göra är att gå samman, i lokala grupper, dela maskiner och kostnader.

Nils Gyllenkrok: Landskapsvård kommer alltid att vara aktuellt. På senare tid så har även vattenvård kommit upp för att trygga ett bra vatten för framtiden.

Karl-Erik Olsson: Det tror jag alldeles säkert behovet upplevelser kommer att öka i framtiden. Lantbruk och landsbygd upplevs av många som exotiskt och det finns således stor potential. Men lantbrukarna måste göra det här själva, vad jag har sett hittills är lite bristande engagemang och det är synd.

Marit Paulsson: Ja absolut det ligger i tiden

Thomas Johansson: Samhällsnytta, dvs. Att ta hand om det öppna odlings landskapet och våra ängar osv. Den totala bulk produktionen kommer att minska. En del bönder kommer att jobba med modulerings pengar, andra kommer att jobba enbart med den öppna marknaden. Det är tryggare med marknadsjordbruk.

Kommentar: Fyra av fem personer tror att bonden kommer att få nya uppdrag i framtiden.

9. Skall hela Sverige vara ett produktionsområde för livsmedel? Eller skall vi endast producera i de mest gynnsamma områdena?

Jörgen Sallenhaag: Nej, Man skall odla den gröda som är bäst anpassad för området. Det finns ingen anledning att odla sockerbetor i norrland.

Nils Gyllenkrok: Nej varje region ska hitta sin nisch efter förutsättningar. Upplevelseindustrin växer mycket.

Karl-Erik Olsson: Jag anser att vi åtminstone ska vara rädd om våran åkermark och inte återbeskoga den. Man kan se det som en beredskapsåtgärd för att ha en egen produktionsapparat i händelse av krig. Dessutom tror jag det finns stor potential för landsbygdsturism och det förutsätter öppna landskap.

Marit Paulsson: Jag tror att det alltid kommer att finnas efterfrågan på närproducerade livsmedel.

Thomas Johansson: Jag vill se en tydlig debatt om detta. Det är viktigt att jordbruksnäringen tar tag i denna fråga nu och med den mot regeringen. Vad är produktionsmålet för svenskt jordbruk.

Kommentar: Hälften av de tillfrågade tycker att man ska producera endast i de mest gynnsamma områdena.

10. Kan Kooperationen överleva?

Jörgen Sallenhaag: Ja, men inte som den ser ut nu. Man måste modernisera. Man måste ge lika pris till producenterna. Man måste jobba mot alla kundgrupperna, inte bara mot de stora som görs i dag. De kollektiva pengarna som är "vinsten" måste kunna säljas till medlemmarna, som aktier.

Nils Gyllenkrok: Ja, men den kommer att behöva anpassa kostymen. Jag har själv varit med och startat spannmålsodlarföreningen i Skåne. Målsättningen med den var att lägga ned föreningen efter tio år för att den då inte skulle behövas.

Karl-Erik Olsson: Ja men i andra former, jag tror att de nuvarande bondeägda företagen måste bli mindre och mer specialiserade för att klara konkurrensen.

Marit Paulsson: Ja fast ska den överleva måste den bli duktig på att förädla produkterna mer. Jag skulle vilja se ett ökat samarbete med våra duktiga Svenska kockar. I Belgien så är bondekooperationen mycket duktigare än den Svenska motsvarigheten.

Thomas Johansson: Jag tror att Kooperationen kommer att få kapitalanskaffningsproblem i framtiden. Leverantörerna minskar kraftigt. Ägarkapitalproblem då det blir för dyrt för den enskilde att investera i företagen.

Vinsten måste delas ut, och Kooperationen måste finna en bolagslik lösning.

Kommentar: Ja, den kommer överleva enligt de tillfrågade. Den behöver förändras för att klara av framtiden.

11. Går EU: s jordbruk mot en ren marknadsekonomi?

Jörgen Sallenhaag: Ja, om 10-15 år är det helt avreglerat. Det är för dyrt att stödja jordbruket. Man kommer att ligga så nära en marknadsekonomi som möjligt.

Nils Gyllenkrok: Ja

Karl-Erik Olsson: På sikt så tror jag det, men det kommer antagligen att ta tid.

Marit Paulsson:

Thomas Johansson: Ja, vad det gäller produktionen. Samhällstjänster kommer fortfarande vara bidragsgrundande.

Kommentar: **Ja**, men det kommer att ta tid. Långsam förändring.

12. Om stöden tas bort, kommer produktvärdet att stiga för leverantörerna?

Jörgen Sallenhaag: Ja, det kommer det. Så är det tänkt i kalkylen.

Nils Gyllenkrok: Ja, på sikt så kommer balans att uppstå men först blir det en nedgång och sedan går priset upp till en stabil nivå igen.

Karl-Erik Olsson: Ja priserna kommer att stiga men det gäller att alla länder i EU frikopplar stöden samtidigt och sedan dröjer det ytterligare en tid innan överskotten sjunker. Faran som jag ser det är att en del länder drar ut på tiden med denna process

Marit Paulsson:

Thomas Johansson: Världsmarknadspriset på spannmål kommer att stiga på spannmål. Det är viktigt att man koncentrerar sig på lokala marknader för att finna lönsamhet. Jag tror mjölken kommer att ligga kvar och spannmålen stiga.

Kommentar: Ja, kommer att bli balans på sikt.

13. Tycker du det är bra att man frikopplar stöden från produktionen?

Jörgen Sallenhaag: Jag tycker det är bra. Det skall va kr/kg inte Bidrag/ha. Det är viktigt att marknaden styr. Snart kommer vi att behöva mer energi till denna jord. Då kommer priset på spannmål att stiga. Att elda spannmål i högre utsträckning kommer att vara bra sätt att ersätta oljan. Är det omoraliskt att elda upp mat? Nej, hjälp till självhjälp behövs i fattiga länder. Tänk att kan ändra sig på ett år om man eldar spannmål, med olja tar det tusen år, träd 100 år.

Nils Gyllenkrok: Nej det gäller att veta målpriset.

Karl-Erik Olsson:

Marit Paulsson:

Thomas Johansson: På sikt tror jag det är bra. Man måste göra det försiktigt. Det finns en risk att många bönder dör på vägen annars.

Kommentar: Thomas och Jörgen uppfattar detta som bra. Marknaden skall styra med tillgång och efterfrågan. Tre av fem har svarat på frågan.

14. Vad krävs av Sveriges bönder för att lyckas i framtiden?

Jörgen Sallenhaag: Jag tror större kunskap, mer företagande, ny teknik, ett större nätverk. Man måste samarbeta.

Nils Gyllenkrok: Bättre management krävs.

Karl-Erik Olsson: Det måste bli ett ökat marknadstänkande i branschen. Därför tror jag att och annat "brutalt" politiskt ställningstagande kan vara positivt då tänker jag speciellt på omställning 90 som visade sig vara onödig i och med EU medlemskapet 1994. Men reformen ökade sannolikt de svenska brukarnas konkurrensförmåga. En växtodlare bör titta på möjligheterna att producera energiråvara på sina åkrar och inte bara för kvarn och foderindustrin.

Marit Paulsson:

Thomas Johansson: Man måste sluta lita på politikerna. Se produktionen som den är. Man måste finna konkurrenterna och göra bättre än dem. Man måste locka ungdomar in i branschen. Man måste kunna överleva på ett bidrag löst TB3.

Kommentar: Samtliga tycker att man måste införa en högre grad av företagande och marknadstänkande.

15. En ny generation skall ta över jordbruket i EU inom 15 år, är CAP reformen anpassad för detta? Eller är det bara en tillfällighet att de nya bönderna i EU får en helt avreglerad marknad i framtiden.

Jörgen Sallenhaag: Det är en tillfällighet. Men det ger en ny start för er ungdomar. Vad man kan se i dag är att unga bönder inte gnäller. Det gjorde man förr, allt var det fel på. Det är mer tag i dagens ungdom än vad man kunde tro, jag har stor framtids tro på er.

Nils Gyllenkrok: Medelåldern på lantbrukar kåren i EU är 55 år. Så det kommer det snart att bli ett generationsskifte. Då kommer den här reformen lägligt.

Karl-Erik Olsson:

Marit Paulsson:

Thomas Johansson: Det är WTO som kräver detta. Det finns ingen koppling. Visst ger det än bättre möjlighet för de unga, men det finns ingen medveten koppling.

Kommentar: Det är en slump som kommer lägligt.

16. Är det rimligt att 50 % av den tilldelade CAP budgeten i EU går som stöd till jordbruket?

Jörgen Sallenhaag: Nej, Det är därför det skall minska, Varför det har funnits så mycket pengar genom bidrag är dels att de flesta 40-talisterna är födda på jordbruk, eller har jordbrukare i släkten. Idag är det mest stads människor i världen, och de har inte samma sympati för jordbruket.

Nils Gyllenkrok: Svårt att avgöra. Det är det enda man kommit överens om i den gemensamma politiken.

Karl-Erik Olsson:

Marit Paulsson:

Thomas Johansson: Ja, det är det ända som man har enats om i EU. Hade övriga budgetar varit enade hade man inte haft denna fördelning. Jordbruket i Sverige kostar 9 miljarder, parkerna kostar 25-30 miljarder. Vad är problemet, det är våran mat vi talar om.

Kommentar: Oeniga. Svårt att uttala sig ifrån dessa svar.

17. Krävs en ökad nischning hos jordbruksföretagen i Sverige för en fortsatt överlevnad?

Jörgen Sallenhaag: De små företagen behöver det, de som inte kan bulk producera i stora mängder.

Nils Gyllenkrok: Det beror på vad personen är bra på. Man bör specialisera sig på något man tycker är roligt.

Karl-Erik Olsson:

Marit Paulsson: Ja kommer att krävas ett ökat marknadstänkande för fortsatt överlevnad hos mindre gårdar.

Thomas Johansson: Det finns alltid utrymme för nischning, man måste ha en grundplåt för massproduktion. Annars kan man inte lyckas med nischning, det ena kräver alltså det andra, annars tror jag vi blir utkonkurrerade.

Kommentar: För de små företagen, ja.

18. Sockerregimen i EU har satt den fria konkurrensen ur spel, och gjort EU till världens största sockerexportör, även fast sockerbetan är en sämre gröda än sockerröret. Vad anser du Om detta och EU: s metodik inom jordbrukspolitiken?

Jörgen Sallenhaag: Det kommer att försvinna, men det tar tid. Det kostar inget för EU, men WTO kommer att säga nej.

Nils Gyllenkrok: Der är annorlunda socker från betan än från sockerrör. Det är strukturen på sockerkristallerna som skiljer sig åt. Men skulle det bli en frihandels situation så kommer sockerbetsodlingen att slås ut. Det är lite förvånande att inget har hänt tidigare med tanke på att sockerbetor odlas på de bästa jordarna och av de rikaste bönderna. Anledningen kan vara att sockerbetsproduktionen i EU sysselsätter minst 60 000 personer. På sikt tror jag att stöden och handelshindren för socker kommer att tas bort och då kommer Europas sockerbetsindustri att slås ut.

Karl-Erik Olsson: Skulle vi ta bort exportstöden och sänka straffullarna skulle det bli en kraftigt försämrad lönsamhet i betodling. Jag tror att sockerregimen kommer att finnas kvar och det beror på att det finns en liknande regim i USA. Den kommer att bli kvar så länge som

Fidel Castro sitter vid makten i Cuba. Sedan är det frågan om inte efterfrågan på socker kommer att öka i framtiden, kanske finns det lönsamhet i fortsatt odling av betor i Europa.

Marit Paulsson:

Thomas Johansson: Måste reformeras, inte hållbart. Det kommer ta 15-20 år.

Kommentar: Tre av fem tror att bidragen till sockerproduktionen kommer att försvinna inom 15-20 år.

19. Hur kommer utvecklingen av priser på åkermark se ut i Sverige efter CAP – reformen?

Jörgen Sallenhaag: I de goda områden, där marken är dyr idag tror jag att priserna kommer att stiga. Det krävs mer mark för att leva bättre för alla. Det finns fler värden med mark i framtiden. Samt så köper vissa mark för att slippa skatten. Det är en god investering.

Nils Gyllenkrok: I dag handlas mark som aldrig förr i Skåne och priserna ligger från 160 000 och uppåt på Lundaslätten. Motiven till att det är så hög efterfrågan på mark är flera. Man vill erhålla en bättre produktions bas. Kostnader för maskiner ökar inte om man köper till mer mark. Det gynnsamma ränteläget påverkar också.

Karl-Erik Olsson:

Marit Paulsson:

Thomas Johansson: I södra Sverige tror jag att det kommer att stiga långsamt, det är EU som påverkar priserna på den marken. I övriga Sverige kommer priset aldrig att sjunka lägre än till skogsmarknadspriser. Det är viktigt att staten ger incitament om vart man skall ha åkermark, och det får man göra snart.

Kommentar: Priset på bra åkermark kommer att stiga.

20. Du är 25 år gammal, och skall ta över en mellan stor gård i södra Sverige, skulle du satsa? Och på vad i sådana fall?

Jörgen Sallenhaag: Jag tror att priserna på spannmålen till producenten kommer att stiga, så jag skulle satsa på ett jordbruksföretag med utsädesodling och malkorn till ölindustrin.

Nils Gyllenkrok: Jag skulle dra nytta av min kunskap och mitt intresse för ledarskapsfrågor. Satsa på en ganska arbetsintensivproduktion. Gröna ärtor tycker jag är en intressant gröda för framtiden. Men här gäller det att hitta sin egna komparativa fördelar.

Karl-Erik Olsson: I så fall skulle jag satsa på mjölkproduktion i ganska stor skala. Jag har själv en gård i Skåne och genomförde en sådan förändring av min produktion. 1962 då var jag 24 år gammal och hade 10 mjölkkor och 1968 hade jag utökat produktionen till 50 kor och idag så har 120 mjölkkor.

Marit Paulsson: Jag skulle helt klart satsa på fårproduktion i sådana fall för dels så tror jag på den grenen och dessutom tycker jag det är roligt med får. Jag skulle försöka sälja köttet själv till slutkund för att få ut ett högre produktvärde.

Thomas Johansson: I goda spannmålsområden skulle jag satsa på svin. I områden med bra vall skulle jag satsa på kor. I smålandsområdet skulle jag ha satsat på nöt. Valet beror helt på de lokala förutsättningarna, och sitt egna kunskaps och intresse område.

Kommentar: Personerna har svarat att de skulle satsa på de produktionsgrenar där de har sitt intresse. För att kunna tjäna pengar i framtiden gäller det att vara duktig på det man producerar.

DISKUSSION/SLUTSATSER

Vi har varit i Bryssel och Intervjuat svenska delegater i EU parlamentet. Tyvärr kunde de inte svara på alla våra frågor på grund av tidsbrist. Vi tycker det är synd att vi inte fick ut mer av just deras svar, men tillsammans med de andra som vi intervjuat tycker vi att vi fått bra underlag för arbetet. Framtidsvisioner är svåra att skriva. Det kan också vara svårt att följa den röda tråden.

Jordbruket i Sverige kommer att förändras i framtiden. Större jordbruksenheter kommer att skapas och de små orationella företagen kommer slås ut. Det kommer krävas en större grad av marknadstänkande och samarbete mellan jordbruksföretagen.

Konkurrensfördelarna i Sverige är få i förhållande till Europa när det gäller produktionen. Det finns vissa fördelar, exempelvis höga energivärden i vatten till vår mjölkproduktion. Sverige har vissa produktionsregler som ger marknadsmöjligheter, exempelvis mot stråförkortningsmedel som har skapat en export av spannmål till Danmark. Ogräs och sjukdomstrycket är högre i Europa än i Sverige, vilket gör att vi slipper spruta lika mycket. Frågan är om detta är en konkurrensfördel i och med de lägre skördar vi tar på grund av klimatet.

Kostnadsläget i Sverige är högre när det gäller diesel och gödningsmedels skatt. När det gäller företagsskatten ligger Sverige relativt lika med övriga Europa. Denna åsikt gäller EU15. Det finns en möjlighet att miljöskatterna i Europa höjs till svenska nivåer, vilket leder till en utjämnad konkurrenssituation.

När det gäller CoÖ-10 finns både hot och möjligheter avseende produktionen av livsmedel. De närmsta åren föreligger inget stort hot vad det gäller export av bulklivsmedel från Central och Östeuropa. Arbetsintensiva specialodlingar kan utgöra ett hot då de har väldigt låga löner till sina anställda. Exempelvis tjänar en traktorförare 16 kr i timmen i Polen. I framtiden kommer många nya marknader att skapas över världen och detta ger ett utrymme för ökad produktion i CoÖ-10.

CAP-reformen resulterar i mindre pengar till de svenska bönderna generellt. Det gäller att redan nu budgetera sin produktion utan bidrag. Verksamheten måste gå runt utan stöden, som skall ses som en bonus. Reformens syfte är att klara östutvidgningen, bli starkare i WTO-förhandlingarna, marknadsorientera lantbruket och sänka livsmedelpriserna till konsument. Det är omöjligt att motivera subventionerna till lantbruket för EU:s skattebetalare.

Vi anser att valet av modell av den svenska regeringen är bra. Det ger en så jämn fördelning av stöden som möjligt till de svenska bönderna. Den ökade delen av miljöstöd är positivt för den biologiska mångfalden i Sverige. Den nya avreglerade marknaden som nu bildas ger en större trygghet i produktionen, då överlevnad och framgång inte beror på politiska beslut.

Vi tror att den framtida svenske markförvaltaren kommer få mera uppdrag inom bl. a landskapsvård. Miljötänkandet ökar i Europa, moduleringspengarna går dit och således behövs flera människor som jobbar där. Vi tror att många bönder kommer jobba med detta.

Den stora gruppen bönder kommer i framtiden fortsätta med bulkproduktionen. Det är de som gör nischningen möjlig för de andra. Man måste ha en grundstomme i produktion.

När det gäller produktionsområde Sverige, tycker vi att man skall utnyttja de komparativa fördelar som finns i varje del av landet. Med en avreglerad marknad kommer de duktiga företagen överleva i hela Sverige.

Kooperationen kommer att behövas i Sverige i framtiden, den behöver dock förändras. En kraftfullare satsning för återbäring till dess medlemmar kommer förmodligen att bli ett måste om Kooperationen skall överleva. Samarbete mellan parterna inom de olika produktionsdelarna behöver ökas. En nationell satsning för lasering av svenska produkter inom Europa och en tydligare marknadsföring skulle stärka Kooperationens organisation.

Europas jordbruk går mot en ren marknadsekonomi. Förändringen kommer att ta cirka 15-20 år. Vi tror att en liten del dock kommer vara bidragsgrundande som miljöarbete och landskapsvård. Europas politiker kommer ha svårigheter att släppa det verktyg som man tidigare har styrt det europeiska jordbruket med. Man kommer vilja ha kvar förmågan att ge nya incitament för en styrd produktion. När stöden avregleras kommer priserna sakta att stiga för leverantörer. Det kommer förmodligen att bli en svacka men efter några år kommer priserna att balanseras. Det är viktigt att alla länder avreglerar samtidigt för att få samma villkor. Faran är i annat fall en utdragen process som kommer få många förlorare. På sikt kommer överskotten av livsmedel sjunka och priserna kommer att öka till en nivå för att sedan stabiliseras.

Det är bra att stöden frikopplas. Man skall följa tillgång och efterfrågeprincipen. Att producera ett överskott som sedan skall betalas av andra medel i samhället kan omöjligt vara bra. Det är viktigt att frikopplingen går långsamt, det är annars risk för att potentiella företag blir utslagna av den snabba ekonomiska förändringen.

Europa har enats om en gemensam jordbrukspolitik. Till denna policy kommer en gemensam kassa som finansieras av skattemedel. Cirka 50 % av kassan går idag direkt till EU:s bönder. Det är orimligt att denna summa pengar tas till en överproduktion. I det första ledet får skattebetalarna bidra med pengar till produktionen av livsmedlet, sedan får man betala för att köpa dem i butik. Det överskott som sedan frivilligt har skapats av subventionerna skall sedan skeppas ut ur EU med hjälp av exportstöd som också finansieras av skattebetalarna. Dessutom slår denna verksamhet ut lokala producenter utomlands som inte erhåller samma stöd för sin produktion. Detta har vi sett i flera produktionsgrenar inom EU exempelvis mjölk och sockerproduktionen.

När man tittar på markprisutvecklingen i Sverige tror vi att i de intensiva jordbruksområdena kommer priset att bestå och följa inflationen. Man kan räkna med prisstegring i vissa områden. Priserna i Europa är betydligt högre och därför tror vi inte priserna kommer att gå ner utan snarare tvärtom. Däremot i mellanbygd och skogsbygd kommer priserna på sikt att sjunka. Eftersom antalet mjölkbönder kommer att reduceras.

Vi kommer att se en kraftig förändring inom jordbruket. Det är en naturlig utveckling efter ett genomförande av CAP – reformen. För att skapa en konkurrenskraftig lantbrukarkår är grundstommen att vara intresserad och brinna för det man gör. Samtidigt tror vi att framtidens bönder måste kunna management och marknad. Man måste se slutprodukterna i stallet och på fälten. Det är viktigt att kåren också är aktiv när det gäller att påverka Kooperationens

styrelser och chefer. Har man lovat en tillväxt på fem % skall det också bli så. Vi tror på en tuffare lantbrukskår som ställer krav på Kooperationen och samarbetar i större grad för att lyckas.

Trots dessa stora förändringar som i viss mån är negativa för vårt jordbruk rent ekonomiskt, tror vi att svenskt jordbruk kan utvecklas framgångsrikt. Men det kommer att ställas högre krav på den enskilde markförvaltaren. Dessa krav är större kunskap i management, ett kraftigare nätverkande och ett bredare marknadstänkande. Ett nytänkande vad det gäller nya produkter och tekniska lösningar. Att vara uppdaterad och följa den ekonomiska utvecklingen i samhället. De mindre företagen i Sverige kan dra nytta av nischningens fördelar. Nyttan av att bygga sitt företag på flera ben.

REFERENSER

SKRIFTLIGA KÄLLOR

Englund, S. 1997. Mat & miljö- Svensk strategi för EU:s jordbruk i framtiden. SOU 1997:102.

Europeiska kommissionen, Bryssel den 27.10.2003 (KOM, 2003) 640 slutlig. Rådets förordning.

Nyqvist, Ann-Kristin ”Jordbruk i förändring” Anförande av jordbruksministern på Jordbruksverkets konferens den 4 februari Elmia, Jönköping 2004.

Swiecicki, J. 2003. Slaget om landsbygden. Elanders Gotab, Stockholm.

MUNTliga KÄLLOR

Gyllenkrok, Nils, Björnstorps&Svenstorps godsförvaltning, Svenstorp gods, Januari 2004.

Johansson, Thomas, Vice ordförande LRF, Alnarp, Mars 2004.

KristerSSon, P. 2004, Föredrag om Litauen, Alnarp, Januari 2004 .

Larsson, L. 2004, Föredrag om Polen, Alnarp, Februari 2004

Olsson, Karl-Erik, 2004, EU palamentarier Bryssel, Februari 2004.

Paulsson, Marit, EU palamentarier, Bryssel, Februari 2004 .

Rabinowicz, Ewa, Forskningsledare för SLI, Lund, Januari 2004

Sallenhaag, Jörgen, Marknadschef Lantmännen, Alnarp, Mars 2004.

INTERNETADRESSER

Europeiska kommissionen. Nuläge och framtid för jordbruket i de central- och östeuropeiska länderna.

http://europa.eu.int/comm/agriculture/publi/peco/summary/summary/sum_sumsv.htm ,
(2004-01-27)

Europeiska kommissionen, SOU 1997:104

http://www.europa.eu.int/comm/agriculture/capreform/index_sv.htm

BILAGA 1

NILS GYLLENKROK

Nils Gyllenkrok blev färdig lantmästare 1973 och jobbade därefter på SLA med ekonomiska analyser av jordbruksföretag. Fem år senare så flyttade han hem och satsade på den egna driften. Idag så är Nils vice ordförande i SLA och Hushållningssällskapet och driver ett av Sveriges största jordbruksföretag. Dessutom så har Nils en bakgrund inom armén som officer vid fallskärmsjägarna i Karlsborg.

Nils gillar inte ordet bonde och bönder han tycker att ordet markförvaltare är mycket bättre. Det är helt ointressant vad markförvaltaren tjärnar pengar på. Om det sen är lantbruk, golfbanor, jakt eller upplevelser spelar ingen roll. Det gäller att utnyttja de fördelar som finns och optimera dessa. Nils menar att man ska se sitt markinnehav som ett lån som man har att förvalta till nästa generation. Det är svårt att ge någon generell bild på vad som kommer att bli lönsamt i framtiden. Men Nils menar att man måste välja en produktionsgren som verkligen intresserar personen i fråga. Då finns det alltid möjlighet att tjäna pengar.

Svinproduktionen i Skåne är ett exempel på detta, idag är fläskpriserna nere på drygt nio kronor! Det är ett historiskt lågt pris men det finns fortfarande producenter som tjärnar pengar och vad som är mer intressant är att skillnaden mellan den bäste och sämste producenten är jättestor. Det går alltså inte att generalisera. I början av 90 talet var en mycket tung period för svenskt lantbruk, omställning 90 som gjorde att lönsamheten föll dramatiskt med ca 20 %. Men genom att pressa sina leverantörer kunde Nils sänka sina kostnader med lika mycket och vände nu en väntad förlust till en konkurrensfördel.

Det är viktigt att aldrig bli ett offer. Det gäller både i affärer och privat. Det gäller att anpassa sig efter spelreglerna och sedan spela efter dessa, kan man inte det får man spela på någon annan planhalva. Däremot bör man akta sig för att gå in i produktioner som är politiskt styrda.

Att sätta upp mål och visioner kan inte nog underskattas, ofta kan det vara en av de svåraste processerna. Nils tycker att strategisk planering är bland det roligaste man kan göra. Att rita upp en vision på hur man vill att ens gård ska se ut om tio år anser Nils vara en mycket bra utgångs punkt för att lyckas med sin målsättning. När sedan åtgärderna är klara på skissen kan man kryssa över dessa, och på det sättet se arbetet fortskrida mot det uppsatta målet. Upprätta en affärsplan: Mycket viktigt gör den grundligt säger Nils. Maximera dina möjligheter, gör affärer, försök dra slutsatser om egen nischning eller bulkproduktion. Försök att vara aktiv i beslutsprocesserna även om du inte kan påverka dem direkt. Med det menar Nils att man ska vara hård mot misslyckande och generös mot framgångar. De som påverkar ditt företags resultat och inte når upp till förväntat mål bör hitta en ny arbetsplats.

Nils tycker också att det är viktigt att unna sig saker när man lyckas t ex en fin bil eller en pool etc. Det är inte dyrt med en sportbil, om man jämför vad det kostar att missköta sitt företag.

Var marknadsinriktad, producera det som konsumenterna betalar för och inte vad dom säger de vill ha. De flesta konsumenter säger att de vill ha ekologiska och produkter som är mer exklusiva. Men när det köp beslutet tas i affären så väljer de flesta de billiga produkterna. Man ska inte bara titta på försäljningspris på produkterna utan även försöka kapa inköpspris på förnödenheter. Nils säger att man måste vara medveten om att det kostar pengar att tjäna pengar. Försöker man spara sig ur krisen så blir det tillslut att traktorerna är gamla och man måste säga upp personal. I värsta fall måste man börja jobba själv säger Nils med glimten i ögat.

Man ska inte lägga allt för stor vikt vid politiska beslut. Nils menar att hans företag endast påverkas 10 % av politikerna. Detta gäller dock inte om det skulle bli en helt ny sockerregim som gjorde det möjligt för MUL²³ länderna att konkurrera på samma villkor. Detta skulle medföra ett kraftigt inkomst bortfall för Svenstorp då godset har störst betareal i Sverige.

Gårdsmodellen skulle kunna leda till stora konflikter mellan jordägare och arrendatorer. Det förslaget skulle kunna få helt orimliga konsekvenser som t ex att pengar skulle betalas ut till dödsbon och inte till den nuvarande brukaren. Nils tycker med bakgrund till detta att det skulle vara bättre med Regionsmodellen.

Nils är också mycket negativ till särskilda stöd till norrland. Varje område bör hitta sina egna komparativa fördelar och jobba utifrån dessa. Ett exempel på en sådan här fördel kan vara att odla konservärter i Skåne. Där förutsättningarna klimatmässigt är de rätta. Istället för extra stöd till jordbruket i norrland (LFA)²⁴ så borde ett särskilt transportstöd till norrland införas. Jag skulle åka upp varje helg under säsongen till lapplandsfjällen och åka skidor om det inte var så dyrt. Flyg från Sturup till Kiruna kostar ca 7000 kr det är helt orimligt menar Nils. Så fort transport frågan är löst till norrland skulle man kunna expandera med många lönsamma affärsidéer menar Nils.

Nils skrädder inte med orden när han talar om spannmålsodlare som måste sälja hela sin skörd till underpris i samband med skörd. Det här är inga företagare och fortsätter de så här är det bättre att de slutar med den här produktionen. Jag tycker alltså inte synd om dessa lantbrukare. Nils nämner istället Marianns morötter i norra Skåne som ett utmärkt exempel på hur ett modernt lantbruksföretag skall skötas. Det är bättre för hela näringen om 100 vanliga lantbruksföretag skulle dö, om man i stället skulle skapa ett företag som Marianns. Men Nils tror att det alltid kommer att behövas vanliga bulkproducenter av spannmål, men för att de ska överleva måste de arbeta mycket mer i nätverksorganisationer.

²³ Världen minst utvecklade länder (ekonomiskt).

²⁴ Stöd för landsbygdsutveckling från EU.

BILAGA 2

INTERVJU MED EWA RABINOWICZ

Ewa Rabinowicz jobbar som forskningsledare vid SLI²⁵ i Lund. Vi hade nöjet att få ställa några frågor till henne om jordbrukets framtid i Sverige och om olika problemställningar runt detta.

Idag har tempot ökat kraftigt vid politiska beslut. Detta skapar osäkerhet och bromsar investeringarna i lantbruket menar Eva. Jordbruken kommer att bli större och större och om lönsamheten sjunker så kommer även markpriserna att sjunka. Dollarkursen i förhållande till Euron är också en viktig fråga. En låg dollar kurs ger nämligen Amerikanska lantbrukare en stor konkurrens fördel liksom svenska företag stimuleras då kronan blev devalverad.

Det kommer att även i framtiden att finnas pengar att hämta för miljö och naturvård. Troligtvis kan vi till och med se en ökning av anslagen. Det pratas mycket om ökad spårbarhet för livsmedel, men det tror Eva att det kan bli svårt att genomföra åtminstone på spannmål. Tanken har varit att man ska kunna se på sin limpa eller sitt mjöl var ifrån det kommer. Men det kommer att bli mycket svårt att genomföra p.g.a. att det krävs blandningar av olika kvaliteter för att få fram det mjöl som dagens storbagerier efterfrågar.

Kostnadsläget som har varit mycket högre i Sverige än resten av EU håller på att minska, vilket är bra för den Svenske bondens konkurrenskraft. Dessutom ser det ut som om övriga EU kommer att närma sig de Svenska djurskyddskraven. Kostnaden för att ha folk anställda kommer troligtvis att sjunka. Och arbetskraft invandring från öst Europa öka.

De nya kandidatländerna från öst kommer troligtvis inte att kunna konkurrera med de övriga EU länderna. Jordbruket i öst bedrivs till stor del på mycket små enheter som är mycket lågt mekaniserade. Det kommer att ta en lång tid att skapa och kan medföra oerhört stora sociala problem att försöka storleksrationalisera jordbruket. Dessutom är jordarna mindre bördiga än i väst. Det som kan komma att bli stora exportprodukter från öst är frukt, bär och grönsaker. Detta p.g.a. av att det är oerhört arbetsintensiva produktionsgrenar som gynnas av de låga kostnaderna för arbetskraften som är i dessa länder. Estland har byggt upp en ganska fin äggproduktion och kan i dag erbjuda salmonellafria ägg.

Eva ser framför sig att stöden till jordbruket kommer att försvinna på samma sätt som på Nya Zeeland. Det kommer att ställas mycket högre krav på ett större marknadstänkande för att kunna överleva i framtiden som lantbrukare. På kort sikt kommer stöden att frikopplas från produktionen. Med det menas att man inte behöver producera något för att få stöd. Frågan är vad detta innebär för landsbygden hästar, träda, och golfbanor?

Det kommer också att bli stora konflikter om hur stöden ska fördelas. De nya kandidatländerna ska steg för steg anpassas in det nya bidragssystemet. År 2013 ska stöden ska vara lika i hela EU.

²⁵ Sveriges Livsmedels Institut

BILAGA 3

FRIKOPPLING AV PRODUKTIONSSTÖDEN²⁶

Under förhandlingarna om jordbruksreformen drev Sverige linjen att samtliga produktionsstöd skulle frikopplas fullt ut. Det var en självklar utgångspunkt för oss av flera skäl. En full frikoppling innebär att EU:s position i WTO-förhandlingarna förstärks men också att handelsstörande produktionsstöd som försvårar för u-länderna att utveckla sina jordbruk avvecklas. En frikoppling ger också producenterna full valfrihet när det gäller inriktningen och omfattningen av produktionen och de kan därigenom i öka utsträckning svara på konsumenternas efterfrågan.

Det krävs mycket starka skäl om Sverige inte skall välja full frikoppling av samtliga produktionsstöd där det föreligger valmöjligheter. Och sådana val finns. Medlemsstaterna har möjlighet att helt eller till viss del koppla 7 olika produktionsstöd.

Trots alla de uppenbara fördelar som en total frikoppling innebär, kan vi inte blunda för vad som händer i omvärlden. Flera av de andra medlemsländerna kommer t.ex. att genomföra en koppling av nötköttsstöden, vilket påverkar konkurrensförutsättningarna för de svenska företagen. Redan idag har vi en situation där importen ökar och andelen svenskt nötkött som konsumeras i Sverige minskar. Här finns en oro för att detta kan leda till en negativ spiral. Med vikande nötköttsproduktion kan vi komma till en kritisk punkt där det är svårt att behålla slakterikapacitet och senare förädling. Detta påverkar inte bara den intensiva animalieproduktionen utan också den mer extensiva.

Men färre betande mular blir det svårt att uppnå miljömålen att vi skall ha ett öppet odlingslandskap och en stor biologisk mångfald. Dessutom finns det risk för minskad sysselsättning, minskad tillgång för konsumenterna till svenskt kött med sina särskilda mervärden och risk för sämre djurskydd genom att kalvar måste exporteras och därigenom transporterats långa sträckor.

Den slutsats som kan dras utifrån de analyser som har gjorts är att det särskilt vid introduktionen av reformen finns behov av viss fortsatt koppling av produktionsstöd på animalie sidan för att tillförsäkra en tillgång på tillräckligt antal djur för att bevara våra naturbetesmarker. De olika intressenter som fört fram sina synpunkter under utredningsarbetet är tämligen eniga om att en koppling av handjursbidraget till 75 procent skulle vara den fördelaktigaste lösningen.

Frikopplingen av mjölkstödet är en särskild fråga. Mjölkssektorn står inför en kraftig strukturomvandling. Man kan argumentera för att denna nödvändiga strukturomvandling inte bör försenas i onödan och att frikopplingen därför bör ske redan 2005.

Skälen för en senare frikopplingstidpunkt väger dock över. Ett viktigt skäl är att vi på så sätt låter sektorn anpassa sig till mjölkreformen innan stöden frikopplas något som ger en mjukare övergång till den nya situationen. En senare frikopplingstidpunkt bedöms innebära att en större del av det frikopplade mjölkstödet kommer aktiva mjölkproducenter till del.

²⁶ Nyqvist, Ann-Kristin ”Jordbruk i förändring” Anförande av jordbruksministern på jordbruksverkets konferens den 4 februari Elmia, Jönköping 2004.

En tidigare frikoppling skulle sannolikt innebära att alltför många mjölkbönder skulle upphöra med sin produktion innan mejerierna hunnit anpassa sig till den nya situationen. Mejerierna skulle inte få tillgång till den nödvändiga råvaran och överkapaciteten skulle leda till bristande lönsamhet och på lite sikt leda till en negativ dominoeffekt som hotar att slå ut den existerande infrastrukturen.

Sist, men inte minst innebär en senare frikopplingstidpunkt att miljö kvalitetsmålet ”ett rikt odlingslandskap” lättare kan uppnås under mellanperioden fram till 2007. Sammantaget bedöms därför att frikopplingen av mjölkstödet bör ske först 2007.

NATIONELLT KUVERT?

En fråga som har diskuterats flitigt sedan reformbeslutet i juni är om Sverige skall använda möjligheten att utnyttja ett nationellt kuvert. En fördel med kuvertet är att det har hög träffsäkerhet när det gäller att specifikt åtgärda problem.

Utnyttjande av det nationella kuvertet innebär att ytterligare omfördelningar görs mellan olika producenter. Arbetsgruppens slutsats är att hävden av betesmarken bedöms kunna klaras genom valet av en blandmodell och inom ramen för nuvarande LBU-program. De finansiella förutsättningarna för nästa LBU-program, dvs. från och med 2007 är i dagsläget oklara. Om behov av ytterligare åtgärder för att hävda betesmarken då uppstår bör det nationella kuvertet kunna utnyttjas.

Arbetsgruppens analyser landar därför i att Sverige bör tillförsäkra sig möjligheten att utnyttja ett nationellt kuvert fullt ut från 2007 om det skulle behövas. Under perioden fram till dess bör det nationella kuvertet utnyttjas i betydligt mindre omfattning för vissa marknadsstödande åtgärder.

Införandetidpunkten.

NÄR SKALL VI DÅ GENOMFÖRA REFORMEN?

Det är viktigt med ett snabbt beslut och implementering för att inte försena en anpassning av den svenska jordbrukssektorn till den nya situation som uppkommer genom införandet av ett frikopplat gårdsstöd. Att vänta med implementering skulle innebära att man fram tills dess försenar investeringar och fortsatt strukturutveckling vilket kan försämra det framtida svenska jordbrukets konkurrenskraft. Inom näringen har detta, helt naturligt varit ett starkt önskemål. Man har velat ha förutsättningarna på plats för att kunna agera och vidta nödvändiga mått och steg för framtiden. Att vänta med införandet kan hämma investeringsviljan och därmed lantbrukets konkurrenskraft.

Arbetsgruppen förordar att det nya, frikopplade gårdsstödet införs 2005.

SAMMANFATTNING

Låt mig försöka sammanfatta.

- Vi väljer att genomföra reformen den 1 januari 2005.
 - Vi väljer en blandmodell som bygger på de sex arealstödsregionerna.
 - Vi väljer en koppling av handjursbidraget med ambitionen att kopplingen ska tas bort vid utvärderingen av reformen senast 2009.
- Vi väljer att frikoppla mjölkstödet 2007.

- Vi väljer ett begränsat utnyttjande av det nationella kuvertet fr.o.m. 2005 för marknadsstödjande insatser. Om behov av ytterligare åtgärder för att hävda betesmarken skulle uppstå fr.o.m. 2007 då nästa miljö- och landsbygdsprogram (LBU) ska träda ikraft, får ett ytterligare nyttjande övervägas.

Vi har kommit en bra bit på väg, men arbetet med reformen är långt ifrån avslutat. Vi väntar fortfarande på Kommissionens tillämpningsföreskrifter och arbete pågår med ytterligare analyser för att förbereda administrationen. (Detta sa Ann – Kristin Nyqvist den 4 feb. på Elmia)

BILAGA 4

INTERVJU FRÅGOR

1. Hur ser jordbruket ut i Sverige om 5 år?
2. Ser du några unika konkurrens fördelar hos Svenskt jordbruk gentemot övriga EU?
3. Hur ser du på kostnadsläget i Sverige? Är det för dyrt att producera här?
4. Hur ser du på de nya medlemsstaterna? Är de ett hot/möjlighet för det svenska jordbruket?
5. Hur kan den låga dollar kursen hota oss bönder i EU?
6. Vad syftar den nya CAP – reformen till? Kommer stöden att finnas kvar?
7. CAP-reformen kommer att påverka ekonomin i stor utsträckning, vilken bidragsmodell är bäst för hela Sverige och varför?
8. Kommer den svenska bonden att få nya uppdrag i framtiden? T.ex. Landskapsvård.
9. Skall hela Sverige vara ett produktionsområde för livsmedel? Eller skall vi endast producera i de mest gynnsamma områdena?
10. Kan Kooperationen överleva?
11. Går EU:s jordbruk mot en ren marknadsekonomi?
12. Om stöden tas bort, kommer produktvärdet att stiga för leverantörerna?
13. Tycker du det är bra att man frikopplar stöden från produktionen?
14. Vad krävs av Sveriges bönder för att lyckas i framtiden?
15. En ny generation skall ta över jordbruket i EU inom 15 år, är CAP reformen anpassad för detta? eller är det bara en tillfällighet att de nya bönderna i EU får en helt avreglerad marknad i framtiden.
16. Är det rimligt att 50% av hela EU:s budget går till jordbruket?
17. Krävs en ökad nischning hos jordbruksföretagen i Sverige för en fortsatt överlevnad?
18. Sockerregimen i EU har satt den fria konkurrensen ur spel, och gjort EU till världens största sockerexportör, även fast sockerbetan är en sämre gröda än sockerröret. Vad anser du om detta och EU:s metodik inom jordbrukspolitiken?
19. Hur kommer utvecklingen av priser på åkermark se ut i Sverige efter CAP – reformen?
20. Du är 25 år gammal, och skall ta över en mellan stor gård i södra Sverige, skulle du satsa? Och på vad i sådana fall?
21. Tror du regeringens arbetsgrupp har valt rätt väg att gå? Hybridmodell inträde 2005!

BILAGA 5 OPPONERING

DET SVENSKA JORDBRUKETS FRAMTID

**Examensarbete av: Henrik Båvius
 Tobias Johansson**

Examinator/Handledare: Thomas Björklund SLU

Opponent: Linus Elvertsson

Arbetet är välskrivet och lättläst. Författarna ger en bra genomgång av de förändringar det svenska jordbruket står inför ur ett politiskt perspektiv. Bakomliggande orsaker till att CAP reformen genomförs belyses på ett bra sätt. Detsamma gäller hur de tio nya medlemsländerna i EU kan tänkas påverka det europeiska jordbruket.

Frågorna ställda under intervjuerna är intressanta och välformulerade.

En närmare beskrivning av de intervjuades arbetsuppgifter, ansvarsområden och anknytning till jordbrukspolitiken vore intressant. Även någon kommentar om varför just dessa personer valdes.

Beteckningen CoÖ-10 och CÖE används omväxlande men jag antar de beskriver samma sak dvs. de tio nya länder som nu ansluts till EU.

På sida 13 och 14 saknas fotnoter med källhänvisning till nummer 16,18 och 23.

På sidan 32 förklaras ej två förkortningar MUR- länder och LFA.

Författarna tar upp de problem som kan uppkomma om CAP - reformen genomförs olika i EU- länderna vad gäller fördelningen av stödtilldelningen mellan produktion och miljö. Skulle detta kunna bli ett problem för Svenska lantbrukare med produktionsinriktning om Sverige väljer att fördela mer pengar till miljö och andra EU- länder väljer ge mer bidrag till produktion?

Utöver detta förekommer vissa stavfel, meningsbyggnads fel och dylikt vilka jag ej beskriver utförligare.

BILAGA 6 OPPONERING

DET SVENSKA JORDBRUKETS FRAMTID

Examinator/Handledare: Thomas Björklund SLU

Opponent: Carl-Anders Lillås Lmp 2004-05-10

Arbetet ligger i tiden då vi står inför stora förändringar i det Svenska jordbruket. Vi vet inte riktigt vad som kommer att hända men vi är ju ganska säkra på att det blir tuffare, och en del lantbruk kommer att sållas bort. De som överlever kommer att sträva efter att bli större och de små som finns kvar har på något sätt kommit på en egen nisch. Jag tycker att arbetet är välgjort och mycket roligt att förtroendevalda politiker tog emot Tobias och Henrik i Bryssel och svarade på alla frågorna ni hade, det kunde de gott tagit sig mer tid till.

Lite synpunkter på arbetet och redovisningen:

- Sammanfattningen var bra men kanske lite väl kort, kunde tagit med lite till.
- Sammanfattningen på engelska (summary) var nog inte färdig eller så behöver den förbättras lite för den kändes inte bra.
- Bidrag, subvention, ersättning, och stöd var de ord jag hittade i texten som betyder likadant men klingar olika. De ord som skall vara korrekt enligt sakkunniga är att lantbrukare inte får bidrag utan de får ersättning. Det vore kanske klokt att använda ordet ersättning och inte en massa synonymer.
- De personer som blev intervjuade skulle bli presenterade vem de var och just varför just de blev valda.
- Har personerna godkänt att deras namn blir skrivna i arbetet för annars måste man skriva "person A" tillexempel.
- Det hade varit intressant om ni hade intervjuat en "vanlig" lantbrukare.
- Sidan 16 fråga 3, där har det smugit sig in ett fel, bör rättas till.
- Sidan 13, där saknas referens nummer 21. Bör åtgärdas.

Den muntliga redovisningen tycker jag gick mycket bra. Bra pålästa och svarade utan några som helst problem på frågorna. De talade med klara och tydliga röster, och hade ett bra upplägg på redovisningen. Användandet av dator är bra och man ser tydligt från åskådarplats det som skall visas.

Ett mycket välgjort arbete.

