



**Institutionen för skogens produkter och marknader**

**Förskolors inställning till och användning av  
stadens natur**

Maria Beck-Friis



**Institutionen för skogens produkter och marknader**

## **Förskolors inställning till och användning av stadens natur**

**Maria Beck-Friis**

---

*Examensarbete 20 poäng, D-nivå i ämnet skogshushållning  
Maria Beck-Friis, skogsvetarprogrammet 97/01  
Handledare SLU: Mårten Hugosson  
Handledare Föreningen Skogen: Liselott Eriksson*

## **Abstract**

This master thesis is made in co-operation with the Department of Forest Management and Products at the Swedish University of Agriculture in Uppsala and the Forestry Association in Stockholm. The purpose of the Master thesis was to describe how pre-schools in Sweden use forests and green areas, and to understand how different factors can affect the use of the nature. The purpose of the interviews was to create a picture of attitudes and routines of the pre-schools, in the matter of visiting the nature.

The thesis is built on interviews where fifteen pre-schools in five large cities around Sweden participated. Among these pre-schools, five of them worked with special focus on nature, while the other ten did not have any particular focus connected to their activity. The attitude towards visiting the nature was positive among all fifteen pre-schools. The most mentioned reason why not visiting the nature was the lack of staff members. On the contrary, the results from the investigation show that the connection between the number of children by employed and visiting the nature is weak. Firm routines, sleeping-nap and playing together with the power of habits seem to be other obstructions. Those pre-schools that are situated near green areas visit the nature more often than those pre-schools with a longer distance to the nature.

In a dream environment would the pre-schools, according to the study, wish to have more variations in the landscape. Rough terrain, water, bushes and trees are the most wanted contents. The highest wish among the pre-schools was nearness to nature. The shape of nature was less important in the dream environment. Most important thing was that nature is available.

All pre-schools have experienced positive effects with the children in relation to visiting nature. The most obvious effects experienced by the staff vary, but many of the teachers caught similar impressions.

Conclusions from the investigation show that visiting the nature is closely related to the amount of personal interest that the teachers have when it comes to nature. As a pre-school teacher it is difficult to motivate one self to bring half a dousing of children out in the nature, when you do not get any satisfaction your self from being there.

## Sammanfattning

Det här är ett examensarbete i samarbete med Institutionen för Skogshushållning på Sveriges Lantbruksuniversitet i Uppsala och Föreningen Skogen i Stockholm. Syftet med examensarbetet är att beskriva förskolors användning av skog och få en förståelse för faktorer som påverkar användningen. Målet med intervjuerna är att få en bild av förskolors inställning och rutiner kring besök i naturen.

Examensarbetet bygger på en intervjustudie där femton förskolor i fem större städer runt om i Sverige har ingått. Av dessa förskolor hade fem stycken naturinriktad verksamhet, medan de resterande tio saknade tydlig inriktning mot naturintressen. Generellt kan sägas att inställningen till att vistas i naturen är positiv på samtliga besökta förskolor. Det mest framträdande hindret till att inte vistas i naturen är, enligt de flesta förskolelärarna, brist på personal. Resultaten från intervjuerna visar dock att kopplingen, mellan antalet barn per personal och besöksfrekvensen i naturen, är svag. Fasta rutiner för måltider, sovpauser och lek tillsammans med vanans makt anses vara andra vanliga hinder. De förskolor som är placerade i närheten av naturområden besöker naturen betydligt oftare än förskolor som har en längre sträcka dit.

En önskad drömmiljö för förskoleverksamheten präglas, enligt studien, av variation i landskapet och dess utformning. Kuperad mark, vattendrag, buskar och träd är de mest önskvärda innehållen. För flertalet av förskolorna är närheten till naturen den högsta drömmen. Önskemål om drömmiljöns utformning kommer i de fallen längre ner på listan. Det primära är att naturen finns till hands.

Samtliga förskolor upplever positiva effekter hos barnen i samband med naturbesök. Vilka effekter som upplevs starkast av personalen varierar, men många har fångat liknande intryck.

Slutsatser från undersökningen visar att andelen besök med förskolan i naturen till stor del avspeglas av förskolelärarnas personliga grad av naturintresse. Det är svårt att som förskolelärare motivera sig till att ta med och ansvara för ett antal barn ute i naturen, när man själv inte upplever någon tillfredsställelse av att vistas i utemiljö.

## Förord

Detta är ett examensarbete på Skogsvetarprogrammet och har gjorts på Institutionen för Skogshushållning på Sveriges Lantbruksuniversitet i Uppsala. Uppdragsgivare till detta examensarbete är Sveriges Skogsvårdsförbund i Stockholm där min handledare har varit Liselott Eriksson. Från SLU har jag fått handledning av Lisa Hörnsten (Skog D, numera Etour) och Märten Hugosson (Skog D).

Det har varit spännande och givande för mig att genomföra intervjuundersökningen samt att skriva uppsatsen. Ämnet är högaktuellt med tanke på den debatt som förs bland annat i media, inom politiken och inte minst i hemmen. Huvuddelen av dagens barn saknar grundläggande kunskaper och intresse för natur och miljö. Dessutom rör barn generellt för lite på sig. Stress, depressioner och fetma ökar hos unga barn och det är ett stort hälsoproblem som kan medföra flera negativa konsekvenser i barnens framtid. Det svalnande intresset för natur vittnar även om de problem som bland andra skogsnäringen kan komma att ställas inför när nästa generation ska rekryteras in på arbetsmarknaden. Drar man problemet till sin spets kan man fråga sig: Vad händer om endast ett fåtal vill arbeta med en av Sveriges största och viktigaste näringar? Vad händer med det ansvar som vi bär för att förvalta och bevara vår natur? Det är sorgligt att många människor inte får chansen och möjligheten att uppleva, nyttja och lära av den fantastiska natur som vi har så nära till hands. Naturen är en ypperlig skola som i liten skala kan illustrera hela den globala miljön och därför är ett utmärkt läromedel såväl i förskolan som under den fortsatta skolgången.

Jag vill rikta ett stort tack till mina handledare som har stöttat och väglett mig under arbetets gång. Jag vill även tacka alla förskolor som på ett öppet och engagerande sätt deltagit i intervjustudien.

Stockholm december 2002

Maria Beck-Friis

<b>ABSTRACT</b> .....	<b>2</b>
<b>SAMMANFATTNING</b> .....	<b>3</b>
<b>FÖRORD</b> .....	<b>4</b>
<b>1. BAKGRUND OCH SYFTE</b> .....	<b>6</b>
1.1.1. <i>I Ur och Skur</i> .....	8
1.1.2. <i>Reggio Emilia</i> .....	8
1.1.3. <i>Övriga inriktningar</i> .....	8
<b>2. MATERIAL OCH METOD</b> .....	<b>9</b>
2.1. BEGREPPEN SKOG OCH NATUR.....	9
2.2. URVAL AV STÄDER, FÖRSKOLOR OCH BARNGRUPPER.....	9
2.3. INTERVJUFORMER .....	10
2.3.1. <i>Fokusgrupper</i> .....	11
2.3.2. <i>Typer av intervjufrågor</i> .....	11
<b>3. RESULTAT OCH ANALYS</b> .....	<b>13</b>
3.1. FÖRSKOLORNAS AKTIVITETER I NATUREN.....	13
3.2. NATURBESÖKENS PÅVERKAN PÅ BARN .....	14
3.2.1. <i>Rädsla och oro</i> .....	15
3.2.2. <i>Fysiologi och motorik</i> .....	15
3.2.3. <i>Koncentrationsförmåga</i> .....	16
3.3. NATURBESÖKENS PÅVERKAN PÅ FÖRSKOLELÄRARNAS.....	16
3.4. FÖRSKOLORNAS BESÖKSFREKVENNS I NATUREN .....	16
3.5. HINDER FÖR BESÖK I NATUREN .....	17
3.5.1. <i>Brist på resurser</i> .....	17
3.5.2. <i>Schemalagda rutiner och brist på tid</i> .....	19
3.5.3. <i>Vägen till och från skogen</i> .....	20
3.5.4. <i>Brister hos personalen</i> .....	20
3.5.5. <i>Övriga hinder</i> .....	20
3.6. FÖRSKOLORNAS DRÖMMILJÖ I NATUREN.....	20
<i>Variation i landskapet</i> .....	21
3.6.2. <i>Träd</i> .....	21
3.6.3. <i>Kuperad mark</i> .....	22
3.6.4. <i>Vatten och buskage</i> .....	22
3.6.5. <i>Behov av bättre gårdar/tomter</i> .....	23
<b>4. DISKUSSION OCH SLUTSATSER</b> .....	<b>24</b>
4.1. NATUREN GÖR BARN LUGNARE .....	24
4.2. PERSONALENS INSTÄLLNING PÅVERKAR VERKSAMHETEN.....	25
4.3. FAKTORER SOM UTGÖR HINDER FÖR NATURBESÖK .....	25
4.3.1. <i>Naturvistelser konkurrerar med andra aktiviteter</i> .....	25
4.3.2. <i>Säkerheten framför allt</i> .....	26
4.3.3. <i>Övriga hinder</i> .....	26
4.3.4. <i>Potentiella kopplingar mellan välmående och vistelser i naturen</i> .....	26
4.4. VARIATIONER I DEN TÄNKTA DRÖMMILJÖN.....	27
<b>5. AVSLUTANDE KOMMENTARER</b> .....	<b>28</b>
<b>BILAGOR</b> .....	<b>30</b>

# 1. Bakgrund och Syfte

Sverige innehåller tillsammans med Norge och Finland ovanligt mycket tätortsnära natur i jämförelse med övriga världens länder. I Sverige har tätorterna ofta vuxit fram ur skogslandskap vilket har medfört att många naturområden runt och i städerna har kunnat bevaras. Det finns således goda förutsättningar för ett rikt friluftsliv i vårt land. Den tätortsnära naturen har en viktig uppgift att fylla. Bland de människor som besöker naturen finns det många olika preferenser och önskemål, bland annat vad det gäller naturens utseende och skötsel. Avståndet till naturen har en tydlig påverkan på besöksfrekvensen. Vid mer än två kilometer från bostadsområde till natur minskar besöken drastiskt (Hörnsten, 2000). I storstäderna är besök i naturen färre än i småstäder och på landsbygd, trots samma avstånd. En annan faktor som påverkar besöksfrekvensen är möjligheten att utföra aktiviteter i området. I takt med att befolkningen i städerna ökar, ökar även bostadsbyggandet på många håll, framför allt i städernas utkanter. Det är inte ovanligt att nya bostäder byggs på bekostnad av stadens närliggande grönområden.

Det var inte länge sedan forskare inom de utvecklingspsykologiska teorierna började intressera sig för människans interaktion med den fysiska miljön. Därför finns det inte mycket forskning på området. Men flertalet forskare (Harold F Searles, Havensköld och Risholm Mothander m.fl.) har reagerat, forskat och presenterat material som påvisar att barn har ett stort behov av naturupplevelser för att förstå mänskliga relationer. Barn behöver den fysiska miljön för att samla kunskaper och erfarenheter om sina förmågor och sina begränsningar. Barnen får i naturen tillfälle att ge utlopp för känslor och spänningar som människorna i deras omgivning inte kan ta emot (Ekman m.fl., 1997). Evolutionärt sett är vi anpassade för att leva i en viss miljö och ju längre bort ifrån den vi kommer, desto fler stressmoment uppstår. Detta resulterar bland annat i hormonaktiviteter, förhöjt blodtryck och muskelspänningar (Kaplan, 1992).

Professor Mark Francis forskar om barn, lek och skolor. Han skrev 1992 i sin bok *"Childhood of Imprisonment: Restoring childhood in America"* att barn i dagens samhälle inte tillåts vara barn (Kaplan, 1992). Föräldrar känner press att barnen ska utveckla sitt intellekt och sin intelligens i en snabbare takt. Det samma gäller till viss del även svenska barn. En av de intervjuade förskolelärarna uttryckte sin ångsla över att barn idag är mycket stressade. Förskoleläraren ansåg att det kan vara en sund reaktion med barn som reagerar genom att vara aggressiva och utåt agerande, det kanske till och med är de sundaste barnen som reagerar på att någonting känns väldigt fel. Det kan vara barn som rent naturligt känner och reagerar på att det är en för tuff miljö. En av de intervjuade förskolelärarna uttryckte detta på följande sätt:

*"Att vid fyra års ålder spendera hela dagarna på förskolan, från sju på morgonen till fem på kvällen. Att aldrig få vara ifred, aldrig få stänga dörren om sig. Barnen lever i en enormt tuff miljö idag, som vi vuxna aldrig skulle orka med."*

Vistas barnen utomhus en längre period får de chans att leta upp egna "rum" i naturen där de kan få en stund för sig själva. Barnen konkurrerar inte på samma sätt när de vistas i naturen. Det finns mer spelrum, mer yta att röra sig på. Barn leker enligt intervjustudien på ett annat sätt i naturen. Det blir bättre samspel och barnen och leker i större grupper. Alla kan vara med någonstans i någon lek. Barnen får en helt annan chans att leva sig in i leken vilket ger en större frihetskänsla.

Unga barn spenderar en stor del av sin vakna tid på förskolan och för många barn är det då det grundläggande intresset för djur och natur skapas. I intervjuerna med förskolelärarna kom det fram att många föräldrar i storstaden erbjuder sina barn andra möjligheter än just naturupplevelser. Därför är det enormt viktigt att barnen kommer ut i naturen under sin vistelse på förskolan. För många barn är det den enda möjligheten att få uppleva naturen. Det handlar bara delvis om den friska luften och den lugnande miljön. Det handlar lika mycket om att röra på sig, att få fysisk och motorisk träning. Här har kommunerna, genom förskoleverksamhet och skola, ett stort ansvar.



*Bild 1. Reklampelare med texten "Slottsskogen – extremt beroendeframkallande", Busstur, Göteborg 2001.*

Examensarbetet är en del i Föreningen Skogens pågående projekt "Upplev skogen". Föreningen Skogen arbetar för att fler människor ska få möjlighet att uppleva skogen och förstå samspel i naturen. Föreningen strävar även efter att påverka beslutsfattare och få dem att inse vikten av skogen som en social resurs ur ett samhällsekonomiskt perspektiv. Den tätortsnära naturen blir framför allt viktig när svenska folket alltmer tenderar att tappa kontakten med sina rötter. Andra delprojekt i "Upplev skogen" är exempelvis: "Skog i stad", "Skogen i skolan", forskarträffar, seminarier och forum.

Huvudsyftet med examensarbetet har varit att ta reda på faktorer som påverkar förskolors besöksfrekvens i naturen. Det har även varit ett syfte att genom jämförelsen mellan "vanliga" förskolor och I Ur och Skur förskolor ta reda på inställningen till och rutiner kring besök i naturen, samt att skapa en bild av förskolornas egen drömmiljö i naturen.



### *1.1.1.1 Ur och Skur*

I Ur och Skurverksamheten startades 1985 på Lidingö, av två naturintresserade förskolelärare (Internet, [www.frilufts.se](http://www.frilufts.se)). Grundidén är att barnen genom vistelser i naturen ska få behov som kunskap, rörelse och gemenskap tillfredsställda. Det är meningen att barnen i naturens egen lekpark ska öva sin grovmotorik genom att klättra, hoppa, balansera med mera. Barnen får öva sina sinnen genom att lukta, smaka, lyssna, känna och titta. På I Ur och Skurförskolorna vistas barn och lärare utomhus så mycket som möjligt. Vissa förskolor är ute hela dagarna året runt, medan andra är ute lite mindre. Många av de traditionella inomhusaktiviteterna tar I Ur och Skurarna med sig ut i naturen.

### *1.1.2. Reggio Emilia*

Reggio Emilia är mer en filosofi än en pedagogik och denna har använts i Sverige inom delar av den kommunala förskolan sedan 50 år tillbaka (Internet, [www.reggioemilia.se](http://www.reggioemilia.se)). Stora delar av den svenska läroplanen är plockade direkt ifrån filosofin, varför många inte känner till namnet Reggio Emilia, men däremot känner igen tankegångarna. Såsom att se till individen, se det positiva med olikheter, barnen ska få utforska på egen hand och inte bli serverade färdiga svar. Filosofin bygger på en djup respekt för barnet och en stark tro på dess möjligheter och vilja att utforska världen. Filosofin vävs in i vardagens aktiviteter och har inte samma tydliga uttryck som t. ex. I Ur och Skur.

### *1.1.3. Övriga inriktningar*

Flertalet av de intervjuade "vanliga" förskolorna hade ingen uttalad pedagogik i sina verksamheter. Många lärare berättade att de använder sig av olika delar från flera inriktningar, bland annat Reggio Emilia, I Ur och Skur, Montessori, läroplanen och inriktningar som trygghet, gemenskap, kultur, antivåld och öppen kontakt med föräldrarna.

## 2. Material och metod

### 2.1. Begreppen skog och natur

I Sverige är begreppet skog ofta synonymt med natur. Eftersom skog kan definieras på många olika vis har jag valt att använda det vidare begreppet natur i intervjuerna och i uppsatsen. Begreppet natur har förklarats för förskolelärarna på följande sätt: *Grönområden i och utanför staden. Det kan vara en mindre park med ett eller ett fåtal träd och buskar som framkallar en slags skogskänsla. Även större grönområden innehållande skogspartier med ung och/eller äldre skog, gläntor, öppna marker, vattenmiljöer och kuperad mark innefattas i begreppet natur.* Det bör påpekas att natur för barn, ur deras egen synvinkel, inte nödvändigtvis stämmer överens med vad vuxna upplever som natur. Genom att barn upplever naturen som större, ingår även mindre områden i definitionen. Det betyder exempelvis att en mindre park i staden därmed kan uppfattas som vild natur ur ett barns perspektiv.

### 2.2. Urval av städer, förskolor och barngrupper

Personal på förskolor i olika städer, med och utan särskilt uttalad naturpedagogik, intervjuades om deras användning av natur. Fem städer i Sverige valdes ut för de aktuella intervjuerna, vilka även ligger till grund för detta examensarbete. De utvalda städerna var Stockholm, Lidingö, Göteborg, Linköping och Umeå. I varje stad valdes två förskolor utan uttalad inriktning/pedagogik (betecknas i uppsatsen med (v) för vanliga) medan den tredje valdes med tanke på dess inriktning mot naturpedagogik (betecknas i uppsatsen med (n) för natur). I den mån det gick valdes förskolor som antingen låg i närheten av varandra eller hade liknade förutsättningar vad det gällde tillgång till grönområden och natur. Om möjlighet fanns valde jag främst att intervjua förskolepersonal som arbetade med de äldre barnen, i åldrarna tre till fem år. Grupper med äldre barn rör sig ofta längre sträckor och är utomhus under längre perioder än de yngre. Namnen på de deltagande förskolorna finns i bilaga 1.

Städerna och förskolorna valdes ut under tre förbestämda kriterier. Ett av dessa var att städerna skulle befinna sig i expansionsfas. Detta för att ta reda på om hänsyn till förskolorna togs då städer byggs ut. Samtliga intervjuer gjordes i äldre stadsdelar där många av förskolorna var gamla, de flesta startade i början av 70-talet.

Det andra kriteriet var att förskolorna skulle ha liknande förutsättningar för vistelser i naturen. Skälet till detta var att möjliggöra en rättvis jämförelse mellan de femton förskolorna. Att jämföra hur ofta och hur länge förskolorna besöker naturen kan ha att göra med faktorer i dess närhet.

Det tredje kriteriet var förskoleverksamhetens inriktning, där (som nämnts tidigare) två förskolor utan tydlig naturinriktning och en förskola med

naturinriktning valdes ut i var och en av städerna. Detta för att ta reda på i vilken utsträckning inriktningen på verksamheten påverkar besök i naturen.

I Stockholms län gjordes sex stycken intervjuer. Tre av dessa gjordes på Lidingö, vilken är en egen kommun. Samtliga intervjuade förskolor i Stockholms stad låg i stadsdelen Norrmalm/Vasastan. I Linköping intervjuades två förskolor i innerstaden (v) medan I Ur och Skurförskolan var placerad i stadens ytterkant. I Göteborg planerades tre intervjuer in med hjälp av telefonsamtal och karta. När jag kom till Göteborg visade det sig att alla tre förskolorna låg i gränslandet mellan centrum och bostadsområden, i en relativt ostörd miljö. Jag valde därför att byta en av förskolorna till en annan, mer centralt belägen förskola. I Umeå besöktes tre förskolor där I Ur och Skur förskolan låg närmast stadskärnan. De övriga två låg relativt centralt (Se bilaga 3).

### 2.3. Intervjuformer

Inför intervjuerna kontaktades förskolorna via telefonsamtal där personal informerades om examensarbetet och dess syfte. Intervjufrågorna skulle vara enkelt utformade och uppfattas som enkla för personalen att förstå och att besvara. Intervjuerna gjordes muntligt och spelades, efter den/de intervjuades medgivande, in på band (Olympus Pearlrecorder S275).

De olika frågeavsnitten bland intervjufrågorna gavs rubriker för att skapa struktur i frågeställningen. Efter ett par intervjuer hade rubrikerna fyllts med innehåll och rubrikerna passade inte längre till det skapade innehållet. Därför byttes en del av rubrikerna ut efter intervjuerna. Innan den första intervjun löd rubrikerna:

- Besök i naturen*
- Personalens vilja*
- Effekter av besöken*
- Drömmiljö*
- Hinder*
- Skulle ni besöka skogen oftare om...*

Efter intervjuerna gjorde det insamlade materialet justerades rubriksnamnen till:

- Förskolornas aktiviteter i naturen
- Naturbesökens påverkan på barnen
- Naturbesökens påverkan på förskolelärarna
- Förskolornas besöksfrekvens i naturen
- Hinder för besök i naturen
- Förskolornas drömmiljö i naturen

Samtliga intervjuer gjordes i intervjupersonernas egen arbetsmiljö. Intervjuerna började med att jag presenterade mig själv, min utbildning och föreningen Skogen samt informerade om syftet med intervjuerna och uppsatsen. Personerna som intervjuades tillfrågades om samtalen fick spelas in på band och garanterades samtidigt anonymitet. De 15 intervjuerna gjordes genom kvalitativa intervjuer (Kvale, 1997). Den kvalitativa intervjun är en kraftfull, känslig och unik metod som fångar erfarenheter och upplevelser, samt innebörden av dessa i intervjupersonens

vardagsvärld. Avsikten med metoden är att försöka tolka intervjupersonens mening. Värde av kunskapen som kommer fram genom intervjun beror på sammanhanget och hur kunskapen används (Kvale, 1997).

Intervjuerna genomfördes som halvstrukturerade intervjuer (Kvale, 1997), vilket innebar att jag var noga med att få svar på alla huvudteman, men inte nödvändigtvis ställde frågorna i den ordning de stod på papperet. Det viktigaste var att hålla konversationen levande och rytmisk, samt skapa en trevlig och trygg situation för intervjupersonen/personerna. Det första frågorna ställde jag dock alltid i samma ordning eftersom de var konkreta faktafrågor om verksamheten, exempelvis: "Hur många barn har ni på förskolan?" och "Hur många anställda är ni?". Meningen var att intervjupersonen redan från början skulle känna sig trygg i intervjusituationen och då var det lämpligt att börja med frågor som var enkla och tydliga. Att börja på ett sådant sätt kan hjälpa till att komma igång och känna av den specifika intervjusituationen. I slutet av intervjun frågade jag de intervjuade om de ville tillägga något eller om de hade några frågor.

### *2.3.1. Fokusgrupper*

I möjligaste mån bildades gruppintervjuer vid intervjutillfällena, s.k. fokusgrupper med minst två deltagande personer. Att intervju en grupp ger ofta fler infallsvinklar och fler spontana uttalanden kring det aktuella ämnet (Kvale, 1997). Jag upplevde att somliga intervju personer kände sig tryggare och uttalade sig oftare när de ingick i en grupp. Detta framkom vid tillfällena då den ena personen i fokusgruppen blev tvungen att avvika under intervjun, och personen som satt kvar gjorde blygare uttalanden än innan. Eller om samtalet startade med en intervju person och fick tillskott på ytterligare en person under intervjuns gång. Vid det senare exemplet upplevde jag skillnaden som störst. Då började ofta den personen som varit med under hela intervjun att uttala sig mer samt söka medhåll och igenkännande från den nytillkomne.

Efterarbetet kan bli mer komplicerat vid arbete med fokusgrupper eftersom datamaterialet blir mer komplext och kaosartat. Det kan hända att intervju personerna avbryter varandra och har delade åsikter vilket kan göra det svårare att systematiskt analysera materialet (Kvale, 1997). Under dessa intervjuer upplevde jag dock att personalen ofta var överens och lät varandra tala till punkt utan att avbryta. På grund av pressade tidsscheman och brist på personal var det ibland svårt för personalen att ta sig tid för intervju och därför genomfördes flertalet av intervjuerna med endast en intervju person.

### *2.3.2. Typer av intervjufrågor*

Enligt Kvale (1997) är det många typfrågor som är viktiga i en forskningsintervju för att få fler följdfrågor som kan leda till mer information och förtydligande och skapa en bättre utgångspunkt för senare analyser (*Tabell 1*).

**Tabell 1.** De inledande frågorna (Kvale, 1997):

- Uppföljningsfrågor
- Specificerade frågor
- Indirekta frågor
- Strukturerade frågor
- Tystnad
- Tolkande frågor

Det är intervjupersonens aspekter av ämnet som ska fångas upp och plockas fram, vilket kräver att intervjuaren har en stor empatisk förmåga. Jag har inriktat mig på enkla och konkreta frågeställningar för att få så tydliga svar som möjligt, därmed inte sagt så korta svar som möjligt. Jag har försökt att uppmuntra intervjupersonerna till att prata om ämnet och givit dem stunder av tystnad för att skapa utrymme för egna inlägg och kommentarer. Ofta har samtalen vidareutvecklats, antingen genom att jag har skapat följdfrågor eller genom att intervjupersonerna självmant har fortsatt att utveckla svaren på frågorna. De intervjuade personerna skiljde sig naturligtvis åt och var olika villiga och entusiastiska över att prata om verksamheten. Det var spännande att se att så många av förskolelärarna/ledarna var intresserade och kunniga inom sitt område. Jag fick ta del av idéer och tankar om hur förskoleverksamheten skulle kunna förbättras, inte bara vad det gäller utestelser. På grund av uppsatsens avgränsning kommer jag endast ta upp det som är relevant i sammanhanget.

### 3. Resultat och analys

Resultaten av denna undersökning beskriver inställningen till och värderingar kring besök i naturen bland ett urval förskolor. Resultaten presenteras i fem delar, vart och ett efter frågerubrikerna; Förskolornas aktiviteter i naturen, Naturbesökens påverkan på barn, Naturbesökens påverkan på förskolelärarna, Hinder för besök i naturen samt Förskolornas drömmiljö i naturen.

När jag skrev intervjufrågorna och dess huvudteman utgick jag ifrån att intervjupersonerna skulle finna alla frågor lika tilltalande. Vissa intervjufrågor uppfattades dock annorlunda av intervjupersonerna. Det var till exempel följdfrågor till avsnittet "Skulle ni besöka naturen oftare om den var utformad på ett annorlunda sätt, t ex mer rymd, mer öppen, mer artrik etc..." (Se bilaga 2). Jag tror att de aktuella frågorna upplevdes som väl abstrakta av intervjupersonerna. De flesta förskoleanställda hade tydliga orsaker till varför de inte besökte skogen oftare. Det viktiga var att naturen fanns där, hur den sedan var utformad spelade för de flesta förskolorna mindre roll.

Det gjordes tre intervjuer per stad, femton intervjuer totalt, varav fem med inriktning mot naturpedagogik. I Linköping, Lidingö, Umeå och Göteborg drivs dessa naturförskolor med inriktning mot Friluftsförbundet naturpedagogik, så kallade I Ur och Skurförskolor. I Stockholm drivs den intervjuade naturförskolan efter samma mönster, men oberoende av Friluftsförbundet. Av de vanliga förskolorna arbetar fyra stycken efter filosofin Reggio Emilia.

#### 3.1. Förskolornas aktiviteter i naturen

Både lek och lärande är viktiga ingredienser under naturbesöken för samtliga förskolor. Målsättningen med leken varierar och på många av förskolorna (både (v) och (n)) ser lärarna att den fria leken är mycket viktig. Som flera förskolelärare uttrycker det har barnen har mycket spring i benen som de behöver få utlopp för. De undersöker, klättrar, springer och aktiverar sig mycket på egna initiativ i omgivningen. På andra förskolor har personalen svårt att se meningen med att låta barnen leka fritt. De anser att leken i så stor utsträckning som möjligt bör leda till lärande och utveckling. En förskolelärare uttrycker det på följande sätt:

*"Många förskolor skryter med att deras barn är ute så och så mycket och att det är bra för dem att springa av sig. Men det är innehållet som säger något om utebesöken."*

Det är eftersträvaransvärt med en fri lek där lärarna hela tiden är aktiva för att kunna styra leken mot en ständig lärandeprocess. Barnen bestämmer vad leken ska innehålla medan lärarna hjälper till att fördela leken och arbetar kopplat till läroplanen vad det gäller t ex språkstimulans och matematik. Lärare med denna inställning påträffades så väl inom de "vanliga" som inom de naturinriktade förskolorna.

Andra aktiviteter som förekommer i naturen är att tälja med kniv, titta på småkryp i lupp, laga mat vid eldstad, gå naturspår, träna på motorikbanor, samlas och sjunga samt träffa Skogsmulle. En av förskolorna som jag besökte har en bestämd dag i veckan då de träffar en annan förskola för att lära känna varandra. Det mötet sker alltid under utflykter till naturen.

### 3.2. Naturbesökens påverkan på barn

Under samtliga intervjuer fick jag enbart positiva signaler på hur barnen påverkas av naturbesöken. Den absolut vanligaste nämnda effekten av besök i naturen var *bättre lek* (Se fig. 1):

*"När vi är i skogen leker barnen mycket bättre. De leker bättre tillsammans, är nyfikna och undersöker".*

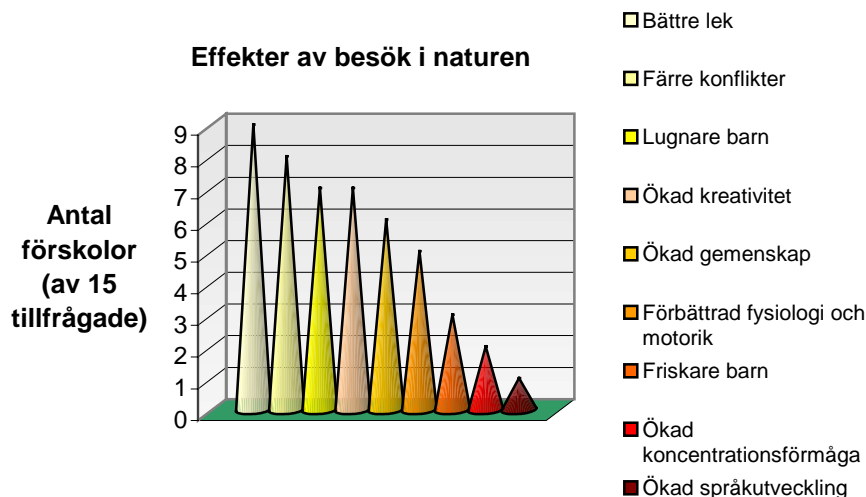
Med bra lek menas att barnen leker under en längre stund och de får chans att organisera sig och leva sig in i leken. I en bra lek hålls irritation och konkurrens utanför och det finns plats för alla i leken. Ekman m.fl. (1997) förklarar detta genom att barn i naturen får tillfälle att ge utlopp för känslor och spänningar. Inomhus begränsas dessa möjligheter avsevärt, framför allt på grund av bristen på utrymme. Den andra nämnda vanligaste effekten av utebesök var *färre konflikter* och som tät delad trea; *lugnare barn* samt *ökad kreativitet*. Detta uttrycktes på olika sätt beroende på vem jag pratade med, men budskapet var detsamma:

*"Utomhus springer och skrattar barnen i grupp och alla kan vara med och leka."*

*"Barnen hittar sina små vrår i skogen. När de vill gå undan kan de gå till sin vrå."*

En förskolelärare berättade att naturen skapar större möjligheter att arbeta i mindre barngrupper och på så sätt låta barnen komma till tals på ett bättre sätt. Läraren utvecklade sitt resonemang genom att beskriva hur naturen ger mer utrymme för barnen att röra sig på:

*"Många barn känner sig trängda i rum, framför allt barn med särskilda behov. I utemiljön är förutsättningen för barn och vuxen att mötas betydligt större. Där råder det inte lika stor konkurrens om saker som uppmärksamhet, leksaker och kompisar. Det blir naturligt färre avbrott i leken eftersom många av vardagsrutinerna uteblir när man är på utflykt. I inomhusmiljö kan det ofta vara barnen som avbryter sig själva i leken på grund av att någon annan leksak eller lek lockar mer. I utemiljön leker barnen mer tillsammans och i större grupper. Leken blir ofta mer organiserad och barnens inlevelse blir djupare."*



*Figur 1. Effekter av besök i naturen*

Kreativiteten i leken ökar enligt många av intervjupersonerna under utevistelserna. Genom att det inte finns färdiga leksaker i naturen uppmuntras barnen till att använda sin fantasi och ibland komponera ihop egna leksaker. På frågan om barnen hade svårt att aktivera sig på eget initiativ i skogen svarade de flesta förskolelärare tydligt nej, medan ett fåtal antydde att en del barn kunde vara trögstartade i leken:

*"Ibland kan de ha svårt att komma igång med lek, men när de hittat grejer och kommit in i leken går det oftast väldigt bra."*

### 3.2.1. Rädsla och oro

Ingen av förskolelärarna upplevde att barnen någonsin kände rädsla i naturen. På en förskola upplevde man dock att barnen kände oro inför bussfärden till och från naturen och försökte därför skaffa fram extra personal till sådana tillfällen. Ett par extra händer kan betyda mycket ur trygghetssynpunkt.

### 3.2.2. Fysiologi och motorik

Förbättrad fysiologi och motorik är, enligt flera intervjupersoner, andra resultat som kommer av att barn vistas utomhus. Exempel på detta kan vara förbättrad balans, smidighet, styrka och kondition. Egenskaper som skapar grunden för en god hälsa livet ut. Ingen av förskolorna kunde bevisa att friskare barn hade koppling till utevistelser, men många av de tillfrågade förskolelärarna kände starka tendenser till att så var fallet:

*"Vi har inga vetenskapliga belägg för det, men föräldrarna säger att de aldrig haft så friska barn som nu när de går hos oss. Det är låg sjukfrånvaro även bland oss som arbetar här."*

*"Barnen blir inte trötta på samma sätt när de är utomhus. De blir trötta i kroppen men inte i huvudet vilket ofta är fallet när barnen är inne på förskolan. Barn kan ha svårt att uttrycka verbalt att de är trötta på grund av oljud och högt tempo i rummet."*



### 3.2.3. Koncentrationsförmåga

På förskolor, både (v) och (n), där lärandeprocessen sågs som ett viktigt inslag upplevdes fler effekter av utevistelserna, bland annat ökad koncentrationsförmåga. En förskola ansåg att språkutvecklingen hade ökat markant i takt med att uteverksamheten utökades. Man menade att naturen stimulerar till ett ökat intresse hos barnen vilket leder till fler frågor, fler svar och ett rikare ordförråd. Dessutom kommer barnen till tals på ett annat sätt och dialogen främjas. En av förskolorna hade sedan ett halvår tillbaka ändrat inriktning till fokus på uteverksamhet. Dessförinnan hade förskolan ingen särskild inriktning. De flesta barnen stannade kvar när förskolan bytte skepnad och efter de första gångna sex månaderna gjordes det en utvärdering av förändringen. Där kom det fram att föräldrarna, i hemmet, tyckte sig kunna iaktta ökad koncentrationsförmåga, bättre lek under längre perioder och mer kreativitet hos barnen.

### 3.3. Naturbesökens påverkan på förskolelärarna

Icke att förglömma är hur förskolelärarna påverkas av att vistas mycket utomhus. Att vara utomhus förbättrar möjligheterna för barn och vuxen att skapa gemenskap och utvecklas tillsammans. En av intervjupersonerna hade arbetat med kommunal förskola i tio år för att sedan börja jobba med I Ur och Skurförskola. Hon förklarade att människan är väldigt påverkbar av miljön och hur den ser ut:

*"Här blir vi i personalen motiverade av den varierande miljön och det tror jag även påverkar barnen."*

Jag lade märke till att förskolelärare på naturförskolorna kände ett starkt engagemang i verksamheten. De trivdes med sina jobb och kände glädje av att få arbeta med barn. Jag träffade även lärare från vanliga förskolor som kände samma arbetsglädje, men också många lärare som var väldigt trötta i sin arbetsroll.

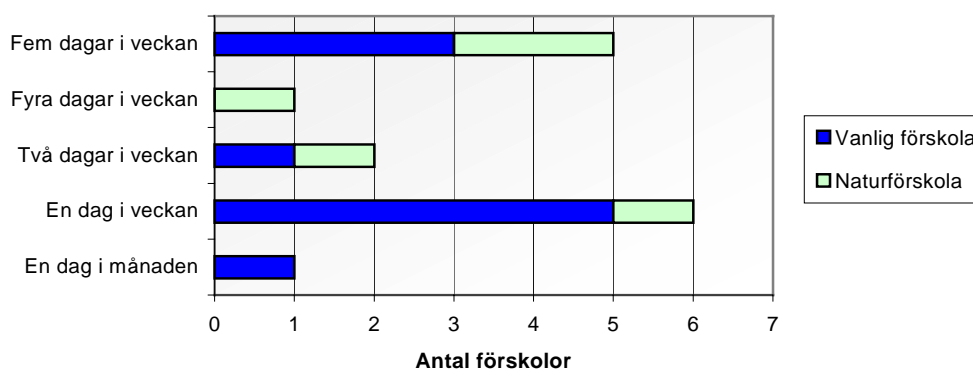
### 3.4. Förskolornas besöksfrekvens i naturen

En av förskolorna som använder I Ur och Skurpedagogik är belägen i stadskärnan. På denna förskola möts barn och lärare upp varje morgon vid en bestämd busshållplats för att åka ut ur staden till ett större naturskyddat område. Där spenderar de dagen och beger sig hemåt vid 15-tiden. En uppvärmd stuga finns tillgänglig om vädret trotsar, men oftast är de ute oavsett väder. Den dagen jag var på besök regnade det konstant. Barnen var väldigt nöjda eftersom de kunde hoppa i vattenpölar, fanga vattendroppar från tak och träd, skölja händerna i vattnet som kom rinnande i stuprännorna, göra vattendrag, bygga broar och vattenspärrar mer mera.

Det är en stor skillnad för barn att vara utomhus en hel dag, jämfört med att vara ute någon timme. Det handlar inte bara om att lära sig hitta på lekar och aktiviteter, utan även att komma in i nya rutiner. Barn är beroende av rutiner för att känna sig trygga i sin miljö. Att vara utomhus hela dagarna är därför någonting man får träna på. Förskolor med I Ur och Skur pedagogik är försiktiga när det kommer nya barn som ska skolas in. Barnen får börja med att vara ute ungefär en

timme om dagen, och sedan utökas tiden successivt. En del barn finner sig snabbt till rätta med den nya miljön medan andra tar tid på sig – och det får de.

Besöksfrekvensen i naturen varierar mellan de 15 förskolorna, se fig. 2. Åtta av de intervjuade förskolorna är ute mer än en dag i veckan, sex är ute en dag i veckan och en är ute en gång i månaden. Det bör påpekas att karaktären på utevistelserna varierar mellan förskolorna. Vissa förskolor besöker parkliknande grönområden medan andra tar sig till rena skogsområden.



**Figur 2 . Besöksfrekvens i naturen**

Det vanligaste bland förskolorna är att vistas ute i naturen ungefär två timmar i taget. Naturförskolorna är vanligtvis ute längre tid. På de tillfrågade förskolorna (v) ansåg många av förskolelärarna att en till två timmar är vad det finns tid för eftersom det är mycket annat som ska hinnas med på förskolan. En förskolelärare (n) förklarade att de flesta aktiviteter kan göras även utomhus. Det kan exempelvis vara enkelt att som lärare ta initiativet och plocka ut de saker som behövs för att barnen ska kunna och vilja leka utomhus.

*”Ofta är det inte innemiljön i sig som barnen saknar när de vill gå in, utan att det finns en aktivitet där inne som de vill åt. Det handlar mycket om att förbättra sin självkänedom, fantasi och kreativitet.”*

### 3.5. Hinder för besök i naturen

Denna sektion beskriver ett antal hinder som på intervjupersonernas eget initiativ togs upp vid de olika intervjutillfällena.

#### 3.5.1. Brist på resurser

Av de två förskoletyperna angav den ”vanliga” förskolan tre hinder till att inte vistas mer i naturen med barnen. Samtliga tio av dessa ”vanliga” förskolor svarade att bristen på personal är ett stort hinder. Tre svarade att rutiner och vanans makt är ett problem.

*”Barnen ska få hjälp att ta av ytterkläder när de kommer på morgonen. De ska äta frukost, de yngsta ska få bytta blöjor, barnen ska kläs på för att gå ut, de ska vistas ute ett tag för att*

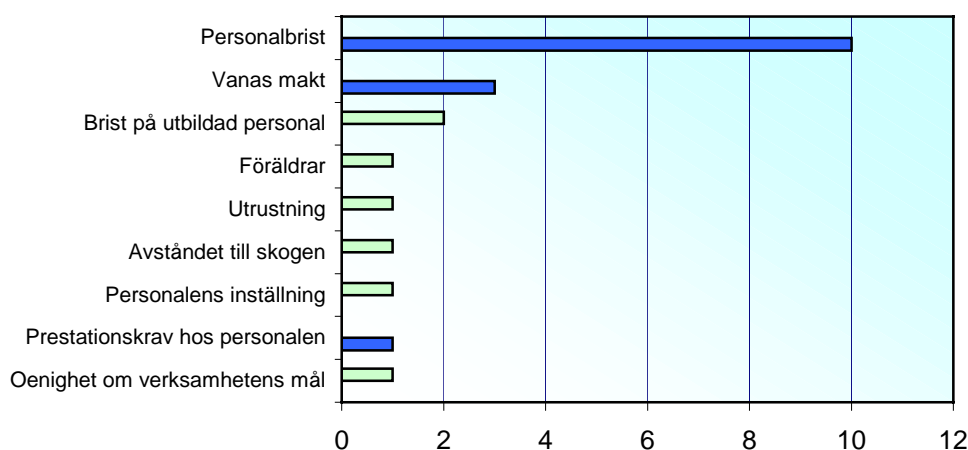
sedan komma in och få hjälp med avklädning igen och vara färdiga lagom till lunchen. På eftermiddagen är det liknande rutiner; Barnen ska vila, äta mellanmål, få bytta blöjor och så vidare.”

Många lärare känner att det blir stressigt att hinna ut med barnen mellan alla fasta punkter för rutiner. Utevistelser är inte de enda som ska hinnas med. Det ska även skapas tid för sång, lek och pyssel inomhus. En annan förskolelärare berättade att ”prestationskrav hos personalen” kan vara ett hinder. Med prestationskrav syftade förskoleläraren på de krav som kommer från ledning, föräldrar samt kommun och den press läraren upplever i frustration att helt enkelt inte *hinna* uppfylla alla krav från alla håll.

Bland de naturinriktade förskolorna var svaren mer utspridda. Två svarade att brist på utbildad personal är en del av problemet till att man inte vistas mer utomhus. Oenighet om verksamhetens mål, personalens inställning och avståndet till skogen är exempel på andra faktorer som kom upp i frågan om hinder (se figur 3). Endast två förskolor, en av varje typ, svarade att det inte finns några hinder till att vistas i naturen.

I figur 3 kan man även se att naturförskolorna och de ”vanliga” förskolorna angav olika orsaker till varför besök i naturen uteblir. Det gavs inga förslag från intervjuarens sida på vad orsakerna skulle kunna grunda sig i, utan intervjupersonerna svarade efter egna iakttagelser och erfarenheter. Av de ”vanliga” förskolorna svarade samtliga tio att personalbristen är ett stort hinder, ett hinder som kan kopplas till ekonomiska faktorer.

De naturinriktade förskolorna angav bl.a. brist på utbildad personal, avståndet till skogen, utrustning och oenighet om verksamhetens mål som bromsklossar.



Figur 3. Faktorer som hindrar besök i naturen. Mörka staplar=(v), ljusa staplar=(n).

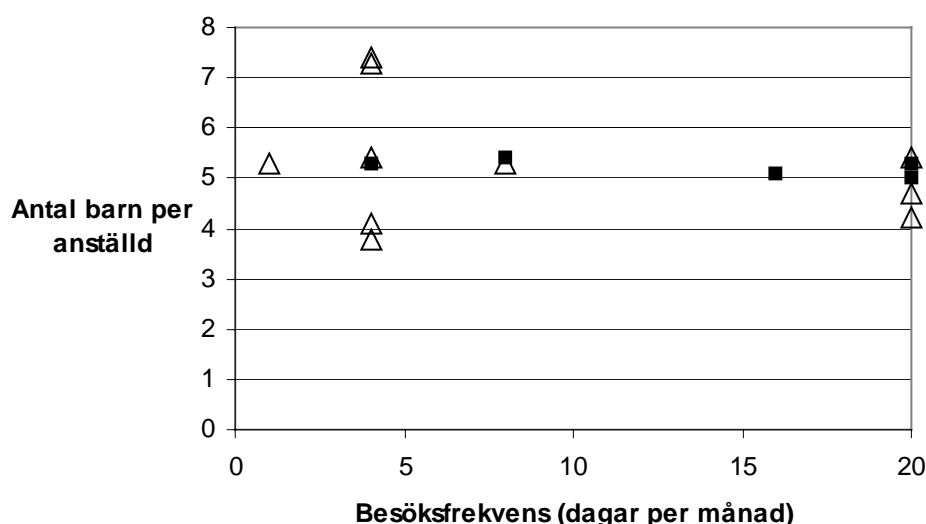
Eftersom personalbristen verkar vara en viktig begränsande faktor vad det gäller utevistelser, kan det vara intressant att se hur den stämmer överens med förskolornas beteendemönster i verkligheten, vad det gäller besök i naturen. Genom att titta på medelvärde och medianvärde för antal barn per förskolelärare visar det sig att det inte skiljer särskilt mycket mellan förskolorna.

**Tabell 2.** Antal barn per förskolelärare (medel- respektive medianvärde).

Pedagogisk inriktning	Medelvärde	Medianvärde
(v)+(n)	5,3	5,3
(v)	5,3	5,3
(n)	5,2	5,3

Av de intervjuade förskolorna är det i medeltal 5,3 barn per förskolelärare. Det finns en variation mellan 3,8 och 7,4 och medianvärdet ligger på 5,3 barn per förskolelärare. Det finns inte något tydligt mönster mellan antal barn per förskolelärare och besöksfrekvens i naturen. Den förskolan som endast besöker naturen en gång per månad har 5,3 barn per förskolelärare, det vill säga värdet för både median och medeltal totalt sett.

Triangelarna och kvadraterna i figur 4 (se nedan) utgör de tillfrågade förskolorna. Besöksfrekvensen är angiven i antal vardagar per månad. De förskolor som besöker naturen varje dag har därmed en besöksfrekvens på 20 dagar per månad (vardagar per månad).



**Figur 4.** Jämförelse; Antal barn per anställd och besöksfrekvens i naturen. Ofyllda trianglar =(v), Fyllda kvadrater=(n).

Resultatet tyder på att besöksfrekvensen ej har någon tydlig koppling till antalet anställda, till motsats vad många i personalen själva hävdar. Förskolorna med flest respektive minst antal barn per anställd besöker båda naturen en dag i veckan.

### 3.5.2. Schemalagda rutiner och brist på tid

Många uttryckte att man lätt kan fastna i dagliga schemalagda rutiner och på så sätt begränsa utrymmet för uteverksamhet. Rent schemamässigt kan det vara svårt att få tiden att räcka till. Det är svårt att komma ut så mycket som många skulle önska. Flera förskolelärare känner att naturen är viktig, men att det även finns andra viktiga moment som det måste avsättas tid för på förskolan.

### 3.5.3. Vägen till och från skogen

Vägen till och från naturen är ofta trafikerad. En genomgående röst i samtliga intervjuer är att säkerheten alltid måste prioriteras. Nedan följer ett par kommentarer från förskolor:

*"Med små barn är det svårt att röra sig längre sträckor eftersom de flesta sitter i vagnar som någon måste dra. Vi har beslutat att barnen inte ska behöva åka vagn, utan istället promenerar vi en kortare bit med de yngsta barnen."*

*"När vi väl är på bussen går det bra. Det är just momenten när vi ska till och från busshållplatsen och på och av bussen som är kritiska."*

### 3.5.4. Brister hos personalen

Förskoleverksamheten är oerhört sårbar vad det gäller tillgången på personal. Som en förskolelärare berättade är det ofta svårt att få tag på vikarie då någon fast anställd är borta, och kommer det någon vikarie är denna ofta utbildad eller ovan.

*"Ofta kan det tyvärr kännas som att få ett extra barn till förskolan när vikarien kommer."*

Andra brister, framför allt hos den fasta personalen, kan vara bristande intresse och förståelse för verksamheten eller brister ur utbildningssynpunkt:

*"Om personalen inte har erfarenheten eller saknar utbildning kan det vara svårt att få alla att jobba mot samma mål."*

### 3.5.5. Övriga hinder

En majoritet av yngre barn i åldrarna 1-3 gör att det försvårar för en del förskolor att ta sig ut. Fler yngre barn innebär fler vagnar som ska dras, vilket ökar behovet av händer som kan dra vagnarna. Dåligt väder gör det mer komplicerat att ta sig ut och barnen bör ha ordentlig utrustning.

*"Det behövs egentligen inte så mycket extra utrustning, men det är viktigt att barnen har en funktionell utrustning så att de inte fryser eller blir blöta när vi är ute. Det kräver ett gott samarbete mellan personal och föräldrar."*

## 3.6. Förskolornas drömmiljö i naturen

Vid frågan om önskvärd drömmiljö för förskoleverksamheten visade det sig ofta att avståndet, dvs närheten till naturen är viktigare än hur naturmiljön är utformad:

*"Det spelar inte så stor roll hur naturen ser ut, det är närheten till den som är det viktigaste."*

### 3.6.1. Variation i landskapet

Flertalet av intervjupersonerna önskar tydligt en variationsrik natur. I en tänkt drömmiljö råder det enligt dem en stor variation i naturens utformning. Kuperad mark, vattendrag, buskar och träd är de mest önskvärda innehållen.

Det finns en stor spridning mellan de intervjuade om vad som upplevs vara en passande miljö. Allt ifrån murriga skogar där barnen kan gömma sig under trädgrenar till öppna gräsplaner där barnen kan springa fritt. Önskvärt är att det finns löst ris till kojbygge, buskage att krypa in och gömma sig i samt stubbar och stenar att klättra på. En populär lekplats i naturen är omkullfallna gamla träd. Barnen kan låtsas att trädet är ett skepp på havet, en farlig drake, ett hus eller något helt annat.



Bild 1. I Ur och Skur förskolan Utsikten, Göteborg 2001

### 3.6.2. Träd

Träd av olika slag är önskvärda i drömmiljön. Främst är det gammal skog med höga, tjocka stammar och stora lövkronor som lockar. Klätterträd är spännande lekredskap där barnen får träna motorik och styrka för att ta sig fram. Genom intervjuerna kom det fram att både barn och lärare var speciellt förtjusta i dessa:

*"Gammal skog är rolig, framför allt kan man hitta fina klätterträd där."*

*"Vi tycker om naturliga klätterträd. Det ska inte vara vanliga klätterställningar, utan riktiga träd."*

Klätterträden bör enligt intervjupersonerna vara gamla med låga grenar för att upplevas som inbjudande. Även rotvältor är populära eftersom de kan utnyttjas som klätterträd, framför allt av de yngre barnen som inte ännu behärskar konsten att klättra i stående träd. En granskog i närheten av förskolan är enligt en intervjuperson önskvärd av två anledningar: Dels på grund av att barnen gärna kryper in för att vara i fred en stund under granens täta grenverk. Men även på

grund av att granskogen för med sig myror. Myror är tacksamma studieobjekt för förskolebarn.

*”Vi saknar granarna, speciellt eftersom vi inte heller har några myror här då.”*

### 3.6.3. Kuperad mark

Flera av de intervjuade menade att ett böljande landskap inbjuder barnen till lek och framför allt till att springa. Branta backar är spännande att rulla nerför, medan sluttande bergssidor är utmanade att klättra upp för. I en kuperad miljö får barnen tillfälle att öva sin balans, sin styrka och sin koordinationsförmåga.

**Tabell 3.** Innehåll i en tänkt drömmiljö. Av 15 förskolor önskar sju stycken ha varierande miljö och kuperad mark i sin drömmiljö.

Varierande miljö	7
Kuperad mark	7
Vattendrag	6
Buskar	5
Gammal skog	5
Klätterträd	5
Rotvältor	5
Barrskog	3
Lövskog	3
Granskog	3
Stubbar	3
Berg	2
Fria gröna ytor	2
Löst material	2
Småkryp	2
Stenar och klippor	2
Ängar	1
Blommor	1
Lekplats	1
Mossa	1
Myrstackar	1
"Små rum"	1
Sumpiga områden	1
Vilda djur	1

### 3.6.4. Vatten och buskage

Vatten kom under intervjuerna ofta upp som ett exempel på en ingrediens i en tänkt drömmiljö. Vatten bidrar på många sätt till lek. Men större vattenområden avskräcker förskolelärarna. Helst ska det vara vattendrag där barnen kan häva efter småkryp och tälja barkbåtar för att prova om de flyter och så vidare. En förskolelärare berättade hur hon och barnen brukar gå till en bro över en å i staden:

*”Barnen trivs med att låta sig fascineras av vattnets framfart. De slänger i pinnar och löv från brokanten och ser hur de flyter ner längs ån på vattenytan.”*

Ett buskage skapar en minimiljö för barnen där de kan gömma sig och leka ostört, omslutna och skyddade av buskarna. Förskolelärarna har kontroll på var barnen

är, men barnen uppfattar ofta själva att de är på egen hand. I ett busklandskap där barnen leker mer frekvent, bildas det lätt gångar mellan rötter och stammar. Enligt en förskolelärare gör det att barnen känner sig mer hemma och buskarna blir en del av deras egna, privata minivärld.

### *3.6.5. Behov av bättre gårdar/tomter*

På förskolorna finns det ett behov av bättre utformade gårdar/tomter. Många av gårdarna är idag platta med en sandlåda, en klätterställning och en fläck gräsmatta. Av intervjupersonerna var det flera som önskade gårdar med mer variation, precis som i naturen i övrigt.



**Bild 2.** Lekande barn vid Vanadislundens förskola, Stockholm 2001



## 4. Diskussion och slutsatser

Syftet med examensarbetet har, som tidigare beskrivits, varit att ta reda på faktorer som påverkar förskolors besöksfrekvens i naturen, samt att göra en jämförelse mellan "vanliga" förskolor och I Ur och Skurförskolor vad det gäller deras inställning och rutiner kring besök i naturen. Under de första intervjuerna var det en konst att sitta tyst och vänta in svar från den intervjuade. I början tog ivern över för att få svar på de återstående frågorna. Efter hand upptäckte jag att de intervjuade ofta hade mer att tillägga om jag bara gav dem tiden. Även konsten att i början hålla sig till konkret fakta för att senare ramla in på mer abstrakta och filosofiska aspekter, förstod jag bättre efter hand.

### 4.1. Naturen gör barn lugnare

Som resultat visar varierar inställningen till att vistas i naturen mellan förskolorna. Vad som nämndes ofta var den så kallade fria leken, då barnen leker helt på egen hand, utan styrning från lärare. Vissa ansåg att denna typ av lek är bra och att lärarna inte bör blanda sig i leken. Andra ansåg att den fria leken endast leder till lärande och utveckling om lärarna är med och kan styra. Det är en balanskonst att som lärare styra leken utan att störa leken.



*Bild 3. Lekande barn, Göteborg 2001.*

Resultaten av att vistas i naturen är entydiga. Det kom under intervjuerna inte fram någon negativ respons på hur barnen påverkas av vistelser utomhus. Det vittnar om hur viktig denna del ändå är i verksamheten. I Figur 1 (sid. 15) kan man läsa att bland annat bättre lek, färre konflikter, lugnare barn och ökad gemenskap är effekter som kommer av att vistas utomhus. Dessa beteenden verkar hänga tätt samman och det kan tänkas att bättre lek är ett resultat av färre konflikter och lugnare barn. Men det kan på samma sätt vara den förbättrade leken som ger färre konflikter och lugnare barn. Det verkar rimligt att barnen påverkas på detta sätt på grund av att naturen i sig är en lugn miljö.

## 4.2. Personalens inställning påverkar verksamheten

I intervjuerna hävdas bristen på personal som det största hindret till att inte vistas mer i naturen, vilket motsägs av jämförelsen mellan antal barn per vuxen och besöksfrekvensen (Se fig. 3 s. 18 samt fig. 4 s. 19). Vad beror det då på att barnen inte kommer ut i naturen mer än vad de gör idag? Personalens egen inställning till vistelser i naturen är, om inte helt så i alla fall till stor del, avgörande. Finns det ett intresse för natur bland lärarna kommer barnen ut mer i naturen. Det har varit svårt att jämföra exakt hur ofta och hur länge utebesöken inträffar eftersom det varierar till stor del även inom en och samma förskola. Dessutom kan svar på frågor som denna vara svåra att tolka. Det kan hända att svaret stämmer mer överens med önsketänkande än verklighet i en del fall. Att man uppger hur ofta man skulle vilja vara ute snarare än vad som egentligen är fallet.

I figur 3 (s. 18) kan man se att naturförskolorna och de "vanliga" förskolorna angav olika orsaker till varför besök i naturen uteblir. Det gavs inga förslag från intervjuarens sida på vad orsakerna skulle kunna grunda sig i, utan intervjupersonerna svarade efter egna iakttagelser och erfarenheter. Av de "vanliga" förskolorna svarade samtliga tio att *personalbristen* är ett stort hinder. Tre av dessa svarade även att *vanans makt* är ett bromsande fenomen, medan en angav *prestationskrav hos personalen*. Dessa tre hinder kan kopplas till faktorer såsom trötthet, oförmåga, maktlöshet m.m., d.v.s. problem av organisatorisk karaktär. De naturinriktade förskolorna angav bl.a. *brist på utbildad personal*, *avståndet till skogen*, *utrustning* och *oenighet om verksamhetens mål* som bromsklossar. Här var det orsaker av mer detaljerad karaktär, som ligger på en annan nivå i verksamheten än frågor som personalbrist och problem med fasta rutiner.

En iakttagelse under besöken hos de olika förskolorna var att miljön i naturförskolorna utstrålade mer positivism än de "vanliga" förskolorna. Lärarna var mer medvetna, de hade tydliga mål och idéer med sin verksamhet och de verkade framför allt trivas med sina jobb. Många lärare på de "vanliga" förskolorna verkade mycket trötta. De såg ofta problem istället för möjligheter med att vistas utomhus och var ängsliga för fler neddragningar inom verksamheten. Detta gällde i främst de kommunala förskolorna.

## 4.3. Faktorer som utgör hinder för naturbesök

I följande sektion diskuteras det kring ett antal av de hinder som presenterades i resultatet. I slutet av delkapitlet finns ett diagram som pekar på möjliga kopplingar mellan välmående och besök i naturen.

### 4.3.1. Naturvistelser konkurrerar med andra aktiviteter

Många lärare verkade vara stolta när de kunde presentera allt de hunnit med under årets gång. Det ligger stort fokus på att vara duktig, att prestera ett bra mätbart resultat som sedan kan presenteras för föräldrarna. Flertalet av de lärare som var stolta över förskolans resultat kände sig samtidigt stressade över allt som ska hinnas med. Det kommer påtryckningar från kommun, föräldrar och även trender om vad som bör prioriteras i verksamheten. En lärare kände stark

prestationsångest över sitt arbete. Hon mädde dåligt över att behöva stressa barnen igenom olika moment för att kunna gå vidare och för att visa upp hur mycket barnen hade gjort. Utevistelser är således bara en av de många aktiviteter som konkurrerar om den dyrbara tiden i förskolan. Att se på utevistelser som "ytterligare en aktivitet" är inte nödvändigt. Det finns en mängd aktiviteter av pedagogisk karaktär som kan vävas in i besöken i naturen. Många förskolor visar goda exempel på detta. Det handlar till stor del om positiv inställning till naturen. Men kunskapen om hur man som förskolelärare ska gå till väga för att lyckas väva in pedagogiska moment i utebesöken är minst lika viktig.

#### *4.3.2. Säkerheten framför allt*

Säkerhetsaspekten måste alltid prioriteras vilket leder till att naturbesöken ibland uteblir då det inte finns tillräckligt med personal. Detta kan vara svårt att genomföra om förskolan ligger där det är långt avstånd till grönområden. Då är vagn förmodligen det enda vettiga alternativet, men det leder också till ett större behov av personal. Väl på plats i naturen tycks inte personalbehovet vara större än hemma på förskolan. Förskolelärarna uppgav att i takt med att gruppernas storlek ökar minskar det samtidigt på personalstyrkan, vilket strider mot läroplanen.

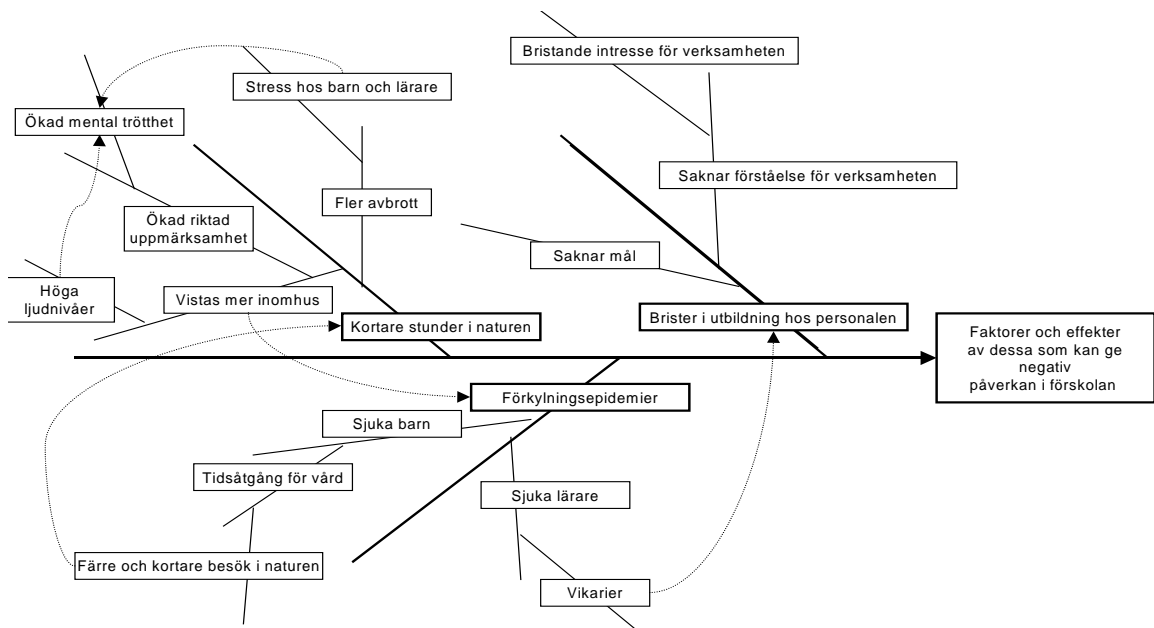
#### *4.3.3. Övriga hinder*

Problem kan uppstå om personalen i arbetslaget inte har möjlighet att få den fortbildning som är önskvärd. Att satsa på högt utbildad personal gör det tuffare för förskolan ekonomiskt sett, men chanserna att skapa en bättre verksamhet ökar.

Ingen av de förskolor jag besökte uttryckte att de led av stadens pågående expansion. Det kan grunda sig i att de intervjuade förskolornas placering i huvudsak låg i områden som inte ligger i farozonen för ny bebyggelse, dvs äldre innerstadsområden. Det kan bero på att flertalet av de intervjuade förskolorna saknar grönområden i anslutning till verksamheten och det är buss eller promenader som gäller för att ta sig ut i naturen.

#### *4.3.4. Potentiella kopplingar mellan välmående och vistelser i naturen*

Figur 5 på nästa sida visar ett antal faktorer som påverkar förskolelärarnas hälsa och välmående med koppling till naturbesök. Samtliga faktorer kom vid olika tillfällen fram genom intervjuerna. Genom att faktorerna i stor utsträckning påverkar varandra finns det uppenbara samband mellan dem. Pilarna i figuren pekar på några av dessa. Bilden är inte komplett, men finns där för att ge en idé om var problematiken kan ligga.



**Figur 5.** Fiskbensdiagram över ett antal hypotetiska kedjereaktioner i en förskola. Författarens egen komposition.

#### 4.4. Variationer i den tänkta drömmiljön

Ett syfte med intervjuundersökningen var att få fram en bild av hur en önskad drömmiljö ser ut för förskolan med avseende på:

- *Avstånd*
- *Terräng*
- *Vegetationens utseende*

*Avståndet* har en viktig betydelse, trots att vissa förskolor inte ser avståndet som ett problem. Skillnaden kan vara att barn på förskolor som saknar driftiga och naturintresserade förskolelärare skulle vistas mer i naturen om den låg närmre till hands. Ett fåtal intervjupersoner menade att det spelar mindre roll om förskolan har närhet till naturen eller ej, eftersom barn är duktiga på att anpassa sig till den rådande miljön. Det stämmer att barn är duktiga på att anpassa sig, men strävan bör ändå vara att kunna erbjuda förskolan goda förutsättningar för utevistelser. Det tar emot att påstå att barn inte tar skada av vissa miljöer bara för att de har förmågan att anpassa sig – eller förmågan att dölja hur de verkligen mår.

Vad det gäller *terrängen* och *vegetationen* är, som nämnts i resultatet, en stor variation i landskapet viktig. Kan en bättre utformad utemiljö locka ut förskolorna mer frekvent? Enligt intervjupersonerna är det tveksamt eftersom orsaken till att inte vara ute mer grundar sig i andra problem än hur naturen är utformad. Det kan tänkas att en miljö och vegetation anpassad speciellt för barn kan locka förskolor att resa mer långväga. Vid planering för rekreation i tätort är det lämpligt att ta hänsyn till just barnens behov och att planera för upplevelser. För att förklara en drömmiljö krävs det fantasi och ett visst intresse för natur. Det visades tydligt under intervjuerna där vissa lärare kunde förklara ett helt drömlandskap, medan andra endast nämnde en eller ett fåtal saker som bör ingå i en drömmiljö.

## 5. Avslutande kommentarer

Att vistas i naturen behöver inte nödvändigtvis utestänga andra moment som ingår i läroplanen. Det finns förskolor som lyckas väva in inslag av matematik, språk, naturkunskap och historia under naturbesöken. Men efter att ha besökt dessa femton förskolor kan man fundera på om de dagliga rutinerna verkligen behöver vara så hårt pressade i förskolan. Behöver schemat vara så fast att det hindrar verksamheten från att vara flexibel? I så fall kommer frågan om det är rutinerna som är målet med verksamheten? Det behöver definitivt göras mer utrymme för flexibilitet i förskolan så att barnen får möjlighet att göra fler aktiviteter utomhus. Kan föräldrarna tänka sig att hämta eller lämna barnen närmre skogen de dagar det är dags för utflykt? Vilka åtgärder är rimliga för att barnen ska få ta del av naturen regelbundet? Diskussionen behöver föras mellan föräldrar, lärare och kommun.

Målet behöver inte vara att spendera x antal timmar utomhus i veckan. Målet bör istället vara att använda naturen lika mycket som ett hjälpmedel som ett läromedel i förskolan och utnyttja alla de fantastiska möjligheter som erbjuds där. Att kunna ge vår unga befolkning möjligheten att uppleva, nyttja och lära av naturen.

## Referenser

### *Litteraturlista*

- Ekman A., Grahn, P., Lindblad, B., Mårtensson, F. och Nilsson, P. 1997. *Ute på dagis*. Hur använder barn daghemsvården?. Stad och Land nr 145/1997. Alnarp.
- Falck, J. och Rydberg, D. 1999. *Vår skog runt knuten*. Gröna Fakta 7/1999
- Falck, J. och Rydberg, D. 2001. *Skogen i vår vardagsmiljö*. Miljöforskning 2/2001
- Grahn, P. och Berggren-Bärring, A-M. 1995. *Grönstrukturens betydelse för användningen*. Rapport 1995:3, Sveriges Lantbruksuniversitet, Institutionen för landskapsplanering.
- Grahn, Patrik. 1992. *Om parkers betydelse*. Stad och Land, nr 93/1991. Alnarp.
- Grahn, Patrik. 1992. *Människors behov av parker - amerikansk forskning idag*. Stad och Land nr 107/1992. Alnarp.
- Hörnsten, Lisa. 2000. *Outdoor Recreation in Swedish Forests – Implications for Society and Forestry*. Acta Universitatis agriculturae Sueciae. Silvestria.169
- Kvale, Steinar. 1997. *Den kvalitativa forskningsintervjun*. Lund: Studentlitteratur.
- Sorte, Gunnar. 1994. *Den moderna människan och skogen*. Skog & Forskning Nr 1/9
- Sorte, G., Grahn, J. och Grahn, P. *Framtidens Parker!* Dokumentation från symposiet Parker för Framtiden. Stad och Land nr 91/1991. Alnarp.
- Kaplan, S. och Arbor, A. 1991. *Parker för framtiden: Ett psykologiskt perspektiv*. Department of Psychology, University of Michigan, USA.

### *Internet*

[www.frilufts.se](http://www.frilufts.se), Datum: 011004

[www.reggioemilia.se](http://www.reggioemilia.se) , Datum: 020111

# *BILAGOR*

## **Bilaga 1**

### **Intervjuade förskolor**

Stockholm:	Kejsarkronans förskola Vanadislundens förskola Galaxensförskolor: Orion avdelning Solen
Lidingö:	I Ur och Skur Utsikten Björklövet Rudboda
Linköping:	Utelek i Ur och Skur Björnligan Växthuset
Umeå:	I Ur och Skur förskolan Sanda Sandbackens förskola Mården
Göteborg:	I Ur och Skur förskolan Utsikten Doktor Hålénsgatas Förskola Färgaregatans Förskola

## Bilaga 2

### *Intervjufrågor*

- Hur många barn går på förskola x?
- Hur många är anställda på förskola x?
- I vilken regi drivs förskola x?
- Har ni valt förskolans placering/läge med tanke på omgivningen?
- Vad har ni i så fall tagit hänsyn till för faktorer?

### *INRIKTNING*

- Har ni någon särskilt inriktning / pedagogik vid förskola x?
- Hur yttrar sig den?

### *BESÖK I NATUREN*

- Händer det att ni besöker naturen med barnen?
- Vilka områden besöker ni då? (peka på karta)
- Beskriv besöken i de olika områdena (vad gör de, hur ofta är de där, hur länge är de där, vilka kvaliteter har områdena (bra- och dåliga kvaliteter i områdena))
- Hur vill ni att naturen ska se ut? (gärna förbättringar av de olika områden som har diskuterats)
- Besöker ert dagis skogen oftare än andra dagis i närheten?
- Hur många vuxna (antal barn per vuxen) följer med vid skogsbesöken?

### *PERSONALENS VILJA*

- Är vistelser i naturen personligen viktiga för er (personalen) privat och professionellt?

### *EFFEKTER AV BESÖKEN*

- Hur upplever ni att barnen påverkas av naturbesöken? Tillfredsställelse, stresshämmande, kreativitetsstimulerande, lycka, ångest, rädsla, känsla av vilshenhet?
- Vad har besöken för karaktär? Lek och/eller undervisning? Styrd eller fri lek?
- Tar barnen egna initiativ till lek? Mer eller mindre än på hemmaplan?

### *DRÖMMILJÖ*

- Beskriv några specifika drömmiljöer för er dagisverksamhet.
- Kan en skogsmiljö vara en drömmiljö? (Hjälpord i beskrivningen: träd, buskar, sten, ris, gläntor, vatten, platt/kuperad)?
- Kan ett fält vara en drömmiljö?
- Kan en vattenmiljö vara en drömmiljö?



## Bilaga 2

### *HINDER*

- Skulle ni vilja besöka naturen oftare?
- Varför blir det inte av?
  
- Skulle ni besöka skogen oftare om:
  - Skogen låg närmre förskolan?
  - Skogen var mer lättillgänglig (kommunikationer, gångvägar etc.)?
  - Ni hade mer personal?
  
- Skogen var utformad på ett annorlunda sätt:
  - *Rymd*: Öppen med rymd, stora träd, naturliga lekplatser
  - *Plan*: Stor öppen plan - gräsmatta omgiven av träd
  - *Vild*: Stora stenblock, små vattendrag, gamla vresiga träd
  - *Artrik*: Rik på svamp, bär, fåglar, insekter, vilda djur eller spår av dem
  - *Rofylld*: Tystnad, stillsamhet, väl skyddad från staden