

FÖRORD

Detta arbete är ett examensarbete inom ramen för skogsvetarutbildningens skogshushållningsinriktning, Sveriges lantbruksuniversitet i Alnarp. Omfattningen är 20 poäng. Arbetet utfördes på förslag från Södra Skogs Karl Sandstedt.

Jag vill tacka Karl Sandstedt som gav mig idén till detta examensarbete och min handledare Ola Sallnäs som alltid ställt upp och givit mig nya infallsvinklar. Detta trots att tiden mellan telefonsamtalen har varit väldigt lång.

Ett stort tack till de inspektorer som med stort intresse och engagemang hjälpte mig med det jag behövde. Likaså till alla de 51 skogsägare som tog sig tid att svara på alla mina frågor.

Slutligen en stor kram till Jan som så tålmodigt har inväntat det slutliga resultatet.

Innehållsförteckning

1 INLEDNING	7
1.2 SYFTE.....	7
2 MATERIAL OCH METODER	7
2.1 TELEFONINTERVJUERNAS UPPLÄGGNING	8
2.1.1 Urval.....	8
2.1.2 Frågorna.....	8
2.2 TELEFONINTERVJUERNAS GENOMFÖRANDE	8
2.2.1 Intervjuerna	8
2.2.2 Svarsfrekvens	8
2.2.3 Svartsbortfall	9
2.3 REDOVISNING AV TELEFONINTERVJUERNA.....	9
2.3.1 Variabeln ålder.....	9
2.3.2 Variabeln boende.....	9
2.3.3 Variabeln yrke	10
2.3.4 Variabeln självverksamhet	10
2.4 MÖTENA MED INSPEKTORERNA	10
2.4.1 Upplägg	10
2.4.2 Genomförande	10
2.4.3 Samtalen med inspektorerna	10
2.5 ALLMÄN BESKRIVNING AV DEN UNDERSÖKTA GRUPPEN SKOGSÄGARE	11
3 RESULTAT OCH SLUTSATSER AV INTERVJUUNDERSÖKNINGEN	12
3.1 SÄTT SOM SKOGSÄGARNA FÅR INFORMATION OM SKOGSBRUK I DAGSLÄGET	12
3.1.1 Variabeln ålder.....	12
3.1.2 Variabeln boende.....	13
3.1.3 Variabeln yrke	14
3.1.4 Variabeln självverksamhet	15
3.1.5 Slutsatser	16
3.2 SÄTT SOM SKOGSÄGARNA FÖREDRAR ATT FÅ INFORMATION OM SKOGSBRUK.....	16
3.2.1 Variabeln ålder.....	17
3.2.2 Variabeln boende.....	18
3.2.3 Variabeln yrke	18
3.2.4 Variabeln självverksamhet	19
3.2.5 Slutsatser	20
3.3 SKOGSÄGARNAS KONTAKTER	20
3.3.1 Variabeln ålder.....	21
3.3.2 Variabeln boende.....	21
3.3.3 Variabeln yrke	22
3.3.4 Variabeln självverksamhet	23

3.3.5	<i>Slutsatser</i>	23
3.4	SKOGSÄGARNAS KONTAKTFREKVENNS MED SKOGLIGA TJÄNSTEMÄN	24
3.4.1	<i>Variabeln ålder</i>	24
3.4.2	<i>Variabeln boende</i>	24
3.4.3	<i>Variabeln yrke</i>	25
3.4.5	<i>Slutsatser</i>	27
3.5	DEN SOM TAR INITIATIV TILL KONTAKT	28
3.5.1	<i>Variabeln ålder</i>	28
3.5.2	<i>Variabeln boende</i>	28
3.5.3	<i>Variabeln yrke</i>	29
3.5.4	<i>Variabeln självverksamhet</i>	30
3.5.5	<i>Slutsatser</i>	30
3.6	KONTAKTSÄTT SOM SKOGSÄGAREN ANVÄNDER SIG AV	30
3.7	KONTAKTSÄTT SOM SKOGSÄGARNA FÖREDRAR ATT BLI KONTAKTADE PÅ	31
4	INSPEKTORERNAS INFORMATIONS- OCH KONTAKTARBETE	32
4.1	<i>Sätt som inspektorerna använder sig av för att sprida information</i>	32
4.2	<i>Kontaktsätt som inspektorerna använder sig av</i>	32
4.3	<i>Initiativ till kontakt</i>	32
4.4	<i>Sätt att etablera nya kontakter</i>	33
4.5	<i>Information om skogsägaren som inspektorn besitter vid första mötet</i>	33
4.6	<i>Inspektorernas uppträdande vid kontakter med skogsägare</i>	33
5	JÄMFÖRELSE MELLAN SKOGSÄGARNA OCH INSPEKTORERNA	34
5.1	<i>Informationssätten</i>	34
5.2	<i>Kontaktsätten</i>	34
6	DISKUSSION	35
7	REFERENSER	37
8	BILAGA	38
8.1	TELEFONINTERVJUN	38

Sammanfattning

Syftet med detta arbete har varit att ge en bild av de privata skogsägarnas kontakter och informationsvägar med skogliga organisationer och tjänstemän. Dessutom indelades den undersökta gruppen i mindre grupper utifrån identifierbara variabler för att undersöka om undergrupperna ser olika på kontakter och informationssätt med skogliga organisationer och tjänstemän. Det gjordes även en undersökning av några av Södras skogsinspektors informations- och kontaktarbete. I slutändan var målet att se om inspektorererna motsvarade skogsägarnas preferenser gällande informations- och kontaktsätt.

En enkätstudie per telefon med skogsägare och intervjuer med ett antal inspektorer på Södra, region Syd genomfördes. Enkäten innefattade slutligen 51 enskilda skogsägare av urvalet som var 120 stycken. Urvalsgruppen delades in i tre åldersgrupper; <36 år, 36-65 år och >65 år. Medelåldern i den undersökta gruppen var 50 år och 20 procent var kvinnor. Den undersökta gruppen delades sedan efter variablerna boende, yrke samt självverksamhet. Dessa variabler valdes då målet med studien var att den skulle kunna användas praktiskt. Fem inspektorer på tre olika skogsbruksområden intervjuades.

Skogsägarna får till största delen information om skogsbruk skriftligen genom tidningar och facklitteratur och det är detta sätt de föredrar framför andra. Personliga kontakter ligger också högt upp på listan över prefererade informationssätt. Nästan varannan skogsägare har kontakt med någon inom skogsägarrörelsen och var tredje har kontakt med Skogsvårdsstyrelsen. En fjärdedel uppger att de har kontakt med skogliga tjänstemän 1-2 gånger per år och nästan lika många har kontakt mer än 7 gånger per år medan 27 procent aldrig har kontakt. I hälften av fallen är det skogsägaren själv som tar initiativet till kontakten och då gör de det via telefon. Då den skogliga tjänstemannen ska kontakta skogsägaren bör de också använda sig av telefonen. Slutsatsen drogs att det krävs mer forskning inom området för att man ska kunna säga att skogsägarnas önskemål beträffande kontakt- och informationssätt skiljer sig beroende på vem skogsägaren är. Vissa tendenser redovisades dock.

Inspektorererna använder sig av flera olika sätt för att sprida information. De skickar ut ett informationsblad med jämna mellanrum och de anordnar skogsdagar och skogskvällar. Personliga möten med skogsägare är viktiga informationstillfällen och studieresor organiseras då och då. Telefonen är det viktigaste instrumentet man använder sig av för att kontakta skogsägare men man ser det personliga mötet som den viktigaste kontakten.

Södras inspektorer svarar i det stora hela upp mot vad skogsägarna vill ha när det gäller kontakter och information. Slutsatsen drogs att de måste vara lyhörda och följa med i utvecklingen när skogsägargruppen förändras och kommer med nya krav.

1 Inledning

Fram till 1960-talets slut betraktades enskilda skogsägare som en relativt homogen grupp där de flesta var lantbrukare (Törnqvist, 1995). Vidare skriver Törnqvist att denna grupp kom att minska och skogsägargruppen blev alltmer heterogen. Idag ökar andelen kvinnliga skogsägare samt flerägande blir allt mer vanligt. Det ställs höga krav på de skogliga aktörer som arbetar med skogsägargruppen. Det går inte längre att fortsätta arbeta som man alltid har gjort då det dyker upp ”nya” skogsägare med helt nya behov och förväntningar.

Telefon, brev, Internet, personliga möten, skogs dagar, studiecirklar, tidningar, TV/radio etc. är exempel på kontakt- och informationsvägar som de skogliga tjänstemännen använder sig av men att välja rätt väg i kontakten med skogsägarna är inte alltid självklart. Indelningar av skogsägargruppen har gjorts i flera undersökningar men aldrig med utgångspunkt på vad skogsägaren har för preferenser angående kontakter och informationssätt. De undersökningar som jag studerat har inriktat sig mer på skogsfastigheten än på skogsägaren som person. Lönnstedt (1985) och Eriksson (1990) indelar skogsägarna efter avverkningsintensitet och har de två stora grupperna lantgårdar och skogsgårdar som utgångspunkt.

Jag har i denna undersökning bestämt mig för att titta på identifierbara variabler d v s den information som kommer fram i undersökningen ska kunna användas praktiskt av Södras skoginspektorer. Variablerna ska vara möjliga att läsa sig till i ett register eller komma fram vid kontakt med skogsägaren. De variabler jag indelar skogsägargruppen i är: ålder, boende, yrke samt självverksamhetsgrad. I begreppet självverksamhet ingår även planering och bokföring och innefattar inte bara praktiskt arbete i skogen.

1.2 Syfte

Syftet med detta arbete är att belysa privata skogsägars kontakter och informationsvägar med skogliga organisationer och tjänstemän.

Syftet är också att kartlägga några av Södras inspektorers kontakt- och informationsarbete för att i slutändan göra en analys på om man svarar upp mot vad skogsägarna vill ha.

2 Material och metoder

Studien baseras på telefonintervjuer riktade till privata skogsägare inom Södra, region Syds verksamhetsområde samt personliga möten och intervjuer med ett antal av region Syds inspektorer. Frågor har ställts beträffande informations- och kontaktsätt skogsägare och skogstjänstemän/skogsorganisationer emellan.

Fotnot: Detta arbete utfördes innan Södra Skogs omorganisation 2002 varpå region Syds verksamhetsområde inte är detsamma i denna undersökning som det är idag.

2.1 Telefonintervjuernas uppläggning

2.1.1 Urval

Undersökningen är baserad på telefonintervjuer med privata skogsägare. Då arbetet utfördes på uppdrag av SÖDRA skog, region syd, riktade sig undersökningen till skogsägare inom deras verksamhetsområde. Verksamhetsområdet innefattar Skåne, västra Blekinge och området kring Älmhult och Markaryd i Småland. Totalt valdes slumpmässigt 120 personer ut indelade i tre stycken åldersgrupper och varje grupp i sin tur i fem stycken arealklasser för att inte få en överrepresentation av små fastigheter. Första gruppen var de som var under 36 år, andra de som var mellan 36-65 år och tredje gruppen de som var över 65 år. Arealklasserna var 10-25 ha, 26-50 ha, 51- 100 ha, 101- 200 ha och >200 ha. Urvalet gjordes bland samtliga skogsfastigheter inom området större än 10 ha som ägdes av privata skogsägare. Målet var att telefonintervjua 60 personer. Namnen på skogsägarna kommer från Skogsstyrelsens register i Jönköping.

2.1.2 Frågorna

Tidigare undersökningar med syfte att kartlägga skogsägars åsikter och preferenser - t.ex. Holmström (1997), Södras medlemsundersökning (2001) och Meddelande 2 från Skogsstyrelsen (1998)- användes som hjälp vid utformningen av frågorna vidare studerades Wärneryd (1986). Flervalsoalternativ till varje fråga valdes för att underlätta analys och spara tid vid intervjutillfället. Flera frågor hade öppna alternativ där annat än de förvalda alternativen kunde fyllas i. Hela frågeformuläret lades in i en databas så att svaren direkt kunde föras in i datorn vid intervjutillfällena. Frågorna berörde på vilka sätt skogsägaren får information om skogsbruk i dagsläget och på vilka sätt de föredrar att få information. Vidare frågades det om vilka kontakter man har med skogsorganisationer och tjänstemän, hur ofta man har kontakt och på vilket sätt man tar kontakt och blir kontaktad på. Frågor ställdes också om vilka kontaktsätt man föredrar och specifika frågor ställdes om personliga möten med skogstjänstemän. Frågeformuläret innehöll även allmänna frågor om skogsägaren och fastigheten, allt för att ge en bild av vem respektive skogsägare var. Frågorna korrigerades efter synpunkter från handledare och testades informellt på privata skogsägare inom författarens familj- och vänkrets.

2.2 Telefonintervjuernas genomförande

2.2.1 Intervjuerna

Av 120 stycken namn indelade i tre grupper var målet att tala med 60 personer. Detta gav att 20 personer inom varje grupp skulle nås. Då varje grupp var indelad i fem arealklasser var målet att ringa fyra personer inom varje klass. Detta mål frångicks då bortfallet blev för stort inom gruppen. Målet att nå 20 personer inom varje åldersgrupp gick före det ovan nämnda målet.

2.2.2 Svarsfrekvens

Av 120 namn var det totalt 51 personer som intervjuades. I gruppen < 36 år intervjuades 19 stycken, i gruppen 36-65 år 18 stycken och i den äldre gruppen 14 stycken. Dessa grupper kommer framöver i texten benämnas grupp 1, grupp 2 och grupp 3.

2.2.3 Svartsbortfall

Från målet att nå 60 personer blev det ett bortfall på nio stycken. Dessa nio personer kan inte beskrivas närmare då fler än 60 skogsägare nåddes men föll bort av olika anledningar, se tabell 1. Totalt nåddes 75 skogsägare. De resterande 45 kunde inte nås pga. att telefonnummer inte hittades eller att de inte svarade efter ett flertal försök vid olika tidpunkter. Bortfallet varierar inom de tre åldersgrupperna. Det största bortfallet ligger i grupp 3. Anledningen till detta kan möjligen vara att telefonnummer till dem saknades i större utsträckning än i de andra två grupperna. Detta borde kunna förklaras med att åldern är hög på dessa skogsägare och det är möjligt att de antingen har avlidit eller flyttat från fastigheten.

Medelålder och fastighetsstorlek skiljer sig inte nämnvärt i bortfallsgrupperna i jämförelse med de undersökta grupperna men könsfördelningen skiljer sig. I de undersökta grupperna är kvinnor underrepresenterade i jämförelse med bortfallsgrupperna. Vid närmare titt på de personer jag nått men som avböjde av olika anledningar är det i alla tre grupper lika många män som kvinnor som inte har svarat. Att kvinnorna var svårare att nå är inte lätt att förklara men en anledning vid de tillfällen telefonnummer inte återfanns kan ju vara att det ofta är mannen som står i telefonkatalogen om kvinnan är gift eller sambo. Likaså att kvinnan tar mannens efternamn vid giftermål.

Grupp	<36 år	36-65 år	>65 år
Avsaknad av telefonnummer	12	10	15
Inget svar	2	3	3
Passiv skogsägare	3	3	3
Ej skogsägare längre	1	2	2
Bortrest, upptagen	2	3	1
Ville inte	1	-	2
Avliden	-	1	-
Totalt	21	22	26

Tabell 1 Redovisning av motiv för svartsbortfall

2.3 Redovisning av telefonintervjuerna

Den undersökta gruppen indelas efter fyra olika variabler och vad respektive delgrupp inom varje variabel anser kommer att tas fram. Vissa frågor har författaren valt att utesluta i redovisningen då dessa vid intervjutillfällena var föremål för missförstånd. Den fullständiga enkäten återfinns i bilagan. Varje fråga kommer att avslutas med slutsatser från redovisat resultat.

2.3.1 Variabeln ålder

Gruppen är som nämnts indelad i tre åldersgrupper och resultatet av vad varje åldersgrupp anser redovisas.

2.3.2 Variabeln boende

Hela den undersökta gruppen har indelats i fyra grupper. Grupperna är: *de som bor på sin fastighet, de som bor mindre än 3 mil från sin fastighet, de som bor 3-10 mil från sin fastighet och de som bor över 10 mil från sin fastighet.* För redovisningen gäller samma som för gruppen ovan.

2.3.3 Variabeln yrke

Den undersökta gruppen har indelats i fem grupper utefter vilka yrken de har uppgivit att de har. De som är pensionärer i dagsläget har fått svara på vad de sysslade med innan pensioneringen. Grupperna är *jord- och skogsbrukare*, *yrken med högre utbildning* utom högre tjänstemän, *förvärvsarbetare* utom yrken med högre utbildning och tjänstemän utan högre utbildning samt högre tjänstemän, *tjänstemän utan högre utbildning* samt *högre tjänstemän*. Med högre utbildning menas högskola och universitet. I gruppen *yrken med högre utbildning* återfinns bl.a. sjuksköterskor, ingenjörer, ekonomer etc. *Förvärvsarbetare* innefattar i detta arbete bilmekaniker, fabriksarbetare etc. I gruppen *tjänstemän utan högre utbildning* finns de som i huvudsak arbetar på kontor men som inte har högskole- eller universitetsutbildning. I gruppen *högre tjänstemän* återfinns de personer som besitter chefsposter. Denna indelning gjordes med tro om att människor tänker och uppfattar saker och ting olika beroende på olika livserfarenhet och i denna undersökning likställs livserfarenheten med vad man arbetar med. Resultatet för denna variabel redovisas på samma sätt som för tidigare variabler.

2.3.4 Variabeln självverksamhet

Den undersökta gruppen har även indelats efter hur mycket arbete man utför i samband med sitt skogsägande d v s olika åtgärder i skogen och även planering. Grupperna är: *de som utför allt arbete själva*, *de som utför en större del av arbetet*, *de som utför en mindre del av arbetet* samt *de som inte utför något arbete över huvud taget*. Redovisning av denna grupp, se ovan.

2.4 Mötena med inspektorerna

2.4.1 Upplägg

Besök gjordes på tre olika skogsbruksområden, där intervju och besök hos skogsägare gjordes med inspektorer. Totalt innefattar undersökningen fyra inspektorer och fem träffar med skogsägare ute i skogen. Skogsbruksområdena valdes ut efter deras närhet till författarens bostadsort.

2.4.2 Genomförande

I ett tidigt skede av arbetet skickades ett informationsbrev ut till de utvalda skogsbruksområdena där arbetet beskrevs och detta brev följdes av ett besök på kontoret där inspektorerna informerades vidare om vad författaren ville få ut vid träffarna med dem. Allmänna samtal i ämnet fördes under detta möte och tankar och funderingar väcktes. När tiden var mogen kontaktade respektive inspektor författaren då de hade ett personligt möte med en skogsägare som denne kunde vara med på. Mötena skedde ute på skogsägarnas fastighet och under mötets gång gick författaren med som observatör. Intervjuerna och samtalen med inspektorerna skedde på SBO-kontoret och i bilen på väg till skogsägarträffen.

2.4.3 Samtalen med inspektorerna

Det ställdes frågor om SBO-kontorets allmänna arbete med informationsspridning och kontakter med skogsägare. Inspektorerna fick även svara på vad de hade för inställning till olika informations- och kontaktsätt. Inspektorerna redogjorde för hur de förbereder sig inför personliga möten med skogsägare samt hur de arbetar för att finna nya kontakter.

2.5 Allmän beskrivning av den undersökta gruppen skogsägare

Medelåldern i den undersökta gruppen är 50 år och 24 procent är kvinnor. 63 procent av gruppen är medlemmar i en skogsägarförening. Medelskogsfastigheten är 109 ha och 47 procent äger sin fastighet själv och lika många äger sin fastighet tillsammans med någon annan som då inte är maka, make eller sambo. Nära hälften av skogsägarna bor på sin skogsfastighet, 18 procent bor mindre än tre mil från fastigheten, en femtedel bor 3-10 mil från fastigheten och 14 procent har över 10 mil till sin fastighet.

En knapp fjärdedel har ärvt sin skogsfastighet, 14 procent har fått sin skog genom gåva, 39 procent har köpt skogen från någon släkting och resterande 24 procent har köpt fastigheten på öppna marknaden.

För 22 procent av skogsägarna är folkskola/grundskola den högsta slutförda utbildningen, för 37 procent är det gymnasieskola, en tredjedel har avslutat en högskole/universitetsutbildning. Beträffande kunskaper i skogliga frågor anser 14 procent att de är mycket kunniga, 53 procent att de är ganska kunniga, 31 procent att de inte är särskilt kunniga och 2 procent dvs. en person har svarat inte alls kunnig.

12 procent av gruppen utför själva allt arbete på fastigheten, 31 procent utför en större del av arbetet, 37 procent utför en mindre del av arbetet och 20 procent utför inget arbete av betydelse.

3 Resultat och slutsatser av intervjuundersökningen

3.1 Sätt som skogsägarna får information om skogsbruk i dagsläget

På denna fråga har skogsägaren haft möjlighet att välja flera alternativ.

Skogsägarna får till största delen sin information om skogsbruk skriftligen genom tidningar

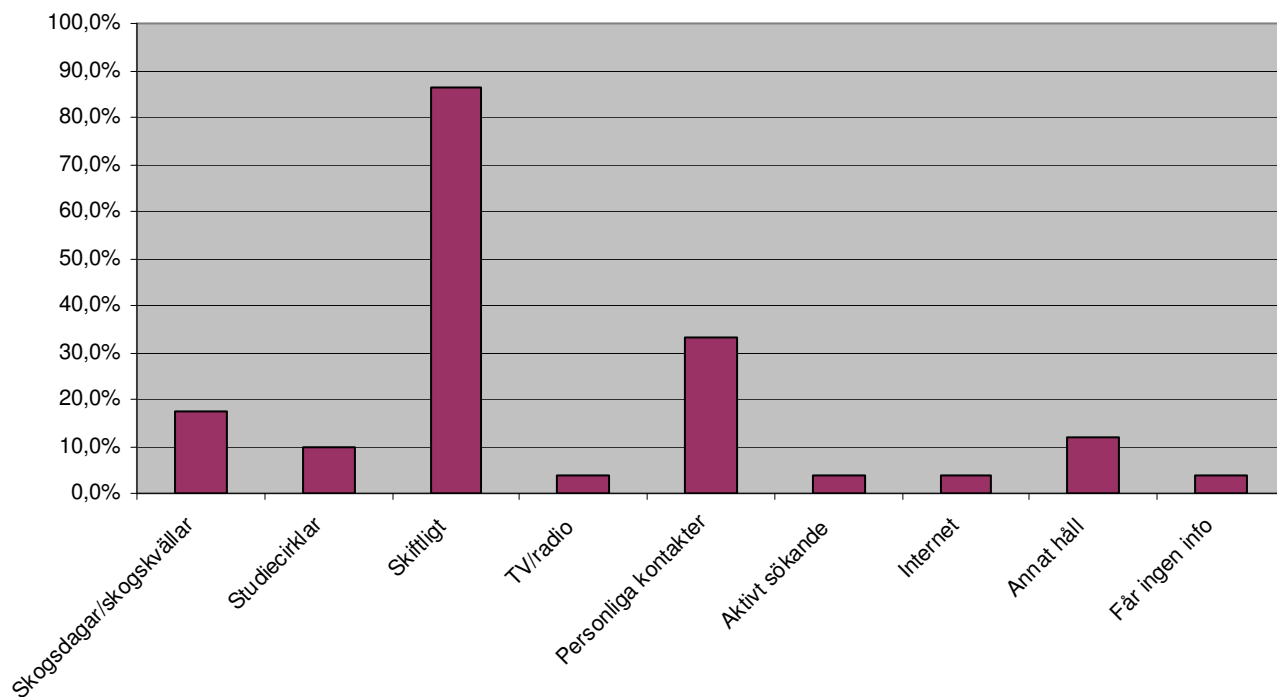


Diagram 1: Sätt som skogsägarna får information om skogsbruk i dagsläget.

och facklitteratur, se figur 1. En tredjedel säger att de får sin information genom personliga kontakter och en knapp femtedel har svarat skogsdagars och skogskvällar.

3.1.1 Variabeln ålder

Alla tre åldersgrupper får främst sin information om skogsbruk genom tidningar och facklitteratur. Alla skogsägare över 65 år har angivit att de bl.a. får sin information skriftligen och 94 procent i grupp 2. Siffran sjunker för grupp 1 där 68 procent har uppgivit detta alternativ.

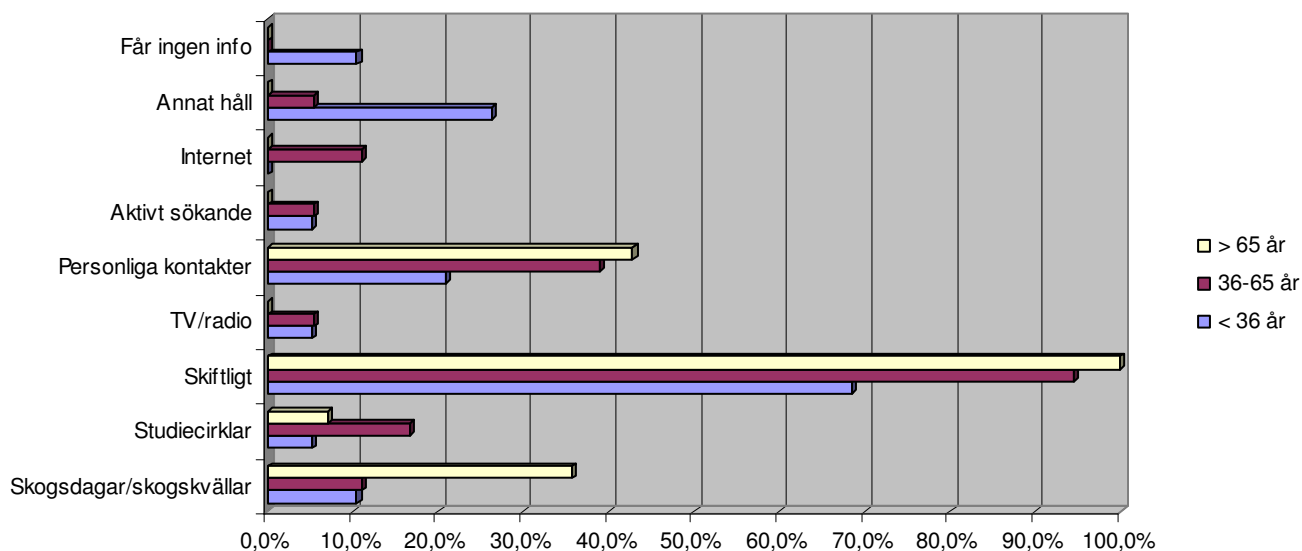


Diagram 2: Sätt som skogsägarna får information om skogsbruk i dagsläget per åldersgrupp.

Personliga kontakter är värdefulla för grupp 2 och 3 men för grupp 1 är det information från annat håll som är viktigare. De som har svarat annat håll har uppgivit föräldrar och jobbet som informationskälla. Skogs dagar och skogs kvällar uppskattas av grupp 3 då drygt en tredjedel angivit detta alternativ.

3.1.2 Variabeln boende

Bland dem som bor på sin fastighet är det över 90 procent som svarat att information om skogsbruk får de skriftligen. Därefter anser man att personliga kontakter är en viktig källa. De som bor mindre än tre mil och över 10 mil från sin fastighet föredrar samma källor som tidigare nämnd grupp.

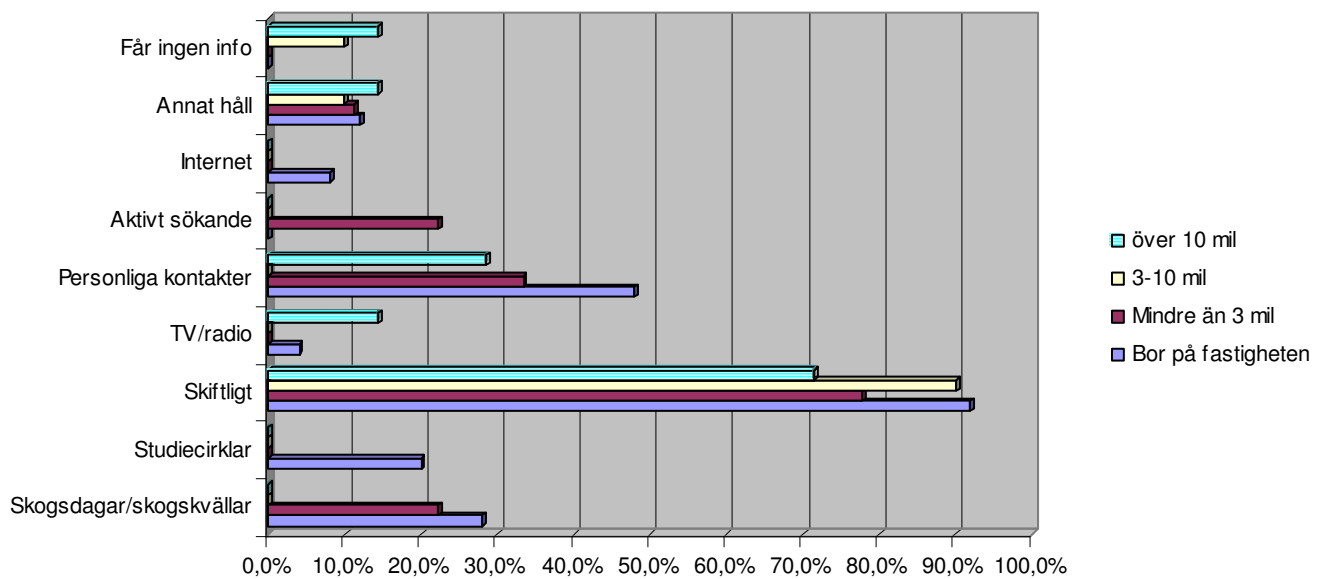


Diagram 3: Sätt som skogsägarna får information om skogsbruk i dagsläget per boendegrupp.

De som bor 3-10 mil från sin fastighet anger i huvudsak den skriftliga informationskällan som den viktigaste. Skogs dagar och skogskvällar besöks av dem som bor på sin fastighet eller mindre än tre mil ifrån den dvs. över en fjärdedel respektive en dryg femtedel. En femtedel av dem som bor mindre än tre mil från sin fastighet uppger att de själva aktivt söker kunskap, ex genom att titta in på någon skoglig organisations kontor.

3.1.3 Variabeln yrke

Den skriftliga informationskällan hålls högst av alla fem grupperna därefter kommer personliga kontakter av alla utom för gruppen jord- och skogsbrukare där hälften har uppgivit skogs dagar och skogskvällar.

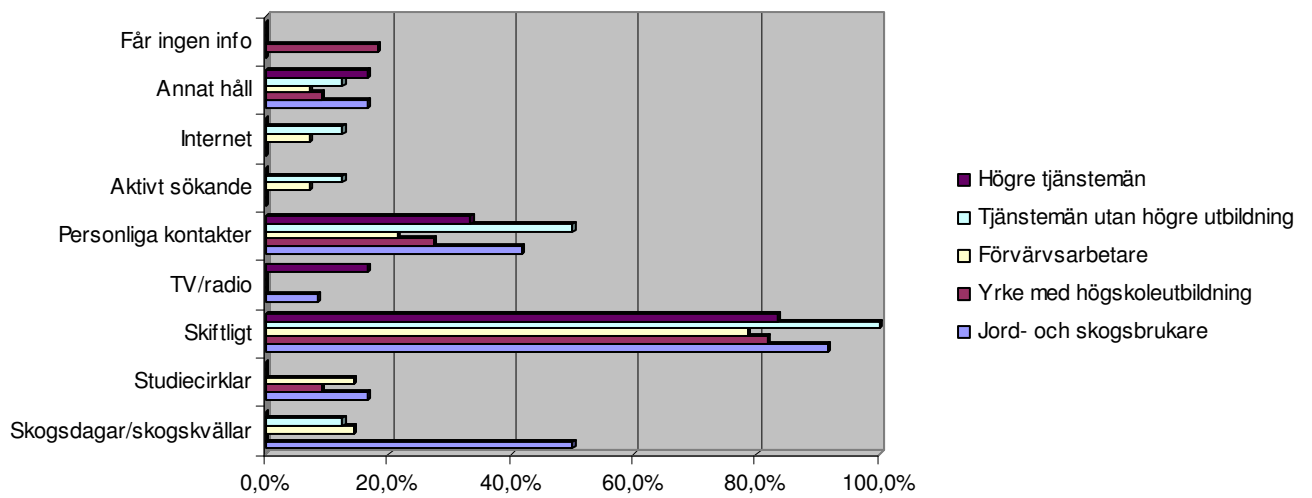


Diagram 4: Sätt som skogsägarna får information om skogsbruk i dagsläget per yrkesgrupp.

3.1.4 Variabeln självverksamhet

Denna variabel särskiljer sig inte från de tidigare tre i någon större utsträckning förutom att de som själva utför allt arbete uppgivit studiecirklar och annat håll som viktiga källor framför personliga kontakter. En knapp tredjedel av dem som utför en större del av arbetet på fastigheten har uppgivit skogs dagar och skogs kvällar.

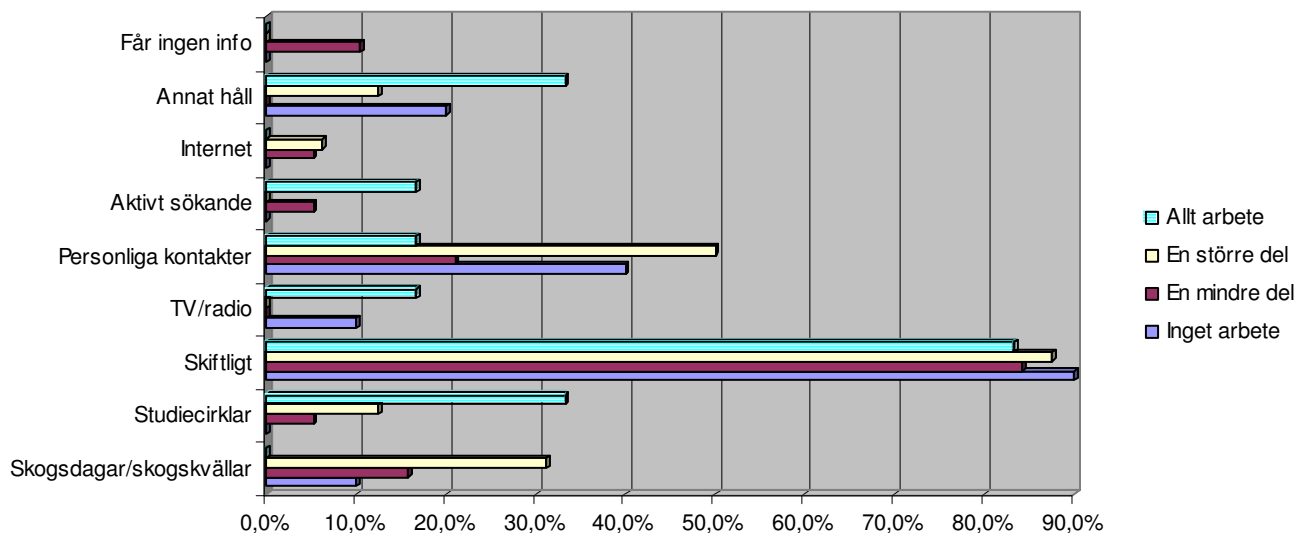


Diagram 5: Sätt som skogsägarna får information om skogsbruk i dagsläget per självverksamhetsgrupp.

3.1.5 Slutsatser

Kriterierna för den typiske skogsdays- och skogskvällsbesökaren:

- över 65 år
- bor på eller i närheten av sin skogsfastighet
- jord- och skogsbrukare samt
- utför en större del av arbetet på sin fastighet själva

Skogsägaren som inte nås av information

- är under 36 år
- bor långt från sin skogsfastighet
- utför en mindre del av arbetet samt
- har ett yrke med högskoleutbildning

Information från Internet får skogsägare som

- är mellan 36 – 65 år
- är förvärvsarbetare eller tjänsteman utan högre utbildning samt
- bor på sin skogsfastighet

Skogsägare besöker studiecirklar om de

- är mellan 36 – 65 år
- bor på sin skogsfastighet samt
- utför allt arbete

Den skriftliga informationen som dominerar ligger lägre bland de yngre skogsägarna som får information från sina föräldrar och från jobbet. Detta kan bero på att denna grupp inte ännu har blivit aktiva skogsägare utan generationen innan fortfarande brukar skogen och de i sin tur tar del av den skriftliga informationen. Det går även på samma grunder dra slutsatsen att de yngre skogsägarna som inte har ansett källan personliga kontakter med skogstjänstemän lika viktig som de två andra åldergrupperna ändå har personliga kontakter indirekt genom sina föräldrar eller genom jobbet.

3.2 Sätt som skogsägarna föredrar att få information om skogsbruk

När skogsägarna själva får välja på vilket sätt de vill ha information om skogsbruk svarar drygt hälften att de föredrar den skriftliga källan och en tredjedel anger personliga kontakter. Två femtedelar uppger att de föredrar studiecirklar och skogs dagar/skogskvällar.

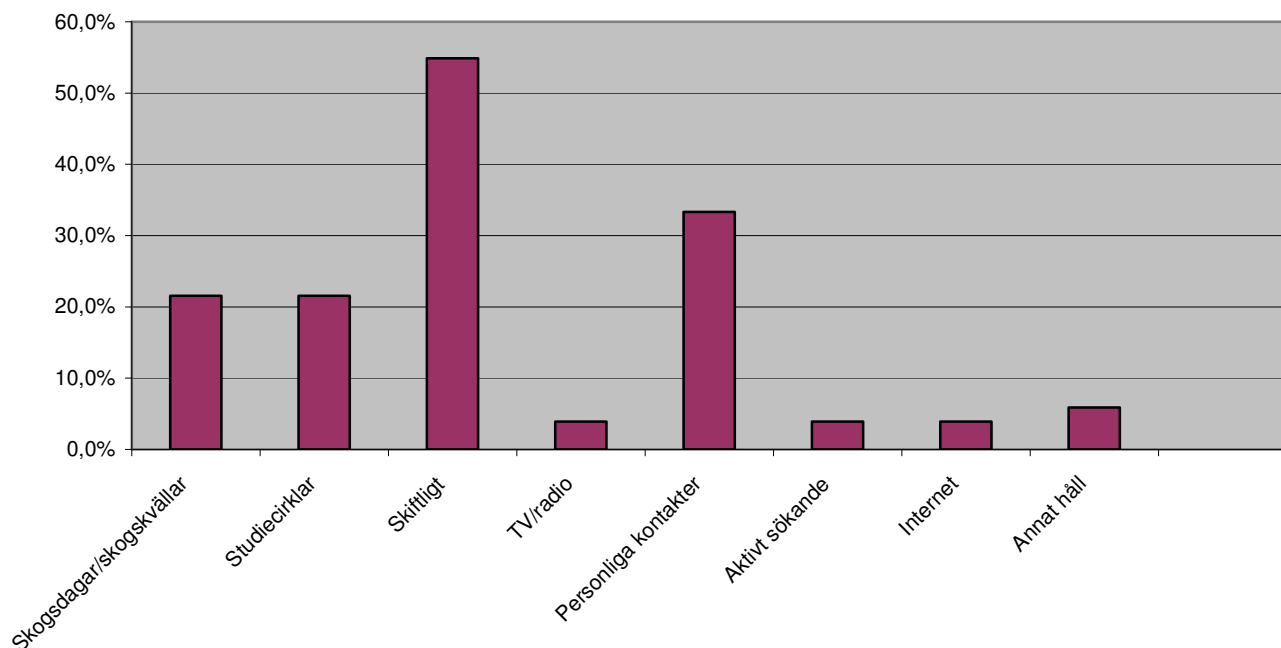


Diagram 6: Sätt som skogsägarna föredrar att få information om skogsbruk.

3.2.1 Variabeln ålder

Vikten av skriftlig information och personliga kontakter visar sig även när skogsägarna själva får välja sina informationssätt. Skogsdagars och skogskvällar är det en dryg fjärdedel av dem som är under 36 år som har angivit. Studiecirkel är det ungefär lika stora andelar av alla tre grupperna som föredrar.

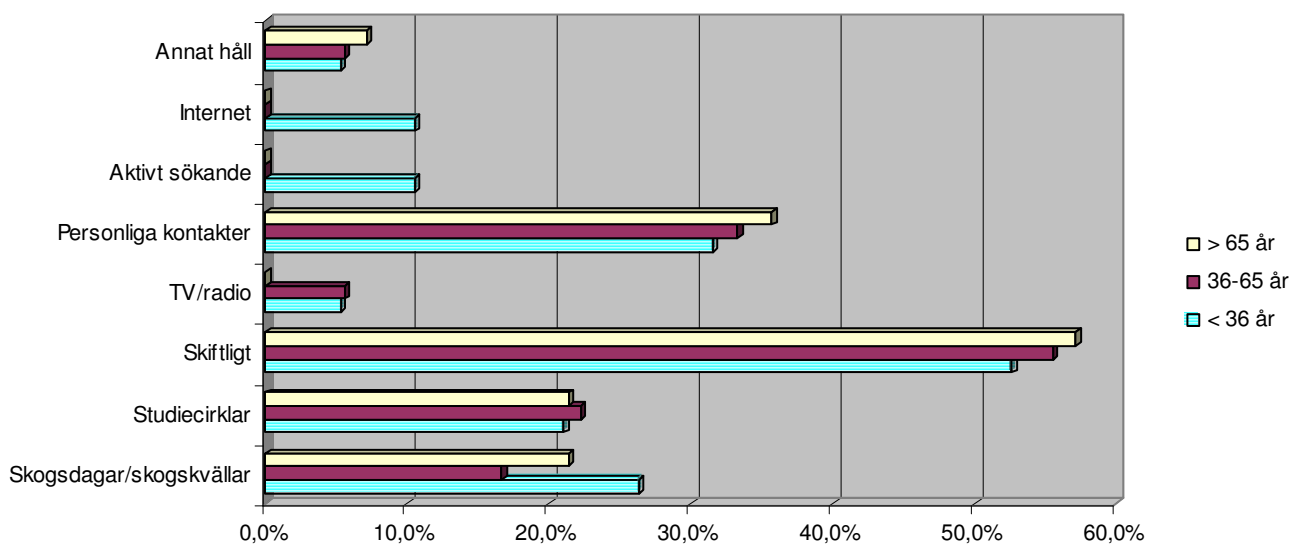


Diagram 7: Sätt som skogsägarna föredrar att få information om skogsbruk per åldersgrupp.

3.2.2 Variabeln boende

När de som bor på sin fastighet får välja informationssätt likställs skriftlig information och personliga kontakter. En femtedel föredrar studiecirklar och en femtedel skogs dagar/skogs kvällar.

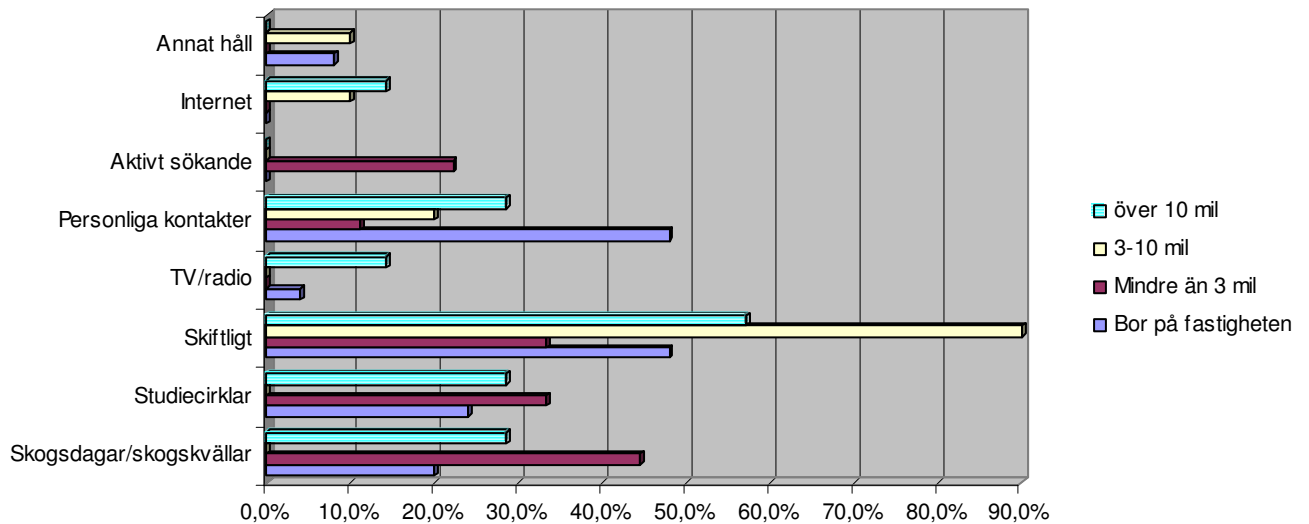


Diagram 8: Sätt som skogsägarna föredrar att få information om skogsbruk per boendegrupp.

Skogs dagar och skogs kvällar föredras av dem som bor mindre än tre mil från sina fastigheter därefter likställs studiecirklar och skriftlig information. Denna grupp vill fortfarande söka sin information aktivt själv. Bland dem som bor 3-10 mil från sin fastighet är det skriftlig information man väljer i första hand. Den grupp som bor längst ifrån sin fastighet föredrar skriftlig information men därefter är fördelningen jämn mellan skogs dagar/skogs kvällar, studiecirklar och personliga kontakter.

3.2.3 Variabeln yrke

Jord och skogsbrukare och högre tjänstemän får lika gärna information skriftligen som genom personliga kontakter. Tjänstemän utan högre utbildning väljer i första hand skogs dagar och skogs kvällar och efter det likställer de studiecirklar och personliga kontakter.

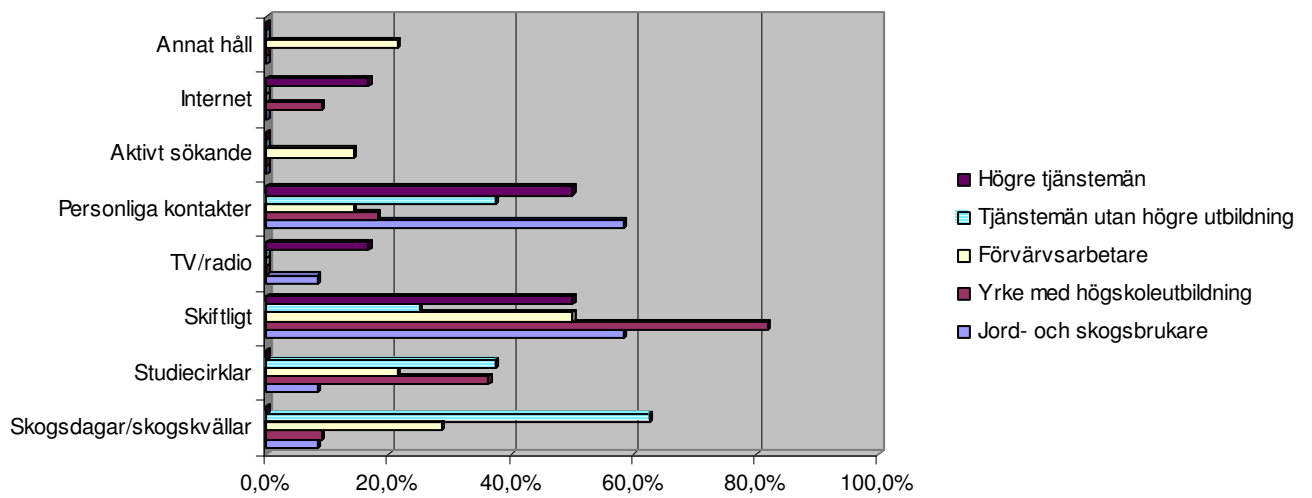


Diagram 9: Sätt som skogsägarna föredrar att få information om skogsbruk per yrkesgrupp.

3.2.4 Variabeln självverksamhet

Bland de skogsägare som inte utför något arbete och en mindre del av arbetet föredrar man skriftlig information. Bland de två övriga grupperna går det inte att urskilja något dominerande sätt. Man likställer i stort sett skogs dagar/skogs kvällar, studiecirkelar, skriftlig information och personliga kontakter.

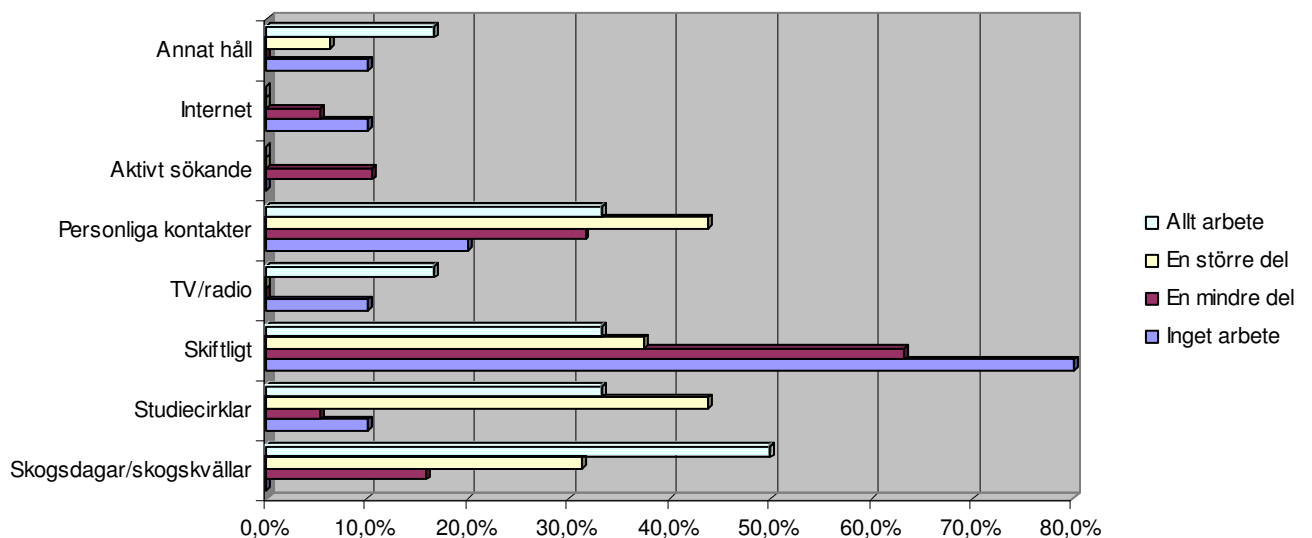


Diagram 10: Sätt som skogsägarna föredrar att få information om skogsbruk per självverksamhetsgrupp.

3.2.5 Slutsatser

Skogs dagar och skogskvällar föredras av tjänstemän utan högre utbildning samt förvärvsarbetare. Dessa skogsägare som föredrar skogs dagar/skogskvällar utför allt eller åtminstone en större del av arbetet på skogsfastigheten. Åldern bland dem som föredrar detta sätt domineras av skogsägare under 36 år. Om man bor på sin fastighet eller inte har ingen betydelse i detta sammanhang då det är fler som bor över 10 mil från sin fastighet som angett detta alternativ än de som bor på den.

Internet föredras av de skogsägare

- som är under 36 år
- bor över 3 mil från sin fastighet
- som är högre tjänstemän eller har yrken med högskoleutbildning samt
- utför en mindre del eller inget arbete på skogsfastigheten

Den skogsägare som själv aktivt söker information

- är under 36 år
- bor mindre än 3 mil från sin fastighet
- är förvärvsarbetare samt
- utför en mindre del av arbetet på skogsfastigheten

Intresset för personliga kontakter och skriftlig information sjunker med sjunkande ålder. Den skriftliga informationen föredras främst av skogsägare

- som bor 3-10 mil från sin fastighet eller över 10 mil
- som arbetar som tjänsteman utan högskoleutbildning samt
- inte utför något arbete eller endast en mindre del av arbetet

3.3 Skogsägarnas kontakter

Nästan varannan skogsägare har kontakt med någon inom skogsägarrörelsen och var tredje har kontakt med Skogsvårdsstyrelsen.

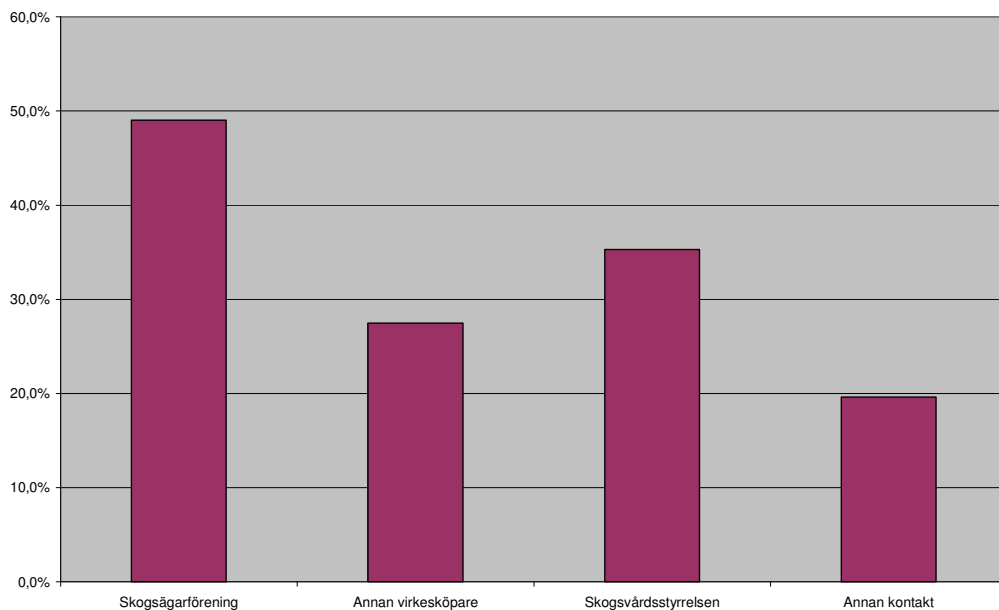


Diagram 11: Skogsägarnas kontakter.

3.3.1 Variabeln ålder

I grupp 1 och 3 är den vanligaste kontakten skogsägarrörelsen. Grupp 2 har också kontakt med densamma men kontakterna är mer jämnt fördelade mellan alla alternativ.

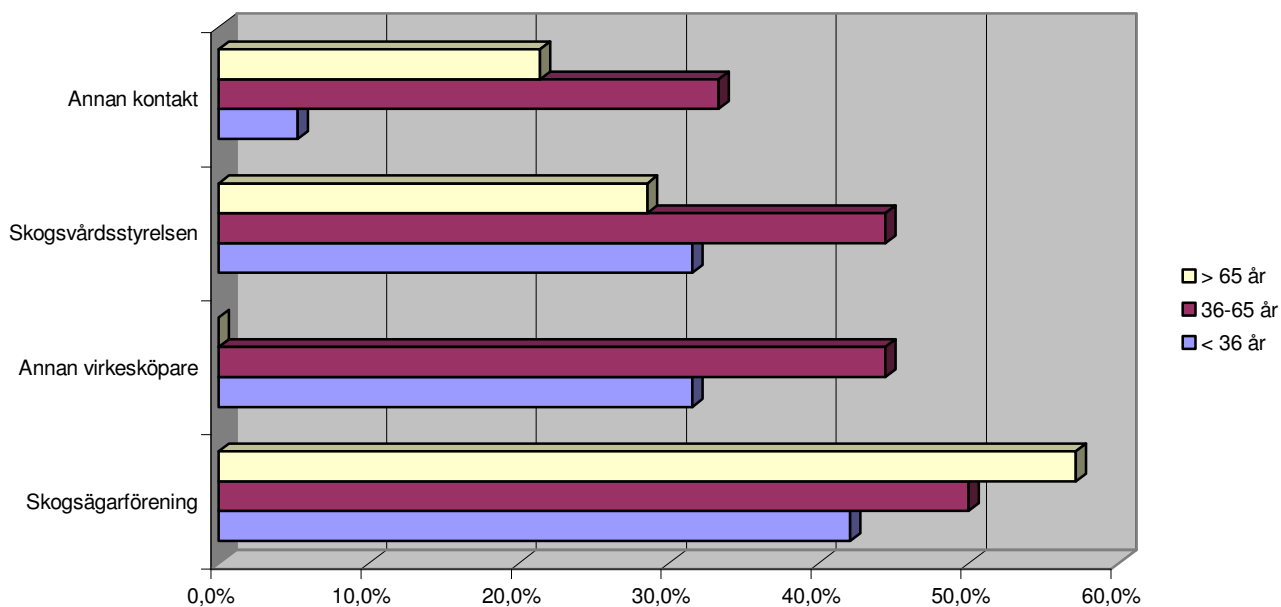


Diagram 12: Skogsägarnas kontakter per åldersgrupp.

3.3.2 Variabeln boende

De skogsägare som bor på sin fastighet har mestadels kontakt med skogsägarföreningen och Skogsvårdsstyrelsen men har även ofta andra kontakter såsom andra virkesköpare, skogssällskapet etc. Samma mönster följer den grupp som bor 3-10 mil från sin fastighet.

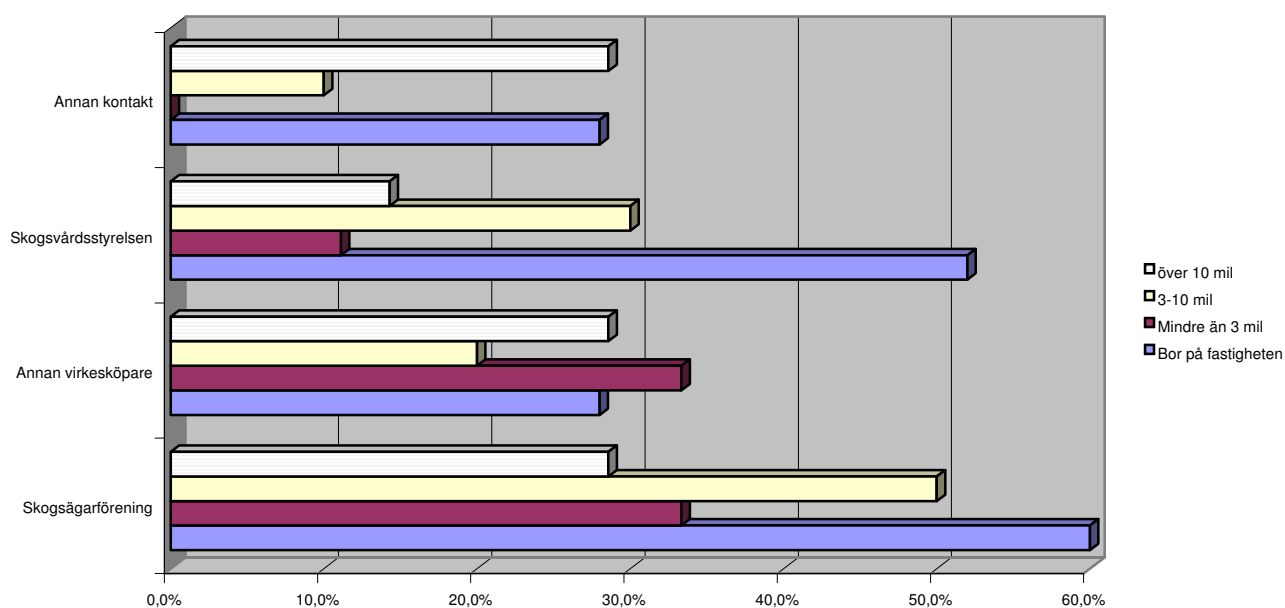


Diagram 13: Skogsägarnas kontakter per boendegrupp.

3.3.3 Variabeln yrke

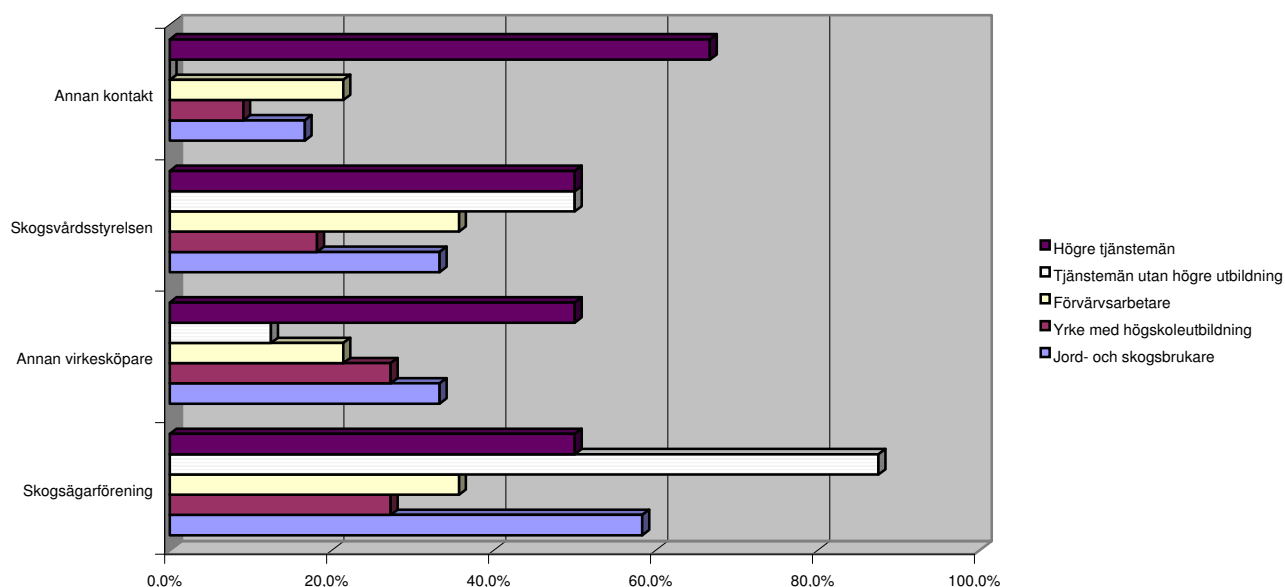


Diagram 14: Skogsägarnas kontakter per yrkesgrupp.

Av jord- och skogsbrukarna är det 58 procent som uppgivit att de har kontakt med skogsägarrörelsen och bland tjänstemännen utan högre utbildning är det nära 88 procent. En tredjedel av jord- och skogsbrukarna säger att de har kontakt med annan virkesköpare och en tredjedel Skogsvårdsstyrelsen. Bland de högre tjänstemännen är det två av tre som har uppgivit att de har andra kontakter än de nämnda. I förvärvsarbetargruppen är det lika många som har kontakt med skogsägarföreningen som Skogsvårdsstyrelsen.

3.3.4 Variabeln självverksamhet

Hälften av dem som inte utför något arbete på fastigheten har uppgivit att de har kontakt med skogsägarrörelsen. Var tredje har andra kontakter än de uppräknade alternativen. Av dem som utför en mindre del av arbetet är det 47 procent som har kontakt med Skogsvårdsstyrelsen, 37 procent med skogsägarföreningen. 69 procent av dem som utför en större del av arbetet har uppgivit skogsägarföreningen som kontakt och 38 procent Skogsvårdsstyrelsen. Två tredjedelar av dem som utför allt arbete har uppgivit annan virkesköpare som kontakt, en tredjedel skogsägarrörelsen och en tredjedel Skogsvårdsstyrelsen.

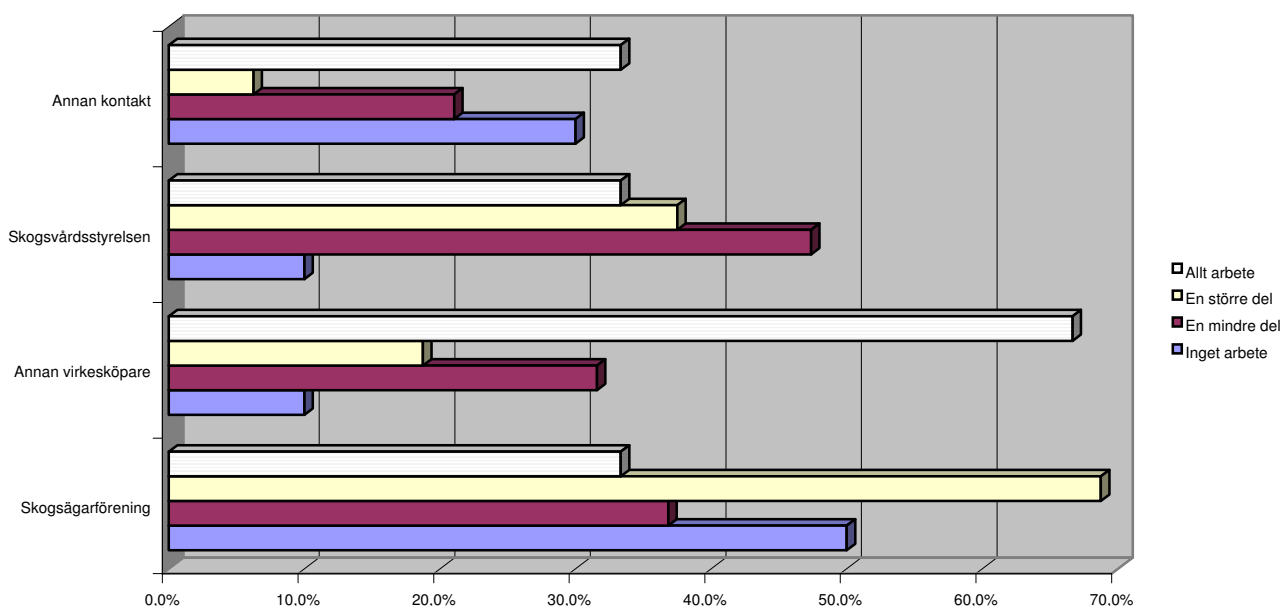


Diagram 15: Skogsägarnas kontakter per självverksamhetsgrupp.

3.3.5 Slutsatser

Skogsägarföreningen når ut till alla åldersgrupper men har främst kontakt med skogsägare över 65 år och tendensen är stadigt sjunkande med sjunkande ålder. De flesta som har kontakt med skogsägarföreningen bor på sin fastighet men även de som bor 3-10 mil från sin fastighet har kontakt med dito. Det är främst tjänstemän utan högskoleutbildning som har kontakt med skogsägarföreningen och de som utför en större del av arbetet själva.

De högre tjänstemännen och de som utför allt arbete själva har kontakt med annan virkesköpare samt är i åldrarna 36-65 år eller yngre. Skogsägare över 65 år har ingen kontakt med annan virkesköpare.

Skogsvårdsstyrelsen har främst kontakt med

- skogsägare i åldern 36-65 år
- skogsägare som bor på sin fastighet
- högre tjänstemän och tjänstemän utan högskoleutbildning samt
- skogsägare som utför en mindre del av arbetet själva

Högre tjänstemän har uppgett annan kontakt som en stor partner och detta är i många fall de som har en egen förvaltare till sin skogsfastighet.

Det är skogsägarna i ålder 36-65 år som har den jämnaste kontaktytan dvs. kontakt med flera olika organisationer.

3.4 Skogsägarnas kontaktfrekvens med skogliga tjänstemän

27 procent anger att de aldrig har kontakt med någon skoglig tjänsteman. Nästan lika många uppger att de har kontakt med tjänstemän 1-2 gånger per år som 7 gånger eller fler per år.

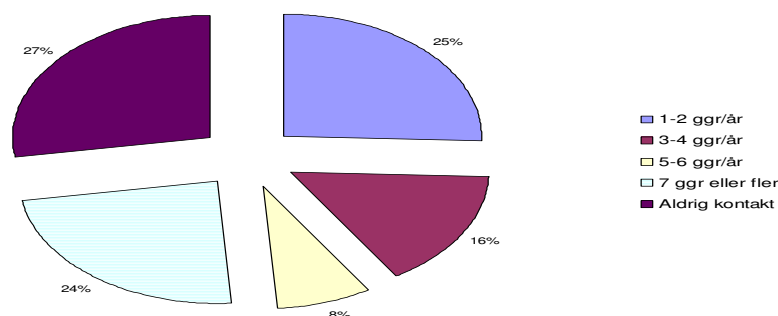


Diagram 16: Skogsägarnas kontaktfrekvens med skogliga tjänstemän

3.4.1 Variabeln ålder

I den yngsta gruppen har de flesta aldrig eller sällan kontakt med någon tjänsteman. En femtedel påstår dock att de har kontakt 7 gånger eller fler per år. I åldersgruppen 36-65 år uppger en tredjedel att de har kontakt 7 gånger eller fler per år med någon skoglig tjänsteman. 28 procent uppger 3-4 gånger per år och en dryg femtedel 1-2 gånger per år. I grupp 3 har 36 procent aldrig kontakt med någon tjänsteman och två femtedelar säger att de har kontakt 1-4 gånger per år.

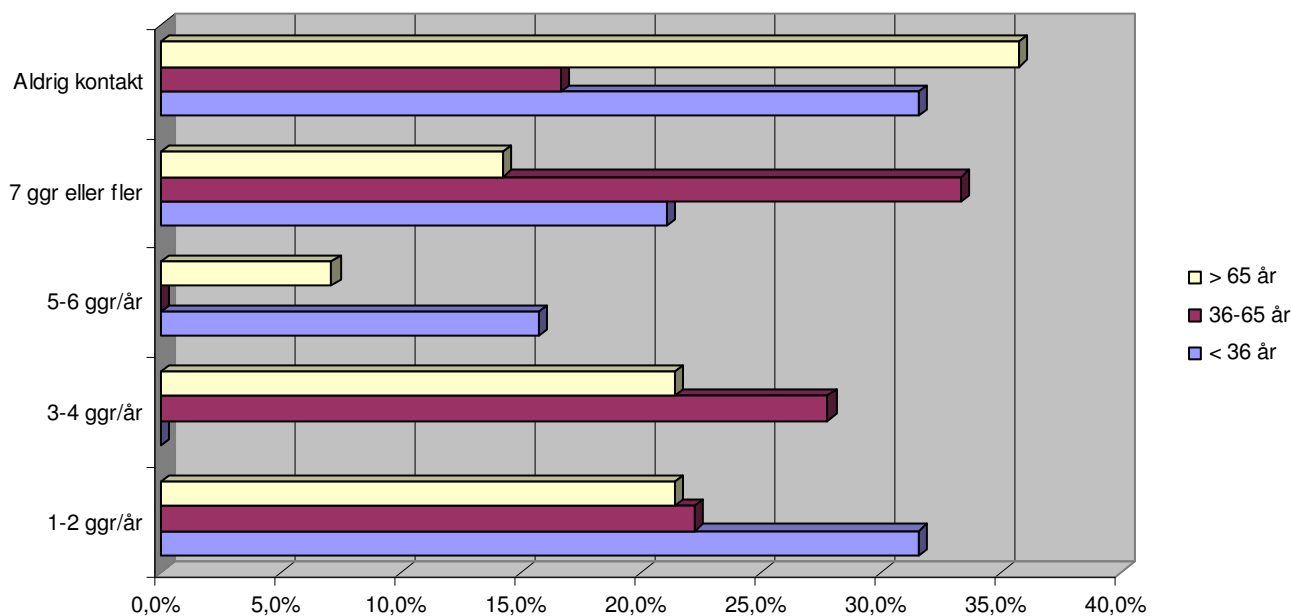


Diagram 17: Skogsägarnas kontaktfrekvens med skogliga tjänstemän per åldersgrupp.

3.4.2 Variabeln boende

En knapp tredjedel av dem som bor på sin fastighet har kontakt med en tjänsteman 7 gånger eller fler per år. 28 procent 1-2 gånger och en femtedel 3-4 gånger per år. Bor skogsägarna i urvalsgruppen mindre än tre mil från sin fastighet har en tredjedel aldrig någon kontakt med

en tjänsteman. Nära hälften av de skogsägare som bor 3-10 mil från sin fastighet uppger att de aldrig har kontakt med någon tjänsteman.

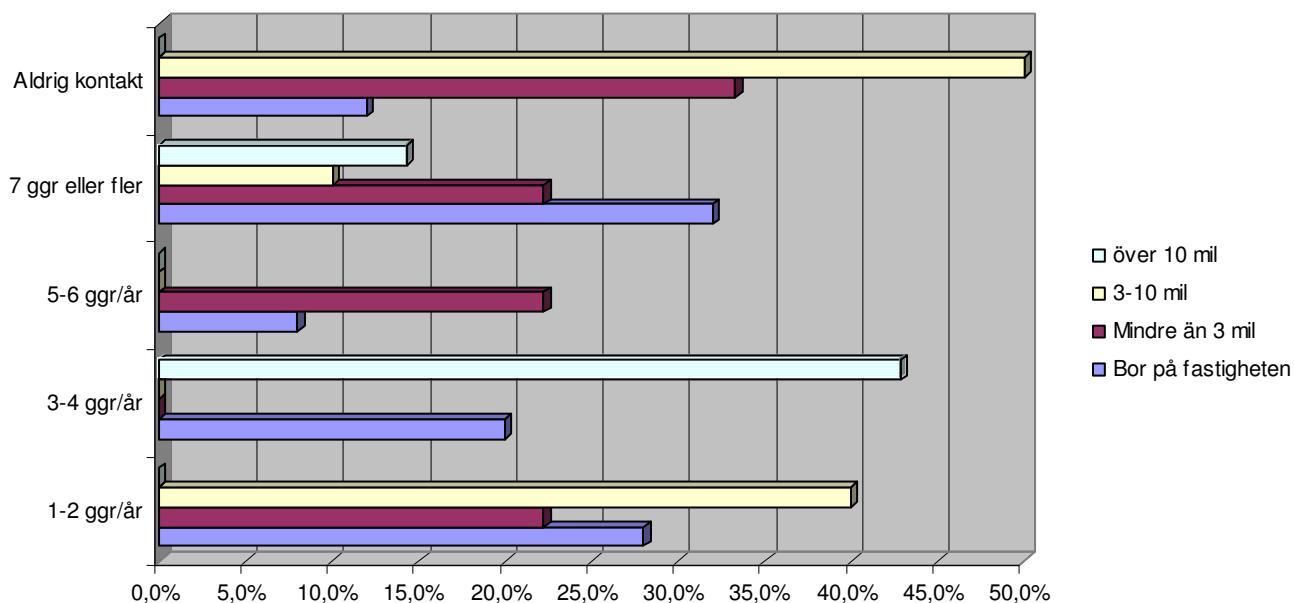


Diagram 18: Skogsägarnas kontaktfrekvens med skogliga tjänstemän per boendegrupp.

3.4.3 Variabeln yrke

En tredjedel av jord- och skogsbrukarna uppger att de har kontakt med någon tjänsteman 1-2 gånger per år. En fjärdedel har kontakt 3-4 gånger och lika stor del har kontakt 7 gånger eller fler. I gruppen yrken med högskoleutbildning har varannan aldrig någon kontakt och en dryg fjärdedel har kontakt 3-4 gånger per år. I gruppen förvärvsarbetare säger över 40 procent att man aldrig har kontakt med någon skogstjänsteman och i gruppen högre tjänstemän har nästan hälften kontakt 7 gånger eller fler per år. Hälften av dem som tillhör gruppen tjänstemän utan högre utbildning säger att de har kontakt 1-2 gånger per år.

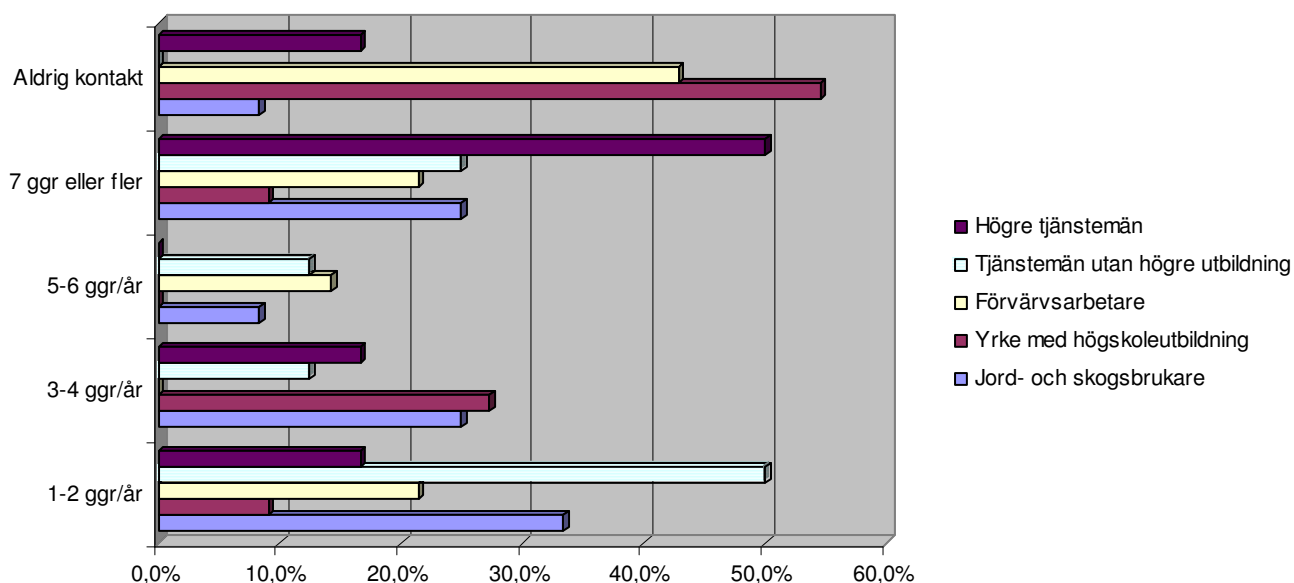


Diagram 19: Skogsägarnas kontaktfrekvens med skogliga tjänstemän per yrkesgrupp.

3.4.4 Variabeln självverksamhet

Bland dem som uppgivit att de inte utför något arbete på fastigheten säger varannan att de aldrig har kontakt med någon skogstjänsteman och 30 procent har kontakt 1-2 gånger per år. En knapp tredjedel av dem som utför en mindre del av arbetet har aldrig kontakt och en femtedel har kontakt 1-2 gånger per år. Bland skogsägarna som utför en större del av arbetet på sin fastighet uppger 38 procent att de har kontakt 7 gånger eller fler per år för dem som utför allt arbete är motsvarande siffra en tredjedel. Varannan i denna grupp anger att de har kontakt 1-2 gånger per år.

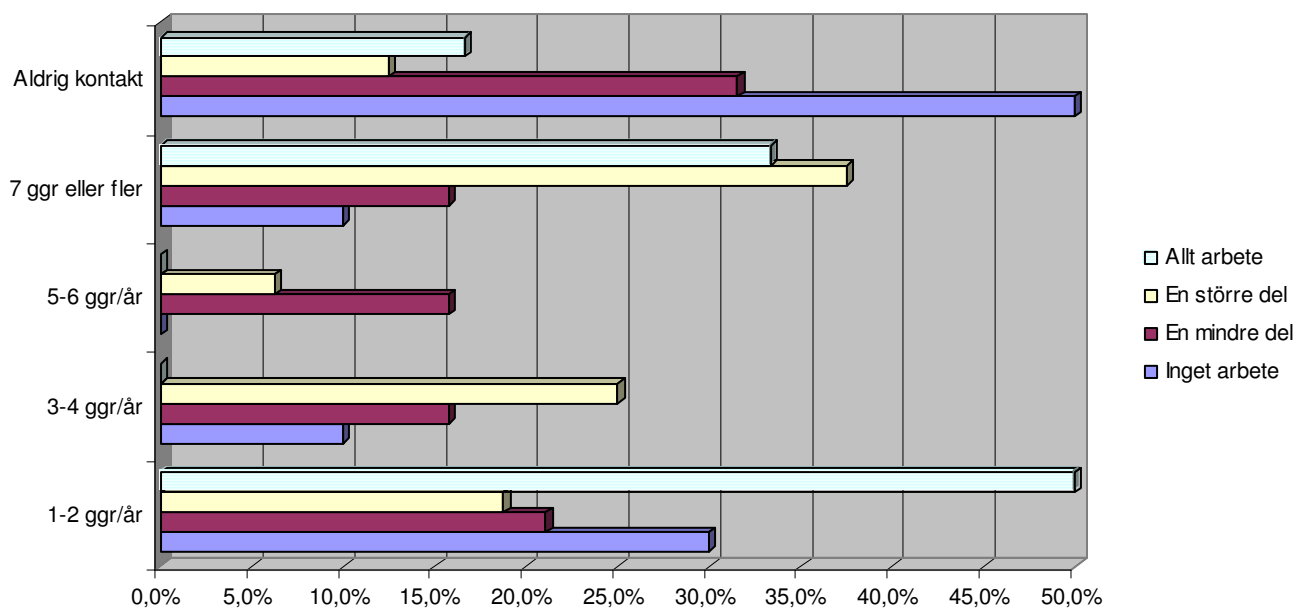


Diagram 20: Skogsägarnas kontaktfrekvens med skogliga tjänstemän per boendegrupp.

3.4.5 Slutsatser

De skogsägare som har minst kontakt med skogliga organisationer och tjänstemän

- är under 36 år
- bor 3-10 mil från sin fastighet
- är förvärvsarbetare eller har ett yrke med högskoleutbildning samt
- utför inget eller en mindre del av arbetet

Skogsägarna med tätast kontakt

- är mellan 36-65 år
- bor på sin fastighet
- är en högre tjänsteman – i detta fallet kan det bli något missvisande då de syftar på sin skogsförvaltare
- utför allt eller en större del av arbetet

3.5 Den som tar initiativ till kontakt

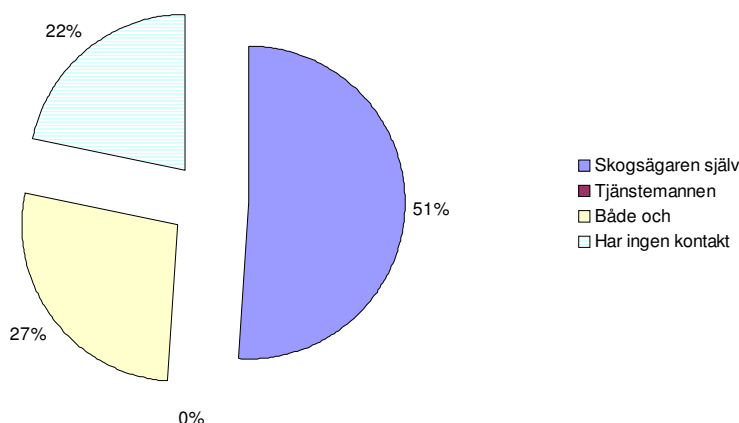


Diagram 21: Den som tar initiativ till kontakt.

Hälften av skogsägarna tar själva initiativ till kontakt med skogliga organisationer och tjänstemän. 27 procent uppger att det varierar vem som tar initiativet mellan dem själva och tjänstemannen och 22 procent säger att de inte har någon kontakt.

3.5.1 Variabeln ålder

I grupp 1 är det 42 procent som tar kontakt själva och i grupp 2 två tredjedelar. I grupp 3 är det lika många som tar kontakt själva som anger att det varierar.

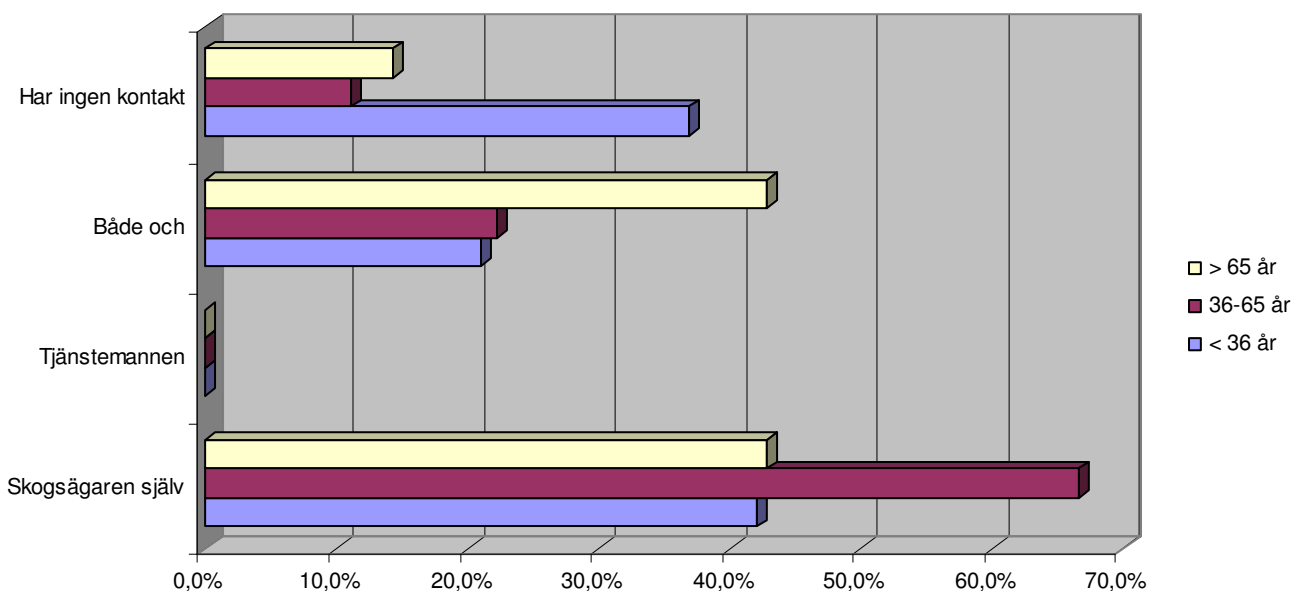


Diagram 22: Den som tar initiativ till kontakt per åldersgrupp.

3.5.2 Variabeln boende

Av dem som bor på sin fastighet är det över hälften som uppger att de tar kontakt själva och var tredje säger att det varierar. Bland dem som bor 3-10 mil från sin fastighet uppger hälften

att de tar kontakt själva och av dem som bor över 10 mil från sin fastighet är det 43 procent som uppger samma svar.

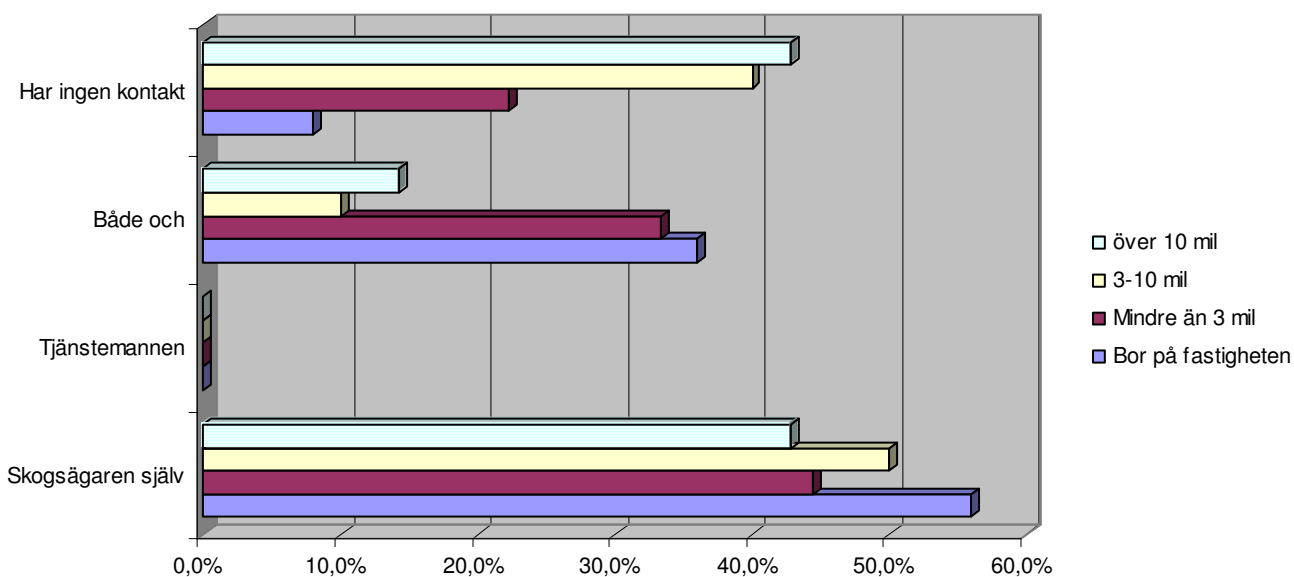


Diagram 23: Den som tar initiativ till kontakt per boendegrupp.

3.5.3 Variabeln yrke

Av jord- och skogsbrukarna uppger varannan att de tar kontakt själva medan 42 procent säger att det varierar. I förvärvsarbetsgruppen uppger över 70 procent att de tar kontakt själva och nästan detsamma gäller för de högre tjänstemännen. Bland tjänstemännen utan högre utbildning uppger 63 procent att det varierar vem som tar initiativ till kontakt.

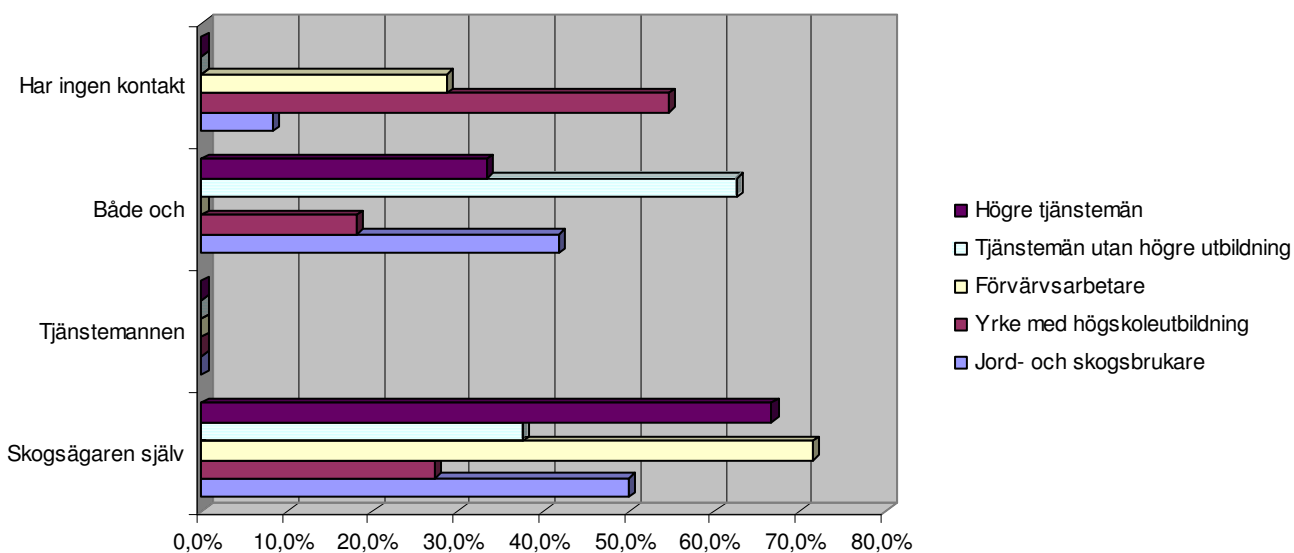


Diagram 24: Den som tar initiativ till kontakt per yrkesgrupp.

3.5.4 Variabeln självverksamhet

Bland dem som inte utför något arbete är det lika många som tar kontakt själva som säger att det varierar. Bland dem som utför en mindre del av arbetet uppger två av tre att de tar kontakt själva. För dem som utför en större del av arbetet och allt arbete uppger hälften att de tar kontakt själva och cirka en på tre att det varierar.

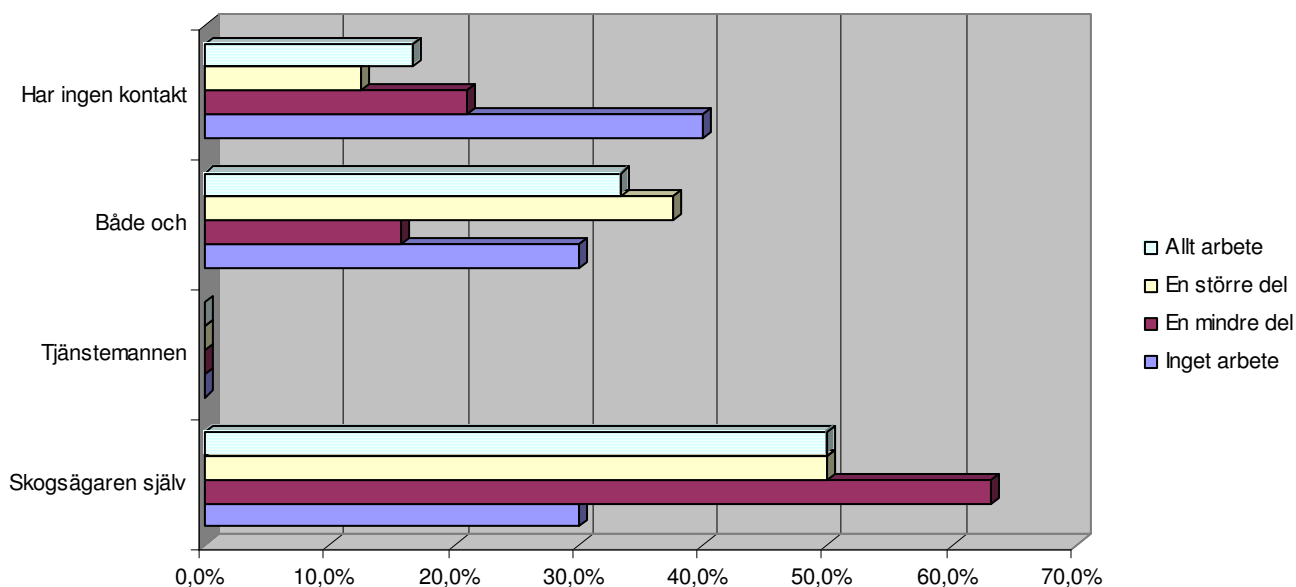


Diagram 25: Den som tar initiativ till kontakt per självverksamhetsgrupp.

3.5.5 Slutsatser

Det är ingen skogsägare som anser att den skogliga tjänstemannen tar initiativ till kontakt. Det är främst de skogsägare som är mellan 36-65 år som tar kontakt själva.

3.6 Kontaktsätt som skogsägaren använder sig av

84 procent uppger att de använder sig av telefonen om de vill ha kontakt med någon skoglig organisation eller skogstjänsteman. 8 procent tittar in på ovan nämnds kontor och 6 procent skickar e-post.

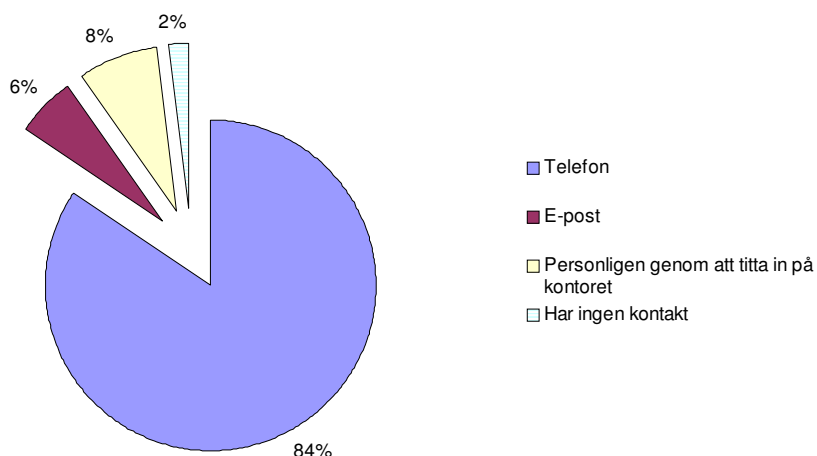


Diagram 26: Kontaktsätt som skogsägaren använder sig av.

Då telefon dominerar hela gruppen kommer ingen vidare redovisning göras då det inte fanns några variationer inom de fyra variablerna.

3.7 Kontaktsätt som skogsägarna föredrar att bli kontaktade på

76 procent uppger att de vill att skogstjänstemännen som tar kontakt med dem genom att ringa. 12 procent uppger att de föredrar ett brev, 10 procent uppskattar mest e-post.

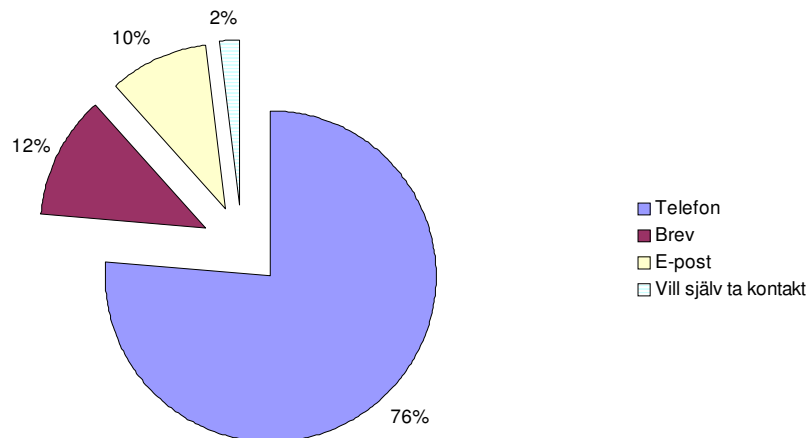


Diagram 27: Kontaktsätt som skogsägaren föredrar att bli kontaktade på.

Då telefon dominerar hela gruppen kommer ingen vidare redovisning göras då det inte fanns några variationer inom de fyra variablerna.

4 Inspektorernas informations- och kontaktarbete

4.1 Sätt som inspektorerna använder sig av för att sprida information

- Informationsblad med aktuell information om priser och skogsbruk
- Skogsdagar och skogskvällar
- Studieresor
- Hemsida
- Personliga möten

Informationsbladen skickas ut ett antal gånger om året. De innehåller aktuell information från skogsbruksområdet, prisinformation, plantförsäljning samt övrig information om skogsbruk som ligger i skogsägarnas intresse. Inspektorerna ser positivt på skriftlig information då man tycker att den fungerar som en ”väckarklocka” för skogsägaren. Denne blir medveten om vad som är på gång i skogsbrukscykeln.

Skogsbruksområdena anordnar ett antal skogskvällar om året för sina medlemmar och leverantörer där man har olika aktiviteter för medlemmarna.

Skogsdagar anordnar man i samarbete med Skogsvårdsstyrelsen. Dessa dagar utspelar sig oftast i skogen med olika föreläsningar av skogsskötsel. Dessa skogsdagar och skogskvällar är ett naturligt tillfälle för skogsägare att träffas och diskutera både med varandra och med tjänstemännen.

Någon eller några gånger organiseras en studieresa för medlemmarna. Det kan vara både med eller utan anknytning till skogsbruk.

På Internet ligger allmän information ute om skogsbruksområdet samt foton och telefonnummer till inspektorerna. Även e-postadresser ligger ute för den skogsägare som vill använda sig av det.

Mycket information förs fram vid de personliga möten och kontakter som inspektorerna har med skogsägarna. Plantförsäljningen utnyttjas av vissa skogsbruksområden som ett sätt att sprida information och få kontakt.

4.2 Kontaktsätt som inspektorerna använder sig av

Telefonen är det viktigaste instrumentet man använder sig av för att knyta den första kontakten och få till ett personligt möte.

Det personliga mötet värderar man högst i sina kontakter med skogsägarna. Inspektorerna har som mål att träffa ett antal skogsägare varje vecka. Antalet träffar per vecka varierar med säsongen. De inspektörer som varit med ett tag poängterar att sättet att ta kontakt på har ändrats i dagsläget jämfört med förr. Förr var många skogsägare hemma på dagarna så man lätt kunde svänga förbi vilken dag som helst men idag är skogsägarna allt för upptagna. De är inte hemma i samma utsträckning.

Personliga brev förekommer men är inte vanligt.

E-post fungerar med de skogsägare som själva initierat detta kontaktsätt. Det är hittills inte många skogsägare som använder sig av e-post.

4.3 Initiativ till kontakt

Detta varierar med vilken tid på året det är. Skogsägaren tar till största delen initiativ under hösten fram till december. Under resten av året får inspektorerna vara mer aktiva i sitt kontaktarbete.

4.4 Sätt att etablera nya kontakter

Inspektörerna ser skogsdagarna som anordnas med Skogsvårdsstyrelsen som ett bra sätt att knyta nya kontakter då skogsdagarna anordnas för alla skogsägare och inte bara Södras medlemmar och leverantörer.

Viktig information att ta del av är fastighetsförsäljningar då man kan skapa nya kontakter om man är först på plats.

Telemarketing är något som man använt sig av. Detta för att skapa nya kontakter samt anskaffa råvara. Man anser att detta har gett resultat på lite längre sikt.

Man ser också sina entreprenörer som ett viktigt led i marknadsföringen.

Viktigt är att man sköter sitt jobb och har ett gott rykte då kan "djungeltrumman" göra sitt d v s skogsägare sprider information sinsemellan.

4.5 Information om skogsägaren som inspektorn besitter vid första mötet

Om skogsägaren är medlem i SÖDRA kan man i medlemsregistret finna kön, ålder fastighetsstorlek, bostad och delägare. Man kan också finna om skogsägaren har levererat virke till SÖDRA och när.

Information om skogsfastigheten kan man finna i skogsbruksplaner och ÖSI-material de gånger inspektorn har tillgång till det.

Detta är de fakta inspektorn besitter inför ett möte.

Inspektörerna har inget särskilt säljstöd förutom den lilla information de för i sina almanackor och den information de besitter av erfarenhet från tidigare kontakter och möten med skogsägare.

4.6 Inspektörernas uppträdande vid kontakter med skogsägare

Inspektörerna är väl medvetna om att man måste vara en bra människokännare och känna av varje enskild skogsägare. Det är viktigt att anpassa sig efter situationen. Att känna av personen man har framför sig och vara lyhörd för dennes åsikter. Det var denna bild som framkom vid inspektörernas möten med skogsägarna.

5 Jämförelse mellan skogsägarna och inspektorerna

5.1 Informationssätten

De informationssätt som skogsägarna möter använder sig Södras inspektorer av i mer eller mindre utsträckning. Den skriftliga information som skickas ut läses av skogsägarna då de föredrar detta sätt framför andra när det gäller att ta till sig information om skogsbruk och de personliga kontakterna anses lika viktiga för båda parterna. Möjligt att inspektorerna anser att de kan sprida mer information med personliga kontakter jämfört med skogsägarna.

5.2 Kontaktsätten

Både inspektorerna och skogsägarna är överens om att telefonen är det medium som fungerar bäst vid kontakter sinsemellan.

6 Diskussion

Detta arbete omfattande 51 stycken enskilda skogsägare har gett en bild av hur skogsägare föredrar att få information och bli kontaktade av skogliga- organisationer och tjänstemän. Den har även visat att Södras inspektorers kontakt- och informationsarbete överensstämmer till stor del med skogsägarnas bild. Det bör tryckas på att urvalsgruppen är liten och endast tendenser kan utläsas av variabelindelningen. Detta arbete får bli en vägledning och en start för fortsatta studier inom området. Då kan man exempelvis redan i urvalet plocka fram de tänkta grupperna som i detta arbete endast gjordes i åldersgruppen.

Man bör vara medveten om att frågorna som ställdes under telefonintervjun kan ha missförstått. Värderingen man lägger i ordet skoglig tjänsteman och skoglig organisation varierar varför skogsägaren kan ha blivit färgad i sina svar då de haft annan uppfattning än den som intervjuaren avsåg.

Min personliga uppfattning efter att ha sett resultatet av denna undersökning är att komplexiteten hos varje individ gör att en kategorisering av skogsägarna efter identifierbara variabler som valts i denna undersökning inte låter sig göras. Det är individuellt för varje enskild person på vilket sätt man föredrar att ta emot information och ha kontakter med omvärlden. Självverksamhet, yrke och boende speglar inte en människas preferenser i detta avseende. Ålder och generationstillhörighet kan tänkas vara en gemensam faktor men den slutsatsen kan inte dras av detta arbete. Rent allmänt är den aktiva och intresserade skogsägaren mer mottaglig för information och kontakter från skogliga organisationer än den passiva ointresserade skogsbrukaren. Vidare har den intresserade aktiva skogsägaren ett större behov av information och kontakter. Törnqvist, 1992 skriver att det är ägarens mål och skogsbruksstrategi som avgör dennes behov av kontakter och stöd. Dessa faktorer är dock svåra att använda praktiskt.

I det stora hela överensstämmer inspektorernas kontakt- och informationsarbete med det som skogsägarna vill ha. Denna undersökning har visat att skogs dagar och skogskvällar är intressanta för de yngre skogsägarna trots att det idag är de äldre som frekventerar dem. Man kan visserligen utläsa att de flesta yngre i dagsläget inte har någon kontakt med skogliga tjänstemän men för framtiden anser jag att det gäller att finna former och tider för skogs dagar och skogskvällar att de passar denna nya grupp skogsägare som visar intresse. När skogsägarna bor långt från sina fastigheter kanske man kan samarbeta med skogsorganisationer lokalt där de bor för att nå dem med information. Detta förutsätter ett väl uppdaterat skogsägarregister.

Att skogsägarrörelsen främst når ut till skogsägare över 65 år är i längden ett problem för fortsatt medlemstillväxt. Det går nog inte att tro att detta är åldersbundet utan snarare traditionsanknutet. Om den yngre generationen skogsägare inte har kvar samma tradition bör man undersöka hur man i framtiden ska knyta upp denna grupp. Ta reda på vad dessa skogsägare söker och har behov av som innehavare av skog.

Internet och e-post har berörts mycket lite i detta arbete. Det har inte slagit igenom bland skogsägarna att de kan använda denna väg. Det är min övertygelse att detta kommer att öka om bara de skogliga organisationerna följer med. Internet kommer säkerligen att bli en viktig informationskanal för de yngre skogsägarna. Ingen i den yngre skogsägargruppen får i dagsläget information om skogsbruk via Internet. Vad kan detta bero på? Det kan i mångt och

mycket handla om att de yngre skogsägarna är mindre intresserade då de inte är aktiva skogsägare. Föräldrarna sköter fortfarande om skogen åt dem men om det inte är ointresse kan det vara en miss från de skogliga organisationerna att få fram information denna väg. De flesta skogliga organisationer har en hemsida med e-postadresser till kontaktpersoner men det vill till att man marknadsför den. När tjänstemännen är ute och träffar skogsägare måste de informera om att de kan nås via e-post. Detta medium har fördelen att det inte är beroende av telefontider. Tillgängligheten ökar på SBO-kontoret men det bör tilläggas att e-postvägen är anonym. Det är i de flesta fall endast med etablerade kontakter detta kontaktsätt bör användas för att man ska kunna ha en öppen dialog.

Frågan måste ställas om skogsägarnas preferenser beträffande informations- och kontaktsätt från skogliga organisationer och tjänstemän verkligen har framkommit i denna undersökning. Kan skogsägarna vara så pass objektiva att de svarar vad de vill ha och håller isär hur det egentligen är i verkligheten? Kan det vara så att skogsägarna är påverkade av hur de skogliga aktörerna arbetar och är inställda på att det ska vara på ett bestämt sätt? Det är som tidigare nämnts viktigt att ta reda på detta eftersom den nya generationens skogsägare inte finns inne i rullarna och medvetna om "hur det ska vara". Det kan i framtiden dyka upp helt nya önskemål och krav från skogsägarna och då gäller det att inte bli tagen på sängkanten utan kunna möta upp mot dessa "nymodigheter".

Det är i framtiden viktigt att inspektörerna är lyhörda på vad skogsägaren vill ha. Skicka ut SBO- bladet men följ gärna upp om skogsägaren har läst det och vad man tyckte. Fortsätt att ringa runt till skogsägare i så stor utsträckning som möjligt och utnyttja alla möjligheter som finns att träffa skogsägare personligen. Var aktiva och trampa inte kvar i samma mönster utan sök alltid nya möjligheter att nå ut till skogsägarna. Inspektörerna tänker inte idag i banorna att exempelvis ålder, boende, yrke och självverksamhet särskiljer skogsägaren beträffande kontakter och information och kanske det inte behövs så länge man är en god människokännare som kan bemöta skogsägaren på dennes vis.

7 Referenser

Eriksson, M. (1990). Ägarstrukturens förändring inom privatskogsbruket – ett framtidsperspektiv. Rapport nr 13, SIMS, Sveriges lantbruksuniversitet, Uppsala.

Holmström, H (1997). Den private skogsägaren och skogsägarföreningen. Arbetsrapport nr 245. Institutionen för skogsekonomi, Sveriges lantbruksuniversitet, Umeå.

Lönnstedt, L. (1985). De enskilda skogsägarnas avverkningsintensitet – analys av en intervjuundersökning. Rapport nr 165. Institutionen för skogsteknik, Sveriges lantbruksuniversitet, Garpenberg.

Törnqvist, T. (1992). Skogsägarnas kontakter med omvärlden – en studie av enskilda privata skogsägares kontaktnät och samarbetsrelationer med aktörer i omvärlden. Rapport nr 22, SIMS, Sveriges lantbruksuniversitet, Uppsala.

Törnqvist, T. (1995). Skogsrikets arvingar – en sociologisk studie av skogsägarskapet inom privat, enskilt bruk. Rapport nr 41, SIMS, Sveriges lantbruksuniversitet, Uppsala.

Skogsstyrelsen. (1998). Skogliga aktörer och den nya skogspolitiken - bilden av dagens skogsbruk enligt enskilda skogsägare, skogsarbetare, skogsmaskinentreprenörer skogsbrukets fälttjänstemän samt skogsvårdsstyrelsens konsulenter. Meddelande nr 2, 1998, Jönköping.

Södras medlemsundersökning. (2001)

Wärneryd, B. (1986). Att fråga: om frågekonstruktion vid intervjuundersökningar och postenkäter. Statistiska centralbyrån, Stockholm: Liber Tryck

8 Bilaga

8.1 Telefonintervjun

Bakgrundsdata

Fråga 1	Ålder och kön Vilket år är Du född? År _____ Är Du <input type="checkbox"/> man <input type="checkbox"/> kvinna
Fråga 2	Hur stor areal skog äger Du <input type="checkbox"/> mindre än 25 ha <input type="checkbox"/> 100,1-200 ha <input type="checkbox"/> 25-50 ha <input type="checkbox"/> mer än 200 ha <input type="checkbox"/> 50,1-100 ha
Fråga 3	Äger Du fastigheten <input type="checkbox"/> själv <input type="checkbox"/> gemensamt med make/maka/sambo <input type="checkbox"/> flera ägare, hur många delägare? _____ personer
Fråga 4	Hur långt är det från Din bostad till Din skogsfastighet? <input type="checkbox"/> bor på fastigheten <i>Gå vidare till fråga 6</i> <input type="checkbox"/> mindre än 3 mil <i>Gå vidare till fråga 5</i> <input type="checkbox"/> 3-10 mil <i>Gå vidare till fråga 5</i> <input type="checkbox"/> mer än 10 mil <i>Gå vidare till fråga 5</i>
Fråga 5	Hur ofta besöker Du Din skogsfastighet? <input type="checkbox"/> minst 1 gg varje vecka <input type="checkbox"/> minst 1 gg varje månad <input type="checkbox"/> minst 1 gg varje halvår <input type="checkbox"/> minst 1 gg varje år <input type="checkbox"/> mera sällan eller aldrig
Fråga 6	Hur har fastigheten förvärvats av Dig? <input type="checkbox"/> genom arv <input type="checkbox"/> genom gåva <input type="checkbox"/> genom köp inom släkten <input type="checkbox"/> genom köp från annan
Fråga 7	Är Du eller Din maka/make/sambo uppvuxen på fastigheten? <input type="checkbox"/> Ja <input type="checkbox"/> Nej

Fråga 8	<p>Var kommer huvuddelen av Din inkomst från? (ange endast ett alternativ)</p> <ul style="list-style-type: none"> <input type="checkbox"/> eget skogsbruk <input type="checkbox"/> eget jordbruk <input type="checkbox"/> annat eget företag <input type="checkbox"/> anställning med lön <input type="checkbox"/> kombination jordbruk och anställning <input type="checkbox"/> pension <input type="checkbox"/> annat _____
Fråga 9	<p>Ytterligare definition av yrke Vad arbetar Du som/med?</p> <p>_____</p>
Fråga 10	<p>Utbildning Vilken är Din högsta slutförda utbildning?</p> <ul style="list-style-type: none"> <input type="checkbox"/> grundskola/folkskola <input type="checkbox"/> gymnasieskola <input type="checkbox"/> högskola/universitet <input type="checkbox"/> annan, nämligen _____
Fråga 11	<p>Hur kunnig anser Du Dig vara i skogliga frågor?</p> <ul style="list-style-type: none"> <input type="checkbox"/> Mycket kunnig <input type="checkbox"/> Ganska kunnig <input type="checkbox"/> Inte särskilt kunnig <input type="checkbox"/> Inte alls kunnig
Fråga 12	<p>I vilken utsträckning är Du självverksam inom skogsbruket på fastigheten? (innefattar all aktivitet, även bokföring och deklaration)</p> <ul style="list-style-type: none"> <input type="checkbox"/> Utför själv inget arbete av betydelse <input type="checkbox"/> Utför själv en mindre del av arbetet <input type="checkbox"/> Utför själv en större del av arbetet <input type="checkbox"/> Utför själv allt arbete
Fråga 13	<p>Vad har Du för mål med Ditt skogsinnehav?</p> <ul style="list-style-type: none"> <input type="checkbox"/> Jämn sysselsättning och jämn inkomst <input type="checkbox"/> Största ekonomiska utbyte, kapitalplacering, råvara till skogsindustrierna <input type="checkbox"/> Hobby och fritid <input type="checkbox"/> Ingen gemensam målsättning, annan målsättning, saknar målsättning
Fråga 14	<p>Är Du medlem i skogsägarföreningen?</p> <p><input type="checkbox"/> Ja <input type="checkbox"/> Nej</p>

Informationssätt och informationskanaler

Fråga 15 Varifrån får Du information angående skogsbruk i dagsläget?

(Flera sätt kan anges, rangordna från 1 och uppåt)

- Skogsdagar/Skogskvällar
- Studiecirklar
- Skriftligt genom tidningar/facklitteratur
- Genom TV och radio
- Vid besök av skogstjänsteman
- Genom att ta reda på det aktivt själv, ex genom att ringa SBO-kontoret eller Skogsvårdsstyrelsen.
- Genom internet
- Någon annanstans, nämligen _____
- Får ingen information

Fråga 16 Vilket sätt att bli informerad på föredrar Du ?

- Skogsdagar/Skogskvällar
- Studiecirklar
- Skriftligt genom tidningar/facklitteratur
- Genom TV och radio
- Vid besök av skogstjänsteman
- Genom att ta reda på det aktivt själv, ex genom att ringa SBO-kontoret eller Skogsvårdsstyrelsen.
- Genom internet
- Något annat sätt, nämligen _____

Personliga kontakter med skogstjänstemän

Fråga 17 Har Du varaktigt och nära samarbete t.ex. genom överenskommelser eller nära personlig kontakt med någon/några av följande organisationer eller personer?

- | | Ja | Nej |
|--|--------------------------|--------------------------|
| a) Skogsägarförening, t.ex. inspektor | <input type="checkbox"/> | <input type="checkbox"/> |
| b) Annan virkesköpare, t.ex. sågverk | <input type="checkbox"/> | <input type="checkbox"/> |
| c) Skogssällskapet | <input type="checkbox"/> | <input type="checkbox"/> |
| d) Skogsvårdsstyrelsen t.ex. konsulent | <input type="checkbox"/> | <input type="checkbox"/> |
| e) Har nära samarbete med någon annan | <input type="checkbox"/> | <input type="checkbox"/> |
| Nämligen _____ | | |

Fråga 18 Hur ofta har Du kontakt med någon skoglig tjänsteman?

- Minst 1 gg varje vecka
- Minst 1 gg varje månad
- Minst 1 gg varje halvår
- Minst 1 gg om året
- Mer sällan eller aldrig

Fråga 19 Vid kontakter med skogliga tjänstemän – vem tar vanligtvis initiativ till denna kontakt?

- Jag själv
- Den skogliga tjänstemannen
- Varierar, ibland jag själv, ibland den skogliga tjänstemannen
- Har ingen kontakt med någon skoglig tjänsteman

Fråga 20 När tar Du själv initiativ till kontakt eller i vilken beslutssituation skulle Du kunna tänka dig att själv ta kontakt?

- | | Ja | Nej |
|---|--------------------------|--------------------------|
| a) När Du är i behov av rådgivning | <input type="checkbox"/> | <input type="checkbox"/> |
| b) När Du är i behov av avverkningsservice | <input type="checkbox"/> | <input type="checkbox"/> |
| c) När Du är i behov av skogsvårdsservice | <input type="checkbox"/> | <input type="checkbox"/> |
| d) När Du vill ha information rörande privatskogsbruk | <input type="checkbox"/> | <input type="checkbox"/> |
| e) När Du vill ha prisinformation | <input type="checkbox"/> | <input type="checkbox"/> |
| f) När Du vill leverera virke | <input type="checkbox"/> | <input type="checkbox"/> |
| g) Annan orsak,
nämligen _____ | <input type="checkbox"/> | <input type="checkbox"/> |

Vill inte ha kontakt

Fråga 21 Vilket sätt använder Du Dig helst av eller skulle du använda dig av om Du vill ha kontakt med en skoglig tjänsteman?

- Telefon
- Brev
- E-post
- Personligen genom att titta in på kontoret
- Vill att tjänstemannen ska ta kontakt
- Vill inte ha kontakt

Fråga 22 På vilket sätt föredrar Du att bli kontaktad av skogliga tjänstemän?

- Telefon
- Brev
- E-post
- Vill själv ta kontakt
- Vill inte ha kontakt

Fråga 23	<p>Personligt möte med en skoglig tjänsteman Vem tar vanligtvis initiativ till ett personligt möte?</p> <p><input type="checkbox"/> Jag själv</p> <p><input type="checkbox"/> Den skogliga tjänstemannen</p> <p><input type="checkbox"/> Varierar, ibland jag själv, ibland tjänstemannen</p> <p><input type="checkbox"/> Har inte haft något personligt möte med någon skoglig tjänsteman</p>
Fråga 24	<p>I vilken situation föredrar Du ett personligt möte framför något annat informationssätt?</p> <p><input type="checkbox"/> När Du är i behov av rådgivning</p> <p><input type="checkbox"/> När Du är i behov av avverkningsservice</p> <p><input type="checkbox"/> När Du är i behov av skogsvårdsservice</p> <p><input type="checkbox"/> När Du vill ha information rörande privatskogsbruk</p> <p><input type="checkbox"/> När Du vill ha prisinformation</p> <p><input type="checkbox"/> När Du vill leverera virke</p> <p><input type="checkbox"/> Annan orsak, nämligen _____</p> <p><input type="checkbox"/> Har inget behov av ett personligt möte</p>
Fråga 25	<p>I kontakter med skogliga tjänstemän hur förväntar du dig då att den skogliga tjänstemannen ska uppträda?</p> <p><input type="checkbox"/> vara kort och koncis och endast fokusera på huvudfrågan</p> <p><input type="checkbox"/> gärna informera och prata om annat än huvudfrågan</p> <p><input type="checkbox"/> vara den som leder diskussionen och kommer med förslag</p> <p><input type="checkbox"/> vara ett bollplank med vilken jag kan bolla idéer</p>
Skriftlig information	
Fråga 26	<p>På vilket sätt, skriftligen, får Du den främsta informationen om skogsbruk som är dig till nytta i ditt skogsägande?</p> <p><input type="checkbox"/> Tidskrifter såsom LAND, Skogen</p> <p><input type="checkbox"/> Annonser/artiklar i den lokala pressen</p> <p><input type="checkbox"/> Utskick från Skogsvårdsstyrelsen ex. tidningen Eko</p> <p><input type="checkbox"/> Utskick från Skogsägarrörelsen ex Södra kontakt, SBO-nytt</p> <p><input type="checkbox"/> Utskick från Sågverksrörelsen: tidningen Såg i Syd</p> <p><input type="checkbox"/> Facklitteratur</p> <p><input type="checkbox"/> Internet</p> <p><input type="checkbox"/> Annat nämligen _____</p> <p><input type="checkbox"/> Tycker inte att skriftlig info är till någon nytta</p> <p><input type="checkbox"/> Läser ingen skriftlig info om skogsbruk</p>

Fråga 27 Om en skoglig organisation vill informera dig om något skriftligen, vilket sätt föredrar Du då?

- Annons i någon tidskrift ex LAND
- Annons i den lokala pressen
- Direktutskick hem, med endast den informationen
- Direktutskick hem, i något av de utskick som brukar komma från organisationen
- På sin hemsida
- Annat sätt _____