

Tolvmansgården

en skärgårdsträdgårds historia och framtid



Av: Linda Åkerlund

Landskapsplanering 10p
Handledare: Allan Gunnarsson
Examinator: Karin Svensson
Institutionen för landskapsplanering
Box 58, 230 53 Alnarp

Förord

Föreliggande arbete –*Tolvmansgården - en skärgårdsträdgårds historia och framtid* - är ett tiopoängs examensarbete på B-nivå som genomförts vid Institutionen för landskapsplanering SLU Alnarp. Det ingår i den fjärde terminens studier på trädgårdsingenjörsprogrammet med inriktning trädgårdsdesign.Handledare för arbetet har varit universitetslektor Allan Gunnarsson och examinator universitetsadjunkt Karin Svensson.

Under arbetets gång har jag fått hjälp och stöd av flera personer. Bland dem vill jag särskilt tacka min släkt och familj som hjälpt mig med mycket relevant information. Jag vill också ge ett extra stort tack till Anne-Lie Carlsson på lantmäteriet i Stockholm för all den tid och hjälp som jag fick!

”Det finnes skärgårdsfolk, som, då stormarna oavlåtligt vridigt sönder de nysatta telningarna, hämtat ädla kvistar fjärran ifrån och med dem förädlat klippornas slån- och rönnbuskar. Alla dessa arbeten hava ju skett under svåra förhållanden, men de hava lyckats därför, att energien icke trutit, kärleken icke svikit och tron på ett ekonomiskt gott för kommande dagar icke övergivit män, som verkställt dem”

Rudolf Abelin 1919

Innehållsförteckning

Förord	
Innehållsförteckning	
Sammanfattning	4
Summary	5
Inledning	6
Bakgrund	6
Syfte	7
Material och metoder	7
Vätö – en ö i Roslagen	9
Tolvmansgården och dess trädgård idag	13
Tolvmansgårdens läge och ägare	13
Trädgårdens karaktär, uppbyggnad och växter	13
Trädgårdens klimat- och ståndortsförhållanden	19
Trädgårdens funktioner	20
Tolvmansgårdens trädgårdshistoria	21
Några viktiga årtal i gårdens och husets historia	21
Tomten och trädgårdens historia	22
Sammanfattning av gården och trädgårdens historia	25
Trädgårdens framtid	26
Tankar, idéer och önskemål om trädgårdens framtid	26
Skissförslag	30
Diskussion	34
Referenser	35

Sammanfattning

Platsen som jag har arbetat med är en tomt och trädgård, tillhörandes en släktgård, som heter Tolvmansgården. Den är belägen på ön Vätö nordost om Norrtälje i Roslagen.

Fasaden är röd med vita knutar som så många andra hus runt omkring, men vårat är ett av de äldsta på ön. Idag ägs huset och tomten av Pia Johansson, som är min mamma.

Sedan jag började på min utbildning i trädgårdsdesign har intresset för vår landsbygdsträdgård ökat. Jag tyckte att det vore intressant att se hur den kan ha sett ut, vilka förändringar den har genomgått och hur den kan utvecklas vidare.

Mitt syfte har varit att arbeta fram idéer och förslag som ger en bild av hur trädgården till gården kan gestaltas med historien som en viktig inspirationskälla.

I framtidsskissen får historiska fragment och stildrag skapa intrycket av en gammaldags trädgård trots att den även innehåller nya element, växter och former.

Den viktigaste informationen om trädgårdens nutid och historia har jag fått under intervjuer med min mamma, Pia Johansson och hennes äldre släktingar och via de foton som letades fram, samt genom den information som jag tagit del av från lantmäteriet. Den inventering och de inmätningarna som jag gjorde har hjälpt mig att få en klarare bild om dagens trädgård.

Utifrån intervjuerna fick jag reda på att en del element som finns idag kan ha funnits redan under 1800-talet senare del, men tyvärr är de få. Dock har deras berättelser varit väldigt intresseväckande. Till den mest intressanta informationen som jag har tagit del av under arbetets gång hör den som jag fick vid besöket på lantmäteriet. Att läsa texter och se kartor från slutet av 1700- talet har varit väldigt fängslande.

Mina huvudtankar kring den framtida trädgården är främst att behålla de gamla elementen och se till att de smälter in i helheten men ändå får utstråla sin egen karaktär och historia. Dagens krav på trädgården måste uppfyllas för att tomten ska vara funktionell. Dock måste tomten ändå ge en ombonad och privat känsla.

Summary

The place I have been working with is a garden, belonging to a family estate, called Tolvmansgården. It is located on an island northeast of Norrtälje in Roslagen. The frontage is red with white corners like so many other houses in the neighbourhood, but ours is one of the oldest houses on the island. Today the house and garden is own by my mother, Pia Johansson. Since I've started my education in garden design my interest for our country garden has increased. I think that it would be very interesting to se how it may have been, what kind of changes it has gone through and how it can develop further. My purpose has been to develop ideas and a proposal which creates a picture of how the garden can be shaped with history as an important inspiration. In my sketches, historical fragments and stylistic features I try to create the impression of an old-time garden thought it also contains new elements, plants and shapes.

I have got my most important information about the present and the historical garden during my interviews with my mother, Pia Johansson, her oldest relatives and through the photographs that they found, and the information that I have collected at Lantmäteriet. The inventory and the measurements that I made helped me get a clearer picture of the garden today.

I understood, from the interviews, that some of the elements in the garden today have been there since the end of the 19th century. Sadly these elements are few. Their stories have been very interesting. The most interesting information that I have gathered during this study is what I found at Lantmäteriet. Reading texts and looking at maps from the end of the 19th century is very fascinating.

My main thoughts around the future garden is keeping the oldest elements, and making sure that they blend in and makes the garden look whole. But still get the right to radiate their own character and history. Today's demands must of course be for filled, so it can be a functional garden. Though the garden must give a warm and private feeling.

Inledning

Bakgrund

Vårt lantställe är en plats som betyder väldigt mycket för mig och min familj bland annat därför att vi har arbetat med att återställa huset till sitt forna jag under en så lång tid. Därför kände jag att även trädgården bör få tillbaka något av sitt forna jag för att helhetskänsla ska kunna uppnås mellan hus och omgivande trädgård. Sedan jag började på min utbildning i trädgårdsdesign har intresset för vår landsbygdsträdgård ökat. Jag tycker att det vore intressant att få en bild av hur det kan ha sett ut i Sverige när samhället såg ut på ett helt annat sätt och då också se hur trädgårdarna såg ut. Jag tycker att det är väldigt intressant framförallt eftersom samhället förändrats till en hektisk och stressad vardag för de flesta, och därför söker dagens människor lugn och ro i sina trädgårdar och parker. Hur mycket skiljer sig kraven på trädgårdens funktion och behov, mellan då och nu? Hur mycket skiljer jag mig från de människorna som var mina släktingar och som levt i det hus som jag är halvt uppvuxen i, människor som på något sätt finns i mina gener?



Figur 1. Huset sett från väster, 1957, Okänd fotograf

Tolvmansgården som gården heter är beläget i byn Harg mitt på ön Vätö, nordost om Norrtälje i skärgården. Det vi vet genom den släktforskning som min morfar, Per Johansson bedrivit, är att det i vårt hus bott en riksdagsman, vars ämbete gav gården dess namn. Husets undervåning byggdes under mitten av 1700-talet och ett övre plan byggdes till senare. På grund av åldern är hela huset ganska snett och vint. När vi renoverade ett av rummen, på

slutet av 80-talet, hittade vi bakom åtskilliga lager av takpapp en takmålning. Min mammas, farmor som då levde var uppvuxen i huset men hon hade aldrig sett den tidigare.

Fasaden är röd med vita knutar som så många andra hus runt omkring, men vårt är ett av de äldsta på ön. Idag ägs gården av Per Johansson, men Tolvmansgårdens äldsta boningshus, vars trädgård det här arbetet handlar om, är avstyckat och ägs av Pia Johansson.

Det uppdrag som jag tagit mig an är att lyfta trädgården till en nivå som gör att den samspelar bättre med huset och så att platsens historia synliggörs. Samtidigt ska ägarens önskemål och behov tillgodoses.

Syfte

Mitt syfte är att arbeta fram idéer och förslag som ger en bild av hur trädgården till gården kan gestaltas med historien som en viktig inspirationskälla.

I framtidsskissen får historiska fragment och stildrag skapa intrycket av en gammaldags trädgård trots att den även kommer att innehålla nya element, växter och former.

Material och metoder

Jag har använt mig av följande huvudmetoder i sökandet efter information om Tolvmansgården och dess historia:

- arkivstudier
- litteraturstudier
- intervjuer
- trädgårdsinventering

Med hjälp av arkivstudierna har jag funnit en del äldre kartmaterial och handlingar på lantmäteriet i Stockholm. Artiklar och böcker som behandlar svensk och regional trädgårdshistoria med betoning på 1700-talet och framåt har varit viktiga informationskällor och har fått fylla i där det saknas uppgifter kring mitt objekt. För att få information om både trädgårdens nuvarande såväl som äldre element, växter och stildrag, har jag intervjuat Pia Johansson och min släkt på hennes sida. Deras berättelser gav viktig information angående hur det såg ut, vad som fanns på platsen, vilken funktion platsen fyllde tidigare för de boende med mera. De äldre släktingarna känner till gården väl eftersom de växte upp här på 1930- och 1940-talen.

En viktig källa till kunskap om trädgården och dess historia har min inventering varit. Förutom allt det som finns och växer i trädgården idag har jag sett spår av träd som vuxit här tidigare.

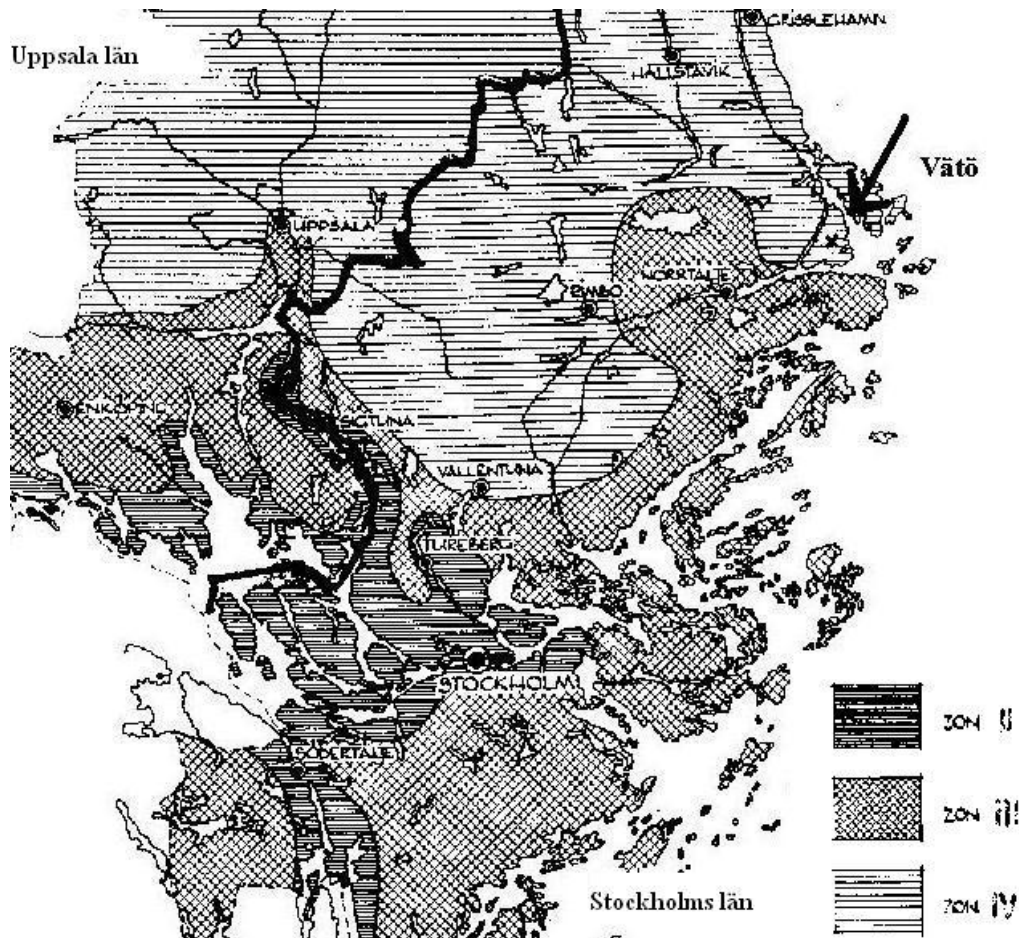
För att få hjälp med min utformning av den framtida trädgården har jag intervjuat ägaren, min mamma, för att få reda på vad hon ser och känner att platsen ska ha för inslag och funktioner i framtiden

Under arbetets första veckor gjorde jag en plan över hur platsen/tomten ser ut idag med förklaringar av vad den innehåller och vilken funktion och karaktär de olika delar har. Med hjälp av det historiska materialet och mina intervjuer gjorde jag en historisk beskrivning och så långt möjligt planmässiga presentationer av hur det har sett ut tidigare. Slutligen har jag vägt samman historien, dagens situation och Pia Johanssons önskemål och presenterat några skisser över en möjlig framtida utveckling av trädgården.

Vätö - en ö i Roslagen

Vätö ligger i Uppland och Stockholms län i Norrtälje kommun. Vätö består av dal- och strandbygder på huvudön samt skärgården utanför med tre större öar och ett antal mindre holmar¹.

Tidigare tog man sig till ön med färja men sedan bron stod klart år 1994 har färjan tagits ur drift. Det bor drygt 1 200 invånare på Vätö (2006)² och fler och fler permanentboende flyttar ut varje år. Annars är det framförallt sommarboende som befolkar ön.



Figur 2. Uppsala och Stockholms län med zonindelningar och Vätö utmärkt.

Publiceras med tillstånd av Riksförbundet Svensk Trädgård

Vätö ligger i växtzon 4 på gränsen mot 3. Klimatet kännetecknas av förhållandevis måttliga temperatursvängningar mellan årstiderna på grund av vattnets värmelagringsförmåga.

¹ <http://www.papegoja.nu/kandaplatser/vato.html>

² <http://www.papegoja.nu/kandaplatser/vato.html>

Lika väl som temperaturfallet på hösten går långsamt så går även temperaturstegringen ganska sakta på våren. Öppet vatten under vinter betyder att det längs kusten blir ett mildare klimat. Därför är kusttrakterna som regel snöfattigare i början av vintern. Dock kan det på grund av vattnets magasinerande värme förekomma mycket kraftiga snöfall under den isfria delen av vintern. Som på andra platser i kustbandet är det antalet soltimmar relativt stort³.

Bergrunden består av relativt sura graniter (urgraniter). I den sydvästligaste delen av ön passerar ett stråk av vulkaniska bergarter som är mindre sura vilket påverkar vegetationen⁴.

Största del på ön består av en växling mellan kalt berg och ett tunt eller osammanhängande jordtäckte. I övrigt förekommer områden med något djupare moränlager som täcker omkring 1/5 av ön. Mitt på ön kan man på något enstaka ställe även finna lera, finmo och lerig morän/moränlera⁵.

Vätöberg är ett idag nedlagt stenbrott på Vätö i närheten av Harg där man förr bröt granit⁶. Vätögraniter går bl.a. att hitta i form av "vågrörelsen" på Stureplan i Stockholm, en fontän på svintorget i Uppsala, i fasaden och prydnaderna vid Riksdagshuset i Stockholm samt i soffor, sittplatser och pollare på Norrmalmstorg i Stockholm⁷.

Det östra kustlandskapets strandnära vegetation, intill en bräckt havsmiljö, kännetecknas av få arter med ett stort antal individer av varje art⁸.

³ Raab, Vedin, 1995

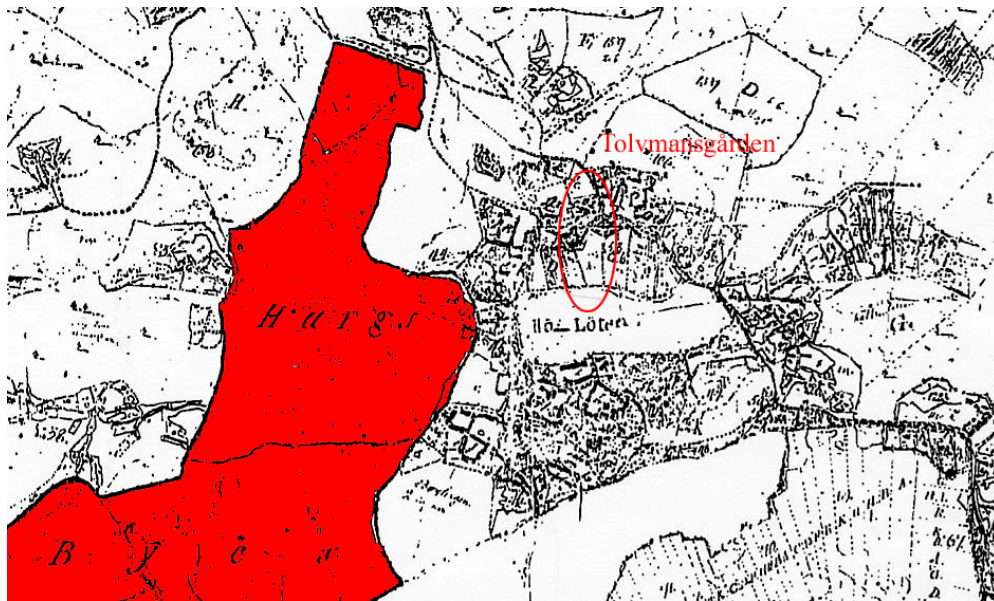
⁴ http://www.sgu.se/sgu/sv/service/kart-tjanst_start.htm#berg

⁵ http://www.sgu.se/sgu/sv/service/kart-tjanst_start.htm#jord

⁶ <http://www.decipedia.se/artikel/V%C3%A4t%C3%B6berg>

⁷ <http://home.swipnet.se/~w-49682/ref.htm>

⁸ Bernes, Grundsten, 1995



Figur 3. Hargs by och Tolvmansgården särskilt markerade i en karta från 1772-73, Karta lantmäteriet Stockholm

På Vätö har det funnits 11 byar sedan medeltidens senare del. Av dessa har Harg i alla tider varit den största. Mellan 1600- och 1850-talet ökade antalet gårdar bara i Harg från 9, till 19st. Byarna och deras utsträckning är i stort sett densamma idag som för tre-fyra hundra år sedan, då den gemensamma totalåkerarealen beräknats till ca 300 tunnland.

Man levde förr i huvudsak av jordbruk och fiske. Sjöfarten var en nödvändig del av livsvillkoren eftersom man bodde på en ö i skärgården. Handeln och sjöfarten gjorde att man kom i kontakt med andra delar av Sverige. Till Stockholm reste öborna för att leverera skogsprodukter och fisk samt lantbruksprodukter som får, ägg och smör⁹.

Eftersom jag inte har hittat mycket dokumentärt material rörande trädgårdsskötseln i Roslagens kusttrakter och Vätö, så ger Strindbergs text ”Skräddarns skulle ha dans” en fin beskrivning av en skärgårdsträdgård runt år 1890.

”När man en vacker sommardag kommer ifrån havsbandet och håller ner i Bytaffjärden, förbi Gåsskär och Skoboraden, kan man, om man ligger för babordshalsar, se en höglänt ö såsom kranbalksvis i lä... Skyddad av bergväggarna för alla kalla vindar från nordväst till sydost, ligger en gräsmatta så grön som nyuppkommen råg (...) Och liksom för att visa naturen hur den skulle ha burit sig åt har han kastat sig med kärlek åt naturförsköning. Det är han därför,

⁹ Vätö förr och nu, Lundgren 2005

som gjort trädgården, och icke nöjd med att förädla de gamla sötäpplena och surkartarna i trädgården, han har gått och ympat ädelfrukt i vildmarkens träd, så att den sura rönnen bär vita astrakaner och den kärve hagtorn lyser av det lilla duväpplets röd- och vit kindade barnansikten (...) Så bäddade han utmed bergväggen, där solen brassade på; ramade in bädden med brädlappar, men se det blev bara en tunn, tunn bänk och han fick söka råd för att öka den. Höboss, sopor och halm måste han ta till, och på sistone vart det en bänk sådan han var. Och i den satte han plantorna med jordklump. Lade så innanfönsterna på, och det blev växa av”¹⁰

¹⁰ Strindberg, 1995

Tolvmansgården och dess trädgård idag

Tolvmansgården läge och ägare

Tolvmansgården är belägen i byn Harg, mitt på ön Vätö, nordost om ”Roslagens huvudstad” Norrtälje.



Figur 4. Tolvmansgårdens placering på Vätö

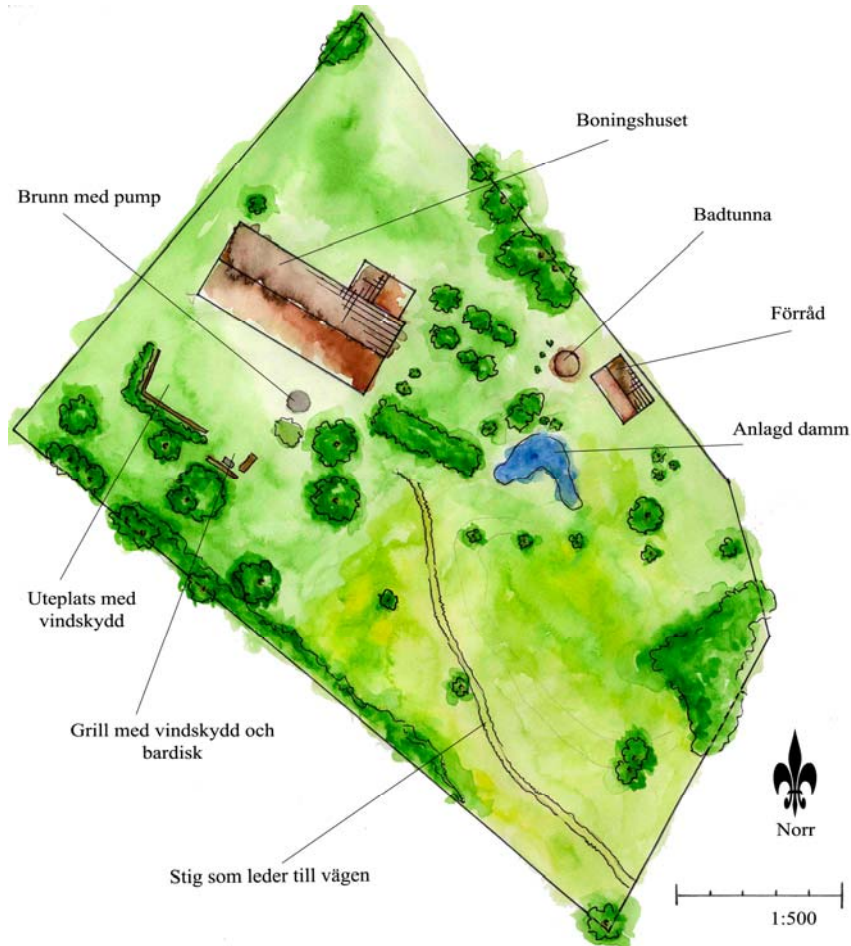
Idag ägs merparten av gården av Per Johansson med undantag för det aktuella huset med tillhörande trädgård som avstyckats från gården och ägs av Pia Johansson. På gården finns det ytterligare ett äldre boningshus av mindre storlek, samt ett boningshus som tillkom på 1950-talet. Ladugården som förr användes till mjölkkorerna använd idag till fåren. Verkstaden, hönshuset och traktorskjulet står idag oanvända, men vedboden används och fylls flitigt.

Trädgårdens karaktär, uppbyggnad och växter

Trädgården har två huvudkaraktärer. Närmast huset har den en gammaldags omvårdad och skött trädgårdskaraktär medan den östra delen har en oskött och något förvildad hagmarkskaraktär. Kring husen klipps gräset efter behov under sommarhalvåret. Trädbeståndet domineras av ask, Allmänt Gulplommon och bigarråer.

I hagmarksdelen får gräset växa fritt medan träd och sly hålls efter, dock har nyponrosen fått sprida sig i viss utsträckning så att den bildar ett buskage i det östligaste hörnet.

Planen visar hur tomten ser ut idag och de viktigaste elementen förklaras. Sedan följer en genomgång av dessa fyra delar med särskild koncentration på växtligheten.



Figur 5. Nulägesplan. (Ljusgröna ytor är klippt gräs med inslag av maskrosor och groblad, om inte annat anges)



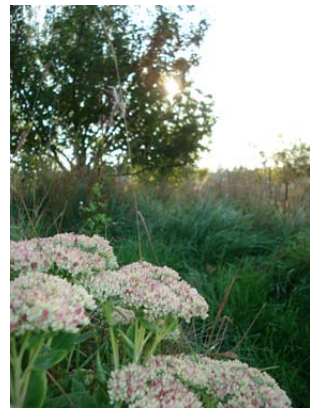
Figur 6. Nulägesplan med indelning i fyra delområden.
(De planer och illustrationer där skala inte är angivet är inte skalenska)

Betesmarken

Före detta betesmark som efter det att betet upphört har börjat växa igen. Gräset lämnas oslaget medan en del av slyn som kommer upp tas bort.



Figur 7. Utsnitt ur nulägesplan. "Betesmarken"



Figur 8. Äppelträdet
(Alla foton där fotograf inte är
angett är fotade av Linda Åkerlund)



Figur 9. Stig genom betesmarken

Artlista - träd och buskar (listan presenteras i alfabetisk ordning)

1. Fraxinus exelcior	Ask
2. Malus domestica familjeträd med sorterna <i>Melba & Astrakan respektive Gyllenkrok & Risäter</i>	Äpple
3. Malus domestica sp.	Äpple
4. Prunus sp.	Bigarrå
5. Pyrus communis sp.	Päron
6. Rosa dumalis	Nyponros
7. Syringa vulgaris	Bondsyren
8. Rubus sp.	Björnhallon

Örtartade växter (Listan presenteras med de växter först som är vanligast förekommande.

Nedanstående växter är de som jag lyckats bestämma, så den är inte fullständig. Bl.a. har gräs utelämnats)

Persicaria maculosa	Åkerpilört
Rumex sp.	Skräppa
Equisetum arvense ssp. arvense	Åkerfräken
Crepis sp.	Fibblor
Centaurea sp.	Klint
Serratula tinctoria	Ängsskära
Cirsium arvense	Åkertistel
Tanaceum f. crispum	Munkrenfana
Filipendula sp.	Älggräs
Trifolium sp.	Klöver
Alchemilla mollis	Daggkåpa
Anthriscus sylvestris	Hundkäs
Myrrhis odorata	Spansk körvel
Ranunculus acris ssp. acris	Vanlig smörblomma
Malva sp.	Malva
Hypericum perforatum	Äkta johannesört
Papaver sp.	Vallmo
Lupinus sp.	Lupin
Artemisia abrotanum	Åbrodd

Kortsidan

Vårdad yta där gräs, buskar och träd klipps.



Figur 10. Utsnitt ur nulägesplan. "Kortsidan"



Figur 11. Vy från badtunnan



Figur 12. Vy från betesmarken



Figur 13. Vy över kortsidan ner mot betesmarken

Artlista - träd, buskar och perenner (listan presenteras i alfabetisk ordning. De vilda örterna har inte artbestämts eftersom området domineras av klippta gräsytor)

- | | |
|--|---------------|
| 1. <i>Malus domestica</i> sp. | Äpple |
| 2. <i>Paeonia x festiva</i> | Bondpion |
| 3. <i>Paeonia</i> sp. | Pion |
| 4. <i>Pyrus communis</i> familje träd med sorterna
<i>Clara Frijs, Conference, Esp Herre, Göteborgs Diamant</i> | Gråpäron |
| 5. <i>Ribes nigrum</i> | Svarta vinbär |
| 6. <i>Ribes rubrum</i> | Röda vinbär |
| 7. <i>Rosa</i> sp. | Ros |
| 8. <i>Solidago canadensis</i> | Gullris |

Baksidan

Tillstängd yta som används väl, här finns mat- och grillplats, samt pump för bevattningsändamål.



Figur 14. Utsnitt ur nulägesplan. "Baksidan"



Figur 15. Pumpen och matplatsen



Figur 16. Trädkojan i asken samt flädern och matplatsen

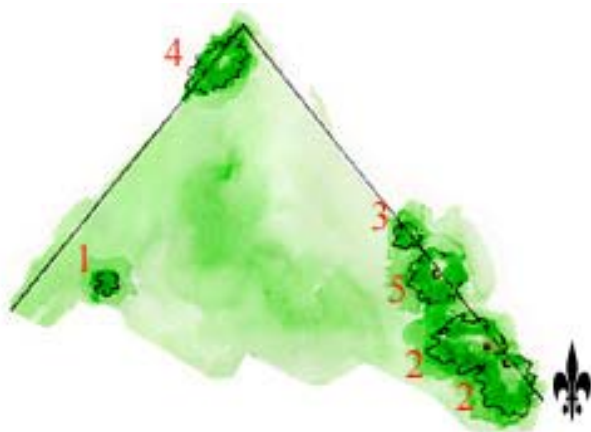
Artlista - träd och buskar (listan presenteras i alfabetisk ordning)

1. Amelanchier lamarkii
2. Fraxinus excelsior
3. Lonicera caprifolium
4. Myrrhis odorata
5. Philadelphus coronarius
6. Prunus domestica sp.
7. Prunus sp.
8. Sambucus nigra

- Häggmispel
- Ask
- Kaprifol
- Spansk körvel
- Doftschersmin
- Vanligt gulplommon
- Bigarrå
- Fläder

Entrésidan

Öppen och kal yta som används mest till avlastning och parkeringsyta.



Figur 17. Utsnitt ur nulägesplan. "Entrésidan"

Artlista - träd och buskar (listan presenteras i alfabetisk ordning)

1. Philadelphus coronarius	Doftschersmin
2. Prunus sp.	Bigarrå
3. Ribes rubrum	Röda vinbär
4. Rosa dumalis	Nyponros
5. Sorbus intermedia	Oxel

Trädgårdens klimat- och ståndortsförhållanden

Eftersom ön inte är så väldigt stor är det ett ganska jämt klimat över hela ön. Kanske är det något mildare och gynnsammare lokalklimat på vår tomt, jämfört med nära stranden, eftersom den ligger ganska skyddad av omgivande bebyggelse och vegetation på öns mitt.

Närmast huset där den skötta och omvårdade delen av trädgården är, finns det mer växtlighet i form av större träd och buskar som skuggar och skapar ett mer skyddat klimat än på den östra delen av tomten, där det är mera öppet och utsatt för både vind och sol. Växtlighet som står på omgivande tomter ger även den ett skydd. "Betesmarken" är frisk till fuktig med en relativt näringsrik jord. "Baksidan" & "Kortsidan" kännetecknas av friska markförhållanden och särskilt på "Kortsidan" av god näringstillgång. På "Entrésidan" är det lite torrare och magrare förhållanden.

Trädgårdens funktioner

Under de senaste åren har Tolvmansgården i första hand fungerat som sommarbostad, men i allt högre grad även som fast bostad då, min mamma, Pia Johansson är på väg att bosätta sig där. *Trädgårdens huvudfunktion* är att vara en plats för rekreation och avslappning där man både kan gå runt och pyssla och fixa i trädgården och bara sitta och läsa tidningen. En annan viktig funktion är som umgänges- och fika/mat-plats för ibland ett par personer och andra gånger upp till 50 personer. Det största trycket är självklart på sommaren.

Den ätliga delen av växtsortimentet används till allt från sylt, marmelad och chutney till smaksättning av snaps. Allt som går att använda tas till vara.

Idag är det framförallt två delar av trädgården som används flitigt. Den ena är uteplatsen intill huset som används då det är många gäster och vid grillning, samt på morgonen, eftersom det är morgonsol här.

När man sitter här ser man ner över ”betesmarken” och vidare ner till åkrarna bortom vilka husen på andra sidan av byn skymtar.

Den andra är uteplatsen vid förrådshuset och badtunnan. Den här ytan används mest kvällstid p.g.a. att kvällssolen lyser länge här. Här ifrån får man ett blickfång av huset, gården, tomten, grannens tomt, ”betesmarken” och vägen.

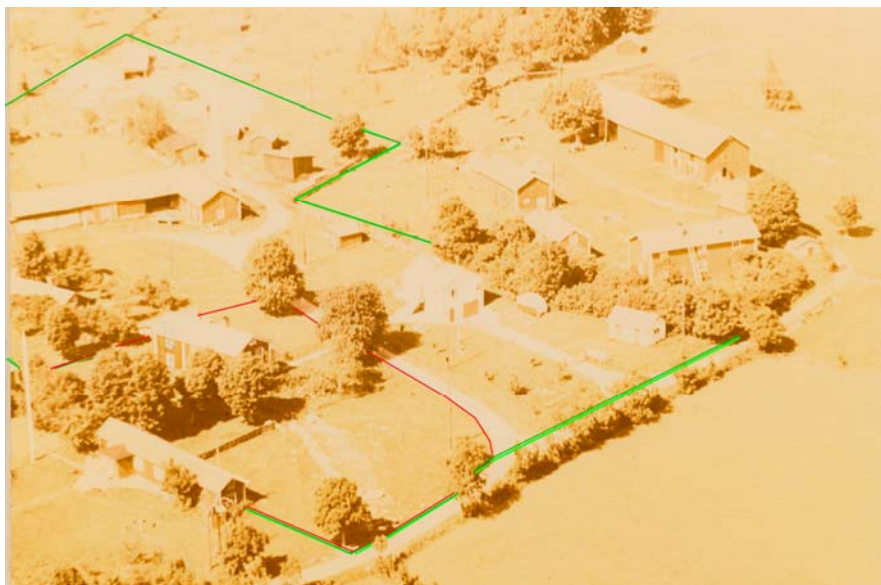


Figur 18. Plan med varje områdes funktioner angivna

Tolvmansgårdens historia

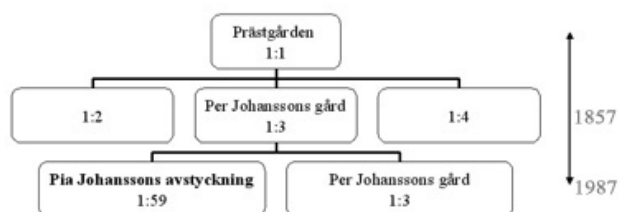
Några viktiga årtal i gårdens och husets historia.

Den aktuella tomten (Harg 1:59) är en avstyckning från gården (Harg 1:3) som i dagsläget fortfarande existerar. Denna avstyckning skedde 1987, då Pia Johansson köpte loss boningshuset och tillhörande tomt.



Figur 19. Gårdens bebyggelse utmärkt med grön linje och den aktuella tomten med röd. I förgrunden ser man den då betade betesmarken med uppfartsväg. Flygfoto från omkring 1960. Fotograf okänd

Gården är i sin tur avstyckad från en prästgård (Harg 1:1) som är grunden till de 4 största gårdarna på Vätö. Avstyckningen från prästgården skedde vid ett laga skifte år 1857, hur gammal prästgården är vet jag inte, men då lantmäteriet år 1772-73 ritade den första kartan finns den med¹¹.

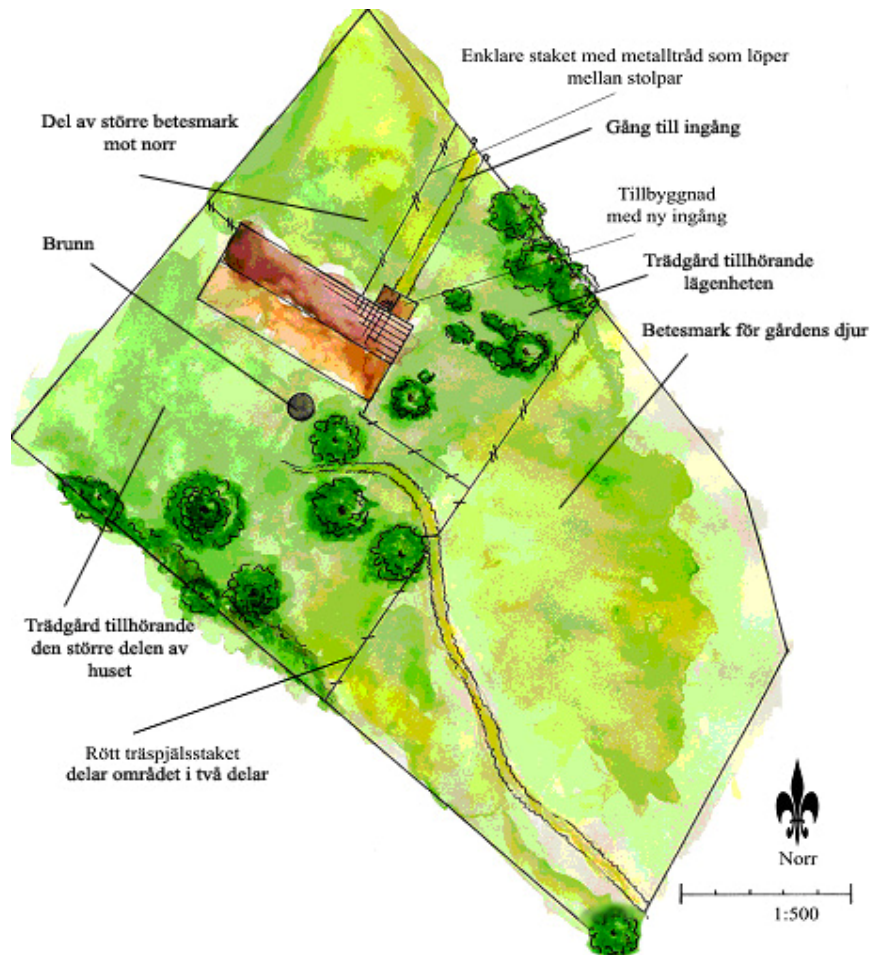


Figur 20. Gårdens historiska bakgrund med avstyckningstidpunkterna angivna.

¹¹ Lantmäteriverket Stockholm

Tomtens och trädgårdens historia

Trädgården ca 1960



Figur 21. Plan över hur den nuvarande tomten troligen såg ut 1960



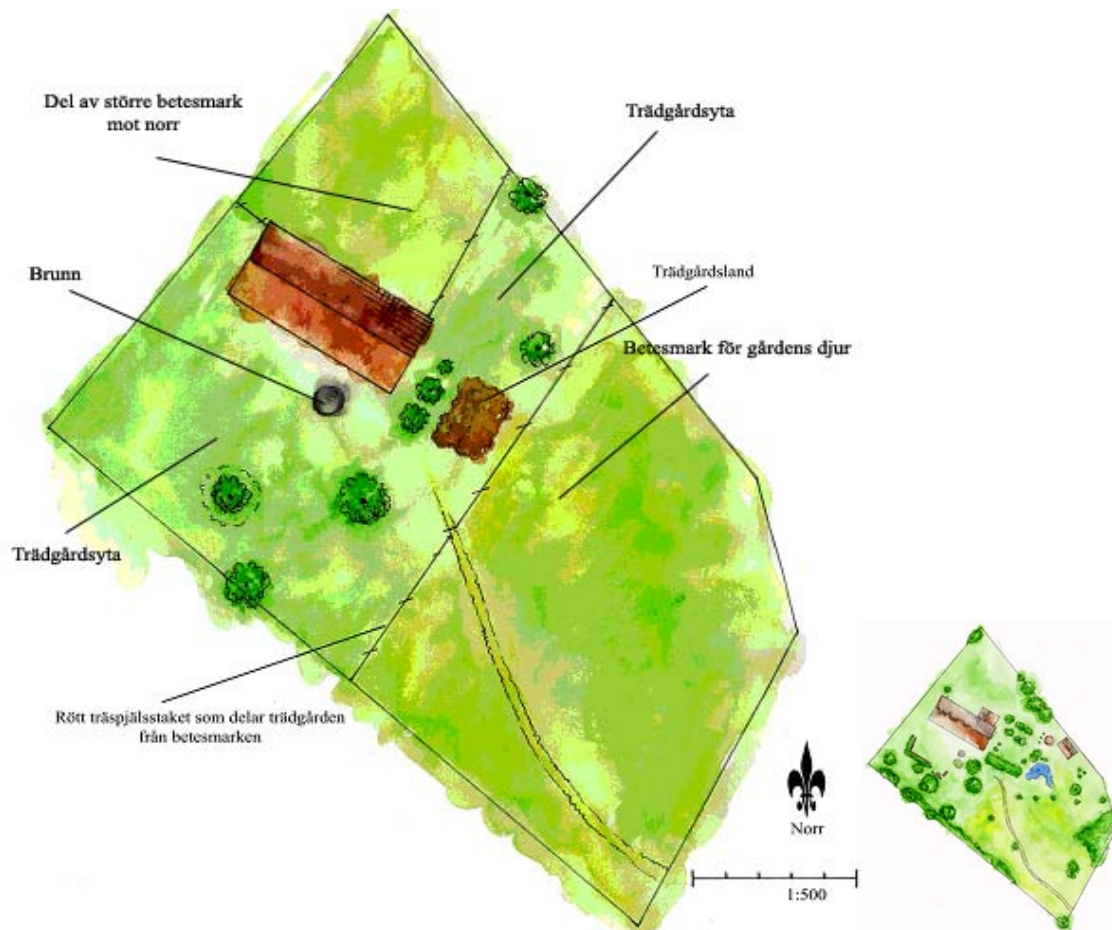
Figur 22. Nulägesplan

Ända fram tills min mammas, farfar och farmor gick i pension vid slutet av 1960-talet fungerade gården som en lantbruksenhet. Detta påverkade självklart även den del som idag är den aktuella tomten. Både i södra och norra delen fanns betesmark. De som bodde i huset använde "Kortsidan" respektive "Baksidan" som trädgård med husbehovsodlingar av frukt, bär och grönsaker. Då de sista bönderna gick i pension såldes mjölkorna av och man behöll endast får och höns för eget bruk, så kravet på bete minskade.

Mellan 1950 och 1960 tillkom en ingång i form av en tillbyggnad på den nordliga fasaden eftersom man delade av det undre planet mot ost så att det blev en lägenhet där. Detta

påverkade även tomten, den delades i två delar för att det till varje bostad skulle höra en trädgård. Man flyttade det staket som gick från gaveln till vägen till den andra sidan av tillbyggnaden. På motsatta hörnet tillkom ett nytt staket som delade "Baksidan" från "Kortsidan". Delar av det befintliga staketet hade vid det här laget bytts ut mot en enklare modell med metalltråd som löpte mellan stolpar.

Trädgården ca 1900



Figur 23. Plan över hur trädgården troligen såg ut ca 1900

Figur 24. Nulägesplan

Tomten var vid denna tid delad i 3 delar.

Mot norr och ända fram till fasaden gick betande djur. Nästa del från norr räknat användes som trädgård och odlingsplats för frukt, bär och grönsaker. Det fanns även en del prydnadsblommor som inte hade något annat syfte än till att vara vackra¹².

¹² Johansson, 2006-09-13

Kring trädgårdsytan löpte ett rött träspjälstaket för att hålla djuren borta. Söder om trädgården fanns ytterligare en del med bete för djuren. Genom denna yta gick en trampad stig/gång. Denna ledde och leder fortfarande ner till vägen. Förr ledde den även, för dem som bodde här, till mjölkpallen, skolan och byn. De äldsta växtelementen som vi kan se än idag i trädgården kan antas ha funnits ända sedan slutet av 1800-talet eller kanske ännu längre. Detta antagande grundar sig på att de var relativt stora på 1920 och 1930-talet då Per Johansson och hans systrar var små. Till dessa element hör plommonträden av sorten Allmänt Gulplommon, oxeln, bigarrträden och det lilla äppelträdet.

Trädgården under 17- och 1800 talen

Hur tomten såg ut under 17- och 1800 talen vet jag inte så mycket om. Men däremot kan man se utifrån skiftes karta från 1857 att övervägande delen av dagens tomt bestod av tomtmark och byggnader. Något som kallas trädgård finns inte inom den nuvarande tomten, men precis norr om tomten finns en yta betecknad som trädgård och som efter tidens sed förmodligen innehöll en del fruktträd¹³. Kanske anlades de äldsta delarna av den nuvarande trädgården efter skiftet när det blev mera plats kring huset.



Figur 25. Hargs by med den aktuella tomten (röd linje) och den dåvarande trädgården (grön linje) på en skifteskarta från 1857.

Dagens huvudbyggnad ligger under siffran 2299. Lantmäteriet Stockholm

¹³ Flink

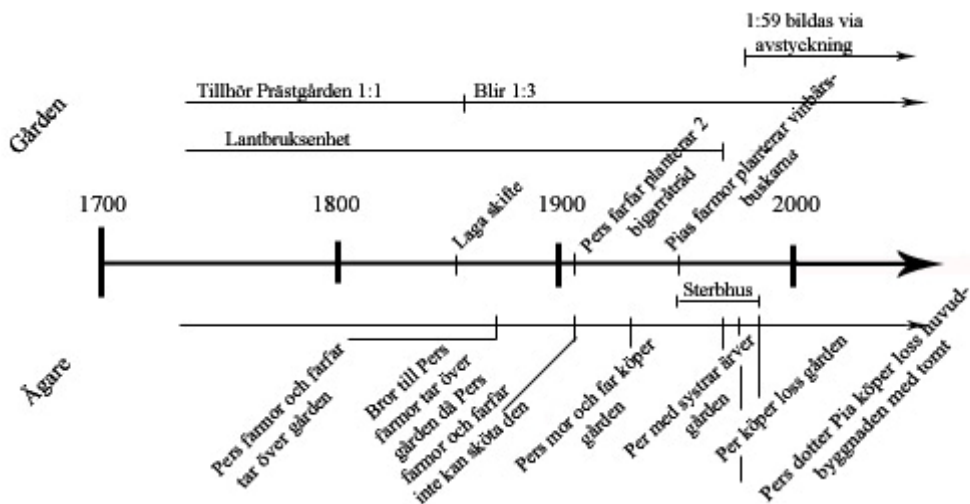
2

Enotmark

	<i>Clasius i öfver Skerfvingens Bygghuset</i>			
af 2331	<i>Skärby lätel med ängskulle</i>	73	34	2655
af 2332	<i>Skärby lätel med ängskulle</i>	116	02	2120
af 2337	<i>Skärby lätel med ängskulle</i>	132	31	3006
af 2340	<i>Skärby lätel med ängskulle</i>	21	4	1600
af 2341	<i>Skärby lätel med ängskulle</i>	196	31	2562
af 2342	<i>Skärby lätel med ängskulle</i>	1	02	2000
af 2343	<i>Skärby lätel med ängskulle</i>	2	1	2000
af 2344	<i>Skärby lätel med ängskulle</i>	2	37	1750
af 2345	<i>Skärby lätel med ängskulle</i>	17	4	2200
af 2346	<i>Skärby lätel med ängskulle</i>	39	3	2102
af 2347	<i>Skärby lätel med ängskulle</i>	2	42	2100
af 2348	<i>Skärby lätel med ängskulle</i>	138	16	1160
af 2349	<i>Skärby lätel med ängskulle</i>	13	1	2000
af 2350	<i>Skärby lätel med ängskulle</i>	12	11	2750
af 2351	<i>Skärby lätel med ängskulle</i>	176	20	2100
af 2352	<i>Skärby lätel med ängskulle</i>	70	0	2071

Figur 26. Del av beskrivning till skifteskarta från 1857. Markerat område 2308 är den tidens trädgård. Lantmäteriet Stockholm

Sammanfattning av gårdens och trädgårdens historia



Figur 27. Tidsaxel över gårdens, ägarnas och trädgårdens historia

Den framtida trädgården vid Tolvmansgården

Tankar, idéer och önskemål om trädgårdens framtid

Min bild av den framtida trädgården är att den ska vara en kompromiss mellan historien och krav på funktionalitet och begränsningar som idag finns vad gäller platsens skötsel och användning. Det ska vara en trädgård som är bättre anpassad för ett fast boende än vad den är idag. Jag tycker att jag och ägaren, min mamma, har väldigt lika tankar och funderingar om hur den framtida trädgården ska se ut, även om hon har några specifika önskemål.

De äldsta elementen behålls och restaureras/sköts om i den utsträckning som krävs. De får bli monument över det som en gång var och de som en gång levde här och formade och vårdade trädgården. Att föra in nya element tillsammans med äldre skapar en väv som flätar samman dagens och gårdagens människor, liksom deras handlingar och liv, på ett förhoppningsvis vackert och intressant sätt.

Element som på senaste tiden tillkommit kommer i stor utsträckning att tas bort, eller utvecklas. Dessa har tillkommit efterhand som kraven väckts och är ibland lite bristfälliga vad gäller både form och funktion.

Pia Johanssons huvudönskemål gällande den framtida trädgården är att:

- * den skall lyfta fram element och karaktärer från äldre tid och visa på platsens historiska trädgårdsrötter.
- * den skall innehålla gammaldags växtsorter så att de kan få leva vidare och användas.
- * den skall bli en plats som lockar till uteliv och kan användas på flera sätt
- * den skall bli en ”naturlig” trädgård som ger rum för ett rikt djurliv i form av fåglar, humlor, bin och fjärilar.

Hon har dessutom ett antal speciella önskningar som hon vill skall bli uppfyllda i mitt förslag. Utöver detta får jag fria händer i mitt utformande.

- I Hon vill ha klätter- och klängväxter.
- II Hon vill ha en örtagård med gammeldags örter som hon kan använda till matlagning och dylikt.
- III Hon vill ha någon typ av växthus/drivbänk för privat odling.
- IV Hon vill att det ska finnas med någon slags vattenanläggning så som en damm eller en bäck.

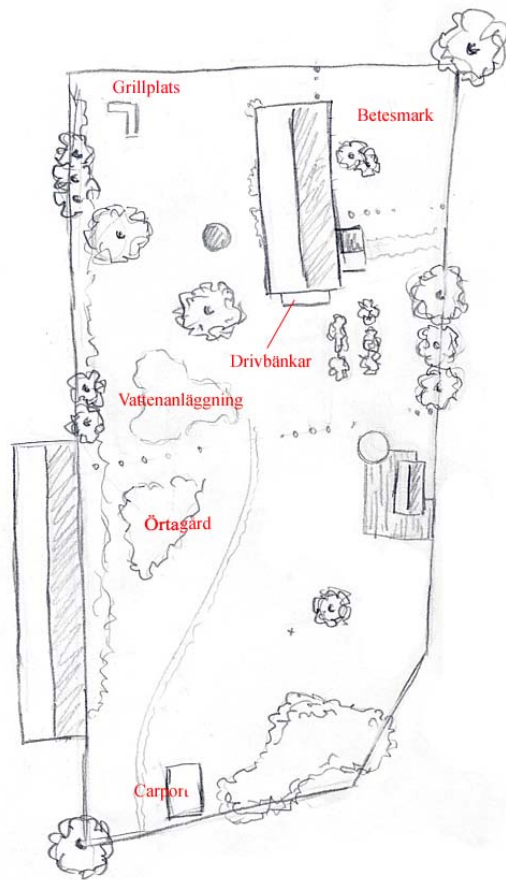
- V Hon vill gömma tanklocket som finns på framsidan under någon slags vegetation.
- VI Hon vill ha stockrosor.
- VII Hon vill ha en ordentlig grillyta, med bänk under tak vid huset.

Eftersom Pia är bosatt på den aktuella platsen mer nu är vad hon tidigare varit, har hon mer tid till att sköta trädgården. Med en klar plan över trädgården kommer det dessutom att bli tydligt vad som behöver göras, vilket varit lite oklart tidigare.

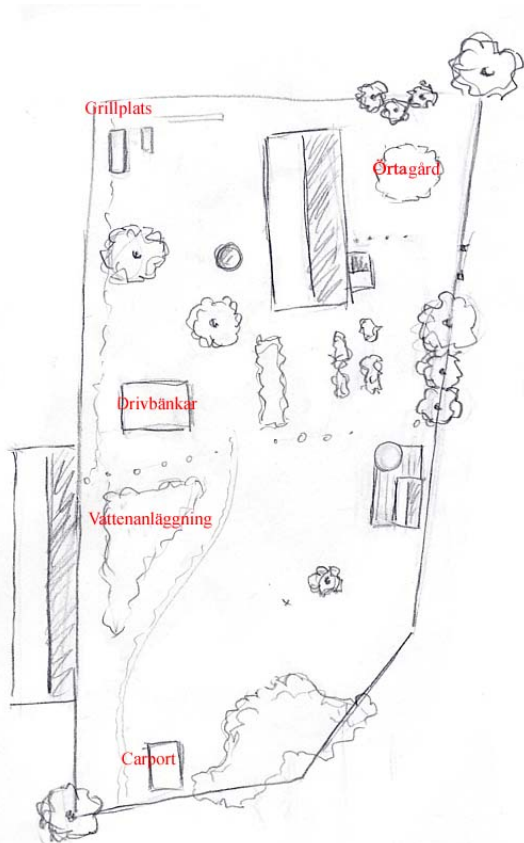
Eftersom huset fortfarande är under restaurering kommer inga större summor att läggas på trädgården, men så fort huset är färdigt kan större åtgärder som kostar mer genomföras.

För min egen del tycker jag att huvudproblemet är att det inte finns någon tydlig struktur utan man fixar till en massa saker utan en tanke på att det ska fungera ihop. Så det som måste göras är framför allt att skapa en ombonad och samlad lösning för trädgården så att den känns mer som en enhet. Därför vill jag på något sätt tydliggöra den gräns som vid sekelskiftet 1800-1900 fanns, med ett gammaldags falurött träspjälstaket. Dessa skiljde betesmarken från trädgårdsytan och djuren från trädgårdsland, frukt träd och buskar. Om ett sådant staket är rätt sätt att utmärka gränserna med idag vet jag inte. Eftersom vi rör oss mycket över tomten kan det begränsa och kanske till och med spärra av. Kanske räcker det att markera en del av sträckan med staket. En variant är att sätta upp en rad störrar med humle, eller så kan man kanske här få in ett varierat utbud av de olika klätterväxter som Pia Johansson efterfrågat. Jag tror att detta ger trädgården en naturlig gräns mot ”betesmarken”. Dessutom kommer gränsmarkeringarna att innebära att den omvårdade trädgården kommer att kännas mer ombonad och privat än innan.

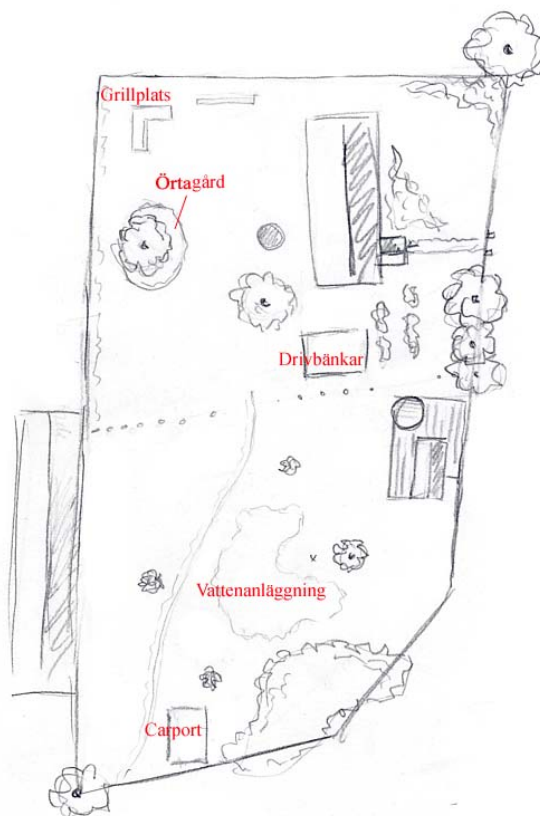
Under skissprocessen prövade jag olika sätt att lösa tomtens planläggning med inplacering av de olika önskade elementen och funktionerna.



Figur 28. I den första skissen ville jag få in dammen och drivbänkarna nära huset. Jag tycker att örtagården kom för lång från huset för att den naturligt ska användas vid ex. matlagning



Figur 29. I nästa skiss är dammen placerad på andra sidan staketet. Det känns naturligare och inte lika intryckt. Örtagårdens placering på "Entrésidan" ligger lite på fel sida. Drivbänkarna kommer antagligen att påverkas av vegetation från granntomten.



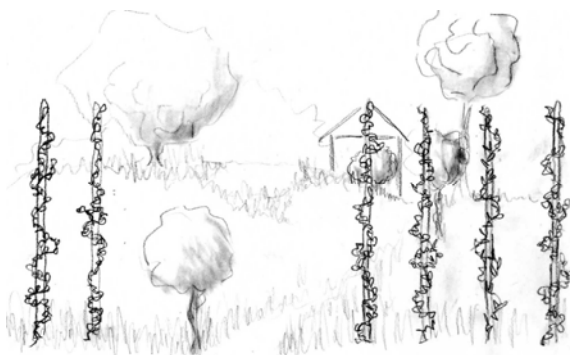
Figur 30. I den sista skissen är örtagården centralt placerad på "Baksidan" vilket blir naturligt vid matlagning. Vattenanläggningen i "Betesmarken" blir något som bryter av. Drivbänkarnas placering känns intryckt och onaturlig

Skissförslag

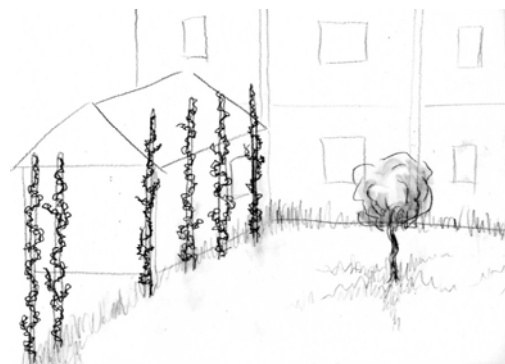
Utifrån de olika skisserna gjorde jag ett skissartat framtidförslag över, den i min mening bästa placeringen av de olika elementen.



Figur 31. Mitt skissförslag



Figur 32. Perspektivskiss över "Betesmarken"



Figur 33. Perspektivskiss över "Entrésidan"

Mina övergripande tankar angående utformningen av platsen är att jag tycker att det fortfarande är ett förslag som kan komma att förändras. Jag tror dock att ett upplägg likt detta gör platsen rättvisa då det behåller de egenskaper av värde som finns och förstärker dem till vis grad.



Figur 34. Skissförslag med indelningar

”Öppna aktivitetsytan”



Jag vill öppna upp ”aktivitetsytan”, som idag har sitt vindskydd och sin matplats. Vindskyddet stjäl yta som på det viset går till spillo. Däremot vill jag ha någon sorts skydd kvar, då det fyller flera funktioner, bland annat som insynsskydd mellan tomterna. Det skapar en privatare känsla även om ytan är stor. Genom att ta bort det befintliga vindskyddet kommer man att skapa en yta som är större och friare att röra sig på och som är lättare att anpassa och förändra. Jag tror att det Allmänna Gulplommonträdet kommer att komma mer till sin rätt och inte bli lika trängt och utkonkurrerat av det befintliga växtmaterialet. Därför vill jag ta bort det befintliga bigarrträdet.

”Ängsoasen”



”Ängsoasen” är den delen av tomten som idag är en något förvildad, frisk vildäng. Den har alltid gett en öppen känsla genom att den förlänger synfältet mot åkern nedanför. Därför vill jag att den skall fortsätta att ha och ge den känslan, men det krävs åtgärder för att den ska få ett prydnadsvärde. Den är lite ruffig och igenväxt eftersom det inte har funnits något regelbundet bete på väldigt länge. Endast en del sly har rensats bort. Känslan som jag eftersträvar är ”vildäng” med lite inslag av annan vegetation samt vatten. För att kunna behålla detta uttryck utan betesdjur krävs någon form av slåtter och helst varje år i augusti månad. Jag tycker att dammen bryter av ytan, som är väldigt öppen och även relativt stor, det skapar spänning på platsen. Det blir en något omsluten och skyddad oas där fåglar, insekter och andra djur trivs i och kring vattnet. Dessa trivs även i robuskaget och därför tror jag placeringen av dammen blir naturlig.

”Nyttohörnet”



”Nyttohörnet” består idag av flera äldre element t.ex. vinbärsbuskar, bigarråträd och en oxel. Jag tycker att det känns naturligt som de står idag och man förstår att de är planterade där med eftertanke. Gullrisruggen som är ett senare tillkommet element känns trots detta som genomtänkt och naturligt. Det som idag kanske inte riktigt fungerar och känns lite felplacerat på platsen är äppelträdet och Gråpäronet. De är båda ganska trängda och står i vägen. Äppelträdet som en gång i tiden var stort och ståttigt är nu bara ett tunt, förvrängt rotskott och får bli ett minne. Gråpäronträdet flyttas till ”ängsoasen” där det kan skapa volym och får plats att växa på. Fasaden som ligger i söderläge blir en bra och öppen plats för att bygga drivbänkar mot. Här är det inget som skuggar dem.

”Ängsentrén”



”Ängsentrén” är idag väldigt öppen och av den anledningen används den bara till parkering och avlastningsyta. Genom att märka ut gränsen mellan det som var betesmarken och trädgården med stölar integreras den i den historiska utformningen. Därför tycker jag att det kan bli en naturlig utformning att återta untrycket den betesmark som en gång var här. Det gör det ännu tydligare vad för slags gräns det handlar om. Jag tror dock att det behövs föras in lite mer vegetation, då platsen idag är väldigt kal och platt. Denna vegetation skulle kunna placeras på ett sånt sätt att man

gömmar brunnslocket som idag är väldigt tydligt. Därigenom blir platsen trevligare, mer ombonad och får ett välkomnande uttryck.

I anslutning till planen nedan beskriver jag de viktigaste åtgärderna som behövs för att nå den tänkta karaktären. Dessa kan genomföras i den takt man önskar, men jag föreslår att man börjar med att åtgärda "Ängsoasen" då de andra delarna fortfarande påverkas av renoeringen av huset. Sedan trycker jag att den "Öppna aktivitetsytan" är mest relevant att ta itu med, då den använd väldigt mycket både till aktiviteter och som matplats. Vid "Nyttohörnet" är det inte så mycket som ska utföras, så det går att göra när det passar. Sist är det nog lämpligt att ta itu med "Ängsentrén" då dess läge är mest utsatt för påverkan från andra maskiner och åtgärder som rör huset och gården.



Figur 35. Åtgärdsplansplan med föreslagna anläggnings- och planteringsåtgärder

Diskussion

En slutsats som jag kan dra av det här arbetet är hur fort kunskapen om och minnet av det förflutna går förlorat. Kanske beror det i detta fall på att det inte funnits någon, i de senaste generationerna, som med brinnande intresse har dokumenterat eller värnat om trädgården. Det har därför varit väldigt svårt att få exakta årtal och fakta när det handlar om längre tid tillbaka. Det har dessutom varit svårt att finna tryckt information om landsbygdens trädgårdar ur ett historiskt perspektiv att komplettera med eftersom det mesta av det som dokumenterats är väldigt allmänt och dessutom oftast handlat om herrgårdar och slott.

Det som har varit svårast tycker jag är att jag har en mycket personlig och emotionell koppling till platsen. Det har därför varit väldigt svårt att se tomten på ett objektivet sätt och jag tror att det har påverkat mitt utformande.

Har jag framhävt och berättat historien med mitt förslag?

De historiska elementen som finns har i vis del framhävts, tex. ”Betesmarken” som får en tydligare och mer samlad karaktär. Eller som de Allmänna gulplommonträden som nu blir ett mera centralt element och på det sättet framhävs. Jag tycker att jag med de störrar som markera vart gränserna mellan trädgård och betesmark gick, förtydligar gränsen men att den ändå förblir öppen och fri. Däremot tror jag inte att det för någon utomstående kommer att vara något man tänker på som en historisk markering utan att det hör till utformningen av trädgården. Men det är kanske heller inte så viktigt, då de inte vet något om släktens och gårdens historia.

Det jag ville göra var inte att framhäva eller exponera enstaka element, utan att de skulle bli en naturlig del i en helhet. Jag tror att de boende och de som jag intervjuat fortfarande kommer att känna igen elementen och kunna se framför sig hur det såg ut förr, men ändå samtidigt uppskatta platsen som den är idag.

Jag tror att det viktiga är att trädgården får ett övergripande upplägg, för att den sen ska kunna fortsätta att utvecklas inom de nya ramarna, genom att släkten även i fortsättningen sätter sin prägel på platsen. Det kommer att vara en trädgård i utveckling men som ändå på ett vackert sätt visar på det långa släktbandet som finns här.

Referenslista

Tryckta källor

Raab, Birgitta & Vedin Haldo (red.), 1995, Sveriges national atlas – klimat, sjöar och vattendrag, s. 45, 93 & 43

Claes Bernes & Claes Grundsten (red.), 1991, Sveriges national atlas – miljö s.90

Lena Gustafsson & Ingemar Ahlén (red) 1996, Sveriges national atlas - Växter och djur, s. 45, 49, 73, 72 & 45

Lundgren, Kenneth, 2005, Vätö förr och nu, s.3-4, Norrtälje bibliotek - kommunens offsettryckeri

Strindberg, August, 1888, Skräddarns skulle ha dans, i Skärkarliv s. 210 & 211 (1995)

Flinck, Maria, 1994, Tusen år i trädgården

Abelin, Rudolf, 1919, Den mindre trädgården. En bok för täppan och torpet

Muntliga källor

Johansson, Pia, ägare till trädgården, intervju, 2006-09-12

Johansson, Per, ägare till stamfastigheten samt uppvuxen i det aktuella huset, intervju, 2006-09-13

Nilsson, Birgitta, uppvuxen i det aktuella huset, intervju, 2006-09-23

Jansson, Karin, uppvuxen i det aktuella huset, intervju, 2006-09-23

Eriksson, Marianne, uppvuxen i det aktuella huset, intervju, 2006-09-23

Internet – källor

www.papegoja.nu/kandaplatser/vato.html

http://www.sgu.se/sgu/sv/service/kart-tjanst_start.htm#berg

http://www.sgu.se/sgu/sv/service/kart-tjanst_start.htm#jord

<http://www.decipedia.se/artikel/V%C3%A4t%C3%B6berg>

<http://home.swipnet.se/~w-49682/ref.htm>