



*Hälsokontrollen av den
gemensamma jordbrukspolitiken
(CAP)
– Effekter på lantbruket genom gårdsstödet-*

Camilla Källman

*SLU, Department of Economics
Degree Thesis in Economics
(Version – final)
D-level, 30 ECTS credits*

*Thesis 548
Uppsala, 2009*

ISSN 1401-4084
ISRN SLU-EKON-EX-No548--SE

*The Health check of the Common Agricultural Policy (CAP)
– Effects on agriculture through the farm subsidies.*

*Hälsokontrollen av den gemensamma jordbrukspolitiken (CAP)
– Effekter på lantbruket genom gårdsstödet-*

Camilla Källman

*Supervisor: Erik Fahlbeck (SLU)
Lars – Erik Lundkvist (LRF)
Thomas Bertilsson (LRF)*

© Camilla Källman

Sveriges lantbruksuniversitet
Institutionen för ekonomi
Box 7013
750 07 UPPSALA

ISSN 1401-4084
ISRN SLU-EKON-EX-No.548-SE

Tryck: SLU, Institutionen för ekonomi, Uppsala, 2009

TACK

Jag vill rikta ett speciellt tack till mina handledare Erik Fahlbeck (Institutionen för Ekonomi, SLU), Lars – Erik Lundkvist (LRF) och Thomas Bertilsson (LRF) för handledning under detta arbete. Jag vill också rikta ett stort tack till Harald Svensson och Ulf Svensson på SJV som varit väldigt hjälpsamma med underlag. Även Camilla Linder på LRF ska ha ett stort tack som tog sig tid att diskutera hästverksamheter och hästkalkyler trots sitt upptagna schema. Det finns flera människor som varit till hjälp på många olika sätt, även ni ska veta att det uppskattats!

Sist men inte minst vill jag tacka min familj för deras uppmuntrande stöd under detta arbete och hela min studietid.

ABSTRACT/SUMMARY

The Healthcheck is an evaluation of the 2003 years reform of the Common Agricultural Policy (CAP). When the Healthcheck of CAP is decided, most likely in the beginning of 2009, there will be a discussion about how CAP will appear in the next budget period 2013. One main question in the Healthcheck is how the farm support will be designed. A suggestion that has arisen is if today's addition amount for dairy- and beef production should be transferred to the fundamental farm support. In this exam these calculations has been done in created typical farms in every Swedish support region for cereals-, dairy- and beef production. Also calculations for horse farms that offer nature riding have been made. Personal deep interviews have been done with farmers in these different areas. This potential transfer to fundamental farm support does not benefit neither dairy- or beef production, whether the price level of 2007 or 2015 is used. If the expected price level of 2015 is used, dairy producers can get a reduced income between -15,4 to -39,2 %. Beef producers risk to get a reduced income between -30 to -38,9 %. One probable development if this transfer take place in year 2015 is that there could be fewer dairy- and beef producers in the southern part of Sweden. These farmers can instead change their production to cereal production. One development towards increase cereal production with larger farms would also result in more sparsely-populated area between farms and therefore less population in the actual area. A development can take place that smaller farms are shut down and included into bigger unities. That does not benefit the desirable development for the countryside, which is the opposite¹. When it comes to cereals it should be mentioned that the prices were high in year 2007, and therefore there were higher incomes than usual for the cereal farmers. With consideration to the price level 2007 and what support region set in focus, the income for cereal farmers could vary between 1,9 – 12,7 %. Consider the hypothetical price level of 2015, TB 2 would decrease for all farmers except one. That is despite increased basic amount the fundamental farm support. Overall the cereal farmers would be the once that get more payments. Also horse farms benefits from a increase of the fundamental farm support. Although horse farms have lower land area, an increase in the fundamental farm support would be of big meaning for them according to the interviews in this study.

If there would be a raise in the fundamental farm support the value of the land would increase as well. This can affect the farmers who rent large areas for their production. If the farm support rises it actually means that the land owner who rents out can demand a higher price.

If the climate change question is taken into consideration, it is also conceivable that the conditions for cereal production in the long run would be improved northwards. In that case the development in Swedish agriculture structure becomes more like regardless localisation. If the farm conditions become better more northwards in Sweden, maybe it will be according to Krugmans economical geography. That is more people that move there due to increased concentration. That could be an improvement for the development of the rural areas.

¹<http://www.sjv.se/amnesomraden/stodtilllandsbygden/landsbygdsprogram20072013>

SAMMANFATTNING

Hälsokontrollen är en översyn av 2003 års reform av den gemensamma jordbrukspolitiken (CAP). När Hälsokontrollen av CAP är beslutad (sannolikt i början av 2009) startar en diskussion om hur CAP skall se ut i nästa budgetperiod efter 2013. Hur gårdsstödet kommer att konstrueras på sikt är en huvudfråga i Hälsokontrollen. Ett förslag som kommit att diskuteras är ifall dagens tilläggsbelopp för mjölk- och nötköttsproduktion ska tas bort och istället läggas i gårdsstödet grundbelopp. Beräkningar på typgårdar i varje stödregion har gjorts inom spannmål-, mjölk och nötköttsproduktion samt turriddningsföretag (hästverksamhet). Det har dessutom gjorts personliga djupintervjuer med lantbrukare inom dessa olika verksamheter. En utjämning av tilläggsbeloppen inom mjölk- och nötköttsproduktion är inte gynnsam vare sig 2007 eller 2015 års prisnivå beaktas. Tas 2015 års prisnivå i beaktande i TB 2 riskerar mjölkproducenter att förlora en inkomst mellan 15,4-39,2 %. Nötköttsproducenterna riskerar att förlora relativt lika inkomster oberoende på produktionslokalisering, 30-38,9 %. En trolig utveckling där är att ifall denna utjämning sker år 2015 kommer kanske det bli färre mjölk- och nötköttsproducenter i de södra delarna av Sverige. De kan, som följd, istället komma att försöka byta produktionsinriktning till spannmål. En utveckling mot ökad spannmålsodling med större gårdar torde även medföra glesare mellan gårdar och därmed minskad befolkning i det aktuella området. Mindre gårdar läggs ner och slås samman i större enheter. Det gynnar inte den önskvärda utvecklingen för landsbygden som är den motsatta.² När det gällde spannmål är det viktigt att tänka på att det 2007 var höga spannmålspriser och att intäkterna hos spannmålsproducenterna därmed varit höga. Med hänsyn till 2007 års prisnivå skulle intäkterna hos spannmålsproducenterna kunna variera från 1,9 – 12,7 %, beroende på vilken stödregion de tillhör. Ifall hänsyn tas till 2015 års prisnivå skulle TB 2, trots ökat grundbelopp i gårdsstödet, minska hos samtliga typgårdar förutom en. Detta har alltså att göra med en förväntad prissänkning år 2015. I det stora hela får spannmålsproducenter högre stöd än innan utjämningen. Även hästgårdar gynnas med högre grundbelopp efter en utjämning av tilläggsbeloppen. Trots hästgårdarnas lägre arealstorlekar betyder en ökning av stödet mycket enligt de intervjuer som gjorts.

Ifall gårdsstödet grundbelopp ökar skulle det även kunna medföra att värdet för jordbruksmarken stiger och därmed också arrendekostnaderna. Detta kan drabba de som arrenderar stora arealer jordbruksmark till sin produktion. Stiger gårdsstödet grundbelopp innebär det faktiskt att markägaren som arrenderar ut sin mark kan begära ett högre arrendebelopp.

Ifall det tas hänsyn till den omdiskuterade klimatfrågan är det också tänkbart att förutsättningarna att bedriva till exempel spannmålsodling kommer att bli bättre längre norrut på lång sikt. I det fallet går utvecklingen i lantbrukets struktur mot att se mer lika ut oberoende av lokalisering i Sverige. Ifall situationen är sådan att odlingsmöjligheterna blir bättre mer norrut i Sverige kanske det blir enligt Krugmans ekonomiska geografi att fler flyttar dit på grund av ökad koncentration. Det skulle i så fall gynna utvecklingen av landsbygden i dessa områden.

²<http://www.sjv.se/amnesomraden/stodtilllandsbygden/landsbygdsprogram20072013>

FÖRKORTNINGAR

CAP- Common Agricultural Policy (Gemensamma jordbrukspolitiken)

FAPRI – Food and Agricultural Policy Research Institute

LRF – Lantbrukarnas Riksförbund

PO – Produktionsområde

SJV – Statens jordbruksverk

TB – Täckningsbidrag

Table of Contents

1 INTRODUKTION	1
1.1 PROBLEMBAKGRUND	1
1.2 PROBLEM	2
1.2.1 Nuläget kontra problembakgrund	2
1.3 SYFTE	2
1.4 UPPLÄGG	2
1.5 AKTUELL UPPDATERING	3
2. METOD	4
2.1 TYPGÅRDAR	5
2.1.1 Mjolkproduktion	5
2.1.2 Nötköttsproduktion	5
2.1.3 Spannmålsproduktion	6
2.1.4 Hästverksamhet	6
2.2 AVGRÄNSNING	6
3. BAKGRUND	7
3.1 DEN GEMENSAMMA JORDBRUKSPOLITIKENS HISTORIA	7
3.2 CAP IDAG	9
3.2.1 LRF och CAP	9
3.3 HÄLSOKONTROLLEN	9
3.3.1 Sveriges ställningstagande	10
3.4 GÅRDSSTÖDET	10
3.4.1 Tvärvillkor	10
3.4.2 Stödrätter	10
3.4.3 Särskilda stödrätter	13
3.4.4 Uttagsrätter	13
3.4.5 Omfattning i Sverige	13
3.4.6 Tilläggsbelopp	14
3.5 UTJÄMNINGEN I STÖDREGIONERNA	14
3.6 JORDBRUKETS STRUKTUR	14
4. TEORI	17
4.1 EKONOMISK TEORI	17
4.1.1 Komparativa fördelar	17
4.1.2 Geografisk koncentration och jämvikt	18
4.1.3 Förändring i produktionsgeografi	19
4.1.4 Ekonomiskt stöd	19
4.1.5 Jordbrukets produktionsfaktorer	20
5. RESULTAT	22
5.1 MJÖLKPRODUKTION	22
5.1.1 Mjolkproduktion- före och efter med oförändrat pris	22
Stödregion 1	22
Stödregion 2	23
Stödregion 3	23
Stödregion 4	24
Stödregion 5	24
5.1.2 Mjolkproduktion med hänsyn till prisnivå 2015	25
5.2 NÖTKÖTTSPRODUKTION	26
5.2.1 Nötköttsproduktion- före och efter med oförändrat pris	26
Stödregion 1	26
Stödregion 2	26
Stödregion 3	27
Stödregion 4	27
Stödregion 5	28

5.2.2 Nötköttproduktion med hänsyn till prisnivå 2015.....	29
5.3 SPANNMÅLSPRODUKTION	29
5.3.1 Spannmålsproduktion- före och efter med oförändrat pris	29
Stödregion 1.....	29
Stödregion 2.....	30
Stödregion 3.....	30
Stödregion 4.....	30
Stödregion 5.....	31
5.3.2 Spannmålsproduktion med hänsyn till prisnivå 2015.....	31
5.4 HÄSTVERKSAMHET (TURRIDNING).....	32
Stödregion 1.....	32
Stödregion 3.....	33
Stödregion 4.....	33
Stödregion 5.....	33
Stödregion 5.....	34
Stödregion 5.....	34
5.4.1 Hästverksamhet med hänsyn till prisnivå 2015.....	35
5.5 INTERVJUER	36
6. ANALYS OCH DISKUSSION.....	37
7. SLUTSATSER.....	41
KÄLLFÖRTECKNING	42
Litteratur och Publikationer	42
Internet.....	43
Personliga möten och kontakter.....	43
BILAGA 1. ENKÄT HÄSTFÖRETAGARE INOM TURRIDNING.....	46
FRÅGOR	46
SVAR	46
Hästgård 1	46
Hästgård 2	46
Hästgård 3	47
Hästgård 4	47
Hästgård 5	48
Hästgård 6	48
Hästgård 7	48
Hästgård 8	49
Hästgård 9	49
Hästgård 10	49
Hästgård 11	49
BILAGA 2: INTERVJUER STÖDOMRÅDEN.....	51
INTERVJU SPANNMÅLSGÅRD STÖDREGION 1	51
Allmänt om produktionen.....	51
Gårdsstöd.....	51
Idag kontra framtiden	52
INTERVJU SPANNMÅLSGÅRD STÖDREGION 2	52
Allmänt om produktionen.....	52
Gårdsstöd.....	53
Idag kontra framtiden	53
Övriga kommentarer.....	53
INTERVJU NÖTKÖTTSGÅRD STÖDREGION 2.....	54
Allmänt om produktionen.....	54
Gårdsstöd.....	54
Idag kontra framtiden	55
INTERVJU MJÖLKGÅRD STÖDREGION 3.....	55
Allmänt om produktionen.....	55
Gårdsstöd.....	56

<i>Idag kontra framtiden</i>	56
INTERVJU NÖTKÖTTSGÅRD STÖDREGION 4.....	57
<i>Allmänt om produktionen</i>	57
<i>Gårdsstöd</i>	57
<i>Idag kontra framtiden</i>	58
<i>Övriga kommentarer</i>	59
INTERVJU MJÖLKGÅRD STÖDREGION 5.....	59
<i>Allmänt om produktionen</i>	59
<i>Gårdsstöd</i>	59
<i>Idag kontra framtiden</i>	60
<i>Övriga kommentarer</i>	60
INTERVJU MJÖLKGÅRD STÖDREGION 5- NORRA SVERIGE.....	60
<i>Allmänt om produktionen</i>	60
<i>Gårdsstöd</i>	61
<i>Idag kontra framtiden</i>	61
BILAGA 3: KALKYLEXEMPEL MJÖLKPRODUKTION	63
BILAGA 4: KALKYLEXEMPEL NÖTKÖTTSPRODUKTION	65
BILAGA 5: KALKYLEXEMPEL SPANNMÅLSPRODUKTION	67
BILAGA 6: KALKYLEXEMPEL TURRIDNINGSVERKSAMHET	69

1 INTRODUKTION

Detta examensarbete görs för Lantbrukarna Riksförbund (LRF) i Stockholm och mina handledare där har varit Lars – Erik Lundkvist (enhetschef jordbrukspolitik och marknad) och Thomas Bertilsson (expert jordbrukspolitik och landsbygdsutveckling). På SLU har Erik Fahlbeck, Institutionen för Ekonomi, varit min handledare.

Sveriges medlemskap i EU år 1995 medförde att vi kom att tillämpa EU: s gemensamma jordbrukspolitik, CAP (Common Agricultural Policy). Detta innebar bland annat att de svenska jordbruksstöden ersattes av EU: s stödsystem och att handel med jordbruksprodukter blev fri mellan medlemsstaterna. Målen med CAP är bland annat att öka produktiviteten i jordbruket och att stabilisera jordbruksmarknaderna. Efter CAP-reformen 2003 införde Sverige den första januari 2005 gårdsstödet som ersatte flera tidigare stöd (till exempel arealersättning och djurbidrag). Gårdsstödet är inte kopplat till lantbrukarens produktion. Med det menas att produktionen som bedrivs av lantbrukare är i princip oberoende av vad och hur mycket som produceras.

”Hälsokontrollen” är en översyn av 2003 års reform av den gemensamma jordbrukspolitiken (CAP). Genom att se över den kan det visa sig att ändringar behöver göras för att förenkla politiken och till exempel göra den mer effektiv eller bättre utnyttja de marknadsmöjligheter som ges. Hälsokontrollen är också till hjälp för att se hur jordbruket och jordbrukspolitiken stämmer överens med samhällets önskemål och behov. Hälsokontrollen ska göra det lättare att få en inblick i jordbrukspolitiken inför den nya budgetperioden som startar 2014.

Jag fick som utgångspunkt av LRF en artikel i tidningen LAND (nr. 9, 22/2-08) som handlade om Jordbruksverkets beräkningar på en utjämning av tillägsbeloppen i gårdsstöden. Vissa av dessa siffror kommer jag att använda mig av i detta examensarbete.

1.1 Problembakgrund

När Hälsokontrollen av CAP är beslutad (sannolikt i början av 2009) startar en diskussion om hur CAP skall se ut i nästa budgetperiod, det vill säga efter 2013. Hur gårdsstödet kommer att konstrueras på sikt är en huvudfråga i detta sammanhang. Det kan t ex handla om utjämning av stöd mellan olika producentgrupper och regioner. Den reform som beslutades 2003 gav exempelvis nötköttsproducenterna ett tillägsbelopp som höjde det (då) nya frikopplade gårdsstödet. Nu bedöms det vara en lämplig tidpunkt³ att dra ned det extra tillägget för vissa av EU: s jordbruksföretag och fördela om stödet. På så sätt bedöms det bli en jämnare utspridning över arealen. Nötproduktionen tillsammans med mjölkproduktionen, som frikopplades 2007, bedöms vara de produktionsgrenar som påverkas mest av en utjämning av tillägsbeloppen. Dessa två grenar, tillsammans med spannmålsproduktion och hästverksamhet, kommer att studeras i detta examensarbete. Spannmålsproduktion valdes att ha med tanke på stora mängder markarealer och hästverksamhet med tanke på att det är ett område som ibland inte uppmärksammas så mycket.

Som respons på Hälsokontrollen och CAP: s utveckling på sikt anser Sveriges jordbruksminister Eskil Erlandsson det aktuellt att titta på tillägsbelopp som grundar sig på

³ Enligt LAND (nr. 9, 22/2-08)

tidigare djurantal och produktion⁴. Han menar att det för Sveriges del skulle handla om regionala utjämnings- och utjämnings mellan lantbrukare. EU – kommissionen uppmanar samtliga EU – länder att själva jämna ut gårdsstöden inför 2014. Då väntas en större ”tvingande” reform.

1.2 Problem

Mitt problemområde kan sammanfattas i en frågeställning: *Hur påverkas det svenska jordbruket av en kommande reform av CAP och gårdsstödet inför nästa budgetperiod i EU?* Mer precist vill jag undersöka hur den framtida lönsamheten i svenskt jordbruk kan tänkas se ut till följd av reformer inom CAP. Mjolk- och nötproduktionen bedöms bli mest påverkad av en stödutjämnings eftersom de idag har så kallade tilläggsbelopp i gårdsstöden. År 2014 vill EU – kommissionen sannolikt se en jämnare spridning av stöd över arealen. Det är därför av intresse att se hur en utjämnings av stöd påverkar de fem olika stödregionerna i Sverige.

1.2.1 Nuläget kontra problembakgrund

Det som skiljer nuläget med problembakgrunden är att det idag inte råder en så jämn stödfördelning som diskussionen kring framtiden indikerar. Ytterligare att beakta är att kommissionen vill avveckla kvarvarande stöd som baseras på tidigare arealer eller djurantal.

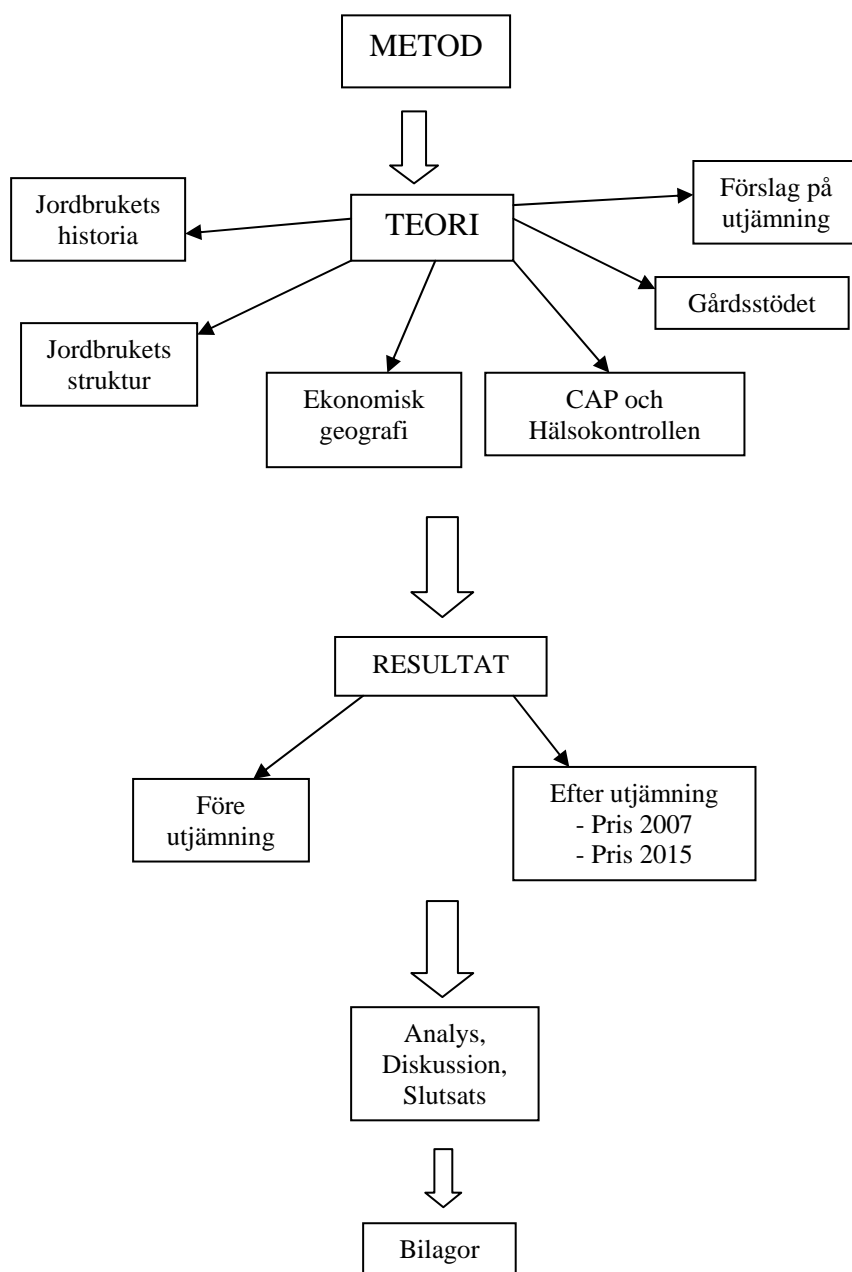
1.3 Syfte

Syftet med detta examensarbete är att se hur olika produktionsgrenar inom de fem stödregionerna påverkas av den kommande CAP reformen som tyder på en utjämnings av tilläggsbeloppen i gårdsstödet. De produktionsgrenar som kommer att undersökas är mjölk, nöt- och spannmålsproduktion samt hästverksamhet. För att avgöra effekterna av stödutjämnings kommer modeller på jordbruksföretag skapas som ska representera det svenska lantbruket.

1.4 Upplägg

Först kommer en metoddel att redovisas med en beskrivning av hur arbetet har utförts. Efter detta kommer en utvidgad bakgrundsbeskrivning att redovisas. I den kommer det att handla om jordbrukets historia och hur strukturen ser ut idag. Detta följs av nationalekonomisk teori med en beskrivning av ekonomisk geografi. Efter detta sker beskrivning av CAP, Hälsokontrollen, gårdsstödet och hur det nya gårdsstödet per hektar skulle kunna se ut. Efter teoriavsnittet kommer resultatdelen som redovisar resultat från kalkylerna som har använts i varje typgård. Det redovisas intäkter och täckningsbidrag 1 och 2 före och efter en utjämnings. Dessutom redovisas beräkningar även med hänsyn till den förväntade prisnivån 2015 för respektive produktionsinriktning. Slutligen kommer en avslutande del med analys, diskussion och slutsats. Det finns dessutom bilagor på intervjuer och exempel på kalkyler som använts i arbetet. En skiss över arbetets upplägg presenteras i figur 1.

⁴ LAND (nr. 9, 22/2-08)



Figur 1: Examensarbetets upplägg

Källa: Egen illustration

1.5 Aktuell uppdatering

Som nämndes inledningsvis står jordbrukspolitiken i Europa inför en del förändringar med hänsyn till Hälsokontrollen av CAP. Jordbrukspolitiken ändras ständigt och sedan detta examensarbets uppstart i september har det tillkommit beslut. Torsdagen den 20 november (2008) enades EU: s 27 jordbruksministrar om jordbrukspolitiken för de kommande fem åren. I skrivande stund har det framkommit att handjursbidragen kommer att avvecklas före 2012 och bli en del av gårdsstödet. Det beslutades dessutom att Sverige får avstå att utbetala gårdsstödet ifall markens storlek i fråga är under fyra hektar. Huruvida det ska implementeras i svenskt jordbruk har jordbruksminister Eskil Erlandsson i skrivande stund inte kommenterat. Även den omdiskuterade regeln att det inte får vara mer än 50 träd på en betesmark

försvinner. Vidare beslutades det att 10 % av gårdsstödet kommer att övergå till Landsbygdsprogrammet.

2. METOD

Jag har utgått utgått från att den beslutande reformen kommer att likna förslaget som är i nuläget, vilket många experter tror⁵. Förslaget som kommissionen har i åtanke är det som beskrivs i avsnitt 1.1. Metoden för att besvara frågeställningen på bästa sätt inkluderar beräkningar av effekterna i representativa typgårdar inom varje stödregion som bygger på statistik över det svenska jordbrukets struktur. Eftersom i princip all statistik som används i arbetet bygger på Sveriges åtta produktionsområden⁶ kommer det i många fall bli flera typgårdar i en och samma stödregion. Typgårdarna innehåller information om genomsnitt för antal djur, produktionsnivå/avkastning, inkomster (antingen nettoinkomster eller både intäkter och utgifter), uppgifter om stöd inom regionen med mera. Uppgifter om genomsnittligt antal djur, produktionsnivå/avkastning och liknande uppgifter är hämtade från statistik från Statens jordbruksverk (SJV). I vissa fall, som presenteras närmare under kapitel 4, har uppgifter hämtas från rådgivare på till exempel Hushållningssällskapet. När det gäller inkomster används områdeskalkyler från Agriwise som också bygger på de åtta produktionsområdena kopplat till något av de fem olika stödområdena. Med hjälp av Agriwise kan man se hur mycket stödet betyder för inkomsterna och även se hur mycket som inkomsterna egentligen skiljer sig mellan de fem olika stödregionerna. Jordbruksverkets chefsekonom, Harald Svensson, har bistått med underlag om hur mycket som kan tänkas utjämnas i de olika stödregionerna. På så sätt kan man se vilka som förlorar mest på en utjämning. När det kommer till hästgårdar och turridningsverksamhet finns det i nuläget inte lika mycket statistik som för mina övriga produktionsgrenar. Viss information har erhållits av SJV men här bygger typgårdarna på intervjuer med turridningsföretagare i hela Sverige. Det är värt att understryka att typgårdarna i detta arbete är valda för att på bästa sätt representera det svenska lantbruket. Eftersom de först och främst bygger på genomsnitt⁷ ger det en övergripande bild över effekterna av en stödutjämning för svenskt lantbruk. Nackdelen är att eftersom det handlar om genomsnitt är det heller inga exakta siffror. Även ifall exakta siffror på verkliga gårdar skulle ha använts, så skulle det dock inte betyda att det blir ett mer ”rättvisande” resultat. Detta med tanke på att gårdar i Sverige kan skilja sig en hel del från varandra.

För att titta framåt på frågeställningen och den framtida lönsamheten har jag använt mig av prisprognoser från FAPRI. Detta är inte för att få en uppfattning om det framtida priset, utan för att få en uppfattning av hur en förväntad prisförändring påverkar lönsamheten i svenskt jordbruk. Det är också för att få en uppfattning om hur mycket Hälsokontrollen betyder i förhållande till exempelvis prisförändringar. Ett framtida pris för år 2015 kommer att sättas in i kalkylerna för att jämföra Hälsokontrollens effekter med prisförändringar. Detta kommer att fokuseras mycket på i analysen där jag resonerar kring vad en prishöjning/sänkning kan innebära för framtiden i de olika stödregionerna när en stödutjämning har skett. Även geografisk ekonomi kommer att ingå i resonemangen. Det framtida priset kommer också att användas tillsammans med det nya tänka stödet. Värt att ha i åtanke är att detta kommer att bli statiska beräkningar. Det är priset i typgårdarna som ändras och på grund av begränsning har inte produktionen anpassats efter det nya priset. Vid stora ökningar i produktionsvolymen är det att tänkbart att marginalkostnaden minskar.

⁵ Bland annat av Lars –Erik Lundkvist, avdelningschef politik och marknad LRF.

⁶ Se bilaga för Sveriges indelning i 8 produktionsområden.

⁷ Förutom hästgårdarna som bygger på idag existerande gårdar.

Minst en lantbrukare i varje stödregion har kontaktats för att undersöka deras tankar om hur de tror sig påverkas av en stödutjämning. Detta görs för att få som en bekräftelse på om min analys och uppfattning stämmer överens med deras och för att lyssna på deras åsikter. Vilken produktionsinriktning lantbrukaren som jag intervjuar har beror på stödregion. I stödregion ett kommer jag att intervjuar en spannmålsproducent, i stödregion två och fyra en nötköttsproducent och i stödregion tre och fem en mjölkproducent. När det gäller hästar intervjuas ett antal turridningsföretagare i hela Sverige. Orsaken till detta är att hästföretag inte är lika beroende som de andra produktionsinriktningarna av var verksamheten bedrivs.

2.1 Typgårdar

Typgårdarna har konstruerats efter vad som, med hjälp av efterforskningar, verkat mest logiskt för respektive produktionsgren. Nedan följer en beskrivning för respektive produktionsgren. I dag har många gårdar i Sverige flera produktionsinriktningar, men trender går mot mer specialiserade produktioner. Mjölkproduktionen är ett exempel där specialisering har börjat synas mer och idag finns det många gårdar som endast bedriver mjölkproduktion.

2.1.1 Mjölkproduktion

Storleken på typgårdarna för mjölkproduktion består av medeltal och bygger på statistik från SJV. När det gäller betesmarken kan det ibland tyckas lågt, men det ska poängteras att det är ett genomsnitt. Hektar betesmark typgårdarna omfattar nedan är endast betesmark som uppfyller kraven för stöd. Vissa lantbrukare har också bete på åkermark⁸. De mjölkgårdar som beräknats av genomsnitt i arbetet för varje stödregion är en bra representation av dagens. Eftersom olika rapporter⁹ visar en trend mot större besättningsstorlekar har även mjölkgårdar med 150 kor beräknas i respektive stödregion. Dessa gårdar har förenklats något eftersom ingen statistik från SJV visar en genomsnittsgård på 150 mjölkkor. När det gäller åker- och betesmark för gårdar med 150 mjölkkor har det antagits samma antal hektar per mjölkkor som i den lägre besättningsstorleken i det aktuella produktionsområdet.

2.1.2 Nötköttsproduktion

Typgårdarna inom nötköttsproduktion har bestämts både med hjälp av SJV och LRF. SJV har bidragit med data på arealer som jordbruksmark nötköttsproducenter brukar inom de olika produktionsområdena. LRF har föreslagit storleken på typgårdarnas besättningar, vilket blev 60 och 150 am / dikor för samtliga regioner. Detta för att se hur både stora och mindre nötköttsproducenter påverkas. Efter konsultation med olika experter valdes det att räkna på kalkyler som motsvarar *ungtjur dikalv* eftersom de representerar en stor del av en besättning.¹⁰ Dessutom valdes ett produktionsområde per stödregion efter vidare konsultation där det kom fram att storleken på nötköttsgårdar i Sverige inte beror så mycket på lokalisering. Här tyckte de tillfrågade experterna alltså att det räckte att göra en gård i varje stödregion men istället ta två olika storlekar inom varje region. Arealstorleken för typgårdarnas jordbruksmark har baserats på uträkning av genomsnittlig hektar mark per ungtjur dikalv. Precis som i mjölkproduktionen så kan betesarealen verka låg i vissa fall, men åter igen är det ett genomsnitt och viss åkermark kan användas som bete. Den betesmark som räknats fram via statistik är här betesmark som motsvarar kraven för stöd.

⁸ Se till exempel intervju med mjölkproducent utanför Skellefteå, stödregion 5.

⁹ Bland annat LRF Konsult rapport *Lantbrukets Lönsamhet 2007*.

¹⁰ Bland annat Karl – Ivar Kumm, SLU, har rådfrågats.

2.1.3 Spannmålsproduktion

Typgårdarna inom spannmålsproduktion har inte kunnat bestämmas genom statistik från SJV. Statistiken som hjälp resulterade i väldigt låga arealer och det var också svårt att se de vanligaste växtföljderna i samliga produktionsområden. Jens Levenfors på HS Konsult AB i Västerås menar att det säkert finns statistiskt underlag för att göra en ”medelgård”, men att det förmodligen inte är lönt att göra dessa beräkningar. Det är enligt honom bättre att gå på känn. Typgårdarnas hektarstorlek har jag bestämt enligt dialog med LRF. Konstruktionen av växtföljderna har gjorts i samråd med växtrådgivare på Hushållningssällskapet (HS Konsult AB).

2.1.4 Hästverksamhet

Hästverksamhet valdes att ha med eftersom hästgårdar är representativt för turism och lantbruk. Hästverksamheten skiljer sig från de inriktningar som studeras i detta arbete. För det första finns det inte lika mycket statistik och för det andra så är den relativt osäker. Det är svårt att säga exakt hur många hästar som finns i Sverige idag eftersom alla inte är registrerade (jämför kokontrollen där mycket information registreras löpande). Det är också svårt att säga hur många som har hästar på egen gård eller hyr in sig hos någon. Den statistik som finns är heller inte helt ny. Senaste data på hur många hästföretag det finns i Sverige är från år 2000 (15 325 stycken). Dessutom är definitionen *hästhållare* relativt vid. Ett jordbruk kan beskrivas som hästhållare även om flera personer hyr stallplats och sköter hästarna självständigt. Typgårdarna inom turridning bygger på intervjuer gjorda med personer som bedriver turridningsverksamhet. Frågorna som ställdes finns tillsammans med svaren att se i bilagorna. Turridningsverksamheter finns överallt i Sverige och är inte så mycket beroende av produktionsområde. Därför fokuserades det mest på att ta fram gårdar som representerar typiska turridningsgårdar i Sverige utifrån intervjuerna, oavsett lokalisering. Efter konsultation med Camilla Linder på LRF angående intervjuerna som gjorts och vilka som är bäst sedda ur ett djurperspektiv¹¹ valdes 6 hästgårdar ut. Notera att hästar inte alltid nödvändigtvis måste gå på betesmark. De kan mycket väl beta i skogshagar eller på åkermark. Här har gårdarna valt utifrån hur mycket total mark som finns det antal hästar gården har. Bilagorna visar även svar från andra turridningsföretag. Storleken på hästgårdarna som används i detta arbete tar endast hänsyn till hästverksamhet som produktionsinriktning. I dagens läge har gårdarna oftast andra produktionsinriktningar för att kunna överleva ekonomiskt. På det sättet kan gårdarna uppfattas som små i arbetet.

2.2 Avgränsning

Arbetet kommer endast att handla om produktion på konventionella gårdar. Därmed tas ingen särskild hänsyn till stöd för ekologisk odling eller djurhållning i typgårdarnas kalkyler. Förutom gårdsstödet har också kompensationsbidrag och nationellt stöd (norra Sverige) räknats med i kalkylen. Detta har gjorts eftersom de lantbrukare som får gårdsstödet nästan alltid får dessa, det vill säga ifall de befinner sig inom den aktuella stödregionen. De produktionsinriktningar som valdes att ha med i detta arbete är sådana som bedöms påverkas mest av en utjämning av tilläggsbeloppen. Hästgårdar bedöms vara intressant eftersom det ökar i popularitet och är så pass beroende av spannmålsproduktion, i hänsyn först och främst på foder. Gris-, lamm-, får- och fågelproduktion har inte beaktats i arbetet. Grisproduktion får inga tilläggsbelopp och bedrivs på relativt små arealer i Sverige jämfört med de andra produktionsgrenarna. Får- och lammproduktion är inte lika stora i Sverige jämfört med de valda inriktningarna. Fågelproduktionen bedrivs inte på så pass stora arealer att det skulle vara intressant med analyser inom i detta arbete.

¹¹ Till exempel att hästarna inte ska gå i för trånga hagar. Enligt Camilla Linder är en bra regel 1 häst = 1 hektar, men detta minskar något när det är fråga om stora hästbesättningar.

När det gäller beräkningarna för typgårdarna så har de inte inkluderat ifall lantbrukaren i fråga har andra produktionsinriktningar. Beräkningarna har endast fokuserats på den aktuella produktionsinriktningen och hur mycket den påverkas. Det är inte helt ovanligt att en lantbrukare har flera produktionsinriktningar eller dessutom har entreprenörverksamhet (till exempel snöröjning och trädfällning). Dessutom antas att varje lantbrukares stödenhet motsvaras av en hektar, vilket oftast är fallet.

Kalkyler har valts att arbeta med istället för matematiska modeller av ett flertal olika orsaker. För det första blir det verklighetstroget för läsarna att få se exempel på kalkyler som faktiskt kan gälla för en verklig gård. Sedan är beställaren, LRF, mer van att se resultat med kalkyler och därför valdes det att utgå från Agriwise. Inom ramen för detta arbete har det dessutom inte funnits tid för författaren att gå några eventuella kurser med användbara matematiska modeller lämpade för detta arbete. Tidsramen har även gjort så att klimatfrågan med ökade växthusgaser inte har beaktats mer än lite analys och diskussion.

Ett annat sätt att svara på frågeställningen kunde ha varit att använt sig av faktiska gårdar med antingen en eller flera produktionsinriktningar. Matematiska modeller för att optimera vinsten, till exempel linjär- och matematisk programmering, är också ett sätt som skulle ha kunnat användas. Då detta examensarbete är tidsbegränsat har det inte funnits tid till detta. Tillvägagångssättet som använts för att svara på frågeställning bedöms vara det som lättare fångar en intresserad allmänhet. Dessutom har det varit lättare i diskussioner med lantbrukare att utgå från typgårdar och det är något som LRF har föredragit.

3. Bakgrund

3.1 Den gemensamma jordbrukspolitikens historia

Den gemensamma jordbrukspolitikens grund ligger i Västeuropa under femtiotalet som ett resultat efter år av krig. I början av 1960 uppkom *Common Agricultural Policy* (CAP) med syfte att stimulera jordbruksproduktionen. Kriget som varit, bidrog till att jordbruket förstördes och därmed blev livsmedelsförsörjningen ett stort problem. Den viktigaste prioritet inom EU var då att försöka återuppbygga jordbruksaktiviteterna för att få igång livsmedelsförsörjningen igen till bra priser. För att göra det fick jordbrukarna stöd och garanterade producentpriser av staten, vilket gjorde att produktionen kunde öka. Det delades ut stöd för omstrukturering i jordbruket t.ex. genom subventionerade jordbruksinvesteringar. På så sätt kunde jordbruket effektiviseras med större jordbruk och ökad teknikanvändning som var anpassat efter den ekonomiska situationen. Även stöd till vidareutbildning, förtidspension och mindre gynnade regioner uppkom. Jordbrukspolitikens historia var under denna tid och fram till slutet av 1980 - talet först och främst fokuserad på att hålla upp priserna och skapa en skälig levnadsnivå för lantbrukarna. Prisnivån hade sjunkit och blivit närmare världsmarknadspriset sedan handeln blivit friare. Detta bedömdes vara ett sätt att skapa mer rättvisa för bönderna i samhället.

Jordbrukspolitikens uppnådde sina mål relativt bra och fick EU att bli självförsörjande på 80 - talet, men nya problem uppkom. Eftersom produktionen kunnat öka betydligt på grund av stöden resulterade detta i en överproduktion av jordbruksvaror. Åtgärderna blev till exempel att med hjälp av ytterligare stöd exportera vissa varor samt lagra en del. Dessa åtgärder man

valde att göra kom att innebära höga budgetkostnader och hela världsmarknaden påverkades, vilket gjorde att lantbrukarnas popularitet sjönk hos skattebetalare och konsumenter. År 1983 infördes därför mjölkkvoter för att minska överskotten och det började pratas om miljövänliga lantbruk där lantbrukarna skulle anpassa sig till marknaden och dess behov. År 1992 genomfördes en viktig reform inom CAP; *MacSharry – reformen*. Denna reform reducerade prisstöden och gav istället lantbrukarna direkta inkomststöd som helfinansierades av EU. Exempel på direktstöd kunde vara djurbidrag och arealbidrag. Djurbidragen, som baserades på antal djur, främjade framförallt tjurar, dikor, stutar och tackor. Arealbidragen, som baserades på areal odlad mark, underlättade framförallt för odling av spannmål och oljeväxter. Trädesarealen kom att öka eftersom det blev krav på obligatorisk uttagen areal. Strax efter detta började miljön i lantbruket uppmärksammas mer. Under åren 1995 – 1999 skedde det för Sveriges del i *det svenska miljöersättningsprogrammet*. Här ingick till exempel stöd för öppet odlingslandskap, betesmarker, minskat kväveläckage, ekologisk produktion och natur- och kulturmiljöer.

Nästa reform kom att uppstå 1999 i *Agenda 2000* som gällde mellan 2000 och 2006. I denna reform utvecklades besluten i *MacSharry – reformen* ytterligare. Direktstöden kom att öka och prisstöden sänktes, vilket medförde att det blev en mer omfattande odling (eftersom arealstöden ökade). En annan viktig händelse som uppkom i *Agenda 2000* och som sträckte sig under samma period var stöd för landsbygdsutveckling. Genom satsningar inom detta område fick lantbrukarna hjälp med att omstrukturera sina lantbruk och bredda sin verksamhet för att nå ut till fler konsumenter. Detta var alltså en reform som främjade det Europeiska jordbrukets konkurrenskraft. För att undvika att lantbrukarna skulle bli impopulära hos konsumenterna som på 80 – talet infördes ett budgettak. Budgettaket skulle fungera som en garanti för skattebetalarna att den gemensamma jordbrukspolitikens kostnader var under uppsikt. Det är sedan *Agenda 2000* som den gemensamma jordbrukspolitikerna har två pelare som innehåller:

- Pelare 1: marknads- och inkomspolitik
- Pelare 2: hållbar utveckling inom landsbygdsområden.

Den tredje betydande reformen beslutades 2003 och kallades för *Mid – Term Review (MTR)*. I denna reform övergick direktstöden till frikopplade stöd, vilket innebar att stöden flyttades från produkten till producenten och frikopplades från produktionskrav¹². För Sveriges del innebar det att en del av stödet fördelades på gårdsnivå och en del på regionnivå. Ett nytt landsbygdsprogram i Sverige som gäller perioden 2007 – 2013 beslutades av regeringen den 20 juli 2006 och har en fortsatt hög målsättning med miljöarbetet. Även småföretagande, entreprenörskap och sysselsättning bedöms bidra till en mer hållbar landsbygd.

År 1995 bildades *Världshandelsorganisationen (World Trade Organization, WTO)* och i juli 2008 bestod den av 153 medlemsstater. I WTO har EU sammanlagt en röst. WTO har sina rötter i Uruguayrundan som blev resultatet av sju års förhandlingar som avslutades med att ett avtal skrevs under i Marakesh 15 april, 1994. Inom WTO har det bildats tre huvudavtal; *GATT (General Agreement on Tariffs and Trade)*, *GATS (General Agreement on Trade in Services)* och *TRIPS (Trade Related Aspects of Intellectual Property Rights)*. Ett av många viktiga avtal inom WTO är jordbruksavtalet *AoA (Agreement on Agriculture)* som handlar om subventioner, tullar och medlemsstaternas interna stöd till jordbrukssektorn. För att

¹² (Obs!) Några undantag finns men kommer inte att behandlas i detta examensarbete.

förbättra WTO:s handelsavtal startade år 2001 förhandlingar med benämningen *Doha Development Agenda* som i skrivande stund pågår.

3.2 CAP idag

Jordbrukspolitiken utgör idag cirka 45 procent av EU:s totala budget och bedöms vara ett av de viktigaste politikområdena. Jordbrukspolitikens mål inom EU är citerad nedan enligt artikel 33 i EG – fördraget.

Den gemensamma jordbrukspolitiken skall ha som mål att:

- a) *höja produktiviteten inom jordbruket genom att främja tekniska framsteg och genom att trygga en rationell utveckling av jordbruksproduktionen och ett optimalt utnyttjande av produktionsfaktorerna, särskilt arbetskraften,*
- b) *på så sätt tillförsäkra jordbruksbefolkningen en skälig levnadsstandard, särskilt genom en höjning av den individuella inkomsten för dem som arbetar i jordbruket,*
- c) *stabilisera marknaderna,*
- d) *trygga försörjningen,*
- e) *tillförsäkra konsumenterna tillgång till varor till skäliga priser.*

3.2.1 LRF och CAP

LRF anser att det behöver göras förenklingar inom CAP. LRF är väldigt aktiva i diskussionerna som förs och har ett antal ståndpunkter:

- Gårdsstödet ska utvecklas mot ett mer likformigt stöd per hektar inom hela EU.
- Tvärvillkoren anses vara en komplicerad tillämpning.
- Träda och mjölkkvoter bör avvecklas eftersom LRF anser det vara en reglering som hämmar tillväxten.
- Det ska ske en successiv marknadsanpassning samt en ökad handel. Detta förutsatt att inte konkurrensförhållandena snedvrids.
- Det ska ske en sänkning i tullar, exportstöd och interventioner i takt med utvecklingen i WTO. Det är också viktigt att ta hänsyn till jordbrukets kollektiva nyttigheter, miljö- och djurskyddsregler.
- Stöd som gynnar tillväxten i form av investeringsstöd bör uppmuntras.

3.3 Hälsokontrollen

EU - kommissionen har tillsammans med kommissionären för jordbruk Mariann Fischer Boel, igångsatt Hälsokontrollen med syfte att se över CAP. Hälsokontrollen ska inte ses som någon övergripande reform utan mer som en analys av ifall jordbrukspolitiken motsvarar samhällets behov och önskemål. Tre grundförordningar inom CAP representerar innehållet i de tre viktigaste frågorna som tas upp i Hälsokontrollen:

- Systemet för samlat gårdsstöd: förenkla och göra det mer enhetligt.
- Gemensamma marknadsordningarna: prisstöd och utbudstyrning anpassas till dagens verklighet.
- Landsbygdens utveckling: stärkt modulering¹³.

Huvudpunkten i Hälsokontrollen är gårdsstödet. För att förenkla systemet för ett samlat gårdsstöd och göra det mer enhetligt får medlemsstaterna möjlighet att se över sina nationella gårdsstödsmodeller. Detta för att sedan jämma ut stödbeloppen. Även full frikoppling av stöd som är kopplat till produktion och uppdatering av tvärvillkoren är viktiga områden som

¹³ Överföring av medel från direktstöd till stöd för landsbygdsutveckling; från pelare 1 till pelare 2.

behandlas i Hälsokontrollen. Full frikoppling bedöms göra det lättare för lantbrukarna att anpassa sig efter marknadens efterfrågan och bli garanterad en minimiinkomst. Den obligatoriska trädan kommer med största sannolikhet att försvinna då det anses vara en faktor som försvårar för lantbrukarna. Likaså funderar kommissionen på att ändra nivån på stödutbetalningen för att minska de administrativa arbetsuppgifterna. Det kunde till exempel vara att höja den lägre gränsen för stödutbetalning och föreslå begränsningar till lantbrukare med höga stödbelopp. Ett annat påpekande är att en utfasning av mjölkkvoterna skulle göra det lättare för lantbrukarna att marknadsanpassa sig.¹⁴

3.3.1 Sveriges ställningstagande

Generellt sett är resultaten från den första bedömningen av 2003 års reform positiv. Det verkar inte finnas stora behov och önskemål att göra någon ytterligare reform av CAP innan utgången av den nuvarande budgetplanen t.o.m. 2013. Däremot tyder mycket av Hälsokontrollen att döma att jordbruket inom EU står inför hastiga förändringar och att det på längre sikt kommer att måste ske förändringar inom CAP. Sverige håller med i påpekandet att gårdsstödsystemet bör förenklas. Vad gällande en övre gräns för enskilda stödutbetalare anses det däremot vara fel. Motiveringen är att det skulle kunna leda till en uppdelning av jordbruksföretag och även öka de administrativa uppgifterna.

3.4 Gårdsstödet

Stöden i Sverige finns till för att underlätta för jordbrukaren och uppmuntra till fortsatt produktion och utveckling av denna. Det finns en hel del stöd att söka i Sverige beroende på produktionsinriktning och produktionsområde. Direktstöd till jordbruket omfattar gårdsstödet, miljöstöd och regionala stöd (t.ex. nationellt stöd till norra Sverige). Det går även att få startstöd till investeringar. I detta examensarbete kommer fokus att ligga på gårdsstödet. Sverige införde den första januari 2005 gårdsstödet som ersatte flera stöd, till exempel arealersättning och de flesta tidigare djurbidragen. Gårdsstödet är i princip helt frikopplat från produktionen och kan sökas för all jordbruksmark¹⁵. Syftet med gårdsstödet är framför allt att lantbrukaren ska få stabilare inkomster. För att få fullständigt gårdsstöd måste lantbrukaren den 15 juni det aktuella året bruka och disponera den mark som stödet söks för. Lantbrukaren måste även uppfylla tvärvillkoren samt äga stödrätter.

3.4.1 Tvärvillkor

För att få full utbetalning av gårdsstödet måste lantbrukaren uppfylla ett antal regler, så kallade tvärvillkor. Dessa regler handlar till exempel om djur- och markskötsel. Förutom för att få fullt gårdsstöd ska tvärvillkoren även uppfyllas för stöd i form av till exempel handjursbidrag, mervärden i jordbruket, kompensationsbidrag, miljöersättningar, energigrödor, kvalitetscertifiering med flera. Tvärvillkoren innebär kortfattat att:

- Lantbrukaren följer skötselkraven för jordbruksmark.
- Lantbrukaren följer regler, så kallade verksamhetskrav. Reglerna omfattar växt- och djurskydd, djurhälsa, miljö och folkhälsa.

3.4.2 Stödrätter

Stödrätterna har ett bestämt värde som speglar antalet hektar jordbruksmark lantbrukaren brukade och redovisade år 2005. Stödrätterna är uppdelade i fem olika stödregioner som bland annat beror på vegetationsområde. Oftast motsvaras en stödrätt av en hektar. Värdet kan variera mellan olika stödrätter, regioner och lantbrukare och beror på

¹⁴ Regeringskansliet, Faktapromemoria 2007/08:FPM50

¹⁵ Åker- och betesmark, samt slåtteräng.

- Typ av mark som låg till grund för tilldelning av stödrätter
 - Stödregionen
 - Ifall stödrätterna består av ett tilläggsbelopp, förutom grundbeloppet.
- (Källa: SJV)

Nedan visas indelningen av Sveriges stödregioner gällande gårdsstödet.



Figur 2: Sverige indelat i 5 stödregioner

Källa: ATL¹⁶

Stödrätten består oftast av ett grundbelopp, men ibland även av ett tilläggsbelopp. Grundbeloppet för betesmark är detsamma i hela Sverige men skiljer sig för åkermark beroende på var produktionen sker. Stödrätterna ägs av lantbrukaren och är inte kopplad till marken. Därför är det möjligt att köpa och sälja stödrätter lantbrukare emellan, samt hyra (/ut) stödrätter i samband med arrende. Tabellen nedan visar grundbeloppet per stödrätt i samtliga fem stödregioner. Det totala grundbeloppet är ca 5 386,5 miljoner svenska kronor och totala tilläggsbeloppet ca 1 377,5 miljoner svenska kronor. Det blir sammanlagt 6 764 miljoner euro.¹⁷

Tabell 1: Grundbelopp per stödrätt 2008 (kronor per hektar¹⁸). Källa: Harald Svensson, SJV

Stödregion	Åker (kr/ha)	Bete (kr/ha)
1	2 622	1 349
2	2 261	1 159

¹⁶ ATL har i sin tur angett SJV som källa och figuren finns att se på SJVs hemsida. I skrivande stund gick det inte att kopiera figuren från SJVs, därför har ATL använts som källa.

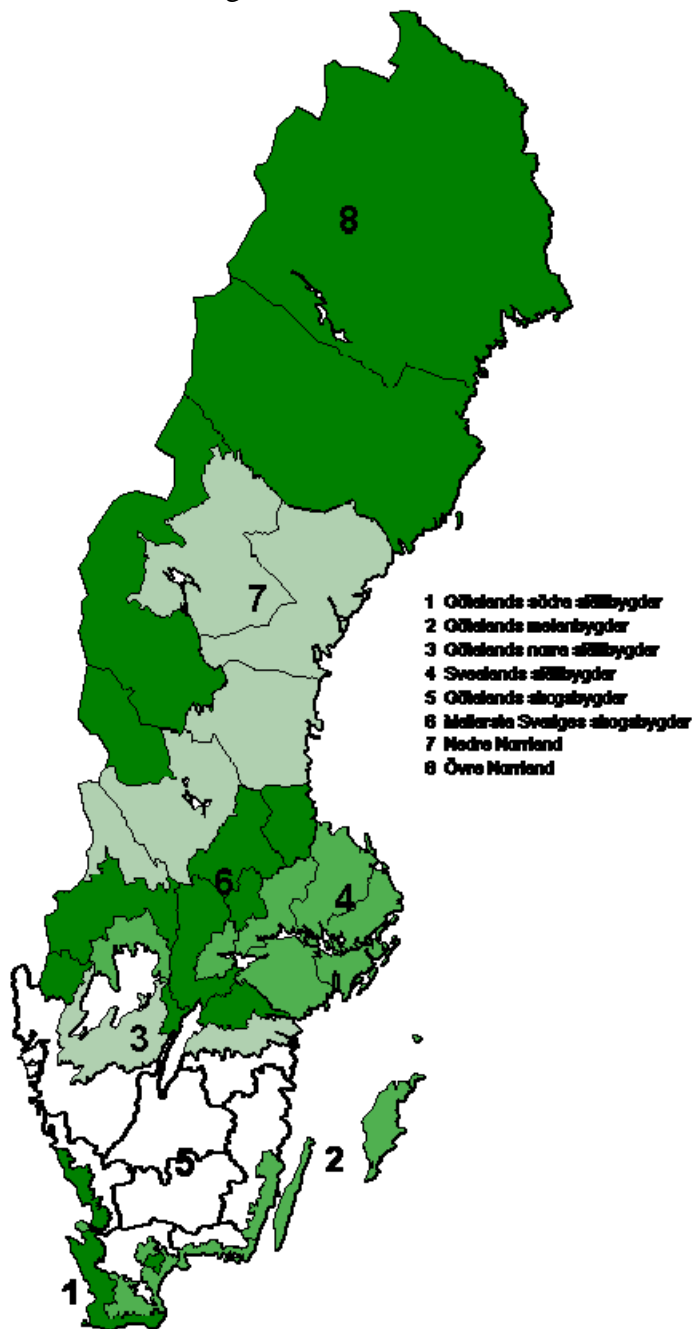
¹⁷ Beloppen är omräknad av mig från euro till svenska kronor. Valutakursen på 9,50 kr/euro är ett genomsnitt medhänsyn på växelkursförändringarna som sker i skrivande stund, 2008-10-08.

¹⁸ Beloppen är omräknad av mig från euro till svenska kronor. Valutakursen på 9,50 kr/ euro är ett genomsnitt medhänsyn på växelkursförändringarna som sker i skrivande stund, 2008-10-08.

3	1 900	1 168,5
4	1 491,5	1 197
5	1 187,5	1 187,5

Som syntes i tabellen är gårdsstödet högst i stödregion ett och lägst i region fem för både åker och bete. Mellan region ett och fem skiljer det 1 434,5 kronor per hektar för åkermark och 161,5 kronor per hektar för bete. Det är alltså markant större skillnad mellan stödet för åkermarken i regionerna än vad det är mellan betesmarken.

Som nämnts inledningsvis har Sveriges åtta produktionsområden använts en del, främst när det handlat om att få fram statsiskt underlag. Figuren nedan visar indelningen i dessa. Notera likheten med stödregionerna.



Figur 3: Sverige indelat i 5 produktionsområden (PO)

Källa: SCB

3.4.3 Särskilda stödrätter

Särskilda stödrätter är till för lantbrukare som vill söka gårdsstöd fast de inte redovisat någon jordbruksmark. Istället kan gårdsstödet delas ut med hänsyn på djurenheter. Antal djurenheter beror på vilket djurslag som är aktuellt. Under perioden 1/8- 07 till 31/7- 08 var det regel på att ha minst 50 procent av den djurproduktion i antalet djurenheter som den särskilda stödrätten baserades på. Tabellen nedan redogör hur många djur som motsvarar en djurenhet.

Tabell 2: Djur och motsvarade djurenhet. *Källa: SJV*

Djur	Djurenheter (DE)
Mjölkkor, am- och dikor	1,0 DE
Handdjur och kvigor av nötkreatur äldre än 24 månader	1,0 DE
Handdjur och kvigor av nötkreatur mellan 6 – 24 månader	0,6 DE
Kalv (upp till 6 månader)	0,0 DE
Får / getter	0,15 DE

3.4.4 Uttagsrätter

Uttagsplikten uppkom som ett resultat i MacSharry – reformen (1992) för att hålla priserna för spannmål uppe genom att begränsa produktionerna. Lantbrukaren var tvungen att ha den uttagna arealen i träda eller odla vissa specifika grödor (exempel energigrödor). Efter 2003 – års reform bygger uttagsplikten på så kallade uttagsrätter. En lantbrukare blir tilldelad uttagsrätter och är tvungen att avstå från att odla det antal hektar åker som antalet uttagsrätter som tilldelats. Detta kan alltså ses som en begränsning för lantbrukaren att odla efter sin fulla potential, men precis som med stödrätter finns möjligheten att bedriva handel med dem. (Källa SJV)

3.4.5 Omfattning i Sverige

I Sverige fanns det den 24 januari 2008 drygt tre miljoner hektar vanliga stödrätter för åker- och betesmark och 0,1 miljoner hektar uttagsrätter. Totalt blir det 3,19 miljoner stödrätter. Tabellen nedan visar vanliga stödrätter (åker och bete) och uttagsrätter för samtliga fem stödregioner i Sverige den 24 januari 2008.

Tabell 3: Stöd- och uttagsrätter för Sveriges fem stödregioner, 24 januari, 2008. *Källa: Harald Svensson, SJV.*

Region	Åker	Bete	Uttagsrätt	Summa hektar
1	268 000	21 000	20 000	309 000
2	252 000	24 000	19 000	295 000
3	961 000	191 000	59 000	1 211 000
4	482 000	161 000	18 000	661 000
5	542 000	163 000	7 000	712 000
Totalt	2 505 000	559 209	123 000	3 188 000

Som synes har region tre högst antal stödrätter i samtliga kategorier. Lägst antal stödrätter skiljer sig beroende på kategori. Stödregion två har lägst stödrätter i åkermark, region ett har lägst stödrätter i betesmark och region fem har lägst hektar uttagsrätter. Totalt sett har region tre högst antal stödrätter och region två lägst.

3.4.6 Tilläggsbelopp

Tilläggsbeloppen bygger på stöd som lantbrukaren fick under åren 2000 – 2002 och skiljer sig därför lantbrukare emellan. De nu borttagna mjölk-, slaktpremie-, handjurs- och extensifieringsbidragen står alltså som grund för dagens tilläggsbelopp och är därför utgångspunkten för beräkningarna. Eftersom detta arbete bygger på genomsnittliga typgårdar har även information om genomsnittligt tilläggsbelopp tagits fram. Siffrorna är tagna i samråd med väl insatt källa¹⁹ inom området men det ska återigen påpekas att det är ett genomsnittligt antagande. Mjölk- och nötköttsproduktion är de som tilläggsbeloppen hamnar hos och är inte direkt beroende på var i landet produktionen befinner sig. Följande förutsättningar har gjorts i detta examensarbete:

- Mjölkproduktion: 0,22 öre / kilo + slaktpremie för 35% av korna²⁰ på ca 304 kronor / ko.
- Nötköttsproduktion (ungtjur): handjursbidrag (tjur) 1 496,25 kronor/tjur + slaktpremie ca 304 kronor / tjur + extensifieringsbidrag 475 kronor / tjur.

Det totala tilläggsbeloppet för en mjölkko som producerar 9 000 kilo mjölk²¹ per år blir då: $(0,22 * 9000) + (0,35 * 304) = 2 086,4$ kr / ko.

Det totala tilläggsbeloppet för en ungtjur blir: $1 496,25 + 304 + 475 = 2 275,25$.

Det kan alltså konstateras att räknat på sättet ovan får nötköttsproducenterna något mer i tilläggsbelopp än mjölkproducenterna.

3.5 Utjämnings i stödregionerna

SJV har räknat ihop samtliga tilläggsbelopp i Sverige och spridit ut beloppet per hektar till både åker- och betesmark. Tabellen nedan visar hur det nya gårdsstödet per hektar jordbruksmark (åker- och betesmark) skulle se ut om en sådan utjämning skedde. Siffrorna inom parentes visar förändringen jämfört med dagens grundbelopp av gårdsstödet.

Tabell 4: Gårdsstödet efter en utjämning av tilläggsbeloppen. Siffrorna inom parentes visar förändring från nuvarande belopp²². Källa: Harald Svensson, SJV.

Stödregion	Åker (kr / ha)	Bete (kr / ha)
1	2 926 (+304)	1 653 (+304)
2	2 460,5 (+199,5)	1 358,5 (+199,5)
3	2 280 (+380)	1 548,5 (+380)
4	2 004,5 (+513)	1 700,5 (+503,5)
5	1 814,5 (+627)	1 814,5 (+627)

Som tabellen ovan visar skulle störst ökning ske i stödregion 5 och minst i region 2.

3.6 Jordbrukets struktur

Sveriges totala jordbruksmark uppgick år 2007 till cirka 3,1 miljoner hektar²³. Av detta var 2,6 miljoner hektar åkermark och 0,5 miljoner hektar betesmark. Samma år var det totala

¹⁹ Lars – Erik Lundkvist, LRF

²⁰ Uppgifter från Lars – Erik Lundkvist att i genomsnitt slaktas 35 % av besättningen. Denna information är från SJV från början.

²¹ Genomsnittlig avkastning för en mjölkko enligt Agriwise kalkyler för mjölkkor.

²² Beloppen är omräknad av mig från euro till svenska kronor. Valutakursen på 9,50 kr/euro är ett genomsnitt medhänsyn på växelkursförändringarna som sker i skrivande stund.

²³ Jordbruksföretag med mer än 2,0 hektar åker

antalet företag inom jordbrukssektorn cirka 72 600, med flest antal i Västra Götalands län (cirka 20 % av totalen). Av dessa klassificerades 24 800 (34 %) som småbruk, vilket betyder att de har ett arbetsbehov under 400 timmar. Historiskt sett fram till idag har antalet företag minskat och storleken på dem har istället blivit större. Idag finns de mindre företagen, i storleksgruppen högst 10 hektar, främst i Jämtland och Västernorrlands län. Flest företag med mer än 100 hektar åkermark finns främst i Götalands södra slättbygder. År 1919 fanns det cirka 428 000 jordbruksföretag i Sverige och det var även då åkerarealen var som störst.

På grund av Sveriges skillnader i klimat och jordmån och därmed odlingsmöjligheter, är jordbruket och driftsinriktningen relativt specialiserat. I de fyra nordligaste länen bedrivs främst husdjurskötsel. Svealand och norra Götaland har en stor del växtodlingsföretag, precis som många delar av södra Sverige. Södra Sverige har även en del skogslän (Kronoberg och Jönköping), vilket gör att det även finns en hel del husdjursföretag. Beroende på driftinriktningen skiljer arbetsbehovet betydligt. För ett husdjursföretag är det inte ovanligt med ett arbetsbehov över 1 600 timmar, vilket inte är lika vanligt för ett växtodlingsföretag. De har istället en större säsongvariation.

Spannmålsarealen uppskattades 2007 till 990 000 hektar, vilket är cirka 40 % av den totala åkerarealen. Det som odlas mest är höstvet (33 %), vårkorn (32 %) och havre (21 %). Lägre odlingsareal har rågvete (5 %), vårvete (4 %), råg (2 %) och blandsäd (2 %). När det gäller odlingen av oljevaxter stod år 2007 raps och rybs för cirka 87 800 hektar, cirka 3 % av den totala åkerarealen. Den totala potatisarealen uppgick samma år för 28 400 hektar; cirka 1 % av den totala åkerarealen.

När det gäller husdjursföretagen ses en trend mot färre företag men istället fler djur per företag. Bara mellan åren 2006 och 2007 minskade antalet mjölkföretag med 12 % och idag finns det cirka 7 100 mjölkföretag. Historiskt sett har det skiljt sig i utvecklingen mellan nöt- och mjölkkor. Sedan 1980 har antalet kor för nötköttproduktion mer än fördubblats till nuvarande 186 000 stycken kor, medan mjölkorna har minskat med cirka 44 % till 370 000 stycken. Antalet svin har även de minskat de senaste åren men med ökande besättningsstorlekar. Företag som inriktar sig på fårskötsel är av småskalig karaktär men har på senare år ökat.

Hästar är ett område som det finns relativt lite och osäker statistik inom. År 2004 skattades antalet hästar i Sverige till 283 100 och antalet hästhållare till 56 000. Hästtätaste län, mätt i hästar per 1 000 invånare, är Gotland med 101 hästar. Stockholm hamnar (mätt på samma sätt) på lägst hästtätet med 15 hästar per 1 000 invånare.

Även om många driftsinriktningar inom svenskt jordbruk är relativt specialiserade förekommer ofta kombinationsverksamhet. Det är inte helt ovanligt att ett husdjursföretag bedriver spannmålsproduktion både till den egna produktionen (till exempel foder till djuren) och till försäljning. När det gäller hästverksamhet och framförallt turriddningsföretag bedriver majoriteten kombinationsverksamhet. Det kan till exempel vara att förutom turridding bedriva ridskola, uppfödningverksamhet, träningar, tillridning med mera.

Prisutvecklingen för svenskt jordbruk inom mjölk, nötkötts- och spannmålsproduktion mellan åren 1990 – 2007 visas i kommande tre diagram.

Diagram 1: Prisutveckling mjölkproduktion 1990 – 2007

Källa: Jordbruksstatistisk årsbok 2008, SJV

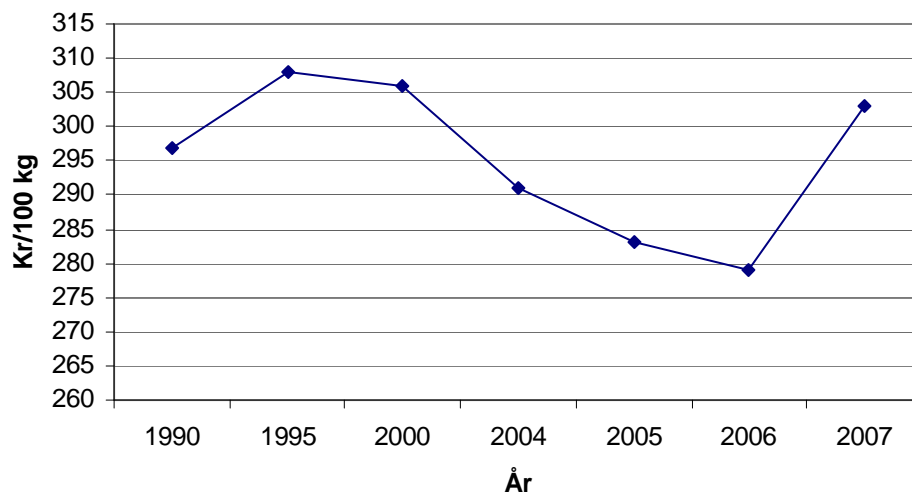


Diagram 2: Prisutveckling nötköttsproduktion 1990 – 2007

Källa: Jordbruksstatistisk årsbok 2008, SJV

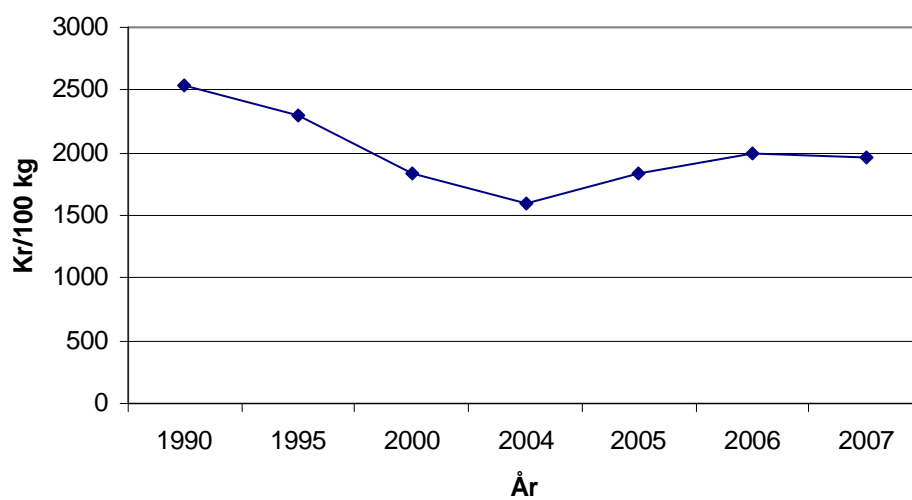
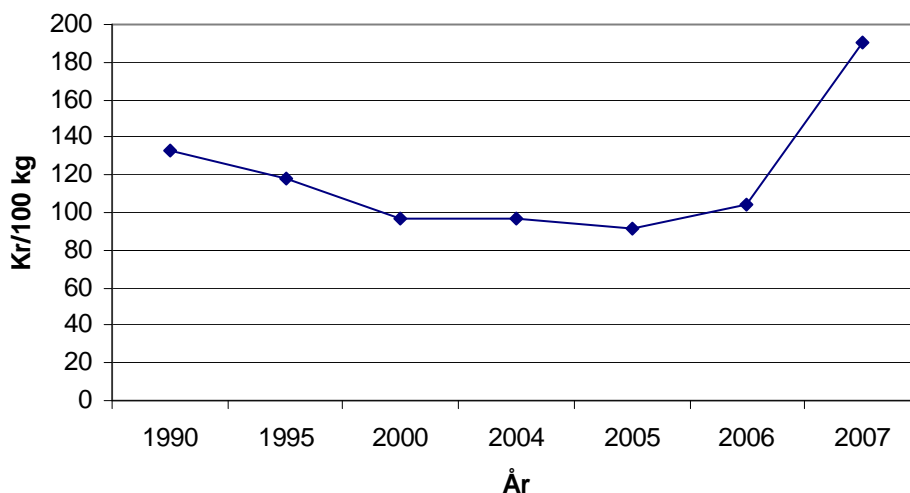


Diagram 3: Prisutveckling spannmålsproduktion 1990 – 2007

Källa: Jordbruksstatistisk årsbok 2008, SJV



Som synes ligger nötköttpriserna betydligt högre än priserna för spannmål och mjölk. Det är också tydligt att nötköttpriserna har varierat mer. Det senaste året har priset gått ner något för nötkött och ökat för spannmål och mjölk. Som syntes i diagram 3 ökade spannmålspriserna relativt mycket mellan år 2006 och 2007. Spannmålspriserna har under 2008 sjunkit och under hösten mycket på grund av den rådande finanskrisen. Enligt ett pressmeddelande från Jordbruksverket 2008-11-21 är lägre spannmålspriser att vänta.

4. Teori

4.1 Ekonomisk teori

När framtiden ska bedömas är det en fördel att inkludera priser. Historiskt sett har ekonomin försökt förstås och förklaras med hjälp av ekonomisk teori. Paul Krugman är en av världens ledande nationalekonomer och fick 2008 Sveriges Riksbanks pris i ekonomisk vetenskap till Alfred Nobels minne. Krugman använder begreppet ”ekonomisk geografi” när han talar om lokalisering av produktioner. Han tar i sin bok *Geografi och Handel* upp en del intressanta aspekter rörande jordbruket och dess lokalisering (se 3.7.2 och 3.7.3). Även komparativa fördelar berör jordbrukets struktur, vilket också det tas upp i detta avsnitt. Förutom ekonomisk teori kommer svenska studier från *Livsmedelsekonomiska institutet (SLI)* tas upp, som mäter komparativa fördelar med hjälp av statistik. Nedan redovisas den ekonomiska teorin som anses mest relevant för detta arbete.

4.1.1 Komparativa fördelar

Resurser som arbetskraft och kapital används av de flesta sektorerna i ett land. Därmed påverkas konkurrenskraften i en sektor av användningen av resurser i andra sektorer. Ifall till

exempel en sektor är väldigt kapitalintensiv och efterfrågar mycket kapital kommer priset på kapital (ränta) att gå upp för samtliga sektorer i landet. Den klassiska teorin om komparativa fördelar bygger på David Ricardo och hans exempel om en viss handel mellan Portugal och England.²⁴ För att producera vin behöver Portugal 80 män och England 120 män. För att producera tyg behöver Portugal 90 män och England 100 män. För Portugal är det fördelaktigt att investera i vinproduktion framför tygproduktion. Därför importerar Portugal tyg från England trots att det går åt fler män för att göra tyget där. Investerar Portugal i vinproduktion kan landet få mer tyg av England än vad de kunnat producera själv genom att rikta en del av arbetskraften från att odla vinrankor till att tillverka tyg. Med andra ord; ett land producerar det som de är bäst på (och som är minst kostnadskrävande) och bedriver handel med resten.²⁵ Komparativ fördel har landet inom sådan produktion där de har relativt sett låga alternativkostnader.

En utveckling av Ricardos teori om komparativa fördelar är den så kallade *Heckscher-Ohlin-modellen* som i korta drag brukar illustreras genom att faktortillgångar inte går att flytta mellan till exempel länder. Har ett land till exempel mycket åkermark kommer det landet att ha komparativa fördelar i produktion av jordbruksvaror. I denna modell är det både skillnader i länders faktortillgångar och arbetsproduktivitet som ger komparativa fördelar. Länder som har stor arbetskraft kommer att exportera arbetsintensiva varor och länder som har stort kapital kommer att exportera kapitalintensiva varor. I modellen förutsätts det också att inte finns några handelsrestriktioner samt att det råder full konkurrens på alla marknader med likadan efterfrågan.

Sverige har i jämförelse med andra europeiska länder sämre förutsättningar för att producera jordbruksvaror.²⁶ Med andra ord har Sverige komparativa nackdelar i jordbruks- och livsmedelssektorn jämfört med andra EU-länder. Efter EU-inträdet ökade importen och förbättrade konkurrenskraften.²⁷ Så som konkurrenskraft definieras av SLI (2004) är Sveriges konkurrenskraft på EU – marknaden beroende av förädlingsindustrin, som nämnts kort i 3.7.3, och förmågan att exportera. Sverige är mer konkurrenskraftig i produktion inom råg och havre än kött- och mejeriprodukter i EU. Den svenska exporten av jordbruksvaror är till exempel blandningar av jordbruksvaror. Sverige exporterar till exempel mycket choklad till EU – 15 och även soppor och buljonger med innehållandes konkurrenskraftiga svenska produkter.

Efter inträdet i EU har en del begränsningar skett i form av länders möjligheter att utnyttja komparativa fördelar på världsmarknaden och handel mellan EU – länder (i mindre utsträckning). Specialisering motverkades av införandet av arealbidrag, prisstöd (viss produktion gynnas), djurbidrag, kvoter (maximal nivåproduktion).

4.1.2 Geografisk koncentration och jämvikt

Geografisk koncentration bygger på ett samspel mellan tilltagande avkastning, transportkostnader och efterfrågan. Producenter vill, med tillräckliga stordriftsfördelar, ta del av den landsomfattande (eller internationella) marknaden från en enda plats. Genom att välja

²⁴ Hammarlund, C. 2004. *Det svenska jordbrukets konkurrenskraft efter EU – inträdet*. Rapport 2004:9, sid.6-8. Livsmedelsekonomiska institutet. Rahms, Lund (ISSN 1650-0105). Se även Pindyck, R & Rubinfeld, D (2005).

²⁵ Pindyck, R. Rubinfeld, D. 2005. *Microeconomics* (6e uppl.), sid 601. Pearson Education, Inc, United States of America (ISBN 0-13-191207-0).

²⁶ Hammarlund, C. 2004. *Det svenska jordbrukets konkurrenskraft efter EU – inträdet*. Rapport 2004:9, sid 50-52. Livsmedelsekonomiska institutet. Rahms, Lund (ISSN 1650-0105).

²⁷ Hammarlund, C. 2004. *Det svenska jordbrukets konkurrenskraft efter EU – inträdet*. Rapport 2004:9, sid.51. Livsmedelsekonomiska institutet. Rahms, Lund (ISSN 1650-0105).

en plats med stor lokal efterfrågan minimeras då transportkostnaderna. Samtidigt är den lokala efterfrågan störst där de flesta producenter väljer att verka, på grund av att detta genererar lokala inkomster. Allt hänger på detta sätt ihop i ett cirkelsamband. Krugman illullstrerar detta med ett exempel på ett land där det finns två möjliga platser för produktion; öst och väst. Det finns även två typer av produktioner. Lantbrukarna antas exogent uppdelade mellan platserna eftersom jordbruksprodukter framställs av lägesspecifik faktor (jord). Väljer alla företag att bedriva sin produktion i öst kommer det där att bli en koncentration av tillverkning och ett jämviktstillstånd. Nu antas det också att alla företag vill bedriva sin produktion i väst om tillverkningen är koncentrerad där. Det gör att även detta är ett jämviktstillstånd. Skulle produktionen istället vara uppdelade mellan öst och väst kommer alla företag att vilja dela upp sin produktion. Även detta kan ses som ett jämviktstillstånd. Detta kan implementeras i svenskt jordbruk, även fast det finns vissa begränsningar. Företag tjänar på att, som ovan nämnts, bedriva produktion där tillverkningen är koncentrerad. Ett exempel är att se det ur ett företags perspektiv som köper och säljer spannmål av spannmålsproducenter. Det blir mindre transportkostnader och tar mindre tid ifall samtliga lantbrukare är lokaliserade i närheten av varandra. Däremot finns det en begränsning i hur många hektar åkerareal som kan brukas och därför också hur många företag som kan vara lokaliserade i ett område.

4.1.3 Förändring i produktionsgeografi

För att förklara en förändring i produktionsgeografi antar Krugman att arbetskraften i jordbruket är ojämt istället för jämt fördelat mellan olika områden. För att ytterligare göra det tydligt antar han åter igen att det finns två områden; öst och väst. I väst finns det mindre befolkning och ingen produktion sker. Arbetskraften i jordbruket börjar efter ett tag flytta över från öst till väst, vilket medför att befolkningen i väst ökar. Detta kan ses som ett incitament att öka produktionen ytterligare. Med detta vill Krugman visa att en liten ökning i jordbruksbasen kan starta en kumulativ process av importsubstitution och tillväxt som till sist leder till ett jämviktstillstånd. I Sveriges fall så skulle detta kunna motsvaras av att en lantbrukare väljer att byta produktionsinriktning. Eftersom möjligheterna att driva jordbruk skiljer sig en del beroende på plats i landet, är det inte helt lätt att bara ”flytta” en produktion. Möjligtvis skulle det kunna tänka sig ett extremfall då odlingsmöjligheterna i ett område försämrades och inte är gynnsam.

4.1.4 Ekonomiskt stöd

Jordbruket skapar så kallade ”spinn – off effekter” i andra näringar. SLI: s rapport 2004:3 *En levande landsbygd- vad kan politiken åstadkomma?* tar upp två argument varför landsbygdens ekonomiska utveckling bör stödjas:

- Jordbruket utvecklas och kan skapa sysselsättning och inkomster.
- Jordbruket kan ha positiva effekter på andra näringar som indirekt gynnar landsbygden.

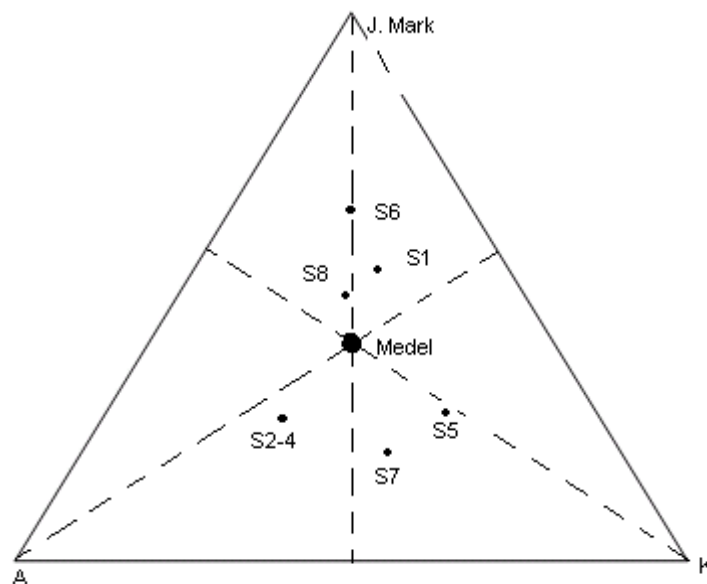
Den första punkten innebär att sysselsättningen bibehålls på landsbygden och i regioner med mycket lantbruk. Detta innebär ändå inte att den totala sysselsättningen i landet behöver öka. Det förklaras genom att det finns en risk att resurser dras från andra näringar för att gynna landsbygden. Detta skulle enligt SLI: s rapport kunna få lantbruket att framstå som mer lönsamt än vad det egentligen är. Trots ekonomiskt stöd är en markant ökning av antalet arbetstillfällen på landsbygden inte trolig. Jordbruket (och även skog) är en relativt liten och krympande näring med lågt antal sysselsatta.

Förutom att jordbruket skapar sysselsättningar i andra näringar genom sin efterfrågan på varor, syftar den andra punkten mycket på vidareförädling av jordbruksprodukter. En stor del av

värdet av slutprodukten kommer från förädling av råvaran. Förädlingen av råvaran behöver inte vara lokaliserad på samma plats som råvaran producerades på. Här är det istället viktigare med närhet till till exempel arbetskraft och marknad, vilket gör att industrierna blir lokaliserade i tätorterna.

4.1.5 Jordbrukets produktionsfaktorer

De produktionsinriktningar som beaktas i detta arbete använder inte samma grad av produktionsfaktorer. SLI:s rapport 2006:4 *Lantbruket & konkurrenskraften* redovisar en figur liknande den nedan för att förklara faktorintensiteten i jordbruket för olika produktionsinriktningar. Denna figur kan förklara dels Sveriges produktionsinriktningars lokalisering, men även vilken typ av jordbruksproduktion som kan tänkas ha förutsättning i ett visst land. Det sistnämnda kan vara bra för att bedöma konkurrenskraften.



Figur 4: Faktorintensitet i lantbruket. Källa: SLI:s rapport 2006:4 *Lantbruket & konkurrenskraften*

Figuren beskriver faktorintensiteten i de viktigaste typerna av jordbruksproduktion inom EU-15. Enligt rapporten som nämnts ovan bygger figuren på data från Jordbruksekonomiska undersökningen²⁸. Dataunderlaget motsvarar gårdar som huvudsakligen är inriktade på en produktionsgren, men ändå kan ha flera mindre verksamheter på gården. Varje hörn på den stora triangeln motsvarar en viss produktionsfaktor; realkapital (K), arbetade timmar (A) och hektar åkermark (J.Mark). En driftsinriktning som ligger nära K är en gård med mer kapital bundet i produktionen i förhållande till antalet arbetade timmar och antal hektar åkermark. Medelpunkten i triangeln motsvarar det genomsnittliga förhållandet mellan produktionsfaktorerna. Punkterna motsvaras av:

- S1: Jordbruksväxter
- S2-4: Trädgårdsväxter, vin och övriga permanenta grödor
- S5: Mjök

²⁸ Sveriges Jordbruksekonomiska undersökning finns att läsa på www.sjv.se.

- S6: Betesbaserad köttproduktion
- S7: Spannmålsbaserad animalieproduktion
- S8: Blandat växtodling och husdjur

Enligt detta så är betesbaserad köttproduktion den produktionsinriktning som kräver mest jordbruksmark, alltså den mest arealintensiva. Denna produktionsinriktning, tillsammans med jordbruksväxter och blandad växtodling och husdjur, ligger över genomsnittet. Mest kapitalintensiv är mjölkproduktion och spannmålsbaserad animalieproduktion. Mest arbetsintensiva är gårdar som har frukt och grönsaker som produktionsinriktning, vilka inte ägnas mer tid på med tanke på detta arbetes avgränsningar.

Sverige räknas som ett kapitalrikt land och därför bedöms mjölkproduktion och spannmålsbaserad animalieproduktion ha bra förutsättningar. Fattigare länder har möjlighet att konkurrera med kapitalintensiva länder som Sverige genom att använda sig av en mer arbetsintensiv teknologi. SLI:s rapport beskriver också att jordbruksproduktionen i EU-15 har bäst förutsättningar att bedrivas storskaligt eftersom stora gårdar är mindre arbetsintensiva. I länder med god arbetskraftstillgång och låg lönenivå är stordrift inte lika intressant.

5. RESULTAT

För att se hur stor effekt en utjämning av gårdsstödet skulle innebära för enskilda lantbrukare har typgårdar konstruerats inom produktionsgrenarna mjölk-, nötkötts- och spannmålsproduktion samt hästverksamhet. Eftersom den mesta statistiken är uppdelad på åtta produktionsområden är detta utgångspunkten. Därför består de flesta stödområdena av mer än en typgård. Produktionsområden liknar stödregionen relativt mycket så därför har kopplingen kunnat göras. Eftersom samtliga gårdar, förutom hästgårdarna, är genomsnittsgårdar representerar de inte någon specifik gård. Beräkningarna från Agriwisekalkylerna är även de genomsnitt och kan därför skilja sig mellan lantbrukare. Som kommer synas är i detta arbete täckningsbidrag (TB) 2 medräknat och inte TB 3. I Agriwise kalkyler för till exempel mjölkkor innehåller särkostnader 3 avskrivningar och ränta för byggnader, utfodringssystem och foderberedningsanläggning samt arbetskostnad. Det är i verkliga fallet inte säkert att lantbrukare har dessa och inte heller säkert att de gör avskrivningar i takt med Agriwise kalkyler. Det är heller inte säkert att de tar ut full lön. Detta arbete är inte gjort utifrån ett företagsekonomiskt perspektiv utan ska belysa var effekterna av en utjämning av tilläggsbeloppen från ett nationalekonomiskt perspektiv blir störst. Bilagorna visar mer exakt vad beräkningar innehåller. Notera att det ofta bedrivs flera produktionsinriktningar på en gård. De produktionsstorlekar som beksrivs nedan kan alltså vara en del av en gårds totala produktion.

5.1 Mjolkproduktion

I avsnittet nedan redovisas först resultaten för mjölkproduktion före och efter en förändring av gårdsstödet med oförändrat pris. Efter detta redovisas det nya gårdsstödet tillsammans med prisprognosen för år 2015.

5.1.1 Mjolkproduktion- före och efter med oförändrat pris

Nedan redovisas hur mjölkproduktionen påverkas av en utjämning av tilläggsbeloppen. Producentpriserna som har använts är 2007 års prisnivå. Siffrorna inom parantes visar procentuell förändring på inkomsten efter utjämningen.

Stödregion 1

Typgården för stödregion 1 ligger inom produktionsområde 1 och har 74 mjölkkor, 91 hektar åkermark och 13 hektar betesmark.

<i>Före utjämning</i>		
	74 kor	150 kor
Intäkt	2 671 940	5 449 950
TB 1	1 172 098	2 346 000
TB 2	946 117	1 982 100
<i>Efter utjämning</i>		
Intäkter	2 548 530 (-4,6%)	5 198 550 (-4,6%)
TB 1	1 048 689 (-10,5%)	2 094 600 (-10,7%)
TB 2	822 707 (-13%)	1 730 700 (-12,7%)

Stödregion 2

Typgården för stödregion 2 ligger inom produktionsområde 3 och har 58 mjölkcor, 90 hektar åkermark och 17 hektar betesmark.

<i>Före utjämning</i>		
	58 kor	150 kor
Intäkt	2 116 429	5 520 000
TB 1	922 029	2 363 100
TB 2	743 002	1 993 500
<i>Efter utjämning</i>		
Intäkt	2 017 270 (-4,7%)	5 261 700 (-4,6%)
TB 1	822 870 (-10,8%)	2 104 800 (-10,9%)
TB 2	643 843 (-13,3%)	1 735 200 (-13,0%)

Stödregion 3

Typgårdarna för stödregion 3 ligger inom produktionsområde 2 och 4. Gården i produktionsområde 2 har 64 mjölkcor, 81 hektar åkermark och 36 hektar betesmark. I produktionsområde 4 består gården av 53 kor, 95 hektar åkermark och 20 hektar betesmark.

<i>Före utjämning</i>				
	PO 2, 64 kor	PO 2, 150 kor	PO 4, 53 kor	PO 4, 150 kor
Intäkt	2 320 632	5 481 600	1 933 143	5 508 300
TB 1	1 074 861	2 494 050	842 337	2 358 450
TB 2	882 015	2 135 550	678 677	1 989 300
<i>Efter utjämning</i>				
Intäkt	2 235 813 (-3,7%)	5 274 600 (-3,8%)	1 866 414 (-3,5%)	5 318 400 (-3,4%)
TB 1	969 441 (-9,8%)	2 287 050 (-8,3%)	775 608 (-7,9%)	2 168 550 (-8,1%)
TB 2	817 479 (-7,3%)	1 928 550 (-9,7%)	611 948 (-9,8%)	1 799 400 (-9,5%)

Stödregion 4

Typgårdarna för stödregion 4 ligger inom produktionsområde 6. Gården har 48 mjölkcor, 86 hektar åker och 14 hektar betesmark.

<i>Före utjämning</i>		
	48 kor	150 kor
Intäkt	1 779 211	5 619 450
TB 1	884 684	2 746 350
TB 2	741 271	2 390 550
<i>Efter utjämning</i>		
Intäkt	1 730 329 (-2,7%)	5 465 250 (-2,7%)
TB 1	835 802 (-5,5%)	2 592 150 (-5,6%)
TB 2	692 388 (-6,6%)	2 236 350 (-6,5%)

Stödregion 5

Typgårdarna för stödregion 5 ligger inom produktionsområde 5, 7 och 8. Gården inom produktionsområde 5 har 49 mjölkcor, 62 hektar åkermark och 24 hektar betesmark. I produktionsområde 7 består gården av 40 mjölkcor, 79 hektar åkermark och 13 hektar betesmark. Slutligen består gården i produktionsområde 8 av 40 mjölkcor, 85 hektar åkermark och 16 hektar betesmark.

<i>Före utjämning</i>						
	PO 5, 49 kor	PO 5, 150 kor	PO 7, 40 kor	PO 7, 150 kor	PO 8, 40 kor	PO 8, 150 kor
Intäkt	1 752 493	5 347 050	1 525 575	5 684 850	1 949 238	7 346 700
TB 1	848 951	2 547 450	778 405	2 866 050	1 212 916	4 536 150
TB2	702 553	2 197 800	656 006	2 510 400	1 089 584	4 174 500
<i>Efter utjämning</i>						
Intäkt	1 704 645 (-2,7%)	5 201 250 (-2,7%)	1 499 015 (-1,7%)	5 586 000 (-1,7%)	1 927 965 (-1,1%)	7 266 600 (-1,1%)
TB 1	801 103 (-5,6%)	2 401 650 (-5,7%)	751 845 (-3,4%)	2 767 200 (-3,4%)	1 191 643 (-1,8%)	4 456 050 (-1,8%)
TB 2	654 705 (-6,8%)	2 052 000 (-6,6%)	629 446 (-4,0%)	2 411 550 (-4,0%)	1 068 312 (-2,0%)	4 094 400 (-1,9%)

Som resultaten ovan visar påverkas inte typgårdarnas intäkter speciellt mycket av en utjämning av tilläggsbeloppen. Samtliga intäkter skulle, med dagens producentpris på mjölk, minska i intervallet 1,1 – 4,7 %. De typgårdar det blir störst effekt på inkomsten för är de som ligger i stödregion 1 och 2. Minst effekt blir det för gårdarna i stödområde 5 som ligger i norra delen av Sverige (PO8). Här blir effekten en minskad inkomst med 1,1 %. Jämförs täckningsbidragen före och efter en utjämning blir det större effekter. Minskningen i TB2 ligger i intervallet 1,9-13,3 % med störst och minst effekt i stödregion 2 (PO3) respektive stödregion 5 (PO8). Kort sammanfattat så får alltså ingen av dessa mjölkgårdar det bättre trots utjämningen.

5.1.2 Mjölproduktion med hänsyn till prisnivå 2015

Enligt FAPRI bedöms producentpriset för mjölk år 2015 minskat med cirka 12,3 % jämfört med 2007 års prisnivå. Nedan redovisas intäkterna med hänsyn till prisnivå 2015 tillsammans med stödet efter utjämningen av tilläggsbeloppen. Siffrorna inom parentes visar den procentuella skillnaden jämfört med 2007 års prisnivå med dagens gårdsstöd och tilläggsbelopp. De nya producentpriserna ligger mellan 2,86 – 3,20 kronor per liter, med högst betalning i norra Sverige.

<i>Intäkt 2015 inkl. nytt pris och gårdsstöd</i>			
Stödregion		Antal kor	TB 2
1	PO 1	74	577508 (-39,0%)
	-ll-	150	1231200 (-37,9%)
2	PO 3	58	452089 (-39,2%)
	-ll-	150	1235700 (-38,0%)
3	PO 2	64	582542 (-34,0%)
	-ll-	150	1429050 (-33,1%)
	PO 4	53	436428 (-35,7%)
4	-ll-	150	1299900 (-34,7%)
	PO 6	48	526103 (-29,0%)
	-ll-	150	1711800 (-28,4%)
5	PO 5	49	490783 (-30,1%)
	-ll-	150	1552500 (-29,4%)
	PO 7	40	488508 (-25,5%)
	-ll-	150	1887000 (-24,8%)
	PO 8	40	919088 (-15,6%)
	-ll-	150	3532500 (-15,4%)

Som synes ovan är det en märkbar minskning i TB 2 i samtliga stödregioner; mellan 15,4 och 39,2 %. Störst effekt blir det inom stödregion 1 och 2, men de är också de områdena som idag har högst grundbelopp i gårdsstödet. Lägst effekt blir det i stödregion 5 och främst i de norra delarna i Sverige (PO 8), vilka har lägst gårdsstöd idag. Det är tydligt att ifall producentpriset för år 2015 inkluderas i beräkningarna blir effekten av en utjämning högre än räknat med dagens pris.

5.2 Nötköttsproduktion

I avsnittet nedan redovisas först resultaten för nötköttsproduktion före och efter en förändring av gårdsstödet med oförändrat pris. Efter detta redovisas effekterna av det nya gårdsstödet då prisprognosen för år 2015 används.

5.2.1 Nötköttsproduktion- före och efter med oförändrat pris

Nedan redovisas hur nötköttsproduktionen påverkas av en utjämning av tilläggsbeloppen. Producentpriserna som har använts är 2007 års prisnivå. Siffrorna inom parentes visar procentuell förändring på inkomsten efter utjämningen.

Stödregion 1

Typgården i stödregion 1 ligger i produktionsområde 1 och består i genomsnitt av 1,2 hektar åkermark/ungtjur och 0,2 hektar betesmark/ungtjur.

<i>Före utjämning</i>		
	60 nöt	150 nöt
Intäkt	945 240	2 363 100
TB 1	393 840	984 600
TB 2	356 640	891 600
<i>Efter utjämning</i>		
Intäkt	834 300 (-11,7%)	2 085 750 (-11,7%)
TB 1	283 440 (-28,0%)	708 600 (-28,0%)
TB 2	250 440 (-29,8%)	626 100 (-29,8%)

Stödregion 2

Typgården i stödregion 2 ligger inom produktionsområde 3 och består i genomsnitt av 1,5 hektar åkermark/ungtjur och 0,3 hektar betesmark/ungtjur.

<i>Före utjämning</i>		
	60 nöt	150 nöt
Intäkt	964 680	2 411 700
TB 1	417 900	1 044 750
TB 2	381 000	952 500
<i>Efter utjämning</i>		
Intäkt	849 780 (-11,9%)	2 124 450 (-11,9%)
TB 1	303 600 (-20,4%)	759 000 (-27,4%)
TB 2	270 900 (-28,9%)	677 250 (-28,9%)

Stödregion 3

Typgården i stödregion 3 ligger inom produktionsområde 4 och består i genomsnitt av 1,6 hektar åkermark/ungtjur och 0,3 hektar betesmark/ungtjur.

<i>Före utjämning</i>		
	60 nöt	150 nöt
Intäkt	943 740	2 359 350
TB 1	397 080	992 700
TB 2	360 180	900 450
<i>Efter utjämning</i>		
Intäkt	850 560 (-9,9%)	2 126 400 (-9,9%)
TB 1	304 380 (-23,3%)	760 950 (-23,3%)
TB 2	271 680 (-24,6%)	679 200 (-24,6%)

Stödregion 4

Typgården i stödregion 4 ligger inom produktionsområde 6 och består i genomsnitt av 1,0 hektar åkermark/ungtjur och 0,2 hektar betesmark/ungtjur.

<i>Före utjämning</i>		
	60 nöt	150 nöt
Intäkt	867 540	2 168 850
TB 1	330 660	826 650
TB 2	294 360	735 900
<i>Efter utjämning</i>		
Intäkt	767 880 (-11,5%)	1 919 700 (-11,5%)
TB 1	231 540 (-30,0%)	578 850 (-30,0%)
TB 2	199 440 (-32,2%)	498 600 (-32,2%)

Stödregion 5

Typgården i stödregion 4 ligger inom produktionsområde 7 och består i genomsnitt av 0,9 hektar åkermark/ungtjur och 0,2 hektar betesmark/ungtjur.

<i>Före utjämning</i>		
	60 nöt	150 nöt
Intäkt	842 100	2 105 250
TB 1	314 460	786 150
TB 2	278 580	696 450
<i>Efter utjämning</i>		
Intäkt	747 000 (-11,3%)	1 867 500 (-11,3%)
TB 1	219 840 (-30,1%)	549 600 (-30,1%)
TB 2	188 160 (-32,5%)	470 400 (-32,5%)

Som synes så blir det för nötköttsproduktionen en minskning av intäkterna efter en utjämning av tilläggsbeloppen. Skillnad i intäkt före och efter utjämningen ligger på mellan 9,9 – 11,9 %. Lägst effekt blir det i stödregion 3 och högst effekt i stödregion 2. Jämförs detta med mjölkproduktionen så kan det konstateras att nötköttsproducenterna påverkas mer negativt än mjölkproducenterna. Där var den största effekten på intäkterna - 4,7 % vilket är nästan hälften så lite effekt jämfört med den nötköttsgård som påverkas minst.

När det gäller TB 2 så får en utjämning av tilläggsbeloppen en negativ effekt på 24,6 - 32,5%. Störst effekt blir det i stödregion 5, norra Sverige, och lägst effekt i stödregion 3. Jämfört med mjölkproduktionen blir det väsentligt större negativa effekter på TB 2 för nötköttsproducenter.

5.2.2 Nötköttsproduktion med hänsyn till prisnivå 2015

Enligt FAPRI bedöms producentpriset för nötkött år 2015 minska med cirka 3 % jämfört med 2007 års prisnivå. Nedan redovisas intäkterna med hänsyn till prisnivå 2015 tillsammans med stödet efter utjämningsbelopp. Siffrorna inom parentes visar den procentuella skillnaden jämfört med 2007 års prisnivå med dagens gårdsstöd och tilläggsbelopp. Det nya producentpriset för nötkött ligger på runt 27,89 kronor per kilo.

Stödregion	Antal kor	TB2
1	60	232440 (-34,8%)
	150	581100 (-34,8%)
2	60	252900 (-33,6%)
	150	632250 (-33,6%)
3	60	253680 (-30,0%)
	150	634200 (-30,0%)
4	60	181440 (-38,4%)
	150	453600 (-38,4%)
5	60	170220 (-38,9%)
	150	425550 (-38,9%)

Som tabellen visar skulle TB 2 minska mellan 30,0 och 38,9 % i de fem stödregionerna. Alltså så skulle nötköttsproducenter i de fem stödregionerna påverkas relativt lika av en utjämningsbelopp. Det kan även konstateras att TB 2 minskar något mer ifall prisprognosen för år 2015 räknas in, jämfört med dagens prisnivåer och stödbelopp. Räknat på 2015 års priser blir det en större spridning i procentuell effekt för mjölkproducenterna jämfört med nötköttsproducenterna. Bortses norra Sverige är den procentuella minskningen relativt lika för mjölk- och nötköttsproducenter.

5.3 Spannmålsproduktion

I avsnittet nedan redovisas först resultaten för spannmålsproduktionen före och efter en förändring av gårdsstödet med oförändrat pris. Efter detta redovisas det nya gårdsstödet tillsammans med det prisprognosen för år 2015.

5.3.1 Spannmålsproduktion- före och efter med oförändrat pris

Nedan redovisas hur spannmålsproduktionen påverkas av en utjämningsbelopp. Producentpriserna som har använts är 2007 års prisnivå. Siffrorna inom parentes visar procentuell förändring på inkomsten efter utjämningsbelopp.

Stödregion 1

Spannmålsgården i denna stödregion ligger i produktionsområde 1 och utgörs av 150 hektar åkermark. Växtföljderna består av 50 % höstvetete, 30 % vårkorn och 20 % oljevaxter (höstraps).

<i>Före utjämning</i>	
Intäkt	2 334 045
TB1	1 584 660
TB2	1 477 275
<i>Efter utjämning</i>	
Intäkt	2 379 645 (+1,9%)
TB 1	1 629 810 (+2,8%)
TB2	1 522 425 (+3,1%)

Stödregion 2

Spannmålgården i denna stödregion ligger i produktionsområde 3 och utgörs av 150 hektar åkermark. Växtföljderna består av 50 % höstvetete, 30 % vårkorn och 20 % oljevaxter (höstraps).

<i>Före utjämning</i>	
Intäkt	1 823 880
TB1	1 146 540
TB2	1 040 295
<i>Efter utjämning</i>	
Intäkt	1 853 880 (+1,6%)
TB 1	1 176 270 (+2,6%)
TB2	1 070 025 (+2,9%)

Stödregion 3

Stödregion 3 tillhör både produktionsområde 2 och 4. Spannmålgårdarna i denna region består av 150 hektar åkermark vardera. Produktionsområde 2 har växtföljderna 30 % höstvetete, 50 % vårkorn, 15 % havre och 5 % oljevaxter (höstraps). Växtföljderna för produktionsområde 4 är 50 % höstvetete, 40 % vårkorn och 10 % oljevaxter (våraps).

<i>Före utjämning</i>		
	PO 2	PO 4
Intäkt	1 659 555	1 583 040
TB 1	1 070 693	986 865
TB 2	970 470	882 960
<i>Efter utjämning</i>		
Intäkt	1 716 555 (+3,4 %)	1 640 040 (+3,6 %)
TB 1	1 127 565 (+5,3%)	1 043 865 (+5,8%)
TB 2	1 027 343 (+5,9%)	939 960 (+6,5%)

Stödregion 4

Stödregion 4 ligger i produktionsområde 6 och typgården består av 100 hektar åkermark. Växtföljderna består av 20 % höstvetete, 50 % vårkorn, 20 % havre och 10 % oljevaxter (våraps).

<i>Före utjämning</i>	
Intäkt	753 580
TB1	426 520
TB2	360 270
<i>Efter utjämning</i>	
Intäkt	827 380 (+9,8%)
TB 1	500 320 (+17,3%)
TB2	433 640 (+20,4%)

Stödregion 5

Stödregion 5 tillhör produktionsområde 5, 7 och 8. Typgården i produktionsområde 5 består av 150 hektar åkermark med växtföljden 50 % höstvetete, 35 % vårkorn och 15 % oljeväxter (höstraps). Typgården i produktionsområde 7 består av 100 hektar åkermark med växtföljden 60 % vårkorn och 40 % havre. I Produktionsområde 8 består typgården av 100 hektar åkermark med växtföljden 40 % vårkorn, 40 % havre och 20 % potatis.

<i>Före utjämning</i>			
	PO 5	PO 7	PO 8
Intäkt	1 373 055	494 000	1 087 980
TB 1	769 470	229 420	601 240
TB 2	665 588	166 680	435 280
<i>Efter utjämning</i>			
Intäkt	1 467 105 (+6,8%)	556 700 (+12,7%)	1 150 680 (+5,8%)
TB 1	862 845 (+12,1%)	292 120 (+27,3%)	663 940 (+10,4%)
TB 2	758 963 (+14,0%)	229 380 (+37,6%)	497 980 (+14,4%)

Tabellerna visar en ökning i intäkterna med mellan 1,4 och 12,7 %. Lägst effekt blir det i stödregion 1 och 2, vilka i dagsläget är de som har högst grundbelopp av gårdsstödet. Störst effekt blir det i stödregion 5 (PO7), men där är det också idag lägst grundbelopp. Jämförs täckningsbidragen före och efter en utjämning blir det större effekter. Ökningen i TB2 ligger på mellan 2,9 och 37,6 % med minst och störst effekt i stödregion 2 (PO3) respektive stödområde 5 (PO7). Precis som nämnts tidigare har stödregion 5 lägst ersättning inom gårdsstödet och stödregion 2 högre.

5.3.2 Spannmålsproduktion med hänsyn till prisnivå 2015

FAPRI bedömer producentpriset för spannmål år 2015 ha minskat med 27 % jämfört med 2007 års prisnivå. Det ska det nämnas att spannmålspriserna var ovanligt höga under 2007 och att prisprognoserna visar en succesiv minskning. Nedan visas intäkterna med hänsyn till spannmålspriset 2015 tillsammans med gårdsstödet efter utjämningen av tilläggsbeloppen. Samma procentuella minskning av spannmålspriset har beräknats för samtliga spannmålsorter och även oljeväxter. Kompensationsbidraget har ansetts varit konstant. Siffrorna inom parentes visar eventuell förändring jämfört med 2007 års prisnivå och det nuvarande gårdsstödet.

<i>Intäkt 2015 inkl. nytt pris och gårdsstöd</i>		
Stödregion		TB 2
1	PO 1	999135 (-32,4%)
2	PO 3	671775 (-35,2%)
3	PO 2	654405 (-32,6%)
	PO 4	587340 (-33,5%)
4	PO 6	253250 (-29,7%)
5	PO 5	436598 (-34,4%)
	PO 7	142020 (-14,8%)
	PO 8	440220 (+1,3%)

Tabellen ovan visar en stor skillnad jämfört med när det inte togs hänsyn till förväntat pris 2015. I stödregion 2 skulle detta betyda en minskning av intäkterna med runt 35,2 %. Typgårdarna i de andra stödregionerna ligger inte långt därifrån. Enda skillnaden som kan utläsas är i stödregion 5 i norra Sverige. Typgården i PO 7 skulle få en minskning med 14,8 % och den i PO 8 skulle få en ökning med 1,3 %. Varför det blir en liten ökning i PO 8 tordes förklaras av det höga kompensationsbidraget som har valts att ta med i beräkningarna även efter en utjämning²⁹. Det kan med andra ord åskådliggöras i tabellen att det blir lägre effekt desto norrut i landet typgården ligger.

5.4 Hästverksamhet (turridding)

I avsnittet nedan redovisas först resultaten för turridningsföretagen före och efter en förändring av gårdsstödet med oförändrat pris. Efter detta redogörs med, hjälp av en lönebildningsrapport och det nya gårdsstödet i åtanke, hur situationen förväntas se ut år 2015.

Stödregion 1

Hästgård 5 ligger Linköpings kommun, Östergötland och tillhör stödregion 1. Gården är totalt 210 hektar stor och består av 30 hektar betesmark och 110 hektar åkermark. All mark ägs av företaget. Det går 20 – 25 hästar i turridding och även i lektionsverksamhet. Förutom detta bedrivs semination, foderproduktion, hästuppfödning och inackoderingsstall. Antalet anställda varierar över säsong men sammanlagt är 6-8 personer anställda.

<i>Före utjämning</i>	
Intäkt	2 828 890
TB1	2 107 794
TB2	1 350 129
<i>Efter utjämning</i>	
Intäkt	2 871 450 (+ 1,5%)
TB 1	2 150 354 (+2,0%)
TB2	1 392 689 (+3,2%)

²⁹ Kompensationsbidraget ligger på 1000 kr / ha och valdes att ta med eftersom det är av stor betydelse för lantbrukare i norra Sverige.

Stödregion 3

Denna hästgård ligger i Blekinges skogsbygd i stödregion 3. Gården är på sammanlagt 22 hektar och har 9 hektar betesmark. All mark äger de själva. Det finns 7 islandshästar på gården som används i turridningsverksamhet och två personer arbetar heltid plus 25 % eller mer. Förutom turridning bedrivs förvärvsarbete på 75 %.

<i>Före utjämning</i>	
Intäkt	570 517
TB1	368 610
TB2	215 358
<i>Efter utjämning</i>	
Intäkt	573 937 (+ 0,6%)
TB 1	372 030 (+0,9%)
TB2	218 778 (+1,6%)

Stödregion 4

Hästgård 3 ligger i Ljungbyhed, Klippans kommun, Skåne och tillhör stödregion 4. Gården är totalt 20 hektar stor och har 5 hektar betesmark och 15 hektar åkermark. All mark ägs själv och på viss del av marken odlas det ensilage till hästarna. Det finns totalt 15 hästar som används till turridningsverksamhet. Förutom turridning bedrivs ridskola vår och höst, inackodering av sporthäst, tillridning och privatundervisning. Verksamheten bedrivs i huvudsak av en person men hyr in en timanställd i turridningen på sommaren och vissa helger. Det hyrs in två andra instruktörer med egna företag i ridskolan.

<i>Före utjämning</i>	
Intäkt	1 228 358
TB1	795 700
TB2	411 214
<i>Efter utjämning</i>	
Intäkt	1 238 570 (+0,8%)
TB 1	805 912 (+1,3%)
TB2	421 426 (+2,5%)

Stödregion 5

Hästgård 2 ligger Orviken i Jämtland och tillhör stödregion 5. På gården finns 10 islandshästar som används i turridning. Gården är på 20 hektar och av detta är 5,5 hektar betesmark och 14,5 hektar åkermark. De arrenderar 8 hektar betesmark för ungdjur (unghingstar och ungston) och cirka 30 hektar för att odla vall på. Förutom turridning bedrivs ridskoleverksamhet, avelsverksamhet med hingstar, träning av hästar samt växtodling- och hästhållningskurser. All verksamhet bedrivs av paret som bor på gården. De arbetar även 60 % med undervisning på ett naturbruksgymnasium. 3-9 veckor per år tar de emot ferieanställda via kommunen.

<i>Före utjämnning</i>	
Intäkt	1 023 750
TB1	725 312
TB2	501 658
<i>Efter utjämnning</i>	
Intäkt	1 036 290 (+ 1,2%)
TB 1	737 852 (+1,7%)
TB2	514 198 (+2,5%)

Stödregion 5

Hästgård 4 ligger i Kulltorp, Gnosjö kommun och ligger i stödregion 5. Gården är 60 hektar stor och består av 7 hektar betesmark och 7 hektar åkermark. 7 hektar innägor ägs själv och det arrenderas lika mycket på en granngård. Resten av marken är skog. Det odlas vall; hö och hösilage som går åt till gårdens hästar. I turridningsverksamheten går 8 – 9 hästar som bedrivs av en person. Personen i fråga har arbetat 60 % inom industrin till april 2008 och efter det endast med turridning. Från och med oktober 2008 har även en projektanställning inom Leader³⁰ varit aktuell 12 timmar per vecka, vilket ger ett litet arvode.

<i>Före utjämnning</i>	
Intäkt	656 625
TB1	425 874
TB2	246 990
<i>Efter utjämnning</i>	
Intäkt	665 403 (+ 1,3%)
TB 1	434 652 (+2,0%)
TB2	255 768 (+3,6)

Stödregion 5

Hästgård 6 ligger i Kiruna och Gällivare kommun, i Norrbottens län, och tillhör stödregion 5. Gården är på 8 hektar och det finns 5 hektar bete. Samtlig mark ägs av företaget. I turridningsverksamheten går 16 islandshästar och förutom turridning bedrivs ridskola och annan turismverksamhet. Det finns två anställda inom företaget.

<i>Före utjämnning</i>	
Intäkt	1 285 938
TB1	824 436
TB2	406 839

³⁰ Leader: en del i Landsbygdsprogrammet.

<i>Efter utjämning</i>	
Intäkt	1 289 073 (+ 0,2%)
TB 1	827 571 (+0,4%)
TB2	409 974 (+0,8%)

Skillnaden i intäkterna för samtliga hästgårdar varierar mellan 0,2 – 1,54 %. De påverkas med andra ord inte speciellt mycket av en utjämning av tilläggsbeloppen. En förklaring till det är att de inte har så mycket åkermark. Den gård som det blir störst effekt på är hästgård 5 som ligger i stödregion 1 (högst grundbelopp) och har mest antal hektar jordbruksmark. Lägst effekt på inkomsten blir det på hästgård 6, som ligger i norra Sverige och har lägst grundbelopp. De hästgårdar som har intervjuats i detta arbete har inte mycket andra stöd än gårdsstödet. De andra inriktningarna har till exempel ofta även kompensationsbidrag, vilket gör att gårdsstödet för hästgårdarna är av relativt stor betydelse. Jämförs TB 2 kan det åskådliggöras att effekten blir något större än jämfört med inkomsten. TB 2 ökar mellan 3,6 och 0,8 % med högst ökning i gården som ligger i stödregion 5, Gnosjö kommun. Den stora hästgården i stödregion 1, Linköpings kommun ökar 3,2 %. Lägst effekt på TB 2 blir det för hästgården i stödregion 5, Kiruna kommun. De har endast 5 hektar bete.

5.4.1 Hästverksamhet med hänsyn till prisnivå 2015

När det gäller att ta hänsyn till prisnivån 2015 finns det inga kända prognoser som handlar om priser för turridningstimmar. Turridning och även andra hästrelaterade aktiviteter är en nöjesaktivitet som inte alltid är ekonomiskt självklar för människor. Turridningsföretagen är med andra ord beroende av hur mycket människor tjänar. Ett sätt att försöka se ifall turridningsverksamheter kommer att öka eller minska de kommande åren, speciellt 2015, är att se på konjunkturprognoser. Konjunkturinstitutet har gjort en lönebildningsrapport över bland annat timlöns och arbetskostnadens utveckling år 2010 – 2020. De har gjort alternativ som motsvarar en långsammare respektive en snabbare återhämtning av produktivitetstillväxten än i huvudscenariot. I skrivande stund befinner sig världen i en finanskris. Internationell ekonomi tillsammans med svensk ekonomi beräknas vara i en lågkonjunktur under åren 2009 och 2010. År 2009 beräknas BNP – tillväxten vara nära noll och arbetslösheten bli betydligt högre än jämviktarbetslösheten 2010.

Tabell 5: Genomsnittligt årlig utveckling, procent

Källa: Konjunkturinstitutet

	2010 - 2012			2010 - 2020		
	Huvud - scen	Långsam	Snabb	Huvud - scen	Långsam	Snabb
Timlön	3,3	2,9	3,7	3,6	3,5	3,7
Arbetskostnad	3,5	3,1	3,9	3,8	3,7	3,9

Tabellen ovan visar att ekonomin kan återhämta sig efter 2010. Det kan tänkas att turridningsverksamheten kan minska något med tanke på lågkonjunktur, men det handlar även om preferenser. Vissa människor värdesätter tiden med hästar mycket och väljer då kanske att ge upp andra fritidsintressen för att ha fortsatt råd att rida. De kunder hästföretagare riskerar att förlora är de som inte prioriterar ridningen.

5.5 Intervjuer

För att få en anknytning till verkligheten gjordes ett antal intervjuer med lantbrukare inom de olika produktionsgrenarna. Samtliga frågor och svar finns att läsa i bilaga 2 och 3. Förutom intervjuerna med turridningsföretag gjordes följande intervjuer i de olika stödregionerna:

- Stödregion 1: Spannmålsproduktion.
- Stödregion 2: Spannmåls- och nötköttsproduktion.
- Stödregion 3: Mjolkproduktion.
- Stödregion 4: Nötköttsproduktion.
- Stödregion 5: Mjolkproduktion (2 stycken varav en i norra Sverige).

I samtliga intervjuer förutom en framkom det att gårdsstödet var välkommet. I många fall stod gårdsstödet för cirka 10 % av intäkterna. Den lantbrukare som tyckte att det borde avskaffas bedrev spannmålsproduktion i stödregion 2. Lantbrukaren i fråga ansåg att det skulle avskaffas lite i taget och till slut tas bort och att man i stället skulle låta marknaden sköta allt. Han ansåg vidare att i dagens läge tjänar passiva markägare på att ha mark i träda. Skulle gårdsstödet vara lägre skulle det inte löna sig att lägga jord i träda. Övriga lantbrukare var positiva till gårdsstödet. Även i de fall där det inte handlade om så mycket pengar, främst hästgårdar, så kunde det ändå täcka utgifter för att till exempel stängsla hästhagar. En eventuell utjämning av tilläggsbeloppen till gårdsstödet grundbelopp var det lite spridda åsikter om bland lantbrukarna. Mest positiva till detta var lantbrukare inom de produktionsinriktningar som idag har ett gårdsstöd som inte kopplas till något tilläggsbelopp, eftersom de skulle få ett högre grundbelopp per hektar. Spannmålsproducenter och hästgårdar är de som var mest positiva. Mjolk- och nötköttsbönder var alla skeptiska till att deras stöd inte skulle ta hänsyn till de tilläggsbelopp de haft (innan frikopplingen). De som var särskilt skeptiska var de som arrenderade mark. Pengarna skulle hamna hos markägaren istället för producenten som är beroende av marken. De flesta var då oroliga för att arrendepriiserna skulle gå upp eftersom markägaren själv får mer pengar för sina hektar. Totalt sett ansåg ändå en del lantbrukare att de faktiskt skulle klara sig ifall gårdsstödet inte fanns, men att det skulle bli tufft. Det var också en del som trodde de inte skulle klara sig. Under intervjuerna kom det även upp åsikter angående EU om att det vore bra om det fanns ett gemensamt grundbelopp på gårdsstödet i hela EU.

Samtliga lantbrukare var väl insatta i att de gäller att utveckla sig för att klara av att hålla sig kvar på marknaden. Många av dem som intervjuades hade planer på att expandera eller hade nyligen gjort det. De ansåg heller inte att de hade många konkurrenter. På de platser där det fanns flera lantbrukare med likadan produktionsinriktning hade de istället ett bra samarbete. De flesta lantbrukare hade även någon form av entreprenörsverksamhet på sidan om, till exempel snöröjning och skogsarbete.

6. ANALYS OCH DISKUSSION

Så hur påverkas det svenska jordbruket av en kommande reform av CAP och gårdsstödet inför nästa budgetperiod i EU? Enligt beräkningarna som gjorts blir det lättare för spannmålsproducenter och hästföretagare som får mer i stöd. Sämre blir det för mjölk- och nötköttsproducenter som istället förlorar stöd. Beräkningarna tyder på att nötköttsproducenter skulle, men hänsyn till 2007 års prisnivå, förlora mer på en utjämning av tilläggsbeloppen än vad mjölkproducenter gör. Enligt typgårdarna skulle till exempel en mjölkgård i stödregion 1 med 74 kor förlora 123 410 kronor i TB 2 och en nötköttsgård i stödregion 4 med 150 ungtjurar 237 300 kronor. Tas 2015 års prisnivå i beaktande i TB 2 riskerar mjölkproducenter att förlora en inkomst på mellan 15,4-39,2 %. Detta beroende på var i landet produktionen sker. För en mjölkgård i stödregion 1 med 150 kor skulle det innebära en minskad intäkt med ca 466 625 kronor. Nötköttsproducenterna riskerar att förlora ungefär lika stora inkomster oberoende på produktionslokalisering, 30-38,9 %. För en nötköttsgård i stödregion 4 med 150 ungtjurar skulle det innebära ett minskad TB 2 på 451 065 kronor.

När det gällde spannmål är det viktigt att tänka på att det 2007 var höga spannmålspriser och att intäkterna hos spannmålsproducenterna därmed varit höga. Men hänsyn till 2007 års prisnivå skulle intäkterna hos spannmålsproducenterna kunna stiga mellan 1,9 – 12,7 %, beroende på vilken stödregion de tillhör. Ett exempel från typgårdarna är en gård i stödregion 1 med 150 hektar som skulle få en ökning i TB 2 med 45 150 kronor. Ifall hänsyn tas till 2015 års prisnivå skulle TB 2, trots ökat grundbelopp i gårdsstödet, minska hos samtliga typgårdar förutom en. Typgårdarna i stödregion 1, 2 och 3 skulle få en minskning i TB 2 med runt 30 %. För spannmålgården från tidigare exempel i stödregion 1 med 150 hektar skulle det innebära en minskning i TB 2 med 323 720 kronor. Detta har alltså att göra med en förväntad prissänkning år 2015 och det ska vara i åtanke att spannmålspriset var högt under 2007. Jämförs 2007 års höga priser med prisprognoser för 2015 skulle spannmålsproducenter kunna förlora lika mycket som mjölk- och nötköttsproducenter. Detta kan verka något missvisande med tanke på att det just varit höga priser år 2007. Bara för att TB 2 förväntas bli mycket lägre än dagens år 2015 betyder det inte att det kommer att bli ovanligt svåra tider för spannmålsproducenter. Det kan ses som att det varit höga priser och att det nu återgår till ”det normala”. Hade spannmålspriserna varit lägre från början hade effekten inte blivit lika stor med hänsyn till 2015 års priser. Hade priserna varit ungefär som idag eller inte beräknat att komma att ändras så mycket hade det blivit en ökning i TB 2. Den stora minskningen i spannmålspriser är ändå marknadens sätt att anpassa sig. Det ska ändå noteras att priserna på spannmål beräknas minska successivt, inte allt på en gång. För mjölk- och nötköttsproducenter skulle det bli lägre inkomst även ifall dagens prisnivåer räknades in. En utjämning av tilläggsbeloppen är med andra ord inte gynsam för dessa vare sig 2007 eller 2015 års prisnivå beaktas. Inom dessa två produktionsgrenar kan det ändå konstateras att det skiljer sig i effekten av en utjämning. Det framgår från beräkningarna som gjorts i detta arbete att det i stora drag blir störst effekt i de stödområden som har högst grundbelopp, främst 1 och 2.

Att andra produktionsinriktningar än mjölk och nötkött kommer att få ta del av extra stödbelopp är intressant. Det kan tyckas mer rättvist att det efter 10 år med extra stöd till mjölk- och nötköttsproducenter nu är dags för andra produktionsgrenar att ta del av detta. Däremot är det inte säkert att det är det rätta att ta bort tilläggsbeloppen och istället föra över dem till grundbeloppet i gårdsstödet. Ifall gårdsstödet grundbelopp ökar skulle det kunna medföra att värdet för jordbruksmarken stiger. Jordägare skulle i så fall kunna ta ut ökad ersättning för sina marker och därmed stiger alternativkostnaden för att arrendera ut marken.

Detta kan i sin tur drabba dem som arrenderar stora arealer jordbruksmark till sin produktion. Stiger gårdsstödet grundbelopp innebär det med andra ord att markägaren som arrenderar ut sin mark kan begära ett högre belopp. För att lantbrukare som arrenderar mark till sin produktion ska fortsätta att göra det kan det resultera i att lantbrukaren i fråga behöver ta ut ett högre pris på sin produktion för att kunna driva verksamheten med vinst. De kan genom högre arrendepriser "tvingas" till att ta ut högre pris. Det är också detta som har uppkommit i de gjorda intervjuerna med lantbrukare som arrenderar mark.

Denna situation med stigande produktionskostnader kan egentligen jämföras med att få ersättning för träda. Ifall en jordägare får ersättning för att ha mark i träda blir de mindre villiga att arrendera ut till lantbrukare ifall priset inte är tillräckligt högt. Även detta pressar upp priserna för arrende. Fanns det ingen ersättning att få för träda skulle säkerligen fler välja att arrendera ut sin mark, istället för att låta den stå. Å andra sidan kan det också ses som att ifall en lantbrukare inte kan få produktionen att gå runt på grund av för höga arrendekostnader, kommer produktionen inte att kunna bedrivas. Denna lantbrukare skulle behöva ta ut ett högre pris för sin produkt, men de som då äger sin egen mark kommer inte att behöva ta ut ett lika högt pris. Att arrendepriser är en viktig fråga inför en utjämning av tilläggsbeloppen kan hänvisas till en ökning i arrendepriser med 38 % sedan 1994³¹.

Hade stöden varit kopplade till produktionen hade kanske inte lantbrukare varit oroliga för att arrendepriserna ska tvingas upp, efter utjämningen av tilläggsbeloppen. Det kan tyckas att stödets syfte försvinner något när man tar bort fokus från produktionen och flyttar det till markägaren, som i sin tur inte alls behöver vara involverad i produktionen.

Det framgår av samtal jag haft med lantbrukare, att gårdsstödet oavsett storlek betyder mycket för dem. Även om hästgårdar (turridningsföretag), som vanligen inte har så stora marktillgångar och därmed inte så stora intäkter från gårdsstödet, ger stödet ändå ersättning som räcker till stängsel, redskap och annat. Enligt beräkningarna i typgårdarna innebär en utjämning av gårdsstödet för ett turridningsföretag i stödregion 5 (PO 5) med 14 hektar jordbruksmark en ökning i TB 2 med 12 540 kronor. Detta räknat på 2007 års nivåer. Skulle Sverige besluta att höja gränsen för stöd till betesmark³² kommer många hästgårdar att förlora sitt stöd. Det i sin tur skulle kunna leda till att det blir tuffare förutsättningar för turridningsföretag som kanske tvingas sluta med sin verksamhet eller ta ut ett högre pris.

Det kan även diskuteras hur mycket en minskad intäkt på 10 %³³ egentligen betyder för lantbrukare och självklart är det olika för olika jordbruksföretag. En gård som har höga intäkter klarar av det bra och påverkas troligen inte speciellt mycket. En mindre gård som däremot har relativt liten inkomst, men ändå går runt, kanske inte klarar av en minskning av intäkterna på 10 %. Trendmässigt sätt går det ändå mot större gårdar som då alltså har högre omsättningar, vilket skulle betyda att produktionen förmodligen fortfarande skulle kunna bedrivas med samma ekonomiska resultat. Enligt statistiken som använts till detta arbete är det tydligt att gårdars besättningsstorlekar i Sverige generellt är större söderut. Detsamma gäller även spannmålsgårdarnas arealer. En utveckling mot större spannmålsgårdar får dock konsekvenser för bl.a. strukturutvecklingen på landsbygden och vissa av miljömålen³⁴, se längre fram i avsnittet.

³¹ Se Jordbruksstatistisk årsbok 2008, sid 153. SJV.

³² Se 1.5. Aktuell uppdatering.

³³ Ofta fallet för mjölk- och nötköttproducenter i beräkningarna som gjorts.

³⁴ <http://www.miljomal.nu/> Våra 16 miljökvalitetsmål

En logisk föreställning är att förändringar i inkomster, och TB 2, kommer att påverka strukturutvecklingen inom svenskt lantbruk. De som förlorar mest på en utjämning är, som nämnts tidigare, mjölk- och nötköttsproducenter.³⁵ De allra största förlorarna är de som idag tillhör de stödregioner med högst gårdsstöd. En trolig utveckling där är att ifall denna utjämning sker år 2015 kommer det kanske att bli färre mjölk- och nötköttsproducenter i de södra delarna av Sverige. De kan istället komma att försöka byta produktionsinriktning till spannmål. Skulle spannmålsproduktionen öka finns det möjlighet att exporten kan öka och enligt avsnittet angående komparativa fördelar hade Sverige positiva komparativa fördelar inom just spannmål, mätt enligt SLI: s rapport.³⁶ Självklart innefattar markarealen en begränsning i sig men mest logiskt är att det kommer ske en större omställning i södra Sverige. Med tanke på att intäkterna för mjölk- och nötköttsproducenter ändå minskar märkbart, borde det inte vara helt förvånande ifall priserna som ett resultat av det går upp. Min uppfattning är att priserna på mjölk, nötkött och spannmål inte bara styrs av Sverige. Det är svårt att till exempel se att mjölkpriser endast påverkas av Sverige då vi ändå har en export, till exempel mjölkpulver. När det handlar om nötkött importerar Sverige en hel del och det är klart att även det påverkar priserna på svenskt nötkött. Eftersom beräkningarna som gjorts i detta arbete pekar på mindre effekter i norra Sverige, kommer det där förmodligen inte ske lika stora förändringar. Ifall det tas hänsyn till den omdiskuterade klimatfrågan är det också tänkbart att förutsättningarna att bedriva till exempel spannmålsodling kommer att bli bättre längre norrut på lång sikt. I det fallet går utvecklingen i lantbrukets struktur mot att se mer lika ut oberoende av lokalisering i Sverige. Ifall situationen är sådan att odlingsmöjligheterna blir bättre mer norrut i Sverige kanske det utfaller enligt Krugmans ekonomiska geografi att fler flyttar dit på grund av ökad koncentration. Är det även så att faktorintensiteten i jordbruket är på väg att ändras ifall odlingsmöjligheterna beroende på klimatförändringen ökar både avseende längre säsong, nya högproducerande grödor och bättre odlingsmöjligheter norrut, blir det ännu mer kapitalintensivt jordbruk i Sverige. Värt nämna är att Krugman faktiskt visat, som nämnts i teoriavsnittet, att en liten ökning i jordbruksbasen kan starta en kumulativ process av tillväxt. Detta leder till sist till jämviktstillstånd. Jämförs koncentrationen och produktionen enligt Krugmans teori inom de produktionsinriktningarna som studerats i detta examenarbete kan synas vissa skillnader. Hästverksamheten är mer beroende av befolkningen och deras koncentration jämfört med de övriga inriktningarna. Den geografiska lokaliseringen av verksamheten för hästföretagare är inte lika viktig som för de övriga produktionsinriktningarna. En turridningsföretagare är inte i lika mån om som till exempel en spannmålsproducent att ha en viss typ av mark. Inte heller använder hästföretagare åker- och betesmark i samma stora mängd. Turridningsföretag är lokaliserade i princip från södra till norra Sverige. Till exempel så var en av intervjuerna som gjordes i detta arbete med en gård i Kiruna. Spannmålsgårdarnas lokalisering kan klart ses i södra Sverige, precis som mycket av husdjursskötsel kan ses i norra Sverige. Det är den faktorintensitet som förklaras i *avsnitt 3.7.5, figur 4*.

En förändring av produktionen mot mer spannmålsodling får också effekter på strukturutvecklingen och landskapsbilden på landsbygden. Spannmålsodlingen kräver stora ytor och ger en helt annan landskapsbild än områden som betas av djur. Det får även konsekvenser för vissa av de svenska miljömålen som Ett rikt odlingslandskap och Ett rikt växt- och djurliv. Betande djur håller landskapet öppet och bidrar till en större biologisk mångfald än spannmålsodlingen, som dessutom kräver bekämpningsmedel om det inte odlas ekologiskt. Ökad konventionell spannmålsodling leder då till ökad användning av

³⁵ I detta fall ses ej spannmålsbönder som stora förlorare med tanke på höga priserna år 2007.

³⁶ Notera att det är en viss skillnad i förädlad och icke förädlad spannmål samt ifall den förädlade spannmålsprodukten består av importerad spannmål.

bekämpningsmedel vilket också motverkar miljömålet En giftfri miljö. Visserligen innebär en minskad kött- och mjölkproduktion färre djur och därmed minskade utsläpp av växthusgaser som t.ex. metan, men det uppstår då en konflikt med de miljömål som omfattar odlingslandskapet och biodiversiteten.

En utveckling mot ökad spannmålsodling med större gårdar torde även medföra glesare mellan gårdar och därmed minskad befolkning i det aktuella området. Mindre gårdar läggs ner och slås samman i större enheter. Det gynnar inte den önskvärda utvecklingen för landsbygden som är den motsatta.³⁷ Genom det nyligen tagna beslutet om att omfördela 10 % av gårdsstödet till åtgärder inom Landsbygdsprogrammet torde man till viss del kunna parera negativa effekter av en strukturutveckling inom jordbruket som leder till glesare strukturer, med bl.a. mer stöd till utveckling av nya verksamheter på landsbygden och nödvändiga miljöåtgärder.

En ytterligare konsekvens är Sveriges självförsörjningsgrad av livsmedel vid ett krisläge. Minskad kött- och mjölkproduktion leder till sämre tillgång till livsmedel samt att mejerier får läggas ner. Mejerierna tillmäts allt större betydelse för produktionen av förpackat dricksvatten vid en krissituation och diskussion med mejerierna om detta har inletts. De har ofta egna brunnar och skulle kunna producera stora mängder förpackat vatten per dygn vid en krissituation.³⁸

Det är tydligt enligt de intervjuer som har gjorts i detta examensarbete att gårdsstödet är ett ämne som är föremål för många uppfattningar. De lantbrukare som inte fått några tilläggsbelopp anser att det vore bra ifall de togs bort och att gårdsstödet grundbelopp istället skulle öka. De lantbrukare som fått tilläggsbelopp, mjölk- och nötköttsproducenter, anser det istället inte vara bra eftersom pengarna tas från produktionen. Sett från ett EU – perspektiv kanske det bästa är att gynna produktionsinriktningar som har komparativa fördelar på EU – marknaden, till exempel spannmål? Som framgår av intervjuerna ansåg en av lantbrukarna att gårdsstödet inte borde existera alls, även fast han påpekade att han inte trodde det skulle ske inom närtid. Vad som istället skulle hända ifall grundbeloppet sänktes skulle vara intressant att titta lite närmare på. Kanske skulle arrendepriiserna gå ner något ifall man utgår från resonemangen ovan. Intäkterna skulle minska för lantbrukarna, men det kanske istället skulle kompenseras av att höja producentpriser. När beräkningarna som gjorts i arbetet visar att stöd är av betydelse för lantbruksföretag är det väldigt svårt att säga att det skulle fungera ifall det inte fanns några stöd över huvudtaget. Det skulle inte bli lika motiverande för lantbrukare att starta, eller fortsätta driva, produktioner som har en osäker framtid och förmodligen kräver större arbetsinsatser, stora gårdar och kraftfulla investeringar för att kunna bedriva en produktion som torde kräva stordrift för att vara lönsam. Dessutom skulle förmodligen ett slopande av stöden få konsekvenser för miljömålsarbetet kort och medellång sikt.

³⁷<http://www.sjv.se/amnesomraden/stodtilllandsbygden/landsbygdsprogram20072013>

³⁸ Therese Frisell, Livsmedelverket, personlig kontakt

7. SLUTSATSER

En utjämning av tilläggsbeloppen inom mjölk- och nötköttsproduktion är inte gynsam vare sig 2007 eller 2015 års prisnivå beaktas. Tas 2015 års prisnivå i beaktande i TB 2 riskerar mjölkproducenter att förlora en inkomst mellan 15,4-39,2 %. Nötköttsproducenterna riskerar att förlora relativt lika inkomster oberoende på produktionslokalisering, 30-38,9 %. Häst- och spannmålgårdar får efter en utjämning högre gårdsstöd, men för spannmålsproduktionen är enligt prisprognoser en prissänkning också att vänta. En trolig utveckling där är att ifall denna utjämning sker år 2015 kommer kanske det bli färre mjölk- och nötköttsproducenter i de södra delarna av Sverige. De kan istället komma att försöka byta produktionsinriktning till spannmål. En utveckling mot ökad spannmålsodling med större gårdar torde även medföra glesare mellan gårdar och därmed minskad befolkning i det aktuella området. Mindre gårdar läggs ner och slås samman i större enheter. Det gynnar inte den önskvärda utvecklingen för landsbygden som är den motsatta.³⁹ Ifall gårdsstödet grundbelopp ökar skulle det kunna medföra att värdet för jordbruksmarken stiger och därmed även arrendekostnaderna.

³⁹<http://www.sjv.se/amnesomraden/stodtilllandsbygden/landsbygdsprogram20072013>

KÄLLFÖRTECKNING

Källorna nedan har använts i arbetet samt för att bilda sig en uppfattning inom området.

Litteratur och Publikationer

- Ander, G. 2008. *Mjök och nöt förlorare när EU utjämnar stöden*. Land, nr. 9, 2008.
- Bonorden, B. Carlsson, I. Claesson, A. Kello, L. Norberg, M. Segerblom, L & Wennebro, T. 2005. *Driva och utveckla Hästturismföretag- Utbildningsmaterial för turistföretagare med inriktning på häst*. Lantbrukarnas Ekonomi AB, Hästturism i Sverige. Modintryckoffset.
- Ekman, S. Gullstrand, J. 2006. *Lantbruket & konkurrenskraften*. Rapport 2006: 4. Livsmedelsekonomiska institutet. MCT/Rahms, Malmö (ISSN 1650-0105).
- Europeiska kommissionen, Generaldirektoratet för Jordbruk och landsbygdsutveckling. 2007. *Beskrivning av den gemensamma jordbrukspolitiken*. Publikationsbyrå.
- Gullstrand, J. 2004. *Regional inokmstutveckling och ekonomisk koncentration- med fokus på jordbruket*. Rapport 2004: 4. Livsmedelsekonomiska institutet. Rahms, Lund (ISSN 1650-0105).
- Hammarlund, C. 2004. *Det svenska jordbrukets konkurrenskraft efter EU – inträdet*. Rapport 2004:9. Livsmedelsekonomiska institutet. Rahms, Lund (ISSN 1650-0105).
- Hörle, S. *Bantat EU – stöd trots böndernas protester*. ATL, nr. 85, 2008, s. 4-5.
- Hörle, S. *Mindre jordbruk kan mista EU - stöd*. ATL, nr. 84, 2008, s. 4.
- Hörle, S. *Sverige fick igenom sin vilja- betesmarken räddad*. ATL, nr. 85, 2008, s. 5.
- Johansson, H. Kaspersson, E. 2004. *En levande landsbygd- vad kan politik åstadkomma?* Rapport 2004: 3. Livsmedelsekonomiska institutet. 2004: 3. Rahms, Lund (ISSN 1650-0105).
- Pindyck, s & Rubinfeld, D. 2005. *Microeconomics* (International edition, 6e uppl.). Pearson Education, Inc., New Jersey (ISBN 0-13-191207-0).
- SJV. 2008. *Gårdsstödet 2008* (JS96).
- SJV. 2008. *Nyheter och översikt 2008- stöd till landsbygden* (JS11).
- Kallsäby, A & Naucér, L-G. 2001. *Räkna med hästar*. LRF Konsult. Document Solutions AB, Jönköping.
- Krugman, P. 1996. *Geografi och handel* (1a uppl.). SNS Förlag, Stockholm (ISBN 91-7150-589-X)

Lantbrukarnas Riksförbund. *De gröna näringarnas nya affärsmöjligheter- nuläge och framtid*. 2008. Strålfors Svenska AB.

Lantbrukarnas Riksförbund, Regionala rådet. 2007-11-27. *Närings- och jordbrukspolitisk avstämning*. PM

Nationella Stiftelsen för Hästhållningens Främjande. 2006. *Hästen i Politiken- betyder mer än du tror*. Carlshamns Tyck & Media, Karlshamn.

Nationella Stiftelsen för Hästhållningens Främjande. *Hästen i Sverige- betyder mer än du tror*.

Norberg, B. *Lantbrukets lönsamhet 2007*. LRF Konsult. Ljungbergs tryckeri (ISBN-13: 978-91-631-9967-7).

Pindyck, R. Rubinfeld, D. 2005. *Microeconomics* (6e uppl.). Pearson Education, Inc, United States of America (ISBN 0-13-191207-0).

SCB, Jordbruksverket. 2007. *Jordbruksstatistisk årsbok 2007- med data om livsmedel*. Elanders AB (ISBN 978-91- 618-1387-2).

Westin, J. *Hållbarhet i svenskt jordbruk 200, kap. 1*. SCB, Jordbruksverket, Naturvårdsverket, LRF

Internet

Europeiska Kommissionens hemsida, <http://www.europa.eu>

1. *Beskrivning Av Den Gemensamma Jordbrukspolitik*, 2008-09-19, [http://ec.europa.eu/agriculture/capexplained/change/index_sv_print.htm]
2. *Gemensam jordbrukspolitik*, 2008-09-19, [http://europa.eu/scadplus/glossary/agricultural_policy_sv.htm]

Jordbruksverket

1. *Finanskrisen sänker priserna på mineralgödsel*, 2008-11-21, [<http://www.sjv.se/2.7502f61001ea08a0c7fff3.html>]

Personliga möten och kontakter

Apelqvist, Eilert

Handläggare jordbrukspolitik, LRF (Luleå)

Kontakter mjölkproducenter stödregion 5

Drottja, Anders

LRF Sörmland/Östergötland/Örebro

Kontakter nötköttsproducenter stödregion 4

Eriksson, Marcus

HS Konsult AB, Uppsala

Rådfrågning angående växtföljder

Frisell, Therese
Livsmedelsverket, Uppsala
Rådfrågning om krisberedskap om livsmedel

Kästel, David
HS Konsult AB, Strängnäs
Rådfrågning angående växtföljder

Levenfors, Jens
HS Konsult AB, Västerås
Rådfrågning angående växtföljder

Linder, Camilla
Hästar och företagsutveckling, LRF
Möte LRF, Stockholm, 2008-10-29

Lindell, Owe
Länsstyrelsen
Rådfrågning angående besättningsstorlekar nötköttsproduktion

Lundström, Alec
Hushållningssällskapet
Rådfrågning angående besättningsstorlekar nötköttsproduktion

Noord, Jan – Erik
Norrmejerier
Kontakter mjölkproducenter norra Sverige

Persson, Daniel
SJV
Uppgifter statistik ungtjurar i Sverige

Rietz, Håkan
Svensk Mjölk
Information om mjölkproduktion, stöd till mjölkproduktion

Rogne, Dag
Ordförande *LRF Värmland*
Kontakter nötköttsproducenter stödregion 4

Stabo, Stina
Husdjursrådgivare, *Hushållningssällskapet*
Rådfrågning angående besättningar nötkött

Strand, Theres
VD, informationsansvarig, marknad, *Taurus*
Information angående besättningsstorlek nötköttsproduktion

Svensson, Harald
Chefsekonom, *SJV*

Kontinuerlig kontakt under arbetet via telefon och mail, information angående nytt gårdsstöd

Svensson, Ulf
Statistikenheten, *SJV*
Framtagning av statistik

Wärlinder, Åsa
LRF Mälardalen
Kontakter nötköttsproducenter Uppsala län.

Bilaga 1. Enkät hästföretagare inom turridning

Frågor

1. Var bedrivs din verksamhet?
2. Hur stor är din gård (hektar)?
3. Hur många hektar betesmark har du?
4. Hur många hektar åkermark har du?
5. Arrenderar du mark eller äger du själv? Hur mycket?
6. Hur många hästar används i turridning?
7. Har du några andra intäkter än turridning?
8. Jobbar du själv eller har du anställda?
9. Får du några stöd? Vilka?
10. Vilken stödregion är du inom?
11. Vet du vilket produktionsområde du tillhör? Vilket?
12. Hur mycket betyder stöden för din ekonomi?
13. Hur mycket tror du att du påverkas ifall stöden skulle minska?

Svar

Hästgård 1

1. I Blekinges skogsbygd
2. 22 ha
3. 9 ha
4. Ingen
5. Äger själv.
6. 7 st. (Islandshästar)
7. Förtjänsarbete 75 %
8. 2 personer jobbar 100 % + 25 % eller mer, ingen anställd.
9. Kompensationsbidrag, miljöersättning
10. 5
11. Vet ej.
12. Betyder inget för ekonomin. De betesdjur (High Cattle) som håller rent, kostar mer i drift än vad bidraget ger.
13. Vi kommer inte att ha råd att ha kvar betesdjuren. EU-bidraget har naturligtvis betydelse för det öppna landskapet (och det är ju trevligt även för oss som bor på landsbygden). Försvinner bidraget har vi inte råd att hålla betesdjur med igenväxning som följd.

Hästgård 2

1. Oviken i Jämtland
2. 20 ha
3. 5,5 ha
4. 14,5
5. 8 ha betesmark för ungdjur (unghingstar och ungston). Foderproduktionen sker på ca 30 ha vall som vi inte äger.
6. 10 st. (Islandshästar)

7. Ja, ridskoleverksamhet 20 veckor per år, ridläger 4-5 st per sommar, avelsverksamhet med hingstar och försäljning av hästar, kurser både ridkurser och teoretiska kurser inom växtodling och hästhållning och träning av hästar.
8. Vi gör allt jobb själva hemma och jobbar även 60% med undervisning på naturbruksgymnasiet. Vi har inga anställda men tar ferieanställda genom kommunen 3-9 veckor per år.
9. Gårdsstöd, Ekologiskt och för naturbetet (med särskilda värden eller vad det heter nu för tiden....)
10. 3 eller vad det nu heter, är inte så uppdaterad på detta längre (var bättre på det när jag jobbade på Länsstyrelsen....)
11. Nej
12. Lite grann men vi är ej beroende av det. Det täcker stängselkostnader ungefär.
13. Inte speciellt!

Hästgård 3

1. Skåne – Klippans kommun, Ljungbyhed.
2. Ca 20 ha.
3. 5.
4. 15. Odlar ensilage till hästarna. Inte så stor avkastning där jag bor uppe på en ås.
5. Äger marken själv.
6. Ca 15 st.
7. Ridskola vår och höst, inackordering av häst, tillridning och privatundervisning
8. Jag jobbar själv, har en timanställd i turridningen på sommaren och vissa helger, hyr in två andra instruktörer med egna företag i ridskolan.
9. EU-stöd för bete och ensilage – ca 20000 kr/år.
10. Vet inte riktigt.
11. Ingen aning.
12. Inte mycket – känns som att hästnäringen inte är varken välkommen eller tas på allvar i jordbrukarsammanhang. Vi får ta oss fram bäst vi vill för egen maskin.
13. Om stöden minskar blir jag mer jämställd med mina grannar som har traditionella jordbruk – jag kan konkurrera på mer lika villkor om betesmarker och liknande.

Hästgård 4

1. Sonakull, 33031 Kulltorp. Gnosjö kommun, F-län.
2. Ca. 60 ha
3. Ca. 7 ha
4. Ca 7 ha. Odlar vall, hö och hösilage. All vallskörd går åt till våra egna hästar.
5. Äger ca. 7 ha innägor och arrenderar lika mycket på en granngård, resten är skog.
6. 8-9 st.
7. Jobbat 60% inom industrin från 2003 till april 2008, från April heltid enbart med turridningen, nu (fr. oktober) en projektanställning inom Leader 12 h/vecka t.o.m. februari. + ett mindre styrelsearvode från Leader.
8. Själv.
9. Gårdsstöd, Vallodling, Betesmark, Kultur (stenmurar mm.)
10. Vet ej, Gnosjö kommun
11. Nej.
12. Just nu avgörande, på sikt förhoppningsvis mindre.
13. Eftersom min lönsamhet sakta men säkert ökar så är inte EU-stöden avgörande för min verksamhet på sikt.

Hästgård 5

1. Linköpings kommun, Östergötland.
2. 210 hektar.
3. 30 hektar.
4. 110 hektar.
5. Äger själv hela.
6. Vi har 20-25 hästar i lektions verksamhet samt turridning.
7. Ja, seminestation, foder produktion, hästuppfödning, inackorderingsstall.
8. Vi är sammanlagt 6-8 anställd varierar över säsong.
9. EU stöd dvs. gårdsstöd.
- 10.
11. Vi ligger inom klass 1 område , dvs. högsta stödet för åkermark.
12. Eu bidragen motsvarar ca 15 % av omsättningen.
13. Det skulle ha stor betydelse, om inte priserna för den marken kan producera kan höjas, dvs. marginalen förbättras.

Hästgård 6

1. Kiruna och Gällivare kommun, Norrbottens län.
2. Ca 8 hektar.
3. Ca 5 hektar.
4. 0 hektar
5. Äger allt.
6. Ca 16 (Islandshästar).
7. Ja, ridskola och annan turismverksamhet.
8. Vi är två i företaget.
9. Gårdsstöd, bete, slätter.
10. Vet ej vad den heter.
- 11.
12. Det betyder en del, kanske 5 % av intäkterna.
13. Det skulle inte vara någon idé att hålla med redskap för slätter då vi har så lite mark och lägga ner den tiden på att sköta marken efter EU:s direktiv. Så vi skulle då inte ansöka om stöd, vilket naturligtvis påverkar vår ekonomi.

Hästgård 7

1. På Kullabergs Naturreservat.
- 2.
3. 3 hektar bete hemma, ca 3 hektar skogshagar.
- 4.
5. Arrenderar allt.
6. Max 8 hästar.
7. Jag jobbar mkt som instruktör, håller kurser, privatlektioner, + inridning/träning
8. Just nu nytt företag, gick ur handelsbolag, är nu själv.
9. Hoppas på investeringsstöd.
10. ?
11. ?
12. I ett nystartsläge där jag är, känns det väldigt viktigt att kunna ta med stödet i beräkningen för att starta upp, investera, renovera. Skal starta ridskola igen, behöver bygga en del, och renovera = mkt investering.
13. Måste då tänka mindre skala, starta långsammare...

Hästgård 8

1. Malung.
2. Jag brukar ca 5 ha.
3. 5 ha.
4. 0.
5. Arrenderar ca 3,5 ha. 1,5 egen mark.
6. 9 st. (Islandshästar).
7. Bed & breakfast, lektionsridning, konferens.
8. Jag + min fru. Inga anställda.
9. Gårdsstöd och miljöstöd. Totalt 8000 - 10000 kr/år.
10. Vet ej, framgår ej av sammanställningen.
11. Vilket? Vet ej, framgår ej av sammanställningen.
12. Mycket lite.
13. Inte alls.

Hästgård 9

1. Vemån.
2. 6 ha.
3. 3 ha.
4. 0.
5. Nej. Mina föräldrar äger gården.
6. 8 st.
7. Ridskola, ridläger, kurser, avel.
8. Jag och min man.
9. Nej.
10. Jämtlands Län.
11. Nej.
12. Inte ens lönt att söka, ger så lite pengar.
13. Oförändrat.

Hästgård 10

1. Munkedals kommun 10 mån. Tanums kommun 2 mån.
2. Ca. 50 ha
3. Ca 12 ha
4. Ingen åkermark.
5. Hälften är arrende.
6. För tillfället 12 st.
7. Inga andra intäkter (förutom min mans).
8. Inga anställda.
9. Betesstöd och på hälften miljöstöd.
- 10.
- 11.
12. Stöden betyder en hel del. Jag skulle aldrig överleva på min verksamhet om inte min man hade en hyfsad fast inkomst.
- 13.

Hästgård 11

1. I Berghem, marks kommun.
2. Ca 8 hektar, lånar sedan upp till ca 12 hektar.

3. Bara betesmarker.
- 4.
5. Lånar upp till 12, äger resten.
6. Ca 15 st.
7. Nej inga andra intäkter.
8. Jobbar själv, har ej råd med anställda.
9. Får inga som helst stöd förutom för betesmarker som är ca 4000kr/år har. Ansökt om stipendium men fick ej, vet ej att det går att ansöka om andra stöd.
10. Vet ej.
11. Vet ej vilket produktionsområde jag tillhör,
12. De 4000kr/år jag får för marken betyder enormt mkt, hade det funnits andra stöd att få hade det betytt jättemkt för mig, då dom flesta turridningsfirmor slutar pga ekonomi. Det finns bara jag kvar i denna kommunen, och det vet man ej hur länge man klarar pga. ekonomi.
13. Skulle de stackars 4000kr också dras bort så skulle ju givetvis min verksamhet och jag påverkas.

Bilaga 2: Intervjuer stödområden

Intervju spannmålsgård stödregion 1

Allmänt om produktionen

1. **Var bedrivs produktionen?** Lund Skåne
2. **Vad odlar du för spannmål?** Kvarnvetete, malkorn, oljeväxter, konservärter, sockerbetor, vall
3. **Hur länge har du varit lantbrukare och bedrivit spannmålsproduktion?** Sedan 1984.
4. **Hur många hektar odlar du på?** 388 ha.
5. **Har du någon annan produktionsinriktning än spannmål?** Maskinstation.
6. **Ifall du har djur; har du någon betesmark?**
7. **Hur många arbetstimmar lägger du i genomsnitt ner på din produktion? *Obs! Här uppskattar du så gott det går och det spelar ingen roll ifall det är mätt per dag/vecka/månad etc.*** 500 timmar/månad.
8. **Kan du på ett ungefär uppskatta en timlön?** 120 kr/tim.
9. **Har du anställda inom företaget? Hur många?** 2,5.

Gårdsstöd⁴⁰

10. **Hur mycket betyder gårdsstödet för dig?** Mycket.
11. **Skulle din produktion/verksamhet överleva ifall gårdsstödet togs bort och inte ersattes av något annat stöd?** Dagens produktion är baserad på gårdsstödet vilket gör att en utfasning får ske på längre sikt.
12. **Får du några andra stöd än gårdsstödet?** Nej.
13. **Hur skulle din ekonomi påverkas ifall stödet för åkermark ökade från 2 622 kr/ha till 2926 kr / ha?** Ja alla tillskott är välkomna.
14. **Skulle en höjning av stödet för åkermark påverka din ekonomi märkvärt?** Märkvärt är att ta i, men vi betodlare blev av med en del pengar tidigare när en betreform gjordes, då fick även djurbönder ta del av dessa...
15. **Ifall du har betesmark; hur skulle din ekonomi påverkas ifall stödet för betesmark ökade från 1 349 kr/ha till 1 653 kr/ha?** Har inte betesmark.

⁴⁰ Beloppen är beräknade från euro till svenska kronor med en valuta kurs på 9,5 kr / euro.

16. Ifall du har betesmark; skulle en höjning av stödet för betesmark påverka din ekonomi märkbart? Har inte betesmark, men alla tillskott är bra.

Idag kontra framtiden

- 17. Anser du att din produktion/verksamhet går bra? D.v.s är Du nöjd?** Ja verksamheten går bra, men man måste alltid jobba vidare i sin utveckling för att vara med på framtida förändringar.
- 18. Har du någon gång haft planer på att avveckla?** Ja flera gånger. Har idag ett driftsbolag tillsammans med två andra.
- 19. Hur är din konkurrenssituation?** Lever på en råvarumarknad som styrs av globala krafter där jag som enskild företagare har lite att säga till om.
- 20. Hur ser du på framtiden för din produktion/verksamhet?** Som företagare måste man se framåt och leta efter de möjligheter som finns för att överleva.
- 21. Tror du det blir mer lönsammare att odla spannmål i framtiden?** Vet ej...

Intervju spannmålgård stödregion 2

Allmänt om produktionen

- 1. Var bedrivs produktionen?** Strängsnäs kommun, Södermanland
- 2. Vad odlar du för spannmål?** Jag odlar höstvetete, vårvete och grynhavre och har kontrakt med Kvarn. Jag säljer allt som brödsäd. Dessutom odlar jag lite oljeväxter.
- 3. Hur länge har du varit lantbrukare och bedrivit spannmålsproduktion?** Sedan 1980.
- 4. Hur många hektar odlar du på?** Ca 270 hektar. Jag arrenderar det mesta och får det mesta gårdsstödet av det jag arrenderar.
- 5. Har du någon annan produktionsinriktning än spannmål?** Nej. Har lite entreprenadverksamhet.
- 6. Ifall du har djur; har du någon betesmark?** Ca 6 hektar skogsbete och ca 4 hektar hästhagar.
- 7. Hur många arbetstimmar lägger du i genomsnitt ner på din produktion? Obs! Här uppskattar du så gott det går och det spelar ingen roll ifall det är mätt per dag/vecka/månad etc.** Ca 80 timmar i månaden, vilket är halvtid.
- 8. Kan du på ett ungefär uppskatta en timlön?** 200 kronor.
- 9. Har du anställda inom företaget? Hur många?** Nej.

Gårdsstöd⁴¹

10. **Hur mycket betyder gårdsstödet för dig?** Fanns inte det skulle det inte gå att bedriva min produktion.
11. **Skulle din produktion/verksamhet överleva ifall gårdsstödet togs bort och inte ersattes av något annat stöd?** Nej det skulle inte gå alls.
12. **Får du några andra stöd än gårdsstödet?** Nej.
13. **Hur tror du att din ekonomi skulle påverkas ifall följande scenario inträffade: Tilläggsbeloppen försvinner helt och grundbeloppet per åkermark istället ökar från 2 261 kr/ha till 2 460,5 kr/ha?** Det skulle kanske inte bli så jätte mycket men jag ser ändå positivt på det.
14. **Skulle en höjning av stödet för åkermark påverka din ekonomi märkvärt?** Lite men inte så mkt, ca 10 %.
15. **Hur tror du att din ekonomi skulle påverkas ifall följande scenario inträffade: Tilläggsbeloppen försvinner helt och grundbeloppet per betesmark istället ökar från 1 159 kr / ha till 1 358,5 kr / ha?** Obetydligt med tanke på att jag har lite betesmark.
16. **Ifall du har betesmark; skulle en höjning av stödet för betesmark påverka din ekonomi märkbart?** Nej.

Idag kontra framtiden

17. **Anser du att din produktion/verksamhet går bra? D.v.s. är Du nöjd?** Nej jag tycker inte den går bra. Det är för små marginaler. Förra året gick kanonbra och i år riktigt dåligt. Produktionen är väderberoende och är alltid olika från år till år. Dessutom ändras förutsättningar en del, till exempel stöd. Det kanske var mer ändringar förut än vad det varit nu på senare tid.
18. **Har du någon gång haft planer på att avveckla?** Nej inte alls.
19. **Hur är din konkurrenssituation?** Det är inte så mycket konkurrens eftersom man har så mycket eget.
20. **Hur ser du på framtiden för din produktion/verksamhet?** Ständig optimist!
21. **Tror du det blir mer lönsammare att odla spannmål i framtiden?** Nej jag tror inte det. Myndigheterna tillåter oss inte att tjäna pengar; de styr över marken. Sedan beror det även på världsmarknadspriset.

Övriga kommentarer

Jag ser helst att gårdsstödet sänks lite i taget och på sikt tar bort det, men myndigheterna tar aldrig bort det eftersom de vill ha kontroll. Passiva markägare tjänar på att ha träda och så ska det inte vara. Jag tror ändå inte kommer att gå att ta bort trädaersättningen. Gårdsstödet skulle

⁴¹ Beloppen är beräknade från euro till svenska kronor med en valuta kurs på 9,5 kr / euro.

vara lägre eftersom det inte ska löna sig att lägga jord i träda! Det är skattepengar! Det bästa skulle vara ifall gårdsstödet försvann helt men det kommer inte bli så.

Intervju nötköttsgård stödregion 2

Allmänt om produktionen

1. Var bedrivs produktionen? Grillby, Enköpings kommun

1. Hur många djur har du? 95 kor (kött dikor).

2. Hur länge har du varit lantbrukare och bedrivit nötköttsproduktion? Sedan 1983 i egen regi.

3. Hur många hektar jordbruksmark har du sammanlagt? 1000 hektar, allt är arrende.

4. Hur många hektar betesmark har du? 110 hektar.

5. Har du åkermark? I sådana fall; hur många hektar? 890 hektar.

6. Har du någon annan produktionsinriktning än nötkött? Jag har spannmål och även entreprenadverksamhet som till exempel snöentreprenad.

7. Hur många arbetstimmar lägger du i genomsnitt ner på din produktion? *Obs! Här uppskattar du så gott det går och det spelar ingen roll ifall det är mätt per dag/vecka/månad etc.* Per år 2800 -3000 timmar inklusive allt. Då ingår även driftplanering. Annars är det säkert 5 timmar per hektar.

8. Kan du på ett ungefär uppskatta en timlön? Vanlig lantarbetarlön; cirka 100 kronor per timme.

9. Har du anställda inom företaget? Hur många? 3 anställda.

Gårdsstöd⁴²

10. Hur mycket betyder gårdsstödet för dig? Det betyder ungefär en tredjedel av intäkterna.

11. Skulle din produktion/verksamhet överleva ifall gårdsstödet togs bort och inte ersattes av något annat stöd? Nej inte kortsiktigt. Långsiktigt kanske med tanke på marknaden som ändrar sig.

12. Får du några andra stöd än gårdsstödet? Nej.

13. Anser du att tilläggsbeloppen betyder mycket för din ekonomi? Det betyder en del.

14. Hur tror du att din ekonomi skulle påverkas ifall tilläggsbeloppen togs bort? Det skulle fattas en del men jag skulle nog klara av det.

⁴² Beloppen är beräknade från euro till svenska kronor med en valuta kurs på 9,5 kr / euro.

15. Hur tror du att din ekonomi skulle påverkas ifall följande scenario inträffade:
Tilläggsbeloppen försvinner helt och grundbeloppet per betesmark istället ökar från 1 159 kr / ha till 1 358,5 kr / ha? Jag tror inte det skulle bli bättre, det skulle bli sämre. Jag tror det skulle gå jämt ut.

16. Hur tror du att din ekonomi skulle påverkas ifall följande scenario inträffade:
Tilläggsbeloppen försvinner helt och grundbeloppet per åkermark istället ökar från 2 261 kr / ha till 2 460,5 kr / ha? Jag tror inte det skulle bli bättre, det skulle bli sämre. Jag tror det skulle gå jämt ut.

Idag kontra framtiden

17. Anser du att din produktion/verksamhet går bra? D.v.s. är Du nöjd? Det varierar, men i stort sett ja.

18. Har du någon gång haft planer på att avveckla? Nej inga stora planer.

19. Hur är din konkurrenssituation? Det finns inte så många producenter i närheten av mig så den är bra.

20. Hur ser du på framtiden för din produktion/verksamhet? Vi vet inte än. Vi har just nu planer på att utveckla och bland annat bygga ut stallet.

21. Tror du det blir mer lönsamt att bedriva nötköttsproduktion i framtiden? Nej.

Intervju mjölkgård stödregion 3

Allmänt om produktionen

1. Var bedrivs produktionen? Fem mil söder om Stockholm, Nynäshamn.

2. Hur många djur har du? Ca 50 mjölkkor och 55 ungdjur.

3. Hur länge har du varit lantbrukare och bedrivit mjölkproduktion? Jag är uppfödd på gård men min familj hade ett kort uppehåll runt 70 – talet.

4. Hur många hektar jordbruksmark har du sammanlagt? 119-120 hektar jordbruksmark samt 250 hektar skog. Jag arrenderar mark till korna och den marken tillfaller stödet markägaren som en betalning.

5. Hur många hektar betesmark har du? 4-5 hektar betesmark.

6. Har du åkermark? I sådana fall; hur många hektar? 115 hektar åkermark.

7. Har du någon annan produktionsinriktning än mjölkproduktion? Jag hyr ut sommarstugor, har entreprenadverksamhet som t.ex. snöröjning. Dessutom säljer jag spannmål som hästfoder eftersom det finns mycket hästar i mitt område och jag inte använder allt till mina djur. Min spannmålsproduktion är främst brödsäd och vete. Jag är dessutom hovslagare och deltidbrandman.

- 8. Hur många arbetstimmar lägger du i genomsnitt ner på din produktion? *Obs! Här uppskattar du så gott det går och det spelar ingen roll ifall det är mätt per dag/vecka/månad etc.*** Ca 6 timmar i genomsnitt om dagen året om. På vintern blir det säkert lite mer än på sommaren med tanke på snöröjningen.
- 9. Kan du på ett ungefär uppskatta en timlön?** Det är svårt eftersom jag arbetar fulla dagar totalt sett. Arbetsbehovet skiljer sig lite med tanke på om det t.ex. är mycket snö i januari. Mjölproduktionen är relativt jämn året om.
- 10. Har du anställda inom företaget? Hur många?** Nej det är min ”brorsa” och jag.

Gårdsstöd⁴³

- 11. Hur mycket betyder gårdsstödet för dig?** Gårdsstödet står för 10 % av omsättningen. Det blir 300 000 i EU pengar och jag omsätter mellan 2,8- 3 miljoner varje år.
- 12. Skulle din produktion/verksamhet överleva ifall gårdsstödet togs bort och inte ersattes av något annat stöd?** Gårdsstödet är inte så stor procent av omsättningen, men stor del av det som blir över. Det beror helt på priserna men går de ner så går det inte.
- 13. Får du några andra stöd än gårdsstödet?** Jag har kommunaltstöd på 4 000 eftersom vi har en å som går igenom fastigheten. Det ska vara åkermark 10 m på varje sida av ån. Detta är inte mycket pengar men ändå något.
- 14. Anser du att tilläggsbeloppen betyder mycket för din ekonomi?** Ja allt är pengar. Jag får 3.32 kr per liter mjölk jag säljer till Arla så stödet är välkommet.
- 15. Hur tror du att din ekonomi skulle påverkas ifall tilläggsbeloppen togs bort?** Skulle påverkas men kanske inte helt avgörande. Gårdsstödet står för 10 % av omsättningen.
- 16. Hur tror du att din ekonomi skulle påverkas ifall följande scenario inträffade: *Tilläggsbeloppen försvinner helt och grundbeloppet per betesmark istället ökar från 1 168,5 kr/ha till 1 548,5 kr/ha?*** Har knappt betesmark så påverkas inte så mycket.
- 17. Hur tror du att din ekonomi skulle påverkas ifall följande scenario inträffade: *Tilläggsbeloppen försvinner helt och grundbeloppet per åkermark istället ökar från 1 900 kr/ha till 2 280 kr/ha?*** Inte så jätte mycket men det är helt klart pengar!

Idag kontra framtiden

- 18. Anser du att din produktion/verksamhet går bra? D.v.s. är Du nöjd?** Det knallar väl på. Klart man vill ha det bättre, men jag har inga lån på grund av att det är en släktgård. Vi har byggt på lite, men inte så stora kostnader.
- 19. Har du någon gång haft planer på att avveckla?** Nej inte direkt. Innan prisuppgången förra året började man undra lite men inte direkt så att jag har velat sluta.
- 20. Hur är din konkurrenssituation?** Den är bra. När det gäller att sälja hästfoder går det väldigt bra med tanke på att det finns så många hästar i Stockholm.

⁴³ Beloppen är beräknade från euro till svenska kronor med en valuta kurs på 9,5 kr / euro.

21. **Hur ser du på framtiden för din produktion/verksamhet?** Jag tror att priserna kommer att vara på en halvdan nivå. Jag måste bygga ut gödselanläggningen som blir mitt dyraste projekt, vilket gör att jag kan få in 6 kor till.
22. **Tror du det blir mer lönsamt att bedriva mjölkproduktion i framtiden?** Just nu verkar det som att det är oroligt eftersom priserna ligger under medel.

Intervju nötköttsgård stödregion 4

Allmänt om produktionen

1. **Var bedrivs produktionen?** Borgvik, Grums kommun. brums kommun och borgvi?
2. **Hur många djur har du?** 120 tjurar, 20 dikor.
3. **Hur länge har du varit lantbrukare och bedrivit nötköttsproduktion?** 10 år.
4. **Hur många hektar jordbruksmark har du sammanlagt?** 138 – 139 hektar.
5. **Hur många hektar betesmark har du?** 3 - 4 hektar naturbete.
6. **Har du åkermark? I sådana fall; hur många hektar?** 135 hektar.
7. **Har du någon annan produktionsinriktning än nötkött?** Nej. Vi har köpt till 45 hektar skog. Vår gård var från början en bolagsfastighet. Jag har entreprenadverksamhet då jag till exempel röjer snö, kör gödsel, arbetar i skogen.
8. **Hur många arbetstimmar lägger du i genomsnitt ner på din produktion? *Obs! Här uppskattar du så gott det går och det spelar ingen roll ifall det är mätt per dag/vecka/månad etc.*** Nötköttsproduktion cirka halvtid, kanske lite mer. Entreprenadverksamheten upptar resten av tiden.
9. **Kan du på ett ungefär uppskatta en timlön?** Det skiljer sig mellan åren och är svårt att säga. Jag kanske arbetar 2300 timmar totalt per år halvtid. Lönen kan tänkas ligga på 130 – 140 kronor i timmen. Vi köpte fastigheten från noll med 20 hektar åker och har expanderat själv. Det känns svårt ibland att få det att gå runt på grund av lån på fastigheten fastigheten. Vi ville själv bygga upp en trygg fastighet eftersom ifall det händer något så vill familjen bo kvar iallafall, fast utan produktion.
10. **Har du anställda inom företaget? Hur många?** Jag arbetar helt själv, fast har fru och familj som hjälper till.

Gårdsstöd⁴⁴

11. **Hur mycket betyder gårdsstödet för dig?** Betyder en del. Jag omsätter cirka 1,5 - 6 miljoner kronor varje år. Gårdsstödet står för 130 000 kronor.
12. **Skulle din produktion/verksamhet överleva ifall gårdsstödet togs bort och inte ersattes av något annat stöd?** Det skulle inte vara mycket kvar. Gårdsstödet betyder

⁴⁴ Beloppen är beräknade från euro till svenska kronor med en valuta kurs på 9,5 kr / euro.

ändå inte lika mycket som LFA (Less Favoured Area, kompensationsbidrag) och handjursbidraget. När det gäller arrende marken skulle det bli mer kapitaliserat. Jag har med stödrätter i den arrenderar marken. Gårdsstödet går åt till att betala arrendet! Vore gårdsstödet borta så vore det svårt att arrendera. Det skulle sänka markens nivå.

13. **Får du några andra stöd än gårdsstödet?** Handjursersättning 1400 per tjur, LFA per djurenhet och per hektar vall. Det blir 80 djurenheter/1,1 ha= 72, 72 * 1 980 = 144 000 kronor. Vallersättning är också betydelsefull för mig; 200 000 kronor.
14. **Anser du att tilläggsbeloppen betyder mycket för din ekonomi?** De betyder mycket.
15. **Hur tror du att din ekonomi skulle påverkas ifall tilläggsbeloppen togs bort?** Det är inte några jätte pengar men samtidigt betyder det en del om man räknar bort handjursersättningen. Tas det bort är det tufft. Jag tycker det är bäst att ha kvar tilläggsbeloppen istället för att höja gårdsstödet.
16. **Hur tror du att din ekonomi skulle påverkas ifall följande scenario inträffade: *Tilläggsbeloppen försvinner helt och grundbeloppet per betesmark istället ökar från 1 197 kr / ha till 1 700,5 kr / ha?*** Jordägaren kommer då få högre grundbeloppet, vilket leder till högre nivå på arrende och kapital. Pengar flyttas från brukandet till ägaren och det gynnar inte produktionsutveckling.
17. **Hur tror du att din ekonomi skulle påverkas ifall följande scenario inträffade: *Tilläggsbeloppen försvinner helt och grundbeloppet per åkermark istället ökar från 1 491,5 kr / ha till 2 004,5 kr / ha?*** Se fråga 16.

Idag kontra framtiden

18. **Anser du att din produktion/verksamhet går bra? D.v.s. är Du nöjd?** Nej, jag kan göra mer personligt i mitt företag. Marknaden är för dåligt betalande för nötkött för min kvalitet jag tar fram. Jag köper dikalv på hösten och får bra kvalitet på köttet. Jag tycker 20 % till i pris borde jag få, speciellt om handjursbidraget går bort måste vi få mer! Halva min lön försvinner ifall tilläggsbeloppen utjämnas.
19. **Har du någon gång haft planer på att avveckla?** Nej.
20. **Hur är din konkurrenssituation?** Vi är några stycken men vi har bra samarbete. Det är ingen konkurrens om mark. Jag har det jag behöver och kan få mer mark om jag vill. Jag vill bruka den mark jag har istället för att leta på mark från alla håll och ”bara fara runt”. Bättre att koncentrera sig på att ha mindre mark med bra kvalitet än tvärtom.
21. **Hur ser du på framtiden för din produktion/verksamhet?** Jag tänker expandera och håller på med en investeringsansökan. Jag vill bygga för fler djur och ska ta ur dikorna från tjurskallet. Det ska bli boxar för 30 dikor.
22. **Tror du det blir mer lönsamt att bedriva nötköttsproduktion i framtiden?** Det är svårt att säga. Ibland är jag fundersam och ibland positiv. Det är mycket ”snack” från det lokala köttbolaget men lite verksamhet. Uppryckning behövs lokalt, det man pratar om borde man göra! Det beror också på priser för att investera.

Övriga kommentarer

Det borde vara en ”grundplåt” över EU – länderna att grundbeloppet i stödet ska vara lika i hela EU.

Intervju mjölkgård stödregion 5

Allmänt om produktionen

1. **Var bedrivs produktionen?** Aneby (Jönköpings län)
2. **Hur många djur har du?** Just nu totalt 170 djur, varav 80 kor, resten kvigor och kalvar.
3. **Hur länge har du varit lantbrukare och bedrivit mjölkproduktion?** 25 år
4. **Hur många hektar jordbruksmark har du sammanlagt?** 120 hektar. Arrenderar 80 % och får det stödet.
5. **Hur många hektar betesmark har du?** 30 hektar
6. **Har du åkermark? I sådana fall; hur många hektar?** 90 hektar
7. **Har du någon annan produktionsinriktning än mjölkproduktion?** Nej.
8. **Hur många arbetstimmar lägger du i genomsnitt ner på din produktion?** *Obs! Här uppskattar du så gott det går och det spelar ingen roll ifall det är mätt per dag/vecka/månad etc.* 4000 timmar varje år.
9. **Kan du på ett ungefär uppskatta en timlön?** 100 kronor i timmen.
10. **Har du anställda inom företaget? Hur många?** Min son är delägare. Han jobbar mycket inne och jag jobbar ute. Jag tjänar en halv miljon utanför företaget och är förtroendevald i mjölkföretaget.

Gårdsstöd⁴⁵

11. **Hur mycket betyder gårdsstödet för dig?** Det är några hundra tusen, knappt 8-10%
12. **Skulle din produktion/verksamhet överleva ifall gårdsstödet togs bort och inte ersattes av något annat stöd?** Den skulle överleva ifall det togs bort för hela unionen (EU) och inte bara för Sverige. Det skulle då bli ”lika för alla”.
13. **Får du några andra stöd än gårdsstödet?** Jag får miljöstöd. Tror att hälften av stöden jag får är gårdsstöd och hälften miljöstöd.
14. **Anser du att tilläggsbeloppen betyder mycket för din ekonomi?** I själva systemet betyder det mycket nu. 90 000 är det bra pengar. Nästan hälften av mitt gårdsstöd är tilläggsbelopp.

⁴⁵ Beloppen är beräknade från euro till svenska kronor med en valuta kurs på 9,5 kr / euro.

15. Hur tror du att din ekonomi skulle påverkas ifall tilläggsbeloppen togs bort? Ifall det var samma förutsättningar som i övriga Europa tror jag inte det påverkar alls.

16. Hur tror du att din ekonomi skulle påverkas ifall följande scenario inträffade:

Tilläggsbeloppen försvinner helt och grundbeloppet per betesmark istället ökar från 1 187,5 kr/ha till 1 814,5 kr/ha? Vi som bedriver produktion här där jag bor

arrenderar det mesta. Skulle tilläggsbeloppen försvinna och det istället bli en höjning av gårdsstödet grundbelopp skulle det kapitaliseras väldigt mycket. Gårdsstödet påverkar mitt arrendepreis. Jag måste betala nästan gårdsstödsarrende för att få marken. Skulle gårdsstödet försvinna skulle det bli lättare att hyra. Det blir en stor skillnad ifall man äger marken eller inte.

17. Hur tror du att din ekonomi skulle påverkas ifall följande scenario inträffade:

Tilläggsbeloppen försvinner helt och grundbeloppet per åkermark istället ökar från 1 187,5 kr/ha till 1 814,5 kr/ha? Se fråga 16.

Idag kontra framtiden

18. Anser du att din produktion/verksamhet går bra? D.v.s är Du nöjd? Nej jag tycker det blivit dyrare med högre räntor. Just nu är jag mitt i installation av mjölkrobotar.

19. Har du någon gång haft planer på att avveckla? Hade vi inte börjat installera mjölkrobotar hade vi avvecklat.

20. Hur är din konkurrenssituation? Åkermarken är det vi konkurrerar om.

21. Hur ser du på framtiden för din produktion/verksamhet? Vi måste tro positivt, måste följa utvecklingen och anpassa sig. Kostnadssidan kan vi påverka, men inte intäktsidan. Det gäller att hantera kostnadssidan och man måste vara mer flexibel, till exempel var man köper foder.

22. Tror du det blir mer lönsamt att bedriva mjölkproduktion i framtiden? Det känns som det kan gå hur som helst.

Övriga kommentarer

Det är helt absurt att ta bort tilläggsbeloppen och istället höja grundbeloppet i gårdsstödet. Det kommer att ge ännu mer för dem som inte har produktion och drabba de som arrenderar. Det blir helt fel effekter och "slår ihjäl" produktioner ifall de (markägarna) tar alltihop själv. Det blir bättre när du äger allt själv. Stora produktioner får problem ifall det blir en ändring i gårdsstödet; det märks mer på dem.

Intervju mjölkgård stödregion 5- norra Sverige

Allmänt om produktionen

1. Var bedrivs produktionen? Västerbotten 3 mil söder Skellefteå byn heter Övre Bäck.

2. Hur många djur har du? Vi har ca 120 mjölkkor med rekrytering.

3. **Hur länge har du varit lantbrukare och bedrivit mjölkproduktion?** Mjölkproduktion i 32 år.
4. **Hur många hektar jordbruksmark har du sammanlagt?** Vi brukar ca 190 ha.
5. **Hur många hektar betesmark har du?** Vi har endast bete på åkermark.
6. **Har du åkermark? I sådana fall; hur många hektar?** Vi äger 32 ha åker mark resten är sidoarrenden.
7. **Har du någon annan produktionsinriktning än mjölkproduktion?** Svar nej.
8. **Hur många arbetstimmar lägger du i genomsnitt ner på din produktion? Obs! Här uppskattar du så gott det går och det spelar ingen roll ifall det är mätt per dag/vecka/månad etc.** Ca 11 tim/dag
9. **Kan du på ett ungefär uppskatta en timlön?** ca 80 kr/tim
10. **Har du anställda inom företaget? Hur många?** Vi har två anställda.

Gårdsstöd⁴⁶

11. **Hur mycket betyder gårdsstödet för dig?** Ett bra tillskott svårt att gradera hur mycket det betyder, men det betyder ca en halvtids anställd.
12. **Skulle din produktion / verksamhet överleva ifall gårdsstödet togs bort och inte ersattes av något annat stöd?** Om gårdsstödet försvinner utan att ersättas av något annat stöd kommer det att märkas på marknads priset ganska omgående.
13. **Får du några andra stöd än gårdsstödet?** Ja.
14. **Anser du att tilläggsbeloppen betyder mycket för din ekonomi?** Ja det är en del av min nettolön.
15. **Hur tror du att din ekonomi skulle påverkas ifall tilläggsbeloppen togs bort?** Om de skulle ske utan att marknaden kan kompensera skulle det bli tungt att fortsätta.
16. **Hur tror du att din ekonomi skulle påverkas ifall följande scenario inträffade: Tilläggsbeloppen försvinner helt och grundbeloppet per betesmark istället ökar från 1 187,5 kr / ha till 1 814,5 kr / ha?** Ej relevant eftersom vi inte har någon betesmark.
17. **Hur tror du att din ekonomi skulle påverkas ifall följande scenario inträffade: Tilläggsbeloppen försvinner helt och grundbeloppet per åkermark istället ökar från 1 187,5 kr / ha till 1 814,5 kr / ha?** Skulle försämrans något.

Idag kontra framtiden

18. **Anser du att din produktion/verksamhet går bra? D.v.s är Du nöjd?** Vi är rätt så nyinvesterade och har inte nått den produktion som vi vill men är på rätt väg, är ganska

⁴⁶ Beloppen är beräknade från euro till svenska kronor med en valuta kurs på 9,5 kr / euro.

nöjd.

- 19. Har du någon gång haft planer på att avveckla?** Nej inte ännu.
- 20. Hur är din konkurrenssituation?** Bra vi blir färre mjölkproducenter varje dag.
- 21. Hur ser du på framtiden för din produktion/verksamhet?** Den ser ljus ut.
- 22. Tror du det blir mer lönsammare att odla spannmål i framtiden?** Ja.

Bilaga 3: Kalkylexempel mjölkproduktion

Kalkylen nedan är ursprungligen från Agriwise och har sedan uppdaterats med bland annat gårdsstödet. Detta exempel har anpassats till en mjölkgård innan stödutjämnningen i stödregion 3 (PO2) som har 64 mjölkkor, 81 hektar åkermark och 36 hektar betesmark. Notera att kalkylen gäller per mjölkko.

		Kvant	Pris	kr
				Avkastning, kg ECM 9 000
				Andel mejerimjolk 92,5%
				Överutfodring/spill grovf. 5,0%
				Överutfodring/spill kraftf. 5,0%
Intäkter och särkostnader				
per ko och år				
<hr/>				
(Innan utjämnningen)				
INTÄKTER				
Levererad mjölk	kg	8 325	3,27	27 223
Livkalv, kviga	st	0,5	825	413
Livkalv, tjur	st	0,5	1 500	750
Kött, utslagsko	kg	116	20,54	2 383
Nationellt stöd	kg	8 325	0,00	0
Åkermark	ha	1,3	1 900	2 470
Betesmark	ha	0,6	1 169	701
Mjölktillägg	kg	9 000	0,22	1 980
Slaktpremie-tillägg	st	0,4	304,00	122
Kompensationsbidrag	ha	0,6	760,00	456
SUMMA INTÄKTER				36 498
<hr/>				
SÄRKOSTNADER				
Kalvfärdig kviga	st	0,4	10 600	4 240
Mjölknäring (kalvnäring)	kg	21	17,83	374
Hö, inköpt	kg ts	0	0,00	0
Hö, egenproducerat	kg ts	0	2,12	0
Ensilage, inköpt	kg ts	0	0,00	0
Ensilage, egenproducerat	kg ts	1 644	1,69	2 778
Bete	kg ts	1 040	1,09	1 134
HP-massa	kg	534	1,05	561
Betfor	kg	0	3,20	0
Fodersäd, inköpt	kg	1 544	1,81	2 795
Fodersäd, egenproducerat	kg	0	1,51	0
Högmjölkkoncentrat	kg	1 580	2,65	4 187
Foderhalm	kg ts	351	0,47	165
Mineralfoder	kg	40	5,90	236
Strömedel	kg	185	0,47	87
Semin- och kontrollavgift	kr	1	907	907
Veterinär, medicin	kr	1	659	659
Rådgivning	kr	1	70	70
El	kWh	710	0,65	462
Djurförsäkring	kr	1	125	125
Diverse kostnader	kr	1	813	813

				SUMMA	
				SÄRKOSTNADER 1	19 593
			114		
Byggnader, underhåll	kr	000		1,8%	2 052
Utfodringssystem, underhåll	kr	5 500		2,0%	110
Foderberedningsanl. underhåll	ton	1,54		33,00	51
Ränta djurkapital	kr	8 278		7%	579
Ränta rörelsekapital	kr	3 443		7%	241
				SUMMA	
				SÄRKOSTNADER 2	22 626
			114		
Byggnader, avskr + ränta	kr	000		8,0%	9 120
Utfodringssystem., avskr + ränta	kr	5 500		13,5%	743
Foderberedningsanl., avskr + ränta	ton	1,54		125,00	193
Arbete	tim	38		181,00	6 878
				SUMMA	
				SÄRKOSTNADER 3	39 560
TÄCKNINGSBIDRAG					
TB 1 = INTÄKTER - SÄRKOSTNADER					
1					16 905
TB 2 = INTÄKTER - SÄRKOSTNADER					
2					13 872

Bilaga 4: Kalkylexempel nötköttsproduktion

Kalkylen nedan är ursprungligen från Agriwise och har sedan uppdaterats med bland annat gårdsstödet. Detta exempel har anpassats till en nötköttsgård innan stödutjämnningen i stödregion 2 (PO3) som har 150 ungtjurar, 1,5 hektar åkermark/ungtjur och 0,3 hektar betesmark/ungtjur. Notera att kalkylen gäller per ungtjur.

Tung kötttras, Slutuppfödning av dikalvar (ca 6 mån), 50 producerade djur per år,

Produktionstid ca 7 månader, Levandevikt ca 600 kg,

Nybyggnad, spaltgolv, flytgödselhantering, Stallutfodring,

Klassning U-

Ange
eurokurs

9,50

Intäkter och särkostnader per producerat djur	Produktionstid, mån: 7		
	Kvant	pris	kr
			Slaktvikt kg: 350

INTÄKTER

Kött	kg	350	28,75	10 063	
Leveransavtal	kg	0,0	0,00	0	
Handjursbidrag	st	1,00	1 496,25	1 496	
Åkermark	ha	1,5	2 261	3 392	87,00839659
Betesmark	ha	0,3	1 159	348	17,59270333
Extensifieringsbidrag	st	1	475	475	
Slaktpremie-tillägg	st	1,0	304,00	304	
Kompensationsbidrag	ha	0,3	0,00	0	
SUMMA INTÄKTER				16 078	

SÄRKOSTNADER

Tjurkalv, ca 6 mån	st	1,0	4 900	4 900	
Ensilage, inköpt	kg ts	0	0,00	0	
Ensilage, egenproducerat	kg ts	1 289	1,67	2 153	
Fodersäd, inköpt	kg	1 037	1,20	1 244	
Fodersäd, egenproducerat	kg	0	0,89	0	
Koncentrat	kg	100	2,87	287	
Mineralfoder	kg	21	8,76	184	
EI	kWh	53	0,65	34	
Diverse kostnader	kr	1	206,00	206	
Dödlighet (2%)	kr			105	
SUMMA SÄRKOSTNADER 1				9 113	
Byggnader, underhåll	kr	20	0,50%	101	

		100		
Foderberedningsanl. underhåll	ton	1,0	34,00	34 0
Ränta djurkapital	kr	2 858	7%	200
Ränta rörelsekapital	kr	3 995	7%	280
				SUMMA
				SÄRKOSTNADER 2
				9 728
		20		
Byggnader, avskr + ränta	kr	100	10,50%	2 111
Foderberedningsanl., avskr + ränta	ton	1,0	130,00	130 0
Arbete	tim	8,5	188,00	1 598
				SUMMA
				SÄRKOSTNADER 3
				13 567

TÄCKNINGSBIDRAG

TB 1 = INTÄKTER - SÄRKOSTNADER 1	6 965	1044750
TB 2 = INTÄKTER - SÄRKOSTNADER 2	6 350	952500

Bilaga 5: Kalkylexempel spannmålsproduktion

Kalkylen nedan är ursprungligen från Agriwise och har sedan uppdaterats med bland annat gårdsstödet. Detta exempel gällande höstvetete har anpassats till en spannmålsgård innan stödutjämnningen i stödregion 1 (PO1) med 150 hektar åkermark, varav 50 % höstvetete. Notera att kalkylen gäller per hektar.



SLUs

Områdeskalkyler 2008

Höstvetete (bröd)

Gss

Version 08-2; Utgivningsdatum 2008-01-20

Vattenhalt 14 %,

Ange stödområde
Ange antal
stödenheter

Ej stödområde

1-90

70 ha

Ange
produktionsstorlek

III

Ange P-AI klass

III

Ange K-AI klass

Intäkter och särkostnader

per hektar

Avkastning,
kg/ha

7 900

Kvant Pris kr

INTÄKTER

Vete, avsalu	kg	7 900	2,15	16 985	
Vete, hemmaförbrukning	kg	0	0,00	0	
Komp. bidrag, spannmål	kr	0	0	0	
Miljöstöd, fånggröda	kr	0	800	0	
Åkermark	ha	1	2 622	2 622	75 ha
SUMMA INTÄKTER				19 607	1470525

SÄRKOSTNADER

Utsäde, höstvetete, brödsäd	kg	190	3,87	735
Gödsling kväve (NS27-4)	kg	169	9,30	1 572
Gödsling fosfor (P)	kg	21	18,05	379
Gödsling kalium (K)	kg	40	3,45	138
Drivmedel, traktor	tim	4,7	105,00	494
Drivmedel, tröska	tim	1,1	253,00	278
Bekämp. medel, ogräs	ggr	1,0	258,00	258
Bekämp. medel, brodd	ggr	0,0	237,00	0
Bekämp. medel, svamp	ggr	1,1	164,50	181
Bek. medel, stråknäckare	ggr	0,1	237,00	24
Bek. medel, insekt., axgång	ggr	0,5	74,00	37
Sprutning, lejd	ggr	0,0	153,00	0
Tröskning, lejd	tim	0,0	916,0	0

Transport	dt	85	4,40	374
Torkning (vh 20%)	dt	85	10,80	918
Analys, vete	st	0,85	165,00	140

SUMMA
SÄRKOSTNADER
1 5 528

Traktor, underhåll	tim	4,7	26,00	122
Tröska, underhåll	tim	1,1	350,00	385
Spruta, underhåll	tim	0,2	240,00	48
Ränta rörelsekapital	kr	2556	7%	179

SUMMA
SÄRKOSTNADER
2 6 262

Tröska, avskr+ränta	tim	1,1	731,00	804
Spruta, avskr+ränta	tim	0,2	315,00	63
Arbete	tim	6,0	175,00	1 050

SUMMA
SÄRKOSTNADER
3 8 179

TÄCKNINGSBIDRAG

TB 1 = INTÄKTER - SÄRKOSTNADER 1	14 079
TB 2 = INTÄKTER - SÄRKOSTNADER 2	13 345

Bilaga 6: Kalkylexempel turridningsverksamhet

Kalkylen nedan är ursprungligen från LRF och har sedan uppdaterats med bland annat gårdsstödet. Detta exempel har anpassats till en hästgård innan stödutjämnningen i stödregion 4 i Klippans kommun, Skåne, som har 15 turridningshästar, 15 hektar åkermark och 5 hektar betesmark. Notera att kalkylen inkluderar samtliga 15 hästar som används i turridningen.

Grundkalkyl häst

15 hästar

Allmänna uppgifter

Exempel

Djurkapital

Inköpspris (kr)	40 000
Försäljningspris (kr)	15 000
Avskrivningstid (år)	7

Stalldagar

Antal dagar/månad	30
Antal månader	9
Summa stalldagar	270

Stall

Pris / boxplats	90 000
Avskrivningstid (år)	20

Lönekostnad

Timplön (kr)	100
Indirekta lönekostnader	51,72%
Summa lönekostnad	152

Kapital

Rörelsekapital, bindningstid (%)	10%
Aktuell räntesats, procentsats	7%

Kostnader 1

	Mängd	åpris	Summa
Häst inköp (kostnad / år)	0,14	40 000	5 714

Foder

Hö (kg ts)	7	2,25	4 253
Ensilage (kg ts)			
Havre (kg)	2	2,50	1 350
Färdigt foder (kg)			
Betfor (kg)	0,30	2,07	168
Mineraler (kg)	0,03	8,32	67
Saltsten (st)	1	32	32
Övrigt foder (kg)			

Bete (dagar)	90	25	2 250
--------------	----	----	-------

Strömedel

Halm (kg)	4	1	1 080
-----------	---	---	-------

Hovslagare, antal/år	6	720	4 320
----------------------	---	-----	-------

Försäkring, fullständig	1	6 040	6 040
-------------------------	---	-------	-------

Veterinär	1	1 000	1 000
-----------	---	-------	-------

Gödselhantering (antal)	9	50	450
-------------------------	---	----	-----

Stallplats

Underhåll	90 000	0,02	1 800
-----------	--------	------	-------

Elkostnader (kWh)	400	0,80	320
-------------------	-----	------	-----

Kostnad av ridning annans mark

Övriga kostnader

Summa kostnader 1			432 658
--------------------------	--	--	----------------

Kostnader 2

	Mängd	åpris	Summa
Arbete (tim)	250	152	568 950
Avskrivning	90 000	5%	67 500
Ränta byggnader	45 000	7%	47 250

Ränta djurkapital	27 500	7%	28 875
-------------------	--------	----	--------

Ränta rörelsekapital	99 589	7%	104 569
----------------------	--------	----	---------

1 249

Summa kostnader 1 + 2			802
------------------------------	--	--	------------

Detta tillkommer

	Mängd	åpris	Summa
Moms (25%)	432		
	658	25%	108 164

Arbete

Utrustning

Träning

Resor

Transport

Övrigt 50 000

Kostnad ridning mark 1 000

1 408

Summa			966
--------------	--	--	------------

Intäkter

	Mängd	à pris	Summa
Arbete häst (tim)	6000	200	1200000
Gårdsstöd, betesmark	5	1197	5985
Gårdsstöd, åkermark	15	1491,5	22372,5
Summa intäkter			1228358

TB 1 795 700

TB 2 411 214

Pris: 100:- (exkl moms)

Tryck: SLU, Institutionen för ekonomi, Uppsala 2009.

Distribution:

Sveriges lantbruksuniversitet
Sciences
Institutionen för ekonomi
Box 7013
750 07 Uppsala
Tel 018-67 2165

Swedish University of Agricultural
Department of Economics
P.O. Box 7013
SE-750 07 Uppsala, Sweden
Fax + 46 18 673502