



# **Valpens utveckling – ur ett fysiologiskt och etologiskt perspektiv**

*The development of the pup  
- from a physiological and ethological aspect*

**Johanna Pilfalk  
Marie Lindstrand**



---

**Sveriges Lantbruksuniversitet  
Institutionen för husdjurens miljö och hälsa  
Djursjukvårdarprogrammet**

**Skara 2007**

**Studentarbete 111**

***Swedish University of Agricultural Sciences  
Department of Animal Environment and Health  
Veterinary Nursing Education***

***Student report 111***

**ISSN 1652-280X**

**Valpens utveckling  
-ur ett fysiologiskt och etologiskt perspektiv**

*The development of the pup  
-from a physiological and ethological aspect*

**Johanna Pilfalk  
Marie Lindstrand**

**Examensarbete, 5 poäng, Djursjukvårdprogrammet**

Handledare: Lotta Gustafson

## Innehållsförteckning

<b>Abstract</b> .....	5
<b>Inledning</b> .....	6
<b>Neonatalperioden</b> .....	7
Myelinisering .....	7
Motorik.....	7
Skelettets utveckling.....	7
Sömn .....	8
Inre organ .....	8
Temperaturreglering .....	8
Valpens sinnen .....	8
Ätbeteende.....	9
Tik/Han-valp .....	10
<b>Övergångsperioden</b> .....	10
Valpens sinnen .....	10
Motorik.....	10
Ätbeteende.....	11
Reaktioner .....	11
Temperaturreglering.....	11
Missbildning/Sjukdom .....	11
<b>Socialiseringsfasen</b> .....	12
Ätbeteende.....	12
Elimineringsvanor .....	13
Aktivitet/Sömn .....	13
Rörelsemönster.....	13
Utforskningsbeteende.....	13
Sinnesutveckling .....	13
Socialt beteende.....	13
Moder-ungekonflikt .....	15

Separationsångest .....	16
Beteendeproblem pga. tidiga erfarenheter.....	16
Effekter av tidig sjukdom.....	17
Unghundsstadiet .....	17
Könsmognad.....	17
<b>Mentalbeskrivning av valpen</b> .....	18
<b>Diskussion</b> .....	20
<b>Sammanfattning</b> .....	21
<b>Referenslista</b> .....	22

## **Abstract**

The first two weeks in a pup's life is called the neonatal period. This period is dominated by growth and development of organs and senses. The puppy is born blind and deaf and the physiological disability makes it unable to move properly. The neonatal period is characterized by a lot of sleeping. The pup receives the important milk and warmth from the bitch. She also stimulates the elimination-habits by her licking and massaging which in this age is of high importance. During these first weeks there is a huge progress in the pup's development. It stands and walks after approximately 14 days.

The third week in the pup's life involves opening of the eyes and the start of hearing. This is a huge changeover and the pup is now able to react at stimuli in the vicinity. These stimuli are supposed to be dominating by the bitch and the siblings. As a breeder you ought to leave the bitch and the puppies alone as much as possible to avoid stress and negative influence on the neuro- hormonell system. Daily supervision to discover diseases or problems are still necessary. Diseases often seen in puppies are diarrhoea, inflammation in the eyes or the belly button, belly button-hernia or diseases collected under the name "Fading Puppies".

The socialization period occurs during the pup's third week in life and its ability to form associations is growing fast. The pup learns to recognize and co-operate with its species and other social companions. It starts to communicate and develops a social language. The pup gradually passes to semi-fluid food and the spontaneous exudate begins. The diurnal rhythm is getting more equal to the adult dog.

The myelination is completed during this period and the ability to coordinate is getting comparable to grown-ups. The weaning take place at around seven weeks of age and can give rise to a conflict between the bitch and her puppy. Social interaction between mothers and offspring during weaning has significant effects upon subsequent pup behaviour.

When the pup is able to move more easily it investigates everything in its surroundings. The response the pup is receiving from its body language and signs are going to be significant to how frightened, aggressive and social curious it's going to be in the future. If the early experiences are rich and various it affects positive on the future learning abilities. Between six and eight weeks a pup's social motivation to approach and make contact with a stranger outweighs its natural wariness, hence the view that this period represents the optimum time for socialization and introduction to its former life. The contact with people should increase gradually and it's important that the breeder spend time with each pup alone. A study that was conducted in 1994 investigated the eventual connection between early experiences and behaviour related problems. The results show the importance of a necessary socialization and how traumatic experiences in an early age can affect the pup later on. Studies also show that there is a genetic background to different fears, aggressions and the ability to socialize. This has to be considered when selecting a breeding stock.

In order to obtain more knowledge of how the puppy is developing, it is possible to do a "Mental description" when the puppy is eight weeks old. This is a test, which is performed to give an indication on the level of activity, anxiety, self-confidence and social competition, were the puppies' reactions are judged in a scale of five. The result can help the breeder to deliver the pup to a home that suits this individual and he/she is more able to give relevant advices to the new owners, about the puppies' continuing progress.

## **Inledning**

Liten, blind, döv och med motoriska svårigheter föds valpen efter de ca 63 dyggen i livmodern. Valpen är helt beroende av tiken och/eller av uppfödaren den första tiden. De kommande veckorna efter födseln innebär stora och livsviktiga förändringar hos valpen. Utvecklingen sker både fysiskt och mentalt, och den sker snabbt. Framsteg ses från dag till dag och det krävs ett vant vakande öga från uppfödaren för att se att utvecklingen går framåt.

Efter åtta veckor anses valpen i det stadiet att den är mogen för att starta sitt nya liv hos sin nya ägare. Som valpköpare är det inte alla som funderar över hur de åtta första veckorna har påverkat just deras valp. Dessa veckor är av oerhört stor betydelse för hur valpen kan komma att reagera och bete sig i framtiden.

Vi vill genom detta arbete belysa vikten av kunskap och intresse hos uppfödare, för att kunna leverera en så mentalt stabil valp som möjligt. För att få en inblick i hur detta kan ske krävs kunskap både om valpens fysiska och mentala utveckling samt om känsliga och socialiserande perioder. Vi hoppas kunna öka förståelsen för valpens olika utvecklingsstadier genom att visa på forskningsresultat samt att förmedla kunskap om valpens fysiska utveckling.

Att vara uppfödare innebär ett stort ansvar, både gentemot valpen och mot dess eventuella nya ägare, men även mot samhället. Vi bör sträva efter att föda upp fysiskt friska samt mentalt stabila hundar för att få så mycket glädje av dem som möjligt.

## Neonatalperioden

Den första perioden i valpens liv brukar benämnas som den neonatala perioden. Perioden innefattar valpens två första levnadsveckor. Valpens huvudsakliga uppgift är i denna period att överleva. Behoven präglas av värme, mat, massage samt sömn (4).

Många kroppsfunktioner är inte helt utvecklade när valpen föds, en process som sker de första timmarna, dagarna samt veckorna. Detta beror på att tiken har en relativt kort dräktighetsperiod, vilket grundar sig i stamfadern vargens levnadssätt. Skulle valpen vara mer utvecklad vid födseln skulle en längre dräktighet behövas, vilket i sin tur skulle påverka tikens möjlighet till att jaga och skaffa föda. Detta skulle leda till ett större beroende av flockens införskaffande av mat. Även antalet valpar i livmodern skulle reduceras vilket stör vargens och hundens biologiska mål; att få så många avkommor som möjligt att nå vuxen ålder. Man kan likna valplådan eller lyan med en kuvös där valpen och vargungen fortsätter utvecklas utanför tikens eller vargmammans kropp (5).

### **Myelinisering**

När valpen föds är det en stor omställning som väntar denna lilla kropp. Hjärnan och nervsystemet är vid födseln outvecklade, men här sker en snabb tillväxtprocess under de närmaste dagarna. En gradvis ökning av kontakter mellan olika nervceller sker och leder till att hjärnans förmåga att samordna och styra individens reaktioner ökar. Tillväxten är dock inte jämnt fördelad utan sker med selektiv stabilisering. Detta innebär att de delar som behövs vid en viss ålder mognar då och andra senare. Kontakterna mellan nervceller organiseras i fungerande nätverk. Man har beräknat att tillväxten av synapser ökar markant hos valpen fram till den sjunde levnadsveckan. Antalet synapser kan gå från enbart några hundra i antal till upp mot 12 000 hos en enskild nervcell under denna period. Efter den sjunde veckan minskar denna dramatiska tillväxt kraftigt.

För att studera hur det centrala nervsystemet utvecklas kan man ta hjälp av myeliniseringen. Myelin är en skida av fett och protein som omger nervtrådarna och uppgiften är att påverka retningshastigheten i dem. Innan myeliniseringen är färdig går signalen långsammare än hos det vuxna djuret med fullt utvecklad myelinstatus. Studier av etologen och veterinären M W Fox visar att myeliniseringen av valpens hjärna under de tre första levnadsveckorna innebär en markant tillväxt av hjärnan men inte av hjärnbarken. Då hjärnbarken är centrum för minnet menar M W Fox att en valp inte kan få mentala men av smärtutlösande reaktioner som exempelvis borttagande av sporrar vid tidig ålder hos valpen. Dock kan upprepad exponering av stressorer påverka det neurohormonella systemet negativt och få konsekvenser för framtiden (11).

### **Motorik**

Som nyfödd har valpen begränsad motorisk förmåga. Det är frambenen som är mest utvecklade och med hjälp av dessa rör den sig långsamt i valplådan. Huvudrörelser består av att huvudet svänger från sida till sida. Dessa rörelser kombinerat med frambensaktiviteten gör att valpen rör sig i cirklar. Myeliniseringen startar i hjärnan och arbetar sig sedan nedåt längs ryggraden, vilket bevisas av att frambenen av valpens kropp utvecklas snabbare än bakdelen. Frambenen är mer välutvecklade motoriskt än bakbenen för att valpen vid digivningen ska kunna "mjölktrampa" intill tikens spene för att stimulera mjölkproduktionen (5).

### **Skelettets utveckling**

Skelettet hos ett foster består främst av brosk som långsamt ska mineraliseras till blodförsörjda, mineralrika ben. Mineraliseringen startar i benkärnor och fortskrider sedan perifert i kroppen. Denna process tar tid och hos den unga valpen ser man på röntgen att kotor och ben består av flera bitar på grund av det icke mineraliserade brosket i dessa. Valpens rörben har i båda ändar tillväxtzoner som består av brosk och förkalkas efterhand. Det döda brosket resorberas av chondroklastor, celler från benmärgen. Platsen där brosket varit tas snabbt över av osteoklastor, celler med förmåga att bilda ben. Dessa celler lagrar mineraler från blodet, främst då kalcium, och utvecklas sedan till benceller. Under denna tillväxtprocess på längden växer även benet i tjocklek genom uppbyggnad och nedbrytning av benvävnad. Valpens platta ben växer till från fogarna som finns vid anslutande ben (11).

Tillväxten av skelettet är klar vid olika åldrar beroende av hundens storlek och ras. Enkelt kan man säga att små raser har vuxit klart tidigare än stora raser.

## **Sömn**

Valpen sover mycket under den neonatala perioden. Man beräknar att valpens aktiva tid utgör 2-15 % av dygnet. Sysselsättningen under den aktiva tiden består huvudsakligen av att dia. Två typer av sömn kan urskiljas, den lugna korta sömnperioden då valpen ligger på sidan eller magen utan att röra sig eller skrika, ibland sträcker den på sig och gäspar.

Den aktiva långa sömnperioden upptar 90 % av den totala sömnen. Man hör ljud och observerar olika rörelser i ben och kropp, man kan också se små ryckningar eller dallringar i musklerna i ansikte och öron samt rörelser i ögonlocken (2).

## **Inre organ**

Valpens lungor ska i och med födseln börja fungera. Då valpen befunnit sig inne i tiken används inte lungorna utan syresättningen sker genom blodet via placentan. Lungartären och aorta har under fosterstadiet en förbindelse genom ett blodkärl, *ductus arteriosus*, där det syresatta blodet passerar. Detta blodkärl ska förslutas så snart valpen är född. Sker inte detta benämns felet PDA, *persisterande ductus arteriosus*. Behandlingen innebär operation för att tillsluta kärlet.

Även övriga organ i kroppen utvecklas under valpens tillväxt. Exempelvis har inte lever och njurar samma metaboliska förmåga hos en valp som hos den vuxna hunden.

## **Temperaturreglering**

Kroppstemperaturen är låg när valpen föds. Inne i tiken hålls temperaturen konstant på cirka 38 grader. När valpen kommit ut är dess temperatur ofta nere på cirka 35 grader. Denna stora värmeförlust gör att det är av yttersta vikt att valpen snabbt värms upp igen, lättast genom att få ligga nära sin mamma. Valpen har möjlighet att känna skillnad på kyla och värme redan från födseln. Den har dock ingen förmåga att själv reglera sin kroppstemperatur, utan kravlar mot eller bort från värme för att skydda sig mot nedkylning eller överhettning. Flämtandet använder valpen endast i extremt varma situationer.

Valpen föds utan en utvecklad päls, något som har stor betydelse för temperaturreglering i hundens vuxna liv. Det är viktigt att skydda den nyfödda valpen mot såväl kyla och fukt som värme. Valplådan ska vara placerad i ett normaltempererat, dragfritt utrymme utan risk för överhettning. En valp klarar en kortare nedkylning bättre än överhettning. För hög kroppstemperatur hos en valp kan leda till hjärnskador och i värsta fall döden.

## **Valpens sinnen**

Valpen föds blind. Synnerven är inte tillräckligt utvecklad, vilket medför att ögonlocken är slutna (se Figur 1). Detta utvecklingsmönster är ett tydligt arv från hundens stamfader, vargen. I vargflocken tillbringar vargungen de första veckorna i en mörk lya och behöver således inte använda sin syn förrän det är dags att gå ut i ljuset och den riktiga världen efter cirka tre veckors ålder.

Även luktsinnet samt hörselsinnet är dåligt utvecklade hos den nyfödda valpen. Att luktsinnet inte kan utnyttjas till fullo av valpen gör att den inte kan lokalisera tiken med hjälp av doften. Man tror istället att valpen har förmågan att känna dofter av några ingredienser i mjölken hos tiken. Valpens hörselgångar är helt tillslutna, vilket medför att valpen inte reagerar på vare sig höga ljud, gnäll från sina kullsyskon eller läten från tiken. Trots dövheten låter valpen själv mycket. Man tror att detta är omedvetna signaler till tiken för att påverka hennes omvårdningsbeteende.

Att sinnen som är väldigt viktiga för den vuxna hunden inte är utvecklade hos den nyfödda valpen tror man beror på att hjärnan är outvecklad vid födseln och då även de delar som senare har kontakt med sinnenas signaler (5).





**Figur 1.**

Foto: Marie Lindstrand

Balanssinnet är relativt väl utvecklat och märks då valpen genast försöker vända sig rätt när den exempelvis hamnar på rygg. Man ser även reaktioner om valpen håller på att förlora balansen. Valpen blir då alldeles stilla och börjar ofta gnälla. För att hålla balansen använder sig både vuxna djur och människor av balanssinnet tillsammans med synsinnet. Synen fästs ofta på en punkt för att lättare stå stadigt. Detta är viktigt att tänka på i valpens situation med utvecklad syn. Bär aldrig omkring på en valp som inte har öppnat sina ögon. Detta kan jämföras med att åka berg-och-dalbana i totalt mörker och det finns risk för påverkan på valpens neurohormonella system, vilket kan leda till ökad stressbenägenhet i framtiden (1).

Det femte sinnet, känselsinnet, i form av beröring, tryck och smärta fungerar väl hos den nyfödda valpen. Valpen visar ökad känslighet för beröring på huvud och tassar. Smekningar har i försök visat sig ha positiv effekt i utvecklingen hos valpen. Trots att hjärnan inte är kapabel till associativ inläring i det här åldersstadiet, tror man att smekningar har positiv effekt på den neurohormonella utvecklingen. Valpens känslighet är mycket viktig i sökandet av tiken för di eller värme. När valpen kravlande letar efter någon, tiken eller ett kullsyskon, att lägga sig intill för att få värme känner den först av trycket från denna vid beröringen därefter vet valpen att värme kommer. Här finns en risk om man använder en valplåda med hörn. När valpen fastnar i ett hörn trycker den sig hårdare och hårdare mot väggen för att få värme, men utan resultat. För att jämföra med vargens lya finns här inga hörn och lya's golv är skålformigt, vilket gör att valpen håller sig i skålens botten och har nära till att träffa på en annan valp för att få värme. Här är det alltså vi människor som bryter mot valpens nedärvda beteendemönster genom att erbjuda en "lya" med hörn (5).

### **Ätbeteende**

Valpens föda under de första veckorna innebär mjölk från tiken. Den första mjölken, råmjölken, precis efter födseln är otroligt viktig för valpen att få i sig inom 36 timmar. I råmjölken finns antikroppar som tiken har utvecklat efter regelbundna vaccinationer samt i kontakt med infektiösa ämnen under hennes levnadstid. Valpen kan endast tillgodose sig antikropparna i mjölken inom 36 timmar från födseln. Får den inte i sig denna råmjölk blir valpen sämre skyddad mot infektioner.

Valpen ska få sköta sitt diande själv. Letandet och kampen efter mat, i detta fall tikens spenar, är en del av den naturliga utvecklingen och bör inte störas. Valpen diar ungefär 7-8 gånger per dag under de första två veckorna. Valpens diande bidrar även till att stimulera tiken att producera mer mjölk samt att släppa ifrån sig mjölk även vid nästa ditillfälle. Stimuleringen behövs för att tiken ska producera hormoner prolaktin och oxytocin som är aktiva under digivningsprocessen. Valpen fortsätter därför ofta suga och trampa även att den är mätt. Måste valpen födas upp på flaska kan detta sugbehov leda till problem och sugskador på kullsyskon. Behöver flaska användas, tänk på att använda en flaska med litet hål i nappen för att valpen ska få suga längre för att få i sig mjölken.

Smaksinnet är ett av de sinnen som är väl utvecklade från start hos valpen. Man har i försök sett att valpen vid tidig ålder söker sig till vätska med mjölk eller köttsaft, men undviker vätska med besk eller sur smak. Tikens slickande av valpen kan ses som massage och tvätt och är även väldigt viktig för matsmältning samt avföring. Hon koncentrerar slickandet till könsorgan, anus och mage, så kallat ano-genital-slickande. Detta stimulerar reflexer hos valpen att avge urin samt avföring. Valpen är oförmögen att klara detta själv under de två första veckorna och det är därmed livsviktigt att tiken sköter sitt uppdrag (5).

### **Tik/Han-valp**

En tikvalp är redan från födseln utrustad med flera hundra ägg i sina äggstockar. Detta är omöjligt att se från utsidan och märks först när tiken kommer igång med löpningen vid könsmognaden.

Hanvalpen har sina testiklar i pungen normalt efter cirkaa 4-5 dagar efter födseln. Vid födseln är testiklarna placerade i bukhålan intill njurarna och vandrar sedan ned i pungen genom inguinalkanalen via ljumsken. I bukhålan är testikeln fäst i ett ligament vars andra ände fäster i botten av pungen. När nedvandringen sker beror det både på mekanisk krympning av ligamentet samt en hormonell styrning. Trots att testiklarna ofta befinner sig i pungen redan efter 4-5 dagar är de mycket svåra att känna. Vid 3-4 veckors ålder är det lättare att känna testiklarna som två rörliga, ärtstora kulor i pungen (5).

## **Övergångsperioden**

När valpen börjar sin tredje levnadsvecka går den in i övergångsfasen som anses vara perioden då valpen är 14 till 21 dagar gammal. Även under denna vecka är det av yttersta vikt att valpen och tiken får vara i fred så mycket som möjligt. Valpen skall endast flyttas från valplådan för sin dagliga vägning.

### **Valpens sinnen**

Under denna enda vecka i övergångsfasen sker stora förändringar i valpens liv. En av de viktigaste händelserna är att ögonlocken spricker upp och valpen börjar se. Valpen ser inte perfekt med en gång utan ytterligare utveckling av pupillreflex, ögats muskler, näthinnan, synnerven och syncentrum i hjärnan måste ske. Synen blir bättre vartefter synnervens fibrer blir mer och mer färdiga. Även de nerver som överför signaler och ger synupplevelser i hjärnan måste vara färdigutvecklade innan valpen kan se som en vuxen hund. Efter några dagar ser man att pupillens sammandragningar vid starkt ljus fungerar och att valpen kan följa rörliga objekt i dess närhet. I denna period flackar blicken mycket fram och tillbaka och försöker fixera objekt. Man tror att valpen ser ljus och skugga, kontrastförändringar och rörelser men har svårt för att se detaljerade föremål eller händelser. Ögats utveckling fortsätter och anses vara färdig vid cirka 7-8 veckors ålder. Det är först nu som den elektriska aktiviteten i hjärnans syncentrum får sitt vuxna mönster. Aktiviteten mäts i EEG (5).

Även andra sinnen utvecklas och förbättras under denna vecka. Hörseln börjar fungera i slutet av perioden vid cirka 20 dagars ålder. Den hudflik som tidigare täckt hörselgången försvinner. Vi vet inte exakt om eller när valpen hör som den vuxna hunden.

Utvecklingen av synsinnen och hörselsinnet gör att valpen nu kan reagera på rädsla vid höga ljud eller annorlunda synupplevelser. Detta visar valpen genom att rycka till och hastigt vilja dra sig undan.

### **Motorik**

Motoriken fortsätter att snabbt förbättras under denna period. Bakbenens motorik börjar komma ikapp frambenens redan mer utvecklade rörelser, vilket leder till att valpen kan börja stå och så småningom gå. Kravlandet vi sett under de första två veckorna försvinner mer och mer. En förutsättning för att muskelarbetet ska kunna fininställas är att de sensoriska signalerna från musklerna in mot centrala nervsystemet nu börjar komma ikapp de motoriska signalerna ut till musklerna. Även finmotorik så som att vifta på svansen i olika sociala situationer börjar märkas.

## Åtbeteende

Ytterligare en viktig händelse är att valpens hörntänder i överkäken bryter fram. Sugandet övergår i tuggande och bitande på föremål i omgivningen. I slutet av övergångsperioden börjar valpen att kunna lapa eller slicka i sig lite mer fast föda så som välling eller halvsmält föda som tiken kräks upp. För att stimulera tiken att avlämna den halvsmälta födan ser vi samma uppträdande hos valpen som hos vargungen. Valpen stöter med nosen i tikens mungipor vilket utlöser en reflex hos tiken att avge födan. Denna halvsmälta föda är perfekt för valpen att börja slicka i sig och vänjer mage och tarmar vid nytt arbete. Tiken uppmuntrar gärna valpen att börja äta riktig föda då det går åt mycket energi för henne att dia sin kull.

I och med att valpen börjar få i sig annat än tikens mjölk är det även dags att ge valpen dess första avmaskning vid cirka 20 dagars ålder. Valpen blir smittad av inälvsparasiter redan under fosterstadiet då spolmaskägget överförs via blodet från tiken. Växande och fullvuxna inälvsparasiter gör skada genom att ta näring från valpen samt att de avger giftiga ämnesomsättningsprodukter. En kraftig maskinfektion är mycket allvarligt för en liten valp. Det är väldigt ovanligt att en valp som är några veckor gammal inte har några inälvsparasiter, främst då spolmask. Därför ska avmaskningen upprepas var 10-14 dag fram till 8-9 veckors ålder (10).

Valpen börjar nu själv kunna sköta sina behov med avföring och urin och är inte längre beroende av tikens slickningar för att upprätthålla systemet. Slickningarna fortsätter dock och blir nu mera för tvättning samt social kontakt mellan tiken och valpen. Försök visar att slickandet har en lugnande effekt på valpen och en valp som slickas mer av modern är lugnare på mentaltest vid 8 veckors ålder (5).

## Reaktioner

Valpen börjar reagera mer för stimuli runt omkring den. Valpsyskonen reagerar på varandra och leker, morrar och slåss. Dessa lekar ser ofta klumpiga ut och det behövs både övning och fler mognadsprocesser för att valparnas lek ska likna den vuxna hundens.

Valpens inlärningsförmåga ökar markant under övergångsperioden och har visats i flera försök av Fuller och hans medarbetare på 1960-talet. Då en smärtupplevelse med obehag kopplades ihop med en ljudsignal sågs tydligt hur valpen senare kopplade ljudsignalen med att ett obehag väntade genom att rycka till.

## Temperaturreglering

Temperaturregleringen börjar nu fungera hos valpen och man ser därmed valparna ligga mer utspritt i valplådan. Sömnperioderna blir kortare och kortare och valpen beräknas nu vara vaken nästan 35 % av dygnet. Sömnen utgörs av både aktiv och lugn sömn (5).

## Missbildning/Sjukdom

De tre första levnadsveckor är för valpen händelserika utvecklingsmässigt. Som uppfödare bör man under denna period låta valpen och tiken vara ifred så mycket som möjligt för att undvika stress samt negativ påverkan på det neurohormonella systemet. En daglig koll av valpen och tiken krävs dock för att se att allt står rätt till. Väg gärna valpen om osäkerhet angående tillväxt föreligger.

Mycket kan hända en liten valp och vissa medfödda sjukdomar ses inte förrän efter viss tid har fortlöpt. Valpar som överlevt de två första veckorna anses ha god chans att klara sig. I en normal valpkull bör man räkna med cirka 25 % bortfall i form av missbildningar eller sjukdomar med dödlig utgång. Här följer exempel på defekter och sjukdomar som kan upptäckas inom de tre första levnadsveckorna.

### Gomspalt:

Gomspalt är en av de defekter man ska titta efter så snart valpen är född. Gomspalt innebär en missbildning i form av en öppning i gommen. Öppningen kan vara svårupptäckt om endast en smal glipa finns. Valpar med någon form av gomspalt ska avlivas omgående då de kommer att svälta ihjäl på grund av oförmågan att dia.

**Navelinflammation:**

Inflammation via navelsträngen eller om navelsträngen avlägsnas för tidigt av tiken är relativt vanligt. Bildas det ett sårliknande tillstånd i bukväggen kan bakterier gå in och orsaka bukhinneinflammation, vilket ofta har dödlig utgång. Symtom på navelinflammation är att valpen gnäller, har spänd buk och anorexi.

**Navelbräck:**

Navelbräck är en ärftlig och i många fall medfödd defekt. Navelbräck innebär en ofullständig sammanväxning av bukväggen i navelregionen. Bräcket brukar upptäckas efter några veckor som en mjuk bula vid naveln. Vid små bräck är chansen stor att bräcket växer igen av sig självt. Dessa bräck innebär att en del av den fetthaltiga bukhinnan trängts ut. Tecken på att det är ett mindre bräck är att bräcket inte ökar i storlek under valpens tillväxt. Vissa navelbräck är större och kan innehålla delar av tunntarmen. I dessa fall krävs en operation för att undvika klämning av tarmen i bräckets öppning. Operation utförs när valpen är i tillstånd för en säker sövning.

**Ögoninflammation:**

När valpen fortfarande har ögonlocken stängda kan den drabbas av en infektion i ögonslemhinnan. Ögonlocket buktar ut mer än normalt och en varbildning kan eventuellt ses. Ögoninflammation måste behandlas, eventuellt med antibiotika.

**Diarré:**

Diarré är vanligt hos den några dagar gamla valpen. Orsakerna kan vara många, exempelvis riklig mjölkproduktion eller juverinflammation hos tiken med bakterieansamling i mjölken som följd. Väg valpen för att se att den ökar i vikt som den ska.

**Fading Puppies:**

Fading Puppies är ett samlingsnamn för en rad sjukdomar med liknande symtom. En valp som blivit 1-2 veckor gammal kan plötsligt insjukna och dö efter bara några dygn. Ofta kommer bakterierna via tikens könsvägar eller via digivningsmjölken. De vanligaste bakterierna som orsakar svåra sjukdomar hos valpen är beta-hemolyserande streptokocker eller kolibakterier. Även virusjukdomar eller skador i samband med förlossningen, exempelvis fostervatten i lungorna, kan leda till att valpen blir dålig och tynar bort. Behandling är tyvärr ofta lönlös. Istället bör förebyggande åtgärder göras i form av god renhållning i och kring valplådan, se till att valpen får i sig den första råmjölken med antikroppar samt att hålla andra djur och människor borta från "valprummet" de första veckorna (5).

## Socialiseringsfasen

Socialiseringsfasen, som också kallas präglingsfasen eller identifikationsfasen, innebär den period i valpens liv då den lär sig att känna igen sina artfränder och övriga sociala kamrater, människor och kanske andra husdjur, och lär sig att samverka med dem. Det sociala beteendet utvecklas med sinnesorganens mognad och den här fasen inträder hos valpen under 3:e levnadsveckan.

**Ätbeteende**

Valpen övergår gradvis från flytande till halvflytande föda. Det händer att tikar stöter upp halvsmält föda till sina valpar, så kallade upplägg, från 3 veckors ålder. Tiken ger fortfarande di, men allt oftare gör hon det stående och hon lämnar valparna ensamma under allt längre perioder. Samma sak sker i en vargflock, men med den skillnaden att varghonan får hjälp med "matningen", av de andra vargarna i flocken.

Vid 5-6 veckors ålder äter valpen nästan som en vuxen hund. Allt för hård mat har den svårt att tugga med de spetsiga mjölkttänderna men den får nästan aldrig dia längre. Valpen lapar vatten som den vuxna hunden och växer fort. Vid 7 veckors ålder väger den cirka 10 gånger födelsevikten (2).

Avvänjningen sker vanligen vid 7 veckors ålder och kan ge upphov till den så kallade moder-ungekonflikten. Digivandet tar mycket energi ifrån tiken och hon tjänar på att valpen börjar äta fast föda, medan valpen tjänar mer på att fortsätta dia (3).

## **Elimineringsvanor**

All uttömning är reflexutlöst av moderns slickande till 3-4: e veckan, då den spontana uttömningen debuterar. Från att i början av socialiseringsperioden har gjort ifrån sig överallt, börjar valpen från ungefär 5: e veckan, att undvika att göra ifrån sig i lådan. Den går med nosen i golvet och söker spår efter tidigare uttömningar, för att använda sig av samma plats. Detta är något vi senare utnyttjar för att få valpen rumsren. Han- och honvalpar intar nästan samma ställning vid uttömning, först flera månader senare lyfter hanen på benet för att urinera.

## **Aktivitet/sömn**

Dygnsrytmen börjar mer att likna den vuxna hundens och vid 4-5 veckors ålder är valpen vaken mer än 65 % av tiden. Aktiva perioder avbryts av korta sömnperioder då valparna i stort sett alltid sover i en hög i bädden. Från 6 -7 veckors ålder kan man se dem sova mer ensamma och ibland utanför bädden (2).

## **Rörelsemönster**

När valpen är runt 3 veckor kan den stå. Vid 4 - 5 veckors ålder går den ännu lite osäkert men den springer och kan ta sig över lättare hinder. Vid 6 - 7 veckors ålder är myeliniseringen avslutad och koordinationen är nästan jämförbar med den vuxna hundens (2).

## **Utforskningsbeteende**

När valpen kan ta sig fram lättare utforskar den, inte bara individer, utan allt i sin omgivning. Den tar hjälp av alla sina sinnen och varje nytt föremål undersöks noggrant. Är de tidiga erfarenheterna rika och varierande, inverkar det positivt på framtida inläringar (1). Vid elva till tolv veckor börjar valpen bli allt mer självsäker och utflykterna blir längre.

## **Sinnesutveckling**

Olika studier har gjorts på synsinnet, balanssinnet, hörseln och luktsinnet hos olika djur, som visar att hjärnan förtvinar om djur föds upp utan intryck från omvärlden (1). För att valpen ska utvecklas är den i behov av att det händer saker runt omkring den, så att hjärnan får något att arbeta med. Intrycken måste anpassas efter den nivå i utvecklingen som valpen befinner sig i.

## **Socialt beteende**

Valpen kan nu både se och höra. Den tar kontakt med omvärlden och bygger upp sociala relationer. Valpen är i olika åldrar under den här perioden mer eller mindre mottaglig för intryck och de här perioderna beskrivs som känsliga, kritiska eller optimala perioder. Det betyder att det finns åldrar då valpen lär sig vissa saker lättare än andra, men det behöver inte innebära att den inte kan lära sig senare (1).

Scott & Fuller kom fram till att den huvudsakliga socialiseringen sker när valpen är mellan 3-12 veckor med en "känsligare", mer mottaglig period mellan 6: e och 8: e veckan. Före 3 veckors ålder är valpens nervsystem för underutvecklat för att socialisering ska kunna ske, och efter 12 veckors ålder finns en ökad tendens att reagera med rädsla mot främmande människor eller situationer. Mellan 6: e och 8: e veckan är valpens sociala motivation att ta kontakt med en främling större än dess rädsla, därför anses dessa få veckor vara de mest optimala att få den att acceptera människor och andra arter (8). Liknande resultat kom fram vid studier på valpar som i sitt vuxna liv ska vakta boskap. De valpar som introducerades för boskap vid en ålder av 8 veckor eller yngre fungerade bättre än de valpar som introducerades senare, oberoende av ras (9).

Valpar som är väl socialiserade vid en ålder av 3 månader, kommer att bli vaksamma och känna rädsla inför främmande människor och situationer, om inte socialiseringen upprätthålls till dess att valpen hunnit bli 6-8 månader (9). Vuxna hundar som fått en otillräcklig socialisering som valpar kan socialiseras med människor, men det kräver åtskilligt mer arbete och det är svårt att få lika bra resultat när de bästa veckorna har passerat.

För att valpen ska socialiseras och anpassas till vårt liv är det viktigt att den exponeras för både hundar och människor innan rädlereaktionerna är fullt utvecklade. Det är därför viktigt att uppfödaren under socialiseringsperioden, inte bara umgås med hela kullen, utan också med varje valp för sig. Scott och Fuller

visade att valpar som inte har varit i kontakt med människor under sina första 14 veckor blev mycket svåra att handskas med. Socialisering hos valpar sker utan association till belöning eller bestraffning. Emotionell stimuli, både positiv och negativ, verkar påskynda processen (9).

Valpen präglas av tiken, sin omgivning och de människor den möter. Vid forskning där valpar levit enbart med kattungar under socialiseringsperioden, reserverar valparna allt positivt socialt beteende för katter och kattungar, och undviker att interagera med främmande valpar (9). Prägling på rätt art är viktigt. Hunden ska veta att den är en hund och därmed riktar den beteenden som är ämnade inom arten mot andra hundar, samt utvecklar ett socialt språk. Om en valp tas tidigt från sin mamma och sina syskon och växer upp med bara människor, kan det göra att den riktar alla sina beteenden mot oss, till exempel sexuella beteenden och våldsamma lekbeteenden (7).

Det har visat sig att möten inte behöver vara vare sig frekventa eller långa för att socialisering skall uppnås. Fuller (1967) visade i en studie att 20 minuter två gånger i veckan räckte för att valpen ska socialiseras till människor under den här perioden. Valpen knyter inte bara an till de människor och djur den möter, utan också till icke levande ting som dess boendemiljö (9). Under socialiseringsveckorna bör kontakten med människor öka successivt. Ju äldre valpen blir desto mer utvecklat blir det sociala spelet och desto längre tid bör ägnas åt varje valp (1).

Förmågan att kunna koppla ihop en retning och en viss reaktion, så kallad associativ inlärning, utvecklas markant under valpens tredje vecka. Detta är nödvändigt för att valpen ska kunna utveckla sitt språk. När valparna är tre till fyra veckor gamla börjar de att följa efter varandra för att så småningom samverka mer i en flock. Från 4:e veckan är "rösten" komplett. Valpen skäller, morrar och gryr. Under den här perioden kommer valpen under lek att testa en serie ställningar och rörelser med hjälp av syskonens reaktioner. Det är så den lär sig att utveckla den visuella kommunikationen (2).

Vid ungefär 5 veckors ålder lär de sig det som kallas bithämning. De biter varandra i öronen och tassarna med de sylvassa mjölkändarna, vilket ofta resulterar i att den bitne skriker och bitaren släpper taget. Detta är en viktig träning där valpen lär sig hur hårt man kan ta i utan att leken avbryts. Den lär sig hur man ska umgås och att anpassa sina signaler efter mottagarens reaktioner. De svar valpen får på sina signaler kommer att ha stor betydelse för hur rädd, aggressiv och socialt nyfiken den kommer att bli under sitt fortsatta liv. Få studier har presenterats om hur den ensamma valpens utveckling påverkas, när den inte har några syskon att samverka med. Erik Wilsson har visat att resultatet från valptesten inte i någon större utsträckning påverkades av antalet valpar i kullen (1).

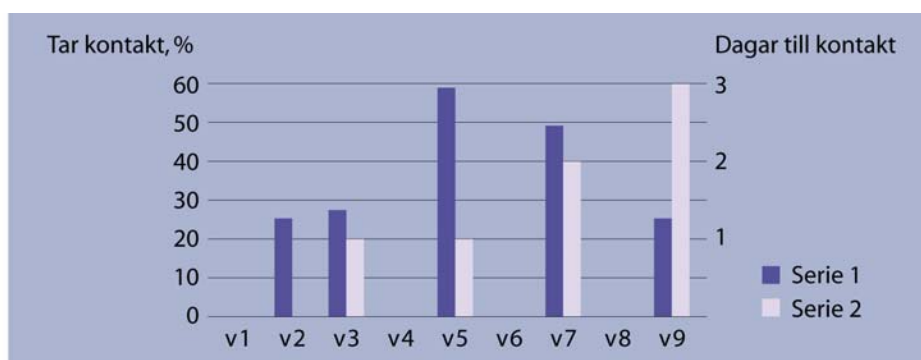
Vid 6 - 7 veckors ålder är rörelserna tydligare och omfattar bland annat: inbjudan till lek, underkastelse, dominans och aggressionsdämpande signaler. Valparna brottas och bits mer. Aggressivt beteende och speciellt slagsmål är svårt att skilja från lek i den här åldern. Valparna slår varandra med tassarna och klättrar på varandras ryggar. Gruppattacker är vanligt, där en individ i gruppen blir angripen av de andra. Dessa attacker är vanligtvis harmlösa men vissa rasskillnader har noterats (1).

Valpen börjar nu också försvara ett föremål eller något ätbart. Närmar sig någon morrar den och lägger tasserna på saken ifråga. Den skakar leksaken som den vuxna hunden skakar ett byte. Allt detta leder till att det utvecklas en rangordning mellan valparna i kullen. Dock bör man inte dra allt för stora slutsatser i den här åldern, då förändringarna vecka för vecka är allt för stora. Bestående rangordningar inom en kull brukar inte ses förrän valparna är mellan 10-12 veckor gamla, innan dess handlar det mera om vem som är störst och starkast. Valpen, och så småningom den vuxna hunden, har oftast olika position i gruppen beroende på om den befinner sig till exempel med "lekkamraterna" eller med träningsgruppen, det vill säga beroende på de andra individernas kapacitet. Så kallade dominanshierarkier verkar mest förekomma hos djur i fångenskap, där stressnivån är högre och troligen utgör en bidragande orsak till rangordningen (3).

Studier har visat att valpar som har separerats från sin mamma och den invanda miljön (inte syskon) redan vid 6 veckors ålder har en ökad risk att tappa aptiten (och därmed minska i vikt), har en högre stressnivå, liksom dödlighet och mottaglighet för sjukdomar, jämfört med valpar som bor kvar med sin mamma upp till 12 veckors ålder. För att få en så harmonisk och välanpassad valp som möjligt bör den introduceras för de omständigheter och den miljön som den ska leva i som vuxen, i en ålder av 8 veckor och inte senare än 12 veckor (9). Detta stödjer att leveranstiden av valpar normalt sett sker inom den här perioden. Valpar som säljs senare, efter åtta till tio veckors ålder, blir ofta räddare än valpar som lämnats ut vid den vanliga åldern.

De främsta orsakerna till att valpen blir mer rädd är att den fått för lite anpassning till den miljö där den senare ska leva, och att den hos uppfödaren har träffat för lite människor (7).

M W Fox har studerat hur valpar påverkas av retningsfattiga respektive retningsrika uppväxtmiljöer. Valparna var under testerna mellan 12 och 16 veckor gamla. De som kom ifrån den retningsfattiga miljön var hämmade och rädda medan den grupp som kom från den retningsrika miljön var mycket nyfikna och undersökande. Andra effekter av retningsfattiga miljöer kan vara överdriven bundenhet vid hundägaren, överdrivet slickande eller naggande på sig själv, snurrande eller jagande av den egna svansen med mera (1).



**Figur 2.** Scott & Fullers studie om den känsliga socialiseringsperioden.

Serie 1: Hundarna hölls i stora inhägnader och mänsklig kontakt undveks. Valpen togs in i experiment vid 2, 3, 5, 7 och 9 veckors ålder då den utsattes för socialiseringsförsök av försöksledarna

Serie 2: Försöksledarna satt tysta och lugna med valpen 10 minuter per dag. Även här mättes valpens kontakttagande vid 2, 3, 5, 7 och 9 veckors ålder.

Slutsatsen blev att man bör socialisera valpen med människor från 4-5 veckors ålder (1).

### Moder-ungekonflikt

Wilsson (1985) har genom att studera schäfertikar kommit fram till att social interaktion mellan tiken och dess valpar under avvänjningen har stor effekt på valpens fortsatta uppträdande. Om tiken inte har möjlighet och utrymme att komma undan valparna, som i naturen, kan hon bli tvungen att ta till aggressivt beteende under diavvänjningen. Detta kan sätta negativa spår i den vuxna hundens beteende. Avvänjningen är normalt en mycket lugn process där aggression mellan tik och valpar är sällsynt (3).

Kerstin Malm gjorde en uppföljande studie på moder-ungekonflikter och konstaterade att i de fall då tiken har möjlighet att lämna valparna under avvänjningsperioden, har god tillgång på föda och förmåga till upplägg och kanske även hjälp av andra flockmedlemmar så minskade risken (6). Troligtvis finns det också vissa rasskillnader (1).

Det är viktigt att valpar i en kull inte behöver konkurrera om mat, föremål med mera, för att undvika att valpen börjar visa ett kraftigt aggressivt försvar och språk. Miljön under den prenatala perioden (innan valpen är född), effekten av hantering vid tidig ålder och tidiga erfarenheter/uppföstran ifrån tiken, syskon och människor, kommer tillsammans att ha inflytande på utvecklingen av dessa egenskaper (7).

Genom att studera olika raser och skillnader inom grupper av avkommor tyder resultaten på att det finns en genetisk bakgrund till olika rädsor, aggressioner och socialitet (1). De flesta hundar liksom vargen, föds med en "biologisk förberedelse" att lära sig att frukta särskilda stimuli, vilka kan vara avgörande för dess överlevnad. Förutom att avla på emotionellt stabila djur är erfarenheterna under uppväxtmiljön och resten av livet det som hjälper valpen att bli en trygg hund.

## Miljöträning

Då erfarenheter har stor betydelse under perioden mellan tredje till tolfte veckan, bör också miljöträning påbörjas när valpen är 4-5 veckor gammal. Valpar och unga hundar gör sig förtrogna med särskilda biologiskt viktiga aspekter i deras miljö under socialiseringen. När sedan dessa referenser "ramar" har formats, utvecklar de ökad rädsla och en mer avvaktande respons på allt som är främmande (9). De ärftliga förutsättningarna i kombination med miljöträningen lär valpen vilka intryck den kan nonchalera och inte behöver "fly" ifrån. Uppfödaren har en viktig roll att se till att de valpar som eventuellt inte säljs vid 8 veckors ålder, får en fortsatt adekvat miljöträning och socialisering, och inte bara vistas i kennelmiljö.

Vid 8 veckors ålder bör valpen vaccineras då den inte längre har ett fullgott skydd ifrån tiken och vanligast sker detta i samband med veterinärbesiktningen. Valpen ska sedan vaccineras igen vid 12 veckors ålder. En del uppfödare rekommenderar sina valpköpare att hålla valpen isolerad, ifrån andra hundar och så mycket som möjligt inomhus, innan den fått sin andra vaccination. Valpen går då miste om viktiga veckor för socialisering med andra hundar och människor och träning i främmande situationer.

## Separationsångest

Studier har visat att valpar, från ungefär 3 veckors ålder, blir mycket stressade om de placeras i en främmande situation utanför valplådan, utan tiken och sina syskon. Efter 7 veckors ålder avtar stressnivån, men valpar som inte har upplevt någon separation före 9: e eller 12: e veckan blir mer stressade första gången, än valpar i samma ålder, som tidigare separerats vid något tillfälle (9).

Slabbert & Rasa kom 1993 fram till att valpars hälsa påverkas negativt om separation från tiken sker vid 6 veckors ålder. Vi vet inte riktigt om så sker för att valpen skiljs från tiken eller om det beror på att den lämnar uppväxtmiljön/valplådan. Ur en biologisk synvinkel borde inte valpar i en ålder efter 3-4 veckor bli väldigt stressade om de periodvis skiljs från tiken, åtminstone inte under naturliga former. Varghonan lämnar sina valpar mellan 2-18 h dagligen när valparna är 3-4 veckor. Vargungar som litar till tiken eller andra vuxna flyr till nästet om fara hotar, och börjar inte följa flocken förrän tidigast vid 10-12 veckors ålder. Resultat baserat på vilda djur indikerar att det är att lämna den invanda miljön snarare än tiken, som orsakar stressen (9).

Hunden är ett socialt grupplevande djur som kan uppleva påtvingad ensamhet som mycket jobbig. Man har funnit ett samband mellan valpar som lämnas ensamma mycket små och som senare får problem med separation från sin ägare. Det kan visa sig genom att de uträttar sina behov inne, biter sönder inredningen eller väsnas. Den direkta anledningen verkar vara att de lämnats ensamma alldeles för mycket i för ung ålder, innan de blivit trygga i hemmet och vana vid att vara ensamma. Det finns också andra orsaker som kan bidra - stort socialt beroende hos en del hundar, stark känslomässig bindning till ägaren, tidiga dåliga erfarenheter av uppbrott och otrygghet (9).

## Beteendeproblem pga. tidiga erfarenheter

För att undersöka sambandet av tidiga erfarenheten och beteendeproblem gjordes en undersökning 1994 av Jagoe vid universitetet i Cambridge. Till sin hjälp hade han 737 vuxna hundar, alla med olika uppväxtbakgrund. Hundarna kom från uppfödare, djuraffärer, hundstallar (animal shelters), upphittade på gatan, uppfödda och uppväxta i hemmet de nu befann sig i och hundar uppfödda i hemmiljö. Resultatet visade att generellt var hundarna som kom från djuraffärer, hundstallar och upphittade på gatan överrepresenterade i vad som kallades för "problemgruppen". Dominansaggression och social rädsla (rädsla för främmande människor, barn och hundar) återfanns i högst grad hos de hundar som sålts ifrån djuraffärer, medan koprofagi (att äta avföring) var vanligast förekommande bland hundarna som räddats från gatan.

Faktumet att hundar ifrån djuraffärer riskerar att utveckla beteendeproblem som vuxna, förklaras av den miljö som dessa hundar växer upp i, som närmast kan beskrivas som en "hundfabrik". Dessa hundar får inte möjlighet till en erforderlig socialisering och utsätts ofta för onormala eller traumatiska tidiga erfarenheter, som kan utvecklas till beteendeproblem när de blir äldre. Att hundar från hundstallar och upphittade hundar finns överrepresenterade i "problemgruppen" är svårare att utvärdera då många hundar överges just på grund av att de utvecklat ett beteendeproblem. Koprofagi tros bero på att hundarna som hittats på gatan, levt under former med brist på föda (9).



## Effekter av tidig sjukdom

13 % av 551 av de hundar som användes vid studien rapporterades ha lidit av någon form av sjukdom under valptiden (0-16 veckors ålder). Dessa hundar fanns representerade i "problemgruppen" med följande beteendeproblem; dominansaggression, aggression mot främmande, rädsla för främmande och barn, separationsrelaterat skällande och onormalt och olämpligt sexuellt beteende.

Paralleller kan inte dras enbart pga. av resultatet ifrån undersökningen, då hänsyn också måste tas till valpens socialisering. Rädsla och aggressivitet mot barn och främmande människor kan reflektera en begränsad kontakt med främmande människor och kan vara ett resultat av att valpen varit isolerad under sjukdomen. Dominansaggression, separationsrelaterat skällande och onormalt sexuellt beteende kan beskrivas som ett resultat av överdriven, intensiv omvårdnad och uppmärksamhet under socialiseringsperioden, som resulterat i en osjälvständig och "människosocialiserad" hund. Sjuka valpar utsätts för frekventa och eventuellt obehagliga veterinärbesök och detta kan bidra till aggression och rädsla mot främmande (9).

## Unghundsstadiet

Vi fyra till fem månaders ålder lossnar de sylvassa mjölkttänderna och ersätts av de kraftigare permanenta tänderna. Oftast sväljer hunden mjölkttänderna och tandömsningen sker ibland obemärkt. Det är viktigt att kontrollera att mjölkttänderna inte sitter kvar trots att den permanenta tanden kommit ner, så kallade persisterande mjölkttänder. Det kan medföra att bettet hämmas i sin utveckling.

I en ålder av fem till sju månader kommer många hundar in i en problemålder. Perioden kallas ofta för "spökålder", då unghunden visar ökade rädlereaktioner - även på sådant den inte tidigare reagerat på. Unghunden upplevs ofta under den här perioden som mer okoncentrerad än tidigare och mer intresserad av andra saker när vi ropar. Den är mycket nyfiken på dofter i omgivningen och kan nu börja säga ifrån inom familjen (7).

## Könsmognad

När hunden blev vårt husdjur påverkade vi också dess fortplantningsfunktion. Dräktighet och antalet valpar behöver inte längre styras av födotillgång och årstider. Det innebär att våra hundar idag blir köns mogna tidigare, löper oftare och får större kullar än vargar och vilda hundar. Man brukar säga att den fysiologiska och den mentala köns mognaden har glidit isär. Hunden är trots att den är köns mogen, inte mentalt mogen att få en kull med valpar efter första löpet. I naturen sammanfaller den fysiska och mentala köns mognaden vid cirka 22 månaders ålder (1).

Under köns mognaden börjar testiklar och äggstockar producera mer könshormoner vilket inte bara påverkar hunden fysiskt utan även psykiskt. När köns mognaden inträder varierar mycket beroende på ras och storlek. Generellt blir hundar av små raser köns mogna tidigare än hundar av större raser. Hanhunden börjar nu lyfta på benet och tiken börjar löpa. I samband med den fysiska köns mognaden ser man ofta att hunden vill markera sin sociala status mot andra hundar. Hur tydlig denna förändring är och när den inträffar varierar mellan olika individer. Vanligen är den mindre uttalad hos tikar (12). Inte bara rena fortplantningsbeteenden påverkas av könshormon utan även ängslighet, självsäkerhet, hotsignaler och direkt aggression (1).

## Mentalbeskrivning av valpen

När valpen uppnått 8 veckors ålder finns möjlighet att göra en mentalbeskrivning. Detta kan vara till stor hjälp för uppfödaren vid utplacering av valpen i dess nya hem samt för att kunna ge råd och tips för hur inläring och lek kan ske i framtiden. Den modell som arbetats fram innehåller åtta moment som ska genomföras med en valp i taget utan möjlighet för valpen att se eller höra andra hundar. Testet genomförs av en för valpen främmande person. Man använder en femgradig skala för att bedöma varje moment. Observera att betyg fem inte alltid är det bästa i situationen utan visar intensiteten i reaktionen hos valpen. Olika betyg är olika bra beroende på vilken ras man utövar testet på samt vad hunden ska användas till i framtiden (1).

### *Moment 1:*

Låten vid isolering, tid till första gnäll.

### *Moment 2:*

Låten vid isolering, tid till första kraftiga skrik.

Valpen placeras ensam i ett rum och tid till första låte tas. Ger inte valpen något ljud ifrån sig avbryts momenten efter fem minuter.

Dessa moment avser belysa valpens ängslighet och självsäkerhet.

### *Moment 3:*

Kontakttagande av främmande person. Momentet avser att bedöma valpens grad av socialisering till människan

När valpen låtit i föregående moment går en främmande person in till den och reaktionen bedöms enligt följande:

1. Valpen skyggar kraftigt och drar sig undan.
2. Valpen skyggar men låter personen ta kontakt.
3. Valpen skyggar men tar sedan själv kontakt.
4. Valpen tar kontakt lugnt och utan tvekan.
5. Valpen ta kontakt med hög intensitet, hoppar och gnäller.

### *Moment 4:*

Tendens att springa efter och gripa eller bära föremål.

Testet utförs genom att en boll rullas över golvet. Testet avbryts om inte valpen gripit bollen inom 3 minuter.

### *Moment 5:*

Tendens att springa efter, bära och återlämna föremål.

Man går efter valpens reaktion i föregående moment och graderar resultatet enligt följande:

1. Valpen springer ej efter.
2. Valpen springer efter men griper ej.
3. Valpen springer efter, lyfter upp, men går ej omkring och bär bollen. Valpen lägger sig eventuellt ner och tuggar på den.
4. Valpen springer efter, bär och visar tendens att återlämna bollen.
5. Valpen springer efter, bär och återlämnar bollen minst tre gånger.

### *Moment 6:*

Reaktion på främmande föremål.

Ett föremål, exempelvis en stor boll placeras på golvet och valpens reaktion mäts enligt följande:

1. Valpen går ej fram, springer ej efter bollen när den rullas av testledaren
2. Valpen går ej fram, men springer efter bollen på avstånd när den rullas.
3. Valpen går ej fram, men följer efter och nosar när bollen rullas.
4. Valpen går fram och leker när bollen rullas av testledaren.

5. Valpen går fram till den stillaliggande bollen, leker och springer eventuellt efter.

*Moment 7:*

Social konkurrens, kampek.

Testledaren drar en tygtrasa fram och tillbaka över golvet. Om valpen biter tag drar testledaren emot. Valpens tendens att delta i kampen mäts enligt följande:

1. Valpen kommer ej fram till trasan.
2. Valpen kommer fram men biter ej i trasan.
3. Valpen biter i trasan men släpper när testledaren drar emot.
4. Valpen håller emot utan att släppa.
5. Valpen drar kraftigt i trasan.

*Moment 8:*

Aktivitet och nyfikenhet.

Testledaren tejpar upp rutor på golvet i ett rum och placerar olika föremål i rutorna. Valpen släpps in i rummet och man räknar antalet besökta rutor samt hur många föremål valpen undersökt under fem minuter. Testledaren stannar kvar i rummet så inte valpen ska springa omkring för att den känner sig övergiven. När dessa moment är avslutade kan man testa valpens ljudkänslighet genom att klappa högt i händerna. Reaktionen mäts enligt följande:

1. Valpen drar sig undan och flyr
2. Valpen avbryter lek.
3. Valpen avbryter lek men kan fås at fortsätta.
4. Valpen avbryter lek men fortsätter sedan utan hjälp.
5. Valpen leker utan att avbryta.

En seriös uppfödare bör även ta notis om hur valpens rädsla för olika miljöer ser ut, observera reaktioner vid ovana föremål på en promenad så som sopsäckar, skottkärror på tomten eller barns leksaker. Även valpens sociala förmåga i hemmet bör noteras av uppfödaren. Hur är reaktionerna när människor söker kontakt med valpen, vill klappa den och lyfta upp den?

## Diskussion

Hunden tros vara det första djur som domesticerades av människan och som vi genom avel, medvetet och omedvetet, har förändrat. Från att främst ha nyttjats för dess egenskaper att vakta, jaga och valla boskap är största andelen hundar i samhället idag sällskapshundar. Vad ställer det för krav på dagens hunduppfödare? Kraven borde vara stora med tanke på hundens arv där dominans, kamp och jakt är egenskaper som skall anpassas till ett samhälle där hunden främst ska vara en social medlem av familjen.

Det är generellt vedertaget från litteraturen att hos både människor och djur är tidiga erfarenheter speciellt viktiga för vårt beteende som vuxna. De senaste 50 årens studier på hundar bekräftar delvis detta. Genom att studera vargen och andra vilda hundar har vi lärt oss mycket om deras sociala struktur och språk, men många grymma experiment har också genomförts för att öka vår kunskap om valpens fysiologiska och mentala utveckling. Så väl stora rasskillnader som individuella skillnader gör det ibland svårt att fastställa ett specifikt mönster då många beteenden inom varje ras är unika.

De flesta valpar levereras från uppfödaren vid en ålder av 8 veckor men är det någon som egentligen har funderat på varför? Studier visar att valpen är på "toppen" av den känsliga socialiseringsperioden kring 8 veckors ålder, och valpar som blir kvar längre hos uppfödaren riskerar att gå miste om en adekvat socialisering och anpassning till samhället. Samtidigt visar annan forskning att ett byte av hem under den här perioden kan vara traumatiskt och i vissa fall leda till en sviktande hälsa. Är 8 veckor en rimlig leveransålder för alla valpar eller borde varje valp behandlas individuellt? Få studier har gjorts på valpar som växer upp ensamma utan syskon. Påverkas deras utveckling på något sätt och ställer det större krav på uppfödaren? Med en så stor ökning bland våra dvärgraser, som ofta får få valpar, som vi har idag borde frågan aktualiseras.

En relevant fråga torde vara hur många av dagens valpköpare som väljer uppfödare med hänsyn till valpens möjlighet till social utveckling. Hur många tänker på att en sjukhusvistelse när valpen är liten, kan komma att påverka den som vuxen? Det skrivs och diskuteras mycket om smuggelhundar och de medicinska riskerna med att köpa en sådan hund, men det talas väldigt lite om hur omständigheterna påverkar de här valparnas mentala hälsa senare i livet. Inte heller när det gäller omplaceringshundar funderar vi särskilt mycket över om vi gör hunden en tjänst genom att ge den ett nytt hem. Det är naturligtvis underbart när det fungerar men ibland också både på bekostnad av människor och djurs lidande. Vi vet väldigt lite om uppkomsten av beteendeproblem hos hund, få empiriska studier i ämnet har gjorts. Med tanke på det utbud av hundpsykologer och problemhundskurser som det finns idag borde det finnas ett behov av mer kunskap inom detta ämne. Hunden är en av vår tids vanligaste husdjur och bara i Sverige har ungefär var sjätte hushåll hund. Hunden spelar således en viktig roll i vårt samhälle.

## **Sammanfattning**

De första två veckorna i valpens liv benämns neonatalperioden och präglas av utveckling och tillväxt av organ och sinnen. Veckorna innefattar huvudsakligen aktiva långa sömnperioder. Valpen föds med mycket begränsad motorisk förmåga. Tiken står för den livsviktiga mjölken samt värme och omvårdnad.

Den tredje levnadsveckan innebär stora förändringar för valpen. Sinnenas utveckling gör att valpen nu är kapabel att se och höra samt att stå och så småningom gå. Valpens sovperioder kortas ned och den börjar reagera på stimuli från dess omgivning.

I takt med valpens fysiologiska utveckling, utvecklas också dess förmåga att kommunicera och samverka med människor och djur. Valpens erfarenheter och upplevelser under sin tid hos uppfödaren kommer att ha stor betydelse för hur den kommer att uppträda i olika situationer som vuxen. Valpens sociala motivation att ta kontakt med en främling är under socialiseringsfasen större än dess rädsla, därför anses dessa få veckor vara de mest optimala för socialisering och introducering för det liv valpen ska leva som vuxen.

I arbetet har vi bland annat tagit del av studier som gjorts för att undersöka sambandet av tidiga erfarenheter och beteendeproblem som aggression mot främmande, social rädsla och separationsångest.

## **Referenslista**

1. Fält, L (2003): Beteendeboken: Om valpens tidiga beteendeutveckling. Sellin & Partner Bok och Idé AB. ISBN13: 9789170552502
2. Giffroy, JM [Video]: Le developement comportemental du chiot, Universitaire Notre-Dame de la Paix, Namur. Svensk översättning: Valpens beteendeutveckling, SKK
3. Hallgren, A (1988): Tikens dominans. Jycke Tryck AB, Vagnhärad. ISBN 91 87652 00 5
4. Hallgren, A (1994): Problemhund och Hundproblem. Borgströms Tryckeri AB. ISBN 91-534-1399-7
5. Högman L, Klingeborn B, Stavenborn M, Sjösten I, Sjöström B (1999): Hunduppfödarens handbok. PDC Tangen, Norge ISBN 91-534-1813-1
6. Malm, K (1995): Behaviour of parents and offspring in two canids. Doktorsavhandling. Sveriges lantbruksuniversitet, Institutionen för husdjurshygien.
7. Malm, K (2005): Hunden, Människan, Relationen. Solveigs tryckeri Skara. ISBN 91-975591-0-5
8. Scott, J P & Fuller, J L (1965): Genetics and the social behavior of the dog. University of Chicago Press. (Även nyttgåva med titeln Dog behaviour. The genetic basis. )
9. Serpell, J (red, 1995): The Domestic Dog: its evolution, behaviour and interaction with people. Cambridge University Press. ISBN 0521 42537 9
10. Sjögren, R (1997): Hundspråk: Etologi i ord och bild. Sjöbergs bokförlag AB. ISBN13: 9789187234231
11. Wikström B, Öberg J (2004): Hundens sjukdomar. AWT Uppsala ISBN 91-534-2368-2
12. Wilsson, E (1997): Hundskolans valpbok. HS Förlag. Sollefteå. ISBN 91-88626-20-2