

Hundägares och Kattägares Relation Till Sitt Djur

Emilie Bolin

Handledare Linda Keeling
Inst. för husdjurens miljö och hälsa

Bitr.handledare Kerstin Malm
K.Malm-Hundetologi

Examensarbete 2003:55
Veterinärprogrammet
Veterinärmedicinska fakulteten
SLU
ISSN 1650-7045
Uppsala 2003

Abstract

The relationship between the pet and its owner is a very important and interesting issue. Unfortunately there is not so much research on this and in addition to that Swedish veterinarian education does not put much emphasis on pet's role in society or their pattern of behaviour nor treatment. This thesis is based on an opinion poll that 20 dog owners and 20 cat owners contributed. The main purpose of the thesis was to compare the relationships that the pet (dog or cat) and its owner can have. The issues such as the pet owner's attitude to his/her pet, how the pet owner perceives and interprets the signals from the animal, and what they think about the natural behaviours and needs that their pets (might) have.

The results show that dog- and cat owners are people who generally love animals, that they used to have even other animal species in the past, but when it comes to choice between a new dog or a new cat they choose the one that they previously have had and that they are used to. Most of a dog owners choose the dog to be their pet because of the company while the majority of a cat owners choose cat because cats are independent and they are used to cats. Both dog- and cat owners have a close and emotional relationship to their pet, but the results show that cat owners find this issue even more important. Dogs influence their owners rather physically while in the cats' case, the owners are influenced psychologically. A dog owners' social life becomes richer since they meet new people thanks to their pet, while owning a cat can lead both to positive and negative contacts with people.

Sammanfattning

Relationen mellan djurägare och deras djur är ett mycket viktigt och aktuellt ämne, men tyvärr finns det inte mycket forskning om detta. Undervisningen om djurens roll i samhället, djurs beteende, samt behandling av problembeteenden är också mycket begränsad. Den här undersökningen är en enkätstudie som tjugo hundägare och tjugo kattägare har deltagit i. Syftet med undersökningen var att jämföra hund- och kattägare i deras relation till sitt djur, t.ex. deras attityd till sitt djur, hur de tolkar sitt djurs signaler gentemot dem själva, samt hur de ser på djurets naturliga beteende och behov. Av resultatet framgick att de flesta hundägarna väljer hund som husdjur på grund av sällskapet och majoriteten av kattägarna väljer katt på grund av att det är ett självständigt djur och för att de är vana vid katter. Både hund- och kattägare har ett nära och känslomässigt förhållande till sitt djur, men kattägare har enligt studien en ännu närmare relation till sitt djur än vad hundägare har. Hundarna har vidare en större fysisk påverkan på sina ägare än katter, men katterna har en större psykisk påverkan på sina ägare. Hundägarna får fler positiva nya kontakter tack vare sin hund och ökar på så sätt sitt sociala nätverk, medan kattägare får både positiva och negativa nya kontakter på grund av sin katt. Studien visade också att hund- och kattägare är människor som generellt tycker om djur och som över lag har haft flera olika djurslag, men när det gäller att skaffa ett nytt djur så verkar djurägare föredra det djurslag (hund eller katt) som han eller hon har haft förut och är vana vid.

Tillkännagivande

Ett stort tack till alla djurägare som tog sig tid att delta i undersökningen. Ni har varit både positiva och otroligt engagerade, vilket har gjort att arbetet med studien har känts väldigt relevant och berikande. Tack även Svenska Kennelklubben som var snälla och tog fram adresser och telefonnummer till djurägare ur sitt öronmärkningsregister. Tack till Kjell Törnblom, Skövde Högskola, för hjälpen med utformningen av enkäterna. Ett stort tack till Kerstin Malm och Linda Keeling som har handlett mig under hela arbetets gång. Tack också mamma som har uppmuntrat mig genom hela skoltiden. Slutligen, tack Tarik för att du alltid finns vid min sida och ställer upp när jag behöver hjälp.

Innehållsförteckning

Abstract	1
Sammanfattning	1
Tillkännagivande	2
Inledning	4
Syfte	7
Material och metoder	8
Resultat	10
Diskussion	23
Källförteckning	27
Bilagor	29

Inledning

Betydelsen av att ha sällskapsdjur är något som mer och mer börjar uppmärksammas och allt fler hushåll i Sverige skaffar sig hund eller katt. Idag finns omkring 800 000 hundar och 1 050 000 katter (exklusive cirka 150 000 ladugårdskatter) i Sverige. Detta innebär att 16% av hushållen har hund och 20% av hushållen katter (Manimalis 2000).

Den forskning som gjorts om relationer mellan människa och djur visar att kontakten med husdjur har en positiv inverkan på vår fysiska och psykiska hälsa och att den höjer vår livskvalitet (Norling, 1986). En studie gjord i England visar att barn som växer upp med djur får ett bättre självförtroende, mognar snabbare, blir mer aktiva, har lättare att få kontakt med andra och att de lär sig att i större utsträckning bry sig om djurs välfärd (Paul, 1993). Studien visar också att djur lär barn att ta ansvar och ha medkänsla (Paul, 1993). Barn som växer upp med djur utvecklar empati för dem och lär sig att även känna empati för andra människor i större utsträckning än barn som växer upp utan djur (Melson, 1990). Dessutom har det visat sig att barn som växer upp med djur har lättare att tackla livskriser än barn som inte växer upp med djur. Ett husdjur kan nämligen fungera som en fast punkt i tillvaron för de barn som lever med splittrade eller svaga familjeband (Manimalis 2000). Serpell (1989) har gjort en undersökning för att se vad som händer när en hund kommer in som ny familjemedlem. Det visade sig att en av de största förändringarna var höjningen av den fysiska aktivitetsnivån hos barn och vuxna som beräknades som femfaldig.

Den vanligaste anledningen i västvärlden för människor att skaffa husdjur är för att få sällskap och slippa känna sig ensamma (Robinson, 1995). Människor nämner ofta att de känner sig lugna och trygga i närheten av sina djur (Katcher, 1985). Det har till och med visat sig att sjuka människor känner mindre smärta och känner sig mindre oroliga när de är tillsammans med sitt djur (McCulloch, 1983). Relationen som utvecklas mellan en människa och ett djur beror till stor del på ägarens personlighet och dess attityder (Robinson, 1995). Hundar och katter tillskrivs väldigt olika karaktärsdrag. Hundar beskrivs t. ex. ofta som förståndiga, kommunikativa, lättförstådda, lydiga, samt pålitliga och beskyddande. Katter däremot, betraktas ofta som kärleksfulla, eleganta, oberoende, renligare och billigare än hundar, samt har en lugnande effekt (Robinson, 1995).

En studie visar att det inte är några stora skillnader mellan hund- och kattägares önskningsområden om hur deras djur ska bete sig (Serpell, 1996). Önskvärt är bl.a. lekfullhet, tillit, lydnad, kamratskap mm. Det enda som skiljer djurägarna åt, enligt undersökningen, är att hundägarna främst vill att hunden ska visa tillit i ovana situationer och vara lugn, medan kattägarna främst önskar att katter skulle visa mindre aggressivitet. Detta kan verka motsägelsefullt då man brukar säga att hund- och kattägare är två olika typer av människor som har olika förväntningar på sina djur (Serpell, 1996). En annan studie visar att hundägare har högre förväntningar på sina djur än kattägare och att hundägare därför lättare blir missnöjda med sina djur när de inte gör vad som förväntas, till skillnad från kattägare (Turner & Stambach-Geering, 1990).

Många ensamma kattägare får ett ökat välbefinnande och mår bättre därför att de känner sig behövda och har någon att bry sig om. Ory och Goldberg (1983) har gjort en studie som visar att äldre människor med husdjur säger sig vara lyckligare än äldre utan husdjur, särskilt om mannen eller frun avlidit. I en studie gjord i Australien ville man ta reda på djurägarens syn på sitt djurs död (Podberscek et al., 1994). Det visade sig att djurägarens relation till sitt djur på många sätt liknade den till en annan människa. Ofta betraktas djuret som en familjemedlem och detta speglar sig även i synen på djurets död (Podberscek, 1994).

Forskning har visat att överlevnaden hos människor med hjärtkärlsjukdomar påverkas positivt av att personen har sällskapsdjur (Friedmann 1980). Beck & Katcher (1983) visar att äldre människor med husdjur i mindre utsträckning än andra har depression och en passiv livsstil. Genom promenader med hunden förbättras konditionen vilket leder till mindre stress och depression. En svensk studie visar att 83% av hundägarna tycker att hunden ger ägaren möjlighet att komma i kontakt med andra människor. 79% tyckte även att de fått nya vänner tack vare sin hund (Adell - Bath et al., 1979). Även en engelsk undersökning visar att hundägare i större utsträckning än andra pratar med främmande människor (Messent, 1984).

Hundägare har generellt lägre blodtryck än icke hundägare (Katcher et al., 1983) och studier visar att barn kan få lägre blodtryck bara genom att en hund kommer in i samma rum (Friedmann et al., 1983). Även hundens blodtryck sjunker när den blir klappad (Lynch & McCarthy, 1969). De flesta människor som klappar ett djur gör det utan att tänka på det (Jensen, 2001). När en katt stryker sig mot en eller en hund kommer fram för att hälsa, böjer man sig automatiskt ner och klappar djuret försiktigt. Hundar och katter njuter uppenbart av att bli berörda och som vi vet har det visat sig att djuren får lägre blodtryck av att bli klappade. Den biologiska nyttan är alltså ömsesidig (Jensen, 2001).

När människor och husdjur lever tillsammans i harmoni påverkas det allmänna välbefinnandet i flera avseenden, som sammantagna kan öka livskvaliteten; djurägarna aktiveras fysiskt, psykiskt och socialt och deras hälsa förbättras (Manimalis 2000).

Forskning om relationer mellan människa och djur kan förse oss med ovärderlig information om hur vi kan förbättra djurens välfärd. Jensen (2001) skriver i sin bok "Djurens språk" att " Djuren har bara en önskan och den är ganska rimlig: att få utlopp för sin natur och att få ha ett harmoniskt och vänligt förhållande till människan, partnern."

Då hunden är ett djur som ofta står oss känslomässigt mycket nära och som lever tillsammans med oss på ett annat sätt än katten, kan det medföra att hund och katt behandlas på olika sätt. Det skulle t.ex. kunna innebära att hundägare gör mer tolkningar av vad hunden förmedlar till dem samt att de har större krav på att hunden ska leva upp till deras förväntningar och tillgodose deras egna behov

(Turner & Stambach-Geering, 1990). Katten symboliserar för många istället mer självständighet och detta kan i hög grad tänkas påverka kattägarens syn på sitt djur. Det verkar t.ex. inte så sannolikt att kattägare skaffar sin katt för att den ska tillgodose ett självhävde- och maktbehov som de själva har. Om det förhåller sig på detta sätt, skulle det kunna medföra stora konsekvenser för djurens välfärd och djurskyddsfrågor.

Tyvärr finns det i dagsläget inte så mycket forskning om relationen mellan människa och djur och dessutom är undervisningen om djurens roll i samhället, djurs beteende, samt behandling av problembeteenden mycket begränsad (Podberscek, 1997). Därför hoppas jag att min studie kan tillföra något och ge svar på en del frågor.

Syfte

Undersökningens syfte var att jämföra hund- och kattägare i deras relation till sitt djur, t.ex. deras attityd till sitt djur, hur de tolkar sitt djurs signaler gentemot dem själva, samt hur de ser på djurets naturliga beteende och behov. En intressant fråga är vilka skillnader det kan finnas mellan hund- och kattägare när det gäller vilken roll djuret spelar för dem och hur de ser på sin djurhållning.. Dessa frågor är viktiga, både utifrån djurägarens perspektiv och utifrån ett välfärdsperspektiv för djuren.

Frågorna i hund- och kattenkäten grupperades och analyserades runt följande hypoteser, där alla förutom den första hypotesen baseras på ägarens upplevelse:

- Djurägare väljer oftast det djurslag som han/hon har haft tidigare
- Katter får större utlopp för sitt naturliga beteende och vad gäller t.ex. stimulans och sysselsättning än vad hundar får
- Hundar är mer beroende av sin ägare än katter
- Katter är mer självständiga än hundar
- Hundar har en större fysisk påverkan på sin ägare än katter
- Hundägare får fler nya positiva sociala kontakter tack vare sin hund
- Kattägare får fler nya negativa sociala kontakter på grund av sin katt

Material och metoder

Undersökningen utfördes under höstterminen 2002 och var ett examensarbete. Eftersom det är svårt att mäta människors relation till sina djur valde man att tillfråga djurägare med hjälp av en enkät. I enkäten fick de tillfrågade dels fritt utveckla sina åsikter och dels ta ställning till redan fördefinierade svarsalternativ. Denna typ av undersökning är ett subjektivt mätinstrument, men är dock det enda alternativet då man vill undersöka människors attityder och syn på relationen till sitt djur.

Arbetet genomfördes som en experimentell studie där två frågeformulär utarbetades. Ett frågeformulär var avsett för hundägare och det andra för kattägare. Varje frågeformulär bestod av 50 frågor. Den enda frågan som skilde formulären åt var bakgrundsfrågan om djuret: "Ute/innekatt?" respektive "Var hunden vistas?". Enkäterna bestod av två typer av frågor. Den ena typen av frågor krävde enkla svar av typen ja/nej, t.ex. fråga 2 i hundenkäten: "Har du haft hund tidigare?". Den andra typen bestod av mer psykologiska frågor t.ex. om attityder och känslor. En del av dessa frågor hade en tiogradig värderingsskala och en del av dem krävde beskrivande svar. Fråga 5 i hundenkäten, "Skulle du kunna tänka dig att skaffa katt istället?", är exempel på en tiogradig värderingsskala medan fråga 29 i samma enkät är exempel på en fråga som kräver ett beskrivande svar, "Vad tror du att din hund får ut av umgänget med dig?".

Både hund- och kattenkäten finns som bilaga 1 och 2 i slutet av detta arbete.

Fyrtio hundägare togs slumpvis fram ur SKK:s (Svenska Kennelklubbens) öronmärkningsregister från perioden 2/1-02 till och med 25/10-02. Fyrtio kattägare togs slumpvis fram från perioden 25/10-02 till och med två år bakåt ur SKK:s öronmärkningsregister. Detta för att skapa en så stor spridning som möjligt vad gäller djurägarens kön, ålder, bostadsförhållanden, geografisk plats etc.

Endast tjugo av de fyrtio utvalda djurägarna ur båda kategorierna skulle intervjuas, de övriga var reserver, därför valdes varannan ägare ut. Till dessa skickades per post en hund- respektive kattenkät, samt ett brev där jag presenterade mig själv och förklarade anledningen till varför de ombeddes att medverka i undersökningen. I brevet stod det dessutom att ägarna skulle kontaktas per telefon och att en intervju skulle göras med enkäten som underlag. I enkäten stod det också att om djurägaren hade flera djur skulle han/hon välja att svara för det djur som han/hon haft längst.

Två dagar efter att enkäterna hade skickats ut började djurägarna kontaktas. Antalet försök att få tag på djurägarna varierade mellan ett till sju telefonsamtal med spridning över hela dagen och kvällen. Fem personer fick dock bytas ut, varav en hundägare och fyra kattägare (en hundägare var bosatt utomlands, tre kattägare ville ej delta i undersökningen och till en kattägare saknades telefonnumret). Nya ägare valdes då ut genom att återigen ta varannan på listorna med början från ägare nummer två. De nya enkäterna skickades omedelbart efter konstaterandet att respektive djurägare inte kunde delta. Ersättarna kontaktades också två dagar efter utskicket, liksom gjorts med de först utvalda djurägarna.

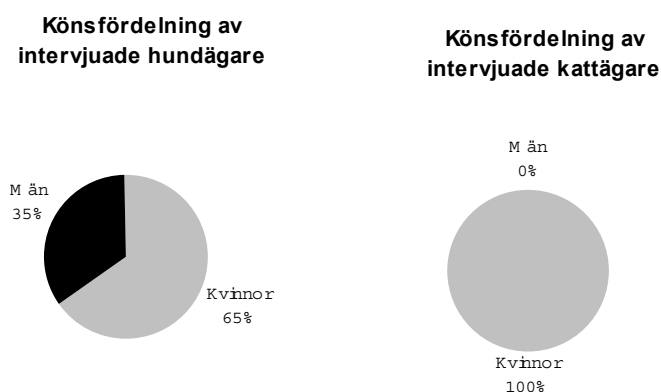
Totalt tog det tio arbetsdagar att få tag på alla djurägare och att intervjua dessa. I genomsnitt tog intervjuerna 25 minuter och i samtliga fall var djurägarna engagerade och positiva. Några djurägare undrade var jag hade fått tag på deras adress och telefonnummer.

Resultatet av intervjuerna har sammanställts fråga för fråga på olika sätt beroende på frågans typ. Vid enkla ja/nej-frågor blev resultatet hur många procent av ägarna som valde respektive svar. I vissa frågor kunde däremot djurägaren kryssa för mer än ett svarsalternativ vilket ledde till att jag kunde sammanställa svarsfrekvens för respektive förutbestämda svarsalternativ, t.ex. 90% av hundägarna betraktar sin hund som en familjemedlem, 70% som ett sällskap, 60% som en kamrat, 35% som ett nyttodjur och 25% som ett barn. I dessa fall kan därför den sammanlagda procenten uppgå till mer än 100%.

Resultat

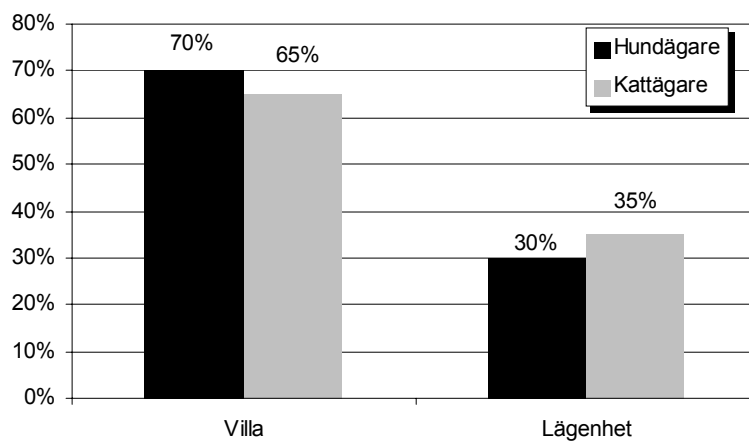
Här nedan redovisas delar av svaren på de 50 enkätfrågorna, medan svaren som sin helhet finns som bilaga 3. Eftersom både hund- och kattenkäten blev besvarad av 20 djurägare kommer således $n = 20$ i samtliga svar med undantag av frågorna 13, 32 och 33 som är följdfrågor och där n varierar (se bilaga 3).

Könsfördelningen i undersökningen var påtagligt sned och i fråga om kattägarna var 100% kvinnor (figur 1). Medianen för djurägarnas ålder var däremot mycket lika, med 39 år för hundägarna och 38,5 år för kattägarna.



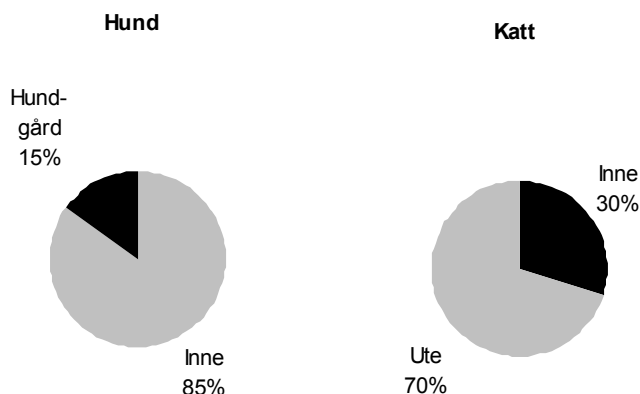
Figur 1. Könsfördelning av intervjuade hund- och kattägare

Av de intervjuade hundägarna bodde 70% i villa och 30% i lägenhet (figur 2). Vad gäller kattägarna, bodde 65% i villa och 35% i lägenhet.



Figur 2. Djurägarnas boendeform

85% av hundarna som medverkade i undersökningen vistades mestadels inne under dagarna och 15% av hundarna hölls i hundgård (figur 3). 70% av kattägarna som intervjuades hade utekatt och 30% innekatt.



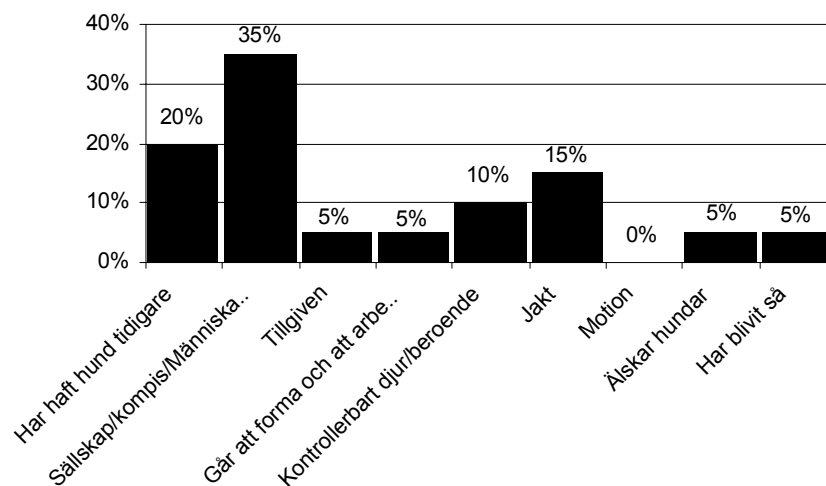
Figur 3. Var hunden vistas under dagen, respektive ute/innekatt

Könsfördelningen för hundarna var 65% hanar och 35% honor och vad gäller katternas könsfördelning var 50% honor och då lika många hanar. Medianen av hundarnas ålder var 2 år och katternas 4 år.

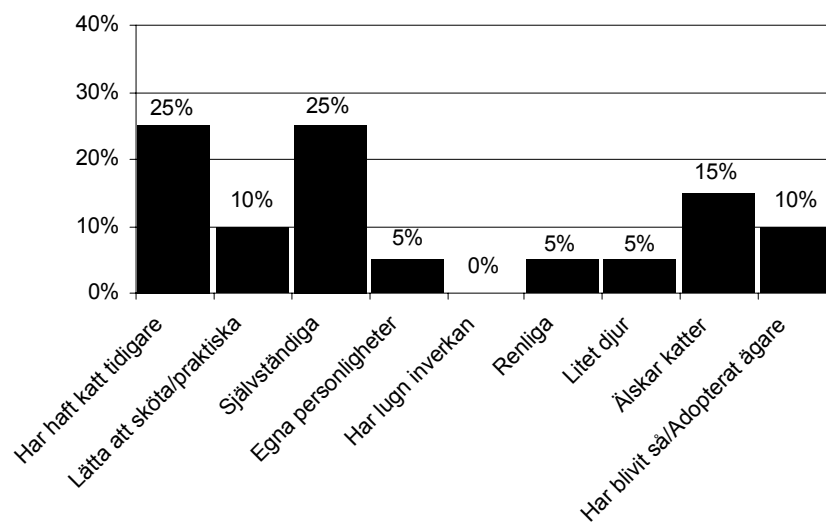
De hundraser som representerades i undersökningen var cocker spaniel, collie, drever, dvärgschnauzer, finsk stövare, golden retriever, hamiltonstövare, jack russel, kungspudel, labrador retriever, mellanpudel, rottweiler, schäfer, shetland sheepdog, sibirian husky och springer spaniel. Kattraserna som medverkade var blandraser, europé, siames och ragdoll.

På frågan vad som var den viktigaste anledningen till att välja just hund som husdjur svarade 35% av hundägarna att det var på grund av sällskapet (figur 4). De påpekade att de tyckte att hunden var människans bästa vän och en bra kamrat i alla lägen. 70% av hundägarna uppgav att de hade haft hund tidigare och 20% av ägarna angav att det var främsta anledningen till att de skaffat hund även denna gång.

25% av kattägarna sade att anledningen till att de skaffat just katt som husdjur var att de tyckte att katter är självständiga djur (figur 5). 95% av kattägarna hade haft katt tidigare och 25% av ägarna sade att det var därför de skaffat katt nu också.



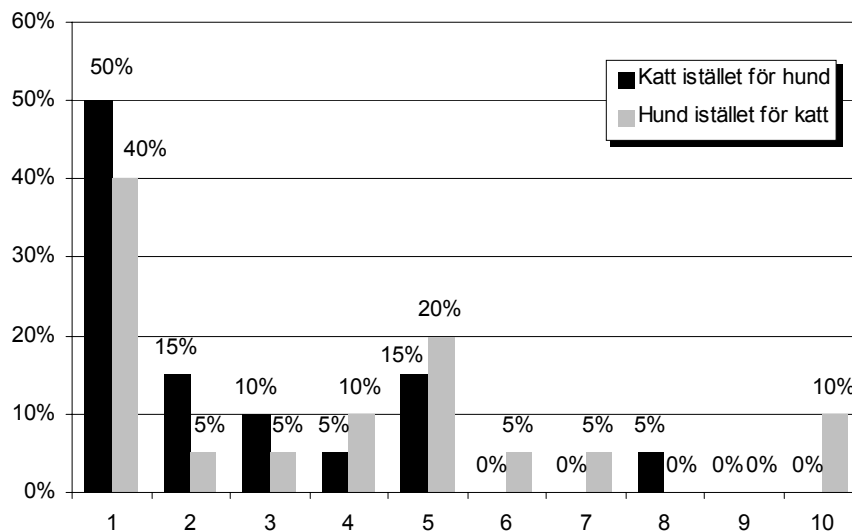
Figur 4. Viktigaste anledningen varför djurägaren valt just hund



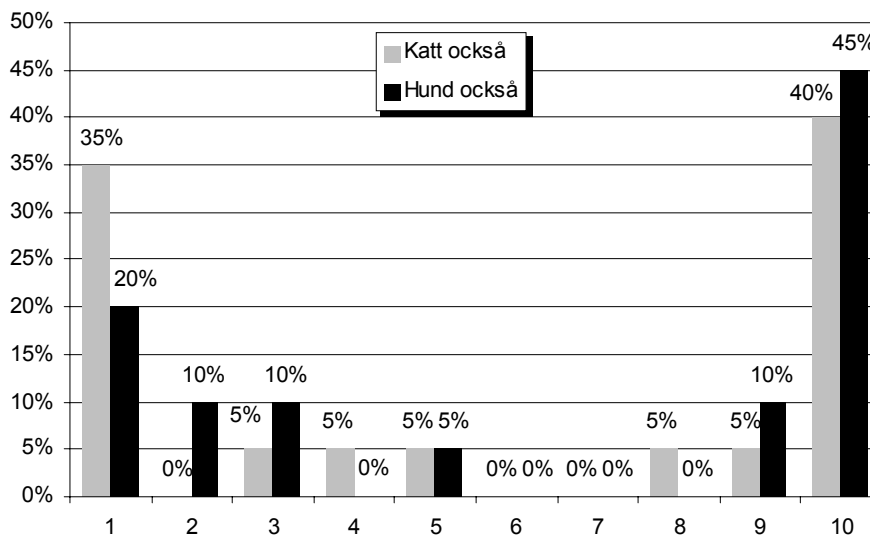
Figur 5. Viktigaste anledningen varför djurägaren valt just katt

90% av både hund- och kattägarna har eller har haft andra djurslag. 28% (av dessa 90%) av hundägarna har eller har haft katt och 28% (av dessa 90%) av kattägarna har eller har haft hund.

Enligt undersökningen kunde 50% av hundägarna absolut inte tänka sig att skaffa katt istället för hund (figur 6), däremot kunde 40% tänka sig att ha katt också (figur 7). Vad gällde kattägarna sade 40% att de absolut inte kunde tänka sig att ha hund istället för katt, men 45% av kattägarna kunde tänka sig att ha hund också.



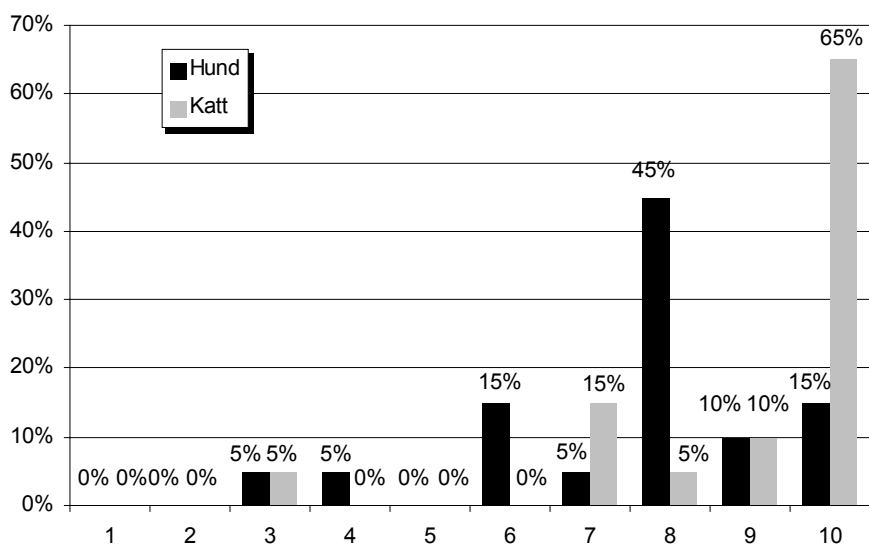
Figur 6. Hund/kattägarnas svar på frågan om de kan tänka sig att skaffa den andra djurarten *istället* (1= Absolut inte, 10 = Absolut)



Figur 7. Hund/kattägarnas svar på frågan om de kan tänka sig att skaffa den andra djurarten *också* (1= Absolut inte, 10 = Absolut)

På frågan om djurägarna tillbringade så mycket tid med sitt djur som de ville, svarade 65% av hundägarna och 90% av kattägarna ja. När det gällde frågan om att använda sitt djur i träning, tävling, utställning etc, svarade 50% av hundägarna och 85% av kattägarna nej.

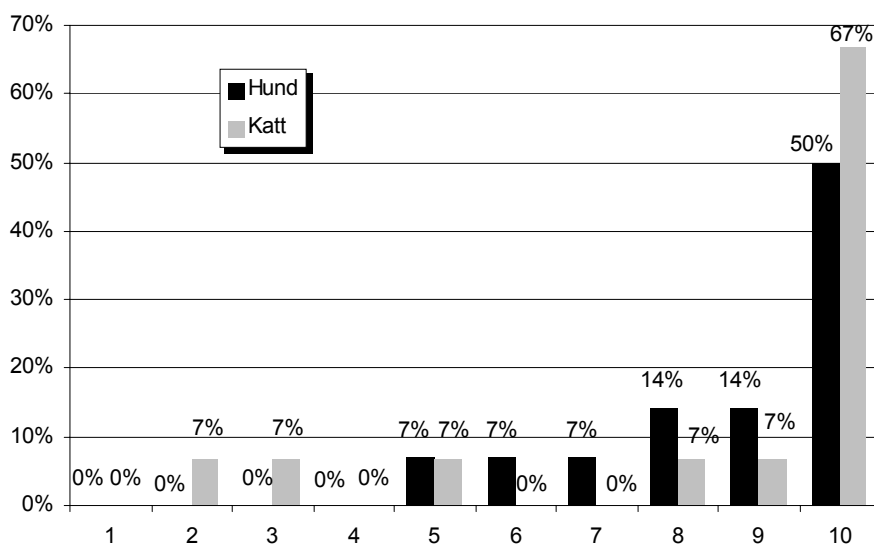
15% av hundägarna respektive 65% av kattägarna uppgav att deras djur alltid fick utlopp för sitt naturliga beteende (figur 8). När det gällde stimulans, rastning etc, sade 5% av hundägarna och 55% av kattägarna att deras djur alltid fick så mycket av detta som de behövde.



Figur 8. Hund/kattägarnas svar på frågan om de anser att deras djur får utlopp för sitt naturliga beteende (1= Aldrig, 10 = Alltid)

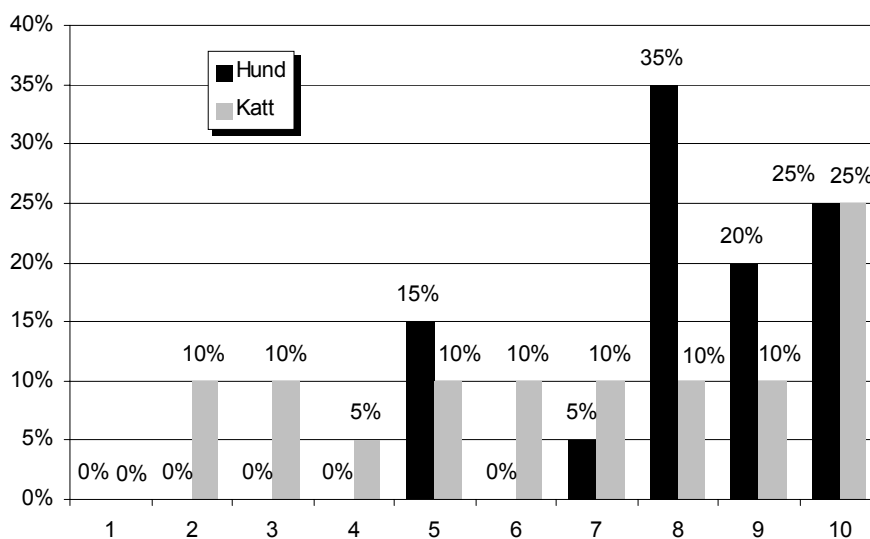
45% av hundägarna respektive 5% av kattägarna angav att deras liv påverkades väldigt mycket av sitt djur, t.ex. när det gällde val av jobb, arbetstider och semester.

När det gällde frågan om att lämna bort sitt djur på semester/resor sade 30% av hundägarna och 25% av kattägarna att de aldrig lämnade bort sitt djur, dvs de tog alltid med sig sitt djur eller åkte aldrig bort. Av de som lämnade bort sitt djur sade 50% av hundägarna respektive 67% av kattägarna att de saknade sitt djur mycket (figur 9).

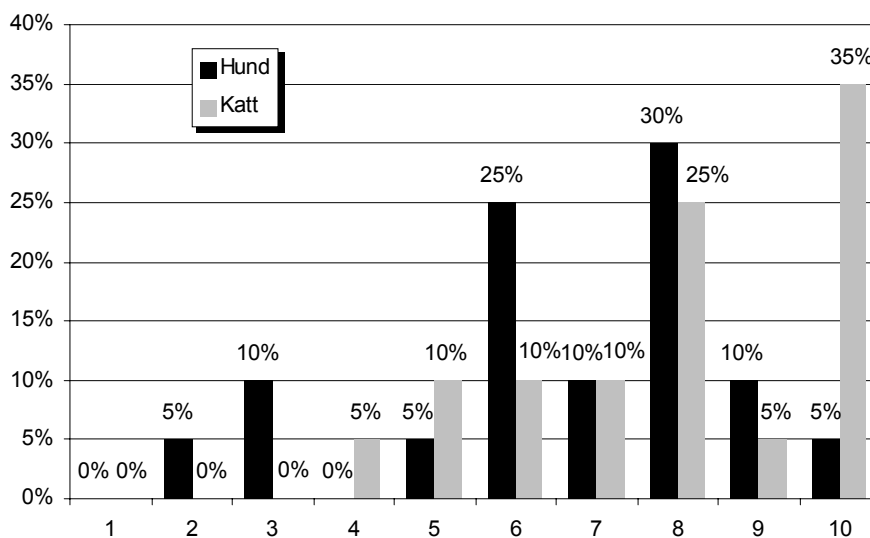


Figur 9. Hund/kattägarnas svar på frågan om hur mycket de saknar sitt djur (1= Inte alls, 10 = Mycket)

25% av både hund- och kattägarna ansåg att deras djur var helt beroende av dem (figur 10) och 60% av hundägarna respektive 40% av kattägarna ansåg att ett djurs beroendegrad av ägaren påverkar val av husdjur i relativt hög grad (gradskala 6-9). Dock påpekade många av de intervjuade spontant att de trodde att detta först och främst gällde dem själva och inte andra djurägare. 5% av hundägarna och 35% av kattägarna ansåg att deras djur absolut var självständiga (figur 11), samt tyckte 75% av hundägarna och 50% av kattägarna att deras djur var relativt självständiga (gradskala 6-9). På frågan om djurägaren trodde att ett djurs grad av självständighet påverkar valet av husdjur svarade 20% av hundägarna och 30% av kattägarna att de absolut trodde det. Dock påpekade många djurägare spontant även på denna fråga att de trodde att det framför allt var de själva som tänkte på detta och inte så många andra djurägare.



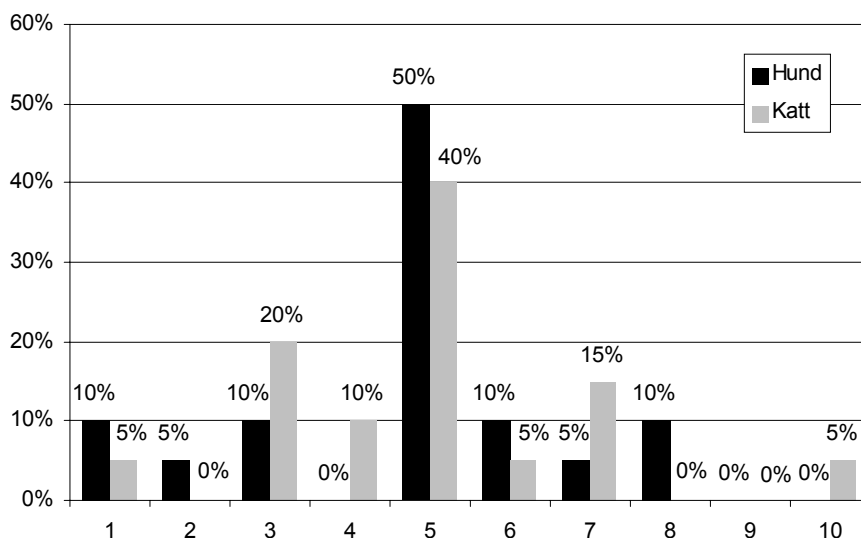
Figur 10. Hund/kattägarnas svar på frågan om hur mycket deras djur är beroende av dem (1= Inte alls, 10 = Helt)



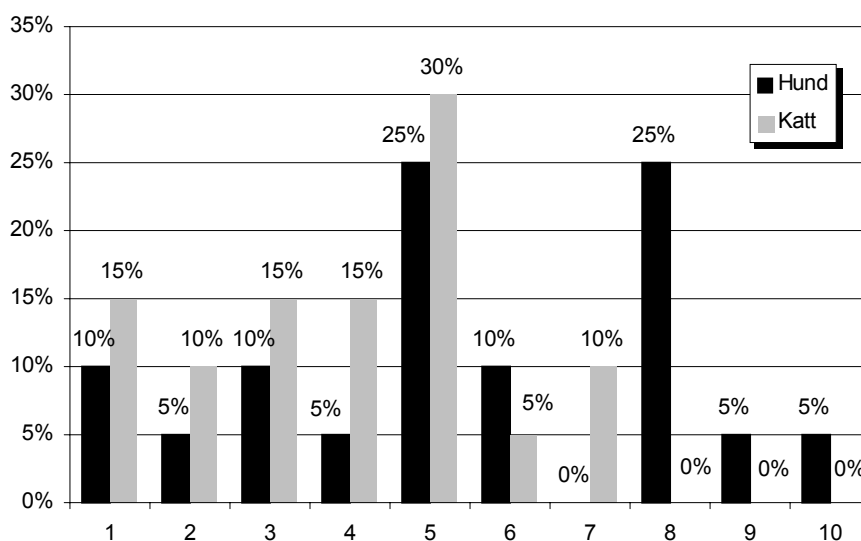
Figur 11. Hund/kattägarnas svar på frågan om hur självständigt deras djur är (1= Absolut inte, 10 = Absolut)

På frågan om vad som tilltalade djurägaren mest, ett djur som är mycket självständigt eller ett helt beroende djur, svarade 50% av hundägarna och 40% av kattägarna att de föredrog ett djur som var ett mellanting av dessa (figur 12). 25% av hundägarna och 30% av kattägarna svarade på frågan om de föredrog ett djur med mycket egen vilja eller ett djur som lyder helt att de tilltalades mest av ett mellanting (figur 13). Dock låg kattägarna generellt på skalan mer mot alternativet

"ett djur med mycket egen vilja" och hundägarna mer mot alternativet "ett djur som lyder helt".



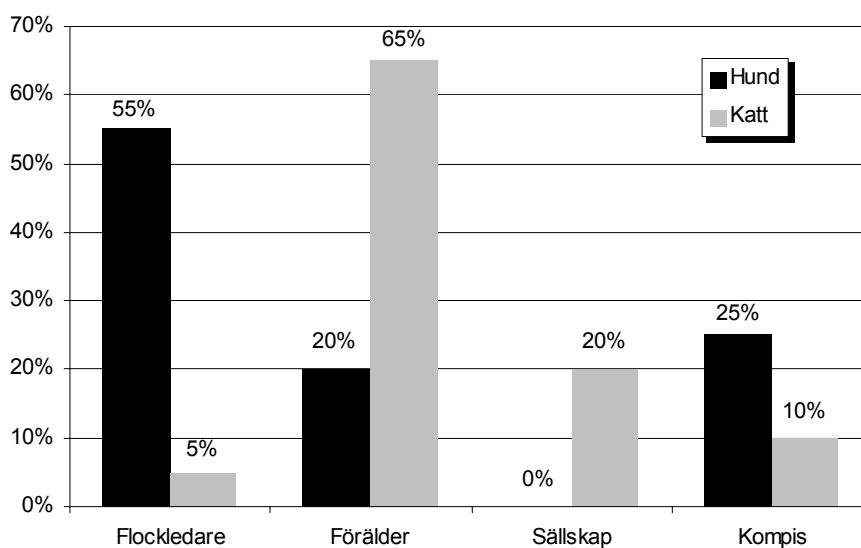
Figur 12. Hund/kattägarnas svar på frågan vad som tilltalar dem mest (1= Ett mycket självständigt djur, 10 = Ett helt beroende djur)



Figur 13. Hund/kattägarnas svar på frågan vad som tilltalar dem mest (1= Ett djur med mycket egen vilja, 10 = Ett djur som lyder dig helt)

15% av hundägarna ansåg att de alltid bestämde över sitt djur, det ansåg sig inte några kattägare alls. Dock tyckte 80% av hundägarna och 25% av kattägarna att de nästan alltid bestämde över sitt djur (gradskala 6-9).

När det gällde frågan hur djurägaren betraktade sitt djur kunde fler alternativ väljas. Majoriteten av hundägarna sade att de betraktade sin hund som en familjemedlem, sedan i fallande ordning; som sällskap, som en kamrat, som ett nyttodjur, samt som ett barn. Kattägarna betraktade sin katt på samma sätt med undantag att nyttodjur och barn hade omvänd ordning. När jag frågade djurägarna vad de trodde att de var för sitt djur, svarade 55% av hundägarna att de trodde att de var en flockledare, 25% att de var en kamrat och 20% att de var en förälder. Vad gäller kattägarna svarade 65% att de trodde att de var en förälder, 20% att de var sällskap, 10% att de var en kamrat och 5% att de var en flockledare (figur 14).



Figur 14. Hund/kattägarnas svar på frågan vad de är för sitt djur

95% av hundägarna respektive 75% av kattägarna hade aldrig varit rädd för sitt djur. På frågan om de kände trygghet med sitt djur, svarade 55% av hundägarna och 85% av kattägarna att de alltid kände trygghet.

70% av hundägarna och 95% av kattägarna lät sitt djur sova i sängen.

På frågan om vad ägaren och djuret gjorde när de umgicks hemma nämnde alla, både hund- och kattägare, något eller fler av följande aktiviteter: leka, kela, se på TV, borsta djuret, samt träna. Och på frågan om vem som oftast tog initiativet svarade 75% av hundägarna och 65% av kattägarna att det oftast var djuret. Dock nämnde många djurägare att de tyckte att båda tog lika mycket initiativ.

60% av hundägarna och 70% av kattägarna tyckte att de absolut fick utbyte av sitt djur. Men på frågan om vad djurägaren trodde att djuret fick ut av att umgås med sin ägare hade många svårt att svara. Dock nämnde alla djurägare, både hund och katt, något eller fler av dessa påståenden: kärlek, trygghet, sällskap och mat.

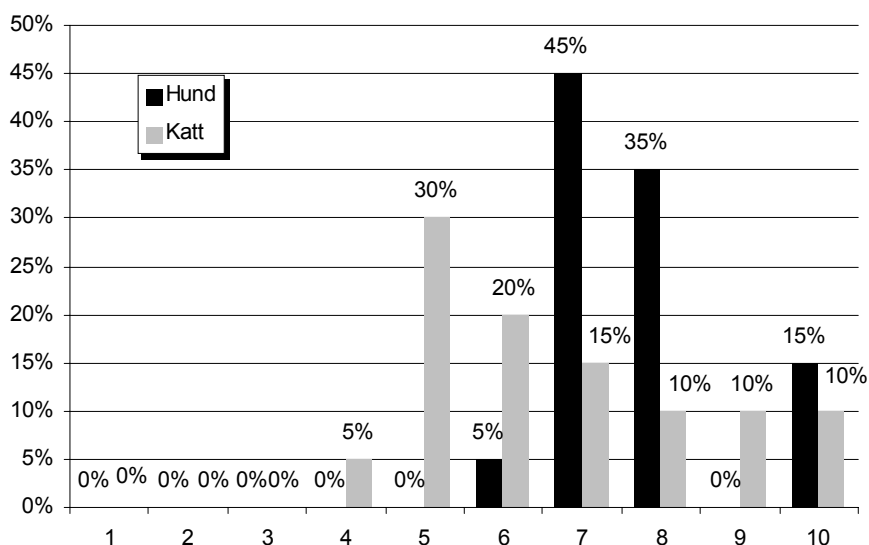
60% av hundägarna och 75% av kattägarna tyckte att deras djur stod dem väldigt nära.

När jag frågade om djurägaren upplevde något problem med sitt djur, svarade 45% av hundägarna och 25% av kattägarna ja. Problemen som hundägarna upplevde var: att hunden var otrygg, inte var rumsren, hade separationsrelaterade problem, sökte dåligt i skogen, att hunden drog i kopplet, att den var svårinkallad vid jakt och att hunden var för mycket social. En hund hade nyligen blivit opererad och hade svårt på träningen och en hund hade, enligt ägaren själv, damp. 15% av hundägarna graderade problemet som mycket jobbigt. Problemen som kattägarna upplevde var: att katten inte var rumsren, att den klöste på saker, att den ville ut på nätterna, samt att katten var svartsjuk på andra katter. 5% av kattägarna graderade problemet som mycket jobbigt.

På frågan hur nöjd ägaren var med sitt djur svarade 60% av hundägarna och 80% av kattägarna att de var helt nöjda med sitt djur.

40% av hundägarna och 60% av kattägarna pratade alltid med sitt djur. Både hund- och kattägarna kommunicerade med sitt djur med så väl ord som kroppsspråk.

50% av hundägarna och 20% av kattägarna sade att de trodde att deras djur alltid kunde känna av sin ägares sinnesstämning. Och på frågan om ägaren trodde att djuret hade känslor svarade 55% av hundägarna och 75% av kattägarna att de absolut trodde det. Dock hade många djurägare svårt att ge exempel på känslor som djuret kunde ha. De känslor som nämndes för både hund och katt var: glädje, sorg, skam, ilska, rädsla, svartsjuka och stolthet. 85% av hundägarna och 55% kattägarna (figur 15) ansåg att de kunde tolka sitt djurs känslor för det mesta (gradskala 6-9). Hundägarna sade att de tolkade hundens känslor främst genom ögonuttryck, övriga kroppsspråk, samt ljud och kattägarna genom kattens kroppsspråk och ljud.

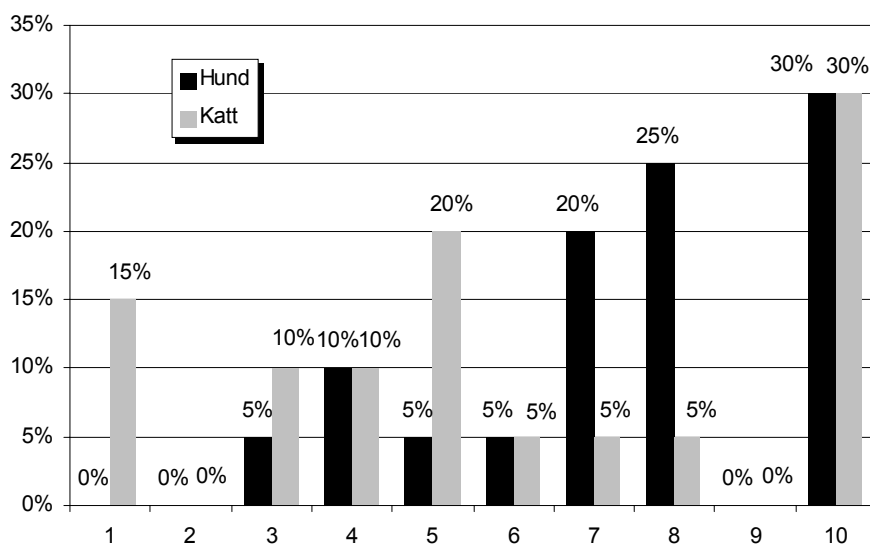


Figur 15. Hund/kattägarnas svar på frågan om han/hon kan tolka/förstå sitt djurs känslor (1= Absolut inte, 10 = Absolut)

45% av hundägarna och 10% av kattägarna ansåg att deras djur absolut påverkade deras fysiska välbefinnande. När jag frågade på vilket sätt, sade hundägarna att de hade fått bättre kondition genom alla promenader. Kattägarna sade att de kände sig mindre stressade tack vare sitt djur och vissa kattägare tyckte även att deras kondition förbättrats genom att de rörde sig mer än om de inte haft katt.

40% av hundägarna och 55% av kattägarna tyckte att deras psykiska välbefinnande absolut påverkades av deras djur. Hundägarna tyckte att de påverkades positivt genom att hunden alltid fanns vid deras sida och skänkte dem villkorlös kärlek, samt att de hade någon annan än sig själv att tänka på. Kattägarna ansåg att de påverkades positivt genom att de blev lugna när katten spann. Även kattägarna tyckte att det var positivt att ha någon annan att tänka på än sig själv.

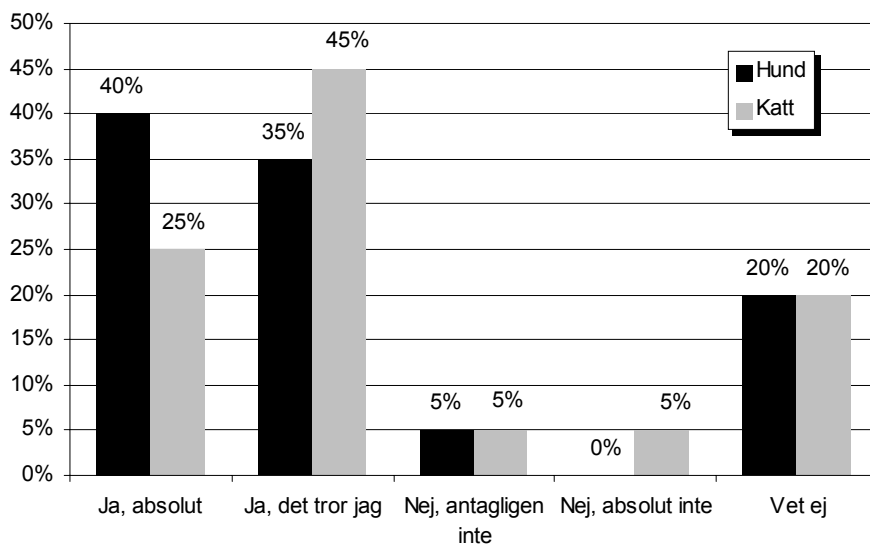
30% av både hund- och kattägarna tyckte att de fått fler nya kontakter tack vare sitt djur (figur 16). Hundägare framför allt genom att de stannar och pratar med andra hundägare på promenader och att andra, icke-hundägare, kommer fram, men de fick även nya positiva kontakter genom utställningar, tävlingar, klubbar och vid jakt. Kattägare tyckte att de fått fler kontakter med sina grannar och med folk på utställningar. Några kattägare tyckte att de nya kontakterna var dels positiva men en del även negativa. Vissa kattägare hade fått klagomål av grannarna på sin katt och en kattägare nämnde att stämningen mellan kattutställare ibland inte var särskilt trevlig på grund av konkurrensen dem emellan.



Figur 16. Hund/kattägarnas svar på frågan om de fått fler kontakter med folk tack vare sitt djur (1= Absolut inte, 10 = Absolut)

I en fråga hade jag fem påståenden där jag bad djurägarna gradera vilket påstående de tyckte var viktigast och sedan i fallande ordning. Hund- och kattägarna tyckte lika på de tre första påståendena: "djuret trivs hos mig och är harmoniskt", "djuret visar mycket kärlek och älskar mig", samt "djuret tycker mycket om människor". Därefter tyckte hundägarna: "djuret lyder och gör som jag säger" och sist "djuret ställer inte till problem". Dessa två påståenden hade omvänd ordning hos kattägarna.

På frågan om hur stor djurägarna trodde att sorgen skulle bli när deras djur dog, svarade 80% av hundägarna och 85% av kattägarna att sorgen skulle bli väldigt stor. 40% av hundägarna respektive 25% av kattägarna sade att de absolut skulle skaffa ett nytt djur och 35% av hundägarna och 45% kattägarna sade att de trodde att de skulle skaffa ett nytt (figur 17).



Figur 17. Hund/kattägarnas svar på frågan om de kommer att skaffa ett nytt djur när det gamla dör

Diskussion

Det fanns många likheter mellan hundägarna och kattägarna i denna studie, t ex att båda ofta stod känslomässigt nära sina djur, men också olikheter som t ex anledningarna till varför de skaffat de djur de har. Hund- och kattägare verkar vara människor som generellt tycker om djur (90% av både hund- och kattägarna har eller har haft andra djurslag), men som ofta föredrar att välja det djurslag som de har haft förut och är vana vid. Intressant att notera är att majoriteten av djurägarna skulle enligt undersökningen inte kunna tänka sig att skaffa det andra djurslaget istället, men en stor del av ägarna skulle kunna tänka sig att ha det andra djurslaget också.

Undersökningen visar också att den viktigaste anledningen till att djurägaren väljer hund som husdjur är sällskapet. Detta överensstämmer med en studie gjord av Robinson (1995) som visar att den vanligaste anledningen i västvärlden till att skaffa hund som husdjur är just för att få sällskap och för att inte känna sig ensam. De vanligaste anledningarna till att skaffa katt som husdjur är enligt min undersökning att djurägaren har haft katt förut och är van vid det djurslaget, samt därför att katten är ett självständigt djur. Det tycks däremot inte som om djurets storlek skulle ha någon central roll vid val av husdjur. Endast 5% av kattägarna uppgav att storleken på djuret var den viktigaste anledningen till att de valt katt som husdjur och i stort sett lika många hund- och kattägare bodde i villa och i lägenhet, vilket också kan tyda på att det inte finns några klara samband mellan typ av boende och djurets storlek.

Kattägare anser, visar studien, att deras djur får utlopp för sitt naturliga beteende, stimulans och sysselsättning etc i större bemärkelse än vad hundägare anser att deras djur får. Nästan alla kattägare anser dessutom att de spenderar så mycket tid med sitt djur som de vill, till skillnad från hundägarna där nästan hälften tycker att de spenderar för lite tid med sin hund. Detta kan bero på att katter generellt är mer självständiga än hundar och därför inte kräver lika mycket sällskap och uppmärksamhet av sin ägare och på så sätt känner kattägarna att de hinner ge sin katt den tid den behöver. En undersökning av Svahn (2002) visar dock att 17% av hundägarna spenderar mindre än en timme per dag med sin hund.

Enligt min studie styr hundar sin ägares liv i mycket högre grad, med tanke på val av jobb, arbetstider och semester, än vad katter gör. Detta beror troligen på att hundar inte kan lämnas ensamma lika länge som katter, samt att hundar har ett annat behov av rastning, matning etc än vad katter har. Detta stämmer överens med studien av Svahn (2002), där 58% av hundägarna säger att hundägandet påverkar deras vardag mycket.

Kattägare tänker i större utsträckning än hundägare på djurets grad av självständighet vid köp av ett nytt djur, påvisar studien. Detta stämmer väl överens med att en av de vanligaste anledningarna till att skaffa katt är på grund av att katten är ett självständigt djur. Siffrorna visar även att djurägarna anser att katter är mer självständiga än hundar, men att graden av beroende av ägaren inte skiljer sig lika markant åt mellan katter och hundar.

Enkätundersökningen påvisar att kattägare anser sig ha mindre problem med sina djur än hundägare, samt att kattägare över lag är mer nöjda med sina djur än hundägare. Detta kan förklaras genom att hundägare oftast har högre förväntningar på sina djur än vad kattägare har och att hundägarna därför lättare blir missnöjda när inte hunden gör vad ägaren förväntar sig av den (Turner & Stammbach-Geering, 1990). Dock stämmer det inte överens med Svahns undersökning (2002), där drygt 83% av hundägarna var nöjda med sina hundar. O'Farell (1987) visade i en studie att det också finns samband mellan typen av relationen hundägare- hund och vilka problemen med hunden blir.

Nästan lika många katt- som hundägare föredrar enligt undersökningen ett djur som låg mitt på skalan av "mycket självständigt" och "helt beroende". Dock föredrar fler kattägare än hundägare ett djur med mycket egen vilja och fler hundägare än kattägare ett djur som lyder helt. En betydande större andel hundägare än kattägare tycker enligt undersökningen att de bestämmer över sitt djur. Liknande resultat har även setts i en studie gjord av Lago et al (1983). Detta är i sig naturligt eftersom hundar är flocklevande djur som är vana vid en flockledare som bestämmer och därför är mer anpassbara än katter. Katter däremot är oftast solitärlevande och därmed vana att bestämma över sig själva.

De flesta hundägarna betraktar sin hund som en familjemedlem och sedan i fallande ordning som sällskap, som en kamrat, som ett nyttodjur, samt som ett barn. Kattägarna betraktar sin katt på samma sätt förutom att nyttodjur och barn kommer i omvänd ordning. Detta visar att både hund- och kattägare har ett nära och känslomässigt förhållande till sitt djur. De flesta hundägarna trodde att de betraktades som en flockledare av sin hund, medan majoriteten av kattägarna trodde att de betraktades som en förälder av sitt djur. Studien visar också att de vanligaste inomhusaktiviteterna med sitt djur, för både hund- och kattägare, är att leka, kela, se på TV, borsta djuret, samt att träna. Både hund- och kattägarna tror att det djuret får ut av att umgås med sin ägare är kärlek, trygghet, sällskap och mat. Enligt studien tycker hund- och kattägarna att det viktigaste är att djuret trivs hos sin ägare och är harmoniskt, sedan i fallande ordning, att djuret visar mycket kärlek och älskar sin ägare, samt att djuret tycker mycket om människor. Därefter tycker hundägarna att det är viktigt att hunden lyder och slutligen att den inte ställer till problem. Dessa två påståenden hade omvänd ordning hos kattägarna.

Studien visar vidare att kattägare över lag har en närmare relation med sitt djur än vad hundägare har. Detta stöds av att fler kattägare än hundägare saknar sitt djur mycket när de lämnar bort djuret vid t.ex. resor. En större del kattägare anser också att de får ett stort utbyte med sitt djur än vad hundägare gör. Dessutom tycker fler katt- än hundägare att deras djur står dem väldigt nära. En något större andel kattägare än hundägare uppgav att sorgen när deras djur dog skulle bli väldigt stor. Dock kunde lika många hund- och kattägare tänka sig att skaffa ett nytt djur då det gamla dog. Resultatet att kattägare är mer fästa vid sina djur än hundägare skiljer sig från en studie gjord av Albert & Bulcroft (1987-1988). Denna säger att hundägare generellt har en närmare relation till sitt djur än vad kattägare har. Dessutom visar Svahn (2002) i en studie att över 50% av hundägarna ansåg sig vara mycket känslomässigt beroende av sin hund. Orsaken till att resultatet i

studierna skiljer sig åt skulle kunna bero på att det endast var kvinnliga kattägare som ingick i min studie och att kvinnor eventuellt har en mer känslomässig relation till djur än vad män har. I en undersökning av ägare till hundar som anfaller eller blir anfallna av annan hund visade Roll & Unshelm (1997) att man kan urskilja två typer av hundägare. Den ena typen, som hade den anfallna hunden, var ofta kvinnor som hade en mer känslomässig syn på hunden och som ville få trygghet genom sitt hundinnehav. Den andra typen av ägare, som hade den anfallande hunden, var ofta män som inte hade någon känslomässig bindning till hunden och som ville öka sin säkerhet genom sitt hundinnehav.

Djurägarna som deltog i undersökningen bestod till största delen av kvinnor och i fråga om kattägarna fanns inga män med. Detta visade sig bero på att 37 av 40 kattägare var kvinnor ur det utdrag av SKK:s register som användes. Detta är sannolikt ett tecken på att det finns fler kvinnliga kattägare än manliga, men hur denna snedfördelning påverkar studien är svårt att säga.

Hundar har en större fysisk påverkan på sin ägare än katter, men katter har en större positiv psykisk påverkan på sin ägare än hundar, enligt studien. Den fysiska och psykiska påverkan på ägarna är positiv, men skiljer sig delvis mellan djurslagen. Hundägarna ansåg att de fått bättre kondition av promenader, medan de flesta kattägarna sade att de påverkades fysiskt genom att de kände sig mindre stressade i närheten av sin katt. Vad gällde den psykiska påverkan sade hundägarna att de påverkades positivt av att hunden alltid fanns i deras närhet och att den skänkte dem villkorslös kärlek. Kattägarna tyckte att de blev lugna när katten spann. Att katten har en lugnande inverkan visar också en studie gjord av Robinson (1995). Både hund- och kattägarna sade att de påverkades positivt av att ha någon annan än sig själv att tänka på.

Lika många hund- som kattägare uppger att de har fått fler nya kontakter tack vare sitt djur. Hundägarna hade fått kontakt med andra hundägare på promenader, men även icke-hundägare kom ibland fram och pratade. Hundägarna lärde även känna nya människor på utställningar, tävlingar, klubbar och vid jakt. Detta stämmer med en undersökning gjord av Adell-Bath et al. (1979), som säger att majoriteten av hundägare anser att hunden ger dem tillfälle att lära känna nya människor. En annan studie som överensstämmer med mina resultat är gjord av Messent (1984) och säger att hundägare i större utsträckning än icke-hundägare pratar med främmande människor. Enligt min undersökning tyckte några kattägare att en del av de nya kontakterna kunde vara negativa. Vissa kattägare fick t.ex. klagomål på sin katt från grannar och ibland var stämningen mellan kattutställare inte så trevlig på grund av konkurrens dem emellan. Alltså får hundägarna fler positiva nya kontakter tack vare sitt djur och kattägarna i viss mån fler negativa kontakter på grund av sitt djur.

Fler hundägare än kattägare anser, enligt studien, att deras djur kan känna av sin ägares sinnesstämning. Detta överensstämmer med en undersökning av Folke & Ståhlberg (2002), där alla hundägare ansåg att deras hund kunde känna av ägarens sinnesstämning och anpassa sig där efter. Dock anser fler kattägare än hundägare, i min studie, att deras djur absolut har känslor, men fler hundägare än kattägare säger sig kunna tolka sitt djurs känslor.

Sammanfattningsvis kan sägas att hund- och kattägare är människor som generellt tycker om djur och som över lag har haft flera olika djurslag, men att djurägare verkar föredra det djurslag (hund eller katt) som han eller hon har haft förut och är vana vid. De flesta hundägarna väljer hund som husdjur på grund av sällskapet och majoriteten av kattägarna väljer katt på grund av att det är ett självständigt djur och för att de är vana vid katter. Både hund- och kattägare har ett nära och känslomässigt förhållande till sitt djur, men kattägare har enligt studien en ännu närmare relation till sitt djur än vad hundägare har. Hundarna har vidare en större fysisk påverkan på sina ägare än katter, men katterna har en större psykisk påverkan på sina ägare. Hundägarna får fler positiva nya kontakter tack vare sin hund och ökar på så sätt sitt sociala nätverk, medan kattägare får både positiva och negativa nya kontakter på grund av sin katt.

Källförteckning

- Adell-Bath M, Krook A, Sandqvist G & Skantze K, 1979: Do we need dogs? A study of dogs' social significans to man. University of Gothemburg Press.
- Albert A & Bulcroft K, 1987: Reviews and research reports: Pets and urban life. *Anthrozoos*, 1(1), sid. 9-25.
- Beck A & Katcher A, 1983: *New perspectives on our lives with companion animals.* Pennsylvania University Press.
- Folke K & Ståhlberg A, 2002: Hundar och ormar i människors hjärtan. Examensarbete i socialpsykologi, Skövde Högskola.
- Friedmann E, 1980: Animal companions and one-year survival of patients after discharge from a coronary unit. *Public Health Reports*, 95.
- Friedmann, E, Katcher A H, Thomas S A, Lynch J J, & Messent P R, 1983: Social interaction and blood pressure: influence of animal companions. *Journal of Nervous and Mental Diseases* 171, sid. 461-465.
- Hart L A, 1995: *The domestic dog: Its evolution, behaviour and interactions with people,* sid. 161-175.
- Jensen P, 2001: *Djurens språk. Natur och kultur/LTs förlag.*
- Katcher A, 1985: *Physiologic and behavioural responses to companion animals.*
- Lago D J, Knight B L & Connell C M, 1983: Rural elderly relationships with companion animals. Feasibility study of a pet placement program. In Katcher A & Beck A (Eds.), *New perspectives on your life with companion animals*, sid. 328-340. Philadelphia: University of Pennsylvania Press.
- Lynch J J & McCarthy J F, 1969: Social responding to dogs: heart rate changes to a person. *Psychophysiology* 5, sid. 389-393.
- Manimalisrapporten , 2000: Sällskapsdjur i Sverige. Betydelsen för människor och samhälle år 2000.
- McCulloch M J, 1983: Animal facilitated therapy: overview and future directions. In Katcher A & Beck A (Eds.), *New perspectives on our lives with companion animals.* Philadelphia: Univ. of Pennsylvania Press.
- Melson G E, 1990: "Fostering inter-connectedness with animals and nature: The developmental benefits for children." *People, Animals, Environment*, 8 (4), sid.15-17.
- Messent P R, 1984: Correlates and effects of pet ownership. In Anderson R K, Hart B L, & Hart L A (Eds.), *The pet connection: Its influence on our health and quality of life* sid. 331-339. Minneapolis: Univ. of Minnesota Press.
- Miller M & Lago D J, 1990: Observed pet-owner in-home interactions: Species differences and association with the pet relationship scale. *Anthrozoös* 4, sid. 49-54.
- Norling I, *Djur i vården. Sektionen för vårdforskning vid Sahlgrenska universitetssjukhuset.*
- O'Farell V, 1987: Owners attitudes and dog behaviour problems. *Journal of Small Animal Practice* 28, sid. 1037-1045.

- Ory M G & Goldberg E L, 1983: Pet possession and well-being in elderly women. *Research on Aging*, 5(3), sid. 389-409.
- Paul E S & Serpell J A, 1993: Childhood pet keeping and humane attitudes in young adulthood. *Animal Welfare* 2, sid. 321-337.
- Podberscek A L, 1994: The attachment of humans to pets and their reactions to pet death. *Canine Practice* Vol. 19, No. 5, sid. 16-20.
- Podberscek A L, 1997: Illuminating issues of companion animal welfare through research into human-animal interactions. *Animal Welfare* 6, sid. 365-372.
- Robinson I, 1995: The Waltham book of human-animal interaction: benefits and responsibilities of pet ownership, sid. 1-15 samt 87-111.
- Roll A & Unshelm, 1997: Aggressive conflicts amongst dogs and factors affecting them. *Applied Animal Behaviour Science* 52, sid. 229-242.
- Serpell J A, 1989: The influence of pet ownership on people's behaviour, health and lifestyle. IAHAIO konf report.
- Serpell J A, 1996: Evidence for an association between pet behaviour and owner attachment levels. *Applied Animal Behaviour Science* 47, sid. 49-60.
- Svahn L, 2002: Problembeteende hos hund och attityder hos deras ägare - en enkätundersökning. Examensarbete i biologi, Institutionen för Biologi, Miljö- och Geovetenskap, Umeå Universitet.
- Turner D C & Stammbach-Geering K, 1990: Owner assessment and the ethology of human-cat relationships. In: *Pets, Benefits and Practice* Burger I H, ed., British Veterinary Association Publications: London.

Bilagor

Bilaga 1. Hundenkät

Bilaga 2. Kattenkät

Bilaga 3. Statistisk datainsamling

BILAGA 1. Hundenkät



**Hund eller
katt,
vad är det
som avgör?**



Hej!

Jag heter Emilie Bolin och går sista året på Veterinärhögskolan i Uppsala. Mitt examensarbete består av att göra en undersökning, där jag försöker ta reda på vad som påverkar människans val av husdjur. Jag undrar t ex varför ni har valt hund som husdjur, vad ni får ut av samvaron med hunden och hur mycket den betyder för er.

Den här enkäten sänder jag ut till ett antal hushåll som har hund med förhoppning om att ni vill besvara mina frågor. Jag kommer vid ett senare tillfälle (när ni hunnit tänka över frågorna) att ta kontakt per telefon och göra en intervju. Frågorna i enkäten som skickats hem till er kommer då att användas som underlag.

Enkäterna och intervjuerna kommer att behandlas konfidentiellt och alla namn ersätts med koder. Data presenteras sedan med hjälp av statistik, där man inte kan se enskilda svar.

Stort tack på förhand och med hopp om er medverkan!

38. Anser du att din hund har känslor? (1 = Absolut inte, 10 = Absolut)

1	2	3	4	5	6	7	8	9	10
<input type="checkbox"/>	<input type="checkbox"/>	<input type="checkbox"/>	<input type="checkbox"/>	<input type="checkbox"/>	<input type="checkbox"/>	<input type="checkbox"/>	<input type="checkbox"/>	<input type="checkbox"/>	<input type="checkbox"/>

39. Om du anser att din hund har känslor:
Ge exempel på vilka känslor den kan ha:

40. Om du anser att din hund har känslor:
Anser du att du kan tolka/förstå dem? (1 = Absolut inte, 10 = Absolut)

1	2	3	4	5	6	7	8	9	10
<input type="checkbox"/>	<input type="checkbox"/>	<input type="checkbox"/>	<input type="checkbox"/>	<input type="checkbox"/>	<input type="checkbox"/>	<input type="checkbox"/>	<input type="checkbox"/>	<input type="checkbox"/>	<input type="checkbox"/>

41. Om du anser att du kan tolka/förstå din hunds känslor:
Förklara hur:

42. Anser du att din hund påverkar ditt *fysiska* välbefinnande?
(1 = Absolut inte, 10 = Absolut)

1	2	3	4	5	6	7	8	9	10
<input type="checkbox"/>	<input type="checkbox"/>	<input type="checkbox"/>	<input type="checkbox"/>	<input type="checkbox"/>	<input type="checkbox"/>	<input type="checkbox"/>	<input type="checkbox"/>	<input type="checkbox"/>	<input type="checkbox"/>

43. Om du anser att din hund påverkar ditt *fysiska* välbefinnande:
På vilket sätt?

44. Anser du att din hund påverkar ditt *psykiska* välbefinnande?
(1 = Absolut inte, 10 = Absolut)

1	2	3	4	5	6	7	8	9	10
<input type="checkbox"/>	<input type="checkbox"/>	<input type="checkbox"/>	<input type="checkbox"/>	<input type="checkbox"/>	<input type="checkbox"/>	<input type="checkbox"/>	<input type="checkbox"/>	<input type="checkbox"/>	<input type="checkbox"/>

45. Om du anser du att din hund påverkar ditt *psykiska* välbefinnande:
På vilket sätt?

46. Har du fått fler kontakter med folk tack vare din hund?
(1 = Absolut inte, 10 = Absolut)

1	2	3	4	5	6	7	8	9	10
<input type="checkbox"/>	<input type="checkbox"/>	<input type="checkbox"/>	<input type="checkbox"/>	<input type="checkbox"/>	<input type="checkbox"/>	<input type="checkbox"/>	<input type="checkbox"/>	<input type="checkbox"/>	<input type="checkbox"/>

47. Om du har fått fler kontakter med folk tack vare din hund:
På vilket sätt?

48. Rangordna följande påståenden genom att skriva en siffra framför
(1 = Viktigast, 5 = Minst viktig):

Hunden visar mycket kärlek, älskar mig
 Hunden tycker mycket om människor
 Hunden trivs hos mig och är harmonisk
 Hunden lyder, gör som jag säger
 Hunden ställer inte till problem (kissar inne, väsnas, är aggressiv mot folk etc)

49. Gradera hur stor du tror att sorgen blir då din hund dör.
(1 = Liten, 10 = Våldigt stor)

1	2	3	4	5	6	7	8	9	10
<input type="checkbox"/>	<input type="checkbox"/>	<input type="checkbox"/>	<input type="checkbox"/>	<input type="checkbox"/>	<input type="checkbox"/>	<input type="checkbox"/>	<input type="checkbox"/>	<input type="checkbox"/>	<input type="checkbox"/>

50. När din hund dör kommer du då att skaffa en ny?

Ja, absolut
 Ja, det tror jag
 Nej, antagligen inte
 Nej, absolut inte
 Vet ej

BILAGA 2. Kattenkät



**Hund eller
katt,
vad är det
som avgör?**



Hej!

Jag heter Emilie Bolin och går sista året på Veterinärhögskolan i Uppsala. Mitt examensarbete består av att göra en undersökning, där jag försöker ta reda på vad som påverkar människans val av husdjur. Jag undrar t ex varför ni har valt katt som husdjur, vad ni får ut av samvaron med katten och hur mycket den betyder för er.

Den här enkäten sänder jag ut till ett antal hushåll som har katt med förhoppning om att ni vill besvara mina frågor. Jag kommer vid ett senare tillfälle (när ni hunnit tänka över frågorna) att ta kontakt per telefon och göra en intervju. Frågorna i enkäten som skickats hem till er kommer då att användas som underlag.

Enkäterna och intervjuerna kommer att behandlas konfidentiellt och alla namn ersätts med koder. Data presenteras sedan med hjälp av statistik, där man inte kan se enskilda svar.

Stort tack på förhand och med hopp om er medverkan!

38. Anser du att din katt har känslor? (1 = Absolut inte, 10 = Absolut)

1	2	3	4	5	6	7	8	9	10
<input type="checkbox"/>	<input type="checkbox"/>	<input type="checkbox"/>	<input type="checkbox"/>	<input type="checkbox"/>	<input type="checkbox"/>	<input type="checkbox"/>	<input type="checkbox"/>	<input type="checkbox"/>	<input type="checkbox"/>

39. Om du anser att din katt har känslor:
Ge exempel på vilka känslor den kan ha:

40. Om du anser att din katt har känslor:
Anser du att du kan tolka/förstå dem? (1 = Absolut inte, 10 = Absolut)

1	2	3	4	5	6	7	8	9	10
<input type="checkbox"/>	<input type="checkbox"/>	<input type="checkbox"/>	<input type="checkbox"/>	<input type="checkbox"/>	<input type="checkbox"/>	<input type="checkbox"/>	<input type="checkbox"/>	<input type="checkbox"/>	<input type="checkbox"/>

41. Om du anser att du kan tolka/förstå din katts känslor:
Förklara hur:

42. Anser du att din katt påverkar ditt *fysiska* välbefinnande?
(1 = Absolut inte, 10 = Absolut)

1	2	3	4	5	6	7	8	9	10
<input type="checkbox"/>	<input type="checkbox"/>	<input type="checkbox"/>	<input type="checkbox"/>	<input type="checkbox"/>	<input type="checkbox"/>	<input type="checkbox"/>	<input type="checkbox"/>	<input type="checkbox"/>	<input type="checkbox"/>

43. Om du anser att din katt påverkar ditt *fysiska* välbefinnande:
På vilket sätt?

44. Anser du att din katt påverkar ditt *psykiska* välbefinnande?
(1 = Absolut inte, 10 = Absolut)

1	2	3	4	5	6	7	8	9	10
<input type="checkbox"/>	<input type="checkbox"/>	<input type="checkbox"/>	<input type="checkbox"/>	<input type="checkbox"/>	<input type="checkbox"/>	<input type="checkbox"/>	<input type="checkbox"/>	<input type="checkbox"/>	<input type="checkbox"/>

45. Om du anser du att din katt påverkar ditt *psykiska* välbefinnande:
På vilket sätt?

46. Har du fått fler kontakter med folk tack vare din katt?
(1 = Absolut inte, 10 = Absolut)

1	2	3	4	5	6	7	8	9	10
<input type="checkbox"/>	<input type="checkbox"/>	<input type="checkbox"/>	<input type="checkbox"/>	<input type="checkbox"/>	<input type="checkbox"/>	<input type="checkbox"/>	<input type="checkbox"/>	<input type="checkbox"/>	<input type="checkbox"/>

47. Om du har fått fler kontakter med folk tack vare din katt:
På vilket sätt?

48. Rangordna följande påståenden genom att skriva en siffra framför
(1 = Viktigast, 5 = Minst viktig):

- Katten visar mycket kärlek, älskar mig
- Katten tycker mycket om människor
- Katten trivs hos mig och är harmonisk
- Katten lyder, gör som jag säger
- Katten ställer inte till problem (kissar inne, väsnas, är aggressiv mot folk etc)

49. Gradera hur stor du tror att sorgen blir då din katt dör.
(1 = Liten, 10 = Våldigt stor)

1	2	3	4	5	6	7	8	9	10
<input type="checkbox"/>	<input type="checkbox"/>	<input type="checkbox"/>	<input type="checkbox"/>	<input type="checkbox"/>	<input type="checkbox"/>	<input type="checkbox"/>	<input type="checkbox"/>	<input type="checkbox"/>	<input type="checkbox"/>

50. När din katt dör kommer du då att skaffa en ny?

- Ja, absolut
- Ja, det tror jag
- Nej, antagligen inte
- Nej, absolut inte
- Vet ej

BILAGA 3. Statistisk datainsamling

Allmän information om ägaren och djuret

	Antal svarande hund-/kattägare																				20	Genomsnitt	Median
	1	2	3	4	5	6	7	8	9	10	11	12	13	14	15	16	17	18	19	20			
Hund	41	57	38	19	24	49	31	16	24	39	40	40	31	39	37	42	56	24	52	65	38	39	
Ålder på djurägare	2	2	2	1	2	1	1	1	1	1	2	1	2	1	1	1	2	1	1	1			
Kön (1 = kvinna, 2 = man)	1	1	1	2	1	1	1	2	2	1	1	2	1	2	2	1	1	1	1	1			
Boende form (1 = villa, 2=lägenhet)	1	2	16	3	5	3	6	7	8	9	10	11	12	13	14	14	15	7	11	4			
Ras	4	2	1	4	2	7	2	2	10	2	1	1	6	8	2	4	5	2	2	2	3	2	
Ålder på djuret	2	1	1	2	1	1	2	1	2	1	2	1	1	2	1	1	1	1	1	2			
Kön (1 = hona, 2 = hane)	1	1	1	1	1	2	1	1	1	1	2	1	1	1	1	2	1	1	1	1			
Var hunden vistas (1 = inne, 2 = hundgård)	1	1	1	1	1	2	1	1	1	1	2	1	1	1	1	2	1	1	1	1			
Katt	1	2	3	4	5	6	7	8	9	10	11	12	13	14	15	16	17	18	19	20	37	38,5	
Ålder på djurägare	41	34	47	14	55	31	48	21	36	29	20	37	25	57	41	61	53	42	40	13			
Kön (1 = kvinna, 2 = man)	1	1	1	1	1	1	1	1	1	1	1	1	1	1	1	1	1	1	1	1			
Boende form (1 = villa, 2=lägenhet)	1	1	2	1	1	1	1	1	2	2	2	1	1	1	1	2	2	1	2	1			
Ras	1	4	1	2	3	1	1	1	4	2	4	4	1	1	1	1	1	1	3	1			
Ålder på djuret	2	1	2	17	1	2	1	4	4	7	2	2	6	6	3	14	14	8	6	4	5	4	
Kön (1 = hona, 2 = hane)	2	2	1	2	2	2	2	1	2	1	2	2	1	1	1	1	1	2	1	1			
1 = innekatt, 2 = utekatt	2	2	1	2	1	2	2	2	1	1	1	1	2	2	2	2	2	2	2	2			

Allmän information om ägaren och djuret (fortsättning)

Nr	Ras hund	Antal	Procent	Hundägarens kön	Antal	Procent	Kattägarens kön	Antal	Procent
1	Shetland sheepdog	1	5%	Kvinna	13	65%	Kvinna	20	100%
2	Golden retriever	1	5%	Man	7	35%	Man	0	0%
3	Mellanpudel	2	10%						
4	Kungspudel	1	5%	Boendeform	Antal	Procent	Boendeform	Antal	Procent
5	Sibirian husky	1	5%	Villa	14	70%	Villa	13	65%
6	Dvärgschnauzer	1	5%	Lägenhet	6	30%	Lägenhet	7	35%
7	Rotweiler	2	10%						
8	Springer spaniel	1	5%	Hundens kön	Antal	Procent	Kattens kön	Antal	Procent
9	Cocker spaniel	1	5%	Hona	13	65%	Hona	10	50%
10	Hamiltonstövare	1	5%	Hane	7	35%	Hane	10	50%
11	Labrador retriever	2	10%	Var hunden vistas	Antal	Procent	Ute/innekatt	Antal	Procent
12	Jack russel	1	5%	Inne	17	85%	Inne	6	30%
13	Collie	1	5%	Hundgård	3	15%	Ute	14	70%
14	Schäfer	2	10%						
15	Finsk sövare	1	5%						
16	Drever	1	5%						

Nr	Ras katt	Antal	Procent
1	Europé	13	65%
2	Siames	2	10%
3	Ragdöll	2	10%
4	Blandras	3	15%

Fråga 1

Vad anser du själv var den viktigaste anledningen till att du valde just hund/katt?

		Antal tillfrågade hund-/kattägare																				20	
		1	2	3	4	5	6	7	8	9	10	11	12	13	14	15	16	17	18	19	20	Genomsnitt	Median
Hund		1	2	3	4	5	6	7	8	9	10	11	12	13	14	15	16	17	18	19	20	3,5	2
Svar 1-9 hund		1	2	6	5	3	9	2	2	2	1	6	4	2	2	8	2	6	1	1	5		
Svarfrekvens per alternativ		4	7	1	1	2	3	0	1	1													
Svarfrekvens %		20%	35%	5%	5%	10%	15%	0%	5%	5%													
		Hund										Katt											
	1	Har haft hund tidigare										Har haft katt tidigare											
	2	Sällskap/kompis/Människans bästa vän										Lätta att sköta/praktiska											
	3	Tillgiven										Självständiga											
	4	Går att forma och att arbeta med										Egna personligheter											
	5	Kontrollerbart djur/beroende										Har lugn inverkan											
	6	Jakt										Renliga											
	7	Motion										Litet djur											
	8	Älskar hundar										Älskar katter											
	9	Har blivit så										Har blivit så/Adopterat ägare											
Katt		1	2	3	4	5	6	7	8	9	10	11	12	13	14	15	16	17	18	19	20	4,15	3
Svar 1-9 katt		1	2	3	4	6	1	3	1	8	2	7	3	3	8	1	8	9	1	9	3		
Svarfrekvens per alternativ		5	2	5	1	0	1	1	3	2													
Svarfrekvens %		25%	10%	25%	5%	0%	5%	5%	15%	10%													

Fråga 5

Skulle du kunna tänka dig att skaffa det andra djurslaget *istället*? (1 = Absolut inte, 10 = Absolut)

	Antal svarande hund- /kattägare																				20	Genomsnitt	Median
Hund	1	2	3	4	5	6	7	8	9	10	11	12	13	14	15	16	17	18	19	20	1	2,45	1,5
Svar	1	2	1	2	1	3	1	5	1	5	5	4	1	8	1	3	1	2	1	1	1		
Svarfrekvens per alternativ	10	3	2	1	3	0	0	1	0	0													
Svarfrekvens %	50%	15%	10%	5%	15%	0%	0%	5%	0%	0%													
Katt	1	2	3	4	5	6	7	8	9	10	11	12	13	14	15	16	17	18	19	20	7	3,7	3,5
Svar	5	1	1	6	1	5	10	10	1	1	5	2	4	1	1	4	5	3	1	1	7		
Svarfrekvens per alternativ	8	1	1	2	4	1	1	0	0	2													
Svarfrekvens %	40%	5%	5%	10%	20%	5%	5%	0%	0%	10%													

Fråga 5 och 6

Skulle du kunna tänka dig att skaffa det andra djurslaget *istället*? Skulle du kunna tänka dig att skaffa det andra djurslaget *också*?
(1 = Absolut inte, 10 = Absolut)

	Antal svarande hund- /kattägare																				20	Genomsnitt	Median
Hund	1	2	3	4	5	6	7	8	9	10	11	12	13	14	15	16	17	18	19	20	5,8	6,5	
Svar	1	1	9	10	10	10	1	10	1	3	10	4	5	10	10	10	1	8	1	1			
Svarfrekvens per alternativ	7	0	1	1	1	0	0	1	1	8													
Svarfrekvens %	35%	0%	5%	5%	5%	0%	0%	5%	5%	40%													
Fråga 5 hund	50%	15%	10%	5%	15%	0%	0%	5%	0%	0%													
Katt	1	2	3	4	5	6	7	8	9	10	11	12	13	14	15	16	17	18	19	20	6,35	9	
Svar	10	1	1	9	5	9	10	10	1	10	10	2	2	10	1	10	10	3	10	3			
Svarfrekvens per alternativ	4	2	2	0	1	0	0	0	2	9													
Svarfrekvens %	20%	10%	10%	0%	5%	0%	0%	0%	10%	45%													
Fråga 5 katt	40%	5%	5%	10%	20%	5%	5%	0%	0%	10%													

Fråga 8

Används ditt djur i träning, tävling, utställning eller dylikt?

Antal svarande hund- /kattägare																						Genomsnitt	Median
		1	2	3	4	5	6	7	8	9	10	11	12	13	14	15	16	17	18	19	20		
Hund		1	2	3	4	5	6	7	8	9	10	11	12	13	14	15	16	17	18	19	20	4,1	5
Svar 1-5 hund		5	5	4	3	3	5	1	1	5	5	4	3	5	3	5	6	4	5	5	5		
Svarfrekvens per alternativ		2	0	4	3	10	1																
Svarfrekvens %		10%	0%	20%	15%	50%	5%																
Användning	Nr	Hund																					
Utställning	1	10%																				10%	
Avel	2	0%																				0%	
Träning	3	20%																				20%	
Jakt	4	15%																				15%	
Nej	5	50%																				50%	
Tävling	6	0%																				0%	
Katt		1	2	3	4	5	6	7	8	9	10	11	12	13	14	15	16	17	18	19	20	4,45	5
Svar 1-5 katt		5	5	5	5	2	5	5	5	5	1	5	5	5	5	5	5	5	1	5	5		
Svarfrekvens per alternativ		2	1	0	0	17	0																
Svarfrekvens %		10%	5%	0%	0%	85%	0%																

Fråga 9

Anser du att ditt djur får utlopp för sitt naturliga beteende, dvs. behov av att vistas utomhus, att vara aktiv etc?
(1=Aldrig, 10=Alltid)

	Antal svarande hund- /kattägare																				20		
Hund	1	2	3	4	5	6	7	8	9	10	11	12	13	14	15	16	17	18	19	20	Genomsnitt	Median	
Svar	6	6	8	9	7	6	8	9	8	8	4	8	8	10	3	10	10	8	8	8	7,6	8	
Svarfrekvens per alternativ	0	0	1	1	0	3	1	9	2	3													
Svarfrekvens %	0%	0%	5%	5%	0%	15%	5%	45%	10%	15%													
Katt	1	2	3	4	5	6	7	8	9	10	11	12	13	14	15	16	17	18	19	20	Genomsnitt	Median	
Svar	7	10	3	10	9	10	10	10	10	7	7	8	10	10	10	10	10	9	10	10	9	10	
Svarfrekvens per alternativ	0	0	1	0	0	0	3	1	2	13													
Svarfrekvens %	0%	0%	5%	0%	0%	0%	15%	5%	10%	65%													

Fråga 10

Anser du att du i stort sett ger ditt djur det den behöver av i form av stimulans, rastning, sysselsättning mm? (1 = Aldrig, 10 = Alltid)

	Antal svarande hund- /kattägare																				20	
	1	2	3	4	5	6	7	8	9	10	11	12	13	14	15	16	17	18	19	20	Genomsnitt	Median
Hund	6	6	9	8	8	5	8	9	8	8	4	6	8	9	6	9	7	8	8	10	7,5	8
Svar	0	0	0	1	1	4	1	8	4	1												
Svarfrekvens per alternativ	0%	0%	0%	5%	5%	20%	5%	40%	20%	5%												
Svarfrekvens %	0%	0%	0%	5%	5%	20%	5%	40%	20%	5%												
Katt	7	10	6	10	9	10	10	8	10	8	7	10	10	10	10	10	10	9	10	6	8,9	10
Svar	0	0	0	0	0	2	2	3	2	11												
Svarfrekvens per alternativ	0%	0%	0%	0%	0%	10%	10%	15%	10%	55%												
Svarfrekvens %	0%	0%	0%	0%	0%	10%	10%	15%	10%	55%												

Fråga 11

Till hur stor del påverkas och styrs ditt liv av ditt djur, dvs val av jobb, arbetstider, semester osv? (1 = Inte alls, 10 = Våldigt mycket)

	Antal svarande hund- /kattägare																				20	
	1	2	3	4	5	6	7	8	9	10	11	12	13	14	15	16	17	18	19	20	Genomsnitt	Median
Hund	3	6	5	10	8	9	10	10	10	8	6	10	10	10	10	10	8	2	6	1	7,6	8,5
Svar	1	1	1	0	1	3	0	3	1	9												
Svarfrekvens per alternativ	5%	5%	5%	0%	5%	15%	0%	15%	5%	45%												
Svarfrekvens %																						
Katt	6	2	7	7	8	2	7	6	1	8	8	6	2	4	3	8	5	10	1	4	5,25	6
Svar	2	3	1	2	1	3	3	4	0	1												
Svarfrekvens per alternativ	10%	15%	5%	10%	5%	15%	15%	20%	0%	5%												
Svarfrekvens %																						

Fråga 12

Lämnar du bort ditt djur på semesterar eller vid resor? (1 = Aldrig, 10 = Alltid)

	Antal svarande hund- /kattägare																				20	
Hund	1	2	3	4	5	6	7	8	9	10	11	12	13	14	15	16	17	18	19	20	Genomsnitt	Median
Svar	8	1	4	5	2	1	3	1	2	8	1	4	10	1	5	2	1	10	3	3	3,75	3
Svarfrekvens per alternativ	6	3	3	2	2	0	0	2	0	2												
Svarfrekvens %	30%	15%	15%	10%	10%	0%	0%	10%	0%	10%	0%	10%	10%	0%	0%	0%	0%	10%	10%	10%		
Katt	1	2	3	4	5	6	7	8	9	10	11	12	13	14	15	16	17	18	19	20	Genomsnitt	Median
Svar	1	5	10	5	10	3	10	7	1	7	5	1	1	8	5	2	5	5	1	10	5,1	5
Svarfrekvens per alternativ	5	2	1	0	5	0	2	1	0	4												
Svarfrekvens %	25%	10%	5%	0%	25%	0%	10%	5%	0%	20%	0%	0%	0%	10%	5%	0%	10%	5%	0%	20%		

Fråga 14

Till hur stor del anser du att ditt djur är beroende av dig? (1 = Inte alls, 10 = Helt)

	Antal svarande hund- /kattägare																				20		
Hund	1	2	3	4	5	6	7	8	9	10	11	12	13	14	15	16	17	18	19	20	Genomsnitt	Median	
Svar	8	8	9	8	5	9	10	8	10	8	10	9	8	9	8	10	10	5	5	7	10	8,2	8
Svarfrekvens per alternativ	0	0	0	0	3	0	1	7	4	5													
Svarfrekvens %	0%	0%	0%	0%	15%	0%	5%	35%	20%	25%													
Katt	1	2	3	4	5	6	7	8	9	10	11	12	13	14	15	16	17	18	19	20	Genomsnitt	Median	
Svar	5	10	10	2	7	3	9	6	10	8	9	7	6	3	5	2	8	10	10	4	6,7	7	
Svarfrekvens per alternativ	0	2	2	1	2	2	2	2	2	5													
Svarfrekvens %	0%	10%	10%	5%	10%	10%	10%	10%	10%	10%	10%	10%	10%	10%	10%	10%	10%	10%	10%	10%	25%		

Fråga 15

Tror du i allmänhet att husdjurets beroende av djurägaren påverkar valet av husdjur? (1 = Absolut inte, 10 = Absolut)

	Antal svarande hund- /kattägare																				20	
	1	2	3	4	5	6	7	8	9	10	11	12	13	14	15	16	17	18	19	20	Genomsnitt	Median
Hund	4	7	7	9	6	8	10	8	10	8	8	3	9	4	5	8	5	7	6	6	6,9	7
Svar	0	0	1	2	2	3	3	5	2	2												
Svarfrekvens per alternativ	0%	0%	5%	10%	10%	15%	15%	25%	10%	10%												
Svarfrekvens %																						
Katt	1	2	3	4	5	6	7	8	9	10	11	12	13	14	15	16	17	18	19	20	6,95	7,5
Svar	6	8	10	10	8	10	5	8	1	8	9	6	8	5	7	6	5	5	6	8		
Svarfrekvens per alternativ	1	0	0	0	4	4	1	6	1	3												
Svarfrekvens %	5%	0%	0%	0%	20%	20%	5%	30%	5%	15%												

Fråga 16

Anser du att ditt djur är självständigt? (1 = Absolut inte, 10 = Absolut)

	Antal svarande hund- /kattägare																				20	
Hund	1	2	3	4	5	6	7	8	9	10	11	12	13	14	15	16	17	18	19	20	Genomsnitt	Median
Svar	3	6	3	2	7	8	5	8	8	6	6	8	9	10	8	7	9	6	8	6	6,65	7
Svarfrekvens per alternativ	0	1	2	0	1	5	2	6	2	1												
Svarfrekvens %	0%	5%	10%	0%	5%	25%	10%	30%	10%	5%												
Katt	1	2	3	4	5	6	7	8	9	10	11	12	13	14	15	16	17	18	19	20	Genomsnitt	Median
Svar	8	10	8	10	7	9	8	5	10	6	6	7	10	10	10	8	8	5	4	10	7,95	8
Svarfrekvens per alternativ	0	0	0	1	2	2	2	5	1	7												
Svarfrekvens %	0%	0%	0%	5%	10%	10%	10%	25%	5%	35%												

Fråga 17

Tror du i allmänhet att husdjurets grad av självständighet påverkar valet av husdjur? (1 = Absolut inte, 10 = Absolut)

	Antal svarande hund- /kattägare																				20			
	1	2	3	4	5	6	7	8	9	10	11	12	13	14	15	16	17	18	19	20	Genomsnitt	Median		
Hund	7	3	6	8	8	9	10	9	10	10	4	3	9	10	1	8	4	7	7	5	6,9	7,5		
Svar	1	0	2	2	1	1	3	3	3	4														
Svarfrekvens per alternativ	5%	0%	10%	10%	5%	5%	15%	15%	15%	15%	20%													
Svarfrekvens %																								
Katt	6	10	10	10	8	10	8	6	10	5	10	6	7	7	8	3	8	5	5	8	7,5	8		
Svar	0	0	1	0	3	3	2	5	0	6														
Svarfrekvens per alternativ	0%	0%	5%	0%	15%	15%	10%	25%	0%	30%														
Svarfrekvens %																								

Fråga 18

Vilket tilltalar dig mest:

1 = Ett mycket självständig djur, 10 = Ett helt beroende djur

	Antal svarande hund- /kattägare																				20	
Hund	1	2	3	4	5	6	7	8	9	10	11	12	13	14	15	16	17	18	19	20	Genomsnitt	Median
Svar	5	6	5	6	5	5	5	8	5	5	3	2	8	1	1	5	3	7	5	5	4,75	5
Svarfrekvens per alternativ	2	1	2	0	10	2	1	2	0	0												
Svarfrekvens %	10%	5%	10%	0%	50%	10%	5%	10%	0%	0%												
Katt	1	2	3	4	5	6	7	8	9	10	11	12	13	14	15	16	17	18	19	20	Genomsnitt	Median
Svar	3	5	4	3	7	3	4	5	10	5	6	7	3	5	1	7	5	5	5	5	4,9	5
Svarfrekvens per alternativ	1	0	4	2	8	1	3	0	0	1												
Svarfrekvens %	5%	0%	20%	10%	40%	5%	15%	0%	0%	5%												

Fråga 19

Vilket tilltalar dig mest:

1 = Ett djur med mycket egen vilja, 10 = Ett djur som lyder dig helt

	Antal svarande hund- /kattägare																				20	
	1	2	3	4	5	6	7	8	9	10	11	12	13	14	15	16	17	18	19	20	Genomsnitt	Median
Hund																						
Svar	5	5	5	9	6	10	5	1	5	8	8	2	6	1	3	8	3	8	8	4	5,5	5
Svarfrekvens per alternativ	2	1	2	1	5	2	0	5	1	1												
Svarfrekvens %	10%	5%	10%	5%	25%	10%	0%	25%	5%	5%												
Katt																						
Svar	1	2	3	4	5	6	7	8	9	10	11	12	13	14	15	16	17	18	19	20	3,9	4
Svarfrekvens per alternativ	2	5	4	3	7	3	3	1	1	5	6	7	4	4	1	2	5	5	5	5		
Svarfrekvens %	15%	10%	15%	15%	30%	5%	10%	0%	0%	0%	0%	0%	0%	0%	0%	10%	0%	0%	0%	0%		

Fråga 20

Anser du att du bestämmer över ditt djur? (1 = Inte alls, 10 = Alltid)

	Antal svarande hund- /kattägare																				20	Genomsnitt	Median
Hund	1	2	3	4	5	6	7	8	9	10	11	12	13	14	15	16	17	18	19	20	7,95	8	
Svar	7	6	8	8	10	6	8	9	10	9	6	8	9	10	5	9	8	8	8	7			
Svarfrekvens per alternativ	0	0	0	0	1	3	2	7	4	3													
Svarfrekvens %	0%	0%	0%	0%	5%	15%	10%	35%	20%	15%													
Katt	1	2	3	4	5	6	7	8	9	10	11	12	13	14	15	16	17	18	19	20	4,45	5	
Svar	2	1	5	4	7	5	3	3	1	5	5	6	5	2	2	9	3	7	5	9			
Svarfrekvens per alternativ	2	3	3	1	6	1	2	0	2	0													
Svarfrekvens %	10%	15%	15%	5%	30%	5%	10%	0%	10%	0%	10%	0%	10%	0%	10%	0%	10%	0%	10%	0%			

Fråga 22

Vad är du för ditt djur tror du?

	Antal svarande hund- /kattägare																				20	
Hund	1	2	3	4	5	6	7	8	9	10	11	12	13	14	15	16	17	18	19	20	Genomsnitt	Median
Svar 1-5 hund	1	2	4	2	1	2	4	1	1	1	4	1	1	1	2	4	1	1	1	4	1,95	1
Svarfrekvens per alternativ	11	4	0	5																		
Svarfrekvens %	55%	20%	0%	25%																		
	Nr	Hund	Katt																			
Flockledare	1	55%	5%																			
Förälder	2	20%	65%																			
Sällskap	3	0%	20%																			
Kompis	4	25%	10%																			
Katt	1	2	3	4	5	6	7	8	9	10	11	12	13	14	15	16	17	18	19	20	Genomsnitt	Median
Svar 1-5 katt	2	2	3	3	1	4	2	4	2	2	2	2	2	2	3	2	2	2	3	2	2,35	2
Svarfrekvens per alternativ	1	13	4	2																		
Svarfrekvens %	5%	65%	20%	10%																		

Fråga 23

Är du eller har du någon gång varit rädd för ditt djur? (1 = Aldrig, 10 = Alltid)

	Antal svarande hund- /kattägare																				20	
	1	2	3	4	5	6	7	8	9	10	11	12	13	14	15	16	17	18	19	20	Genomsnitt	Median
Hund																						
Svar	1	1	1	1	1	7	1	1	1	1	1	1	1	1	1	1	1	1	1	1	1,3	1
Svarfrekvens per alternativ	19	0	0	0	0	0	1	0	0	0												
Svarfrekvens %	95	0%	0%	0%	0%	0%	5%	0%	0%	0%	0%	0%	0%	0%	0%	0%	0%	0%	0%	0%		
	%																					
Katt																						
Svar	1	2	3	4	5	6	7	8	9	10	11	12	13	14	15	16	17	18	19	20	2,05	1
Svarfrekvens per alternativ	15	1	2	0	0	0	0	1	0	1	3	1	1	2	3	1	1	1	1	8		
Svarfrekvens %	75	5%	10%	0%	0%	0%	0%	5%	0%	5%	0%	0%	0%	0%	0%	0%	0%	0%	0%	5%		
	%																					

Fråga 28

Anser du att du får utbyte av ditt djur, t.ex. glädje, kärlek, sinnesro, etc. (1=Absolut inte, 10=Absolut)

	Antal svarande hund- /kattägare																				20	
	1	2	3	4	5	6	7	8	9	10	11	12	13	14	15	16	17	18	19	20	Genomsnitt	Median
Hund	8	9	9	10	10	8	10	9	9	10	5	9	10	10	10	10	10	10	10	10	9,3	10
Svar	0	0	0	0	1	0	0	2	5	12												
Svarfrekvens per alternativ	0%	0%	0%	0%	5%	0%	0%	10%	25%	60%												
Svarfrekvens %																						
Katt	10	9	4	10	10	10	10	10	10	10	10	8	9	3	10	7	10	10	10	10	9	10
Svar	0	0	1	1	0	0	1	1	2	14												
Svarfrekvens per alternativ	0%	0%	5%	5%	0%	0%	5%	5%	10%	70%												
Svarfrekvens %																						

Fråga 30

Hur nära står dig ditt djur? (1 = Inte alls nära, 10 = Våldigt nära)

	Antal svarande hund- /kattägare																				20	
	1	2	3	4	5	6	7	8	9	10	11	12	13	14	15	16	17	18	19	20	Genomsnitt	Median
Hund	8	8	10	10	10	9	10	9	10	10	8	10	10	10	10	7	8	9	10	10	9,3	10
Svar	0	0	0	0	0	0	1	4	3	12												
Svarfrekvens per alternativ	0%	0%	0%	0%	0%	0%	5%	20%	15%	60%												
Svarfrekvens %																						
Katt	10	10	4	10	10	10	9	10	10	10	10	8	10	3	10	10	10	10	10	8	9,1	10
Svar	0	0	1	1	0	0	0	2	1	15												
Svarfrekvens per alternativ	0%	0%	5%	5%	0%	0%	0%	10%	5%	75%												
Svarfrekvens %																						

Fråga 34

Hur nöjd är du med ditt djur? (1 = Inte alls, 10 = Våldigt)

	Antal svarande hund- /kattägare																				20				
	1	2	3	4	5	6	7	8	9	10	11	12	13	14	15	16	17	18	19	20	Genomsnitt	Median			
Hund	10	8	7	10	8	7	10	10	10	8	7	8	10	10	10	10	8	10	10	10	9,05	10			
Svar	0	0	0	0	0	0	3	5	0	12															
Svarfrekvens per alternativ	0%	0%	0%	0%	0%	0%	15%	25%	0%	60%															
Svarfrekvens %	0%	0%	0%	0%	0%	0%	15%	25%	0%	60%															
Katt	10	10	7	10	10	10	10	10	10	8	10	9	10	11	12	13	14	15	16	17	18	19	20	Genomsnitt	Median
Svar	0	0	0	0	1	0	1	1	1	1	16														
Svarfrekvens per alternativ	0%	0%	0%	0%	5%	0%	5%	5%	5%	5%	80%														
Svarfrekvens %	0%	0%	0%	0%	5%	0%	5%	5%	5%	5%	80%														

Fråga 35

Brukar du prata med ditt djur? (1 = Aldrig, 10 = Alltid)

	Antal svarande hund- /kattägare																				20		
Hund	1	2	3	4	5	6	7	8	9	10	11	12	13	14	15	16	17	18	19	20	Genomsnitt	Median	
Svar	5	7	9	9	8	10	10	10	9	8	10	5	8	10	7	10	7	10	8	10	8,5	9	
Svarfrekvens per alternativ	0	0	0	0	2	0	3	4	3	8													
Svarfrekvens %	0%	0%	0%	0%	10%	0%	15%	20%	15%	40%													
Katt	1	2	3	4	5	6	7	8	9	10	11	12	13	14	15	16	17	18	19	20	Genomsnitt	Median	
Svar	10	10	9	10	10	10	9	10	10	9	10	7	5	10	10	5	10	9	10	9	10	9	10
Svarfrekvens per alternativ	0	0	0	0	2	0	2	0	4	12													
Svarfrekvens %	0%	0%	0%	0%	10%	0%	10%	0%	20%	60%													

Fråga 37

Upplever du att ditt djur känner av din sinnesstämning? (1 = Aldrig, 10 = Alltid)

	Antal svarande hund- /kattägare																				20	
	1	2	3	4	5	6	7	8	9	10	11	12	13	14	15	16	17	18	19	20	Genomsnitt	Median
Hund	5	8	10	10	10	10	8	10	10	7	4	10	9	10	10	9	10	7	8	8	8,65	9,5
Svar	0	0	0	1	1	0	2	4	2	10												
Svarfrekvens per alternativ	0%	0%	0%	5%	5%	0%	10%	20%	10%	50%												
Svarfrekvens %																						
Katt	7	5	2	10	7	5	8	6	10	8	6	8	4	8	8	10	10	5	8	8	7,15	8
Svar	0	1	0	1	3	2	2	7	0	4												
Svarfrekvens per alternativ	0%	5%	0%	5%	15%	10%	10%	35%	0%	20%												
Svarfrekvens %																						

Fråga 38

Anser du att ditt djur har känslor? (1 = Absolut inte, 10 = Absolut)

	Antal svarande hund- /kattägare																				20	Genomsnitt	Median
Hund	1	2	3	4	5	6	7	8	9	10	11	12	13	14	15	16	17	18	19	20	9,2	10	
Svar	9	6	10	10	9	10	10	10	9	8	10	10	9	10	10	9	10	8	7	10			
Svarfrekvens per alternativ	0	0	0	0	0	1	1	2	5	11													
Svarfrekvens %	0%	0%	0%	0%	0%	5%	5%	10%	25%	55%													
Katt	1	2	3	4	5	6	7	8	9	10	11	12	13	14	15	16	17	18	19	20	9,35	10	
Svar	10	10	8	10	10	10	8	8	10	10	10	8	10	10	10	10	10	10	5	10			
Svarfrekvens per alternativ	0	0	0	0	1	0	0	4	0	15													
Svarfrekvens %	0%	0%	0%	0%	5%	0%	0%	20%	0%	75%													

Fråga 42

Anser du att ditt djur påverkar ditt *fysiska* välbefinnande? (1 = Absolut inte, 10 = Absolut)

	Antal svarande hund- /kattägare																				20	
Hund	1	2	3	4	5	6	7	8	9	10	11	12	13	14	15	16	17	18	19	20	Genomsnitt	Median
Svar	6	8	8	10	9	7	10	10	10	9	7	10	5	10	9	10	10	8	7	10	8,65	9
Svarfrekvens per alternativ	0	0	0	0	1	1	3	3	3	3	9											
Svarfrekvens %	0%	0%	0%	0%	5%	5%	15%	15%	15%	15%	45%											
Katt	1	2	3	4	5	6	7	8	9	10	11	12	13	14	15	16	17	18	19	20	Genomsnitt	Median
Svar	6	4	9	3	10	2	6	3	1	5	2	6	8	1	3	7	5	10	1	4	4,8	4,5
Svarfrekvens per alternativ	3	2	3	2	2	3	1	1	1	2												
Svarfrekvens %	15%	10%	15%	10%	10%	15%	5%	5%	5%	10%	5%	10%	10%	5%	5%	10%	5%	10%	5%	10%		

Fråga 44

Anser du att ditt djur påverkar ditt *psykiska* välbefinnande? (1 = Absolut inte, 10 = Absolut)

	Antal svarande hund- /kattägare																				20		
Hund	1	2	3	4	5	6	7	8	9	10	11	12	13	14	15	16	17	18	19	20	Genomsnitt	Median	
Svar	6	8	4	10	8	7	10	10	10	10	9	1	8	9	10	10	10	8	8	8	10	8,2	8,5
Svarfrekvens per alternativ	1	0	0	1	0	1	1	6	2	8													
Svarfrekvens %	5%	0%	0%	5%	0%	5%	5%	30%	10%	40%													
Katt	1	2	3	4	5	6	7	8	9	10	11	12	13	14	15	16	17	18	19	20	Genomsnitt	Median	
Svar	7	7	9	10	10	7	10	8	1	10	10	6	10	10	10	8	10	10	10	8	8	8,55	10
Svarfrekvens per alternativ	1	0	0	0	0	1	3	3	1	11													
Svarfrekvens %	5%	0%	0%	0%	0%	5%	15%	15%	5%	55%													

Fråga 48

Rangordna följande påstående genom att skriva en siffra framför (1 = Viktigast, 5 = Minst viktig)

		Antal svarande hund-/kattägare																				20	
Nr	Hund	1	2	3	4	5	6	7	8	9	10	11	12	13	14	15	16	17	18	19	20	Viktighetsmått	
1	Visar mycket kärlek, älskar mig	3	2	3	1	3	5	5	1	1	1	3	1	5	3	1	2	3	4	2	2	51	
2	Tycker mycket om människor	2	3	4	4	5	4	2	5	2	2	5	3	2	5	3	3	4	1	3	1	63	
3	Trivs hos mig och är harmonisk	1	1	2	3	1	3	1	2	3	3	1	2	3	1	2	1	1	2	1	3	37	
4	Lyder, gör som jag säger	5	5	5	2	4	1	4	3	4	4	2	4	4	2	4	4	2	3	5	5	72	
5	Ställer inte till problem	4	4	1	5	2	2	3	4	5	5	4	5	1	4	5	5	5	5	4	4	77	
Nr	Katt	1	2	3	4	5	6	7	8	9	10	11	12	13	14	15	16	17	18	19	20	Viktighetsmått	
1	Visar mycket kärlek, älskar mig	2	4	2	2	2	5	5	3	1	1	1	2	2	4	3	1	4	4	2	1	51	
2	Tycker mycket om människor	3	1	3	4	3	1	3	4	2	3	4	3	3	2	2	5	2	3	3	5	59	
3	Trivs hos mig och är harmonisk	1	2	1	3	1	2	4	1	3	2	2	1	1	1	1	2	1	1	1	4	35	
4	Lyder, gör som jag säger	5	5	5	5	5	4	2	5	4	4	5	5	4	5	5	3	5	5	5	2	88	
5	Ställer inte till problem	4	3	4	1	4	3	1	2	5	5	3	4	5	3	4	4	3	2	4	3	67	

Där Viktighetsmättet är summan av de 20 svaren.

Fråga 49

Gradera hur stor du tror att sorgen blir då ditt djur dör (1 = Liten, 10 = Våldigt stor)

	Antal svarande hund- /kattägare																				20	Genomsnitt	Median
	1	2	3	4	5	6	7	8	9	10	11	12	13	14	15	16	17	18	19	20			
Hund																							
Svar	9	8	10	10	10	10	10	10	10	10	8	7	10	10	10	10	10	10	10	10	10	9,6	10
Svarfrekvens per alternativ	0	0	0	0	0	0	1	2	1	16													
Svarfrekvens %	0%	0%	0%	0%	0%	0%	5%	10%	5%	80%													
Katt																							
Svar	10	10	10	10	10	10	10	10	10	10	10	10	9	10	10	10	10	10	10	10	8	9,6	10
Svarfrekvens per alternativ	0	0	0	0	1	0	0	1	1	1	17												
Svarfrekvens %	0%	0%	0%	0%	5%	0%	0%	5%	5%	5%	85%												

Fråga 50

När ditt djur dör kommer du då att skaffa ett nytt?

		Antal svarande hund- /kattägare																				20	
		1	2	3	4	5	6	7	8	9	10	11	12	13	14	15	16	17	18	19	20	Genomsnitt	Median
Hund		1	2	3	4	5	6	7	8	9	10	11	12	13	14	15	16	17	18	19	20	2,25	2
Svar 1-5 hund		2	5	1	1	2	5	1	1	1	2	2	3	1	5	1	1	2	2	5	2		
Svarfrekvens per alternativ		8	7	1	0	4																	
Svarfrekvens %		40%	35%	5%	0%	20%																	
		Hund										Katt											
1	Ja, absolut	40%										25%											
2	Ja, det tror jag	35%										45%											
3	Nej, antagligen inte	5%										5%											
4	Nej, absolut inte	0%										5%											
5	Vet ej	20%										20%											
		Hund										Katt											
Katt		1	2	3	4	5	6	7	8	9	10	11	12	13	14	15	16	17	18	19	20	2,5	2
Svar 1-5 katt		5	5	2	2	2	2	5	2	4	1	3	2	2	2	2	1	1	5	1	1		
Svarfrekvens per alternativ		5	9	1	1	4																	
Svarfrekvens %		25%	45%	5%	5%	20%																	