



Aktivering av Border collie

Vallningens betydelse för en välmående hund

*Activation of Border collie
The importance of herding for a healthy dog*

Sandra Rosshagen

Uppsala 2017

Etologi och djurskydd – Kandidatprogram



Aktivering av Border collie
Vallningens betydelse för en välmående hund

Activation of Border collie
The importance of herding for a healthy dog

Sandra Rosshagen

Studentarbete 708, Uppsala 2017

**Självständigt arbete i biologi, EX0520, 15 hp, G2E Etologi
och djurskydd – Kandidatprogram**

Handledare: Christina Lindqvist, Institutionen för husdjurens miljö och hälsa, SLU, Box 234, 532
23 Skara

Examinator: Therese Rehn, SLU Uppsala, Institutionen för husdjurens miljö och hälsa.

Nyckelord: Border collie, problembeteende, tillfredsställd, välmående.

Serie: Studentarbete/Sveriges lantbruksuniversitet
Institutionen för husdjurens miljö och hälsa
nr. 708, ISSN 1652-280X

Sveriges lantbruksuniversitet
Fakulteten för veterinärmedicin och husdjursvetenskap
Institutionen för husdjurens miljö och hälsa

I denna serie publiceras olika typer av studentarbeten, bl.a. examensarbeten, vanligtvis omfattande 7,5-30 hp. Studentarbeten ingår som en obligatorisk del i olika program och syftar till att under handledning ge den studerande träning i att självständigt och på ett vetenskapligt sätt lösa en uppgift. Arbetenas innehåll, resultat och slutsatser bör således bedömas mot denna bakgrund.

Innehållsförteckning

<u>Abstract</u>	5
<u>1 Inledning</u>	6
1.1 Vargen - hunden.....	6
1.2 Egenskaper och beteenden	6
1.3 Problembeteenden.....	7
1.3.1 Omriktade beteenden	8
1.4 Border Collie.....	9
<u>2 Syfte och frågeställningar</u>	10
2.1 Syftet	10
2.2 Frågeställningar.....	10
<u>3 Metod</u>	10
4.1 Hur aktiveras border collie?	11
4.2 Problembeteende.....	13
4.3 Problembeteenden vallande respektive icke vallande border collie	15
<u>5 Diskussion</u>	16
5.1 Frågeställningarna.....	17
5.2 Syftet	18
5.3 Felkällor och förbättringar	18
5.4 Tillämpningar och framtida forskning	18
<u>Slutsats</u>	19
<u>Populärvetenskaplig sammanfattning</u>	20
<u>Tack</u>	20
<u>Referenslista</u>	21
<i>Bilaga 1</i>	24

Abstract

The dog has evolved from the wolf which is the most common species among the predators. The domestication and selection have resulted in different breeds of dogs, which include changed characteristics and personalities. With time, dogs have become more common to have as a pet for different purposes. For example, for hunting, guarding or herding, to name a few. In addition, all dogs have a variety of conducts and needs. Shepherd dogs, such as the Border Collie, require daily mental and physical activation to remain satisfied. Over the years, the main activity for this breed has been herding, but today the Border Collie is used as a working dog, as well as within other types of activities and training.

Herding is a genetic behaviour in shepherd dogs. Besides genetics, research has showed that socialization, enriching experiences and environment also play a significant role in their behaviours. The aim with this study is to investigate if the Border Collie can be satisfied, healthy and a happy dog without herding. The result of this study revealed that most Border Collie owners walk their dogs two hours a day, 72% activate their dogs regularly through herding and 56% through obedience. Owners consider their dogs satisfied no matter if they allowed their dogs to herd or not. Both the owners who allowed their dogs to herd and those who did not, experienced behaviour problems with their dogs, for example, an excessive herding of cars, children and bikers.

18% of the owners who let their dogs perform herding, experienced one or more behaviour problems. At the same time, only 8% of the owners who did not let their dogs perform herding, experienced one or more behaviour problems in their dog. One of the most common behaviour problem reported by the owners who practiced herding, was that their dog had a strong urge to herd and a aggressive behaviour. Remaining owners who did not practice herding with their dogs, instead perceived fear to be the main behaviour problem their dog to have.

1 Inledning

1.1 Vargen - hunden

Hunden, *Canis lupus familiaris* har sitt ursprung från vargen som är den artrikaste gruppen bland rovdjuren, *Carnivora*. Från Amerikas prärievargar, Europas och Asiens mårdhundar samt från vildhundarna i Afrika har vargens släkte, *Canis* uppkommit (Galibert *et al.*, 2011). Gråvargen som kom ifrån vargens släkte spred sig över världen och tillslut levde människan och vargen sida vid sida (Galibert *et al.*, 2011). Med tiden gjorde detta att vargen präglades på människan och därefter började även människan kontrollera reproduktionen (Udell *et al.*, 2010). Domesticering, kontrollerad avel och selektion gjorde sedan att olika hundraser formades och under tidens gång fick också hundarna olika egenskaper och skilda utseenden (Udell *et al.*, 2010; Thalmann *et al.*, 2013).

Domesticeringen som hittills skett har lett till flera skillnader mellan vargen och dagens hund. En skillnad som utvecklats från vargen till dagens hund är en förbättrad förmåga att interagera och tolka en människas signaler (Gácsi *et al.*, 2009; Pongráz *et al.*, 2001). Framförallt arbetande hundar har visat sig förstå och kunna tolka mer än andra hundar (Gácsi *et al.*, 2009). En annan stor förändring är att hunden inte utför rangordning på samma sätt som sina förfäder vargarna (Coppinger & Schneider, 1995). En vargflock är beroende av och värderar rangordningen högt då detta är enda sättet att få tillåtelse i flocken att reproducera sig (Coppinger & Schneider, 1995). Den domesticerade hunden har inte samma tydliga hierarki som dennes förfäder utan detta har avlats och selekterats bort (Coppinger & Schneider, 1995).

Hundar har förändrats och anpassats för att passa in som sällskapsdjur men flera instinkter och beteenden finns som arv kvar hos dagens hund (Muro *et al.*, 2011). Något som fortfarande finns bevarat i dem är deras skarpa sinnen som uttrycks och appliceras på annat sätt jämfört med hur vargen gör det (Muro *et al.*, 2011). En varg använder sitt luktsinne, sin hörsel och sin syn för att skapa strategier och applicerar dem vid jakt och födosök (Muro *et al.*, 2011; Bradshaw *et al.*, 2009). Medan hundar istället använder samma sinnen för att förstå människans signaler (Coppinger & Schneider, 1995; Hare *et al.*, 2002).

1.2 Egenskaper och beteenden

För en ökad förståelse samt kunskap om arvet som hunden nedärvt från vargen har forskare studerat vargens levnadssätt och beteenden både förr och nu (Galibert *et al.*, 2011). Det uppenbara är att grundkaraktären från vargen finns kvar i hunden (Galibert *et al.*, 2011). Förutom detta kan man också se hur utvecklingen lett till hundar med olika egenskaper och hundraser anpassade för olika områden, utformade att utföra varierade beteenden (Galibert *et al.*, 2011; Spady & Ostrander, 2008). Raser med syfte att arbeta som vakthundar, jakthundar eller vallhundar har skapats men också rena sällskapshundar har avlats fram (Galibert *et al.*, 2011).

För att bli en skicklig och pålitlig arbetshund krävs det att hunden uppvisar både vilja, intresse och förmåga att interagera med människan samt också en förståelse för människans signaler (Kaminski & Nitzschner, 2013). Dessa aspekter och en lyhördhet måste finnas hos hunden oavsett om det är inom arbetsområdet jakt, vakt eller vallning som målet är att hunden ska bli skicklig i (Kaminski & Nitzschner, 2013).

Studier har visat att vallhundars egenskaper och beteende härstammar ifrån vargens jaktbeteende (McConnel & Baylis, 1985). Genom att studera ställningar och positioner har likheter setts från hur en varg smyger sig på och attackerar ett byte på liknande sätt som en vallhund vallar ihop en boskapshjord (McConnel & Baylis, 1985). Både jakt och vallning är rasegenskaper som sammanfattningsvis utgörs av ett precist och komplicerat beteendemönster vilket finns hos både varg och vallhundar men ger sig uttryck på två lite olika sätt (McConnel & Baylis, 1985; Hamilton, 1971; Malm, 1999). En vallhunds instinkt och uppgift slutar när flocken är samlad medan en varg inte ser djuren som en flock, utan fullföljer sin akt med att riva ett eller flera djur från hjorden (McConnel & Baylis, 1985).

1.3 Problembeteenden

Domesticeringen av hunden som pågått har medfört olika behov för olika typer av hundar. Uppfylls inte dessa behov för respektive hund riskerar problembeteenden att uppkomma vilket kan bli problematiskt i flera avseenden (McMullen *et al.*, 2001). Svårigheterna med problembeteenden är att de ofta tar tid att råda bot på och kräver mycket engagemang från ägaren (McMullen *et al.*, 2001). Ibland leder problembeteenden till exempelvis ständig stress, aggression eller kraftig rädsla vilket påverkar hundens välfärd negativt och innebär att ägaren kan tvingas avliva hunden (McMullen *et al.*, 2001). Samma författare menar att de vanligaste orsakerna efter sjukdom till varför ägaren väljer att avliva en hund beror på problembeteenden likt ständig stress, aggressioner eller kraftig rädsla etc.

Problematiska som exempelvis stress, aggressioner, överdriven vokalisering, rädsla och separationsångest kan bli har blivit till följd av att hunden anpassats till människor (Takeuchi *et al.*, 2001; Topál *et al.*, 1997). Studier visar att den huvudsakliga anledningen till att hunden själv saknar förmågan att hantera sin situation beror på förhållandet mellan hund och ägare i större grad än på hunden själv (Wells & Hepper, 2000). Hunden har förlorat en del av sin förmåga att självständigt lösa problem som en egen individ eftersom domesticeringen gjort hunden mer beroende av människan (Wells & Hepper, 2000).

För att undvika att problembeteenden uppstår behöver ägare förstå hundens beteendebeståndsdelar, ha ett stort engagemang för hundens uppfostran samt ha förmåga att tolka hunden (Wells & Hepper, 2000). Genom utbildning, kunskap och kurser kan ägare utveckla och inta en förståelse och kännedom om hunden och behoven respektive hund har (Wells & Hepper, 2000). För mindre än tjugo år sedan rapporterades att endast 24% av alla hundägare deltog i någon form av lydnadskurs vilket uppenbart visar på den stora bristen av engagerat intresse för respektive ägares uppfostran av sin hund (Bennett & Rohlf, 2007). Varför lydnadsträning och engagemang för hundens utveckling redan i tidigt stadium är viktigt beror på miljömässiga faktorer som valpen till stor del ärver från tiken och beteenden den lär sig från tiken men även erfarenheter (Battaglia, 2009). Dessa erfarenheter är hunden mottaglig för främst under det första levnadsåret (Battaglia, 2009). Då spelar erfarenheter och inlärning stor roll för valpens utveckling och senare visade beteenden i olika situationer (Battaglia, 2009). Det sociala arvet har en stor inverkan på huruvida en hund uppvisar problembeteenden eller inte (Battaglia, 2009). Men vilket beteende som upplevs som ett problem har ofta en koppling till ras (Damkjær Lund & Mikkelsen, 1999). Hart *et al.* (1985) menar att utåtagerande aggressionsbeteenden kopplat till att hunden visar beteendet specifikt mot barn, övervägande syns hos mindre hundraser medan en dominansrelaterad aggression syns hos alltifrån rottweilers, alaskan malamute till dalmatiner och terriers. Förutom detta syns också kopplingar mellan rasens främsta egenskap och uppgift i livet till problembeteendet (Svartberg, 2006). Samma författare menar att selektion påverkat olika rasers beteende och att studier visat att viss typ av beteende i många fall också är kopplat till en viss typ av hund som är avlad för en särskild

egenskap. Även Hart *et al.* (1985) nämner detta och förklarar att aggressioner hos hundar oftare syns hos vakt- och jakthundar medan problembeteenden som överdrivet vallande förekommer mest hos vallhundar. Hart *et al.* (1985) och Malm (1999) menar att ett beteende som vallande är en rasegenskap som kan bli ett problem om hunden gör utlopp för beteendet på annat än vad de är avsedda för till exempel föremål som bilar.

Att tolka och förstå ett problembeteende är en förutsättning för att kunna behandla och förändra det. Domesticeringen har lett till att storleken på hjärnan hos hundar minskat men funktionellt har den inte förändrats mycket (Coppinger & Schneider, 1995; Topál *et al.*, 2015). Hunden har liksom vargen god förmåga att känna dofter och detta sinne använder de bägge hela tiden, främst vid kommunikation (Coppinger & Schneider, 1995). Människans luktsinne har betydligt färre receptorer i luktepitelet och gör att vi kan urskilja betydligt färre dofter vilket gör oss mindre känsliga (Atkinson *et al.*, 1990; Gottfried, 2006).

En hund kan uppfatta en doft som medför att hunden utför ett visst beteende, till exempel en kastrerad hane som känner lukten av en tik och därför som följd av detta börjar rycka och dra i kopplet (Jensen & Malm, 1997; Atkinson, *et al.*, 1990). På grund av människans sämre luktsinne är det inte säkert att ägaren till hunden uppfattat och registrerat att en tik nyligen varit i närheten och således inte förstår beteendet hunden utför till följd av doften (Gottfried, 2006, Jensen & Malm, 1997; Atkinson, *et al.*, 1990). Likaså om hunden hör ett ljud som ägaren inte hunnit uppfatta och därav inte förstår beteenden hunden utför som reaktion på ljudet (Jensen & Malm, 1997; Atkinson, *et al.*, 1990). Då hunden uppfattar såväl ljud som dofter på ett annat sätt än människan resulterar det i att en ägare kan uppleva ett beteende hos sin hund som ett problem medan det för hunden är en reaktion på något en människa inte är förmögen att ens registrera (Gottfried, 2006, Jensen & Malm, 1997; Atkinson, *et al.*, 1990). Beteendet från hunden kanske i själva verket är en reaktion på rädsla medan det för en människa upplevs som ett stort problem (Jensen & Malm, 1997).

1.3.1 Omriktade beteenden

Det kan finnas flera olika orsaker till att en hund utför problembeteenden (Westerholm, 2017). Hunden utför ett beteende till följd av ett stimuli och om detta beteende inte är genomförbart kan beteendet omriktas mot något annat än det stimuli som utlöste beteendet (Westerholm, 2017; Bán-Wrábel & Ekefjárd, 2007). Ett exempel är en vallhund som inte får utlopp för sin vallning och istället omriktar sitt beteende till att valla bilister (Bán-Wrábel & Ekefjárd, 2007). Ytterligare ett exempel är en kopplad hund som blir upprörd och aggressiv mot en annan hund men istället för att gå till attack på den för hunden, upplevda antagonisten, omriktar den sitt beteende mot sin ägare (Westerholm, 2017). Ett omriktat beteende innebär att djuret utför beteendet mot ett annat håll vilket kan göra problembeteenden svåra att förstå sig på (Westerholm, 2017).

Beroende på individ så visar hundar omriktade beteenden på olika sätt, mycket med förklaring i hur bra kommunikation och förståelse hund och ägare har (Topál *et al.*, 1997). Bán-Wrábel & Ekefjárd (2007) menar att hundar har en oerhörd känslig inläsning av människans kroppsspråk och de lyssnar och anstränger sig därefter för att göra rätt. Denna lyhörddhet och hundens egna instinkter är alltid aspekter bakom det beteendet hunden utför (Bán-Wrábel & Ekefjárd, 2007). Det är när situationer inte tillåter detta beteende som hunden kan visa ett omriktat beteende som också blir svårt att förstå (Bán-Wrábel & Ekefjárd, 2007). Dessa situationer kan också leda till andra abnorma beteenden än specifikt omriktade beteenden som oftast har grund i att djuret inte får utlopp för sina naturliga beteenden (Waters *et al.*, 2002). Exempel på andra problembeteenden är stereotypa beteenden som i likhet med samtliga problembeteenden påverkar djurets välfärd (Waters *et al.*, 2002).

1.4 Border Collie

Border collie har sitt ursprung från Spanien där rasen från början användes som en arbetshund där dennes uppgift var att valla boskap, oftast får (Svenska Vallhundklubben, 2015; Storteig Horn *et al.*, 2016). Hundens uppgift gick ut på att effektivisera storskaliga betessystem och på så sätt underlätta den mänskliga arbetskraften (Storteig Horn *et al.*, 2016). Svenska Vallhundklubben (2015), rasklubb för vallhundar i Sverige, skriver hur border collien som ras genom åren delats i två olika grenar, en utställningstyp och en arbetstyp. Deras mentalitet och vallningsinstinkt präglar dock fortfarande båda rastyperna (Svenska Vallhundklubben, 2015). En border collie är selekterad för impulsiva och smidiga rörelser vilket tillsammans med dess lättlärd och arbetsvillig kynne gör den perfekt för vallning, varav just denna ras har blivit populär för många lantbrukare (Storteig Horn *et al.*, 2016). Vallegenskaperna har utmärkt sig hos specifikt border collie vilket medför att avelsarbetet kring rasen är omfattande (Arvelius *et al.*, 2013). Dock menar samma författare att det inte är en självklarhet att hundarna är lämpliga för vallning varken ur en fenotypisk eller genotypisk synvinkel (Arvelius *et al.*, 2013). Detta har gjort att hundarna genomgår så kallade vallhundsprover inför avel med syfte att bedöma deras lämplighet (Arvelius *et al.*, 2013).

Forskning visar att olika beteenden som ett djur uppvisar är genetisk ärftligt (Hansen *et al.*, 2010; Avenius & Malm, 2010). Vallning är ett exempel på ett beteende, vilket i border collie finns som ett anlag, oavsett om hunden får utlopp för beteendet eller inte (Avenius & Malm, 2010; Spady & Ostrander, 2008). Men beteenden har inte bara en genetisk förklaring utan nedärvs kvantitativt eller som det också benämns ärvs beteenden med polygen nedärvning (Spady & Ostrander, 2008; Mackenzie *et al.*, 1986). Med detta menas att många gener samverkar tillsammans med miljöfaktorer i en komplex arvsgång (Mackenzie *et al.*, 1986). Detta innebär således att även miljö spelar en stor roll för huruvida ett beteende uttrycks eller inte (Mackenzie *et al.*, 1986). Ett nedärvt beteende är därför inget färdigt beteende djuret uttrycker utan det är ett beteende som djuret i rätt miljö *kan* uttrycka (Hallgren, 2008).

Vallning är en aktivitet som är både fysiskt och mentalt ansträngande för hunden och aktiviteter anpassat efter ras har visat sig vara något som är viktigt för hunden men också något som många ägare glömmer (Pickup *et al.*, 2017). Detta beror enligt Pickup *et al.* (2017) på brist på tydlighet om hur mycket stimulans respektive hundras behöver. Studien Pickup *et al.* (2017) genomförde undersökte hur mycket aktivitet respektive ras behöver och resultatet visar att border collie är en av de raser som frekvent behöver mer än en timmes aktivitet per dag jämfört med många andra raser som inte lika frekvent behöver samma mängd rörelse. Vallhundar som border collie har även visat sig vara en av de mest kommunikativa och känsliga raserna (Lit *et al.*, 2016). De söker gärna ögonkontakt samt är väldigt lyhörda gentemot människor (Lit *et al.*, 2016). Även en studie genomförd av Pongrácz *et al.* (2005) visar att vallhundar oftare sökte kontakt med människor än andra rastyper samt att de oftare söker mentala utmaningar i större grad än andra hundraser.

På grund av rasens anlag och dess mentala och fysiska behov anser Svenska Vallhundklubben (2017) att en border collie inte hör hemma i en stadsmiljö eller i ett tätbebyggt område utan att få tillgång till att valla. Istället menar Svenska Vallhundklubben (2017) att den ska få utlopp för sin vallning genom att arbeta som vallhund. Ändå är det långt ifrån alla border collies idag som erbjuds att valla.

2 Syfte och frågeställningar

2.1 Syftet

Syftet med arbetet är att undersöka om border collie, som är selekterad för egenskapen vallning, kan aktiveras och bli fysiskt och mentalt stimulerad med andra aktiveringsmetoder än vallning.

2.2 Frågeställningar

- Hur aktiverar border collie ägare sina hundar?
- Upplever border collie ägare problembeteenden hos sina hundar och vilka i så fall?
- Är det någon skillnad i förekomst av problembeteenden om border collien får tillgång till att valla djur jämfört med de hundar som inte vallar?

3 Metod

En enkätstudie har utformats där ägare till border collie hundar anonymt svarat på en webbaserad enkät från surveymonkey.com innehållandes tio frågor om hur ägare till border collie aktiverar sin hund (bilaga 1). Enkäten lades ut på Facebook i två privata grupper för vallhundsägare under perioden 17-04-05 till 17-04-10 tillsammans med en kort förklaring till vad syftet med enkäten var. Grupper där enkäten lades ut utgjordes av en mer riktad åt vallning medan den andra inte enbart hade fokus på att valla med sina hundar.

Genom att enkätens hemsida behandlade datan och redovisade resultatet i statistisk form samt som diagram har dessa sedan förtydligats och anpassats för att användas i arbetet. För att få fram hur respektive ägare svarat på hur de upplever specifika problem har varje enskild enkät lästs och behandlats i ett Excel dokument (Microsoft Excel 2016, version 16.0.6741.2048). För varje fråga har en sammanställning på antal svarande för respektive fråga gjorts och eftersom ett flertal frågor gav samtliga respondenter möjlighet att svara fler alternativ översteg andelen svar 100%. Förutom att Excel använts för att hantera svarsfrekvens så har programmet också underlättat arbetet att sortera ut vallande från icke vallande.

4 Resultat

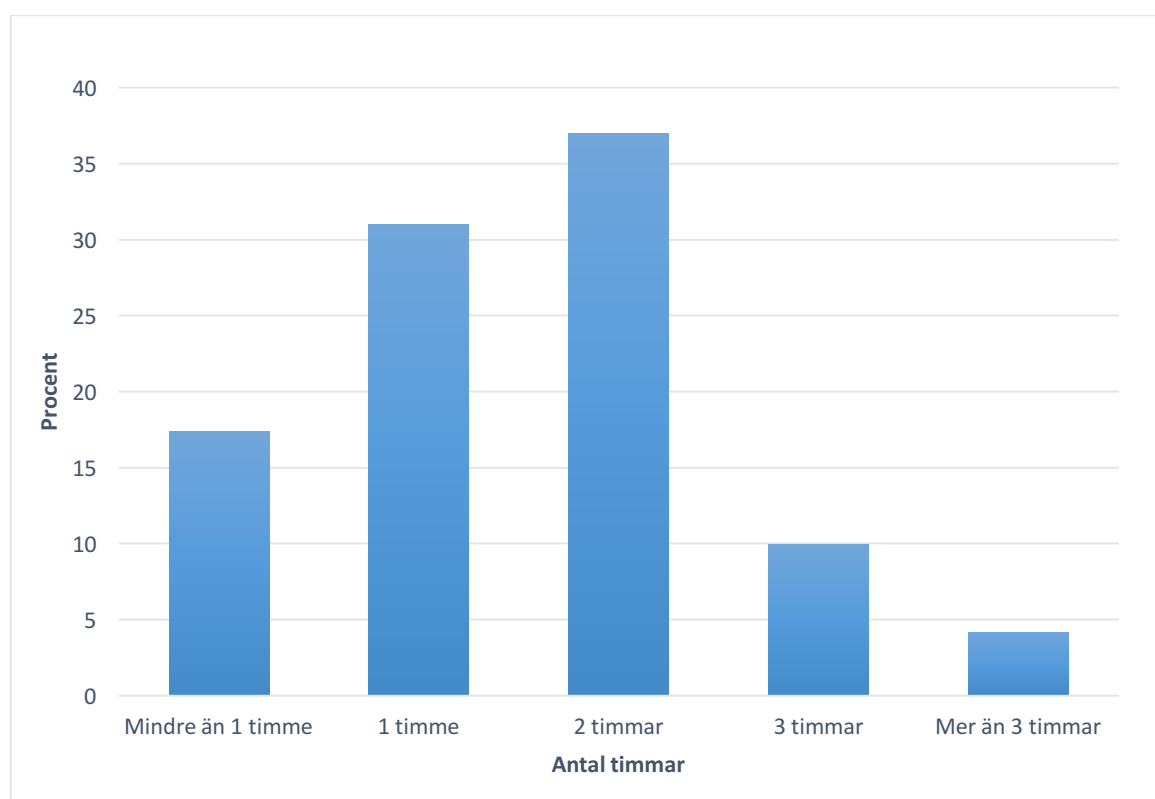
Totalt svarade 351 st border collie ägare på enkäten. Majoriteten 90% angav att de äger en renrasig border collie, medan resterande 10% svarade att deras hund är en blandras med border collie.

Hundarnas ålder i studien varierade mellan några månader till 11+ års ålder.

0-6 mån	7-11 mån	1-3 år	4-6 år	11+ år
7%	15%	27%	33%	18%

4.1 Hur aktiveras Border Collie?

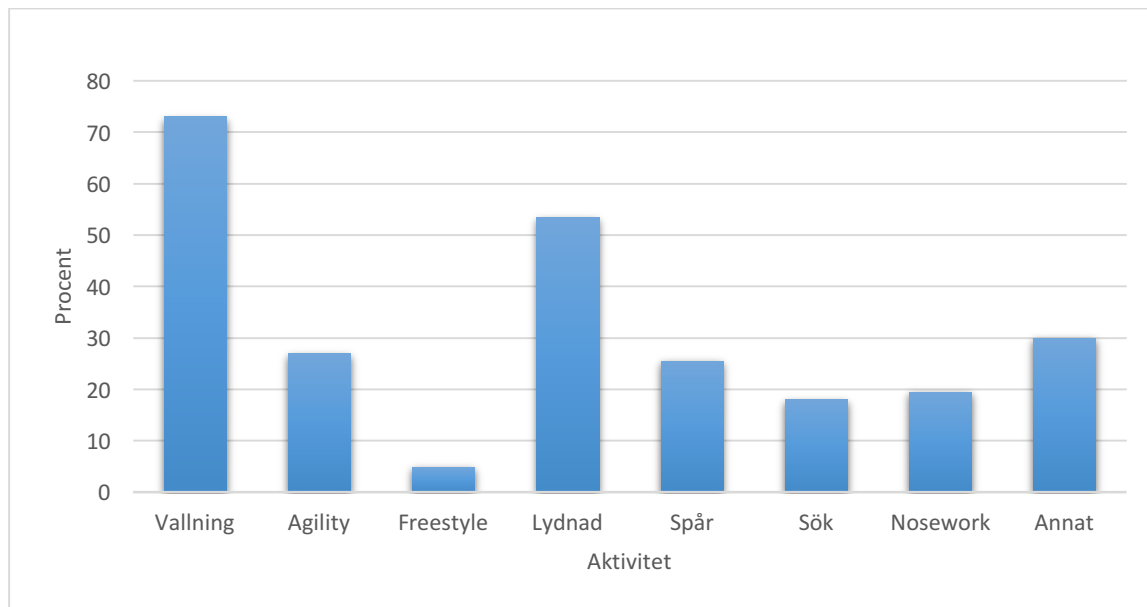
De flesta hundägarna promenerade med sina hundar två timmar per dag medan ett fåtal promenerade med sina hundar mer än tre timmar (figur 1).



Figur 1. Visar hur många timmar ägaren promenerade med sin hund per dag, redovisat i procent (n=349).

Hela 94% (n=350) av ägarna angav att de utöver promenaderna även aktiverade sina hundar på andra sätt, medan 6% svarade att de enbart aktiverade sina hundar genom hundpromenader varav hälften dessa upplever ett eller flera problembeteenden.

Aktiviteterna ägarna utförde med sina hundar utöver promenaderna visar att de flesta vallade med sina hundar och många tränade också lydnad med sina hundar. De aktiviteter färre ägare aktiverade sina hundar med var sök och freestyle (figur 2). Övervägande andel av de 115 personerna som svarade i kommentarsfältet under kategorin annat skrev drag, trick och gårdsarbete. Stor andel svarade rallylydnad och därefter vardagssysslor och lydnad i hemmet (figur 2).



Figur 2. Visar vilka aktiviteter ägarna utförde utöver promenader med sina hundar, redovisat i procent (n=336). Ägarna hade här möjlighet att ange flera svarsalternativ.

Tiden ägarna uppskattningsvis lägger på aktiviteterna vallning, agility, freestyle, lydnad, spår, sök och nosework (figur 2) per vecka gav resultatet att övervägande andel aktiverar sin hund 2-3 timmar per dag (35%)(n = 336). 32% angav att de aktiverar mer än 5 timmar medan 25% svarade 4-5 timmar och minst andel svarade 0-1 timme (8%) per dag.

Majoriteten (79%)(n=350) ansåg sin hund vara tillfredsställd med den aktivering och rörelse den erbjöds medan 7% angav att hunden är i behov av mer fysisk aktivitet. 7% ansåg hunden vara i behov av mer mental aktivitet samt att 7% hade svårt att säga och annat gav även det resultatet 7%. Nedan kommer några exempel på kommentarer som kom ifrån kommentarsfältet.

”Får aldrig nog, blir aldrig helt nöjd, extremt stort behov av mer träning och vill alltid mer” skrev flera personer i olika ord i kommentarsfältet.

”Är ung och har extra mycket energi. Svårt att tillfredsställa alla dagar, men är 80% tillfredsställd skulle jag säga”

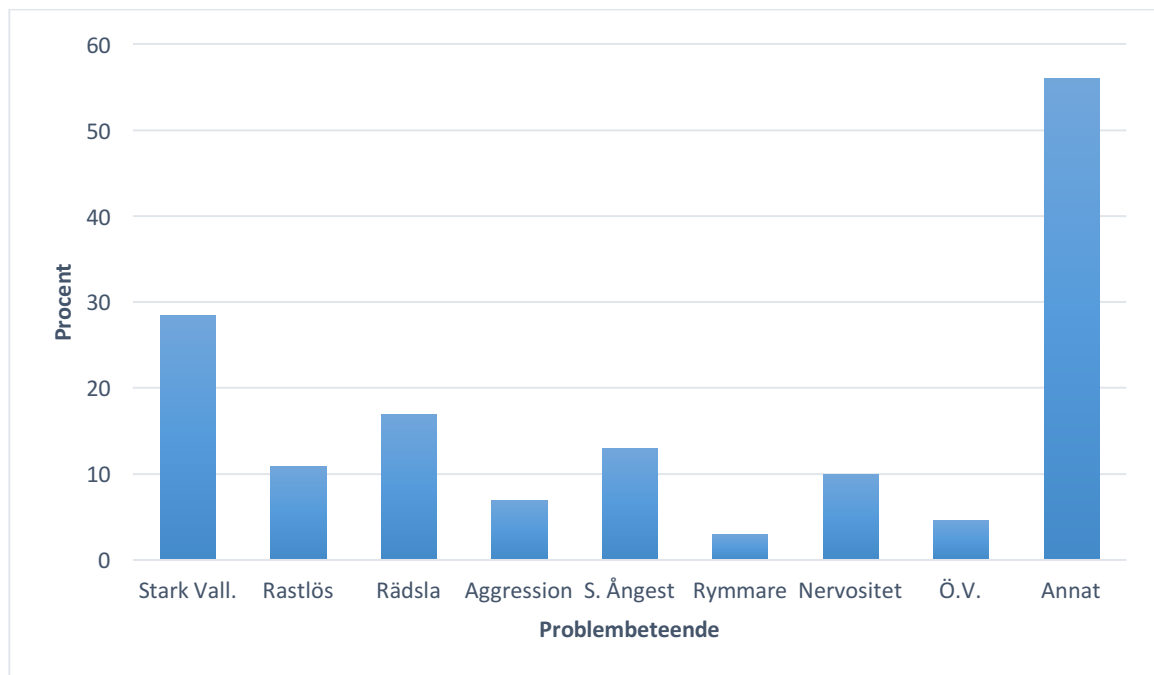
”Än så länge väldigt nöjd med att få hänga med familjen på våra aktiviteter (åka skoter, följa med till pulkabacke/skogen å grilla osv) efter lekstund med andra hundar sover hon gott”

”Olika från dag till dag, vissa dagar behövs mer aktivering och andra dagar vill hon bara sova”

4.2 Problembeteende

I studien deltog 351 hundar, av dessa svarade 205 på frågan om problembeteenden, varav 74% (n=152) angav att de inte upplever något problembeteenden hos sin hund medan 21% (n=43) upplevde att hunden uppvisade ett problem och 5% (n=10) angav att hunden uppvisade flera problembeteenden. 26% (n=53) upplevde därmed problembeteenden hos sin hund.

Problembeteenden ägarna upplevde mest förekommande hos sina hundar var annat och därefter följer stark vallningsinstinkt medan rymmare och överdriven vokalisering upplevdes minst vanligt förekommande. Varje ägare hade möjlighet att svara flera alternativ (figur 3).



Figur 3. Visar problembeteenden ägarna uppfattade hos sina hundar, redovisat i procent (n=53). Stark Vall = Stark vallningsinstinkt. S. ångest = separationsångest. Ö.V = Överdriven vokalisering. Ägarna hade möjlighet att svara flera alternativ.

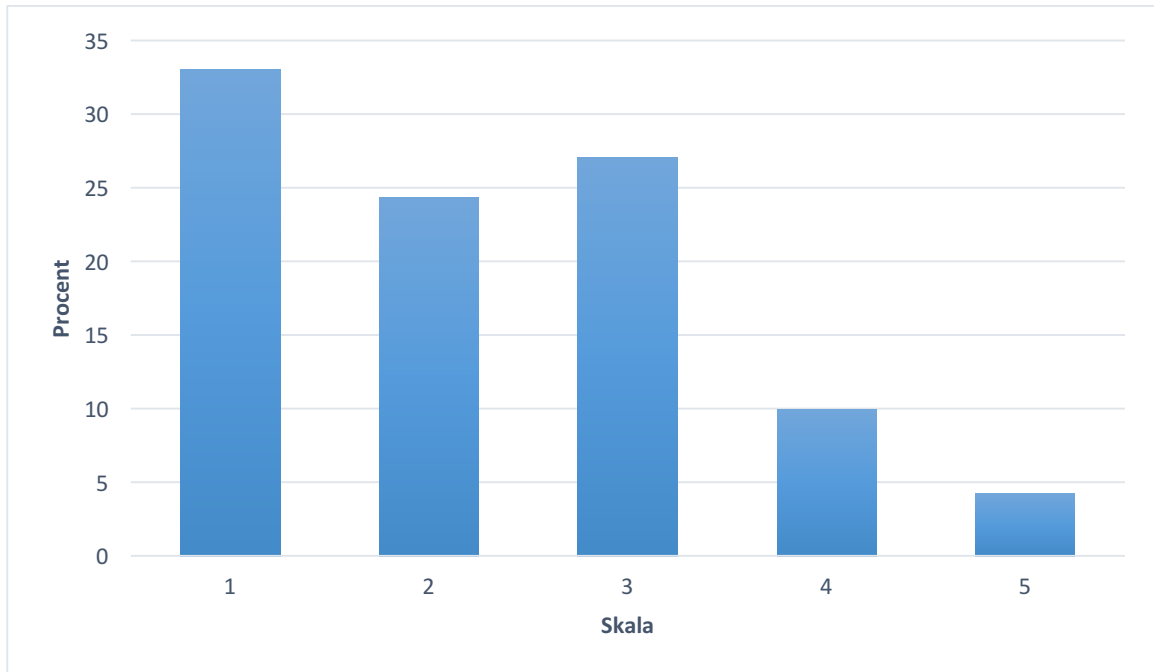
56 personer valde att kommentera frågan och skriva själva vad de upplevde var ett problembeteende som hunden uppvisade. Flera ägare angav att deras hund upplevdes stressad framförallt i storstäder, kring evenemang och bland mycket folk och rörelse. *Osäkerhet* var ett ord många respondenter använde för att beskriva sin hund och vad som upplevdes som ett problembeteende. Några ägare utvecklade svaret med att hunden var svår att lämna ensam, osäker vid hundmöten och att osäkerheten i vissa fall kan leda till utfall mot andra hundar och förbipasserande. *Superglad, översocial och överlycklig vid möten med bekanta* var det också många ägare som angav som ett problembeteende. Några övriga exempel:

”Osäkerhet kring oväntade nya situationer”

”Kan ibland jaga joggare på ett aggressivt sätt. Händer sällan men man måste vara på sin vakt. Hon är mycket rädd för åska, smällar, överhuvudtaget starka ljud. Nervös i trafikerade områden, men världens piggaste i skogar och på ängar. Hon kan morra och skälla på grannarna i huset.”

”Eyear bilar spelar ingen roll hur mycket aktivering hon får”

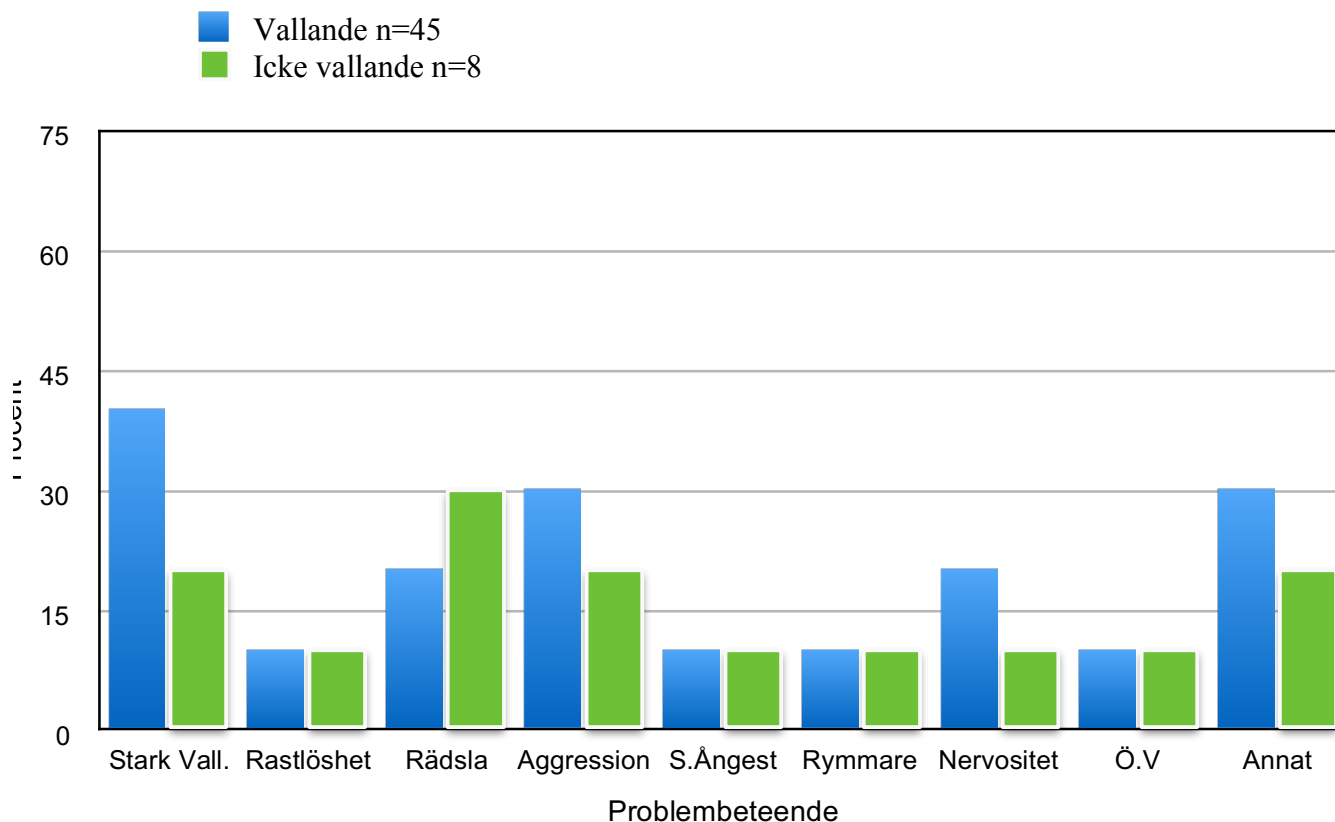
Gradering av problembeteendena visar att de flesta ägare upplevde dem som ett litet problem (1), följt av ett ganska stort problem (3), och ett fåtal ägare ansåg problembeteendet vara ett mycket stort problem (5) (figur 4).



Figur 4. Diagrammet visar hur ägarna bedömde beteendeproblemen de upplever hos sina hundar från en skala 1 till 5 där 1 var litet problem och 5 mycket stort problem angivet i procent (n=53).

4.3 Problembeteenden vallande respektive icke vallande border collie

I studien deltog 351 st hundar. Av dessa vallade 72% (n=252) regelbundet medan 26% (n=99) inte fick möjlighet att valla. Av de 252 st hundar som vallade upplevde 18% (n=45) av ägarna att deras hundar hade ett eller flera problembeteenden varav stark vallningsinstinkt var vanligt förekommande som rapporterat problembeteende. Av de 99 st ägare som hade hundar som inte vallade rapporterade 8% (n=8) ett eller flera problembeteende varav rädsla var mest förekommande.



Figur 5. Visar de problembeteende (i procent) som ägare upplever som låter sina hundar valla respektive inte valla. De blå staplarna visar de hundar som vallar regelbundet (n=45) och gröna staplar visar de hundar som inte får valla (n=8). Flera svarsalternativ var möjligt att ange.

5 Diskussion

Av ägarna som svarade på enkäten promenerade majoriteten av ägarna två timmar per dag och näst vanligaste var en timmes promenad. Detta kan tyckas förvånande lite för en så aktiv och fysisk ras som Pickup *et al.* (2017) menar att border collie är. Detta tror jag kan förklaras med det faktum att vallning var den mest använda aktiveringsmetoden utöver promenaderna där hela 74% av ägarna angav att de vallar med sina hundar. Pickup *et al.* (2017) menar att vallning är fysiskt och mentalt ansträngande för hunden vilket kan förklara varför inte fler av respondenterna promenerar sina hundar mer. Jag tror även att hundens mentala behov kan påverka resultatet av att flest ägare promenerar endast 1-2 timmar per dag (Pickup *et al.*, 2017).

Eftersom border collie är en framavlad arbetshund anpassad för vallning förvånar inte resultatet att vallning var sättet flest ägare aktiverar sina hundar på. Därefter var lydnad den aktivitet näst flest ägare använder sig av när de aktiverar sina hundar. Detta ser jag som oerhört positivt då främst lydnad historiskt varit något av en brist hos många hundägare (Bennet & Rohlf, 2007). Samtidigt är jag inte förvånad då border collie som hundras är kommunikativ och i behov av mycket träning och mental aktivitet (Pickup *et al.*, 2017).

Mer än 90% av hundägarna rapporterade att de utöver promenader, aktiverar sina hundar mellan 2-5 timmar per vecka. Detta ligger i linje med det som Storteig Horn *et al.* (2016) anger om behovet av aktivitet denna hundras har. 6% angav att de endast aktiverar genom promenader och hälften av dessa (3%) upplevde inga problembeteenden och uppfattade sina hundar som tillfredsställda. Detta kan tyckas märkligt då border collie beskrivs att vara i behov av mycket mental och fysiskt aktivitet. Tänkbara orsaker till detta kan vara att dessa ägare promenerar med sina hundar väldigt mycket. Kanske tränar de även under promenaderna, alternativt lever hundarna ett aktivt liv i övrigt (på gård, med på arbetet osv.). En annan tänkbar orsak är att ägarens hund är till åren kommen och inte i behov av lika mycket aktivitet längre.

Vanligaste problembeteendet ägarna angav att de upplevde var stark vallningsinstinkt vilket inte förvånar då vallningen finns som anlag i hundarna (Avenius & Malm, 2010; Spady & Ostrander, 2008). Av dessa 351 st hundar så vallade 72% ägare med sina hundar varav 18% av dessa ägare upplevde problembeteenden. Av de återstående 26% hundarna som inte vallade så upplevde 8% av ägarna problembeteenden. Detta är intressant då detta indikerar på det som Arvelius *et al.* (2013) skriver i sin artikel att det inte är en självklarhet att border collie är i behov av specifikt vallning som aktivering. Trots att 72% av hundarna i studien får utlopp för vallning så upplever ändå 18% av dessa ägare problembeteenden, varav stark vallningsinstinkt var det vanligaste problemet ägarna angav i undersökningen. Medan av de 26% som inte vallade upplevde 8% problembeteenden vilken rädsla var vanligast förekommande. Detta tror jag beror på det som Mackenzie *et al.* (1989), Hallgren (2008) samt Spady & Ostrander (2008) skriver att beteenden som vallning inte bara har en genetisk påverkan utan också påverkas av miljö, inlärning och erfarenhet.

En border collie som vallar är medveten om att dennes uppgift är specifikt att valla och hunden är också tränad och duktig i just detta. Det tror jag gör att hunden utför vallningsbeteende även om beteendet kan visas omriktat och uttryckas överdrivet mycket så att det istället upplevs som ett problem. Varför rädsla i undersökningen visar sig vara det vanligaste upplevda problembeteendet bland icke vallande hundar tror jag kan ha förklaring i det som Lit *et al.* (2016) och även Pongrácz *et al.* (2005) menar att border collie som ras är både kommunikativ, lyhörd och känslig. Hundar som är mottagliga för många signaler och tolkningar skulle tänkbart också uppfatta mycket i omgivningen.

Detta skulle kunna tänkas förklara rädslor dessa hundar upplever eftersom ju mer en hund uppfattar ju mer borde också hunden tänkbart kunna bli rädd för. Åldern tror jag också förklarar att så många hundar upplevdes rädda. En unghund som inte varit med om så mycket ännu kan tänkas vara räddare för fler yttre faktorer än en mer erfaren hund. Jag tror även i enighet med det som Wells & Hepper (2000), Takeuchi *et al.* (2001) och Topál *et al.* (1997) menar att relationen ägare och hund påverkar vilket problembeteende som hunden uppvisar. Ett hårt handlag mot en känslig, lyhörd och förstående hund skulle kunna tänkas leda till en rädd och tillbakadragen individ.

Battaglia (2009) skriver att även ålder och erfarenheter i unga år spelar roll för hur hunden agerar som vuxen och problembeteenden som kan uppstå. Detta kan även det vara förklaringen till varför problembeteenden som rädsla, separationsångest och nervositet visat sig i undersökningen. Erfarenheter i kombination med rasens lyhördhet och känsliga sinne tror jag förklarar många problembeteenden border collie ägare upplever. Jag tror således att det som Bennet & Rolf (2007) och Wells & Hepper (2000) nämner om vikten av engagemang och lydsträning samt frekvent mängd aktivitet som Pickup *et al.* (2017) skriver om är förutsättningar för en välmående border collie.

Trots 53 svar på frågan om upplevda problembeteenden kommenterade 56 personer frågan och av dessa skrev flera personer att deras hund är överdrivet social och extremt glad i bekanta. Detta tycker jag tyder på det som Pongráz *et al.* (2005) visade i sin studie att border collie som ras är väldigt kontaktsökande och kommunikativ. Att rasen är både lyhörd och kommunikativ sätter också enligt mig krav på hur man är som ägare till hunden. Det som hade varit intressant att veta är vad som upplevs som ett problem i detta beteende hos hundarna. Ett tänkbart scenario är att de hoppar, studsar och drar i kopplet i samband med att de träffar bekanta och att detta blir det som upplevs som ett problem. Om så är fallet kan en tänkbar lösning vara att träna lydsträning och förbättra kommunikationen och kanske i väntan på att hunden får hälsa utdela en alternativ uppgift till den. Pickup *et al.* (2017) förklarar det i att man som ägare bör ha en tydlighet i sättet man kommunicerar med hunden men också en medvetenhet kring rasen och inläringen för denne.

Problembeteenden en hund uppvisar har enligt Svartberg (2006) förklaring i hundens främsta uppgift och problembeteendet. En hund som upplevs visa problembeteendet som separationsångest när denne blir lämnad ensam kan därför tänkbart förklaras i hundens anlag för vallning. Vallningen som beteende går ut på att samla flocken och när en hund med detta anlag blir lämnad ensam kan en tänkbar förklaring till eventuell separationsångest vara att hunden upplever att den förlorar att kunna genomföra sin uppgift.

5.1 Frågeställningarna

Första frågeställningen: ”Hur aktiverar border collie ägare sina hundar?” visar sig efter enkätsvaren vara många olika metalt krävande samt fysiskt ansträngande aktiviteter. Efter vallning som var det vanligaste ägare använde sina hundar till så tränade även många hundägare lydsträning, agility och spår med sina hundar.

Andra frågeställningen som undersöktes i studien var om ägare som vallar respektive inte vallar upplever några problembeteenden med sina border collies? Resultatet av enkäten ger svaret att både vallande samt icke vallande border collie ägare upplevde problembeteenden.

Tredje frågeställningen: ”Är det någon skillnad i förekomst av problembeteenden om border collien får tillgång till att valla djur jämfört med de hundar som inte vallar?” besvaras genom att resultatet

visar att vallande border collies främst upplevdes visa stark vallningsinstinkt som problembeteende jämfört med de som inte vallar som istället upplevdes visa rädsla.

5.2 Syftet

Syftet med arbetet var att undersöka om border collie som är selekterad för egenskapen vallning, kan aktiveras på andra sätt än genom vallning och ändå blir mentalt och fysiskt tillfredsställd. Enkäten har gett svar på hur ägare aktiverar sina border collies och om de upplever några problembeteenden samt i så fall vilka och hur stora problemen upplevs. Genom enkäten och de insamlade svaren har det visats att rasen border collie inte enbart vallar hos sina ägare utan också aktiveras med andra metoder. I litteraturen återfinns studier som ger förklaringar till varför en border collie inte nödvändigtvis måste valla för att bli tillräckligt stimulerad. Anledningen återfinns i det sociala arvet hunden bär med sig från tiken samt erfarenheter från valpens första år (Avenius & Malm, 2010; Mackenzie et al., 1986). Men anledningen kan också tänkas vara att border collies som Pongra'cz *et al.* (2005) och även Lit *et al.* (2016) beskriver det är så kommunikativa och kontaktsökande gentemot människor att mycket mental aktivitet och mänsklig kontakt räcker för att de ska bli tillräckligt stimulerade.

Genetiskt är en border collie avlad för att valla men det miljömässiga arvet ger alltså utrymme för att forma hunden till att bli duktig även inom andra områden och att detta kan räcka för att hunden ska bli en välmående hund (Galibert et al., 2011; Battaglia, 2009). Jag tror att anledningen och förutsättningen till att det går att ha border collie utan att valla är att ägare till hunden har förståelse och kunskap om hundens genetiska arv, samt är medveten om det faktum att border collie är en utpräglad arbetshund med fysiska samt mentala behov.

5.3 Felkällor och förbättringar

Om studien hade upprepats hade det varit intressant att ytterligare bearbetat datan uppdelad i vallande och icke-vallande border collies. Detta för att kunna besvara fler frågeställningar specifikt utifrån frågeställningarna och det huvudsakliga ämnet. Ytterligare en förändring för att förbättra arbetet hade varit att utesluta blandraser från enkäten då detta blir en felkälla i arbetet.

En annan felkälla i arbetet är definitionen av ”problembeteenden” som kan skilja sig från ägare till ägare. För att undvika misstolkningar av termen kan man skilja på oönskade beteenden och problematiska beteenden alltså sådana som ägarna tycks ha svårt att övervinna och förändra hos sina hundar.

5.4 Tillämpningar och framtida forskning

Genom undersökningen och arbetet som gjorts hoppas jag att border collie ägare för det första ska se att det finns vallande och icke vallande border collies som bägge upplevs tillfredsställda likväl som det finns ett fåtal i bägge grupperna som uppvisar problembeteenden av olika slag. Jag skulle önska att man valde att se hunden för individen den är och inte dra slutsatsen att hunden måste utföra en särskild typ av aktivitet även om det passar de flesta hundar inom rasen.

För det andra skulle jag önska att ägare till border collie inser vidden av engagemang och mängden aktivitet dessa hundar behöver, både fysiskt men också mentalt. Till sist är min önskan att man som hundägare till en icke vallande border collie som uppvisar stora problembeteenden som påverkar hundens välfärd negativt då ser över sin situation och gör det som för hunden och dennes välmående blir bäst.

Jag hoppas att forskning och studier i framtiden ska undersöka mer kring behovet av specifikt vallning för border collies. Att göra fler studier med syfte att utvärdera hur border collies behöver aktiveras och stimuleras för att gynna och höja deras välfärd. Frågeställningar för framtida forskning hoppas jag berör följande frågor:

Skiljer mängden aktivering och typen av aktivering mellan icke vallande och vallande border collie?

Kan en slutsats dra att en icke vallande border collie generellt behöver mer engagemang för mental aktivering än en vallande border collie som i sitt arbete aktiveras mentalt?

Slutsats

Border collie är en lyhörd och aktiv ras som kräver sitt engagemang från sin ägare. Rasen har anlag för att valla men dessa anlag behöver få möjlighet att utvecklas och uttryckas i rätt miljö. Alla border collies vallar inte men de allra flesta ägare aktiverar sina hundar fysiskt och mentalt samt upplever därefter hunden som tillfredsställd. Ett fåtal upplever problembeteenden. Av dessa både vallar och inte hundarna. Förekomsten av problembeteenden hos de hundar som vallar är mest stark vallningsinstinkt, medan rädsla är mest förekommande hos de hundar som inte vallar. Syftet var att besvara om border collie kan aktiveras med alternativa metoder och slutsatsen av arbetet visar att det går att få en stimulerad välmående hund med alternativa aktiveringsmetoder till vallning.

Populärvetenskaplig sammanfattning

Border collie är tack vare sin mentala intelligens, arbetsvilliga kynne samt fysiska kapacitet världens mest använda vallhund. Idag används rasen även inom andra områden alternativt som sällskapshund och syftet med denna undersökning var att undersöka om border collie kan aktiveras på alternativa sätt och ändå vara en stimulerad välmående hund.

Genom en enkätundersökning har border collie ägare svarat på frågor angående aktiviteter de utför med sina hundar och eventuellt upplevda problembeteenden. Enkäten har visat att flest ägare aktiverar sina hundar genom vallning, medan många också aktiverar sina hundar genom lydsträning. Resultatet visar även att både vallande och icke vallande border collie uppvisar problembeteenden. Ägare som vallar upplever i större grad stark vallningsinstinkt som ett problem medan icke vallande upplever rädsla som största problem. Problembeteenden som hundarna visar har med hjälp av litteratur diskuterats och sammanfattningsvis har undersökningen kommit fram till några viktiga slutsatser.

En border collie behöver aktivering och stimulans av såväl mentaliteten och fysiken för att upplevas tillfredsställd och fungera oberoende vilket aktivering hunden utövar. Genetiskt är rasen anpassad för att arbeta och historiskt har hunden använts som vallhund. Ägare till rasen idag använder hunden både inom vallning men det är också vanligt att hunden används inom någon annan aktivitet/ träning. Agility, lydning, drag och spår är några exempel.

Oavsett om aktiveringen går ut på att hunden ska valla eller utföra något annat arbete/träning så går det inte att dra någon slutsats att hunden endast skulle bli tillfredsställd genom en viss typ av aktivering. Ägare upplever problembeteenden och/eller att hunden är tillfredsställd oberoende av om hunden vallar eller ej. Detta har förklaring i litteraturen som menar att hunden inte bara har ett genetiskt arv utan också påverkas av ett socialt och miljöarv som hunden är mottaglig för framförallt under sitt första levnadsår. En border collies behov kan sammanfattningsvis tillgodoses på alternativa sätt än genom vallning. Men viktiga förutsättningar är att ägare skaffar sig kunskap och också har förståelse för rasens historia och arv, samt ett stort engagemang och tid till att arbeta och stimulera denna arbetsvilliga, intelligenta och fysiska ras.

Tack

Jag vill först tacka min handledare som hjälpt till under arbetets gång. Jag vill även tacka min sambo som varit ett stort stöd, funnits för mig när jag varit stressad och som också stått ut med att höra mitt prat om hundar och border collie under hela den här perioden. Tack också till mina föräldrar och min vän Emma som lyssnat och ”peppat” mig. Sist men inte minst vill jag tacka Bonzo, min fyrbente vän som inspirerat och motiverat mig till att göra detta arbete.

Referenslista

- Atkinson, R.L., Atkinson, R.C., Smith, E.E., Bem, D.J., Hilgard, E.R. 1990. Introduction to psychology. San Diego, Harcourt Brace Jovanovich, Publ.
- Arvelius, P., Malm, S., Svertberg, K., Strandberg, E. 2013. *Measuring herdig behavior in Border Collie - effect of protocol structure on usefulness for selection*. Vol 8. Issue 1. Pages 9-18.
- Avenius, M. & Malm, K. 2010. *Känn din hund – och dig själv*. Bonnier Fakta Bokförlag.
- Bán-Wrábel, P. & Ekefjárd, M. 2007. *Hundar och kommunikation*. Fördjupningsarbete Umeå Universitet, Sverige.
- Battaglia, C. L. 2009. *Periods of early development and the effects of stimulation and social experiences in the Canine*. Journal of veterinary behavior. Clinical applications and research. Vol. 4. Issue 5. Pages 203-210.
- Bennett, P.C., Rohlf, V.I. 2007. *Owner-companion dog interactions: Relationships between demographic variables, potentially problematic behaviours, training engagement and shared activities*. Applied Animal Behavior Science. Vol 102. Issues 1-2. Pages 65-84.
- Bradshaw. J.W.S., Blackwell. E.J., Casey. R.A. 2009. *Dominance in domestic dogs – useful construct or bad habit? Journal of Veterinary Behavior*. Vol. 4. Issue 3. Pages 135-144.
- Coppinger R., Schneider R. 1995. *Evolution of working dogs*. In: J. Serpell (ed), *The domestic dog: Its evolution, behaviour and interactions with people*. Cambridge University Press. Pages 21-50.
- Damkjer Lund, J., Mikkelsen, J. 1999. *Aflivning af hunde på grund af adfærdsproblemer*. Dansk Veterinærtidsskrift. Vol. 82. Issue 11. Pages 474-479.
- Gácsi, M., la Györi, B., Virányi, Z., Kubinyi, E., Range, F., Belényi, B., Miklósi, A. 2009. *Explaining Dog Wolf Differences in Utilizing Human Pointing Gestures: Selection for Synergistic Shifts in the Development of Some Social Skills*. Plus one. Vol. 4. Issue 9. e6584.
- Galibert. F., Quignon. P., Hitte. C., André. C. 2011. *Toward understanding dog evolutionary and domestication history*. Comptes Rendus Biologies. Vol. 334. Issue 3. Pages 190-196.
- Gottfried. J. 2006. *Taste and Smell. Smell: Central Nervous Processing*. Karger. Vol. 63. Issue 1. Pages 44-69.
- Hallgren, A. 2008. *Problemhund och hundproblem – om hundens normala och onormala beteenden*. Ica Bokförlag. Sjunde upplagan. Hamilton, W.D. 1971. *Geometry for selfish herd*. Vol. 31. Issue 2. Pages 295-311.
- Hansen, B.K., Jeppesen, L.L., Berg, P. 2010. *Stereotypic behaviour in farm mink (Neovison vison) can be reduced by selection*. Journal of Animal Breeding and Genetics. Vol 127. Issues 1. Pages 6473.

- Hare, B., Brown, M., Williamson, C., Tomasello, M. 2002. *The Domestication of Social Cognition in Dogs. Science*. Vol. 298. Issue 5598. Pages 1634-1636.
- Hart, B. L., Hart, L. A., Bain, M. J. 2006. *Canine and Feline Behavior Therapy*. Second Edition. Oxford: Blackwell Publishing Professional.
- Kaminski, J. & Nitzschner, M. 2013. *Do dogs get the point? A review of dog-human communication ability*. Learning and Motivation. Vol 1. Issue 44. Pages 294-302.
- Mackenzie, S.A., Oltenacu, E.A.B., Houpt, K.A. 1986. *Canine behavioral genetics - A review*. Applied Animal Behaviour Science. Vol. 15. Issue 4. Pages 356-393.
- Malm, K. 1999. *Problembeteende hos hund – ett område med många aspekter*. Vol. 51. Issue 7. Pages 363-368. Svensk veterinär tidning.
- McConnel, P.B., Baylis, J.R. 1985. *Interspecific Communication in Cooperative Herding; Acoustic and Visual Signals from Human Shepherds and Herding Dogs*. Vol. 67. Issue 1-4. Pages 302-328.
- McMullen, S. L., Clark W. T., Robertson, I. D. 2001. *Reasons for the Euthanasia of Dogs and Cats in Veterinary Practices*. Australian Veterinary Practitioner. Vol. 31. Issue 2. Pages 80-84.
- Muro, C., Escobedo, R., Spector, L., Coppinger, R.P. 2011. *Wolf-pack (Canis lupus) hunting strategies emerge from simple rules in computational simulations*. Behavioural Processes. Vol. 88. Issue 3. Pages 192-197.
- Jensen, P. & Malm, K. 1997. *Weaning and Parent-Offspring Conflict in the Domestic Dog*. Vol. 103. Issue 8. Pages 653-664.
- Topál, J., Miklósi, Á., Csáni, V. 2015. *Dog-Human Relationship Affects Problem Solving Behavior in the Dog*. Vol. 10. Issue 4. Pages 214-224.
- Pickup, E., German, A.J., Blackwell, E., Evans, M., Westgarth, C. 2017. *Variation in activity levels amongst dogs of different breeds: results of a large online survey of dog owners from UK*. Vol. 6. Issue 10. Pages 1-7.
- Pongrácz, P., Miklósi, Á., Csányi, V. 2001. *Owners beliefs on the ability of their pet dogs to understand human verbal communication. A case of social understanding*. Current Cognitive Psychology. Vol. 20. Issue 1-2. Pages 87-107.
- Spady, T.C., Ostrander, E.A. 2008. *Canine Behavioral Genetics: Pointing Out the Phenotypes and Herding up the Genes*. Vol. 82. Issue 1. Pages 10-18.
- Storteig Horn, S., Steinheim, G., Fjerdingsby Olsen, H., Gjerjordet, H.F., Klemetsdal, G. 2016. *Genetic analyses of herding traits in the Border Collie using sheepdog trial data*. Vol. 134. Issue 2. Pages 144-151.
- Svartberg, K. 2006. *Breed-typical behaviour in dogs- Historical remnants or recent constructs?* Applied Animal Science. Vol. 79. Issues 3-4. Pages 293-313.

Svenska Kennelklubben, 2017. <https://www.skk.se/sv/kopahund/hundraser-valpkullar/border-collie/> använd 2017-03-24

Svenska Vallhundsklubben, 2015. *Rasstandard för Border collie*. http://www.svak.se/wp-content/uploads/2015/07/Infoblad_web-1.pdf använd 2017-03-24

Svenska Vallhundsklubben,
2017. http://www.svak.se/?page_id=179 använd 2017-03-25

Takeuchi, Y., Ogata, N., Houpt, K.A., Scarlett, J.M. 2001. *Differences in background and outcome of three behavior problems of dogs*. Applied Animal Behavior Science. Vol 70. Issue 1. Pages 297-308.

Thalmann, O., Pääbo, S., Shapiro, B., Meyer, M., Cui, P., Sawyer, S. K., Freedman, A. H., Greenfield, D. L., Germonpré, M. B., Leonard, J. A., Sablin, M. V., López-Giráldez, F., Domingo-Roura, X., Napierala, H., Uerpmann, H-P., Loponte, D. M., Acosta, A. A., Giemsch, L., Schmitz, R. W., Worthington, B., Buikstra, J. E., Druzhkova, A., Graphodatsky, A. S., Ovodov, N. D., Schuenemann, V. J., Wahlberg, N., Schweizer, R. M., Koepfli, K-P., Krause, J., Green, R. E., Wayne, R. K. 2013. *Complete Mitochondrial Genomes of Ancient Canids Suggest a European Origin of Domestic Dogs*. Science. Vol. 342. Issue 6160. Pages 871-874.

Topál, J., Miklósi, A., Csányi, V. 1997. *Dog-human relationship affects problem solving behavior in the dog*. Anthrozoös. Vol 10. Issue 1. Pages 214-224.

Udell, M. A. R., Wynne, C. D. L., Dorey, N. R. 2010. *What did domestication do to dogs? A new account of dogs' sensitivity to human actions*. Biological Reviews. Vol 85. Issue 2. Pages 327–345.

Waters, A.J., Nicol, C.J., French, N.P. 2002. *Factors influencing the development of stereotypic and redirected behaviors in young horses: finding of a four year prospective epidemiological study*. Vol. 34. Issue 6. Pages 572-579.

Wells, D.L., Hepper, P.G. 2000. *Prevalence of behaviour problems reported by owners of dogs purchased from an animal rescue shelter*. Applied Animal Behavior Science. Vol 69. Issue 1. Pages 55-65.

Westerholm, I. 2017. *Överslagshandlingar och omriktade beteenden som problembeteenden*.

Bilaga 1

Fråga	Svarsalternativ
Är din hund en renrasig border collie eller en border collie blandning?	Renrasig/blandning
Hur gammal är din hund?	0-6 mån, 7-11 mån, 1-3 år., 4-10 år, 11+ år
Hur långa promenader får din hund i genomsnitt per dag?	Mindre än 1 timme, 1 timme, 2 timmar, 3 timmar, Mer än 3 timmar
Tränar/aktiverar du din hund utöver era promenader?	Ja/Nej
Om ja på föregående fråga, hur aktiverar du din hund utöver promenaderna?	Vallning, agility, freestyle, lydnad, spår, sök, nosework, annat
Om du tränar/aktiverar din hund. Uppskatta hur många timmar i veckan som du tränar/aktiverar hunden utöver hundpromenaderna.	0-1 timme, 2-3 timmar, 4-5 timmar, Mer än 5 timmar
Hur upplever du din hund med tanke på de aktiviteter och den rörelse den får?	Tillfredsställd, i behov av mer fysisk aktivitet, i behov av mer mental aktivitet, svårt att säga, annat
Upplever du eller uppvisar din hund några beteendeproblem?	Ja ett problem, Ja flera problem, nej
Om ja på föregående fråga. Vilka beteendeproblem upplever du/uppvisar din hund? Utveckla gärna i kommentarsfältet.	Stark vallningsinstinkt, rastlöshet/hyperaktivitet, rädsla, aggression, separationsångest, rymmare, nervositet, överdriven vokalisering, annat

Vid **Institutionen för husdjurens miljö och hälsa** finns tre publikationsserier:

- **Avhandlingar:** Här publiceras masters- och licentiatavhandlingar
- **Rapporter:** Här publiceras olika typer av vetenskapliga rapporter från institutionen.
- **Studentarbeten:** Här publiceras olika typer av studentarbeten, bl.a. examensarbeten, vanligtvis omfattande 7,5-30 hp. Studentarbeten ingår som en obligatorisk del i olika program och syftar till att under handledning ge den studerande träning i att självständigt och på ett vetenskapligt sätt lösa en uppgift. Arbetenas innehåll, resultat och slutsatser bör således bedömas mot denna bakgrund.

Vill du veta mer om institutionens publikationer kan du hitta det här: www.slu.se/husdjurmiljohalsa

DISTRIBUTION:

Sveriges lantbruksuniversitet
Fakulteten för veterinärmedicin och
husdjursvetenskap
Institutionen för husdjurens miljö och
hälsa
Box 234
532 23 Skara
Tel 0511-67 000
E-post: hmh@slu.se
www.slu.se/husdjurmiljohalsa

Swedish University of Agricultural Sciences
Faculty of Veterinary Medicine and Animal
Science
Department of Animal Environment and
Health
P.O.B. 234
SE-532 23 Skara, Sweden
Phone: +46 (0)511-67 000
E-mail: hmh@slu.se
www.slu.se/animalenvironmenthealth
