



# Villa Furulid-

gamla anor möter dagens behov

Erik Eneroth

**Kandidatarbete vid institutionen för stad och land, SLU  
Uppsala**

Kandidatarbete vid institutionen för stad och land i Uppsala, LA- avdelningen  
EX0282 Kandidatarbete i landskapsarkitektur, 2009, 15hp på  
landskapsarkitektprogrammet

© Erik Eneroth

Titel: Villa Furulid- Gamla anor möter dagens behov

Nyckelord: Trädgård

Handledare: Elin Tidbeck, institutionen för stad och land

Examinator: Tomas Eriksson, institutionen för stad och land

Online publication of this work: <http://epsilon.slu.se/>

# Villa Furulid- gamla anor möter dagens behov

## Inledning

### Bakgrund

Mitt intresse för historiska trädgårdar har växt de senaste åren. Intresset för mig ligger i kunskap om tidstypiska drag som förändrats, hängt kvar och återkommit genom epokerna i trädgårdshistorien. Intresset handlar även om att skapa tidstypiskt, bryta det tidstypiska, kombinera stilar och testa vad som samspelar. Min mor och jag äger tillsammans en äldre sommarstuga och möjligheten att överföra intresset av trädgårdshistoria i ett verkligt projekt är just vad mitt kandidatarbete ska handla om. Fastigheten är belägen i Östergötlands skogar fyrtio kilometer söder om Linköping i en ort vid namn Ulrika. Min mor, Yvonne kommer i arbetet ses som beställare till tomtgestaltningen. Arbetet kommer att ha en skriftlig och en gestaltnings del.

### Platsbeskrivning

Villa Furulid uppfördes år 1909 och dess äldre karaktär har till stora delar bevarats i den omfattande renovering som gjorts på huset under de senaste fem åren. Förutom byggnaderna och den stödmur som upprättats mot sjön så finns få fasta objekt. Fastigheten innefattade från början fyra byggnader. Utöver bostadshuset fanns en vedbod, ett hönshus och en tvättstuga som var belägna på tomtstorleken 2500 kvadratmeter. (E. Hintze 1941)

Hustomten som var ungefär 2500 kvadratmeter angränsar närmast till sjön Bengölen, en parkdel, samt två andra fastighetstomter. Familjen som uppförde byggnaderna stod som ägare fram till år 2003. När tomten därefter såldes styckades den av vilket innebar att vedboden, tvättstugan och en del mark blev kvar i den tidigare ägarens ägor. Det som kvarstod av den ursprungliga fastigheten var en 1800 kvadratmeter stor tomt, ett bostadshus, ett hönshus samt ett gästhus som byggdes till på 40-talet. Hönshuset har senare bytt funktion till vedbod.

Fastigheten har på sina ställen en relativt kraftig höjdskillnad, vilket skapar en spännande topografi. Husen på fastigheten är belägna tre meter högre än sjöns vatten nivå. Höjdskillnaden skapade en praktfull utblick över sjön. Min åsikt var att läget inte kunde ses som något annat än det finaste i Ulrika.

### Syfte

Syftet var att lära mig mer om gestaltning av en trädgård och att förstå samt reflektera över processen att skapa trädgården. Jag ville undersöka hur trädgårdar i Sverige såg ut i början av 1900-talet samt se hur och om jag kunde få in den aspekten i trädgården som jag skulle gestalta.

## Metod

### Inventering

För att på bästa sätt få ut relevant information i inventeringen valde jag att studera förutsättningarna på plats samt att jag undersökte ritningen som visar på fastighetsgränserna. (E. Hintze 1941)

I den övergripande inventeringen undersökte jag vad som omgav villa Furulid och tittade närmre på fastighetsgränser, vegetation, vägar och sjön.

I inventeringskartan Funktion och vegetation redovisar jag hur situationen såg ut innanför villa Furulids rammar. För att dokumentera innehållet gick jag runt på platsen med en egenritad karta och fyllde i vilken vegetation som fanns på platsen och vilka funktioner som fastigheten hade. Jag gjorde detta för att få en uppfattning om fastighetens befintliga kondition.

I kartan över Topografi och höjder använde jag mig av en CAD ritning som visade på höjdskillnaderna på fastigheten. (H. Eneroth 2004) Kartan använde jag mig av för att få en uppfattning om höjdskillnaderna på villa Furulid.

Inventeringen över Offentlig och privat mark gjorde jag genom att studera ritningen över det närliggande området. (E. Hintze 1941) Jag genomförde inventeringen för att få en förståelse över var människor uppehöll sig i närområdet och för att senare kunna dra slutsatser om hur villa Furulid påverkas av detta.

De två skuggkartorna visar dels på den skugga som fastigheten får med omgivande områdets påverkan samt den skugga som fastigheten får av de hus som är beläget inom fastighetens gränser. Jag gjorde skuggkartorna genom att använda mig av ett soldigram som gör det möjligt att räkna ut objekts skuggbildning vid olika klockslag under vår- och höstdagjämning. Jag gjorde de två analyserna för att få insikt om vilka ståndorter som fanns på trädgården samt för att förstå vilken inverkan området kring fastigheten hade på trädgården.

### Analys

Inventeringen visade på tomten och omgivande områdets förutsättningar vilka jag i kommande analys fördjupade mig i för att förstå platsens framtida behov. Analysen fokuserades på att lyfta fram de konsekvenser som inventeringen visade på och tydliggöra vad som var viktigt att arbeta vidare med när det var dags för att bötja rita på tomten.

I analyskartans fysiska gränser och tomtragränser har jag undersökt vilka synliga tomtragränser som finns i området kring villa Furulid, samt hur det fungerar på platsen och vilka konsekvenser det får utifrån den situation som rådde

I analysen som visar mina intryck av fastigheten delade jag in tomten i olika delar som jag uppfattade hade olika behov och funktioner. Jag gjorde analysen för att förstå vilka delar av trädgården som fungerade ihop och för att närmre förstå de olika delarnas behov.

Analysens insyn, insikt och siktlinjer gjorde jag genom att observera situationen på plats. Jag gjorde den för att förstå hur fastigheten påverkats av insynen och för att förstå utsikten och siktlinjerna från trädgården och husen.

### **Beställarens önskemål**

Under arbetets gång gjordes en intervju där Yvonne<sup>1</sup> fick framföra sina åsikter och önskemål till trädgården.

-Vilka funktioner utöver de som redan finns på tomten skulle du vilja ha i framtiden?

Yvonne önskade fler sittplatser på tomten då hon vill ha möjlighet att välja på sol och skugga under hela dagen. En grillplats fick gärna finnas i anslutning till någon av uteplatserna gärna med möjlighet till kvällssol. En flaggstång på tomten samt möjlighet att använda en kompost, önskades.

-Är det något speciellt uttryck, känsla eller karaktär som du önskar att trädgården ska få?

”Mycket rosor, gångar i grus av äldre stil, ett område med hallon och andra bär. Gärna stor blomsterprakt och få barrväxter”.

-Är det några funktioner idag som är viktig för dig att spara?

”Odlingslandet, östliga planteringen i slänten, magnolian samt ginkoträdet som är gåvor från goda vänner”.

### **Boken: Villaträdgårdens historia, Ett 150- årigt perspektiv**

Boken Villaträdgårdens historia tar på ett ingående sätt upp villaträdgården ur ett hundrafemtioårsperspektiv. Boken ger både en grundlig förklaring till de epoker och trender som kantat villaträdgårdens historia samt att den beskriver de olika stilarna i det stora perspektivet och i detalj. Tomten i Ulrika anlades i början på 1900-talet och därför föll det sig naturligt för mig att titta närmre på de kapitlen i boken som berör denna tid. Boken tar på flera ställen upp växtval som var populära i början på 1900-talet. Jag har dock valt att fokusera på det tidstypiska kring struktur och karaktär som boken tar upp. Boken tar upp grundläggande formidéer i den tyska trädgårdsstilen och beskriver uppbyggnaden på följande sätt. Tomtens kanter ska ha högre träd och buskage som gradvis blir lägre ju närmre huset man kommer. Huvudbyggnaden skall också ha en öppen framsida där någon form av blomsterrabatt kröner entrén. (Wilke 2006, s. 50) En bit in på 1900-talet växte en ny arkitektonisk syn fram där trädgården skulle ses som en förlängning utav huset. Detta skulle uppnås genom att sammanlänka terrasser, altaner och balkonger. Livet i villan skulle sträcka sig ut på tomten, där olika trädgårdsrum skulle ta vid. Terrasser var länken mellan ute och inne och sedan tog trädgårdsrum vid där murar, häckar, spaljéer och perennrabatter slutade. Färgkompositioner blev viktiga där harmoni och genomtänkta färgscheman hägrade. Rumsbildande element som pergola och spaljé användes för att förstärka trädgårdsrummets väggar. Villorna var ofta faluröda och enkla grusgångar ledde besökaren runt i trädgården. (Wilke 2006, s. 67-70) Det var populärt att anlägga temarabatter. Krypande perenner skulle gärna välla ut över gångar och naken jord skulle inte skymta mellan växterna. (Wilke 2006, s. 79) Terrassmurar ger vid rätt placering en omedelbar rumslighet. (Wilke 2006, s. 99) Mot gatan planterades vanligtvis ett eller flera prydnadsträd. (Wilke 2006, s. 119) Utmed gångarna fanns ofta avlånga

---

<sup>1</sup> Yvonne Eneroth, intervju 2 april 2009

rabatter. De lägre växterna fanns i rabattens framkant och de högre längre in. Gångar avgränsades med kantsten mot gräsmatta eller plantering. (Wilke 2006, s. 24) Fanns något mäktigare jordlager på trädgården placerades nyttoträdgården där. Den skulle dock aldrig placeras rakt framför huvudbyggnaden utan i mer perifert läge. Köksträdgården följde det traditionella rätvinkliga mönstret. (Wilke 2006, s. 41-42)

## **Koncept**

Att trädgården i Ulrika ska bli en funktionell tomt med en känsla av tidig 1900-talsstruktur. Växterna ska vara i centrum med stark blomsterprakt och det ska finnas flera inbjudande platser att uppehålla sig på. Växtvalet ska vara anpassat för våren och sommaren då huset användes mest. Rörelsemönstret på tomten ska vara anpassat efter tomtens topografi och naturliga gångmönster. Intima rum ska skapas genom att rama in och avgränsa mindre rum på tomten.

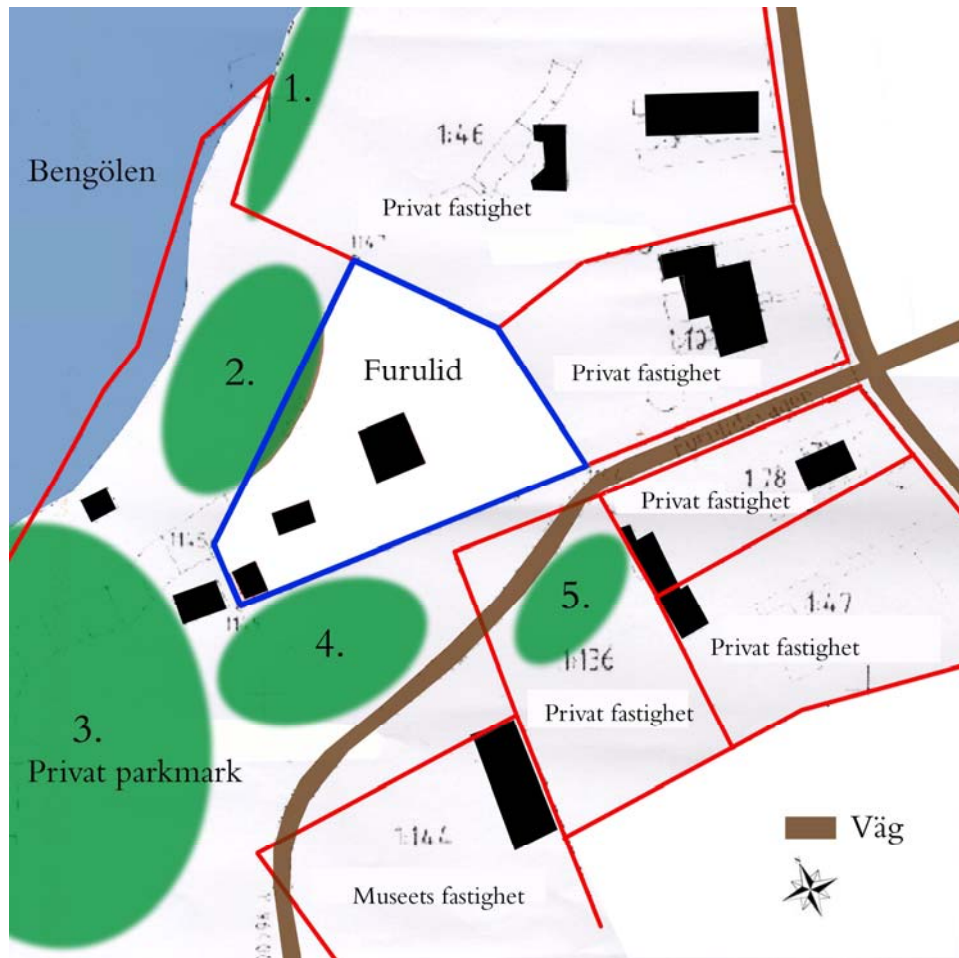
## **Skissprocess**

Programskissens flexibla riktlinjer skapade en struktur för att skissa fram en grund till trädgården. Under skissprocessen arbetade jag med att försöka få in den tidiga 1900-talsstrukturen som jag ville skapa. Jag använde mig av den information som litteraturen gav mig och arbetade med att kritiskt överväga om det passade in på de olika funktionerna och tomtens helhet. Grunden i planskissen utgjordes framför allt av gångar, planteringsytor och funktioner som uteplatser och odling. Jag gick vidare från den grund jag ritat upp och började arbeta med form och uttryck så att den fungerade med trappor, uteplatser och slutningen från stödmuren ner till den lägre marknivån. Till en början handlade det främst om att få till rätt mått och räkna på lutningar. Många skissförslag gjordes för att lösa hur stödmurens barriär skulle brytas med möjlighet att ta sig upp och ner från den höjdskillnaden som slutningen innebar. Den östliga nedgången fick en kombinerad lösning med grillplats och trädäck med en omgivande pergola. Skissandet för att hitta en bra lösning vid den östliga nedgången krävde mycket arbete och många olika möjligheter testades för att få alla funktionerna att fungera. Den västliga nedgången placerades vid den norra sidan av det nya trädäcket. Höjdskillnaden fungerade bra för att göra trappan i rätt lutning och få sista trappsteget att sluta innan entrén till källaren.

Under hela arbetets gång hade jag funderat på växtvalet och haft det i tanken när jag planerade och skissade fram olika lösningar på trädgården. Växtvalet i skissprocessen handlade om att få fram rätt växtegenskap på rätt plats, för att få det uttryck jag var ute efter att skapa. Jag arbetade med att kombinera växterna så att de fungerade tillsammans. Fastighetens höjdskillnader och karaktär bestämde utgången för vilka växter som tomtens olika platser fick. Skissandet kombinerades med en omfattande undersökning av vilka växter som skulle kunna passa på tomten vilket till slut utmynnade i en växtlista för trädgårdens växter.

## Resultat

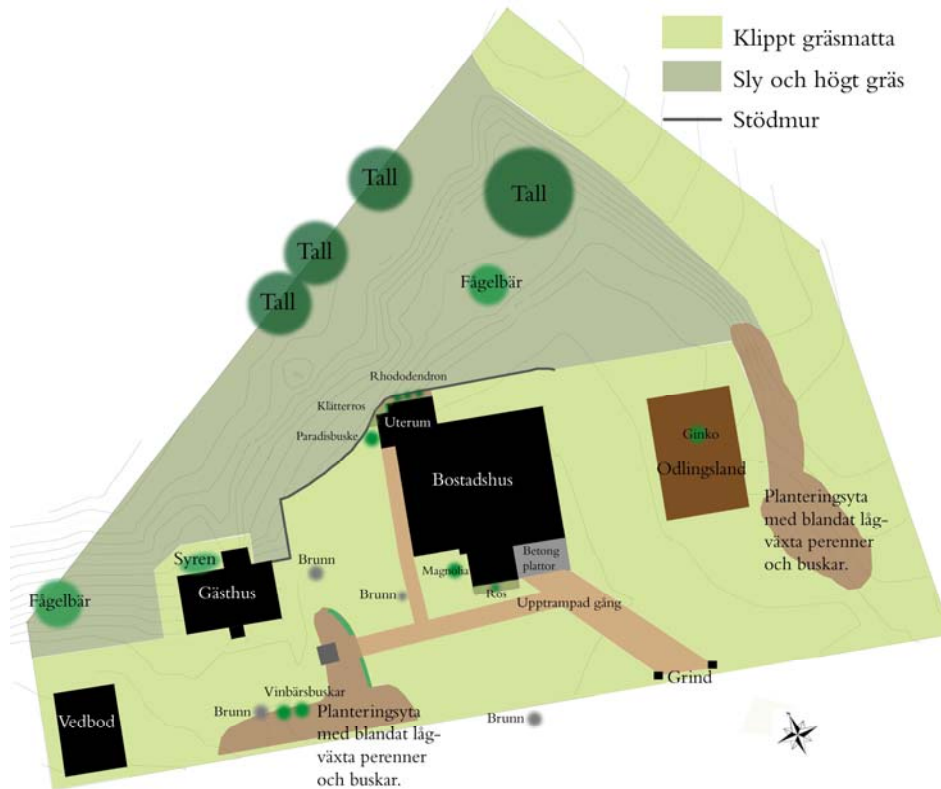
### Övergripande inventering



Kartan visade att hustomten som jag skulle gestalta angränsade direkt till två privata tomter i nordvästlig riktning och i övrigt omgavs av parkmark. Villa Furulid omgavs av stora partier med högvuxen vegetation som markerats med gröna färgpartier på kartan. Det gröna området markerat med siffran 1 bestod av en vegetation som gick runt hela sjön Bengölen. Träden stod glest och bestod främst av björk.

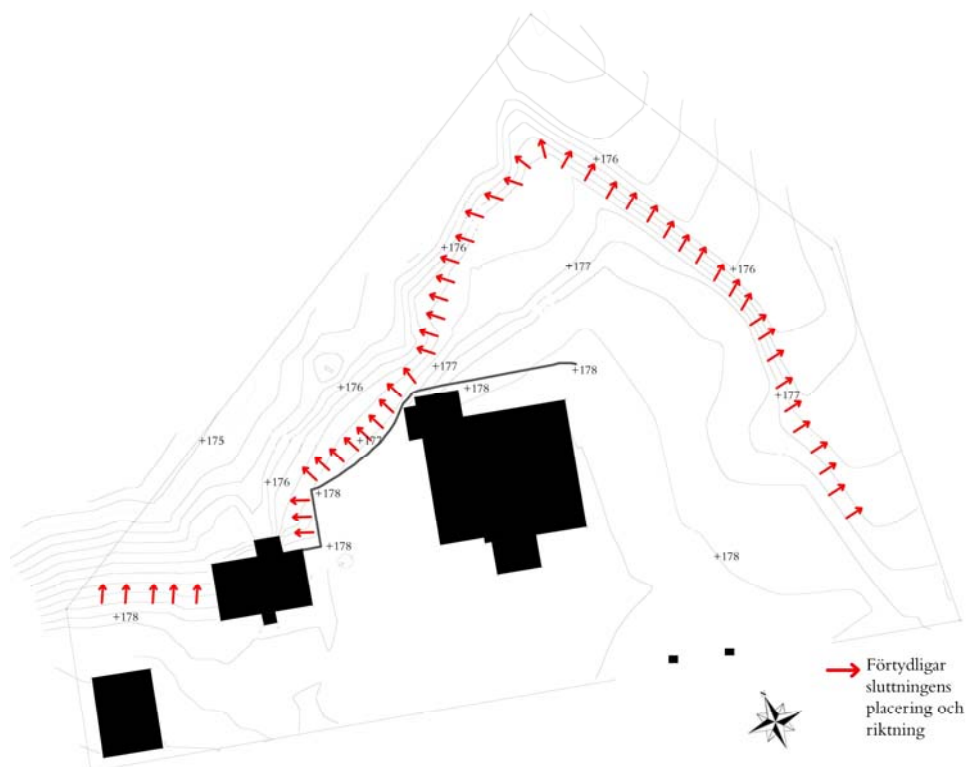
Det gröna området med siffrorna 2, 3 och 4 bestod av stora fullvuxna tallar och ett par gigantiska granar. I område nummer 3 bildade träden en riktigt tät dunge. En allmän väg passerade söder om hustomten till och från samhällets kärna som är belägen 500 meter öster om tomten.

## Funktion och vegetation



Jordmånen var väl-dränerad och bestod till hög andel av sand. Förutom husen på fastigheten var det bara grinden på tomten som visade på att tomten hade anor från början på 1900-talet. Växtmaterialets kvalité är bra och möjligheten att använda sig av det är god.

## Topografi och höjder

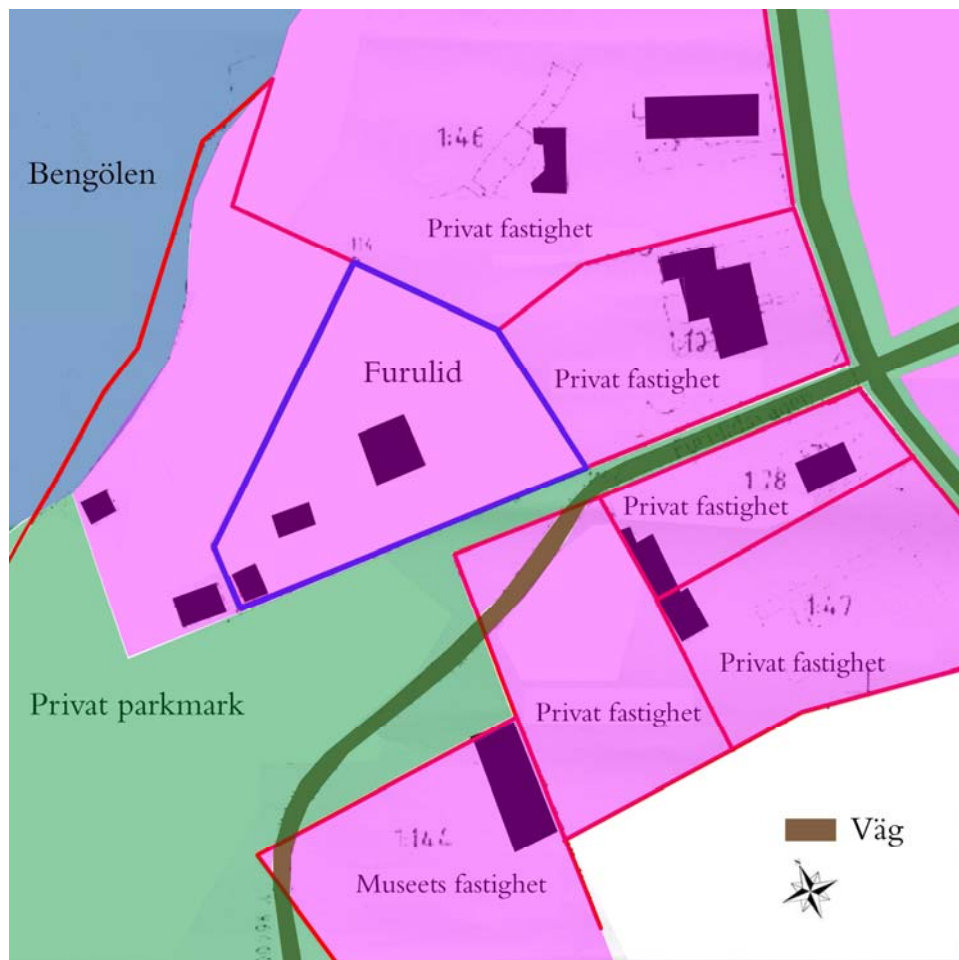




Tomten hade en kraftig sluttning som sträckte sig längs med norra och östra sidan. Sluttningen skapade två plana ytor på tomten där det ena planet med byggnaderna befann sig två meter över det lägre planet. Det lägre planet är beläget på norra delen av tomten, mot sjön och fortsatte på östra sidan mot grannarna.

Det var olika höjder på fastighetens hus. Bostadshusets takfot började på fyra meter ochnocken slutade på åtta meter över markplan. Gästhuset och vedboden hade samma höjd och båda husens takfot började på tre meter ochnocken slutade på fyra och en halv meter över markplan.

### Offentlig och privat mark

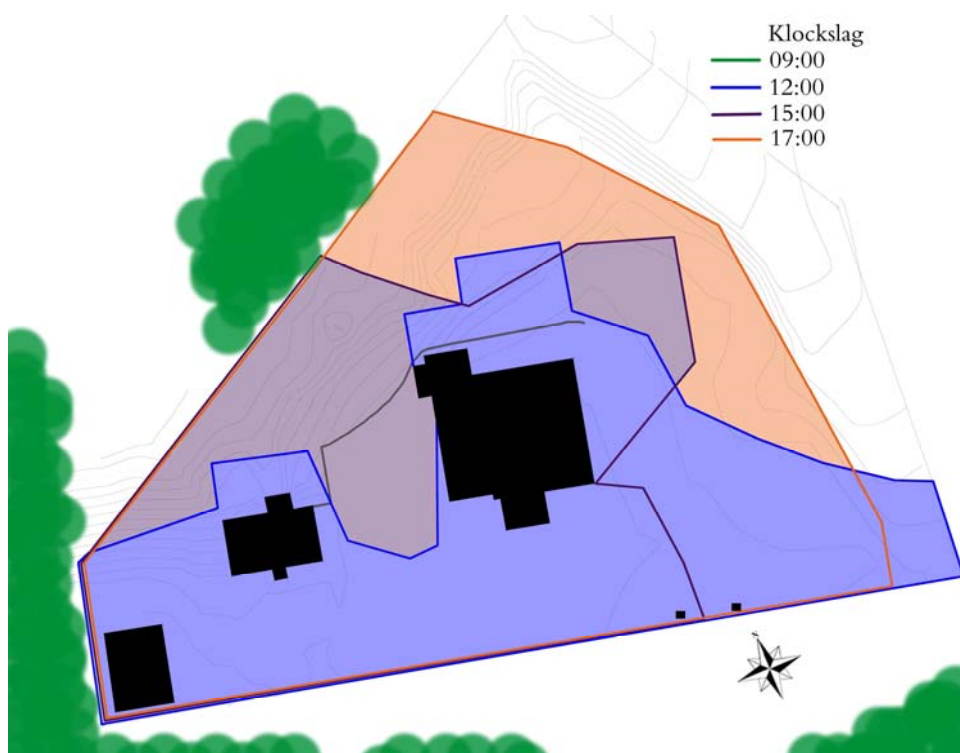


Det gröna fältet på kartan visar på det offentliga och den rosa fälten visar på privat mark i det närmast området kring villa Furulid. Som synes på kartan så går Furulidsvägen över privata tomter. Den privata parkmarken fungerade som offentlig mark för vem som helst att uppehålla sig på.

### Skugga på tomten, endast byggnader



### Skugga på tomten med omgivande områdens påverkan

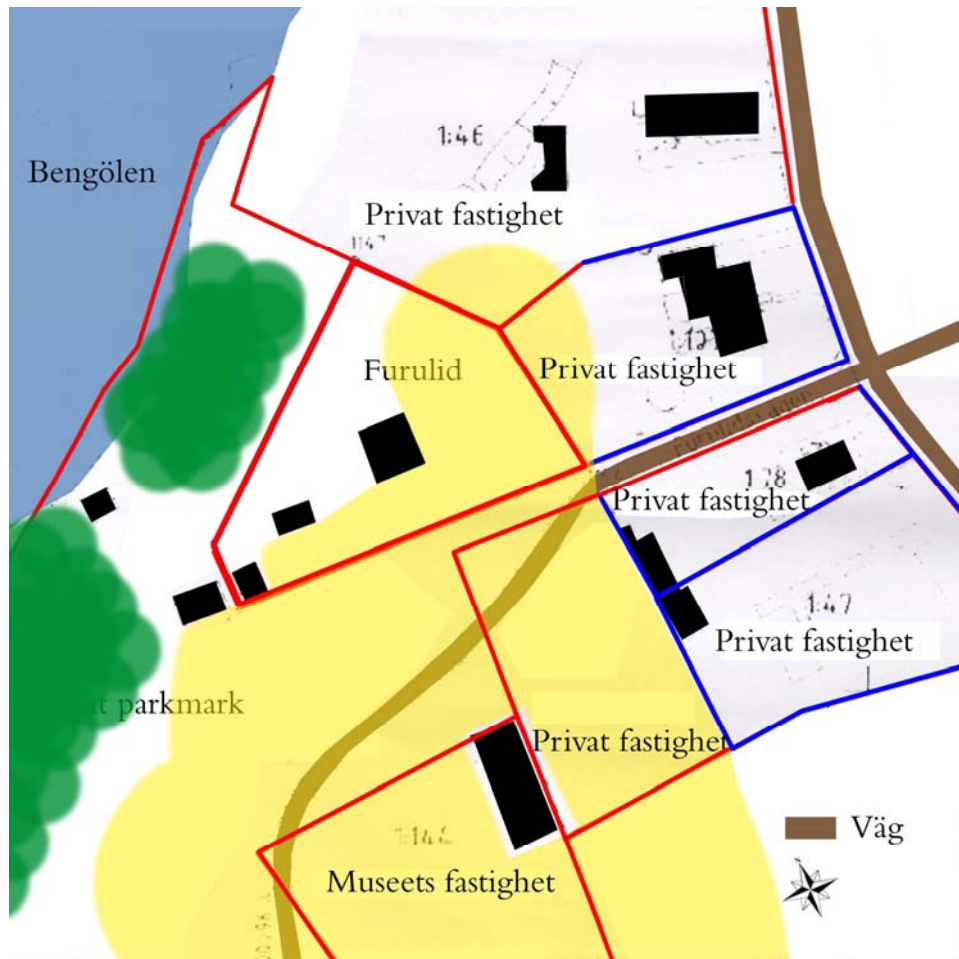


Vid niotiden på förmiddagen invercade ingen vegetation utanför fastigheten för att skapa någon skugga på villa Furulid. Vid tolvtiden befann sig stora delar av fastighetens framsida i skugga. Framåt eftermiddagen blev mer och mer av trädgården skugglagd. Vid sextiden på kvällen kom solen runt den västliga tallungen vilket gav en stunds kvällssol innan solen gick ner.

Skuggan som husen gav var intressant att undersöka, eftersom byggnaderna är fasta orörliga objekt medan vegetationen är mer flexibel då den kan avverkas.

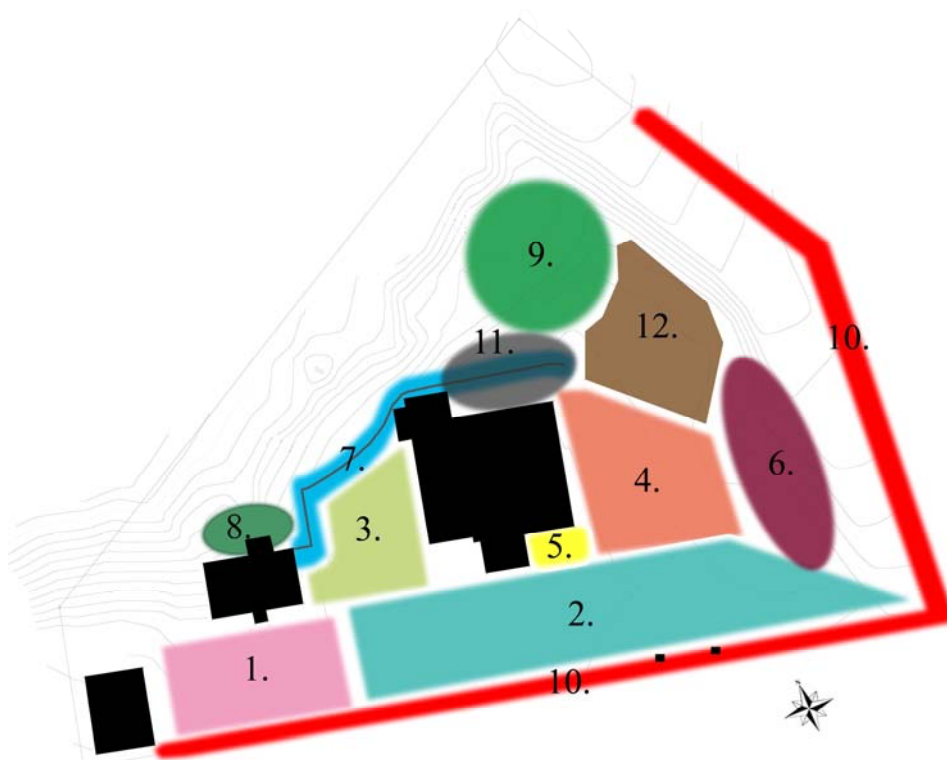
## Analys

### Fysiska gränser och tomtgränser



Den röda tomtmarkeringen visade på tomtgränser utan fysiska avgränsare. Den blå tomtmarkeringen visar på tomtgränser med fysiska avgränsare i form av häckar, staket etc. Kartan visar främst på bristen av fysiska tomtavgränsare vilket innebar att det på plats var svårt att avgöra gränserna för privat och offentlig mark. Den öppna karaktären gjorde att bostadstomterna flöt in i varandra vilket skapade oklara gränser mellan fastigheterna. Den privata känslan mellan fastigheterna gick således förlorad då det inte fanns några rumsbildande element som avskilde dem. Den offentliga ytan där vägen passerade flöt även den in i tomterna. Området gav ett starkt intryck av att vara halvfärdigt anlagt och även här påverkades villa Furulid negativt av att inte ha någon fysisk avskärmare mot vägen. Det gula området på kartan visade på den stora visuellt öppna ytan på platsen. Det gröna området på kartan visade på tät vegetation som stoppade synfältet.

## Mina intryck på fastigheten



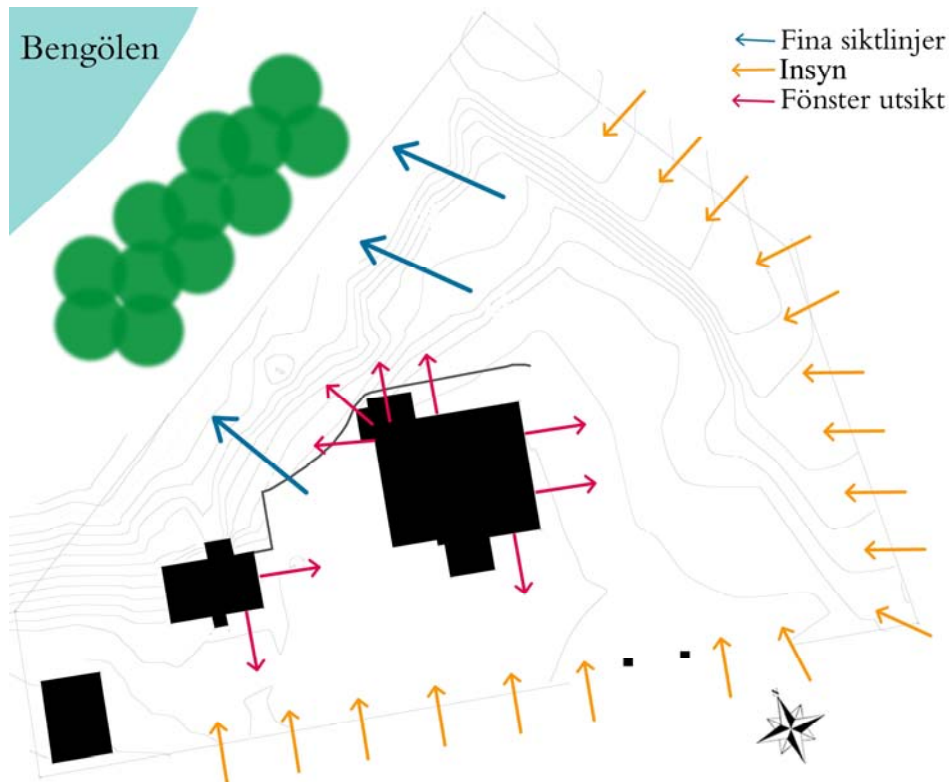
1. Ytan framför gästhuset låg i en svag sänka vilket gav platsen en känsla av att vara ett eget rum på tomten. Planteringen framför gästhuset kändes onödigt stor och låg i en grop. Platsen var i behov av en tydligare struktur.
2. Skötseln av platsen var eftersatt, med upptrampade stigar i stället för tydliga gångar. Den stora gräsytan kändes tom och händelselös. Platsen var i behov av en tydlig entré från grindstolparna fram till huset.
3. Platsen fungerade bra som öppen gräsyta. Brunnen med vattenpump i sydvästra delen av området var i behov av en restaurering och skulle kunna användas som ett inslag i en plantering.
4. Ytan var öppen och gräsmattan mellan odlingslandet och fasaden på bostadshuset var behaglig luftig i sin storlek. Odlingslandet hade rätt placering med god solexponering. Närmast fasaden kändes det något tomt och naturen skulle gärna få leta sig upp på fasaden.
5. Den dåvarande kombinationen av ingång och uteplats hade en utmärkt position för middagssol. Uteplatsen var i behov av lite större utrymme för att rymma stolar och bord och samtidigt inte komma för tätt inpå husets veranda.
6. Formen på planteringsytan var ostrukturerad och var i behov av tydliga gränser.
7. Stödmuren bildade en kraftig barriär. Det kändes naturligt att ha möjlighet att kunna komma ner till lägre marknivå, utan att behöva ta omvägen runt gästhuset.
8. Skuggig och oattraktiv plats. Kraftig sänka med utstående betongportal för ingången till gästhusets källare.
9. Mycket trevlig plats med vacker utsikt över sjön där sänkorna på sidorna gav känslan av att vara på en upphöjd plats. Den stora tallen passade bra på platsen och skapade ett högre tak över platsen.
10. Behovet av att markera tomtens gränser var starka främst åt söder där tomten möter offentlig mark. Åt öster var känslan mer att behovet handlade om att skapa

ett visuellt skydd mot grannarna. Planteringsytan i sluttningen åt öster var inte tillräcklig varken som tomtmarkerare eller insynsskydd.

11. Skuggig plats med känslan av baksida.

12. Öppen plats med högre gräs med en händelselös karaktär.

### Insyn, utsikt och siktlinjer



Bristen på fysiska avgränsare till tomten skapade en kraftig insyn från vägen. Även från de två privata fastigheterna i öst var det full insyn. I norr och väst var insynen obefintlig på grund av vegetationen samt ointressant av anledning att människor inte uppehöll sig i de riktningarna.

Utsikten från husens fönster skulle tas hänsyn till så att så mycket ljus som möjligt kom in i husen, men också för att skapa intressanta blickfång inifrån från huset.

Husets läge på en höjd gör att vyn mot vattnet genom tallstammarna blir vacker.

Kartan visar på de viktigaste siktlinjerna ut mot sjön.



## Programskiss



1. Skapa en avgränsare som markerar tomten och skyddar mot insyn.
2. Markera tomtgränsen utan att skapa en barriär mot grannarna. Skapa ett högre insynsskydd.
3. Framsidan ska bli en välkomnande plats med ett klart markerat gångmönster. De stora tomma ytorna ska fyllas ut med passande vegetation. Funktioner som sittplats och flaggstång ska finnas på platsen.
4. Ha kvar odlingslandet och utveckla platsen till en större nyttoträdgård. Strukturera upp odlingslandet och planteringen i slutningen så att de blir skilda från varandra.
5. Skapa en stor uteplats med plats för ett större sällskap. Bevara den fina utsikten mot vattnet och skärma av mot grannar åt öster. En grillplats ska finnas i anslutning till uteplatsen. Arbeta med växter för att göra uteplatsens omgivning smakfull.
6. Plocka upp höjdskillnaden i slänten. Skapa förbindelser för att bryta barriären som stödmuren och slänten skapar.
7. Hålla platsen öppen och anpassa eventuell plantering norr om bostadshuset efter det skuggiga förhållandet.
8. Förlänga den högre belagda delen av tomten och göra det möjligt att gå runt gästhuset.
9. Skapa en fungerande avgränsning som delar av framsidan i två rum, entrérummet och platsen framför gästhuset.
10. Tillför platsen rumsbildande vegetation. En plats för att hugga ved ska tillföras.

## Förslaget

Att anpassa sig efter platsens egenskaper var en självklarhet inför förslagsarbetet. Det var dock en viktig sak som jag ville förändra innan jag började gestalta tomten. Den nästintill totala skuggläggningen av tomten var ett problem som kraftigt begränsade vad som kunde växa på platsen. Jag tog kontakt med Marie<sup>2</sup> som äger parkmarken och hon ställde sig positiv till att gallra bort stora mängder av tallarna. Förutsättningarna blev på så vis betydligt bättre för att börja rita på tomten. Jag kunde gå vidare med arbetet utan att skuggans inverkan behövde styra projektet i samma utsträckning.

För att förstå förslaget bör texten nedanför läsas tillsammans med illustrationen och växtförteckningen som finns som bilagor sist i arbetet.

Trädgården ramades in åt söder mot vägen med en tät ligusterhäck. Häcken skulle skydda mot den insyn som tomten utsattes för mot vägen. I sänkan mot grannarna åt öster skapades ett visuellt skydd i form av tre Glanskörsbär. Tanken var att markera tomtgränsen och skapa ett visuellt skydd där kronan täcker direkt insyn. Vidare på östra sidan lite längre åt norr placerades ett körsbärsplommon. Trädets breda växtsätt täcker upp den öppna ytan på platsen och har en praktfull vårblomning. Körsbärsplommonet var även tänkt att hindra insynen från grannarna mot den nya uteplatsen. Längst åt norr på tomten fick en kaukasisk vingnöt stoltsera med sin storväxta kraftiga krona och skapa ett exotiskt blickfång.

Entrén till tomten pryds med en gammeldags smidesgrind som förmodligen följt med tomten sedan början på 1900-talet. Gången innanför grinden utformades som en klassisk grusgång med paradrabatter på båda sidor och var tänkt att ge en pampig entré enligt tidigt 1900-talsmanér. Paradrabatten gjordes enkel med vinteriberisens utbredande växtsätt och vita blommor som hänger ut över grusgången. Utanför vinteriberisen stoltserade den praktfulla häckrosen 'Strombolli' och ramar in entrégången. Paradrabatterna avslutas på båda sidorna med två runda ligusterklot. Grusgången mötte sedan uteplatsen och entrén. Uteplatsen var integrerad i grusytan och ett vindskydd tillades som skydd mot östanvinden. Vid entrén skulle engelmanssvinet söka sig upp och täcka den öppna verandans pelare. Planteringsytan som sträcker sig söder och öster om entrén komponerades med funkia, björkspirea, rosenbuske, julros och ginkoträdet som tidigare stod i odlingslandet.

Två prydnadsaplar fick breda ut sin prakt i gräsytan framför entrén. Grusgången utformade jag så att den fortsatte längs planteringsytan vidare runt bostadshusets västliga sida och slutade mot trappan som ledde upp till uterummet. Grusgången fortsatte även mot gången som jag ritade mot gästhuset och avslutades under den rosenklädda pergolan som var tänkt att fungera som en portal ner till rummet framför gästhuset. För att undvika att framsidans rum blev för stort skapades en häckplantering av bukettapel mot den något nedsänkta delen framför gästhuset. Häcken kompletterades med prydnadssnöbär. I norra delen av häckplanteringen avslutades planteringsytan med en låg perennplanteringen i anslutning till den äldre vattenpumpen. På sidorna av ingången till gästhuset fick två vackra buskar

---

<sup>2</sup> Marie Stoor ägare till parktomten, samtal den 13 april 2009

markera ingången, till vänster om trappan en liten pärlbuske och till höger en syrenhortensia. Trädet framför gästhuset blev en hängbjörk. En stor stubblik stam ståendes på högkant placerades framför vedboden och skulle fungera som plats för vedklyvning. En stor kompost ritades in norr om vedboden.

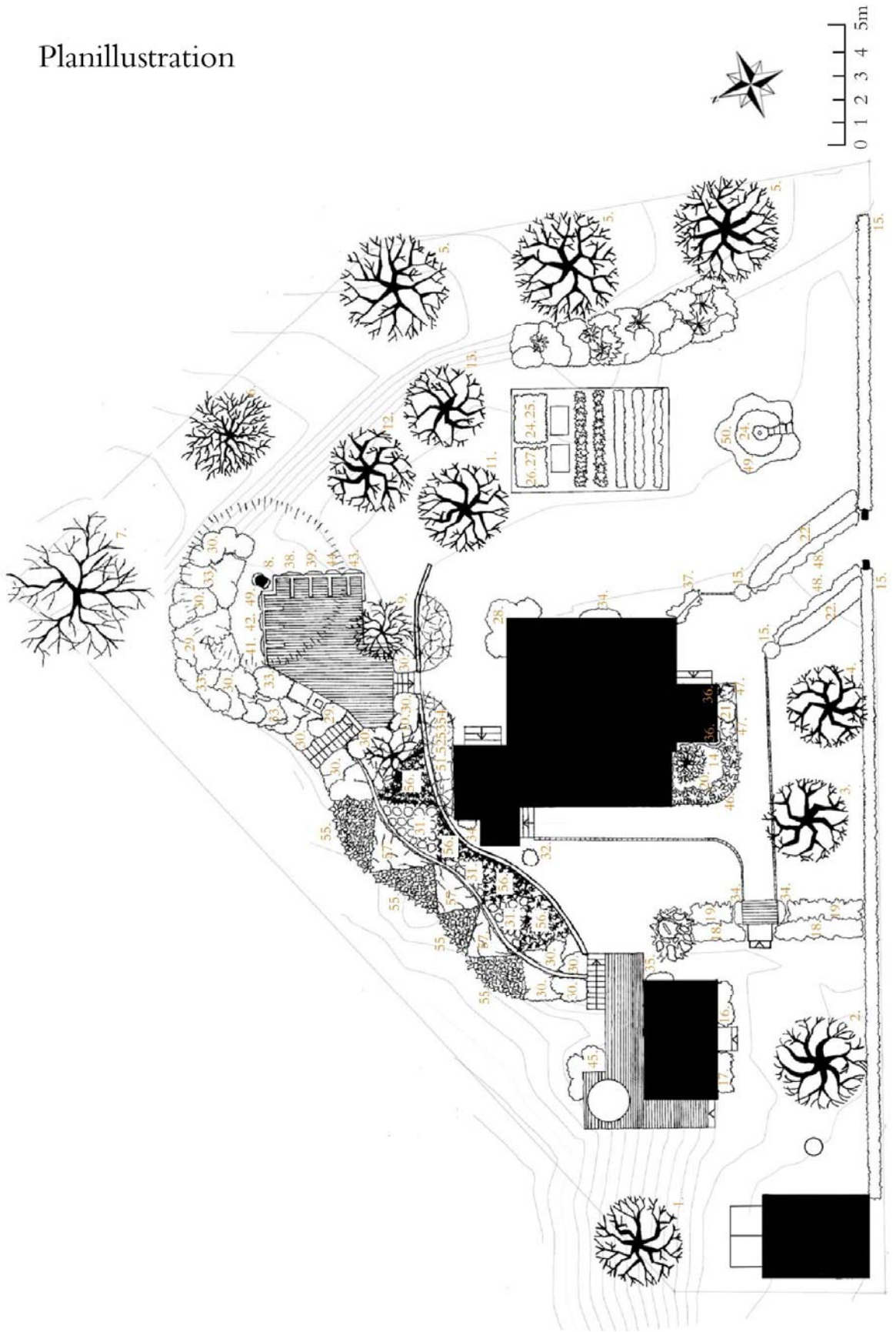
Från gästhusets norra och västra gavel placerade jag en träterrass i norrläge med skydd för middagssolen. På träterassens nordvästliga hörn ritades det in ett vedeldat bad. Träterrassen ritades in i samma höjd som tomtens översta platå och skapade utöver en trevlig terrass även möjlighet att kunna ta sig runt gästhuset på ett smidigt sätt utan att behöva gå ner på den lägre marknivån. Terrassen medförde en skillnad på två meter från trägolvet nivå till mark nivå. Sidorna på terrassen kläddes in i panel vilket medförde att terrassen blev vackrare i och med att den underliggande oanvända marken inte blev visuell.

En trappa som låg i anslutning till terrassen gjorde det möjligt att ta sig upp och ned från höjdskillnaden som sluttningen skapade och gjorde det enkelt att ta sig till gästhusets källare. Sluttningen från den sedan tidigare anlagda stödmuren terrasserades upp i två plan och en stödmur på mitten av sluttningen skapade två plan som tog upp den kraftiga slutningen. De två terrasseringsytorna blev till stora vidsträckt planteringsytor med perenner och lägre buskar i triangelformade mönsterplanteringar. Tanken var att skapa liv i terrassen genom att växtvalet i trianglarna skulle vara enkel och kontrastrika. Planteringen i sluttningen anslöt där den andra trappen tog vid. Den befintliga sluttningen fortsatte sedan vidare och ett buskage tog vid med ett blandat växtval. Trappan integrerades i ett trädäck.

I anslutning till trädäcket ritade jag in en grill och trädäcket omgavs åt norr och öster av en spalje med klätterväxter. Den stora tallen vid trädäckets nordöstliga hörn passade bra på platsen. Två klätterhortensior skulle klättra upp på tallens stam. Två träd, det ena ett silverpårön och det andra en ginnalalönn ritades in söder om trädäcket där även en skugganpassad plantering fick plats. Öster om bostadshuset fick nyttodelen av trädgården ett större odlingsland med plats för nya hallonbuskar och de gamla flyttade vinbärsbuskarna samt rabarberplantan som tidigare stod framför gästhuset. Tre stycken goda fruktäppelträd placerades strax norr om odlingslandet och gjorde nyttoträdgårdsdelen komplett. Strax öster om odlingslandet blev den gamla planteringsytan och växterna kvar i samma form som den haft sedan tidigare. En 12 meter hög flaggstång fick sin plats strax söder om odlingsytan. Höjden blev enligt standard för flaggstänger som sa att stången skulle sticka upp tre till fyra meter över husets nockhöjd (Vi i villa2009) Runt flaggstången ritades en omgivande plantering in, bestående av häckrosor och en låg oregelbunden yta innehållande olika floxsorter. Områden som inte beskrivits mer ingående är den redan befintliga gräsmattan.



# Planillustration



## Växtförteckning

Nr	Latinskt namn	Svenskt namn
<b>Träd</b>		
1	<i>Prunus avium</i>	Fägelbär
2	<i>Betula pendula</i> 'Youngii'	Hängbjörk
3	<i>Malus Purpurapel-gruppen</i> 'Liset'	Purpurapel
4	<i>Malus toringo</i> var. <i>sargentii</i> fk Eskilstuna E	Bukettapel
5	<i>Prunus serrula</i>	Glanskörsbär
6	<i>Prunus cerasifera</i> 'Rosea'	Rosenplommon
7	<i>Pterocarya fraxinifolia</i> E	Kaukasisk vingnöt
8	<i>Pinus sylvestris</i>	Tall
9	<i>Pyrus salicifolia</i> Pendula	Häng silverpäron
10	<i>Acer tataricum</i> ssp. <i>ginnala</i>	Ginnalalönn
11	<i>Malus domestica</i> 'Åkerö' E	Äppel
12	<i>Malus domestica</i> 'Summerred' E	Äppel
13	<i>Malus domestica</i> 'Ingrid Marie'	Äppel
14	<i>Ginko biloba</i>	Ginko
<b>Buskar/häck</b>		
15	<i>Ligustrum vulgare</i> 'Atrovirens'	Vintergrön liguster
16	Liten pärlbuske, <i>Exochorda macr.</i> 'The Bride'	Liten pärlbuske
17	<i>Hydrangea paniculata</i>	Syrenhortensia
18	<i>Symphoricarpos</i> 'Arvid' E	Prydnadssnöbär
19	<i>Malus toringo</i> v <i>sargentii</i> fk Eskilstuna E	Bukettapel
20	<i>Spiraea betulifolia</i> 'Tor'	björkspirea
21	<i>Rosea</i>	Ros
22	<i>Rosa</i> 'Stromboli'	Häckros 'Stromboli'
23	<i>Rosa</i> morden centennial	Kanadensisk ros
24	<i>Rubus</i> Diana E	Hösthallon Diana
25	<i>Rubus</i> 'Ottawa'	Trädgårdhallon 'Ottawa'
26	<i>Ribes nigrum</i>	Svarta vinbär
27	<i>Ribes rubrum</i>	Röda vinbär
28	<i>Cornus kousa</i>	Blomsterkornell
29	<i>Viburnum carlesii</i> 'Aurora'	Doftolvon
30	<i>Salix Purpurea</i> 'nana'	Litet rödvide
31	<i>Rhododendron</i> 'Dora Amateis'	Vit rhododendron
32	<i>Kolkwitzia amabilis</i>	Paradisbuske
33	<i>Paeonia Suffruticosa</i>	Buskpion
<b>Klätterväxter</b>		
34	<i>Rosa flammentanz</i>	Storblommig klätterros
35	<i>Rosa</i> 'New Dawn'	Klätterros 'New Dawn'
36	<i>Parthenocissus quinquefolia</i> var. <i>engelmannii</i>	Engelmannsvin
37	<i>Lonicera periclymenum</i>	Vildkaprifol
38	<i>Vitis (Labrusca)</i> 'Sukribe'	Labruskavin 'Sukribe'
39	<i>Vitis (Labrusca)</i> 'Zilga'	Labruskavin 'Zilga'
40	<i>Hydrangea anomala</i> ssp. <i>petiolaris</i>	Klätterhortensia
41	<i>Clematris (Atragene)</i> 'Riga' E	Atrageneklematris 'Riga'
42	<i>Clematris (Atragene)</i> 'George' E	Atrageneklematris 'George'
43	<i>Aristolochia manchurensis</i> E	Koreansk pipranka
44	<i>Parthenocissus quinquefolia</i>	Klättervildvin
<b>Perenner</b>		
45	<i>Aruncus dioicus</i>	Plymspirea
46	<i>Hosta</i> "Frances Williams"	Funkia 'Frances williams'
47	<i>Helleborus</i> 'Yellow Lady'	hybridjulros (orientale hybr.)
48	<i>Ibris sempervirens</i>	Vinteriberis
49	<i>Phlox</i> 'Lilac Cloud'	Kuddflox
50	<i>Phlox</i> 'Daniel Cushion'	Kuddflox
51	<i>Matteuccia struthiopteris</i>	Strutbräken
52	<i>Hepatica nobilis</i> 'Rubra'	Pärlbräken
53	<i>Polygonatum x hybridum</i>	Vitsippor
54	<i>Omphalodes verna</i>	Ormöga
55	<i>Hosta</i> 'Guacamole'	Funkia 'Guacamole'
56	<i>Helictotrichon sempervirens</i>	Silverhavre
57	<i>Aruncus aethusifolius</i>	Koreansk plymspirea

## Diskussion

Det första jag gjorde var att åka till Ulrika för att börja med inventeringen. Jag hade som utgångspunkt att genomföra inventeringen och stora delar av analysen direkt för att kunna göra en neutral bedömning av platsen som bara baserades på utgångsläget och behovet. Jag upplever att inventeringens fokus blev bra och nyttigt för att kunna gå vidare och göra en relevant analys.

Under processen av analysen hade mina tankar om vad jag ville göra med trädgården kommit igång ordentligt. Jag började läsa in mig på litteraturen och blev så inne i projektet att det var svårt att veta vad som var mina egna idéer och vilket som var bokens fakta. Det var spännande att jobba med att ta hänsyn till vad litteraturen sa, vad beställaren hade för önskemål och vad jag själv ville göra med trädgården. Det var en ovan situation i jämförelse med de gestaltningsförslag som jag jobbat med tidigare under utbildningen.

Litteraturen var mycket bra uppbyggd och enkel att navigera i. Jag visste till en början inte hur jag skulle förhålla mig till den information som litteraturen visade på men ganska snabbt förstod jag att mycket hade hänt i utvecklingen av växtmaterial under de senaste hundra åren. (Wilke 2006, s. 37) Det tidstypiska hos växtmaterial från början av nittonhundratalet kändes begränsande och tanken på alla växter som jag var tvungen att välja bort om jag ville förhålla mig till det tidstypiska var inte lockande. Mot bakgrund av den kunskap jag har kring dagens valmöjligheter tog jag därför beslutet att inte låsa mig på tidstypiska växter utan bara ha i baktanke att det skulle passa in i den äldre karaktären från början av 1900- talet som jag ville skapa. Tomter och trädgårdars struktur behandlades flitigt i boken både utifrån ett översiktligt och detaljerat perspektiv. I strukturen fann jag den del av det tidstypiska som jag ville använda på tomten. Det handlade främst om hur man tänkte kring trädgårdens olika delar så som hur en entré skulle se ut, var olika sorters växter hör hemma och hur man valde att placera träden närmast gatan. Analysens resultat visade i stort hur tomtens förutsättningar skulle tas till vara för att skapa en funktionell grund och mer detaljerat vad som behövdes på tomtens olika platser.

Innan skissprocessen kunde starta ville jag ändra på den förutsättning som den omgivande vegetationen gjorde med skuggläggningen av tomten. Anledningen var att jag inte ville att bristen på solljus skulle begränsa min gestaltning. Kontakten med ägaren av den omgivande marken var givande och jag fick ett förstående bemötande när jag visade på vilken inverkan vegetationen hade. Hon förstod problemet och tyckte det var rimligt att ta bort delar av den höga vegetationen.

Skissprocessen gick smidigt i början då grunden testades fram. De något mer tekniska lösningarna på tomten och framför allt växtvalet tog längre tid än jag hade förväntat mig. Eftersom höjden och karaktären på växtmaterialet hade en stor del i skissandet så kombinerades skissprocessen med arbetet att komponera en växtlista. Jag upplevde att jag lärde mig mycket om vilka växter som fungerar på olika platser genom att prova olika möjligheter och arbeta med det växtmaterial som tagits upp under utbildningen. Eftersom arbetet var upphängt på ett som jag

uppfattade som ett starkt tema och så pass många saker som skulle förverkligas upplevde jag aldrig någon ångest i den kreativa processen vilket annars är vanligt för mig.

Arbetets syfte var att undersöka hur trädgårdar i Sverige såg ut i början av 1900-talet och se hur och om jag kan få in den aspekten i trädgården som jag skulle gestalta. Samtidigt såg jag inte att projektet hade ett egenvärde i att återskapa någon tidstypisk trädgård. Det skulle mer att handla om hur man skapade en trädgård som motsvarar brukarens behov med en känsla från förr. Jag tycker att arbetet blev lyckat dels utifrån att det uppfyller syftet men också eftersom jag är nöjd med förslaget. Jag tycker att förslaget fångar känslan av de gamla anorna och samtidigt tillgodose dagens behov.

## Källförteckning

Wilke, Åsa (2006). *Villaträdgårdens historia, Ett 150- årigt perspektiv*. Stockholm: Prisma.

Erik Hintze, 1941, byggnadslov, ritning.

Håkan Eneroth, 2004, höjdmätning, ritning

Vi i villa 2007 tillgänglig:

< <http://www.viivilla.se/Gor-det-sjalv/Hogtider/Fixa-flaggstang.aspx>>  
(2009/05/05)

Yvonne Eneroth Villa Furulids ägare, intervju den 02 april 2009.

Marie Stoor parkmarkens ägare, intervju den 13 april 2009.