



Sveriges lantbruksuniversitet
Swedish University of Agricultural Sciences

Institutionen för ekonomi

Kontextens betydelse för CSR- och hållbarhetsarbete inom finanssektorn

- en fallstudie av två svenska sparbanker

Contextual significance of CSR- and sustainability activities in the financial sector

- a case study of two Swedish savings banks

Shamin Abdoli Armaki

Viktor Mattsson

Kontextens betydelse för CSR- och hållbarhetsarbete inom finanssektorn – en fallstudie av två svenska sparbanker

Contextual significance of CSR- and sustainability activities in the financial sector – a case study of two Swedish savings banks

*Shamin Abdoli Armaki
Viktor Mattsson*

Handledare: Karin Hakelius, SLU,
Institutionen för ekonomi

Examinator: Richard Ferguson, SLU,
Institutionen för ekonomi

Omfattning: 15 hp

Nivå och fördjupning: G2E

Kurstitel: Självständigt arbete i företagsekonomi

Kurskod: EX0812

Program/utbildning: Ekonomi – kandidatprogram

Fakultet: Fakulteten för naturresurser och jordbruksvetenskap (NJ)

Utgivningsort: Uppsala

Utgivningsår: 2017

Serienamn: Examensarbete/SLU, Institutionen för ekonomi

Nr: 1097

ISSN 1401-4084

Elektronisk publicering: <http://stud.epsilon.slu.se>

Nyckelord: CSR, Hållbarhet, Bank, Struktureringsteori, Sociala nätverk, Social inbäddning, Legitimitet



Sveriges lantbruksuniversitet
Swedish University of Agricultural Sciences

Institutionen för ekonomi

Förord

Till att börja med vill författarna rikta ett stort tack till Sparbanken i Enköping och Sala Sparbank för den tid som åsidosatts för denna studie. Utan er hjälp och kunskap hade detta arbete aldrig varit möjligt. Sedermera vill författarna ödmjukt tacka handledare Karin Hakelius, universitetslektor vid Sveriges lantbruksuniversitet samt våra familjer för ett ständigt stöd och uppmuntran även i studiens svåra stunder. Vi vill slutligen tacka varandra för det stora tålamod som varit nödvändigt under många hetlevrade diskussioner.

Uppsala, Juni 2017

Shamin Abdoli Armaki och Viktor Mattsson

Abstract

The purpose of this study is to examine if and how the local context has an effect on how a savings bank manage their Corporate Social Responsibility (CSR) and sustainability activities. This case-study has adopted a qualitative research strategy and the authors have collected the empirical material through semistructured interviews at two different savings banks in Enköping and Sala.

The theoretical framework is based on Giddens Structuration theory, Social network theory, Embeddedness and the Legitimacy theory. Furthermore, the theoretical framework is used to analyse and discuss the findings of the study. The results indicates that embeddedness has a significant role in shaping the savings banks CSR- and sustainability activities.

Embeddedness plays a key role due to the fact that being embedded enables the savings banks to utilise the contextual specifics of the local environment. Hence, embeddedness plays a vital role in the savings banks ability to recognize and realize contextual opportunities.

Additionally, the findings of this study indicates that the local context is crucial for the savings banks CSR- and sustainability activites. This is due to the fact of the savings banks need to adopt to the local demands, values and expectations within the context.

Sammanfattning

Corporate Social Responsibility (CSR), är ett begrepp som används för att beskriva företags samhällsansvar. Inom dagens forskning används ett flertal olika definitioner för att beskriva etiskt företagande. Den osäkerhet som råder gällande definitionen av CSR, ger upphov till en föreställning om “one-size-fits-all”, där CSR- och hållbarhetsarbete antas ha liknande utformning oavsett kontext. En bristfällig förståelse för kontexten kan ge upphov till ett CSR- och hållbarhetsarbete som inte är anpassat efter det lokala samhället. Detta kan påverka sparbankernas möjlighet att tillgodose de lokala behov som finns inom sparbankernas verksamhetsområde. Syftet med denna studie är således att undersöka om samt hur den lokala kontexten har en betydelse för hur sparbanker bedriver sitt CSR- och hållbarhetsarbete.

Valet av teorier har sin utgångspunkt i det teoretiska ramverk som bygger på Giddens struktureringsteori. I kombination med Giddens struktureringsteori används social nätverksteorin, social inbäddning samt legitimitetsteorin som utgångspunkt för studiens teoretiska syntes. Vidare baseras studien på en kvalitativ forskningsstrategi där data har insamlats genom semistrukturerade intervjuer som sedan utgjort grunden för det empiriska materialet.

Vidare visar studien att social inbäddning spelar en viktig roll inom sparbankernas CSR- och hållbarhetsarbete. Genom att vara socialt inbäddad får sparbanken en förståelse för de krav, behov och förväntningar som finns i den lokala kontexten. Den kontextuella förståelsen är en nödvändighet för sparbankernas möjlighet att erbjuda ett CSR- och hållbarhetsarbete som är anpassat efter den lokala kontextens förutsättningar. Vidare visar studien att den lokala kontexten har en betydelse för sparbankernas CSR- och hållbarhetsarbete. Detta med hänsyn till det ömsesidiga förhållande som råder mellan sparbanken och kontexten då de påverkas av varandra. Den lokala kontexten spelar därmed en viktig roll då sparbankerna behöver anpassa sitt CSR- och hållbarhetsarbete efter de värderingar, krav och behov som finns i den lokala kontexten. Den lokala kontexten har därmed en stor betydelse för sparbankernas möjlighet att anpassa sitt CSR- och hållbarhetsarbete efter de lokala förutsättningar som finns inom sparbankernas verksamhetsområden.

Innehållsförteckning

1 INTRODUKTION	1
1.1 BAKGRUND	1
1.2 PROBLEM	2
1.3 SYFTE OCH FRÅGESTÄLLNING	3
1.4 STUDIENS AVGRÄNSNINGAR	3
1.5 STUDIENS DISPOSITION	3
2 TEORI	5
2.1 STRUKTURERINGSTEORI	5
2.1.1 <i>Structuration theory</i>	5
2.1.2 <i>The morphogenic approach</i>	6
2.1.3 <i>The strategic-relational approach</i>	6
2.2 SOCIAL NÄTVERKSTEORIN	7
2.3 SOCIAL INBÄDDNING	7
2.4 LEGITIMTET	9
2.5 TEORETISK SYNTES	9
3. METOD	11
3.1 KUNSKAPTEORETISKA UTGÅNGSPUNKTER	11
3.2 FORSKNINGSSTRATEGI	11
3.2.1 <i>Forskningsdesign</i>	12
3.2.2 <i>Litteraturgenomgång</i>	12
3.3 URVAL	13
3.3.1 <i>Val av organisation</i>	13
3.3.2 <i>Val av respondenter</i>	13
3.4 DATAINSAMLING	14
3.5 TROVÄRDIGHET VID EN KVALITATIV STUDIE.....	15
3.6 ETISKA ÖVERVÄGANDEN	16
4 EMPIRI	17
4.1 SPARBANKEN I ENKÖPING.....	17
4.1.1 <i>Sociala aspekter</i>	17
4.1.2 <i>Ekonomiska aspekter</i>	19
4.1.3 <i>Miljömässiga aspekter</i>	20
4.2 SALA SPARBANK.....	21
4.2.1 <i>Sociala aspekter</i>	21
4.2.2 <i>Ekonomiska aspekter</i>	23
4.2.3 <i>Miljömässiga aspekter</i>	23
4.3 EMPIRISK SAMMANFATTNING	24
5 ANALYS	25
5.1 SOCIALA ASPEKTER.....	25
5.2 EKONOMISKA ASPEKTER	28
5.3 MILJÖMÄSSIGA ASPEKTER	28
5.4 AGENT – STRUKTUR.....	29
6 DISKUSSION	32
7 SLUTSATSER	34
REFERENSER	35

BILAGA.....	39
<i>Intervjuguide.....</i>	<i>39</i>

Figur- och tabellförteckning

Figurer:

Figur 1: Studiens disposition.....	4
Figur 2: Archer (1995) “morphogenetic” cykel.....	6
Figur 3: Studiens teoretiska syntes.....	11
Figur 4: Sparbanken i Enköpings organisationsschema.....	18
Figur 5: Sala Sparbanks organisationsschema.....	22

Tabeller:

Tabell 1: Sökordstabell.....	14
Tabell 2: Respondentvalidering.....	16
Tabell 3: Empirisk sammanfattning.....	25

1 Introduktion

I detta kapitel presenteras bakgrunden till valt ämnesområde. Därefter ges en beskrivning av det teoretiska samt det empiriska problemet. Därefter ges en beskrivning av studiens problem, syfte samt frågeställningar. Kapitlet avslutas sedan med studiens avgränsningar samt disposition.

1.1 Bakgrund

Corporate Social Responsibility (CSR), är ett begrepp som används för att beskriva företags samhällsansvar (McWilliams & Siegel, 2001). Inom dagens forskning används ett flertal olika definitioner för att beskriva etiskt företagande. Tre begrepp som mer eller mindre har blivit synonyma till CSR är corporate citizenship (CC), corporate sustainability (CS) samt socially responsible behaviour (SRB) (Perrini, 2006; Valor, 2005). I syfte att undvika tvetydighet mellan dessa begrepp definieras CSR- och hållbarhetsarbete i denna studie som frivilliga handlingar av organisationer utöver vad som krävs enligt lagstiftning eller för vinstmaximering (McWilliams & Siegel, 2001; Gamerschlag et al., 2011).

CSR- och hållbarhetsarbete har under de senaste årtiondena blivit en viktig fråga inom finanssektorn, då organisationer förväntas leva upp till allt fler och rigorösa krav från samhället (Carroll & Shabana, 2010; Pérez & Rodríguez del Bosque, 2011). För svenska sparbanker, utgör CSR- och hållbarhetsarbetet en central roll då sparbanker har en särskild värdegrund som bygger på att värna om en långsiktigt hållbar ekonomi samt bidra till utvecklingen av det lokala samhället (www.sparbankernasriksförbund, 2016). Detta grundar sig i att en traditionell sparbank bygger på en särskild associationsform som skiljer sig från andra banker. Denna associationsform är unik då all vinst stannar inom sparbankens verksamhet eftersom sparbanken inte har några akteägare som kräver vinstutdelning. Detta innebär att i en sparbank används vinsten lokalt till förmån för banken, kunderna och samhället där sparbanken är verksam (ibid). Den unika associationsformen som sparbanken bygger på utgör därmed en grundläggande faktor till varför CSR- och hållbarhetsarbetet utgör kärnan i sparbankens verksamhet.

Tidigare forskning tyder på att det inte finns en konsensus kring begreppet ”CSR- och hållbarhetsarbete” och menar istället att multipla definitioner kan användas för att beskriva organisationers CSR- och hållbarhetsarbete (Argandoña & von Weltzien-Hoivik, 2009; Dahlsrud, 2008). Då det inte finns en konsensus kring begreppet leder denna ambivalens till en uppfattning om att organisationers CSR- och hållbarhetsarbete antas baseras på liknande visioner och policies, utan hänsyn till den kontext som organisationen är belägen i (Newell, 2008; Knox & Maklan, 2006). Denna tvetydighet som uppstår som följd av de multipla definitionerna, ger därmed upphov till en föreställning om ”one-size-fits-all”, där CSR- och hållbarhetsarbetet antas ha liknande utformning oavsett organisationens kontext (Newell, 2008).

För sparbanker som är lokalt förankrade och således beroende av den ort som sparbanken är verksam inom, är den uppfattning som dominerar dagens forskning gällande kontextens irrelevans för CSR- och hållbarhetsarbetet, en intressant fråga att studera. Detta då sparbanker lever i symbios med lokalsamhället och bedriver en lokalt förankrad verksamhet som skiljer sig från hur stora affärsbanker samt andra bankaktörer bedriver sin verksamhet (www.sparbankernasriksförbund, 2016). Syftet med denna studie är därmed att

undersöka om samt hur den lokala kontexten har en betydelse för hur svenska sparbanker bedriver sitt CSR- och hållbarhetsarbete.

För att närmare förklara det samspel som råder mellan sparbanken och kontexten presenteras begreppet "social inbäddning". Jack och Andersson (2002) menar att den social inbäddning spelar en viktig roll för att förstå hur kontexten påverkar organisationers handlingar och värderingar, men även omvänt, hur den lokala kontexten påverkar organisationens möjlighet att påverka den sociala strukturen genom sin verksamhet. Begreppet "social inbäddning" är därmed intressant att studera för att få en bredare förståelse för om samt hur kontexten påverkar de handlingar samt värderingar som utgör grunden för sparbankernas CSR- och hållbarhetsarbete.

1.2 Problem

Inom dagens forskning existerar ingen tydlig definition av CSR- och hållbarhetsarbete (Dahlsrud, 2008). Trots åtskilliga försök att etablera en tydlig och opartisk definition av CSR, råder det än idag osäkerhet gällande hur begreppet bör definieras. En del forskare hävdar till och med att det inte existerar en entydig definition av begreppet CSR (Dahlsrud, 2008). Problemet är därmed att det finns ett flertal definitioner av begreppet CSR, som ofta är partiska i förhållandet till den enskilda aktörns specifika intressen (Van Marrewijk, 2003; Dahlsrud, 2008).

Osäkerheten gällande hur begreppet CSR bör definieras har bidragit till att litteraturen idag antyder en mer generell bild av CSR- och hållbarhetsarbetet som "one-size-fits-all" (Newell, 2008). Detta innebär att CSR- och hållbarhetsarbetet antas bygga på liknande vision, policy och inrikta sig till samma intressenter oavsett den kontext organisationen är belägen i (Knox & Maklan, 2006). Capelle-Blancard & Petit (2015) ifrågasätter dock detta synsätt genom att konstatera att branschernas interna kompetens skiljer sig åt beroende på de kontextuella förutsättningar som finns, vilket därmed gör att de möter olika typer externa krav från intressenter. Uppfattningen om "one-size-fits-all" blir därmed problematisk då kontexten ses som en irrelevant faktor för institutioners CSR- och hållbarhetsarbete (Newell & Frynas, 2007). Detta kan vara en tänkbar förklaring till varför det idag finns ett fåtal studier som har utforskat vilken betydelse kontexten har för CSR- och hållbarhetsarbetet. Föreliggande studie utgår således från neglect-spotting, då detta är en undersökning av ett ämnesområde där det saknas empiriskt stöd och det ännu inte har utförts tillräckligt välutvecklad forskning (Sandberg & Alvesson, 2011; Jack & Anderson, 2002).

Trots att institutioner har en skyldighet att agera som en god aktör som främjar social välfärd, är det väsentligt att de resurser som allokeras till CSR- och hållbarhetsinitiativ ger optimala fördelar för såväl samhället som för dess intressenter (Chung et al., 2015). Det empiriska problemet bygger därmed på hur en bristfällig förståelse för kontexten kan ge upphov till ett CSR- och hållbarhetsarbete som inte är anpassat efter de behov som finns i samhället. Detta kan i sparbankernas fall påverka möjligheten att tillgodose de lokala behov som finns i bygden (Dahlsrud, 2008). Det är därmed intressant att studera kontextens betydelse för CSR- och hållbarhetsarbete inom finanssektorn.

1.3 Syfte och frågeställning

Syftet med denna studie är att undersöka om samt hur den lokala kontexten har en betydelse för hur sparbanker bedriver sitt CSR- och hållbarhetsarbete.

Frågeställningar:

- Hur påverkar den lokala kontexten sparbankernas CSR- och hållbarhetsarbete?
- Vilken betydelse har social inbäddning för CSR- och hållbarhetsarbete inom finanssektorn?

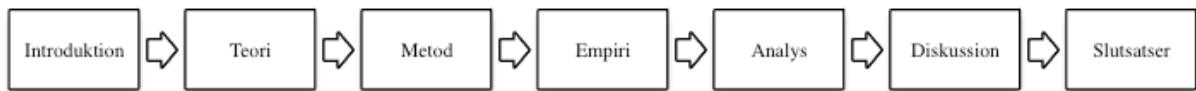
1.4 Studiens avgränsningar

Denna studie har avgränsats till den CSR- och hållbarhetsansvariges perspektiv i respektive sparbank. Detta innebär att det enbart är deras subjektiva uppfattningar om CSR- och hållbarhetsarbete inom sparbankerna, som ligger till grund för studiens empiriska material. Denna avgränsning grundas i att studien skall vara genomförbar inom den givna tidsramen för denna kurs men även författarnas avsikt att skapa en djupgående och detaljerad kunskap om hur respektive sparbank arbetar med CSR- och hållbarhet.

Ytterligare en avgränsning till denna studie grundas i att författarna ser CSR- och hållbarhetsarbete som en entreprenöriell handling inom finanssektorn. Studien behandlar således teorier rörande entreprenörskap i syfte att förklara sparbankernas CSR- och hållbarhetsarbete.

1.5 Studiens disposition

Denna studie är indelad i sju kapitel, se figur 1. I det inledande kapitlet introduceras läsaren till det valda ämnesområdet. Därefter följer bakgrunden samt det problem som ligger till grund för studien. Problemformuleringen följs sedan av studiens syfte, frågeställningar samt avgränsningar. I det följande kapitlet presenteras tidigare forskning inom det valda ämnesområdet följt av studiens teoretiska syntes. Den teoretiska syntesen bygger på teorier med koppling till struktureringsteorin, socialt nätverk teorin, social inbäddning och legitimitets teorin. I kapitel tre redogör författarna för den metod som ligger till grund för studiens genomförande samt de metodologiska överväganden som studien har tagit hänsyn till. Metodkapitlet presenteras i syfte att ge läsaren en översiktlig förståelse för hur den data som ligger till grund för studien har behandlats samt bearbetats. I kapitel fyra beskrivs det empiriska material som studien baseras på innan övergången sker till kapitel fem innehållandes en analys samt diskussion. I detta kapitel analyseras samt diskuteras det empiriska materialet utifrån vald teori. I kapitel sex presenteras slutligen studiens slutsatser utifrån den analys som presenteras och avslutningsvis ges förslag till framtida forskning inom ämnesområdet.



Figur 1. *Studiens disposition. (Källa: Egen bearbetning)*

2 Teori

Giddens struktureringsteori används i denna studie som ett teoretiskt ramverk i syfte att redogöra för förhållandet mellan sparbanken som agent samt kontexten som struktur. Genom att applicera struktureringsteorin till finanssektorn syftar studien till att generera en förståelse för hur sociala strukturer påverkar samt möjliggör CSR- och hållbarhetsaktiviteter inom finanssektorn. Struktureringsteorin analyseras vidare genom att koppla konceptet av social inbäddning till samspelet mellan agent och struktur. Studien syftar därmed inte till att analytiskt pröva struktureringsteorins giltighet, utan snarare att undersöka samspelet mellan sparbanken som agent och den omgivande strukturen.

2.1 Struktureringsteori

Genom att applicera struktureringsteorin till banksektorn kan vi skapa en förståelse för hur sociala strukturer påverkar av CSR- och hållbarhetsaktiviteter inom finanssektorn.

2.1.1 Structuration theory

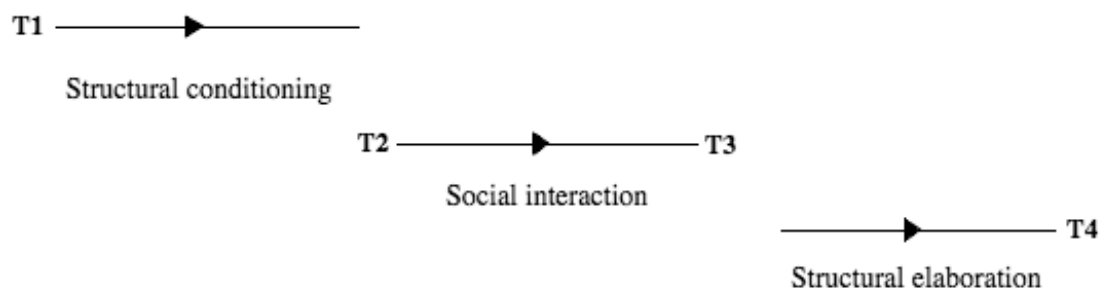
Struktureringsteorin beskriver relationen mellan individen och samhället. Begreppet “agency” refererar till individers eller grupperns förmåga att påverka den omgivande miljön (McAnulla, 2002). Strukturen refererar till kontexten; till de materiella förhållandena som definierar och påverkar aktörens handlingar (Marsh & Stoker, 2002). Den traditionella synen på sociala fenomen utgår från objektiva sociala strukturer som är en del av samhället eller av självstyrande mänskliga agenter (Jones & Karsten, 2008). Giddens argumenterar dock för att förhållandet mellan strukturen och agenten är en dualitet. Detta innebär att strukturen och agenten ingår i ett ömsesidigt beroendeförhållande och är internt relaterade till varandra. Giddens menar därmed att sociala fenomen inte är en produkt av strukturen eller agenten, utan snarare en produkt av båda dessa (Giddens, 1984). Vidare innebär den dualitet som beskrivs att sociala fenomen uppstår i samband med att agenten interagerar med samhällets sociala struktur genom sina handlingar, där agenten producerar samt reproducerar den sociala strukturen (Jones & Karsten, 2008). Den sociala strukturen begränsar och möjliggör agentens handlingsutrymme, där agenten tolkar strukturen och utifrån denna tolkning förändrar den rådande strukturen (Marsch & Stoker, 2002). Giddens beskriver förhållandet mellan agenten och strukturen som två sidor av ett och samma mynt och menar att strukturens och agentens påverkan inte kan studeras samtidigt. Utifrån ett metodologiskt perspektiv menar Giddens därmed att strukturen och agenten enbart kan studeras var för sig, medan den andra hålls konstant (Giddens, 1984). Giddens menar därmed att den sociala strukturen inte bör betraktas som ett isolerat fenomen utan snarare utifrån ett dualitetsförhållande som bygger på att det råder en ömsesidig påverkan mellan agent och struktur. Strukturen formas av sociala handlingar och agenten beskrivs ha en stor frihet att agera samt modifiera den rådande strukturen genom sina handlingar. De sociala förhållanden som råder inom strukturen kan därmed förklaras ligga till grund för agentens handlingar (ibid).

Giddens struktureringsteori har kritiserats av forskare som ifrågasätter förhållandet mellan agenten och strukturen (Marsch & Stoker, 2010). McAnulla (2002) och Hay (1995) menar att Giddens inte anammar ett dialektiskt synsätt då den dualitet som han beskriver gör det omöjligt att studera interaktionen mellan strukturen och agenten. Vidare menar Jarzabkowski (2008) att den dualitet som Giddens presenterar utgör en empirisk svårighet, då det är svårt att

undersöka hur aktörens enskilda handlingar reproducerar den rådande strukturen och hur detta påverkar institutioner över tid (Jarzabkowski, 2004).

2.1.2 The morphogenic approach

Till skillnad från Giddens (1984) som beskriver förhållandet mellan strukturen och agenten som två sidor av samma mynt menar Archer (1995) att agenten och strukturen är som två sammanflätade enheter som fungerar på olika sätt. Den tidsmässiga dimensionen spelar en viktig roll för Archer då hon menar att samspelet bygger på hur strukturen och agenten relaterar till varandra över tid. Archer identifierar vad hon kallar ”morphogenetic cycle”, som kan beskrivas som en cykel som är uppdelad i tre olika faser som förändras över tid, se figur 2. Den initiala fasen, T1 bygger på strukturella omständigheter som är ett resultat av tidigare handlingar som påverkar agentens intressen och i denna fas utövar agenten sina handlingar. Sociala interaktioner förekommer inom faserna T2 samt T3. Här, påverkas agentens handlingsutrymme av de strukturella förhållanden som förekommer i fas T1, men agenten har även möjlighet att påverka sociala förhållanden genom deras förmåga att framföra sina intressen, oftast genom att förhandla med andra agenter. Vid T4, som är ett resultat av handlingarna inom T2 och T3 sker antingen en förändring av de strukturella omständigheterna (morphogenesis) eller sker det ingen förändring (morphostasis). T4 är den slutgiltiga fasen och utgör sedan startpunkten för kommande cykel (Archer, 1995). Hay (2002) förhåller sig dock kritisk till Archers synsätt, då han menar att strukturen och agenten endast är analytiskt skilda enheter och inte ontologiskt separerade vilket Archer förespråkar. Vidare motsätter sig Hay (2002) synen om att det är strukturen och de strukturella förhållandena är vad som påverkar agentens handlingsutrymme och menar att Archer, likt Giddens, presenterar en agent-centrerad samt individualistisk syn av ”morphogenesis”.



Figur 2. Archers (1995) "morphogenetic" cykel. (Källa: Egen bearbetning)

2.1.3 The strategic-relational approach

Hay (2002) anammar en strategisk relationell inställning för att förklara förhållandet mellan agenten och strukturen då han menar att dessa är i symbios med varandra och således inte kan separeras eller studeras som två enskilda enheter. Hay gör en mer tydlig distinktion mellan strukturen och agenten än Giddens då han behandlar dessa som två skilda fenomen snarare än två sidor av ett och samma mynt. Agenten och strukturens existens förklaras därmed vara relationell och ömsesidigt beroende av varandra.

Den centrala frågan som forskare idag är oense om, bygger på den dualitet som Giddens beskriver som råder mellan aktören och strukturen (Marsh & Stoker, 2002). Kritiken baseras främst på hur förhållandet mellan aktören och strukturen bör definieras. Förhållandet mellan aktören och strukturen har därmed blivit en filosofisk frågeställning där forskare idag ställer sig kritiska till huruvida agenten är en produkt av sin omgivning eller om denne själv skapar sin omgivning genom sina handlingar. Hur förhållandet mellan agenten och strukturen skall definieras, beror på vilket perspektiv forskaren anammar, om denna utgår från på agenten, strukturen eller samspelet mellan dessa. Det *strukturellistiska* perspektivet lägger fokus på strukturen då forskaren menar att det är strukturen som påverkar aktörens val av handlingar. Det *Intentionalistiska* perspektivet bygger på en motsatt uppfattning som enbart studerar aktören och därmed hur mänskliga handlingar påverkar strukturen. Det *dualistiska* perspektivet menar att aktören och strukturen ömsesidigt påverkar varandra och att det således råder ett beroendeförhållande mellan dessa. Utifrån dessa tre perspektiv framgår det tydligt att det perspektiv forskaren utgår från påverkar förhållandet mellan agenten och strukturen.

2.2 Social nätverksteorin

Det sociala nätverksperspektivet beskriver relationer mellan sociala aktörer. Genom att studera förhållandet mellan olika aktörer skapas en bättre förståelse för det sociala beteende som ligger till grund för de relationer som råder mellan aktörerna (Lee & Kim, 2011). Vidare kan aktörens sociala beteende inte enbart förklaras utifrån den sociala aktörens subjektiva uppfattningar och värderingar, utan även utifrån de uppfattningar och värderingar som finns inom det sociala nätverket. Det sociala nätverket kan därmed påverka den enskilda aktörens val av handlingar och grundläggande värderingar (Bowler & Brass, 2006).

Det sociala nätverket kan generera både möjligheter och begränsningar för den enskilda aktören, eftersom det påverkar tillgången av information (Hoang & Antoncic, 2003). Lee och Kim (2011) menar att detta ömsesidiga beroendeförhållande mellan olika sociala aktörer fungerar som ett socialt stöd samt som informationskanaler som ger tillgång till ny samt värdefull information. Sociala nätverk beskrivs därmed ha en katalytisk funktion när det gäller alla faser i utvecklingen av organisationer (Slotte-Kock & Coviello, 2010). Detta kan även förklaras av att nätverk kan förbättra organisationers effektivitet genom att ge tillgång till resurser som ger möjlighet till komparativa fördelar genom organisationens sociala kapital. Sociala nätverk förklaras av de sociala och ekonomiska förhållanden som föreligger i strukturen, vilket således gör det relevant att studera den omgivande strukturen utifrån sociala samt rumsliga aspekter. Detta då aktören både påverkar och påverkas av den rådande strukturen. Det sociala nätverkets natur bör vidare studeras utifrån de relationer som utgör dess grund och påverkar den omgivande strukturen (Uzzi, 1997).

Genom att analysera den interna förändringen inom nätverken kan en bättre förståelse skapas för det sociala nätverket (Slotte-Kock & Coviello, 2010), genom att studera vilken betydelse interaktionen mellan olika aktörer har i utvecklingen av de relationer som bygger upp det sociala nätverket. Utvecklingen av relationer förklaras därmed vara beroende av de förväntningar som finns mellan båda parter gällande framtida interaktioner (ibid).

2.3 Social inbäddning

Granovetter (1985) menar att social inbäddning bygger på att enskilda aktörer är inbäddade i system av sociala relationer. Detta är en förklaring till varför enskilda aktörers sociala beteenden inte kan beskrivas som självständiga, då dessa är beroende av interaktioner mellan

aktörer inom det sociala nätverket. En organisation anses därmed vara starkt beroende av sociala relationer, det vill säga de sociala kontakter som utgör grunden för det sociala nätverk som organisationen är en del av (Carsrud & Johnson, 1989). Social inbäddning kan även i flera avseenden förklaras vara en relevant faktor för organisationers utveckling. Dessa sociala relationer som tillsammans utgör ett nätverk är en nödvändighet för att identifiera sociala resurser som annars inte vore tillgängliga (Slotte-Kock & Coviello, 2010). Social inbäddning är en avgörande faktor för organisationens förmåga att ta efter strukturens sociala beteende. Detta eftersom social inbäddning utgör en mekanism som förser organisationen med information samt bidrar till en kontextuell förståelse (Hagedoorn, 2006; Jack & Anderson, 2002).

Social inbäddning kan även innebära konsekvenser för en organisation (Uzzi, 1997). Detta då relationer med andra sociala aktörer som ingår i ett och samma nätverk bygger på ett beroendeförhållande som kan innebära risker för det enskilda företaget. Risken är att aktören kan bli så starkt beroende av andra aktörer i nätverket, att denne påverkas väsentligt om någon aktör lämnar det sociala nätverket (Johannisson, 1987). Ytterligare en förklaring till hur social inbäddning kan påverka organisationen negativt är när den enskilda aktören i det sociala nätverket inte kan leva upp till övriga aktörers krav, behov och förväntningar (Jack & Anderson, 2002). De sociala skyldigheter som följer av att vara en del av ett socialt nätverk som bygger på starka relationer, kan därmed utgöra en begränsande faktor för organisationen, vilket även kallas ”overembedded” (Slotte-Kock & Coviello, 2010).

Jack och Andersson (2002) beskriver vidare att graden av social inbäddning påverkar organisationers möjlighet att tillgodogöra sig sociala samt ekonomiska resurser i den omgivande strukturen. Social inbäddning leder till en bättre förståelse för den lokala kontexten, skapar trovärdighet i förhållande till andra aktörer inom en och samma kontext och ger upphov till en ökad resurstillgänglighet. Den sociala inbäddningen skapar möjlighet för att bli en pålitlig aktör i ett redan etablerat system av sociala relationer. Vidare genererar social inbäddning en grundläggande förståelse för den lokala kontexten. Detta eftersom den enskilda aktören får en bättre förståelse för den efterfrågan som finns på marknaden, hur arbetsmarknaden ser ut samt de affärsmöjligheter existerar inom den lokala kontexten. Den lokala förståelse som är ett resultat av organisationens sociala inbäddning genererar därmed en förståelse för tillgången av resurser och därmed för den lokala potential som finns i kontexten. Med den kontextuella förståelsen som grund kan den enskilde aktören utvecklas till en stark och konkurrenskraftig aktör på marknaden, då denne har en bättre förståelse för de begränsningar samt möjligheter som finns i kontexten. Organisationen kan därmed skapa och erbjuda lokalt anpassade möjligheter som motsvarar de specifika behov och efterfrågan som finns i kontexten. Detta beskrivs som en kontextuell fördel i förhållande till övriga konkurrenter (ibid).

För att identifiera affärsmöjligheter samt realisera dessa är en förståelse för kontexten väsentligt, då social inbäddning kan ses som det verktyg som möjliggör denna förståelse. Genom att vara socialt inbäddad i kontexten får organisationen en uppfattning om de specifika styrkor och svagheter som kännetecknar den lokala kontexten. Det är denna förståelse för den lokala kontexten som dessutom gör det möjligt för organisationen att påverka den sociala strukturen genom sin verksamhet (Jack & Anderson, 2002).

Social inbäddning är en viktig faktor för hur en organisation etableras och drivs. Jack och Andersson (2002) menar att social inbäddning är mer än att ha en förståelse för de relationer som utgör det sociala nätverket. Social inbäddning är en dynamisk process som bygger på tre grundstenar: en förståelse för den sociala strukturens natur, en förståelse för det samspel som

råder mellan aktören och struktur, samt en förståelse för bibehållandet av relationer inom strukturen. Ett socialt nätverk erbjuder därmed möjligheter för en organisation att bli inbäddad i den sociala strukturen. Social inbäddning är därmed en process som skapar trovärdighet, kunskap och erfarenhet för den enskilde aktören. Social inbäddning bygger på etablerandet av de sociala relationer som gör det möjligt att bli en del av den lokala strukturen. Det kan därmed beskrivas som en process där aktören blir ett med den sociala strukturen, och därmed även påverkar denna struktur (ibid).

2.4 Legitimitet

Legitimitet kan definieras som:

”a generalized perception or assumption that the actions of an entity are desirable, proper, or appropriate within some socially constructed system of norms, values, beliefs and definitions.”
(Suchman, 1995, s. 574)

Med hänsyn till ovanstående citat kan legitimiteten hos en organisation beskrivas vara beroende av hur väl organisationens interna värderingar överensstämmer med de värderingar och uppfattningar som existerar i samhället (Deegan & Unerman, 2011). Legitimitetsteorin baseras på idén om att det finns ett ”socialt kontrakt” mellan samhället och organisationen. För att en organisation skall överleva krävs det att dess värderingar överensstämmer med samhällets värderingar. Det är därmed viktigt att organisationen lever upp till de förväntningar som existerar i samhället genom att följa samhällets normer, principer och värderingar. Om organisationen inte efterlever de värderingar och normer som förväntas av denne kan legitimiteten påverkas negativt. Detta eftersom det kan uppfattas som att organisationen har förkastat det ”sociala kontrakt” som utgör grunden för legitimiteten (Branco & Rodrigues, 2006).

För att organisationen skall överleva på markanden är det avgörande att organisationen har en förståelse för de värderingar och uppfattningar som finns i den sociala strukturen. Legitimiteten utgör därmed en väsentlig faktor för organisationers överlevnadsförmåga och förutsätter en omvårdnad av de sociala relationer som finns i den sociala strukturen. Eftersom omvärlden är starkt dynamisk och ständigt förändras är det viktigt att organisationen etablerar legitimitet i förhållande till samhällets aktörer, då legitimitet utgör en avgörande faktor för bibehållandet av långsiktiga relationer till organisationens intressenter (Chu et., al, 2013).

2.5 Teoretisk syntes

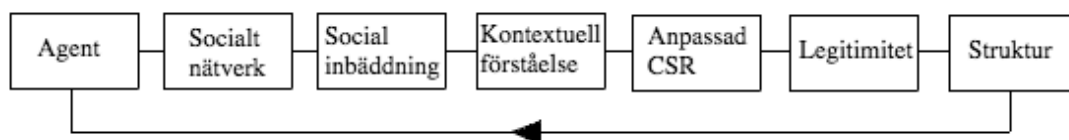
I detta avsnitt presenteras studiens teoretiska syntes. De teorier som tidigare presenterats utgör grunden för den teoretiska syntes som tillämpas och används senare i studiens analys- och diskussionskapitel.

Giddens (1984) menar att det råder en dualitet mellan agent och struktur. Denna dualitet beskrivs som en tvåsidig process där det råder ett ömsesidigt beroendeförhållande mellan agent och struktur, som illustreras i figur 3. Agenten har stor frihet att agera inom den sociala struktur som denne är en del av och har därmed makt att influera samt modifiera den rådande strukturen genom sina sociala handlingar. Strukturen påverkar även agenten genom de krav, behov och förväntningar som agenten måste anpassa sig efter (Giddens, 1984).

På samma sätt som det råder en dualitet mellan agent och struktur råder det även ett liknande beroendeförhållande mellan aktörer som är en del av en och samma sociala struktur (Carsrud & Johnson, 1989). Dessa aktörer kan därmed beskrivas vara inbäddade i sociala nätverk som genererar möjlighet att påverka den sociala strukturen genom att fungera som sociala resurser i form av informationskanaler (Lee & Kim, 2011). Att etablera ett starkt och brett nätverk är ett fundamentalt steg för möjligheten att bli socialt inbäddad i den sociala strukturen (Hansen 1995). I vilken utsträckning aktören är socialt inbäddad i den sociala strukturen är beroende av hur de sociala relationerna ser ut mellan aktörerna inom det sociala nätverket. Ett socialt nätverk gör det möjligt att bli inbäddad och en del av den sociala strukturen och kan beskrivas som en process som genererar trovärdighet, kunskap och erfarenhet för den enskilde aktören. Social inbäddning kan därmed beskrivas som den process där aktören blir ett med den sociala strukturen och därmed även påverkar denna struktur (Jack & Anderson, 2002). Den sociala struktur där relationer skapas och utvecklas formar det sociala nätverk som möjliggör social inbäddning. Den sociala inbäddningen genererar en kontextuell förståelse som skapar förutsättning för organisationen att utforma ett CSR- och hållbarhetsarbete som är anpassat efter de krav, behov och förväntningar som finns i den sociala strukturen. Det anpassade CSR- och hållbarhetsarbetet genererar legitimitet för organisationen då det bevisar att organisationens värderingar överrensstämmer med strukturens värderingar.

Jack och Andersson (2002) menar att social inbäddning ger en förståelse för det dynamiska förhållande som råder mellan den sociala strukturen samt agenten. Genom att förstå den dualitet som råder mellan agent och struktur kan en bättre förståelse för hur den sociala strukturen påverkar sparbanken som agent och hur, omvänt hur den sociala strukturen har ett inflytande över agentens handlingar.

Den teoretiska syntesen illustreras i figur 3. Figuren beskriver det samspel som råder mellan agenten och strukturen. Detta samspel, även kallad dualitet, är beroende av hur agenten interagerar med andra sociala aktörer som är en del av samma sociala nätverk. Agentens sociala interaktion gör det möjligt att bli socialt inbäddad och för agenten att bli en del av den sociala strukturen. Det kan därmed beskrivas som en process som genererar trovärdighet, kunskap och erfarenhet för de kontextuella möjligheter samt begränsningar som kännetecknar den sociala strukturen. Denna förståelse för kontexten ger i sin tur upphov till att organisationen kan anpassa CSR- och hållbarhetsarbetet efter den rådande strukturens krav, behov och förväntningar. Genom att följa de normer, principer samt värderingar som existerar i samhället kan organisationen etablera den legitimitet som är avgörande för att påverka den rådande strukturen.



Figur 3. Egen bearbetad figur av studiens teoretiska syntes.

3. Metod

I detta kapitel beskrivs den metod som tillämpas för insamling av information samt genomförande av analys i syfte att besvara studiens frågeställningar. Avslutningsvis presenteras även kristiska överväganden gällande de metodologiska val som har gjorts samt hur dessa val påverkar studien.

3.1 Kunskapteoretiska utgångspunkter

Nedan presenteras en beskrivning av den ontologiska samt epistemologiska ståndpunkt som utgör grunden för de metodologiska val som ligger till grund för denna studie.

Den epistemologiska inriktningen som författarna antar påverkar kunskapsproduktionen (Bryman & Bell, 2013). Då studien undersöker kontextens betydelse för CSR- och hållbarhetsarbete och syftar till att skapa en djupare förståelse för ett socialt fenomen utgör det tolkande perspektivet utgångspunkten för den kunskapsproduktion som presenteras. Det tolkande perspektivet lägger fokus på ord, mening samt sociala handlingar och fångar den subjektiva innebörden av sociala handlingar. Denna inriktning skiljer sig från den positivistiska kunskapsinriktningen som är en naturvetenskapligt inriktad kunskapsteori där kunskapsproduktionen är objektiv samt värderingsfri (Bryman & Bell, 2013).

Det är vidare relevant att beskriva den ontologiska ståndpunkt som bildar utgångspunkten för hur sociala företeelser tolkas samt uppfattas i studien. Bryman och Bell (2013) skiljer på två ontologiska ståndpunkter: den konstruktionistiska samt objektivistiska uppfattningen. Den ontologiska inriktning som ligger till grund för denna studie är den konstruktionistiska ståndpunkten. Denna inriktning menar att sociala betingelser konstrueras av den sociala aktörens handlingar, vilket förefaller sig lämpligt då studien baseras på respondenternas subjektiva uppfattningar av den sociala verkligheten. Förespråkare för den objektivistiska ståndpunkten motsätter sig detta och menar istället att sociala betingelser är en del av den sociala aktörens yttre verklighet, som denne inte har makt att påverka.

3.2 Forskningsstrategi

Nedan följer en motivering av valet forskningsstrategi och forskningsdesign, därefter följer en beskrivning av den litteraturgenomgång som har genomförts.

Denna studie utgår från en abduktiv forskningsansats där teori och empiri används växelvis. Den abduktiva ansatsen är lämpad för fallstudiebaserade undersökningar då metoden kännetecknas av både induktiva samt deduktiva karaktärsdrag (Alvesson & Sköldberg, 2008). Den abduktiva ansatsen skiljer sig från den deduktiva då studien inte syftar till att styrka teoriens giltighet. Studien antar heller inte en induktiv ansats då syftet inte är att utveckla teoretiska föreställningar eller bidra med nya aspekter till redan existerande teori (Bryman & Bell, 2013). Empirin i denna studie tolkas successivt, vilket resulterar i att teorin även anpassas och förfinas under processens gång. Skillnaden mellan den abduktiva inriktningen jämfört med den induktiva- respektive deduktiva förklaringsmodellen är därmed att den abduktiva ansatsen inbegriper förståelse (Alvesson & Sköldberg, 2008). Då sparbankernas omvärld betraktas som oförutsägbara och dynamisk förefaller sig den abduktiva metoden lämplig då denna även förespråkar mer ad hoc-präglade tekniker som anses vara lämpade mot bakgrund av denna studies syfte (Kvale & Brinkmann, 2014).

I syfte att öka förståelsen för hur sparbanker bedriver sitt CSR- och hållbarhetsarbete, förefaller den kvalitativa forskningsstrategin mer lämpad för att nå studiens syfte, i jämförelse med den kvantitativa forskningsstrategin. De kvantitativa forskningsstrategin är mindre lämpad för studiens syfte och innehåll, då den inte bidrar med tolkningar och täta redogörelser av verkligheten eller fångar djup (Bryman & Bell, 2013). De kvantitativa forskningsstrategierna innebär en distans till studieobjektet vilket ger upphov till svårigheter för respondenten att återge välutvecklade resonemang. Med hänsyn till studiens syfte är en närhet till det studieobjekt som studeras en nödvändighet för att kunna basera undersökningen på ett representativt material. Mot bakgrund av detta, ger den kvalitativa forskningsstrategin goda förutsättningar för att undersöka hur och om sparbanker påverkas av den lokala kontexten. Den kvalitativa forskningsstrategin förefaller sig även lämplig då den är tolkningsinriktad och fokus ligger på att tolka och generera förståelse för den sociala verkligheten.

Det bör dock noteras att även den kvalitativa forskningsstrategin är förenad med svagheter (Bryman & Bell, 2013). En av de främsta kritikerna som riktas mot kvalitativa forskningsstudier baseras huvudsakligen på den subjektivitet som angreppssättet bygger på. Den subjektivitet som de kvalitativa forskningsstrategierna innefattar, anses vara problematisk då det innebär att författarens uppfattningar om vad som anses vara väsentligt påverkar forskningsresultatet. Detta kan ge upphov till skevheter i den redogörelse som presenteras av forskaren, vilket sedan kan resultera i svårigheter att replikera undersökningen. Ytterligare en kritik som riktas mot kvalitativa studier är de brister som är förenade med att överföra forskningsresultatet till en annan kontext, då resultatet baseras på ett enskilt fall. Detta kan dock ifrågasättas då forskningsresultatet som baseras på kvalitativa forskningsstrategier bekräftar sociala företeelsers existens och är således signifikanta för andra kontexter (Bryman & Bell, 2013).

3.2.1 Forskningsdesign

Valet av en fallstudiedesign baseras på den kvalitativa forskningsstrategi som ligger till grund för denna studie (Bryman & Bell, 2013). Fallstudiedesignen bygger på en detaljerad beskrivning av ett enskilt fall och dess specifika komplexitet och unika natur. Med avseende på detta, är fallstudiedesignen väl lämpad för för kvalitativa studier av enskilda studieobjekt, likt denna studie. Fallstudiedesignen fokuserar på att återge täta samt detaljerade redogörelser av det enskilda fallet i syfte att reducera de brister som är förenade med överförbarheten av forskningsresultatet till andra kontexter (Polit & Beck, 2010). Denna forskningsdesign skapar möjligheter för en intensiv samt detaljerad granskning av ett specifikt fall där fokus ligger på beskrivning av sociala mönster samt förklaringar. Dessa förklaringar samt mönster som författaren upptäcker utifrån fallstudien kan användas för att förstå andra likartade sociala sammanhang och situationer (Bryman & Bell, 2013).

3.2.2 Litteraturgenomgång

I det initiala stadiet av denna studie har en omfattande litteratursökning genomförts i syfte att få en övergripande inblick i tidigare forskning, adekvat teori samt metodologiska infallsvinklar. Den litteraturgenomgång som ligger till grund för denna studie är av narrativ art. Syftet med den narrativa litteraturgenomgången är att berika den mänskliga diskursen genom att skapa en förståelse för det ämnesområde som studeras, snarare än att ackumulera kunskap (Bryman & Bell, 2013). Den narrativa litteraturgenomgången ligger till grund för denna studie och är mer lämpad för den kvalitativa forskningsinriktningen då denna bygger på

en tolkande epistemologi. Denna typ av litteraturgenomgång är därmed mer ofokuserad än den systematiska litteraturgenomgången (Bryman & Bell, 2013). Litteraturen som använts består till största del av vetenskapliga artiklar, kurslitteratur samt övrig publicerad litteratur som kan anses vara relevant för ämnesområdet. Kurslitteraturen och övrig publicerad litteratur har lånats från Sveriges lantbruksuniversitets samt Uppsala universitets respektive bibliotek. Vid sökningen av vetenskapliga artiklar har Google Scholar, Web of Knowledge samt databasen Primo huvudsakligen använts. De sökord som frekvent använts finns bifogade i tabell 1.

Tabell 1. Sökordstabell. Tabellen illustrerar de sökfraser och databaser som har använts vid sökning av litteratur (Källa: Egen bearbetning).

Databas	Sökord
Primo	”Social network theory”
Google Scholar	”CSR Banking sector”
Google Scholar	”Structuration theory”
Google Scholar	”Legitimacy Theory”
Web of Knowledge	”Embeddedness”

3.3 Urval

I följande avsnitt motiveras valet av sparbanker samt respondenter som studien baseras på.

3.3.1 Val av organisation

Valet av organisation baseras på intresset för sparbankernas särskild associationsform. En traditionell sparbank har en unik associationsform, då all vinst stannar inom sparbankens verksamhet eftersom sparbanken inte ägs av enskilda aktieägare som kan kräva vinstutdelning. Detta ger sparbanken möjlighet att använda vinsten till samhällsnyttiga projekt som bidrar till utvecklingen av lokalsamhället. Sparbankens uppbyggnad och associationsform kommer närmare beskrivas i empirin. Ytterligare en anledning till valet av sparbanker förklaras av att både Sparbanken i Enköping samt Sala Sparbank är belägna i tätorter med liknande geografiska förutsättningar, vilket underlättar en jämförelse av sparbankernas CSR- och hållbarhetsarbete.

3.3.2 Val av respondenter

Val av respondenter är av betydelse då empirin baseras på respondenter subjektiva uppfattning av verkligheten (Bryman & Bell, 2013). Respondenternas olika roller inom sparbanken bidrar till en beskrivning som baseras på olika perspektiv på CSR- och hållbarhetsarbetet. En gemensam faktor för de respondenter som har intervjuats i denna studie är att de har praktisk erfarenhet och beslutanderätt i CSR- och hållbarhetsarbetet på respektive

sparbank. Då endast respondenten ger sin subjektiva beskrivning av CSR- och hållbarhetsarbetet kan en kritik vara att dessa inte kan återge en fullständig bild av hur hela CSR- och hållbarhetsarbetet ser ut på respektive sparbank. Å andra sidan anser författarna att respondenternas befattningar, erfarenheter samt yrkesmässiga bakgrund i organisationen utgör en tillräckligt omfattande grund för att ge en god förståelse för CSR- och hållbarhetsarbetet.

3.4 Datainsamling

I detta avsnitt ges en beskrivning av datainsamlingen som studien baseras på och avslutas med en bedömning av studiens trovärdighet.

Författarens möjlighet att besvara studiens frågeställningar är till stor del beroende av den datainsamlingsmetod som studien baseras på (Bryman & Bell, 2013). Etnografiska- och deltagande observationer är två alternativa datainsamlingsmetoder skulle kunna vara lämpande för denna studie då det ger författaren ett bättre intryck av känslor, tolkningar och tankar i jämfört den semistrukturerade intervju metoden. Med hänsyn till den givna tidsramen för denna studie har de två ovanstående datainsamlingsmetoderna inte varit aktuella, då dessa metoder kräver att författarna studerar respektive fall under en längre tidsperiod. Med detta som grund har en semistrukturerad intervju valts som datainsamlingsmetod i syfte att skapa en förståelse för respondenternas erfarenheter av CSR- och hållbarhetsarbetet (Bryman & Bell, 2013).

Den kvalitativa forskningsintervjun söker kvalitativ kunskap då den har som mål att ge nyanserade beskrivningar av respondentens subjektiva uppfattningar (Kvale & Brinkmann, 2014). Den kvalitativa intervjuens stringens i beskrivningen samt exakthet i tolkningen av subjektiva uppfattningar är motsvarigheten till den precision som finns i den kvantitativa metoden. Den fenomenologiska ansatsen är en utgångspunkt för hur författarna analyserar och tolkar intervjun, då denna ansats har som mål att studera vad respondenten har upplevt, där fokus också ligger på intervjurapportens validitet, till skillnad från diskursanalyser som snarare fokuserar på hur respondenten uttrycker sig samt intervjuredogörelsens relevans (ibid).

Som tidigare nämnts har författarna använt sig av så kallade semistrukturerade intervjuer (Kvale & Brinkmann, 2014). Denna intervjutyp är inspirerad av fenomenologin och har som mål att skapa en förståelse för olika teman i den levda vardagsvärlden, utifrån respondentens subjektiva perspektiv. Intervjun benämns som "semistrukturerad" eftersom den varken utgår från ett strukturerat frågeformulär eller ett ostrukturerat vardagssamtal, utan baseras på en intervjuguide där fokus ligger på enskilda teman samt frågor, se bilaga 1 (ibid).

Intervjuerna har spelats in och sedan transkriberats, det vill säga överförts från tal till skrift, i syfte att återge fullständiga beskrivningar av respondenternas uttalanden (Kvale & Brinkmann, 2014). Transkriberingen har skrivit ut och utgör materialet som blir föremål för analysen. Då författarna utgår från antagandet att intervjumaterialet återspeglar respondentens subjektiva verklighet är det väsentligt att författarna anstränger sig för att minimera sin påverkan på respondenternas beskrivningar av sina subjektiva uppfattningar av verkligheten. För att därmed öka tillförligheten av det empiriska materialet samt minska risken för missförstånd har en respondentvalidering genomförts. Respondentvalideringen bekräftar det empiriska materialets riktighet genom att ge respondenterna möjlighet att konfirmera samt validera det transkriberade materialet (Bryman & Bell, 2013). Tabell 2 är en schematisk bild som presenterar information om de intervjuer som ligger till grund för det empiriska materialet i denna studie.

Tabell 2. Respondentvalidering. *Information om studiens intervjuer (Källa: Egen bearbetning)*

Sparbank	Intervjuperson	Intervjutillfälle och intervjutid	Respondentvalidering /Bekräftelsedatum
Sparbanken i Enköping	Respondent 1	20170209 1:03:34	20170412/ 20170418
Sala Sparbank	Respondent 2	20170407 1:05:33	20170412/ 20170412

3.5 Trovärdighet vid en kvalitativ studie

Lincoln & Guba (1985) menar att säkerställandet av studiens trovärdighet är central inom den kvalitativa forskningen. Då den kvalitativa forskningsstrategin studerar den sociala verkligheten blir trovärdigheten väsentlig, eftersom den kvalitativa forskningsstrategin utgår ifrån att det inte finns någon absolut verklighet, utan att denne konstrueras av människors enskilda subjektiva uppfattningar (Lincoln & Guba, 1985). Således är det viktigt att kritiskt reflektera över studiens trovärdighet. Trovärdighet inom kvalitativ forskning kan delas upp i fyra delkriterier: tillförlitlighet, överförbarhet, pålitlighet och konfirmering.

Det första delkriteriet *tillförlitlighet*, som menar att det kan finnas multipla skildringar av en och samma sociala verklighet. Det är författarnas uppgift att avgöra hur acceptabel respondenternas skildringar är. För att säkerställa detta bör en validering göras för att säkerställa att författaren har uppfattat respondentens sociala verklighet korrekt (Lincoln & Guba, 1985). I denna studies fall har en respondentvalidering gjorts, som nämnts ovan för att öka studiens tillförlitlighet och försäkra att uppfattningarna är korrekta.

Det andra delkriteriet, *överförbarhet* handlar om hur överförbara en studies resultat är till en annan kontext (Lincoln & Guba, 1985). Kvalitativ forskning inriktar sig på "djupet" av en viss situation, snarare än på "bredden" vilket detta leder till att fokus ofta riktas på specifika eller enbart vissa aspekter av den sociala verklighet som har studerats (Bryman & Bell, 2013). Vidare är ett problem vid överförbarheten inom kvalitativ forskning att dess natur oftast är begränsad och väldigt specifikt detaljerad (Bryman & Bell, 2013). Forskaren bör därmed sträva efter att återge så precisa redogörelser av fallet som möjligt, i syfte att göra studien applicerbar för andra kontexter (Lincoln & Guba, 1985).

Pålitlighet, innebär att forskarna ska anta ett granskande synsätt för att säkerställa att resultaten och tolkningar grundas på en konsekvent och reliabel process (Lincoln & Guba, 1985). Forskningsprocessen ska granskas av en utsedd aktör som reviderar materialet i syfte att bedöma huruvida kvaliteten anses vara godtagbar. Detta har dock visat sig vara problematiskt då den kvalitativa forskningsstrategin baseras på stora kvantiteter av data samt bygger på subjektiva tolkningar. Detta innebär att det krävs betydande resurser och tid för att genomföra denna typ granskning vid kvalitativa studier (Bryman & Bell, 2013). Mot bakgrund av detta har författarna till denna studie således gjort ett medvetet val att inte lägga stort fokus på detta kriterium.

Det sista delkriteriet gällande trovärdighet är *konfirmering*. För att uppfylla konfirmeringskravet bör det framgå att studien har genomförts i god tro och inte ha påverkats

av författarnas subjektiva värderingar (Lincoln & Guba, 1985). Detta delkriterium är väsentligt då det tydliggör författarnas medvetenhet om att någon absolut sanning inte existerar samt att det är omöjligt att basera studien på fullständigt objektiva grunder (Bryman & Bell, 2013). Författarna har en förståelse för att hur deras personliga bakgrund och erfarenheter kan ha en påverkan på forskningsresultatet. Vi har även förståelse för att respondenterna kan ge en partisk beskrivning av verkligheten som är fördelaktig för dem. Intervjumaterialet baseras således på öppna frågor ställts till respondenterna som därefter har bearbetats utifrån ett sådant objektiva förhållningssätt som möjligt.

3.6 Etiska överväganden

Gällande de etiska aspekterna inom företagsekonomisk forskning anges fyra riktlinjer som forskaren bör förhålla sig till under forskningsarbetet: forskarens roll, konfidentialitet, informerat samtycke samt konsekvenser (Kvale & Brinkmann, 2014).

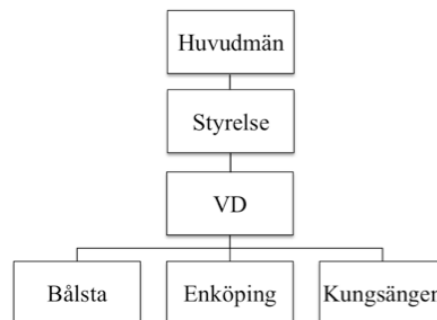
För att ta hänsyn till *det informerade samtyckeskravet* har författarna till denna studie informerat respondenterna om det generella syftet med studien, om hur studien är upplagd i sin helhet och om vilka fördelar samt risker som deltagandet i forskningsprojektet kan ge upphov till. Sedermera har författarna beaktat *konfidentialitetskravet*, vilket innebär att privat data som identifierar respondenterna inte avslöjas i studien. Detta innebär att respondenterna har anonymiserats i syfte att skydda respondenternas personliga integritet. Vidare har författarna övervägt möjliga *konsekvenser* av studien som berör de personer som deltagit i forskningsprojektet. Eventuella konsekvenser har beaktats genom att respondenterna har anonymiserats samt informerats om studien i sin helhet. Slutligen har författarna beaktat *forskarens roll* genom att producera så korrekta så representativa resultat inom forskningsområdet som möjligt. Hänsyn har därmed tagit till Lincoln & Guba (1985) fyra kriterier för trovärdighet som har kontrollerat samt validerats i största möjliga utsträckning.

4 Empiri

Syftet med denna studie är som tidigare nämnts att undersöka om samt hur den lokala kontexten har en betydelse för hur sparbanker bedriver sitt CSR- och hållbarhetsarbete. Den insamlade empirin som presenteras i detta kapitel är uppdelad i tre områden: sociala, ekonomiska samt miljömässiga aspekter. Detta i syfte att skapa en tydlig struktur för det empiriska material som ligger till grund för studien.

4.1 Sparbanken i Enköping

Sparbanken i Enköping stiftades 1835 och har en unik associationsform som innebär att sparbanken saknar aktieägare och styrs utan enskilt vinstintresse. Sparbanken i Enköping är en självständig bank som bedriver ett samarbete med Swedbank. Idag utgörs sparbankens verksamhetsområde av Enköping, Håbo samt Upplands-Bro kommuner. Sparbanken har ett kontor i respektive kommun: Bålsta, Enköping samt Kungsängen. Medelantalet anställda under 2016 var 99 stycken. Sparbanken i Enköping är demokratiskt uppbyggd då sparbanken har 56 huvudmän, varav 28 väljs av sparbankens huvudmän och 28 väljs av Enköpings, Håbo och Upplands-Bro kommuner. Huvudmännen är ansvariga för sparbankens verksamhet och beslutar under årsstämman den nya styrelsen för sparbanken. Styrelsen utser därefter VD:n som tillsammans har ansvaret för sparbankens förvaltning. Figur 4 illustrerar nedan ett organisationsschema över Sparbanken i Enköping.



Figur 4. Sparbanken i Enköpings organisationsschema (Källa: Egen bearbetning).

4.1.1 Sociala aspekter

Sparbanken har som ambition att inspirera unga människor att ansvara för sin ekonomi för att de själva ska ha möjlighet att göra skillnad. Genom att informera om olika valmöjligheter kan sparbanken hjälpa unga att påverka sin ekonomi nu samt i framtiden. Denna ambition utgör grunden till varför sparbanken har arrangerat "Bank i skola". Sparbanken erbjuder kostnadsfria föreläsningar inom området privatekonomi till gymnasieskolor inom sitt verksamhetsområde, däribland Jan Fridegårdsgymnasiet i Bålsta, Upplands-bro gymnasium i Bro samt Westerlundiska gymnasiet i Enköping. Föreläsningarna berör privatekonomiska frågor som bland annat buffertsparande och snabbblån. Sparbanken upplever att ungdomar inte är speciellt mottagliga för bankinformation innan de påbörjar sina gymnasiestudier vilket respondent 1 motiverar enligt nedan:

"Barn får aldrig lära sig att hålla i pengarna och hur det är att ha en budget. Vi vill egentligen informera redan från högstadiet men vi har lärt oss att ungdomar inte är så mottagliga för

bankinformation innan man har börjat på gymnasiet. Därför satsar vi hårdare på att vara ute och informera på gymnasiet.” (Respondent 1)

Sparbanken ser det som sitt ansvar att utbilda skolungdomar i privatekonomiska frågor. Vidare framkom det att upplysandet av unga människor redan från tidig ålder om vad det innebär att ansvara för sin egen ekonomi, mer eller mindre ses som en gratis nyttighet. Detta med hänsyn till den respons som sparbanken fått av sina kunder och media där det finns en underliggande uppfattning om att det är bankernas skyldighet att anordna föreläsningar i samråd med gymnasieskolor. Ytterligare ett initiativ inom sparbankens samhällsengagemang som riktar fokus mot ungdomar är Ung Företagsamhet (UF), en organisation som utbildar ungdomar inom entreprenörskap.

“Vi arbetar med Ung Företagsamhet, vi är huvudpartner i UF, där stöttar vi dem med mentorskap, med tävlingar, med priser och verkligen visar att vi är med.” (Respondent 1)

Citatet ovan antyder att sparbanken samarbetar aktivt med Ung Företagsamhet, för att bidra till att nå fler skolungdomar med det utbildningskoncept som UF bygger på. I samråd med UF erbjuder sparbanken ungdomar kostnadsfria banktjänster som bankgiro, företagskonto, internetbanken samt Swish. Denna form av samhällsengagemang bygger på att stötta Enköpings unga entreprenörer, i syfte att säkra bygdens framtida tillväxt genom att behålla de entreprenörer som finns inom sparbankens kommuner. Detta framgår tydligt av respondent 1 i nedanstående citat:

“Det nya samhället behöver entreprenörer, vi behöver ha drivna och engagerade personer som driver eget eller inom någon annans företag...” (Respondent 1)

Utifrån ovanstående citat ser sparbanken framgångsrika företagare som en förutsättning för lokal tillväxt. Sparbanken arbetar således som ett stöd i syfte att främja samt uppmuntra elever då de ses som framtidens entreprenörer. Sparbanken i Enköping erbjuder skolungdomarna startkapital, föreläsningar samt rådgivning för att främja lokala affärsidéer. För att främja det lokala näringslivet erbjuder banken även ungdomar praktikplatser. Sparbanken har tagit ett initiativ till ett samarbete med företagare, Arbetsförmedlingen samt kommunerna inom bankens verksamhetsområde. Syftet med initiativet till unga jobb är att ge de lokala ungdomarna i bygden möjlighet till praktikplatser för att få erfarenhet som kan gynna framtida karriärmöjligheter. Respondent 1 förklarar detta vidare:

“Unga jobb är till för dem som är arbetslösa mellan 18 – 24 år gamla som ska få sin första praktikplats och då använder vi våra kundföretag, då vi ber dem om de kan ta in en praktikant och så gör dem det.” (Respondent 1)

Respondent 1 beskriver att sparbanken har som ambition att skapa förutsättningar för ett framgångsrikt arbetsliv för ungdomarna i bygden. Detta eftersom möjligheten till praktik kan leda till goda referenser på ungdomarnas CV:n, vilket tydliggör karriärmöjligheterna som finns i sparbankens bygd. Ambitionen med initiativet av “Unga jobb” är att skapa goda förutsättningar för ett fördelaktigt företagsklimat inom den bygden för att minska ungdomsarbetslösheten. Sparbanken vill behålla de ungdomar som studerar samt arbetar inom verksamhetsområdet. Genom att skapa möjligheter för praktikplatser kan sparbanken visa unga människor att det är attraktivt att bo inom sparbankens verksamhetsområde, då det finns framtida karriärmöjligheter och ett gynnsamt arbetsklimat för ungdomarna. Ytterligare ett initiativ inom sparbankens CSR- och hållbarhetsarbete som till stor del riktas mot ungdomsgenerationen är sponsring.

“Vi satsar väldigt hårt på sponsring och den är styrd av att det finns ungdomsverksamhet.”
(Respondent 1)

Citatet belyser att sparbanken har en tydlig ungdomsprofil som utgör en viktig del av sparbankens CSR- och hållbarhetsarbete. Genom att erbjuda sponsring till ungdomarna bidrar banken till utvecklingen av det lokala föreningslivet samt skapar förutsättningar för en aktiv ungdomsverksamhet inom de tre kommuner som sparbanken är verksam. Sponsringen är en del av sparbankens lokala förankring. Detta lokala engagemang som sparbanken erbjuder bygger på en vilja att nå breda grupper i samhället, genom att verka som en positiv kraft inom de tre verksamhetskommunerna. Ett grundläggande krav för den sponsring sparbanken gör är därmed att verksamheten som sponsras tillför lokal nytta för både föreningen samt bygden. Utöver sponsring som i monetära termer är det största området inom CSR- och hållbarhetsarbetet, delar sparbanken även ut stipendier i Enköping, Upplands-Bro samt Håbo.

Sparbankens stipendier är indelade inom tre olika inriktningar: Föreningsstipendium, Ungdomsledarstipendium samt Utvecklingsstipendium. Föreningsstipendiet tilldelas den förening som aktivt bidrar med en ansevärd samhällsinsats genom att visa engagemang för frågor som berör ungdomar och genom sin ungdomsverksamhet bidra till en uppmuntrade samt givande miljö. Ungdomsledarstipendiet tilldelas ungdomsledare som är bosatta inom sparbankens verksamhetsområde. Stipendiet utges till ungdomsledare som är goda förebilder för barn och ungdomar genom att förebygga mobbning samt värna om en vålds- samt drogfri miljö. Samma stipendiebelopp utdelas även till ungdomsledarens förening för att möjliggöra fortsatt utveckling av ungdomsledare och därigenom uppmuntra fler ungdomsledare till ett ideellt arbete inom ledarutveckling. Den tredje inriktningen inom sparbankens sponsring är Utvecklingsstipendiet. Detta stipendium tilldelas en stipendiat vars insatser har varit framgångsrika och ambitiösa inom sitt huvudsakliga intresseområde som exempelvis idrott- eller kulturområdet.

Trots att huvuddelen av sparbankens CSR- och hållbarhetsarbete riktar sig mot unga människor i sparbankens verksamhetsområde, utgör även arbetet med äldre i fokus, en viktig del av arbetet. Sparbanken har arrangerat resor för sina seniorkunder under en längre tid som förklaras av Respondent 1 nedan.

“Resorna är definitivt CSR gentemot de äldre. Det är specifikt resor mot de äldre vi arrangerar, Karl Larssongården och så gör vi lite sådana saker.” (Respondent 1)

Sparbanken anpassar valet av reseplan efter sina seniorkunders preferenser. Detta initiativ baseras på en vilja och ambition hos sparbanken att bygga en starkare relation till sina äldre kunder. En destination som valdes utifrån de äldre kundernas intresse var Karl Larssongården. Sparbanken har upplevt en god respons från sina kunder och antalet kunder som vill ta del av resorna ökar succesivt varje år.

4.1.2 Ekonomiska aspekter

Hanteringen av kontanter är både dyrt och besvärligt för banker. Användningen av kort och andra digitala betalningsmedel innebär även att kostnaden per transaktion blir lägre och för sparbanker därmed är billigare att administrera, jämfört med hanteringen av kontanter. Sparbankerna upplever att kostnaderna blir stora med hänsyn till den bevakning, säkerhet samt transporter som kontanthanteringen förutsätter. Trots detta har sparbanken valt att behålla kontanter då det än idag är en etablerad företeelse inom samhället, vilket tydligt framgår av de starka reaktioner som uppstått hos den äldre generationen. Fem stora

organisationer, däribland Pensionärernas riksorganisation (PRO) samt Svenska Pensionärsförbundet (SPF) har uttryckt starka viljor gällande sparbankens beslut att bevara kontanter. Detta krav har sparbanken valt att förhålla sig till, vilket respondent 1 poängterar:

“Vi har ständig kontakt med PRO och SPF, de stora föreningarna och frågar vad de vill ha. Dom har alltid sagt vi behöver ha kontanterna kvar.” (Respondent 1)

Trots sparbankens beslut att behålla kontanter, har sparbanken uppfattat att behovet av kontanter är olika inom sparbankens verksamhetsområde. Av sparbankens sätt att arbeta framgår det att utvecklingen av kontanter har drivits av kundernas efterfrågan. Detta då sparbanken i Kungsängen samt Bålsta enbart erbjuder kunderna kontanter under en tvåtimmarsperiod medan kontoret i Enköping alltid erbjuder kunderna kontanthantering då det i denna bygd funnits en större efterfrågan för kontanter. Att utvecklingen samt utbudet av kontanter styrs av kundernas efterfrågan, poängteras av respondent 1 i nedanstående citat:

“Enköping är en bygd, Bålsta är en annan och Kungsängen är en tredje så vi kan inte säga att vi har en och samma bygd i vår bank. Så vi får anpassa våra erbjudanden.” (Respondent 1)

En annan ekonomisk aspekt inom sparbankens CSR- och hållbarhetsområde är ”Ungdomserbjudandet”. Detta erbjudande är kostnadsfritt samt riktat mot barn och ungdomar upp till 18 år. Syftet med sparbankens ungdomserbjudande är att ge ungdomar möjligheten att ta större privatekonomiskt ansvar vilket kan generera en bättre förståelse för sin ekonomi. Sparbanken erbjuder därmed kostnadsfria tjänster som exempelvis ungdomskonto med fördelaktig ränta, ladda kontantkort via mobilen, bankkort Visa Ung samt Mobilbanken Ung. Dessa tjänster är en del av ungdomserbjudandet i syfte att ge ungdomar möjlighet att kontrollera sitt saldo, följa sina transaktioner samt ha uppsikt över sitt sparande. Motivet till sparbankens Ungdomserbjudande beskrivs vidare i nedanstående citat:

“Kostnader är ett hinder för en ung människa och då känner vi att tills man har slutat skolan, så är allt gratis. I banken jobbar vi därför med att ha gratisprodukter till alla ungdomar. I princip betalar man ingenting när man är kund innan man är 21 år, innan dess är i princip allt gratis.” (Respondent 1)

4.1.3 Miljömässiga aspekter

Sparbanken tror inte på ett helt kontantfritt samhälle inom den närmaste framtiden, dock vill sparbanken göra vad de kan för att dra ned på användningen av kontanter. Miljöaspekten är en huvudanledning till varför sparbanken har valt att arbeta aktivt med denna fråga. Sparbanken är medveten om att dess affärsverksamhet påverkar miljön på både indirekt och direkt. Sparbanken arbetar således för att vägleda kunder till mer miljösmarta val. Genom att uppmuntra kunder till att nyttja kort istället för kontanter kan sparbanken minska sin indirekta miljöpåverkan för att minska tillverkning av kontanter och därmed även färre transporter av dessa. Respondent 1 klargör detta vidare:

“Vi har pratat om att satsa mer på miljösidan av CSR-arbetet för den har varit bortglömd, därför har vi satsat på digitalisering och jobbat hårt för att minska användandet av kontanter och att använda andra medel, kort eller digitala transaktioner.” (Respondent 1)

Sparbanken ser sin kontanthantering som en indirekt miljöpåverkan. Det finns i dagsläget inget krav från Riksbanken som kräver att banker hanterar kontanter. Det finns alltså ingen lagstiftning som kräver kontanthantering av bankerna. Att sparbanken tar ett initiativ mot

klimatvänligare lösningar ser sparbanken själv som en del av sitt miljöarbete inom CSR- och hållbarhetsarbetet.

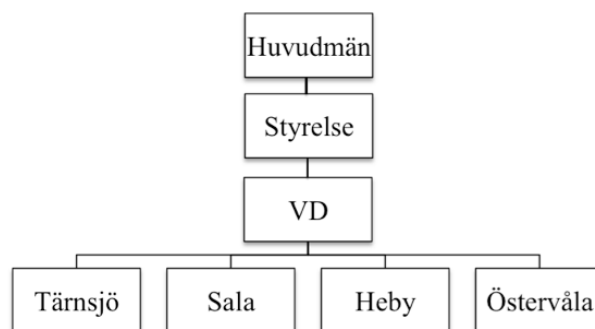
Ytterligare två miljöaspekter inom sparbankens CSR- och hållbarhetsarbete är ansvarsfulla investeringar samt hållbara investeringar. Ansvarsfulla investeringar innebär att förvaltaren av fonder kan utöva ett inflytande på över bolagsstyrning samt påverka företag till att ta ansvar för samhället. Vidare har förvaltaren möjlighet att exkludera företag som är förknippade med moraliskt förkastliga varor som exempelvis massförstörelsevapen. Hållbarhetsinvesteringar är ytterligare en typ av investering som innebär att förvaltaren får möjlighet att ställa krav på företagets sociala ansvar, dess bolagsstyrning samt hanteringen av miljöfrågor. Förvaltaren investerar i de företag som har ett föredömligt hållbarhetsarbete genom att beakta bland annat klimat, miljö och mänskliga rättigheter. Respondent 1 beskriver den aktuella situationen enligt nedanstående citat:

“Det har funnits under en ganska lång tid, både etikfonder, miljöfonder och den typen av placeringar. Våldigt lite intresse, folk får inte riktigt ihop det, folk tolkar det ofta som att det är sämre avkastning.”
(Respondent 1)

Som respondent 1 poängterar framgår det att hållbara investeringar bemöts med skepticism inom dagens samhälle på grund av den osäkerhet som ligger till grund för att kunderna associerar hållbara investeringar med lägre avkastning. I syfte att minska den osäkerhet som finns bland kunderna arbetar sparbanken aktivt med att utveckla ett reglemente för att motverka detta.

4.2 Sala Sparbank

Sala Sparbank grundades 1828 och är Sveriges näst äldsta sparbank. Sparbanken är verksam inom Heby- och Salakommun med huvudkontor i Sala samt lokalkontor i Heby, Tärnköping och Östervåla. Sparbankens högsta organ består av 48 huvudmän. Dessa väljs in genom en demokratisk process varav hälften väljs av kommunfullmäktige i respektive kommun medan resterande väljs in internt. Figur 5 illustrerar ett organisationschema över Sala Sparbank.



Figur 5. Sala Sparbanks organisationschema. (Källa: Egen bearbetning)

4.2.1 Sociala aspekter

I samband med Alla hjärtans dag 2008 påbörjade Sala Sparbank sitt hjärtstartar-initiativ. Detta initiativ innebär att hjärtstartare placeras ut på allmänna platser inom sparbankens verksamhetsområde, vilket innebär att en hjärtstartare är placerad på kontoren i Heby, Tärnköping, Sala samt Östervåla. Respondent 2 utvecklar:

“Vi hade en dialog med Räddningstjänsten, alltså brandkåren, och de initierade till oss att det är oerhört få hjärtstartare i vårt område så då sa vi att det måste vi göra någonting åt.” (Respondent 2)

Kommunikationen med Räddningstjänsten gav upphov till att sparbanken uppfattade behovet av hjärtstartare som fanns i sitt verksamhetsområde. Sala Sparbank har i samband med Räddningstjänsten sponsrat 27 stycken av de hjärtstartare som finns i Heby- och Salakommun. Sparbankens ambitioner är att öka chanserna till överlevnad i väntan på sjukvård. Vidare är hjärtstartarna strategiskt placerade inom kommunerna och sparbankens personal samt personal som arbetar i anslutning till hjärtstarna utbildas även i hur hjärtstartaren skall användas samt i hjärt- och lungräddning.

Den digitala utvecklingen har blivit en allt tydligare utmaning för sparbankerna. Digitaliseringen innebär att samhället ställer större krav på att banken anpassar sig. Detta innebär i sin tur att bankerna måste underlätta anpassningen till den digitala utvecklingen för sina breda kundbaser, likväl den yngre generationen som den äldre generationen. Sparbanken har därmed rekryterat personal som besöker skolor, PRO sammanträden samt biblioteket i syfte att utbilda dessa inom digitala tjänster. Detta är alltså ett sätt för sparbanken att förbereda sig till den digitalisering som sker inom banksektorn.

“Vi har anställt och rekryterat ett antal ungdomar från arbetsförmedlingen, de har vi senare utbildat i digitala frågor och digital utveckling.” (Respondent 2)

Detta sociala engagemang är i syfte att lära sparbankens kunder hur de skall anpassa sig till digitaliseringen och därmed ett sätt för sparbanken att “ligga i framkant” inom den digitala utvecklingen. Sparbanken har valt att kalla dessa för “Digidelare”. Genom att lära sina kunder användningen av personliga samt anpassade banktjänster kan sparbanken minska risken av att hamna efter i den digitala utvecklingen och skapar istället förutsättningar för att vara i framkant inom den rådande digitala utvecklingen.

Sala Sparbank har som vision att skapa växtkraft för sina kunder och för bygden. Begreppet växtkraft är en symbol för sparbankens verksamhet och går hand i hand med sparbankens tolkning av samhällsnytta. Sparbanken har som vision att skapa växtkraft i bygden genom att investera sparbankens överskott i den lokala bygdens utveckling och därigenom bidra till en bättre framtid för de lokala invånarna. Sparbanken definierar begreppet CSR- och hållbarhetsarbete som växtkraft. Detta kan realiseras genom att göra sina verksamhetsområden attraktiva för boende, genom att samverka med det lokala näringslivet och genom att värna om miljön. Växtkraft handlar om att bidra till den lokala ortens utveckling och de verksamhetsområden som sparbanken är verksam inom. Respondent 2 beskriver begreppet växtkraft närmare enligt nedan:

“Vi fastställde ett mål att skapa växtkraft i bygden. Det är klart vi skapar växtkraft genom att låna ut pengar, till företagen och privatpersoner, det är en sak. Men vi tyckte vi kunde göra något ytterligare. Då skapade vi Miljonen. Det finns massor av bra idéer men problemet är ofta att de inte har resurserna. Då kan de komma till oss och säga: ‘det här skulle vi verkligen vilja göra, det här tror vi vore bra för de som håller på med det här.’ Då kan vi stötta dem med pengar så de kan genomföra det. Det är så vi skapar växtkraften i det här området, genom att exempelvis dela ut miljonen eller miljonen 2 som vi har. (Respondent 2)

Respondent 2 antyder att Miljonen är ett sätt för sparbanken att skapa växtkraft i bygden genom att finansiera de lokala idéer som finns inom sparbankens verksamhetsområden som innefattar Sala samt Heby kommuner. Exempel på tidigare års projekt som har finansierats av

Miljonen är Sala kommuns integrationsenhet som finansierats med 100 000 för att utbilda kulturtolkare som kan främja den sociala integrationen för nyanlända i bygden. Vidare är ett annat exempel Sala Sparbanks finansiering motsvarande 60 000 kr i syfte att ge alla elever på Heby grundskola oberoende av funktionshinder, möjligheten att cykla. Ytterligare ett exempel på ett projekt som finansierats av Miljonen är Salas Orienteringsklubb som tilldelats en summa motsvarande 50 000 kr för att hjälpa utveckla ”Stolpjakten”, en friluftaktivitet som uppmuntrar till fysisk aktivitet i verksamhetsområdet.

Sponsring är en del av sparbankens CSR- och hållbarhetsarbete som syftar till att skapa växtkraft för sparbankens kunder och bygden. Sparbanken har som ambition att rikta sin sponsring till folkliga verksamheter inom såväl kultur, idrott samt övriga samhällsliga verksamheter. Sala Sparbanks sponsringpolicy bygger på en tydlig ungdomsprofil som skall vara lokalt förankrad och utgå från den lokala marknadens förutsättningar. Som följd av sparbankens aktiva miljöarbete kräver sparbanken även att de föreningar som ansöker om sponsring visar en tydlig miljömedvetenhet i sin verksamhet och att sponsringen skall generera exponering av sparbankens verksamhet. Respondent 2 uttrycker denna önskan enligt citatet nedan:

“Skulle ni gå till parkeringen så är jag helt övertygad om att ni möter någon som har träningsoverall med vårt namn och jag blir jättebesviken om det inte står Sala Sparbank på den, det ska stå, vi ska vara med i varenda förening.” (Respondent 2)

Sponsring är ett sätt att möjliggöra lokala kultursatsningar som bidrar till skapandet samt bibehållandet av ett rikt föreningsliv.

4.2.2 Ekonomiska aspekter

I samband med den digitala utvecklingen tar allt färre bankkontor emot kontantinsättning från sina kunder. För en del grupper i samhället, däribland de äldre, har det uttryckligen framförts en önskan om att behålla kontanter som betalmedel, då det anses vara ett lagligt betalmedel som även måste kunna nyttjas. Å andra sidan ställer den yngre generationen krav på sparbankens flexibilitet i teknik samt leverans vilket ställer sparbankerna i ett svårt dilemma. Respondent 2 beskriver detta enligt nedan:

“Vi har kontanter kvar till skillnad från nästan alla banker. Det gör vi för att vi har sagt att vi ska utvecklas i takt med kunderna.” (Respondent 2)

Trots att kontanthantering är en kostnadsbörda för banker och ett hinder för den digitala utvecklingen, är behållandet av kontanter ett sätt att ta hänsyn till samt tillgodose kundernas krav och behov.

4.2.3 Miljömässiga aspekter

Sala Sparbank är Nordens första miljöcertifierade bank, enligt ISO 14001 och sedan 1998 har Sala Sparbank bedrivit ett aktivt miljöarbete. Sparbanken bidrar till såväl lokala- och internationella klimatprojekt i syfte att reducera sin klimatpåverkan inom sparbankens verksamhetsområde. Sparbankens miljöarbete syftade under 2016 till att bidra till växtkraft i bygden genom en utdelning motsvarande en miljon kronor till diverse projekt med klimat- samt miljöanknytning som inriktning i syfte att skapa växtkraft. Sparbanken har som ambition att vara klimatneutrala vilket innebär att sparbanken beräknar utsläpp från värme, pappers- och elförbrukning samt tjänsteresor. Som kompensation för utsläppen implementerar banken åtgärdsprogram för deras utsläppskällor. Sparbankens övergripande mål är skapa växtkraft i

bygden och detta genom uppmuntra sina kunder till att bli mer miljömedvetna samt göra mer miljösmarta val. Respondent 2 beskriver denna indirekta miljöpåverkan närmare:

“Våra företagskunder får gå genom en miljöanalys, där vi frågar hur de jobbar med sina ’miljöbitar’, för det är så vi kan påverka indirekt att det händer någonting större i vårt verksamhetsområde utöver att bara vi är duktiga.” (Respondent 2)

En central del av sparbankens miljöengagemang är därmed att uppmuntra sina kunder till att tänka mer miljömedvetet samt löpande arbeta för att minska sin personliga belastning på miljön. Genom att göra sina kunder mer miljömedvetna syftar sparbanken till att bidra till ett långsiktigt hållbart samhälle där både sparbanken som en verksamhet, men även sparbankens kunder tar ekonomisk, social samt miljömedveten hänsyn. Ytterligare en åtgärd som sparbanken arbetar med i syfte att främja miljömedvetenheten hos sina kunder är att öka intresset för hållbara placeringar. Sparbankens arbete med hållbarhetsfonder bygger på att fondförvaltaren placerar fonder i företag som bedriver ett föredömligt miljöarbete genom att aktivt arbeta med frågor inom klimat, miljö samt mänskliga rättigheter. Företagens hållbarhetsarbete utvärderas genom att sparbanken tar hänsyn till hur de hanterar affärsetiska, miljömedvetna samt sociala risker. Efterfrågan för hållbarhetsfonder har däremot inte varit särskilt stor bland kunderna, vilket respondent 2 beskriver enligt nedan:

“Nej tyvärr är det inte så att vi har stor efterfrågan. Jag tror dock att även det kommer att växa till sig eller utvecklas i en positiv riktning.” (Respondent 2)

Av ovanstående citat framgår det att efterfrågan på hållbarhetsfonder inte varit betydande bland kunderna. Sparbanken har därmed aktivt informerat om hållbart sparande samt hållbara placeringar för att öka medvetenheten samt fördelarna av dessa. Denna informationskampanj gällande hållbara placeringar kommer att vara fortsatt fokus inom sparbankens miljöengagemang under 2017.

4.3 Empirisk sammanfattning

Tabell 3 presenteras nedan i syfte att ge läsaren en överblick över hur respektive sparbank arbetar med sitt CSR- och hållbarhetsarbete utifrån sociala, ekonomiska och miljömedvetna aspekter.

Tabell 3. Empirisk sammanfattning. Tabellen illustrerar CSR- och hållbarhetsarbetet vid respektive sparbank uppdelat i empirikapitlets tre områden. (Källa: Egen bearbetning)

CSR- och hållbarhetsområden	Sparbanken i Enköping	Sala Sparbank
Sociala aspekter	”Bank i skola”, UF, ”Unga jobb”, Sponsring, Stipendium och Resor	Hjärtstartare, ”Digidelare”, Växtkraft, Miljonen och Sponsring
Ekonomiska aspekter	Kontanthantering och ”Ungdomserbjudandet”	Kontanthantering
Miljömedvetna aspekter	Kontanthantering samt etik- och hållbarhetsfonder	Miljöanalys samt etik- och hållbarhetsfonder

5 Analys

I detta kapitel analyseras sparbankernas CSR- och hållbarhetsarbete med utgångspunkt från det empiriska materialet samt den teoretiska syntes som har presenterats i kapitel 2. Som tidigare nämnts är syftet att undersöka om samt hur den lokala kontexten har en betydelse för hur sparbanker bedriver sitt CSR- och hållbarhetsarbete.

5.1 Sociala aspekter

Bowler och Bass (2006) beskriver vikten av det sociala nätverket då personliga relationer kan fungera som informationskanaler som ger tillgång till värdefull information samt resurser. Det sociala nätverket möjliggör en inbäddning i kontexten som innebär att sparbankerna kan utnyttja resurser och möjligheter som annars inte vore tillgängliga. De menar alltså att stöd från den lokala kontexten är en förutsättning för att skapa värde eftersom det sociala nätverket skapar möjligheter för företaget att inbädda sig i den lokala kontexten genom förvaltandet av värdefull information som är nödvändig för en förståelse för den lokala kontexten (ibid).

”Unga jobb”-initiativet visar tydligt på vikten av sociala nätverk. Sparbanken tillsammans med kommunerna samt Arbetsförmedlingen hade gemensamma värderingar om att minska arbetslösheten i bygderna. Detta initiativ möjliggjordes av Sparbanken i Enköpings nätverk av företag som är verksamma i området. Sparbanken förde en dialog med sina företagskunder och som ett resultat av detta erbjöd företagen praktikplatser till arbetslösa ungdomar i åldrarna 18-24 år. Utan detta nätverk hade denna typ av CSR-engagemang inte varit möjlig.

Lee och Kim (2011) förtydligar att det ömsesidiga beroendeförhållandet mellan sociala aktörer fungerar som informationskanaler som ger tillgång till ny och värdefull information. Sala Sparbanks initiativ gällande hjärtstartare är ytterligare ett exempel på ett CSR- och hållbarhetsarbete som är beroende av förvaltande av information från det sociala nätverket. Räddningstjänsten i Heby samt Sala kommun upplyste sparbanken om att det fanns ett stort behov av att placera ut fler hjärtstartare i kommunerna. För att värna om bygdens säkerhet valde således Sala Sparbank att placera ut hjärtstartare på strategisk valda platser inom verksamhetsområdet. Informationen från Räddningstjänsten var därför avgörande för detta samhällsengagemang. Det sociala nätverket som sparbanken är en del av hjälper banken att få en förståelse för den omgivning i vilken banken är verksam inom.

Slotte-Kock och Coveillo (2010) menar att sociala nätverk påverkar organisationer genom att ge tillgång till resurser samt komparativa fördelar. I detta fall kan det sociala nätverk som sparbanken är en del av och upprätthåller genom att aktivt kommunicera med bland annat Räddningstjänsten och Arbetsförmedlingen, genererar resurser i form av värdefull information gällande bygdens säkerhet och arbetslöshet. Genom att utnyttja sitt sociala nätverk skapas en kontextuell förståelse som ger banken möjlighet att anpassa sig efter den omgivning som sparbanken är verksam inom. Lee och Kim (2011) förtydligar detta då de menar att det sociala nätverket har en stor betydelse för nyttjandet av nya möjligheter då det ger tillgång till information och till resurser som är dolda i strukturen.

För att bli socialt inbäddad och en del av strukturen måste banken förstå den sociala strukturen (Jack & Andersson, 2002). Bowler och Bass (2006) menar att organisationen är starkt beroende av det sociala nätverkets värderingar samt uppfattningar. Detta då dessa

påverkar organisationens interna värderingar och därmed hur företaget väljer att agera i sin verksamhet. Denna inverkan på organisationens värderingar kan förklaras genom hur sparbankerna bedriver sitt CSR- och hållbarhetsarbete. Genom att aktivt kommunicera och interagera med Räddningstjänsten och Arbetsförmedlingen, som är en del av sparbankens sociala nätverk, kan sparbanken ta del av deras uppfattningar gällande den aktuella säkerhetssituationen och arbetslösheten. Utifrån denna kontextuella förståelse som sparbankerna har utvecklat genom interaktionen med sitt sociala nätverk kan sparbanken initiera ett anpassat CSR- och hållbarhetsinitiativ. Sparbankernas val av handlingar påverkas alltså av det sociala nätverkets uppfattningar (Bowler & Brass, 2006; Granovetter, 1985).

Carsrud & Johnson (1989) menar att en organisation är starkt beroende av sociala interaktioner med aktörer som tillsammans med organisationen utgör ett socialt nätverk med Sponsring som är en del av sparbankernas CSR- och hållbarhetsarbete och kan ses som ett instrument som utvidgar det sociala nätverk som erbjuder sparbanken nya möjligheter genom att tillgängliggöra resurser. Sponsring ger upphov till att sparbanken exponerar sin verksamhet och därigenom når breda grupper i den sociala strukturen. Genom att sponsra ungdomsverksamheter som tillför lokal nytta för bygden kan sparbankerna bidra till utvecklingen av det lokala föreningslivet. Detta då sponsringen innebär möjligheter för en lokal förankring i bygden, där sparbanken kan utvidga sitt sociala nätverk och nå ut till en bredare grupp i samhället. Sponsringen gynnar därmed dels bygden då det ger upphov till ett rikt föreningsliv, men även sparbanken som verksamhet, då det skapar möjligheter för sparbanken att etablera nya sociala kontakter och därigenom utvidga sitt sociala nätverk.

Miljonen är ytterligare ett CSR- och hållbarhetsinitiativ som liknar sponsring, där sparbanken finansierar lokala idéer inom sina verksamhetsområden. Dessa idéer skall tillföra bygden lokal nytta och bidrar till utvecklingen av en långsiktigt hållbar ekonomi. Genom att finansiera lokala idéer och erbjuda invånarna resurser i monotära termer, kan banken aktivt delta i utvecklingen av lokal samhället och skapa växtkraft i bygden. Denna typ av CSR- och hållbarhetsinitiativ av Sala Sparbank tyder på en förståelse för kontexten, där sparbanken är medveten om betydelsen av att etablera ett starkt och brett socialt nätverk. För Sala Sparbank är det en självklarhet att delta i bygdens utveckling och vinstavsättningarna till Miljonen är därmed exempel på ett lokalt initiativ som baseras på sparbankens inneboende vision att stötta och skapa växtkraft. Genom att bidra till att förverkliga lokala idéer, kan sparbanken forma nära relationer med kontexten och därigenom expandera sitt sociala nätverk (Granovetter, 1985).

“Bank i skola” och “Digidelare” är CSR- och hållbarhetsinitiativ där den kontextuella förståelsen har varit avgörande. Giddens (1984) beskriver social inbäddning som ett viktigt verktyg som möjliggör kontextuell förståelse. Genom att vara socialt inbäddad i kontexten får organisationen en bättre uppfattning om de specifika styrkor och svagheter som gör den lokala kontexten unik. Det är denna djupgående förståelse för den lokala kontexten som också gör det möjligt för organisationen att påverka den sociala strukturen genom sin verksamhet (Jack & Anderson, 2002). Sparbanken har blivit socialt inbäddad i strukturen över tid genom att aktivt interagera med det sociala nätverket och detta har gett upphov till att sparbanken har en unik förståelse för kontexten. Jack och Andersson (2002) menar att denna förståelse leder till att organisationen kan skapa lokalt anpassade erbjudanden som motsvarar de specifika behov och den efterfrågan som finns i kontexten. Detta beskrivs som en kontextuell fördel i förhållande till övriga konkurrenter, då den sociala inbäddningen leder till en bättre förståelse för den lokala kontexten samt skapar trovärdighet i förhållande till andra aktörer inom en och samma kontext, vilket är tydligt i sparbankernas fall. Genom att aktivt interagera med

gymnasieskolor, media samt föreningar och utnyttja sitt sociala nätverk får banken en förståelse för det behov som finns att informera och utbilda skolungdomar i privatekonomiska frågor, då detta är ett område som gymnasieskolor inte lägger stort fokus på. Sparbanken har därmed en kontextuell förståelse för det faktum att barn och ungdomar i bygden inte har bristfällig kunskap i frågor som rör hanterandet av privatekonomi och kan därmed utifrån denna förståelse anpassa sitt CSR- och hållbarhetsarbete. Detta är ett tydligt exempel på hur det sociala nätverket ger banken en kontextuell förståelse för vilka krav, behov samt värderingar som finns i den sociala omgivningen och utifrån denna kunskap, anpassa sitt CSR- och hållbarhetsarbete (Jack & Anderson, 2002). Granovetter (1985) betonar även detta, då han menar att den sociala strukturen måste analyseras för att få en förståelse för de val samt beslut som tas i en organisation. Kontexten spelar därmed en avgörande roll för hur och varför beslut fattas i en organisation. Jack & Andersson (2002) och Granovetter (1985) betonar båda att den kontextuella förståelsen är en produkt av den sociala inbäddningen, då det möjliggör en förståelse.

Enligt Deegan & Unerman (2011) är legitimiteten hos en organisation beroende av att dess interna värderingar överensstämmer med de värderingar som finns i samhället. För att en organisation skall överleva krävs det att organisationen följer de normer, regler och principer som finns i den rådande strukturen. Detta menar Branco & Rodrigues (2006) är ett krav för fortsatt existens för organisationer. Detta är tydligt då sparbankernas CSR- och hållbarhetsarbete baseras på en djupgående förståelse för de värderingar samt uppfattningar som finns i den sociala strukturen. Denna strävan visar sig i sparbankernas CSR- och hållbarhetsarbete. Sala Sparbanks initiativ angående hjärtstartare är ett tydligt exempel på hur sparbanken genom sitt samhällsengagemang kan generera legitimitet för sin verksamhet. Det visar på en vilja att värna om bygdens säkerhet, vilket är en viktig fråga i verksamhetsområdet. Hjärtstartarna har räddat liv och detta initiativ har gjort skillnad i bygden och etablera en förbättrad legitimitet för sparbanken.

Sparbanken i Enköpings tydliga ungdomsfokus i sitt CSR- och hållbarhetsarbete är ytterligare ett exempel på hur ett anpassad CSR- och hållbarhetsarbete kan påverka bankens legitimitet positivt. Genom att skapa möjligheter för ungdomar på arbetsmarknaden och stödja unga entreprenörer är en djupgående förståelse för de värderingar samt uppfattningar som finns i den sociala struktur sparbanken är belägen i väsentlig. Chu et., al (2013) menar att legitimiteten är en avgörande faktor för organisationers överlevnadsförmåga, då det bygger på en omvårdnad av de sociala relationer som finns till aktörerna i den sociala strukturen. Då omvärlden är starkt dynamisk och ständigt förändras är det viktigt att etablera legitimitet i förhållande till samhällets aktörer. Genom att aktivt arbeta med CSR- och hållbarhetsarbete som bygger på de värderingar som finns i den sociala strukturen skapar sparbankerna legitimitet för sin verksamhet, vilket är en förutsättning för att skapa och bibehålla långsiktiga relationer i det sparbankens sociala nätverk. Legitimiteten spelar även en viktig roll för sparbankens möjlighet att anpassa sig till förändringar i omvärlden (Chu et., al 2013). Den digitala utvecklingen är ett sådant exempel som försatt sparbankerna i ett dilemma. För att underlätta den omställning som den digitala utvecklingen kräver av sparbanken och dess kunder, har Sala Sparbank anställt ungdomar som informerar omgivningen om hur de skall anpassa sig till digitaliseringen. Detta CSR- och hållbarhetsinitiativ kan ses därmed vara ett sätt för banken att vara i framkant inom den digitala utvecklingen. Detta initiativ kan därmed ses som ett sätt att hantera dynamiken i omvärlden genom att hjälpa sin omgivning och därmed kan sparbanken anpassa sig till den digitala utvecklingen.

5.2 Ekonomiska aspekter

För sparbankerna är det kostsamt och besvärligt med kontanthantering. Detta med hänsyn till kostnaden per transaktion, administrationen samt säkerheten som kontanter innebär. Trots detta har båda sparbankerna valt att behålla kontanter då de genom en ständig kontakt med organisationer som PRO samt SPF har uppfattat att det än idag finns ett stort behov av kontanter inom sparbankernas verksamhetsområden. Sparbankerna utnyttjar sitt sociala nätverk genom att ha en aktiv dialog med pensionärsföreningar, då de är aktörer inom ett och samma nätverk. Lee och Kim (2011) menar att sociala relationer kan fungera som ett socialt stöd genom att generera värdefull information. Detta faktum är tydligt då sparbankernas relation till PRO och SPF ger tillgång till värdefull information, då det finns ett stort behov av att bevara kontanter, framförallt hos den äldre generationen. Sparbankerna utnyttjar sitt sociala nätverk för att få en uppfattning om behovet av kontanter i sitt verksamhetsområde. Utifrån ett socialt nätverksperspektiv kan detta vidare styrkas av Bowler & Bass (2006) som menar att sociala aktörer som ingår ett nätverk påverkas av de krav, behov och förväntningar som finns inom det sociala nätverket. Det faktum att sparbankerna och organisationerna är inbäddade i ett och samma sociala nätverk genererar fördelar i form av information om vilka förväntningar samt behov som finns i den sociala strukturen. Sparbankerna har därmed blivit socialt inbäddad i den sociala strukturen över tid, genom att aktivt interagera med det sociala nätverket som banken är en del av. Detta har gett upphov till att sparbankerna har en unik kontextuell förståelse för deras sociala omgivning.

Ett tydligt exempel på vilken betydelse kontexten har för lokalt anpassade erbjudanden är Sparbanken i Enköpings kontanthantering. Sparbanken har uppfattat ett större behov av kontanter i Enköping och har därmed anpassat sin kontanthantering utifrån efterfrågan. Sparbanken har därmed valt att alltid ha kontanter tillgängligt på Enköpingskontoret. Kontoren i Bålsta och Kungsängen erbjuder enbart kontanter under en tvåtimmarsperiod om dagen, då sparbanken har uppfattat att efterfrågan är mindre i dessa verksamhetsområden. Detta styrker hur en kontextuell förståelse möjliggör CSR- och hållbarhetsarbete som är anpassat efter de förutsättningar som kännetecknar den specifika kontexten. Den kontextuella förståelsen är därmed avgörande eftersom sparbanken inte ser sitt verksamhetsområde som begränsat till en och samma bygd utan ser Enköping som en bygd, Bålsta en annan och Kungsängen en tredje. Detta resulterar i att Sparbanken i Enköping måste anpassa sina erbjudanden efter de specifika omständigheter som finns i respektive kontext.

Branco & Rodrigues (2006) menar att ett krav för legitimiteten är att organisationen lever upp till de förväntningar som finns i samhället. Genom att utveckla sin kontanthantering i takt med kundernas efterfrågan förstärker sparbankerna sin legitimitet i förhållande till sina kunder, då det visar på en vilja att erbjuda lokalt anpassade erbjudanden som baseras på de krav, behov och förväntningar som finns i den lokala kontexten.

5.3 Miljömässiga aspekter

Sala Sparbanks huvudsakliga CSR- och hållbarhetsarbete inom miljöområdet bygger på miljöanalyser av bankens företagskunder. Detta initiativ bygger på en vilja att uppmuntra och påverka sina kunder att minska belastning på miljön och agera mer miljövänligt. Genom att göra sina företagskunder mer miljömedvetna kan sparbanken påverka de interna värderingar som finns inom det sociala nätverket. Detta genom att uppmana de sociala aktörerna till att värna om miljö och bidra till ett långsiktigt hållbart samhälle, men även dess kunder tar ekonomiskt, socialt och miljömässigt ansvar. Miljöanalysen ger sparbanken en möjlighet att

påverka sitt sociala nätverk genom att kräva ett miljövänligt beteende av de företag som är intresserade av bankens tjänster. Genom att ställa miljömässiga krav på de sociala aktörer som är en del av sparbankens sociala nätverk, kan sparbanken påverka beteendet samt de värderingar som finns inom det sociala nätverket. Detta styrks även av Bowler och Brass (2006) som menar att aktörer som är ömsesidigt beroende av varandra och socialt inbäddade i ett och samma nätverk kan påverka de värderingar som finns. Den sociala inbäddningen kan ses som en bidragande faktor till att sparbanken har den legitimitet som krävs för att påverka de sociala aktörer som är del av sparbankens sociala nätverk (Jack & Andersson, 2002; Deegan & Unerman, 2011).

Etik- och hållbarhetsfonder är ytterligare ett CSR- och hållbarhetsinitiativ inom miljöområdet som sparbankerna arbetar med. Som tidigare nämnts i studien är efterfrågan på dessa typer av investeringar låg, vilket kan bero på att det finns en förutfattad mening bland sparbankernas kunder att hållbarhetsfonder genererar lägre avkastning. Denna okunskap och avsaknad av intresse kan ses som ett resultat av sparbankernas bristfälliga kommunikation och information om etik- och hållbarhetsfonder till de sociala aktörer som är en del av deras sociala nätverk. Genom att aktivt kommunicera samt interagera med de sociala aktörerna gällande etik- och hållbarhetsfonders fördelar, kan bankerna skapa en bättre förståelse och därigenom öka intresset för dessa typer av placeringar (Bowler & Bass, 2006).

5.4 Agent – Struktur

Förhållandet mellan agenten och strukturen är central för att analysera hur den lokala kontexten påverkar sparbankernas CSR- och hållbarhetsarbete. Forskare är oense om hur förhållandet mellan strukturen och agenten bör studeras. Som tidigare nämnts kan förhållandet mellan agenten och strukturen beskrivas utifrån tre olika perspektiv: *strukturellt*, *intentionalistiskt* och *dualistiskt*.

Det intentionalistiska synsättet ser agenten utifrån ett ensidigt perspektiv, där agenten huvudsakligen påverkar och förändrar strukturen. Sala Sparbanks miljöanalys av deras företagskunder kan ses som ett tydligt exempel på hur ett CSR- och hållbarhetsinitiativ från sparbanken som agent, kan påverka den rådande strukturen. Utifrån det intentionalistiska perspektivet ses banken som en agent, vars miljöanalys kräver att bankens företagskunder agerar miljövänligt inom sina verksamheter. Detta krav visar tydligt på agentens makt att påverka och influera strukturen och den kontext som sparbanken är belägen i. Ytterligare ett exempel är Sparbanken i Enköpings ”Unga jobb”-initiativ. Sparbanken ber sina företagskunder att ta emot arbetslösa ungdomar och erbjuda dessa praktikplatser. Detta initiativ påverkar den rådande strukturen genom att sparbanken bidrar till att minska arbetslösheten i den kontext sparbanken är belägen i. Vidare kan sponsring ses som ett exempel på hur banken som agent kan påverka och förändra de strukturella omständigheterna. Genom att finansiera lokala idéer och erbjuda de lokala invånarna resurser kan banken skapa möjligheter för lokal förankring inom bankens verksamhetsområde och kontext. Detta CSR- och hållbarhetsinitiativ visar därmed tydligt hur Sala Sparbank genom sina handlingar kan skapa växtkraft i bygden och därigenom påverka och förändra den lokala kontexten.

Det strukturalistiska perspektivet utgör motsatsen till det intentionalistiska perspektivet. Detta då det strukturalistiska perspektivet menar att det huvudsakligen är strukturen som påverkar agentens val av handlingar. Detta kan förklara sparbankernas kontanthantering då sparbankerna har valt att behålla kontanter trots att det både är dyrt och besvärligt att hantera. Sparbankerna har uppfattat att tillgången på kontanter är en etablerad företeelse som än idag

efterfrågas, trots den snabba digitala utvecklingen. De har valt att anpassa utvecklingen och utbudet av kontanter efter den rådande strukturens krav, behov och förväntningar. Detta tyder på ett strukturalistiskt perspektiv, där strukturen influerar agentens val av handlingar. Ytterligare ett exempel på den strukturalistiska perspektivet är Sala Sparbanks hjärtstartarinitiativ. Detta initiativ är ett resultat av externa påtryckningar från den lokala kontexten, där Räddningstjänsten upplyste sparbanken om att det fanns ett stort behov av att placera ut hjärtstartare för att förbättra den lokala säkerheten. Banken, som agent valde att direkt agera och anpassa sitt CSR- och hållbarhetsarbete till de behov som framfördes av strukturen. Denna typ av anpassning i CSR- och hållbarhetsarbetet efter strukturella influenser bygger på det strukturalistiska perspektivet. Vidare är "Bank i skola" och "Digidelare" ytterligare initiativ där sparbankerna har uppfattat strukturens behov av kunskap bland ungdomar gällande privatekonomiska frågor och ett behov av att anpassa sig till den digitala utvecklingen. Dessa strukturella behov har varit den grundläggande orsaken till sparbankernas val att initiera dessa två initiativ som del av sitt CSR- och hållbarhetsarbete.

Författarna till denna studie finner sig dock kritiska till den ensidighet som de två renodlade strukturansatserna förespråkar. Detta då studiens teoretiska syntes illustrerar ett ömsesidigt beroendeförhållande mellan agent och struktur. Författarna förespråkar därmed Giddens *dualistiska* perspektiv, då vi menar att agenten och strukturen ömsesidigt påverkar varandra och att de således bör studeras utifrån ett beroendeförhållande och inte utifrån ett ensidigt perspektiv. Författarna motsätter sig därmed inte Hays (1995) strategiskt relationella syn på förhållandet mellan agenten och strukturen, som bygger på att strukturen och agenten är i symbios med varandra och därmed inte kan separeras. Trots att författarna utgår från Giddens förhållande mellan agenten och strukturen som en dualitet förkastar vi inte heller Archers "morphogenic approach" då vi menar att förhållandet mellan agenten och strukturen bör studeras över tid.

Archer (1995) presenterar en "morphogenetic" cykel, se figur 2 för att närmare beskriva förhållandet mellan agenten och strukturen. Som tidigare nämnts utgår denna cykel från faserna: T1 även kallad "structural conditioning", T2 och T3 som benämns "social interaction" samt T4 även kallad "structural elaboration".

Vi menar likt Archer, att de strukturella omständigheter som finns i den initiala fasen T1, påverkar agentens intressen och handlingar. Sparbankens hantering av kontanter är ett tydligt exempel på detta. De faktum att kontanter idag är en etablerad företeelse i samhället kan ses som en strukturell omständighet som finns i fas T1 och som påverkar sparbanken som agent, då det finns ett behov i den rådande strukturen att bevara kontanter vilket innebär att sparbankerna måste anpassa sig till de krav, behov och förväntningar som finns.

I fas T2 och T3 menar Archer att agentens handlingsutrymme påverkas av de strukturella omständigheterna där agenten har en förmåga att påverka strukturen genom sociala interaktioner och förhandlingar med andra sociala aktörer. Här kan sparbankernas kommunikation med PRO och SPF ses som de sociala interaktioner i fas T2 och T3 som ger upphov till att agenten påverkas och anpassar sig efter de strukturella omständigheter som råder. Sparbankernas uppfattning om det fanns ett behov hos den äldre generationen att bevara kontanter gav upphov till att sparbankernas anpassade sig efter de strukturella omständigheterna. Archer menar att om en förändring sker av de strukturella omständigheterna i den slutgiltiga fasen (T4), kallas detta för morphogenesis. Denna förändring av strukturen kommer sedan att utgöra startpunkten för den kommande cykeln.

Sparbankernas värdegrund kan vidare förklaras utifrån Archers (1995) "morphogenetic" cykel. Sparbanksidén bygger på att värna om bygden och bidra till en långsiktigt hållbar ekonomi. Detta kan ses som en strukturell omständighet i fas T1 som påverkar de sociala interaktioner som sker och de relationer som förekommer i fas T2 och T3. Det är genom dessa sociala interaktioner som sparbanken formar sitt sociala nätverk och som ger banken möjlighet att påverka de sociala förhållandena i sitt verksamhetsområde, genom sitt CSR- och hållbarhetsarbete. Sparbanken kan därmed påverka och förändra de strukturella omständigheter som finns i sitt verksamhetsområde genom sitt CSR- och hållbarhetsarbete, vilket Archer även kallar för "morphogenesis".

6 Diskussion

I detta kapitel diskuteras studiens syfte och frågeställningar med utgångspunkt i den teoretiska syntes och det empiriska material som presenteras i kapitel 2 respektive kapitel 4.

Syftet med denna studie är att undersöka om samt hur den lokala kontexten har en betydelse för hur sparbanker bedriver sitt CSR- och hållbarhetsarbete. Den teoretiska syntes som studien baseras på utgör grunden för följande diskussion. Utifrån figur 3 kan det hävdas att den sociala inbäddningen är avgörande för sparbankernas möjlighet att anpassa sitt CSR- och hållbarhetsarbete. Begreppet ”agency” beskriver sparbankens roll i den lokala kontexten, då sparbanken som agent har möjlighet att påverka strukturen. Som en agent i den lokala kontexten krävs det att sparbanken aktivt upprätthåller och interagerar med det sociala nätverk som sparbanken är en del av. Detta är väsentligt för sparbankernas möjlighet att bli socialt inbäddad i den lokala kontexten, då de sociala relationer som formas genom sparbankernas nätverkande kan förse banken med värdefull information och tillgängliga resurser som tidigare varit åtkomliga. Det utgör därmed en nödvändighet för agentens möjlighet att bli inbäddad i den sociala strukturen. Detta då nätverket fungerar som informationskanaler som ger tillgång till resurser i form av värdefull information gällande de krav, behov och förväntningar som finns i den lokala kontexten. Den värdefulla informationen agenten undfår som ett resultat av den sociala inbäddningen skapar en kontextuell förståelse som är avgörande för sparbankernas möjlighet att erbjuda ett CSR- och hållbarhetsarbete som är anpassat efter de omständigheter som finns i den lokala kontexten. Det är denna kontextuella förståelse som utgör nyckelfaktorn för sparbankernas möjlighet att anpassa sitt CSR- och hållbarhetsarbete utifrån de krav, behov samt förväntningar som finns i den lokala kontext som respektive sparbank är belägen i.

Genom att ha en förståelse för den lokala kontextens krav, behov och förväntningar kan sparbankerna erbjuda ett CSR- och hållbarhetsarbete som är skraddarsytt efter den lokala kontextens förutsättningar. Exempel på detta, är som tidigare nämnts CSR- och hållbarhetsinitiativet med hjärtstartare, där Sala Sparbank utnyttjade sitt sociala nätverk för att få en förståelse för den aktuella säkerhetssituationen i bygden. Denna kontextuella förståelse var på liknande sätt grunden för Sparbanken i Enköpings ambition att minska ungdomsarbetslösheten i sina verksamhetsområden, då sparbanken insåg behovet av arbetslivserfarenhet bland ungdomar i bygderna. Författarna menar därmed den kontextuella förståelse som är en produkt av den sociala inbäddningen ger sparbankerna möjlighet att anpassa sitt CSR- och hållbarhetsarbete utifrån de lokala förutsättningar som finns i kontexten.

Utifrån sparbankernas CSR- och hållbarhetsarbete menar författarna att social inbäddning har en stor betydelse för att skapa skraddarsydda erbjudanden som är anpassade till den lokala kontext de befinner sig i. Genom att anpassa sitt CSR- och hållbarhetsarbete till de lokala behov som finns förbättrar sparbankerna sin legitimitet. Detta genom att sparbankerna visar att dess interna värderingar som bygger på att värna och skapa förutsättningar för en långsiktigt hållbar ekonomi i den lokala bygden, överensstämmer med de värderingar som finns i strukturen. Denna legitimitet ger den trovärdighet som krävs för att som agent skall kunna påverka strukturen genom sitt CSR- och hållbarhetsarbete.

Vidare avser studien att undersöka den lokala kontextens betydelse för sparbankernas CSR- och hållbarhetsarbete. Den lokala kontextens betydelse kan förklaras av de krav, behov och förväntningar som finns i kontexten och som sparbankerna behöver anpassa sig efter för att

kunna erbjuda ett skräddarsytt CSR- och hållbarhetsarbete. Denna anpassningsförmåga visar att strukturen har en stor påverkan på agentens val av handlingar. Ett exempel på detta är sparbankernas val att behålla kontanthantering trots det besvär som denna innebär. Sparbankerna har anpassat kontanthanteringen till det behov som finns i den lokala kontexten, då de har uppfattat att det finns ett stort behov av dessa tjänster. Den lokala kontexten har därmed haft en stor påverkan på sparbankernas handlingar.

Ytterligare ett exempel på strukturell påverkan, där strukturen påverkar agenten är Sparbanken i Enköpings "Bank i skola"-initiativ. Sparbanken har uppfattat tydliga påtryckningar inom den lokala kontexten rörande det behov som finns att utbilda ungdomar i privatekonomiska frågor och har utifrån dessa strukturella omständigheter valt att införa "Bank i skola" som en del av sitt CSR- och hållbarhetsarbete.

Författarna instämmer med att strukturen har en påverkan på agentens handlingar, likt det *strukturellistiska*-perspektivet men menar likt Giddens (1984), att det råder en dualitet då även agenten har makt att påverka och förändra strukturen. Ett exempel på detta är Sala Sparbanks miljöanalyser, vilket leder till att sparbankens företagskunder behöver ta ett ansvar för sin miljöpåverkan. Agenten påverkar därmed sin struktur genom att influera de sociala aktörer som är en del av strukturen, till ett mer miljövänligt agerande. Utifrån dessa exempel förhåller författarna sig kritiska till den ensidighet som de renodlade strukturansatserna förespråkar, då författarna utifrån studien kan konstatera att agenten och strukturen ömsesidigt påverkar varandra.

Författarna menar, likt Giddens (1984), att det föreligger en dualitet mellan agenten och strukturen, där dessa är beroende av varandra och internt relaterade. Trots att författarna stödjer Giddens *dualistiska* perspektiv gällande förhållandet mellan agenten och strukturen så menar vi likt Archer (1995), att den tidsmässiga dimensionen spelar en viktig roll då förhållandet mellan agenten och strukturen bör studeras över tid. Sparbankernas CSR- och hållbarhetsarbete kan förklaras utifrån de strukturella omständigheter som påverkar agentens handlingsutrymme. Att de strukturella omständigheterna påverkar agentens handlingsutrymme kan förklara sparbankernas CSR- och hållbarhetsarbete. Sparbanksidén utgör kärnan för sparbankernas CSR- och hållbarhetsarbete. Denna värdegrund har över tid blivit en del av strukturen och en strukturell omständighet som sparbankerna än idag förhåller sig till och baserar sitt CSR- och hållbarhetsarbete på. Detta tyder därmed på att strukturella omständigheter lever kvar över tid och påverkar agentens nutida handlingar, vilket Archer (1995) förespråkar i sin "morphogenetic" cykel, se figur 3. Trots att Archer (1995) och Giddens (1984) synsätt på förhållandet mellan agenten och strukturen skiljer sig åt, så kan författarna till denna studie stödja båda dessa synsätt. Detta då författarna menar att det föreligger en dualitet mellan agenten och strukturen, men att agenten även påverkas av tidigare strukturella omständigheter som denne måste förhålla sig till i sin verksamhet.

7 Slutsatser

I detta kapitel presenteras studiens teoretiska bidrag samt förslag till framtida forskning.

Syftet med denna studie var att undersöka om samt hur den lokala kontexten har en betydelse för hur sparbanker bedriver sitt CSR- och hållbarhetsarbete. Studiens resultat visar att social inbäddning har en väsentlig betydelse för sparbankers CSR- och hållbarhetsarbete. Då social inbäddning i den lokala kontexten skapar en förståelse för den rådande strukturen som sparbanken är en del av. Att vara socialt inbäddad i kontexten bidrar till en kontextuell förståelse för de förutsättningar som finns i strukturen. Denna förståelse är avgörande för sparbankernas möjlighet att erbjuda sina kunder ett CSR- och hållbarhetsarbete som är anpassat till den lokala bygdens strukturella omständigheter. Genom att vara socialt inbäddad i den lokala kontexten får sparbanken en förståelse för de krav, behov och förväntningar som finns och kan utifrån denna kontextuella förståelse sedan anpassa sitt CSR- och hållbarhetsarbete till sin kontext. Den kontextuella förståelsen för vad de lokala invånarna har för behov och vad de förväntar sig av sparbanken gör att sparbankerna kan anpassa sig till dessa och därigenom erbjuda ett CSR- och hållbarhetsarbete som är skräddarsytt för respektive kontext.

Vidare visar studiens resultat att den lokala kontexten har en påverkan på sparbankernas CSR- och hållbarhetsarbete. Detta med hänsyn till den dualitet som föreligger mellan agenten och strukturen, där dessa ömsesidigt påverkar varandra. Sparbanken som agent påverkas av de strukturella omständigheter som är en del av den lokala kontexten. Utifrån dessa strukturella omständigheter kan sparbankerna anpassa sitt CSR- och hållbarhetsarbete till de lokala krav, behov och förväntningar som finns i den lokala kontexten. Kontexten har därmed en betydelse för sparbankernas förmåga att anpassa sitt CSR- och hållbarhetsarbete efter de lokala förutsättningar som finns. Den generella bilden av CSR- och hållbarhetsarbete som ”One-size-fits-all” kan ifrågasättas utifrån studiens resultat, då sparbankerna anpassar sitt arbete utifrån de kontextuella förutsättningar som finns i bygden. Kontexten bör därmed inte betraktas som en irrelevant faktor för institutioners CSR- och hållbarhetsarbete. Författarna kan således konstatera att en förståelse för kontexten är väsentlig för implementeringen av ett välanpassat CSR- och hållbarhetsarbete inom finanssektorn.

Referenser

Böcker och tidskriftsartiklar:

Alvesson, M. & Sköldberg, K. (2008). *Tolkning och reflektion: vetenskapsfilosofi och kvalitativ metod*. 2 ed. Studentlitteratur, Lund.

Archer, M.S. (1995). *Realist Social Theory: The Morphogenetic Approach*. Cambridge University Press, New York

Argandoña, A. & von Weltzien Hoivik, H. (2009). Corporate Social Responsibility: One Size Does Not Fit All. Collecting Evidence from Europe. *Journal of Business Ethics*. 89, pp. 221-234

Bowler, M.W. & Brass, D.J. (2006) "Relational Correlates of Interpersonal Citizenship Behavior: A Social Network Perspective." *Journal of Applied Psychology* 91 (1), pp. 70–82.

Branco, M.C., & Rodrigues, L.L. (2006) "Communication of Corporate Social Responsibility by Portuguese Banks: A Legitimacy Theory Perspective." *Corporate Communications: An International Journal* 11 (3) pp. 232–248.

Bouma, J.J, Jeucken, M & Klinkers, L. (2001) *Sustainable banking: The greening of finance*. Greenleaf Publishing Limited, Sheffield.

Bryman, A. & Bell, E., (2013). *Företagsekonomiska forskningsmetoder*, Liber, Stockholm.

Capelle-Blancard, G. & Petit, A (2015) "The Weighting of CSR Dimensions: One Size Does Not Fit All." *Business & Society*, pp. 1-25.

Carroll, A.B. & Shabana, K.M. (2010) The Business Case for Corporate Social Responsibility: A Review of Concepts, Research and Practice. *International Journal of Management Reviews*, 12 (1) pp. 85–105.

Carsrud, A.L. & Johnson, R.W. "Entrepreneurship: A Social Psychological Perspective." *Entrepreneurship & Regional Development*, pp. 21–31.

Chu, C.I., Chatterjee, B., & Brown, A. (2012) "The Current Status of Greenhouse Gas Reporting by Chinese Companies: A Test of Legitimacy Theory." *Managerial Auditing Journal* 28 (2), pp. 114–139.

Chung, K-H., Yu, J-E., Choi, M-G., & Jae-Ik Shin, J-I. (2015) The Effects of CSR on Customer Satisfaction and Loyalty in China: The Moderating Role of Corporate Image. *Journal of Economics, Business and Management*, 3 (5), pp. 542-547.

Dahlsrud, A. (2008) "How Corporate Social Responsibility Is Defined: An Analysis of 37 Definitions." *Corporate Social Responsibility and Environmental Management* 15 (1) pp. 1–13.

Deegan, C. & Unerman, J. (2011). *Financial accounting theory*. 2 ed. European edn, McGraw-Hill Education, Maidenhead.

- Gamerschlag, R., Möller, K., Verbeeten, F., (2011). Determinants of voluntary CSR disclosure: empirical evidence from Germany. *Review of Managerial Science*. 5, pp. 233-262.
- Giddens, A. (1979). *Central problems in social theory: Action, structure, and contradiction in social analysis*. University of California Press, Berkley.
- Giddens, A. (1984). *The constitution of society: Outline of the theory of structuration*. University of California Press, Berkley.
- Godos-Díez, J.L., Fernández-Gago, R., & Martínez-Campillo, A. (2011) “How Important Are CEOs to CSR Practices? An Analysis of the Mediating Effect of the Perceived Role of Ethics and Social Responsibility.” *Journal of Business Ethics* 98 (4) pp. 531–548.
- Granovetter, M. (1985) “Economic Action and Social Structure: The Problem of Embeddedness.” *American Journal of Sociology* 91 (3) pp. 481–510.
- Hagedoorn, J. (2006). Understanding the cross-level embeddedness of interfirm partnership formation. *Academy of Management Review*, 31 (3) pp. 670-680.
- Hansen, E.L. (1995) “Entrepreneurial Networks and New Organization Growth.” *Entrepreneurship: Theory and Practice* 19 (4) pp. 7–20.
- Hay, C. (1995) ‘Structure and Agency’, in G. Stoker and D. Marsch, *Theory and Methods in Political Science*, 1 ed. Palgrave Macmillian, Basingstoke.
- Hay, C. (2002). *Political analysis: a critical introduction*. Palgrave Macmillan, Basingstoke.
- Jack, S., & Anderson, A. (2002). The effects of embeddedness on the entrepreneurial process. *Journal of Business Venturing*, 17, pp. 467-487.
- Jarzabkowski, P. (2008) “Shaping Strategy as a Structuration Process.” *The Academy of Management Journal* 51 (4), pp. 621–650.
- Jarzabkowski, P. (2004) “Strategy as Practice: Recursiveness, Adaptation, and Practices-in-Use.” *Organization Studies*, 25 (4), pp 529–560.
- Jessop, B. (2001) “Institutional Re(turns) and the Strategic – Relational Approach.” *Environment and Planning*. 33 (7), pp. 1213–1235.
- Johannisson, B. (1987) “Beyond Process and Structure: Social Exchange Networks.” *International Studies of Management & Organization* 17 (1), pp. 3–23.
- Jones, M.R., & Karsten, H. (2008) “Giddens’s Structuration Theory and Information Systems Research.” *MIS Q.* 32 (1), pp. 127–157.
- Knox, S. & Maklan, S. (2004) “Corporate Social Responsibility:: Moving Beyond Investment Towards Measuring Outcomes.” *European Management Journal* 22 (5) pp. 508–516.
- Kvale, S & Brinkmann, S. (2014) *Den kvalitativa forskningsintervjun*. 3 ed. Studentlitteratur, Lund.

- Lee, J. & Kim, S. (2011) "Exploring the Role of Social Networks in Affective Organizational Commitment: Network Centrality, Strength of Ties, and Structural Holes." *The American Review of Public Administration* 41 (2), pp. 205–223.
- Lincoln, Y.S. & Guba, G.G. (1985) *Naturalistic inquiry*. Sage, New York.
- Marsh, D. & Stoker, G. (2002) *Theory and Methods in Political Science*. 2 ed. Palgrave Macmillian, Basingstoke.
- Marsh, D. & Stoker, G. (2010) *Theory and Methods in Political Science*. 3 ed. St Martin's Press LLC, New York
- McAnulla, S. (2002). 'Structure and Agency' in G. Stoker and D. Marsch, *Theory and Methods in Political Science*. 2 ed. Palgrave Macmillian, Basingstoke.
- McWilliams, A. & Siegel, D.S., (2001). Corporate Social Responsibility: A Theory of the firm perspective. *Academy of Management Review*. 26(1), pp. 117-127.
- Newell, P. (2008). CSR and the Limits of Capital. *Development and Change*. 39(6), pp. 1063-1078.
- Newell, P. & Frynas, J.G., (2007). Beyond CSR? Business, poverty and social justice: an introduction. *Third World Quarterly*. 28(4), pp. 669 -681.
- Pérez, A. & Rodríguez del Bosque, I. (2011) "The Role of CSR in the Corporate Identity of Banking Service Providers." *Journal of Business Ethics* 108 (2) pp. 145–66.
- Perrini, F. (2006) "SMEs and CSR Theory: Evidence and Implications from an Italian Perspective." *Journal of Business Ethics* 67 (3) pp. 305–16.
- Polit, D.F., & Beck, C.T. (2010) "Generalization in Quantitative and Qualitative Research: Myths and Strategies." *International Journal of Nursing Studies* 47 (11), pp. 1451–1458.
- Sandberg, J. and Alvesson, M., 2011, Ways of constructing research questions: gap-spotting or problematization?, *Organization*, 18(1), pp. 23-44.
- Slotte-Kock, S. & Coviello, N. (2010) "Entrepreneurship Research on Network Processes: A Review and Ways Forward." *Entrepreneurship Theory and Practice* 34 (1) pp. 31–57.
- Suchman, M.C. (1995) "Managing Legitimacy: Strategic and Institutional Approaches." *The Academy of Management Review* 20 (3), pp. 571–610.
- Van Marrewijk, M. (2003). Concepts and definitions of CSR and corporate sustainability: between agency and communion. *Journal of Business Ethics* 44, pp. 95–105.
- Valor, C. (2005) "Corporate Social Responsibility and Corporate Citizenship: Towards Corporate Accountability." *Business and Society Review* 110 (2), pp. 191–212.
- Uzzi, B. (1997) "Social Structure and Competition in Interfirm Networks: The Paradox of Embeddedness." *Administrative Science Quarterly* 42 (1), pp. 35–67.

Internetkällor:

Svenska bankföreningen (2016). Tillgänglig: <http://www.swedishbankers.se/fraagor-vi-arbetar-med/haallbarhet/haallbarhet-samhaellsansvar/> [2016-12-15].

Svenska dagbladet (2008). Tillgänglig: <https://www.svd.se/seb-samst-bland-banker-pa-miljoansvar> [2017-04-05].

Sparbankernas riksförbund (2016). Tillgänglig: <http://www.sparbankerna.se/om-sparbankerna> [2017-04-11].

Personliga meddelanden

Respondent 1, Sparbanken i Enköping, (Personlig intervju 2017-02-09)

Respondent 2, Sala Sparbank, (Personlig intervju 2017-04-07)

Bilaga

Intervjuguide

- Hur definierar ni begreppet CSR? Vad betyder CSR för er?
- Varför känner ni att sparbanken har ett ansvar att arbeta med samhälls och hållbarhetsfrågor?
- Varför började ni arbeta med CSR- och hållbarhetsarbete?
När började ni arbeta med CSR- och hållbarhetsarbete?
- Hur når ni ut information till era intressenter/kunder?
- Är er hemsida er viktigaste informationskanal till era kunder angående ert CSR- och hållbarhetsarbete?
- Anser ni att det är viktigt med CSR- och hållbarhetsarbete inom er bransch och varför?
- Hur påverkar bankbranschen ert CSR- och hållbarhetsarbete?
- Vilka är de viktigaste motiven till att ni arbetar med CSR- och hållbarhetsarbete?
- Hur har responsen varit från era kunder? Känner ni att CSR- och hållbarhetsarbete uppskattas? På vilket sätt?
- Vet ni hur andra sparbanker arbetar med CSR- och hållbarhetsarbete? Hur upplever ni i så fall ert arbete jämfört med de andra sparbankerna?
- Hur tror ni att samhället har påverkat ert arbete med CSR- och hållbarhetsarbete?
- Vilka/vem anser ni har mest inflytande över ert CSR- och hållbarhetsarbete?
- Hur påverkar kundernas olika förväntningar ert CSR- och hållbarhetsarbete?
- Kände ni att det finns en stor efterfrågan för CSR- och hållbarhetsarbete?
- Känner ni att ert CSR- och hållbarhetsarbete särskiljer sig från andra banker? Om ja, hur?
- Anser ni att CSR/hållbarhetsarbete idag är en statusfråga eller ett måste?
- Tror ni att ert CSR- och hållbarhetsarbete kan attrahera nya kunder och anställda?
Varför/varför inte?
- Har arbetet förändrats under tiden sedan sparbanken började arbeta med CSR- och hållbarhetsarbete?
- Upplever ni att frågor gällande CSR- och hållbarhetsarbete blivit viktigare med tiden?
- Tror ni att era intressenter kommer efterfråga/ställa högre krav på er som sparbank inom CSR/hållbarhetsarbete i framtiden?
- Hur ser ni på framtiden inom ert CSR- och hållbarhetsarbete?