

Ulls hus innergård

En studie av hur formstark gestaltning används och upplevs

Caroline Lundqvist och Helena Payne



Titel: Ulls hus innergård: En studie av hur formstark gestaltning används och upplevs
Engelsk titel: The Courtyard of Ulls hus: the Use and Perceptions of a Visually Distinctive and Unique Place
© Caroline Lundqvist & Helena Payne
Handledare: Ylva Dahlman, SLU, institutionen för stad och land
Examinator: Ulla Myhr, SLU, institutionen för stad och land
SLU, Sveriges lantbruksuniversitet, fakulteten för naturresurser och jordbruksvetenskap
Institutionen för stad och land, avdelningen för landskapsarkitektur
Omfattning: 15 hp
Nivå: Grundnivå G2E
Kurs: EX0725, Projekt i landskapsarkitektur
Landskapsarkitektprogrammet, Ultuna
Nyckelord: Campusmiljö, koncept, landskapsarkitektur, metasequoia, perception, sinnesupplevelser
Omslagsbild: Ulls hus innergård under lunchtid en varm vårdag, innan utemöblerna ställts ut.
Foto: Caroline Lundqvist (2016-04-11)
Publiceringsår: 2017
Publiceringsort: Uppsala
Elektronisk publicering: <http://stud.epsilon.slu.se/>

Sammandrag

Syftet med det här arbetet är att undersöka hur formstark, okonventionell och nyskapande landskapsarkitektur upplevs av brukarna och hur mycket arkitekternas visioner och koncept lyser igenom när projektet står färdigt. Blir upplevelsen av dessa utrymmen annorlunda om betraktaren och användaren har förkunskaper inom landskapsarkitektur? Arbetet fokuserar på användningen och upplevelsen av Ulls hus innergård som anlades år 2015 på Ultuna universitetscampus utanför Uppsala i Sverige. Metoderna som användes för studien var: 1) Analys av innergården baserad på de sinnesupplevelser författarna hade på platsen. Analysen innefattar även visuella jämförelser av innergården med andra platser. 2) Intervjuer med tre av de landskapsarkitekter som arbetat med gårdens formgivning. 3) Enkät med fokus på användarnas användning och upplevelse av innergården. Enkäten delades både ut i pappersform och skickades i en svensk- och en engelskspråkig version via email till alla studenter på campus, all personal på centrum för biologisk mångfald, institutionen för ekonomi och institutionen för stad och land – totalt 2790 personer. 353 svarade. Enkätsvaren visar att det inte finns några större skillnader mellan hur personer med eller utan landskapsarkitektutbildning uppfattar och använder gården. Skillnaden låg i hur personalen i byggnaden använde och uppfattade gården jämfört med studenterna. Arbetet visar även att landskapsarkitekternas visioner runt användningen och upplevelsen av innergården har realiserats i hög grad, medan vissa visuella tankar knappt uppfattas alls bland brukarna.

Abstract

This bachelor's thesis explores how distinctive, unconventional and groundbreaking landscape architecture is perceived by its users, and if these perceptions differ with a prior knowledge and education in landscape architecture. How much of the landscape architect's conceptual ideas are actually perceived by people on site? This thesis analyzes the perceptions of the recently (2015) constructed court yard at Ulls hus at the SLU – Swedish Agricultural University – at the Ultuna campus outside Uppsala, Sweden.

The methods used in the research were: 1) A perceptual analysis of the place, with an emphasis on the visual, tactile, auditory and olfactory experience, as well as the authors' own visual associations to places they perceived to be similar to the court yard in some way. 2) Interviews with three of the architects who were involved in the design of the court yard. 3) A questionnaire focusing on the quotidian usage and perceptual experience of the court yard, which was sent by email to 2790 people; a group composed of staff based in the building, and the 2539 students on the Ultuna campus. The questionnaire received 353 answers. The comparison of the architects' intent with the court yard, and the perceptions of its every-day users, showed that some - but not all - of the conceptual ideas have been realized in the use and experience of the place. The noticeable differences in both use and perception of the court yard were found between the staff and the students on campus, while an education in landscape architecture didn't correspond with a clear difference of opinion within the responding group.

Innehållsförteckning

Innehållsförteckning.....	4
Introduktion.....	5
Bakgrund	5
Upplevelsen av landskapsarkitektur	5
Ulls hus innergård.....	7
Syfte.....	8
Frågeställning	8
Begreppsprecisering.....	9
Metod	9
Analys	9
Enkät.....	10
Semi-strukturerad intervju.....	11
Resultat	12
Ulls hus innergård.....	12
Platsbeskrivning	12
Associationer	14
Ett upplevelseexperiment.....	14
Landskapsarkitekternas vision	16
Sinnesupplevelser som verktyg.....	16
Markmaterial.....	17
Växtmaterial.....	17
Formspråk och funktion	18
Reflektioner kring det färdiga resultatet.....	18
Brukarnas upplevelser	19
Användning och aktiviteter	19
Associationer	21
Känslor	26
Vad respondenterna saknar på platsen	28
Diskussion	29
Brukarnas upplevelse av innergården	29
Aktiviteter och användning	29
Växtlighet och grönska.....	30
Tankar och associationer	31
Upplevelser och känslor.....	31
Koncept och vision.....	32
För vem ska landskapsarkitekten gestalta?	33
Metoddiskussion	34
Referenser.....	35

Introduktion

Landskapsarkitektstudenter möter i sina studier många exempel på offentliga miljöer; parker, torg och gator. Det är historiska platser likaväl som nybyggda projekt från vår samtid. Ofta är det de allra bästa exemplen av landskapsarkitektur som visas för studenterna, exempel som ses som goda förebilder av olika anledningar. Dessa prisas ofta av andra arkitekter och det skrivs mycket om dem i branschtidningar. En trend som går att se bland de samtida projekten är att de är originella och att arkitekten tydligt har haft en intention att utmana den traditionella arkitekturen för att skapa någonting nytt och spännande.

En annan likhet mellan de olika projekten är att de alla, med en arkitektstудents ögon, är konceptuellt starka och har ett tydligt formspråk. Just koncept är ett verktyg som arkitektstudenten får lära sig under utbildningens gång är viktigt att använda sig av för att kunna skapa en sammanhängande helhet och på så vis få ett bra slutresultat¹.

Ett exempel på en plats som har ett starkt formspråk, som landskapsarkitektstudenterna som studerar i Uppsala sedan höstterminen 2015 möter i vardagen, är Ulls hus innergård.

Bakgrund

Ett av de mål landskapsarkitekten har med sitt arbete är att skapa väl fungerande och omtyckta platser åt de framtida brukarna. För att detta ska kunna uppnås är det viktigt att landskapsarkitekten har en förståelse för hur människan upplever ett rum eller landskap, samt vad som ligger till grund för hur denne sedan kommer att tolka landskapet och sin upplevelse av det.

Upplevelsen av landskapsarkitektur

Carmona, Heath och Tiesdell (2010) skriver i sin bok *Public Places Urban Spaces - the Dimensions of Urban Design* om "perception" som en av de viktiga dimensionerna inom urban design och landskapsarkitektur. Perception kan beskrivas som hur vi uppfattar, tolkar och förstår rum, vår omgivning och landskapet vi befinner oss i. De verktyg vi människor använder oss av för att göra detta är våra sinnen; syn, hörsel, luktsinne och känsel (Carmona *et al.* 2010, s. 111). Landskapsarkitekten Malin Christensson nämner även det femte sinnet smak i sin examensuppsats, samt ett sjätte kinestetiskt sinne (Christensson 2015, s. 12). Vi använder alltid våra sinnen som en helhet, så länge vi inte aktivt väljer att stänga av ett av dem, till exempel genom att blunda (Carmona *et al.* 2010, s. 111).

Synen är det sinne som vi använder oss mest av för att bilda oss en uppfattning av vår omgivning, men de andra sinnena är av stor vikt för att vi ska kunna skapa oss en helhetsbild. Det är med synen vi samlar information om landskapet, om färger, former, texturer, avstånd, kontraster med mera. Denna information hjälper oss sedan att orientera oss i landskapet (Carmona *et al.* 2010, s. 111).

Det vi hör är inte lika rikt på information, men hörseln är istället ett sinne som framkallar mycket känslor hos oss. Porlande vatten och ljudet av vinden som blåser genom trädkronorna har ofta en lugnande effekt (Carmona *et al.* 2010, s.

¹ Föreläsning: *Designprocessen* med Sofia Sandqvist 2016-01-18 inom kursen *Studio – Stadens offentliga rum*, kurskod LK0159

111). På samma sätt kan skrik, åskmuller eller andra skarpa ljud få oss att vakna till och bli uppmärksamma, rädda eller oroliga. Carmona *et al.* beskriver det som att en plats förutom att vara ett "landscape" även kan vara ett "soundscape", att de ljud vi hör på en plats kan skapa en bild av den (Carmona *et al.* 2010, s. 111).

Luktsinnet samlar inte heller så mycket information om landskapet, men väcker starkare känslor hos oss än vad hörseln gör (Carmona *et al.* 2010, s. 111). Christensson berättar att luktsinnet är det sinne som är mest direkt och inte kräver någon tolkning, då det har en så stark koppling till vårt minne. Hon skriver också att dofter ofta kan framkalla minnen och känslor hos oss redan innan vi hunnit identifiera doften (Christensson 2015, s. 11).

Med känslan upplever vi landskapet främst genom våra fötter när vi går eller genom vår rumpa när vi sitter, men även med händerna och vår hud. Vi kan känna texturer, hårdhet och mjukhet. Med känselsinnet blir vi även medvetna om temperaturer. Vi kan känna hur solen värmer huden eller hur en isande vind blåser genom en för tunn jacka in på skinnet. Vi känner även temperaturväxlingar när vi rör oss mellan sol och skugga eller när solen går i moln (Carmona *et al.* 2010, s. 111).

Smak, skriver Christensson, är det mest sociala sinnet, då vi äter i grupp. Smaksinnet samspelar med luktsinnet då smak och doft ofta är tätt sammankopplade. Det kan tyckas att det är långsökt att vi kan uppleva ett landskap genom smaksinnet, men faktum är att det i landskapet finns en mängd olika saker som kan ge en smakupplevelse om vi äter dem, till exempel kryddväxter (Christensson 2015, s. 12).

Det kinestetiska sinnet använder vi när vi rör oss genom landskapet, det är enligt Christensson våra kroppars fysiska förhållande till omgivningen vi befinner oss i. Genom rörelsen tar vi del av landskapet istället för att enbart betrakta det. Hur vi rör oss genom ett landskap påverkar också vår uppfattning av det. Upplevelsen skiljer sig markant mellan att röra sig i ett landskap med topografiska skillnader, som att vandra i bergen eller gå uppför en trappa, jämfört med att röra sig över en plan yta (Christensson 2015, s. 12).

Perceptionsprocessen

Perception innebär inte enbart att vi samlar in olika intryck av landskapet med våra sinnen. Snarare är perception, vår uppfattning av landskap, den process som sker när vi behandlar och tolkar våra sinnesintryck. Carmona *et al.* delar upp begreppet perception och perceptionsprocessen i fyra olika dimensioner; den kognitiva, känslomässiga, tolkande och värderande dimensionen (Carmona *et al.* 2010, s. 112).

Det första som sker när vi tar emot information om vår omgivning genom våra sinnesintryck är en kognitiv process. Vi reflekterar kring, organiserar och sparar på informationen. Kognition innebär alltså att vi bildar oss en förståelse av landskapet, "makes sense of the environment" (Carmona *et al.* 2010, s. 112). Våra känslor och sinnestillstånd har en viktig roll i hur vi uppfattar landskapet. Den känslomässiga dimensionen syftar till att förklara hur våra känslor kan påverka vår uppfattning av landskapet och hur landskapet i sin tur även påverkar våra känslor (Carmona *et al.* 2010, s. 112). När vi sedan tolkar och bearbetar våra sinnesintryck uppkommer de associationer och betydelser som vi sedan tillskriver landskapet. När vi tolkar sinnesintrycken förhåller vi oss hela tiden till minnen av tidigare erfarenheter och intryck för att jämföra (Carmona *et al.* 2010, s. 112). Hur arkitektur upplevs menar även Christensson (2015) beror till stor del

på betraktarens tidigare erfarenheter. I sitt examensarbete berättar Christensson (2015) om hur Jacky Bowring, landskapsarkitekt vid Lincoln University på Nya Zeeland, beskriver hur människan interagerar med sin omgivning. Christensson skriver att:

”En meningsfull interaktion mellan människa och landskap uppkommer när människan förstår och minns landskapet. Människans minne av ett landskap är speciellt viktigt när det kommer till ett djupare förhållande mellan människa och omgivning och har med sinnesupplevelser från samtliga av människans sinnen att göra” (Christensson 2015, s. 31).

Det vill säga att tidigare erfarenheter spelar stor roll för hur vi upplever landskap (Carmona *et al.* 2010, s. 112). De landskap som vi stött på i barndomen finns alltid med oss och påverkar hur vi uppfattar nya landskap (Zumthor 1996, s. 38).

Till sist sker en värdering av sinnesintrycken grundad på de slutsatser vi kommit fram till under de processer som skett i de tidigare beskrivna dimensionerna (Carmona *et al.* 2010, s. 112). Här uppkommer värderingar och preferenser samt avgörandet om elementen i landskapet är “bra” eller “dåliga” (Carmona *et al.* 2010, s. 112).

Perception är enligt Carmona *et al.* inte en biologisk process, utan socialt och kulturellt betingad och inlärd. Även när alla befinner sig på samma plats, så finns det många faktorer som påverkar upplevelsen av ett landskap. Det kan vara kön, ålder, etnicitet, livsstil, hur länge man bott i området, hur man brukar resa med mera. Men även den fysiska, sociala och kulturella omgivningen som vi uppfostrats i spelar stor roll. Därför uppfattas ofta landskap ganska lika av större grupper som delar samma erfarenheter som nämnts ovan (Carmona *et al.* 2010, s. 112).

Ytterligare en faktor som Carmona *et al.* menar är med och påverkar vår upplevelse av en plats, är de saker som vi i förväg har hört, sett eller läst om platsen. Bilden som individen skapar av en plats behöver alltså inte enbart bygga på platsen i sig och upplevelsen av den. Det kan vara en bild, en artikel, en dokumentär eller någon annans åsikt som individen har tagit del av och sedan bär med sig. När denne sedan besöker och upplever platsen och landskapet själv, finns denna information med och påverkar individens upplevelse (Carmona *et al.* 2010, s.112).

Ulls hus innergård

Ulls hus är namnet på den nya administrationsbyggnaden för Sveriges Lantbruksuniversitet i Ultuna i Uppsala. Huset stod färdigt år 2015, liksom dess nya utemiljöer som ritats av Gustav Jarlov och Jens Modin med flera för White Arkitekter (White 2015). Den mest utmärkande delen av utemiljön är en innergård som ligger mitt i Ulls hus och omgärdas av byggnaden på fyra sidor. Innergården har ett strikt, geometriskt och minimalistiskt formspråk och är sparsmakat inredd. Det finns endast en trädart på gården - *Metasequoia glyptostroboides*, på svenska *kinesisk sekvoja*. Denna art har en spännande historia, då den tidigare ansågs vara utdöd men återupptäcktes i Kina 1948 i ett naturligt bestånd (Sjöman *et al.* 2015, s. 433). Den övriga växtlighet som finns är violettblommande klematis och olika arter av lila krokus².

Innergården blev år 2015 nominerad till arkitekturutmärkelsen Stenpriset (White 2015) och fanns med bland de tre finalisterna (Sten 2015, a). Innergården

² Intervju med Sofia Eskilsdotter, delaktig i projektet med Ulls hus innergård och tidigare anställd på White. 2016-04-21

har blivit omnämnd i flertalet branschtidningar, bland annat tidskrifterna *Sten*, *Arkitektur* och *Arkitekten*, samt på hemsidan landezine.com. I tidningen *Arkitektur* beskrivs innergården som ett modernistiskt torg. Författaren av artikeln, Tomas Lauri, skriver att det påminner honom om det där torget som finns att hitta i varje svensk småstad, om tomheten och tystnaden det tillförde städerna. Han fortsätter med att beskriva innergården som en plats som främst är till för att titta på, som en tavla, snarare än att vistas i (Lauri 2015). Peter Willebrand som skrivit artikeln "Ulls hus" i facktidskriften *Sten* beskriver gården på ett helt annat sätt. Han skriver att "Resultatet påminner om en asiatisk trädgård, där sten och träd ofta blandas" (Sten 2015, b). I motiveringen till nomineringen av Stenpriset beskrivs innergården som byggnadens hjärta, en plats för möten, idéutbyten och vila. Precis som Lauri ser innergården som en tavla beskrivs den även i denna artikel som ett studieobjekt i sig självt (Sten 2015, a).

Innergården är formstark, nyskapande i sitt sätt att använda träd och olik det som byggts på Ultuna Campus tidigare³. Av denna anledning anser vi att den är lämplig för att undersöka hur modern och okonventionell landskapsarkitektur upplevs av brukare, speciellt då det redan av arkitektur-recensenterna har upplevts på väldigt olika vis. Lauri skriver även om det ansvar som faller på arkitekternas axlar när det är en ny miljö för landskapsarkitekter som ska ritas:

"Det är inte varje dag det byggs en ny universitetsbyggnad i Sverige. Det borgar för ett ansvar. Tusentals elever ska formas där i många år framåt. För de landskapsarkitekter som ska utbildas vid Ultuna är därför Ulls hus en särskild miljö" (Lauri 2015).

Ulls hus innergård är med andra ord inte ett projekt i mängden. Detta gör att innergården blir än mer intressant för att undersöka hur modern och nytänkande landskapsarkitektur upplevs av dem som vistas där. Att det till stor del även är landskapsarkitekter som är brukare ger dessutom en unik möjlighet att undersöka upplevelsen av innergården hos just denna målgrupp.

Landskapsarkitektstudenter och framförallt yrkesverksamma landskapsarkitekter har ofta ett helt annat referensbibliotek än vad andra användare av utomhusmiljöer har, därför är det rimligt att anta att vi utvecklar andra preferenser och upplever arkitekturen på ett annat sätt.

Syfte

Syftet med det här arbetet är att undersöka och diskutera hur formstark, okonventionell och nyskapande landskapsarkitektur upplevs av brukarna och hur mycket arkitekternas visioner och koncept lyser igenom när projektet står färdigt.

Frågeställning

Hur upplevs Ulls hus innergård av olika personer med olika bakgrund och kunskap? Hur väl överensstämmer brukarnas upplevelser och associationer med arkitekternas vision och koncept?

³ Intervju med Gustav Jarlov och Jens Modin, ansvariga för projektet med Ulls hus innergård, anställda på White. 2016-04-22

Begreppsprecisering

Concept är ett begrepp som inom landskapsarkitekturen förklaras som en bärande idé, ett verktyg som arkitekten använder sig av under designprocessens gång.

Konceptet hjälper arkitekten att göra svåra val, att välja och välja bort element och former i gestaltningen för att få en tydligare helhet. Landskapsarkitekten Sofia Sandqvist⁴ förklarar koncept som “ett sätt att få materialiteten och visualiteten att bottna i en överordnad idé”. Hon menar också att konceptet “är ett värde bortom det rent visuella, en “grammatik” vilken utifrån en formlösning kan skapas”.

Landskapsarkitekten Marina Queiroz beskriver koncept på ett liknande vis. Det ska fungera som utgångspunkt för formgivningen och kan vara mer eller mindre tydligt, viktigt är att det är en hjälp, inte begränsande eller ett hinder för formgivningen. Konceptet kan baseras på en känsla, en form eller en färg, det är bara fantasin som sätter stopp. Det ska gärna kunna förklaras kortfattat och ska stämma överens med platsens syfte och användning och verksamhetens profil⁵.

Metod

Vi använde oss av tre metoder för att uppnå syftet med arbetet. De är: analys, enkät och semi-strukturerad intervju.

Analys

Vi analyserade innergården utifrån olika perspektiv med fokus på vår egen upplevelse av gården. Analysen bygger på det vi sett och upplevt när vi vistats på innergården och behandlar till stor del de visuella associationer vi fått när vi observerat den. Analysen av gården gjordes i omgångar vid flera tillfällen, under olika tider på dygnet samt under olika väderförhållanden. Det finns även en viss årstidsvariation mellan de olika analystillfällena, då det första gjordes under mycket tidig vår i mars och det senaste i slutet av maj och början av sommaren.

För att sedan tydligt kunna analysera våra egna upplevelser på ett djupare plan utgick vi från hur Carmona *et al.* (2010, s. 111) har förklarat hur vi upplever en plats med alla våra sinnen; genom syn, hörsel, luktsinne och känsel. Vi utförde ett upplevelseexperiment tillsammans där vi gick runt på platsen och aktivt och medvetet använde de olika sinnen för att registrera varje upplevelse. Dessa diskuterade vi med varandra på platsen och antecknade sedan våra intryck. Vi satt på olika ställen på gården: under träden, på de olika möblerna, på gruset lutade mot väggen och inte lutade mot väggen. Vi inventerade vilka ljud vi hörde, vilka dofter vi kände, hur gruset kändes att gå och sitta på och noterade temperaturväxlingar. Vi provade på att gå runt på gården med skor och barfota för att se om eller hur detta påverkade upplevelsen av gården. Samtidigt diskuterade vi med varandra vilka känslor de olika upplevelserna väckte hos oss, om de varit positiva eller negativa. Vårt upplevelseexperiment är en enskild del som enbart bygger på det vi upplevde i stunden under de två tillfällen som experimentet utfördes, 21 april och 30 maj. Istället för att som i analysen aktivt försöka se, analysera och

⁴ Föreläsning: *Designprocessen* med Sofia Sandqvist 2016-01-18 inom kursen *Studio – Stadens offentliga rum*, kurskod LK0159

⁵ Föreläsning med Marina Queiroz 2014-04-01 inom kursen *Studio – Trädgård och detaljer*, kurskod LK0158

tolka våra intryck, fokuserade vi på att enbart registrera dem och sedan diskutera med varandra och anteckna.

Enkät

Enkäten gjordes i en svensk och en engelsk version och skickades ut till alla brukare, för att med enkla frågor få svar på deras upplevelser av platsen, vilka associationer de får när de betraktar den, med mera. Med alla brukare menar vi de 2539 studenter som studerar på Ultuna campus, samt personalen som arbetar i Ulls hus. Vi nådde bäst ut till dem som arbetar på institutionerna Stad och Land, Ekonomi samt Centrum för biologisk mångfald, vilket är 251 personer. Sammanlagt nådde vi uppskattningsvis 2790 personer som vi bedömde är brukare. Men, i ett försök att få så många som möjligt att svara på enkäten använde vi oss av olika metoder för att nå ut till brukarna. Enkäten skickades ut via mail, delades på Facebook, samt i fysisk form vid lunchrummet i Ulls hus. Av denna anledning kan vi inte säga exakt hur många enkäten nådde ut till. Vi valde att använda oss av en enkät, som är en kvantitativ metod för att vi ville få många svar och på så sätt kunna dra generella slutsatser⁶. Vi kombinerade även slutna frågor med ett fåtal öppna frågor där vi bad om korta svar, då det möjliggör för ett större djup och bredd i svaren⁷. För att nå så många som möjligt översatte vi enkäten till en separat engelsk version, då många studenter och personal inte talar svenska. Denna skickades ut i samma epostmeddelande som den på svenska. De frågor som ställdes var:

1. Är du: student, personal, besökare?
2. Om du är student, vilket program studerar du?
3. Om du är personal, vad arbetar du med?
4. Om du arbetar med undervisning, forskning eller doktorerar, vilken utbildning har du?
5. Hur ofta vistas du i Ulls hus för undervisning eller arbete? (sällan - varje arbetsdag, gradient med fem val)
6. Har du sett innergården? Ja eller nej.
7. Har du vistats på innergården sedan den stod färdig sommaren 2015? Ja eller nej.
8. Vad gjorde du när du var där? (sola, fika, äta lunch, skolarbete, plugga, projekt etc.)
9. Vad tänker du på när du ser innergården?
10. Vilka känslor väcker platsen hos dig?
11. Tycker du att någonting saknas på platsen?

Fråga 1–7 ställdes för att vi ska få ett underlag som visar om respondenten är personal eller student, samt vilken utbildning och kunskap personen har som kan påverka hur denne upplever olika typer av landskap. Fråga 8 ställdes för att få reda på om och hur personen använder platsen, för att sedan kunna jämföra med arkitekternas intentioner. Men de frågor som är kärnan i vår undersökning är fråga 9 och 10. Med dessa önskar vi få reda på vilka associationer och känslor som väcks hos respondenten när denne vistas på innergården. Syftet med fråga

⁶ Föreläsning: *Enkät och intervju* med Madeleine Granvik 2016-04-07 inom kursen *Projekt i landskapsarkitektur*, kurskod EX0725

⁷ Föreläsning: *Enkät och intervju* med Madeleine Granvik 2016-04-07 inom kursen *Projekt i landskapsarkitektur*, kurskod EX0725

11 är att brukarna själva får fundera på vad de hade velat ha på platsen. Det kan visa på vilka förväntningar som funnits och inte uppfyllts.

De öppna frågorna som vi ställt genererade väldigt många svar, då respondenterna fick välja sina egna ord. Därför presenterade vi synonymer tillsammans, men valde även att inte presentera de svar som endast förekom en gång. De svar som är intressanta är de som förekommit flertalet gånger, då de kan visa hur innergården uppfattas överlag av dess brukare. Vi plockade ut de beskrivande orden ur längre meningar i enkätsvaren för att kunna använda de exakta orden från de svarande. Genom att strukturera svaren i en tabell kunde vi även samla de svar som liknade varandra för att på så vis förenkla en jämförelse mellan de ord som använts.

En avgränsning vi gjorde är att vi separerade svaren i frågorna 8, 9 och 10 så att svaren från studenter och personal är åtskilda. Vi valde att presentera landskapsarkitektstudenters svar i en kolumn och övriga studenters svar i en annan. Samma åtskillnad gjorde vi med personal som uttryckligen angav att de har bakgrund inom landskapsarkitektur. Detta för att vi ville kunna se om innergården uppfattas annorlunda av personer som har en utbildning inom landskapsarkitektur.

Semi-strukturerad intervju

Intervjuer gjordes med de ansvariga arkitekterna på White Arkitekter, Jens Modin och Gustav Jarlov, samt med Sofia Eskilsson som har medverkat i projektet. En semi-strukturerad intervju innebär att intervjuaren använder sig av färdiga frågor och eller frågeområden med öppna svarsalternativ⁸. Öppna frågor kräver till skillnad från slutna frågor att den intervjuade måste berätta och förklara själv med sina egna ord (Häger 2001, s. 61). Detta ger en möjlighet till vad Björn Häger kallar "citativänliga svar som innehåller mer bilder och dramatik" (2001, s. 59). Det ger även utrymme för möjligheten att få reda på saker som man själv inte tänkt på – "gratiskunskap"⁹. Vi ville under våra intervjuer diskutera koncept, bärande idé, visioner och hur landskapsarkitekterna hade tänkt under arbetets gång. Jens Modin bad om att få ta del av frågorna i förväg för att han och Gustav Jarlov skulle kunna förbereda sig, vilket vi gick med på. Sofia Eskilsson tackade nej till att ta del av frågorna innan när vi erbjöd henne det.

Här är de frågor som vi skickade till Jens Modin och som vi sedan diskuterade under intervjuerna:

- » Hur har ni arbetat med koncept under formgivningen av gården?
- » Vilka upplevelser ville ni skapa för besökarna och användarna av innergården?
- » Hur reflekterade ni över valet av växtmaterial och markmaterial?
- » Hur har ni tänkt och resonerat kring valet att hålla innergårdens formgivning så minimalistisk?

Under intervjuerna förde vi båda korta minnesanteckningar och turades om med att ställa frågor och föra diskussionen framåt. Direkt efter att intervjuerna avslutats sammanfattade vi våra anteckningar tillsammans.

⁸ Föreläsning: *Enkät och intervju* med Madeleine Granvik 2016-04-07 inom kursen *Projekt i landskapsarkitektur*, kurskod EX0725

⁹ Föreläsning: *Enkät och intervju* med Madeleine Granvik 2016-04-07 inom kursen *Projekt i landskapsarkitektur*, kurskod EX0725

Resultat

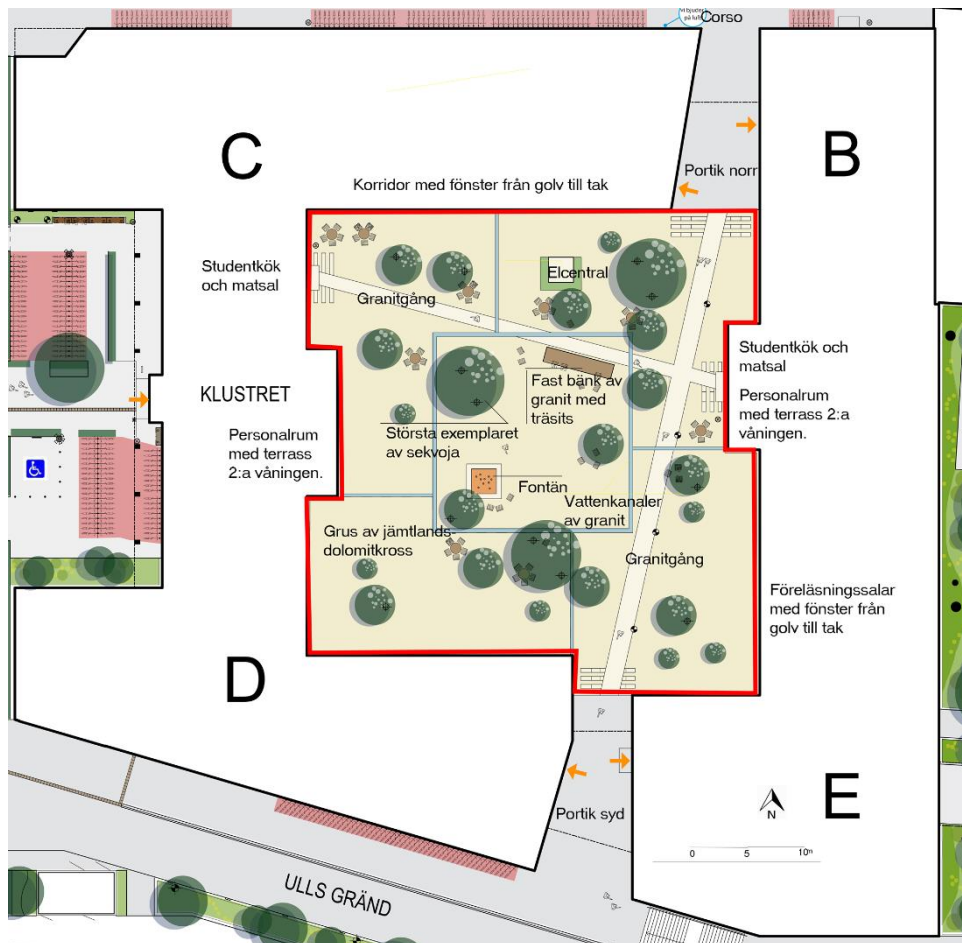
Här redovisas resultaten av vår egen analys, våra intervjuer med landskapsarkitekterna, samt resultatet av enkäten. Dessa kommer sedan att jämföras, för att på så vis ge svar på vår frågeställning: Hur upplevs Ulls hus innergård av olika personer med olika bakgrund och kunskap? Hur väl överensstämmer brukarnas upplevelser och associationer med arkitekternas vision och koncept?

Ulls hus innergård

Här redovisas vår egen analys och de upplevelser, känslor och associationer som vi författare fått när vi analyserat innergården.

Platsbeskrivning

Den nya innergården på Ulls hus är begränsad och omsluten av husets tre våningar höga fasader, förutom två öppningar i form av portiker i norr och söder. Innergården blir därför visuellt helt isolerad från resten av campus utemiljöer, samtidigt som portiken möjliggör rörelse mellan innergården och det som är utanför. På norrsidan öppnas gården upp mot den så kallade *corson* som går från Ulls väg till restaurang Logen. I söder går ett gångstråk från gården till parke-



Figur 1. Plan över Ulls hus innergård med omgivande byggnad. Planen visar innergårdens strikta geometriska formspråk. Två av tre stora sekvojer togs bort i ett senare skede. Källa: White arkitekter, genom Landezine (2015). Med tillstånd från White arkitekter.

ringar och Ulls gränd, vilken i sin tur leder till fler undervisningsbyggnader. Detta betyder att allmänheten har tillgång till innergården utan att behöva passer-kort och att det blir en plats med större möjlighet för möten och vila för fler män-niskor. Som kontrast är flera innergårdar på Ultuna campus helt omslutna av väggar och har begränsad tillgång. Innergården på Ulls hus kan fungera som ett lunchrum för alla i området.

Den som träder in på innergården, kommer in i en miljö som är radikalt an-norlunda från de andra innergårdarna och utemiljöerna på campus. Där flera av de andra gårdarna har ett överflöd av växter så har Ulls hus innergård endast en trädart, kinesisk sekvoja *Metasequoia glyptostroboides*. Sekvojan är ett lövfäl-lande barrträd med distinkt uppsprucken stam, en skir krona, upprätt växtsätt och rakt genomgående stam. Det finns tjugotre träd av arten på innergården, i fyra olika storlekar. Detta ger illusionen av ett bestånd av träd i olika åldrar - nästan som om de frösått sig. Storleksskillnaderna ger variationen, istället för olika habi-tus, färg och detaljer. Träden står som utropstecken på marken som enda höjd-element över midjehöjd, och avsaknaden av undervegetation lyfter kontrasten ännu mer. Det finns inte mycket vandrande skugga från träden, utan de solbelysta



Figur 2. Från vänster: sekvoja med sitt speciella lövverk som skapar en exotisk känsla, dagvattenkanal i granit som bidrar med tydlig struktur och geometriskt formspråk, samt fontänen i koppar med sitt porlande vatten. Fotograf: Caroline Lundqvist (2016-05-27).

delarna av gården blir varma snabbt och de skuggiga delarna behåller sin kyla på våren, vilket är den årstid under vilken vi gjorde vår analys.

Helhetsintrycket är ljust, öppet och minimalistiskt. Gruset har en beigegul varm ton. De två gångarna är ljust grå, släta och av granit. Den största gången sträcker sig mellan de två portiker som öppnar gården mot omvärlden. Den andra gången förbinder Ulls hus två stora studentlunchrum som befinner sig i byggnadens östra respektive västra sida. Gångarna är de två linjer som bryter mot planens vinkelräta linjer i form av dagvattenkanaler. Vattenkanalerna går vinkelrätt ut från husfasaderna och stuprören, till en central och kvadratisk vattenkanal i gårdens mitt. Innanför denna kanal ryms en fyrkantig fontän i det sydvästra hörnet, samt en fast bänk av granitbas med träsits i det nordöstra hörnet. Mittpunkten på gården är tom. I det nordvästra hörnet av den kvadrat som mittkanalen bildar står gårdens största sekvoja. Ytterligare två mindre sekvojer delar utrymmet i kvadraten. Under de varmare månaderna på året är gården möblerad med flyttbara trästolar och bord i en varm färg. Dessa kan flyttas från gårdens nordliga innervägg vid den första vårsolen och in mot gården allteftersom solen står högre

på himlen på sommaren. När det är som varmast flyttar de in i gårdens skuggigare del.

Under flesta dagarna då vi utfört vår analys har gårdens intryck varit ljust, tack vare grusets färg och den allmänt ljusa färgskalan. Däremot upplevs helhetsintrycket en aning kontrastlöst när träden inte hunnit bli gröna och vid dåligt väder en aning grått.

Associationer

Ulls hus innergård har flera för Sverige ovanliga designaspekter som i sin helhet gör ett starkt formmässigt intryck. Både helheten och gårdens delar skapar associationer till andra landskap och platser, inte minst sådana som är skapade av människan.

Det gula grusgolvet på gården för tankarna till sand och de landskap där sand är en viktig del av landskapet, som ökenlandskap eller sandstränder. Färgen är varm och reflekterar ljus på ett liknande sätt som ett stadsrum i de antika delarna av Rom, en stenstad som även har antika cementstrukturer där just sand är en huvudingrediens.

När det sandgula grusgolvet delvis täcktes av violett krokusblom tidigt på våren förstärktes vårt intryck av ett sandlandskap i blom. Bilder av ökenblom från Kalifornien och vilda blommande örter på sandiga slänter i exempelvis Italien speglas i upplevelsen, och att krokusen är violett, i likhet med ökenblom på många ställen och även med blommorna på torktåliga växter världen över.

Vattenelement finns på gården i form av fontänen och dagvattenkanalerna. Innergården har en centralt placerad fontän, som i likhet med torg genom tiderna bidrar med en fokuspunkt och vatten. På innergården är funktionen av en fontän separerad från de funktioner som en allmän fontän historiskt sett har haft: vattentillgång och hygien. Däremot är vatten en viktig del av gården. Dagvatten från taket på byggnaden förs ned på gården via stuprören och rinner sedan vidare i ett kanalsystem av granit. Kombinationen av sandgult grus tillsammans med dagvattenrännorna för tankarna till vissa av mänsklighetens äldsta trädgårdar i historisk dokumentation: de persiska trädgårdarna och deras bevattningskanaler, som gjorde livet möjligt på sandslätterna med hjälp av vatten från bergen. De romerska akvedukterna är ett annat exempel på mänsklig arkitektur som med hjälp av vattenkanaler gjort stabila samhällen möjliga genom ett stadigt tillflöde av vatten. Innergården är ett mikrokosmos i jämförelse, men tekniken är densamma, liksom delvis estetiken.

Vatten är till skillnad från medelhavsområdet inte en bristvara i Ultuna, om man inte räknar med den mängd vatten träd i etableringsfas behöver. På sätt och vis ser vi gården som en stiliserad öken med dagvattenfokus.

Användningen av det strikta och enkla gruset, dess varma ton, samt kombinationen med en centralt placerad fontän och de geometriskt placerade dagvattenkanalerna för även tankarna till Alhambra i Granada och liknande muslimska trädgårdar där vattenelementet är fokuspunkten för trädgården och dessa ofta är långa dammar och kanaler.

Ett upplevelseexperiment

Vårt första experimenttillfälle var den 21 april, sent på eftermiddagen. Vädret var växlande molnigt med små regnskurar och temperaturen var 8 plusgrader. De första synintrycken som mötte oss var det varmt gula och ljusa gruset tillsammans med den lila krokusen, en färgklick som drog till sig blicken direkt. En blå

himmel med stora mörka ovädersmoln siktades bakom husfasaderna och skapade en lite allvarlig stämning. När vi gick över gården med skor på oss knastrade gruset tydligt under skorna. Gruset var mjukt att gå på och behagligt att sitta på, lagom hårt och torrt, inte alls så vasst. Trots att det regnat lätt tidigare samma dag gick det att sitta på gruset utan att bli blöt. Stråken i granit kändes hårdare än gruset, släta men ändå lite sträva. Det gav inte upphov till lika mycket ljudupplevelse som när vi gick på gruset, stegen blev tystare och mjukare. När vi sedan testade att gå på gården utan skor blev mötet med grusytan mer intimt och sinnesupplevelserna mer intensiva. Gruset knastrade inte lika mycket, men upplevelsen av gruset under bara fötter gav starka sinnesintryck via känselsinnet. Gruset var mjukt, men ändå lite obekvämt utan att göra ont i fotsulorna. Så fort solen försvann blev det lite kallt, men luften var stilla och det blåste inte mycket. Vi märkte inte av några speciella dofter på gården, även när vi medvetet försökte känna efter. Det luktade neutralt och väckte därför inga särskilda känslor. De ljud vi kunde höra var knastrande grus från våra egna steg och från några enstaka personer som gick över gården. Buller från bilar och flygplan hördes långt bort, vi kunde höra dörrar som slog igen och öppnades. En eller flera dörrar tjöt för att larmet var på och de inte var helt stängda. En person pratade i telefon. Den tjuvande dörren gav upphov till obehagskänslor hos oss, vi ville helst gå därifrån för att slippa ljudet. Samtidigt kändes det knastrande gruset harmoniskt och det var skönt att vistas i den svala och stilla luften. Något som vi saknade var ljudet av porlande vatten, då fontänen ännu inte var i bruk.

Vi utförde sedan vårt experiment vid ännu ett tillfälle. Det var den 30 maj strax efter lunch. Vädret var soligt med en del små moln och temperaturen 20 plusgrader. När vi trädde in på innergården möttes vi av en mängd olika sinnesintryck som sköljde över oss. Det allra starkaste intrycket var den starka solen och ljuset som reflekterades i gruset, så att det glittrade diskret. Krokusen hade nu blommat ut så istället drogs våra blickar till träden som börjat bli rufsigt gröna. På den norra sidan, där solen ligger på under eftermiddagarna, var det mycket varmt och den ljumma brisen som letade sig in på gården var välkommen. Flera studenter hade satt sig vid ett bord på den norra sidan som skuggades av elcentralen och träden, bakom vilka det fanns en behaglig skugga. På den södra sidan, som istället låg i slagskugga från byggnaden, var det betydligt svalare då luften inte var fullt lika uppvärmd av solen. Allra skönast var det att befinna sig i trädens vandrande halvskugga, där ögonen kunde komma undan den starka solen, samtidigt som det var behagligt varmt i luften. De studenter som vistades på gården gav upphov till ett medelhögt sorl av prat och skratt. Samtliga bord var upptagna och användes av studenterna, man kan nästan säga att det kryllade av mänskligt liv på innergården. På balkongen en våning upp, där institutionen för stad och land huserar, satt en grupp med personal och bidrog till sorlet. Fontänen var nu i bruk och gav ifrån sig ett tydligt och märkbart ljud av porlande vatten som kunde tävla med studenternas sorl i volymstyrka. Dessa ljud blandades med det mjuka knastrandet i gruset och gav ett lugnt, harmoniskt intryck. I solen var gruset precis lagom varmt och skönt att både gå och sitta på. Även den permanenta träbänken hade blivit uppvärmd av solen och var riktigt varm och behaglig att sitta på. Precis som i april kunde vi däremot inte känna några speciella dofter, det doftade neutralt på innergården och väckte därför inga särskilda känslor.

Landskapsarkitekternas vision

Det är inte ett lätt uppdrag att rita en innergård som ska vara en del av kommande generationer av landskapsarkitektstudenters vardag. En innergård som ska statuera exempel, synas i sömmarna, vara intresseväckande och inspirerande samtidigt som den ska fylla alla önskvärda funktioner. Det är helt enkelt ett uppdrag utöver det vanliga, någonting som märks av under vårt samtal med Jens Modin och Gustav Jarlöv, men även med Sofia Eskilsdotter.

Arkitekterna har haft många viktiga idéer och tankar med utformningen. Modin och Jarlöv beskriver att konceptet och utformningen har växt fram ur en gemensam diskussion och ett resonemang kring beställarens och referensgruppens önskemål. Mycket av deras koncept grundar sig på de funktioner de visste att innergården skulle få, men de beskriver att det funnits en utmaning i att kombinera dessa. I Ulls hus finns Landskapsarkitektprogrammet, till vilka de har velat skapa en utomhusverkstad och en mötesplats där studenterna kan ta en paus från studierna och slappna av en stund. Det har även varit viktigt för dem att göra en gestaltning som kan ge landskapsarkitektstudenterna en ny referens, som kan bygga på deras referensbibliotek. Modin och Jarlöv menar att det redan finns en bredd av olika typer av landskapsarkitektur och växtmaterial på campus, varav många är lummiga och gröna och har en mångfald av växter. Därför ville de visa landskapsarkitektstudenterna någonting nytt, ett annat sätt att gestalta: att det går att med enkla medel och få material skapa en kraftfull utformning. Samtidigt var kravet att gården skulle vara en representativ miljö, då även rektorsexpeditionen har Ulls hus som arbetsplats. Innergårdens utformning skulle alltså kunna fungera både till vardags och till fest.

I projektets början fick en referensgrupp vara med och uttrycka sina önskemål om vad de ville ha för funktioner på gården, vilka Modin och Jarlöv till viss del har förhållit sig till under arbetet med utformningen. De önskemål som referensgruppen uttryckte var bland annat plats för att fika, sitta i solen, att innergården skulle vara representativ och att det skulle finnas svenskt växtmaterial.

Ur dessa funktioner växte sedan deras koncept fram. Konceptet bygger till stor del på de sinnesupplevelser de har velat skapa med gestaltningen och valet av material. Men idén om att använda sig av träarten sekvoja var med så pass tidigt i processen att även träarten varit en del av konceptet, liksom tanken om att använda sig av grus som markmaterial. Även de olika funktionerna som finns på gården, som till exempel öppenheten och de flyttbara möblerna, kan ses som en del av konceptet då det har styrt formgivningen.

Sinnesupplevelser som verktyg

Modin och Jarlöv har medvetet arbetat för att med sina materialval och sin utformning skapa specifika sinnesupplevelser hos brukarna. Sinnesbaserade upplevelser var centrala för hur de byggde upp platsen, och hela gestaltningen har i stort sett styrts av detta. Modin och Jarlöv har försökt tänka bort utseende för att istället fokusera mer på ljud och vilka känslor som kan förmedlas genom formgivningen. De har velat ge platsen en speciell stämning, ett lugn och en tydlig platskänsla och identitet. Det knastrande gruset och ljudet av porlande vatten från fontänen har som syfte att vara just stämningsskapande, att väcka starka förnimmelser och känslor hos besökaren. Just ljud har de arbetat medvetet med för att med hjälp av de kvalitéer och de känslor ljuden väcker få människor att minnas innergården. Men även ljuset och de klassiska, enkla formerna i gestaltningen har

varit av stor vikt för att skapa den speciella känsla de har varit ute efter. De ville skapa en känsla och en upplevelse som ledde tankarna till ett sydfranskt landskap, med värmen, ljuset, det knastrande gruset och det porlande vattnet. Genom att använda sig av sekvoja som enda art ville de skapa en känsla av att vara i en annan värld, än till exempel det nordiska kulturlandskapet. Även andra aspekter av gården hade som mål att stärka olika upplevelser. Enligt Eskilsdotter har Modin berättat hur husarkitekterna samarbetat med landskapsarkitekterna för att föreläsningssalarnas fönster skulle komma så nära marken och golvet som möjligt. På det viset skulle gården kännas som en förlängning av innemiljöerna, då golvens färg dessutom liknar grusets.

Markmaterial

Det fanns tankar på att binda ihop markmaterialen med varandra genom att använda stenmaterial med samma beståndsdelar, men i olika geologisk omvandlingsfas. Förstahandsvalet var kalkstensgångar, vilka skulle möta gruskrosset av jämtlandsdolomit som använts i de stora grusytorna. Jämtlandsdolomit är en form av marmor, en metamorf fas av kalksten. Men materialvalet fick anpassas efter skötsel på grund av snöröjningsskäl och kalkstenen ersattes med det tåligare materialet granit. Modin menade att trots materialbytet så har graniten ett ljust glittrande inslag som går väl ihop med grusets färg. Gruset har dessutom en praktisk funktion utöver de sinnesupplevelser det frambringar och det estetiska värdet. Det är ett bra material att måtta upp avstånd i, dra upp linjer i, och att arbeta i skala 1:1, som en del av gårdens verkstadsfunktion för landskapsarkitektstudenterna i huset. Möblerna på gården bidrar till gårdens verkstadsfunktion i och med att de är flyttbara, även om detta också har en social anledning. Möblerna matchar också med gruset i och med sin varma färgton och smälter in på grund av detta.

Växtmaterial

Att använda träarten sekvoja var en idé som var med tidigt i arbetsprocessen. Modin berättar att han redan innan arbetet med gården startade hade sett arten i botaniska trädgården i Uppsala och direkt fattat tycke för trädet. Men valet att använda endast denna art grundar sig inte enbart på Modins fascination för det. Eskilsdotter motiverar valet med att de ville ha ett träd som var nytt, annorlunda och speciellt, med en spännande historia. De ville ha en art som inte finns med i den närmaste omgivningen. Det var också viktigt att arten skulle trivas på platsen, att ståndorten skulle stämma samt att arten skulle ha goda framtidsutsikter med tanke på de kommande klimatförändringarna. Sekvojan stämde in på alla kriterier, och är enligt Eskilsdotter dessutom ett tåligt stadsträd. Men samtidigt berättar Modin och Jarlov att växtvalet även var en liten revolt mot de trädgårdar, exempelvis kunskapsträdgården, som likt botaniska trädgårdar har en mångfald av arter. De ville visa på ett annat sätt att gestalta, inlärnings- och kunskapstanken med gården syns istället i hur växterna arrangerats. Att skapa ett bestånd av kinesisk sekvoja i olika grad av tillväxt visar både på en intressant trädart som fungerar väl i sin ståndort, samtidigt som en masseffekt med enbart en trädart kan visas på ett nytt och demonstrativt sätt. Istället för att använda en lång lista av olika växter skapas variation och dynamik av trädens olika storlek och ålder, samt den oregelbundna placeringen.

Valet av olika sorter av krokusar som vårblom och klematis som klätterväxt på elcentralen motiverar Eskilsdotter med att klematisen bidrog med ett vertikalt



Figur 3. Tidig vårbloom av krokus på Ulls hus innergård. Bilden visar det karaktäristiska uttrycket med krokusarna och gruset, samt att gården är attraktiv och används redan tidigt på våren. Fotograf: Caroline Lundqvist (2016-04-11).

element och att krokusarna blommade tidigt på våren när behovet av vårtecken är stort. Krokusarnas blast vissnar sedan ner utan att skräpa allt för mycket och försvinner i gruset till nästa år. Färgen på krokusarna valdes för att den tidiga snökrokusen är lila. Att de senare krokusarna fått samma färg förlänger blomningen och ger ett enhetligt uttryck.

Formspråk och funktion

Valet av en ren och kompromisslöst minimalistisk gård var medvetet enligt alla tre intervjuade. Utformningen inspirerades av den torgfunktion gården skulle få i form av mötesplats och fond för olika sociala tillställningar och utbildningsbaserade projekt. Som förebild för form, färg och material fanns södra Frankrike och Medelhavsländernas torgytor.

Modin och Jarlov menar att en generell yta, likt ett torg, har en möjlighet att möta motstridiga krav på grund av sin flexibilitet. En generell gård blir mer användbar och kan användas på många olika sätt, då ytan går att anpassa och variera efter de enskilda situationer som kan uppstå. Att hålla hela gårdens yta öppen och enkel utan att dela upp den i mindre ytor och rum är även det ett medvetet val. Detta för att gården ska kännas gemensam och öppen för alla.

Valet av de flyttbara sittmöblerna är en del av tanken kring att gården ska vara flexibel och anpassningsbar. De lösa möblerna kan möbleras så att de passar stora sällskap, de kan flyttas och arrangeras om så de passar mindre grupper, men även flyttas mellan sol och skugga.

En annan funktion som Modin och Jarlov menar är en stor kvalitet är husets portik, som möjliggör att röra sig genom gården fritt, utan att behöva gå genom ett hus eller använda passerkort.

Reflektioner kring det färdiga resultatet

Modin och Jarlov berättar att deras utgångspunkt under arbetsprocessen har varit att inte kompromissa och att följa visionen hela vägen, vilket de i stort sett har

gjort också. Tanken att göra en tydlig kontrast till den artrika paletten av växtmaterial som redan existerar i bland annat Kunskapsträdgården stod fast, även om möjligheterna att lägga till fler träarter eller mer markgrönska har tagits i beaktning. I slutändan var de enda kompromisser som gjordes ekonomiskt motiverade och innefattade att byta ut två av tre planerade träd i full storlek till två mindre, samt att ta bort en stenbård mellan fasad och grusyta som planerats från början. En annan kompromiss var som tidigare nämnt att kalkstensplattor byttes mot granitplattor i de två gångstråken.

Eskilsdotter tar upp ett annat av de hinder som de har kämpat med och som har påverkat slutresultatet negativt, vilket är entréerna in till Ulls hus. För att inte få en död fasad har landskapsarkitekterna samarbetat med husarkitekterna för att få till så många entréer ut till innergården som möjligt. På det viset blir innergården lättillgänglig och det skapas en rörelse genom gården som landskapsarkitekterna anser gynnsam, det har enligt Eskilsdotter varit en bärande idé. Men lagar, regler och säkerhetsföreskrifter har försvårat arbetet, vilket har lett till att just denna idé inte fungerat som tänkt. Flera dörrar har varit låsta under vinterhalvåret, vilket har gjort det svårare att komma ut på innergården. Personalen har fått egna fikaplatser på balkongerna och vistas mycket där istället för på innergården, då det är bökigt att ta sig ned dit på grund av alla dörrar. Detta har gjort att innergården inte i lika hög grad har blivit den mötesplats mellan lärare och studenter som arkitekterna hade försökt skapa.

Brukarnas upplevelser

I detta avsnitt redovisas brukarnas upplevelser av gården genom en sammanställning av enkätsvaren i tabellform, samt en noggrannare granskning av svaren i text. I tabellen redovisas svarsfrekvensen hos de vanligast förekommande orden som respondenterna använt sig av i sina svar. I texten har vi räknat om dessa data som då redovisas i procentform. Totalt har 353 personer svarat på vår enkät. Av dessa var 260 svar från studenter, varav 83 angav att de studerar landskapsarkitektur. 91 av svaren kom från personal, varav 15 svarat att de har utbildning i landskapsarkitektur eller arbetar med undervisning inom landskapsarkitektur. 2 svar kom från besökare. Då vi uppskattar att vi nått ut med vår enkät till ungefär 2790 personer blir deltagandet av enkäten 13 %. Studenter från Landskapsarkitekturprogrammet var starkt representerade bland de svarande. Eftersom en del av frågeställningen var att se hur en utbildning inom landskapsarkitektur kunde påverka hur en person eller grupp av personer bedömde och upplevde innergården så ville vi undersöka om det fanns någon skillnad mellan grupperna i svaren på de frågor där upplevelser efterfrågades.

Genom att jämföra svaren från vår enkät med de intentioner som framkommit i vår intervju med arkitekterna, går det att se om deras tankar har nått fram till brukarna.

Användning och aktiviteter

De svar som redovisas i *Tabell 1* fick vi när vi ställde frågan: ”Vad gjorde du när du var där?”. Här har vi fokuserat på att se skillnader mellan personal och studenter när det gäller användningen av innergården. Detta på grund av att vi vill se om det finns några skillnader mellan hur studenter och personal använder den.

De aktiviteter som är mest dominerande är att *äta lunch, sola, fika/ dricka kaffe, hänga med kompisar/ umgås med vänner, passera genom innergården* samt

titta på innergården. Ett stort antal personer har även svarat att de *inte har varit där*. Men svaren visar på att det även finns en mångfald av olika andra aktiviteter som har utförts och som utförs på gården, se *Tabell 1*. Enligt enkätsvaren är det i nuläget mestadels studenter som använder gården för att äta lunch, sola, fika och umgås, men även en del personal.

Tabell 1. Användningen av gården och aktiviteter.

Typ av aktivitet (data hämtad från fria svar i enkätsvar)	Student, landskapsarkitektur (83)	Student, övriga program/kurser (177)	Personal, arkitektur utbildning (15)	Personal, övrig + besökare (76)	Totalt (353)
ÅTERHÄMTNING: sola/ pausa/ ta rast/ hämta frisk luft/ ta luft/ sitta/ njuta av vädret och solen/ vila/ relaxa/ chilla/ läsa/ njuta/ andas/ vara ute/ vila i solen/ sträcka på benen	69	88	7	8	172
LUNCH: lunch	69	62	2	10	143
FIKA: fika/ kaffe/ glass	49	36	2	10	97
SOCIALT: hänga med kompisar/ umgås/ prata (i telefon) / röka/ leka/ snacka med studenter/ flirta	36	49	3		88
PLUGG: plugga/ skolarbete/ projektarbete/ undervisning/ måla akvarell/ mätta skalor till gestaltning/ plugg, ympa/ workshop/ repetera växter	29	33			62
PASSAGE: promenera/ passera/ gå genom	10	19	7	21	57
TAKTILT/UPPLEVA GÅRDEN: titta/ beundra krokusar/ fota/ samla sekvojakottar på marken/ beskåda gerillaodling/ förundras/ kasta sten/ känna på gruset och göra högar av gruset/ lyssna/ undersöka	22	15	4	15	56
INGEN ANVÄNDNING: har inte varit där/ inget speciellt		31	1	14	46
FEST: invigning/ invigningsfest/ fest/ mingel/ event för personalen/ bjudmiddag		1	4	16	21
BETRAKTA PÅ AVSTÅND: titta på gården innifrån/ fika på balkong och titta ner	1	2	2	4	9
JOBB: undervisa/ möte/ exjobbshandledning/ jobba	2		5		7
UTSTÄLLNING: kolla på utställning/ projekt	2		1		3

Svaren behandlas i storleksordning där de vanligaste aktiviteterna analyseras först. För att det ska vara tydligt hur vi räknat, redovisas svarsantalen både i bråk från siffrorna i tabellen samt den uträknade procenten. Vi har hållit jämförelsen i huvudsak mellan studerande och personal för att se hur användningen är fördelad. Vi jämför även hur den faktiska användningen speglar landskapsarkitekternas vision för platsens användning och funktion.

Den vanligaste typen av aktivitet på innergården enligt enkäten faller under kategorin återhämtning, dit rastaktiviteter och pauser för att njuta av vädret hör. 49% av alla svarande angav att de använt gården till detta, och hela 60% av alla studenter. Bland personal och besökare som svarat var procentandelen 13% vilket är betydligt lägre. I enkäten angav 40 % av alla svarande att de använt gården till att *äta lunch*. Fördelningen av svaren visar dock att 50 % av alla svarande studenter angett att de ätit lunch på innergården, medan motsvarande siffra bland de svarande i personalen var 13%. Av de som nämnt att de *fikat eller druckit kaffe* på gården var det bara 13 % av personalen nämnt att de gjort det någon gång, medan motsvarande siffra bland studenterna var 33 %. *Hängt med kompisar/ umgåtts* var en vanlig aktivitet bland studenterna på 33 % medan endast 3 % av personalen anger att de umgåtts på innergården. Det finns en kategori där studenterna kan förväntas vara den dominerande användargruppen, och det är bland dem som använder gården för att studera. Där angav 24% av alla studenter att de använt gården för detta ändamål. 31 % av den svarande personalen angav att de passerat igenom innergården på väg mot andra mål, medan detta endast gällde för 11 % av studerande. Det finns en användandekategori som vi valt att benämna *taktilt/ uppleva* gården där personalen var starkt representerad, trots att de inte använder gården lika mycket. 21% av personalen angav att de upplevt gården genom att aktivt använda sina sinnen, medan liknande aktiviteter bland studenterna bara låg på 14%. Bland dem som svarade *har inte varit där* eller *inget speciellt* på vad de gjort på gården så dominerade personalens svar på 16 % av all svarande personal jämfört med 12 % av alla svarande studenter. Alla dessa var studenter från andra program än landskapsarkitekturprogrammet.

Utöver dessa aktiviteter finns det en aktivitet där det är tydligt att personalen har använt gården till något eget, och det är på *mingel/ innergårdens invigningsfest*. 22 % av svarande personal och inga studenter gav detta svar. Dessa, eller detta, event verkar ha varit de tillfällen som flest svarande i personalen kommer ihåg att de besökt innergården. Jämfört med studenterna är det påtagligt hur lite personalen använder platsen.

Utifrån de svar som jämförts här kan man fråga sig hur många studenter från landskapsarkitekturprogrammet som använder innergården jämfört med studenter från andra program. Trots att Ulls hus är den byggnad där landskapsarkitekterna har majoriteten av sin undervisning och det faktum att gården designats med landskapsarkitekturprogrammet i åtanke, så är användningen ganska jämn mellan de svarande studenterna.

I de vanligaste aktiviteterna *återhämtning, lunch, fika, och socialt umgänge* så har fördelningen varit i samma ordning som de nämnts ovan där landskapsarkitektstudenternas procentantal kommer först: 27 % /34% (återhämtning) 27 % /24 % (lunch), 19 % /14 % (fika) och 14 % /19 % (socialt umgänge). Från dessa siffror ser vi att gården använts flitigt av studenter från andra program. Men vi måste räkna in att en del studenter som sällan är i Ulls hus kan ha valt bort att svara på enkäten, på grund av att de inte varit där alls, eller varit där för lite för att känna att de har en åsikt. Slutsatsen som vi drar av enkätsvaren är att arkitekternas vision om hur innergården skulle användas har nått fram, då gården används på de sätt som de tänkte: som en mötesplats, lunchgård och representationsgård.

Associationer

I enkäten ställde vi frågan: "*Vad tänker du på när du ser innergården?*". Meningen med denna fråga var att försöka få fram respondenternas associationer, för

att se om de hör ihop med arkitekternas beskrivning av deras koncept och vad de ville förmedla med formgivningen. *Tabell 2* är en sammanställning av de svar vi fick som nämnts mer än en gång. De mest frekvent använda och dominerande orden är *kal, tråkig, fin, steril, öken, ljus, tom, modern* och *stilren*. Vi har katego-

Tabell 2. Associationer, svar på frågan "Vad tänker du på när du ser innergården?"

Associationsord, kategoriserade/ alla synonymer sammanslagna	Student, landskaps arkitektur (83)	Student, övriga program/ kurser (177)	Personal, arkitekt utbildning (15)	Personal, övrig + besökare (76)	Totalt (351)
--	------------------------------------	---------------------------------------	------------------------------------	---------------------------------	--------------

Kategorier (med flertalet synonymer som används i fria svar)					
Kalt/ sterilt/ tomt	39	55	9	49	152
Tråkigt/ negativt	34	52	2	38	125
Starka positiva ord	24	48	3	22	97
Ren design/ minimalism	31	24	3	11	69
Ljus och värme	27	13	4	10	54
Öken	14	15	1	16	46
Modernt/ arkitektigt	16	15	4	7	42
Exotiskt/ påminner om annan plats på jorden	14	10	1	7	32
Öppet och stort	12	11	3	2	28
Funktion, negativ	10	8		6	24
Material, grus	7	11	1	3	22
Växtlighet (positiv påverkan på upplevelse)	12	5	1	4	22
Rofyllt	8	9	2	1	20
Främmande/ annan värld	5	6		3	14
Starka negativa ord	2	3		7	12
Konstnärligt	3	7		1	11
Funktion, positiv	3	4	1	2	10
Formspråk	1	3	2	1	7
Människor (studenter)	3	2		1	6
Nytänkande	1	5			6
Potential	1		2	2	5
Sommar		2	1	1	4

Övrigt					
Inget speciellt/ inget svar	4	21		3	28
Fresch/ fräsch	1	5		1	7
Institution/ kontor/ corporate organisation	2			1	3
Intressant	1		1	1	3
Lunch	3				3
Speciell	2	1			3
Tekniskt		2		1	3

riserat och samlat svar som är synonyma och likartade för att kunna få en bättre överblick över de reaktioner vi fått. Det är viktigare att se vilken typ av reaktioner och associationer som de svarande har gemensamt än exakta ordval. Svaren är varierande och ibland varandras motsatser, någon tycker att gården är *blåsig*, någon annan att den är skön att vara på för att den är *vindstill*. Men det är även vanligt att samma person har svarat att innergården är *fin*, för att sedan fortsätta med att beskriva den med ett negativt laddat ord, till exempel *tråkig*. Flera av svaren kan ses som åsikter snarare än associationer, ord som till exempel *vacker* eller *ful*.

Här tittar vi på de tio vanligaste beskrivande orden och jämför hur de användes mellan grupperna landskapsarkitektstudenter, övriga studenter, personal med landskapsarkitektutbildning/-bakgrund, samt övrig personal och besökare. Övrig personal innefattar både forskare, utbildningsansvariga på andra utbildningar samt administration.

Kal var ett ord som användes i 45 enkätsvar, och de som använde ordet oftast var gruppen övriga studenter där ordet fanns med i 22 svar. När vi också räknade in de svar som var synonyma eller uttryckte samma känsla av avsaknad, såsom *steril*, *tom*, *öde*, *stel*, *artfattig*, *karg*, *monoton* m. fl., så fick vi en kategori som hade 152 svar. Orden *tråkig* och *fint* fick samma mängd svar, 22 stycken, från samma grupp, och ungefär lika stor mängd totalt, vilket visar en konflikt av intryck som vi genomgående sett i enkätsvaren. Dock förekom synonymer och liknande ord till båda som ändrade balansen något när vi samlade liknande ord i samma kategori. Vi samlade *tråkig*, *trist*, *grå*, *färglös*, *grå/tråkiga fasader*, *ovälkommande*, *opersonlig*, *omysig*, *dyr*, *platt*, *tråkiga färger* och *beige* i kategorin *tråkig/negativt*. *Fint* slog vi ihop med *trevlig*, *fin färg på gruset*, *vackert*, *snyggt*, *bra*, *estetiskt tilltalande*, *fin fontän*, *häftig*, *stilig* och *elegant* i en kategori som vi gav namnet *starka positiva ord*. Ofta förekommer ord som *fint*, *kalt*, *tråkigt*, *stiltrent* och *ljust* i samma respondents enkätsvar. Det är intressant att inom varje grupp av de fyra vi jämför är svarsprocenten för *kal* runt 12 %. Det visar faktiskt att alla grupperna svarade statistiskt lika. Gruppen personal med landskapsarkitektutbildning är egentligen så liten, med endast 15 svarande, att procentantal blir missvisande. Därför jämför vi de andra gruppernas svar mot sin egen grupp och ser hur dessa svar förhåller sig mot den totala svarsprocenten från alla svarande. Är de någorlunda lika både inom gruppen och jämfört med alla samlade svar, så är det sannolikt att även personal med landskapsarkitektutbildning hade svarat liknande om de hade haft ett större statistiskt underlag.

Steril var ett ord som stod med i 35 enkätsvar, och 19 av dessa kom från gruppen övrig personal. Det betyder att mer än hälften av svaren, 54 %, kom från samma grupp, och att 25 % av alla svarande inom gruppen övrig personal använde ordet för att beskriva gården. Det kan jämföras med 7 % av landskapsarkitektstudenterna och 4 % av övriga studenter på campus. Även jämfört med hur många procent av alla svarande som använde ordet, vilket var 9 %, står svaret i särklass. Räknar man in personal med bakgrund inom landskapsarkitektur så sjunker andelen något, till 24 % av all svarande personal. Motsvarande andel av alla studenter som använde ordet är 5 %. Sammanfattningsvis var ordet *steril* mycket vanligare från personalens sida.

Öken, med synonymer, användes som ett slags beskrivande ord för innergården av 46 personer, d.v.s. 13 %, av de svarande. Av landskapsarkitektstudenterna var andelen som använde ordet 17 %, övriga studenter 8 %, vilket betyder att av alla studenterna nämnde 11% ordet. Bland personalen användes ordet av 17 per-

soner, d.v.s. 19%. Bland personal med bakgrund inom landskapsarkitektur var det en svarande, d.v.s. 7 % av den egna gruppen, som använde ordet, och bland den övriga personalen var det 16 personer, d.v.s. 21%.

28 respondenter svarade inte alls på frågan om vilka associationer de får av gården, eller skrev i enstaka fall *inget speciellt* som svar. 21 av dessa tillhörde gruppen övriga studenter, och detta förklaras delvis av andelen övriga studenter, 31 stycken, som även svarat att de inte varit där.

Ljus användes av 25 svarande av vilka 12, nära hälften av de som använde ordet, var landskapsarkitektstudenter. Vi valde sedan att slå ihop ordet *ljus* med *sol* och *värme*, inklusive synonymer, och då ökade antalet svar till totalt 54. Landskapsarkitekterna var även här den dominerande gruppen att beskriva innergården med dessa ord. Bland landskapsarkitektstudenterna var det 33% och bland personalen med arkitektutbildning var det 27 %. Annars svarade studenterna och personalen som grupper lika på 15%.

Tom användes 22 gånger och även här mestadels av landskapsarkitektstudenter. 10 av de 22 som använt ordet kom från denna grupp. Vi samlade dessa svar med bl.a. *kal* och *steril*, som vi diskuterat tidigare i kapitlet.

Modern användes 21 gånger, varav 11 svar kom från gruppen övriga studenter. Med synonymer och nära relaterade ord så blev antalet omnämningar 42, och bland både studenter och personal var det 12% som nämnde dessa ord. Däremot så använde landskapsarkitektstudenter *modern* med synonymer i 19% av svaren, och av personalen med arkitektbakgrund nämndes dem av 27%. Detta tyder på att den här typen av klassificering ligger nära till hands för dessa grupper.

Stilren, som är det tionde vanligaste ordet, och det sista som redovisas mer ingående ur tabell 2, användes 19 gånger och nästan bara av studenter. Detta ord lade vi i kategorin *ren design/minimalism* men just stilren används så frekvent att vi redovisar det separat. 9 landskapsarkitektstudenter använde ordet, vilket betyder 11 % av denna grupp, jämfört med 9 övriga studenter, d.v.s. 5 % av dessa. Endast en ur personalen använt ordet, och då ur gruppen personal med bakgrund inom landskapsarkitektur. Ser man hela kategorin med synonyma och relaterade ord så omnämns dessa intryck 69 gånger och oftast av studenterna.

Orden som användes för att beskriva gården kunde delas in i olika kategorier. Det fanns de bedömande eller kritiska orden, rent beskrivande ord, kategoriserande ord och ord som jämför innergården med någon annan plats.

De bedömande, eller kritiska, orden som användes var i fallande ordning efter antal omnämningar: *Kal, tråkig, fint, steril, tom, trist, trevlig, fina blommor, avskalad, stel, tom på liv, öde, grå, färglös, fresh eng., fräsch, gråa/ tråkiga/ ruttna fasader, ofunktionell, opraktisk, ovälkomnande, oinbjudande, ogästvänlig, lugn, ofärdig, vackert, arid/torrt, opersonlig, mysig, omysig, skönt ställe, bra, artfattig, dyr, (det finns) plats för utveckling/ förbättring/kreativitet, intressant, tråkiga färger, biologisk öken, intetsägande, kul mönster (av skuggor, fallna löv/ barr), märklig, onaturlig, stilig, för ljust, passar ej SLU, brist på klimatanpassning/ klimathänsyn, fin fontän, oinspirerande och häftig*. Den här typen av ord förekom oftast i kritiska omdömen, där respondenten utvecklade sin kritik mot aspekter av innergården som den inte uppskattade. Det förekom även en del positiva svar av både mer ingående art, t.ex. *fina blommor*, och även mindre beskrivande såsom *fint, trevlig, lugn och ofärdig*. I stora drag så var dock denna kategori av ord dominerande kritisk. Bland de längre svaren vi fick i den här kategorin fanns: ” Lite märklig med gångar som går till låsta dörrar”, ”Att den är clean (på ett positivt sätt) Den andas modern landskapsarkitektur & ger ett rent intryck. Älskar lökarna

på våren.”, ” 1) Så sterilt! 2) så lugnt och kontemplativt! Beror på min sinnestämning.” Frågan ställdes öppet och fick ibland mycket långa svar:

”Jag tänker att det är helt obegripligt att SLU valt en helt steril miljö för sina medarbetare och studenter, i synnerhet då landskapsarkitektstudenterna. Jag funderar över hur mycket innergården har kostat i projektering och installation. Jag tänker på bristen på klimat- och hållbarhetstanke i utformningen. Jag undrar hur det kan vara ett så ofantligt stort gap idag mellan arkitekter, landskapsarkitekter och ”vanliga” människors behov av en grön, levande miljö, hur det kan vara en sådan klyfta mellan dagens stadsarkitektur och behov och visioner om ett ekologiskt hållbart samhälle. Jag tänker på sekvojorna som transporterats från Tyskland och på hur man kunde ha valt svenska arter och fruktträdssorter och skapat en levande miljö som kunnat tjäna som en mötesplats och inspiration för hela SLU. Jag har tagit med vänner och familjemedlemmar till innergården för att höra hur de upplever den. Alla bara gapar misstroget och tycker innergården är helt obegripligt steril.”

Eller:

”Modernt med vitt grus. Överlag tycker jag att det för tillfället mycket populära formspråket med stora ytor med ljus grus är litet märkliga i ett hållbarhetsperspektiv. För mig vore det mer naturligt med bevuxna ytor även på marken. Nu är taken bevuxna, men inte innergården, bortsett från träden.”

Bland de rent beskrivande orden räknas adjektiv som beskriver de intryck som innergården gett respondenterna. I enkätsvaren var det många som helt enkelt skrivit mellan tre och fem adjektiv som beskrev intrycket av gården. I andra svar var dessa ord inbakade i en eller flera meningar. I samma fallande ordning som ovan så förekom: *Kal, ljus, tom, öppen, solig, varm, grus/ mycket grus/ grusplan, blommor i gruset på våren, avskalad, rent, stel, träden(vackra), öde, enkel, grå/ färglös, sten, stor yta, gråa fasader/ tråkiga fasader/ ruttna fasader, minimalism/ minimalistiskt, grusets färg(fin), vindstilla/ vindskyddat, ekar, kall, kargt, mysigt, gult grus/ skimrande gulbeige grus, kantig, platt, beige, clean, död, enformig, fontän(fin), hård, kul mönster (av skuggor, fallna löv/ barr), strikt, fin fontän.* Det finns en viss överlappning mellan de kritiska eller bedömande orden och de som beskriver gården, vilket är att vänta. Ibland förekommer orden som en direkt kritik av gården, och ibland är det i form av ett mera neutralt konstaterande som orden förekommer. Exempel på svar i den här kategorin är: ”Den är ljus och fin. Den är oftast ren. Det är nästan alltid folk i den oavsett årstid vilket är kul”, ”Kal, steril öken! Mitt arbetsrum vetter mot innergården.”, ”Tom, ekar, enhetlig, enkel, blottande, öppen”, ”Lugn, stilla, sirligt ljus, lättnad, lunch i solen, klasskamrater, varmt”

Det finns ord som faller i en form av kategoriserande av platsen, t.ex. modern eller minimalistisk. Dessa ord ger intryck av att den svarande försöker placera in innergårdens stil i en kategori, snarare än beskriva enskilda element eller ha en åsikt. De ord som förekom av denna sort var: *Modern, stilren, minimalism/minimalistisk, design, estetiskt, landskapsarkitektur, nytt, nytänkande, konstig, konstverk, modern landskapsarkitektur, modernistisk, rymd, och strukturerad.* Ett exempel från enkäten är svaret ”Minimalism + Abstraktion”.

Den sista kategorin av ord som förekom som svar på frågan ”*Vad tänker du på när du ser innergården?*” var de associerande orden. Dessa associerar till eller jämför innergården med en annan typ av plats eller naturtyp. De ord som förekom var: *Öken, japansk(sten)trädgård, medelhavsområdet, sandstrand, institution/ kontor/ Corporate organisation, Japan /japansk, sommar, akvarium,*

blommande öken, fängelsegård, Kalifornien, och mellanöstern. Exempel: ” öken, medelhavsområdet”, ” En modernistisk skolgård söder om Stockholm, har glömt vilken skola, men den är mycket tjugig. Tänker även på akvarium, kanske mest när jag betraktar den inifrån”.

Arkitekternas inspiration har enligt egen utsago inte varit ett ökenlandskap även om denna association har varit vanlig i enkätsvaren. Deras inspiration har snarare kommit från ett medelhavslandskap, då de ville förmedla känslan av södra Frankrike med det knastrande gruset, porlande vattnet från fontänen och känslan av värme. Det finns vissa svar i enkätunderlaget som visar på att enstaka svarande har fått denna association, men det är inte så många att det är möjligt att säga att arkitekternas vision nått fram i det fallet.

Det går inte att se några större skillnader i svar mellan respondenter som inte har och de som har utbildning inom landskapsarkitektur.

Känslor

I enkäten ställde vi frågan “*Vilka känslor väcker platsen hos dig?*” då just känslor är en stor del av upplevelsen. De ord för känslor som användes mest frekvent var: *ingenting/ vet ej, lugn, glädje, besvikelse, exponerad/ iakttagen* och *värme*. Vi har valt att kategorisera orden för att få en större överblick där alla synonymer inkluderas, se *Tabell 3* nedan. En trend som vi upptäckte när vi arbetade med att

Tabell 3. Redovisar de känslor som respondenterna har angett att innergården väcker hos dem.

Ord för känslor, kategoriserade (hämtade från fria svar i enkätsvar)	Student, landskapsarkitektur (83)	Student, övriga program/kurser (177)	Personal, arkitekt utbildning (15)	Personal, övrig + besökare (76)	Totalt (353)
Kategorier (med flertalet synonymer som används i fria svar)					
Positiva känslor, rofylldhet	35	45	5	10	95
Allmänt positiva känslor	24	26	8	9	68
Negativa känslor, otrygghet/ obehag	16	14	1	14	45
Negativa känslor, sorg/ nedstämdhet	8	10	1	24	43
Allmänt negativa känslor	8	7		20	35
Ambivalens	5	8	1	1	15
Sommar/ semesterkänslor	1	9			10
Negativa känslor, ilska	1	1	1	3	6
Övriga känslor					
Ingenting/ vet ej/ inget svar	21	75	2	22	120
Engagemang/ intresse att förbättra/ förändra	2	2			4

sammanställa svaren var att många hade svårt att uttrycka sina känslor och sätta ord på dem, vilket syns tydligt då just vet ej/ inget svar är det svar som är vanligast förekommande. Det var också vanligt att känslorna blandades ihop med associationer och åsikter, vilket inte riktigt är samma sak, även om associationer och åsikter kommer ur de känslor som platsen väcker i oss när vi betraktar den. Det går inte att se några större skillnader i svar mellan respondenter som inte har och de som har utbildning inom landskapsarkitektur.

Det första och oftast förekommande svaret var i kategorin *ingenting/ vet ej/ inget svar* och omfattade 120/353 svar, d.v.s. 34 % av de svarande. Detta var 25 % av landskapsarkitektstudenterna, 42 % av övriga studenter, 13 % av personal med landskapsarkitektutbildning, och 29 % av den övriga personalen.

Lugn och *avslappning* är den upplevelse som arkitekterna har velat förmedla, vilket verkar nå fram till en stor del av brukarna. 16 % har angett att de upplever *lugn* på innergården, och utmärkande bland svaren är att landskapsarkitektstudenterna är den grupp där detta svar förekom oftast; 31 % av de 83 svarande skrev att de kände *lugn* på platsen. Bland de andra studenterna var motsvarande siffra 12 %, bland personal med landskapsarkitektutbildning 27 % vilket var relativt sett högt, och bland övrig personal 9 % vilket var lägst. Ordet *lugn* inkluderas i kategorin *positiva känslor, rofylldhet*. När alla synonymer till *lugn* räknas in stiger siffrorna ännu mer, till 27 % av alla svarande.

Glädje var den näst mest förekommande känslan och nämndes 19 gånger, d.v.s. av 5 % av alla svarande. Fördelningen av detta svar var 7 % av landskapsarkitektstudenterna, 5 % av övriga studenter, 20 % av personal med landskapsarkitekturutbildning, och 3 % av övrig personal. *Glädje* ingår i kategorin *allmänt positiva känslor*, där även ord som *trevnad, nyfikenhet, trygghet, behag, värme* och *uppskattning* ingår. När hela den här kategorin räknas in, är det 19 % av alla svarande som uttrycker känslor som är positiva.

Besvikelse användes av 14 svarande varav 12 från kategorin övrig personal. De övriga två rösterna kom från de två elevgrupperna. Ingen personal med landskapsarkitektutbildning uttryckte besvikelse.

Exponerad /iakttagen/ uttittad förekom 12 gånger med ganska jämn spridning mellan grupperna på 2–7 % mot medel 3 %.

Värme nämndes 11 gånger, och endast av studenter ur båda grupperna. Det var oklart om det var fysisk eller emotionell värme som menades. 8 % av landskapsarkitektstudenterna använde ordet, och 2 % av övriga studenter.

Tomhet beskrev hur 10 personer kände sig på gården, varav hälften från gruppen övrig personal. Fördelningen var 1/83 landskapsarkitektstudenter, 3/177 övriga studenter och 1/15 från personal med landskapsarkitektutbildning.

Positiva känslor förekom 9 gånger varav 5 ur gruppen landskapsarkitektstudenter, 1 ur gruppen övriga studenter och 3 ur övrig personal.

Avslappning användes av 8 personer, varav 2 landskapsarkitektstudenter, 5 övriga studenter och 1 övrig personal.

Tristess, som är den nionde och sista känslan vi behandlar mer ingående, nämndes av 8 personer där 3 var landskapsarkitektstudenter, 2 var övriga studenter, och 3 var övrig personal.

Det går inte att se några större skillnader i svar mellan respondenter som inte har och de som har utbildning inom landskapsarkitektur.

Vad respondenterna saknar på platsen

När vi ställde frågan "Tycker du att det är någonting som saknas på platsen?" handlade majoriteten av svaren om mer grönska och mer sittplatser, se Tabell 4 nedan. Vad respondenterna saknar på platsen säger en del om det som faktiskt finns där. Då svaren har varit slående lika mellan de olika grupperna med respondenter har vi valt att enbart redovisa det totala antalet svar. Det som är intressant att se i dessa svar är inte vem som önskar vad, utan hur många som är eniga om att sakna samma saker på platsen. 167 av respondenterna säger att de saknar någon form av grönska, vilket är 47 % av alla respondenter. Vi har också redovisat i en separat tabell vilken typ av grönska som saknas enligt de svarande. Mönstret vi kan se här, är att förutom grönska i största allmänhet och flera arter, så är det inhemska arter som saknas av respondenterna.

Tabell 4. "Tycker du att någonting saknas på platsen?"

Önskemål	Antal svar
Allmänna önskemål	
Grönska	169
Sittplatser	56
Färg	15
mindre lugna/ mysiga platser	15
Vatten	13
Bord	11
Liv	10
Biologisk mångfald	8
Konst/ installationer	6
Skydd i ryggen	5
Glädje	4
Djur/ fåglar/ Kycklingar/ insekter	3
Möbler	3
Värme	3
Loungemöbler/ solmöbler	2
Grönska	
Grönska	51
Fler arter/ plantor/ växter/ växtlighet	40
Blommor	20
Gräs	20
Buskar	12
Träd	10
Markvegetation, grön yta	5
Lummighet	4
Svensk flora	3
Vintergrönt	2
Exempelarter till undervisning	1
Skuggväxter	1
Totalt	169

Diskussion

Syftet med det här arbetet är att undersöka hur formstark, okonventionell och nyskapande landskapsarkitektur upplevs av brukarna och hur mycket arkitekternas visioner och koncept lyser igenom när projektet står färdigt.

Vår intention var att undersöka hur en innergård med en radikalt annorlunda design togs emot av dess vardagsanvändare. Vad såg de när de var där? Vilka känslor och upplevelser ingav miljön? Fick de några särskilda tankar eller associationer, kunde de hitta likheter med andra platser?

Vi var även intresserade av att ta reda på hur arkitekternas drivande och bärande idéer syntes och upplevdes av brukarna i den färdiga designen, för att på så vis kunna diskutera koncept och frågan om det är viktigt att konceptet syns när projektet står färdigt.

En sekundär linje var även att titta på om personer med kunskap och utbildning inom landskapsarkitektur upplever landskap annorlunda, jämfört med personer som inte har denna kunskap. För att det ska bli lyckat krävs det att landskapsarkitekten har en insikt i hur brukarna upplever landskap och om det skiljer sig från hur landskapsarkitekter upplever dem.

Brukarnas upplevelse av innergården

Här jämförs och diskuteras brukarnas upplevelse och användning av innergården med arkitekternas intentioner, för att se hur väl de stämmer överens.

Aktiviteter och användning

Enligt enkätsvaren används gården främst till att äta lunch, sola, fika/dricka kaffe samt hänga med kompisar/ umgås med vänner. Men det är även många som har varit där enbart för att titta eller använt innergården som en passage. En stor andel har även svarat att de utfört skolarbete på gården. I det stora hela har arkitekternas vision om gårdens användning varit den del av konceptet som synt tydligast och som har fått genomslag. Vid en jämförelse mellan arkitekternas vision och enkätsvaren visar det att gården används till en mängd olika saker och i stor utsträckning så som arkitekterna tänkt sig.

På frågan om de saknar någonting på gården har många svarat att de önskar fler sittmöjligheter. Detta kan bero på att vi skickade ut enkäten tidigt på våren innan de flyttbara möblerna tagits fram från sin vinterförvaring, men även efter att dessa ställts ut på gården fortsatte svaren att visa på en önskan om fler sittmöjligheter. Jarlov och Modin berättar i sin intervju att mycket av deras fokus har legat på innergårdens funktion, att den ska vara flexibel med sina flyttbara möbler. Det går att tolka det som att det är en del av deras koncept och vision, en del som tydligt har blivit lyckad i slutresultatet då möblerna används så flitigt att det till och med behövs fler. Respondenternas önskemål om fler sittplatser kan ses som att arkitekterna har gjort en felberäkning, men då de har använt sig av flyttbara möbler blir respondenternas önskan om fler möbler relativt enkel att uppfylla.

Studenterna var innergårdens huvudanvändare enligt vår analys av enkätsvaren. En anledning till detta kan vara att personalrummen är på andra våningen och har sina egna balkonger med utsikt över gården. Trappor och tunga dörrar lägger då möjligtvis hinder i vägen för de som skulle vilja ner på gården med sitt

kaffe eller sin lunch under fika- eller lunchraster, vilket också kan vara en orsak till att personalen inte använder gården i samma utsträckning som studenterna. Personalen i byggnaden angav i högre utsträckning att de tittade ut på gården eller bara passerade den än studenterna gjorde. Personalgruppen var mer kritisk som grupp mot innergårdens design, ekologiska roll, och upplevda sterilitet än studenterna som svarat på enkäten. Det skulle kunna förklaras av att de inte använder gården lika frekvent. Det verkar finnas ett samband mellan hur gården upplevs av dem som använder den under längre tid, t. ex. under en lunchrast, som visar att reaktionerna är mera positiva och ofta mera sammansatta av flera olika och ibland motsatta intryck och känslor. Det finns även ett samband mellan upplevelsen av uttryckt missnöje och en användning som består i att titta ut på gården från en terrass, ett fönster eller att flyktigt besöka den. Upplevelsen av innergården består av fler aspekter än det är möjligt att uppleva genom att bara titta på den utifrån. Tomas Lauri missar därmed en viktig aspekt i sin analys av platsen, då den inte alls är en plats, likt en tavla, som främst är till för att titta på (Lauri 2015). Tvärtom, endast genom att vistas bland träden så syns deras rumsliga genomslag på gården och fontänens porlande hörs inte genom fönsterglas.

En annan aspekt som varit viktig under gestaltningsprocessen är att det ska finnas en rörelse genom gården, någonting som arkitekterna även verkar ha lyckats skapa då många av svaren angett att de använder gården som en passage. Helt lyckad har däremot slutresultatet av deras tanke inte varit. Trots försöken att få så många entréer som möjligt till och från gården för att skapa en stark koppling och bra tillgänglighet mellan hus och gård, så anger flera i enkätsvaren att vissa dörrar är låsta och att detta är ett problem och ett hinder. Någon säger till och med i sitt enkätsvar att det är konstigt att det finns gångar genom gården som går mellan två låsta dörrar. Arkitekterna berättar också att det är en av de saker som de är missnöjda med nu i efterhand. De berättar att det är säkerhetsregler som satt käppar i hjulet för dem och begränsat deras tanke med att det ska vara enkelt att röra sig mellan gården och huset så att alla har tillgång till utemiljön. Här är alltså arkitekter och brukare överens om en funktion som inte blivit helt lyckad i slutresultatet. Men det är en faktor som inte går att belasta arkitekterna för, då de inte har kunnat påverka detta och visar samma frustration som brukarna.

Växtlighet och grönska

Bristen på grönska som respondenterna uttrycker, skulle kunna förklaras med att de träd som finns på gården inte hunnit bli gröna när vi utförde vår enkätundersökning. Det kan även bero på en svårighet att visualisera hur det kommer att se ut under sommaren. Träden kommer heller inte att nå full storlek på några år, vilket gör att kronorna ännu inte fått det gröna genomslag som de kommer att ha i framtiden. Att respondenterna uttrycker en saknad av grönska beror även sannolikt på att det inte finns något gräs på innergården och på den i övrigt sparsamma användningen av växtlighet.

Kan det vara så att det är våra förväntningar och de landskap vi är vana vid att se som gör att så många svarar att de saknar grönska. Skulle dessa personer fortfarande vilja ha mer grönt om de funderade en stund och inte jämförde med hur det ”brukar” se ut på en typisk svensk innergård? Det är däremot en fråga som inte går att svara på enbart med enkätunderlaget. Carmona *et al.* menar att en persons tidigare erfarenheter påverkar hur denne upplever ett landskap och att det är en del av perceptionsprocessen, som sker när en person upplever och tolkar landskapet denne befinner sig i. (Carmona *et al.* 2010, s. 180). En person som

inte är medveten om perceptionsprocessen kan rimligtvis inte heller förväntas att aktivt försöka bortse från sina tidigare erfarenheter och preferenser för att tolka landskapet utan att jämföra med dessa. De kommer sannolikt att finnas med och påverka upplevelsen oavsett. Hur kommer upplevelsen av innergården att ändras med tiden? Kommer besökare att vänja sig vid gårdens lite karga uttryck, eller kommer de även i framtiden att önska sig mera grönska?

Tankar och associationer

Enkätsvaren visade att många fick associationer till ökenlandskap när de betraktade gården. Ord som öken, sten, sand, sandstrand med mera var vanligt förekommande. Under våra intervjuer med Eskildsdotter, Modin och Jarlov framgick det att öken inte har varit en inspirationskälla eller del av deras koncept. De uppfattar snarare öken som negativt laddat, någonting som förvånade oss en del. I vår egen analys fick vi båda associationer till ett ökenlandskap, men det var på inget sätt i negativ bemärkning, snarare tvärtom. Liknelsen med Kaliforniens blommande öken när krokusen under tidig vår stod i blom var effektfull och slående. Det väckte hos oss många glada känslor; efter den långa vintern var de små blommorna efterlängtnade. Även om det var en liten procentuell andel av enkätsvaren som nämnde krokusarna, så var det ändå några fler utöver oss själva som beskrev dessa som ett positivt element. I enkätsvaren nämns öken både i positiv och i negativ bemärkelse. Många skrev att de tänkte på en öken när de såg gården, men när de sedan skulle beskriva sina känslor valde de positivt laddade ord som vittnade om en positiv upplevelse av platsen. Av detta drog vi slutsatsen att fler höll med oss i vår syn om att en liknelse med en öken inte behöver vara något negativt. Det var när ordet öken i enkätsvaren benämndes i sammanhanget som en biologisk öken som liknelsen var mer negativ.

För de personer som såg innergården som en biologisk öken hade ordet öken en annan innebörd än att det endast såg ut som en öken på ytan. Det var inte enbart gruset och dess varma färg som gjorde att de tänkte på en öken, det var även bristen på växtlighet och djurliv. Förutom öken och biologisk öken användes ofta även i samma svar ord som tomt, sterilt, livlöst och kalt. De menar, hårt uttryckt, att en öken är tom och död. De flesta som har besökt innergården vid en tidpunkt på dygnet då få personer vistas på campus kan sannolikt förstå denna åsikt. Men under en varm och solig vårdag vid lunchtid kryllar gården av liv – mänskligt liv! Detta var någonting vi märkte tydligt under vårt upplevelseexperiment.

Upplevelser och känslor

När det gäller känslor och den helhetliga upplevelsen av innergården går svaren starkt isär. Det finns en stor grupp som beskriver att de får positiva känslor av att vistas på gården, genom att använda ord som lugn, glädje och avslappning. En annan stor grupp upplever gården helt tvärtom, de beskriver sina känslor som irritation, depression, ångest, ledsamhet. Många ställer sig även helt neutrala till hur de känner, kan inte förklara sina känslor eller känner ingenting.

Det är intressant att reflektera över var de negativa känslorna kommer ifrån. Det kan kännas svårt att tänka sig att en innergård kan frambringa sådana starka känslor som provokation, ångest och irritation. Vilka element i gården är det i så fall som åstadkommer detta? Det är även långt ifrån arkitekternas intentioner. Vad har gått fel? Mycket av förklaringen kan ligga i att arkitekterna har gjort ett medvetet val att frånga vissa av de önskemål som referensgruppen uttryckt under arbetsprocessens inledning. Att så aktivt välja bort brukarnas önskemål för sin

egen idé bäddar nästan för missnöjdhet. Förväntningarna var troligtvis en innergård i stil med de övriga som finns på Ultuna campus, gröna och frodiga och överdådiga. När resultatet sedan blev ett helt annat möttes detta av besvikelse – en känsla som antagligen ligger till grund för de andra starkt negativa känslorna som framkommit i enkätsvaren. Alltså bygger troligtvis många av de negativa känslorna inte på de direkta sinnesintryck som dessa personer upplevt. Det är svårt att tänka sig att knastrande grus och porlande vatten, som beskrivs av Carmona *et al.* som typiska ljud som framkallar lugn hos människor, skulle vara ångestframkallande. Ångesten uppkommer sannolikt senare i perceptionsprocessen, när sinnesintrycken och då främst synintrycken ska värderas utifrån individens egna erfarenheter och preferenser, i det här fallet även förväntningar då de fått ställa önskemål.

Men det är som sagt långt ifrån alla som beskriver en negativ upplevelse av innergården. Hos många har de intentioner arkitekterna haft med de upplevelser de velat skapa nått hela vägen fram.

Den gruppen av respondenter som håller sig neutrala till sina känslor eller inte känner någonting alls är även de värda att fundera över. Det är omöjligt att veta vad det är som gör att dessa personer inte tycks ha upplevt några särskilda känslor alls när de besökt innergården. Det kan vara så att det helt enkelt är svårt för många att identifiera och sätta ord på sina känslor. Det är inte helt lätt alla gånger, om de inte är väldigt starka och självklara, som att älska eller hata. Vi har under vår analys av enkätsvaren dessutom stött på en viss ambivalens hos respondenterna, som att många inte riktigt har eller kan bestämma sig för hur de egentligen tycker och känner. Det är någonting som sannolikt kan ha resulterat i att svaret på just frågan om känslor har uteblivit.

Koncept och vision

Arkitekternas koncept är för oss författare inte helt lätt att sammanfatta. Konceptet bygger på så många olika aspekter och har främst varit en hjälp för Modin och Jarlov under arbetsprocessen. Precis som Queiroz och Sandqvist menar att ett koncept ska vara, har det varit deras ”grammatik” och utgångspunkt i formgivningen. Den tänkta funktionen med innergården, tanken om en flexibilitet och en multifunktionell yta, minimalism, trädarten sekvoja, knastrande grus, porlande vatten, lugn, omtanke om detaljer – alla dessa är aspekter av konceptet. Det är inte lika konkret och enkelt att beskriva som till exempel ett koncept som bygger på tydliga teman som cirklar eller 1700-tal. Olika aspekter av konceptet syns också olika mycket. Genom att analysera enkätsvaren kan vi se att vissa av arkitekternas tankar och idéer har nått fram till brukarna. Andra saker har vi författare kunnat se i vår analys, som kanske inte brukarna har sett. Det är olika faktorer som syns beroende på vem det är som granskar.

Den del av konceptet som i analysen av enkätsvaren stämmer väldigt väl överens med arkitekternas vision är användningen av gården, dess funktion. Vissa respondenter ger en antydning om att se arkitekternas inspiration, men många har istället fått associationer till andra saker, mestadels torra, karga sandlandskap som öken. Det är långt ifrån vad arkitekterna har tänkt.

Arkitekternas inspiration syns alltså inte i så stor utsträckning och många har istället fått starka associationer till andra landskap än just södra Frankrike, som arkitekterna haft i tankarna under gestaltningsprocessen. Kan man som arkitekt

bli blind för sitt eget arbete, och inte se att slutresultatet kommer likna något annat än det var tänkt? Och hur viktigt är det att brukarna kan urskilja arkitektens egen inspirationskälla och koncept? Enkätsvaren visar att gården används av brukarna enligt arkitekternas vision, många beskriver den med positiva ord och nämner att innergården frambringar positiva känslor. Så länge innergården är uppskattad, går det att fråga sig om det verkligen är viktigt att brukarna kan hitta samma associationer och referenser till liknande landskap som varit arkitekternas inspiration.

En annan viktig del som spelar in i hur väl koncept och inspiration uppfattas, är de erfarenheter som brukarna har. Det kanske inte är så många som har besökt södra Frankrike eller de platser som arkitekterna har besökt och sedan använt som inspiration. Kanske kan det vara så, att om fler tillfrågade hade samma erfarenheter av samma landskap som arkitekterna, skulle de också få den associationen när de vistades på innergården. Men någon som inte har varit där kan omöjligtvis se likheten, speciellt inte känna de särskilda känsloupplevelser, förnimmelser och minnesbilder som arkitekterna beskriver. De kopplar helt enkelt inte knastrande grus och porlande vatten till Frankrike.

Även om brukarna inte kopplar de sinnesupplevelser de får när de vistas på gården till just Frankrike, är det ändå många som beskriver liknande upplevelser och känslor som arkitekterna velat förmedla. Grus som knastrar under fötterna och porlande vatten finns på fler ställen än den plats arkitekterna hade i åtanke. Uppenbarligen väcker dessa sinnesupplevelser, trots att de förekommer på olika platser, liknande känslor hos betraktaren. Även om Södra Frankrike har varit arkitekternas hjälp för att kunna få fram vad som skapar just de där känslorna av ro och lugn, så är det upplevelsen av platsen som är kärnan i det hela. Och det är just vad konceptet är till för – det ska hjälpa arkitekterna i deras arbete att skapa en specifik upplevelse hos de framtida brukarna och besökarna. Är det då en nackdel att många får associationer till ökenlandskap, som inte var någonting arkitekterna eftersträvade, om upplevelsen och intrycket av gården är positivt? Det är svårt att säga, men vi tycker att så länge platsen ger den eftersträvade upplevelsen så har arkitekterna lyckats.

Det som varierar mest bland brukarnas upplevelser och tankar kring gården är med andra ord vilka visuella likheter de kan hitta med platser de stött på tidigare, då varje enskild individ tolkar sina synintryck efter egna erfarenheter. De sinnesintryck som fångats upp via övriga sinnen är mer lika, då de har en mer direkt koppling till minnen och känslor.

För vem ska landskapsarkitekten gestalta?

Den referensgrupp som tillfrågades i samband med projektet att rita gården uttryckte en önskan om bland annat svenska arter på den nya innergården. Denna önskan har arkitekterna helt bortsett från när de valde att använda sig av en asiatisk art. Det kan tyckas underligt att arkitekterna så kompromisslöst väljer att bortse från referensgruppens önskemål på det viset. Arkitekterna ska ju utforma platser för de framtida brukarna, vilka referensgruppen representerar, inte för sig själva. Hur kommer det sig då att de gjort detta val?

Faktum är att det går att se en tydlig motivering till detta i hur alla tre arkitekterna beskriver sina tankar bakom utformning, koncept och växtval. Mycket av deras arbete är främst i förmån för landskapsarkitektstudenterna. De beskriver hur de i utbildningssyfte vill skapa en gård som representerar ett nytt och annorlunda sätt att gestalta, som sedan studenterna kan granska, utvärdera och ha

som en referens. De vill visa upp en ny spännande art och ett annorlunda sätt att arbeta med växtgestaltning, att få en masseffekt genom att använda en art och istället få variation genom att ha olika ålder och storlek på träden. Lauri skriver i sin artikel om det speciella med att utforma en innergård för kommande generationer av landskapsarkitekter, en press som även arkitekterna som ritat gården uttrycker i intervjuerna. Det är med största sannolikhet vad som motiverar att just gruppen med landskapsarkitekter har fått stå i fokus bland de olika grupper som utgör de framtida brukarna.

Det finns alltså en motivering, men om deras val har varit rätt eller inte kan vi omöjligt fastställa. Är det rätt att välja ut en grupp av de framtida brukarna och gestalta efter denna, för att samtidigt bortse från önskningar ställda av en annan brukargrupp? Vi anser att det ibland kan vara nödvändigt, men att de borde ha gjort större ansträngningar för att kompromissa och tillgodose lite fler önskemål hos samtliga framtida brukargrupper. Speciellt när man i projektets början har haft kontakt med en referensgrupp med väldigt tydliga önskemål.

Metoddiskussion

En risk med att ställa öppna frågor i en enkät är att vi kanske inte får de svar som vi förväntar oss. Med det menar vi att frågorna kan misstolkas när det inte finns några givna svarsalternativ och att svaren inte helt besvarar den fråga vi ställt. Ibland har de svarande också helt enkelt ignorerat frågan. Det har även i vissa fall varit svårt att förstå svaren och våra försök att förstå vad respondenten menat kan ha lett till att vi tolkat svaret fel. Riskerna vägs upp mot de möjligheter som de öppna frågorna ger. Vi såg ett värde i att brukarna själva får sätta ord på sina upplevelser. Det gav ett resultat som är mer trovärdigt och intressant, jämfört med om vi givit dem svarsalternativ som respondenterna sedan fått välja bland. Av den anledningen har vi inte heller valt att hjälpa dem på traven genom att skriva exempelsvar när vi ber dem att beskriva sina tankar och känslor. Just dessa två frågor är de svåraste frågorna vi ställer till brukarna. Det är inte lätt att sätta ord på sina känslor och det finns en risk att frågorna kan blandas ihop, därför har vi när vi bearbetat svaren sorterat dem, för att kunna redovisa dem tematiskt från de frågor vi ställt. Men det är inte helt oproblematiskt att göra på det viset, då vi inte kan vara helt säkra på hur respondenten har menat. Det vi trots är ett ord som tydligt beskriver en känsla kan ha varit menat som en association, då gränsen ibland är väldigt vag. Vi har dock försökt se till helheten i svaren och de flesta oklarheter har därför kunnat lösas. Att vi fick en så stor mängd med svar kan också väga upp eventuella osäkerheter, då vi när vi såg till helheten kunde se ett tydligt, genomgående mönster.

Referenser

- Carmona, Matthew (2010). *Public Places - Urban Spaces: the Dimensions of Urban Design*. 2. ed. Oxford: Architectural Press/Elsevier
- Christensson, Malin (2015). *Sinnesupplevelse i landskapsarkitekturens teori och praktik*. http://stud.epsilon.slu.se/8067/1/christensson_malin_150618.pdf (20160519)
- Häger, Björn (2001). *Intervjuteknik*. Stockholm: Liber AB
- Landezine (2015). *Ulls hus by White Arkitekter*. <http://www.landezine.com/index.php/2015/11/ulls-hus-by-white-arkitekter/> (20160519)
- Lauri, Tomas (2015). Den nya scenen. *Tidskriften Arkitektur: Svensk arkitektur sedan 1901* 7: 54-57.
- Sjöman, Henrik & Slagstedt, Johan (2015). *Stadsträdslexikon*. Lund: Studentlitteratur AB
- Sten (2015, a). *Stenprisfinalisterna*. <http://media.sten.se/2015/09/STEN-1503-Stenprisfinalisterna.pdf> (20160519)
- Sten (2015, b). *Ulls hus*. <http://media.sten.se/2015/06/Sten-1502-Ulls-hus.pdf> (20160519)
- White (2015). *Projects: Ulls hus*. <http://www.white.se/projects/ulls-hus/> (20160519)
- Zumthor, Peter. (1996). *Lära arkitektur, lära sig arkitektur*. I: Caldenby, Claes & Nilsson, Fredrik (2002). *Om arkitektur: (ur ett pågående samtal): en antologi*. Stockholm: Arkitekternas forum för forskning och utveckling (ARKUS). S. 38-41.