

## Social interaktion genom spontansport

En omgestaltning av Spelbomskans torg i Stockholm med fokus på sport och lek



Mattias Lazar

Titel: Social interaktion genom spontansport: En omgestaltning av Spelbomskans torg i Stockholm med fokus på sport och lek

Engelsk titel: Social Interaction Through Spontaneous Sport: A Design Proposal for Spelbomskan Square in Stockholm Focusing on Sport and Play

© Mattias Lazar

Handledare: Marina Queiroz, SLU, institutionen för stad och land

Examinator: Ylva Dahlman, SLU, institutionen för stad och land

SLU, Sveriges lantbruksuniversitet, fakulteten för naturresurser och jordbruksvetenskap

Institutionen för stad och land, avdelningen för landskapsarkitektur

Omfattning: 15 hp

Nivå: Grundnivå G2E

Kurs: EX0725, Projekt i landskapsarkitektur

Landskapsarkitektprogrammet, Ultuna

Nyckelord: förtätning, lek, offentliga rum, social interaktion, spontansport, sport.

Omslagsbild: Perspektiv över spontansportytan som ingår i kandidatarbetets gestaltungsförslag. Illustration av Mattias Lazar. Källa till skalfigurer: skalgubbar.se. Källa till foton i kollaget: Mattias Lazar.

Alla bilder i arbetet används med erforderliga tillstånd.

Publiceringsår: 2017

Publiceringsort: Uppsala

Elektronisk publicering: <http://stud.epsilon.slu.se/>

# Sammandrag

Våra motionsvanor idag tyder på att den spontana och självorganiserade sporten ökar. För att röra sig är sporthallen inte längre det enda valet av plats. Vi rör oss även i parker, stadsskogar, på torg eller på stadens gator. Att utöva sport i syfte att tävla har minskat i betydelse medan den lekfulla och hälsosamma aspekten blivit en allt större drivkraft. Detta tyder på att möjligheter till mer spontana sportytor bör beaktas vid planering av offentliga miljöer. Med spontansport finns möjligheter att skapa nya typer av sociala mötesplatser i stadens offentliga rum. Detta är högst relevant för landskapsarkitekter som har en direkt påverkan på utformningen av utemiljöer.

Den pågående förtätningen av städer har lett till att fler människor och funktioner ska få plats på samma yta. Många ytor i staden är underutnyttjade och har potential att bli nya, attraktiva stadsrum för den ökande befolkningen. Ett sätt att ta till vara på dessa ytor är att planera för spontansport. Det bidrar inte bara till mer livfulla platser och ökad fysisk aktivitet utan kan även främja social interaktion då fler människor befinner sig på samma plats.

Syftet med detta kandidatarbete var att göra ett gestaltningsförslag på en spontansportyta på Spelbomskans torg i Stockholm. Arbetet inleddes med en förstudie för att få en förståelse om hur sport kan integreras i stadsmiljöer samt vilka fysiska förutsättningar som främjar social interaktion. Utifrån inventering och analys av platsen utarbetades ett program, som tillsammans med inspiration från andra spontansportytor låg som grund till arbetet med gestaltningen.

## Abstract

Our exercise habits today indicates that spontaneous and self-organized sports increases. For physical movement, sport facilities are no longer the only choice of location. We exercise in parks, city forests, in public squares or on the streets. Practicing sports with the purpose of competing has decreased in significance, while the playful and healthy aspect have become the dominant incentive. This indicates that opportunities for spontaneous sport areas should be taken into account when planning public spaces. With spontaneous sports, opportunities arise for creating new types of social places in cities public spaces. This is highly relevant for landscape architects, whom have a direct impact of the design of physical environments.

The densification of cities has led to more people and functions to take place in the same space. Many areas in the city are underused, and has potential to become new, attractive city spaces for the increasing population. These spaces can be used for spontaneous sport activities. It not only generates more city life and increases physical activity, it also has the ability to foster social interaction as more people are present within the same area.

The purpose of this bachelor thesis was to create a design proposal for a spontaneous sport area on Spelbomskan square in Stockholm. A pre-study helped me acquire an understanding of how sports can be integrated in city spaces and what physical preconditions fosters social interaction. Based on an inventory and analysis of Spelbomskan square a program was developed, which along with inspiration from other spontaneous sport areas formed the basis for the design process.

# Innehåll

<b>Introduktion</b> .....	<b>5</b>
<i>Bakgrund</i> .....	5
<i>Vad lockar människor till en plats?</i> .....	5
<i>Förutsättningar som främjar sociala möten</i> .....	5
<i>Sport i staden</i> .....	5
<i>Spelbomskans torg</i> .....	6
<i>Syfte</i> .....	7
<i>Avgränsning</i> .....	7
<i>Begreppsprecisering</i> .....	7
<b>Metod</b> .....	<b>7</b>
<i>Förstudie</i> .....	7
<i>Inventering</i> .....	7
<i>Analys</i> .....	7
<i>Tracing</i> .....	7
<i>Program</i> .....	7
<i>Utveckling av förslaget</i> .....	7
<b>Resultat</b> .....	<b>8</b>
<i>Inventering</i> .....	8
<i>Analys</i> .....	9
<i>Tracing</i> .....	10
<i>Program</i> .....	10
<i>Programskiss</i> .....	10
<i>Val av sportaktiviteter</i> .....	10
<i>Programpunkter</i> .....	10
<i>Gestaltningförslag</i> .....	11
<b>Diskussion</b> .....	<b>14</b>
<i>Metoddiskussion</i> .....	14
<i>Resultatdiskussion</i> .....	14
<i>Frågor för vidare studier</i> .....	14
<b>Referenser</b> .....	<b>15</b>



# Introduktion

För bara 30-40 år sedan var sport något som många ansåg hörde hemma i sporthallar och därmed separerade från den urbana miljön (Kural 2010). Våra motionsvanor idag tyder dock på att intresset för den spontana och självorganiserade sporten ökar (Andersen 2009). Sporthallen är inte längre det enda valet av plats när vi ska röra på oss utan vi gör det även i parker, stadsskogar, på torg eller på stadens gator (Kural 2010). Detta kan tolkas som att syftet med många av de sportaktiviteter som människor idag sysselsätter sig med har förändrats från den traditionella synen på sport; målet är inte att vinna medaljer utan snarare att uppnå psykiskt och fysiskt välbefinnande genom att röra sig och att se sport som en lekfull aktivitet (Kural 2010). Denna syn på sport har gett nya möjligheter för stadsplanerare att utnyttja dess potential till att skapa nya typer av sociala mötesplatser i stadens offentliga rum (Kompier & Valle 2013). Sammantaget tyder detta på att möjligheter till mer spontana sportytor bör beaktas vid planering av offentliga miljöer inne i städer.

Idag pågår dessutom en förtätning av städer (SCB 2013), och som en följd av detta ska fler funktioner och människor få plats på samma yta. Samtidigt är många ytor i staden underutnyttjade (Stockholms Stad 2016), och har potential att bli nya, attraktiva stadsrum för den ökande befolkningen. Ett sätt att ta vara på dessa ytor kan vara genom att planera för spontansport. Det bidrar inte bara till mer livfulla platser och ökad fysisk aktivitet utan kan även främja social interaktion då fler människor befinner sig på samma plats (Gehl 2010, s. 25).

Detta kandidatarbete har som mål att visa ett gestaltungsförslag till en yta med spontansport. Kunskap om hur utformningen av platser påverkar livfullheten och den sociala interaktionen mellan människor är grundläggande för landskapsarkitekter, som har en direkt påverkan på utformningen av utemiljöer. Uppsatsen bidrar även till den aktuella debatten om de offentliga rummens betydelse i en tid av förtätning, och kan på så sätt vara intressant för alla som arbetar med stadsplanering.

## Bakgrund

Medan stadskärnorna successivt exploateras hamnar nybyggda sportanläggningar allt mer i stadens utkant, vilket samtidigt leder till att de blir svårtillgängliga (Vital Cities u.å.). För att få tillgång till de sportmöjligheter som erbjuds via idrottsföreningar krävs ofta ett medlemskap, med resultatet att många grupper exkluderas (Inst. För språk och folkminnen 2014). Detta pekar på att det finns skäl till att erbjuda möjligheter till sport i de offentliga rummen som är öppna för alla. Att skapa förutsättningar för sport och fysisk aktivitet i den urbana miljön är viktigt eftersom det är där

vi befinner oss en stor del av vår tid med aktiviteter relaterade till arbete och fritid (Vital Cities u.å.). Möjligheter till fysisk aktivitet i stadens offentliga rum skapar även en socialt sammanhållande effekt då det möjliggör för oplanerade möten att uppstå och till att ytan blir livfull (Andersen 2009).

Det glädjebärande med att sporta är viktiga skäl till att människor väljer att sporta (Seippel 2006). I en studie av Huizinga (1949, refererad i Seippel 2006) hävdas dessutom att sport är, eller bör vara, likvärdig med lek. Genom lek lär sig barn att ”leka snällt” med andra och att samarbeta. Även vuxna människor kan på samma sätt använda det lekfulla till att ”bryta isen” med och kommunicera med varandra (Helpguide 2017). Lek kan på så sätt vara en viktig katalysator för socialisering.

### *Vad lockar människor till en plats?*

Enligt arkitekten Jan Gehl finns ett antal kriterier som påverkar hur pass väl ett offentligt rum används. Dessa kriterier innefattar aspekter som goda möjligheter till att sitta, att kunna ta sig fram obehindrat eller att bjuda in till fysisk aktivitet och lek. Dessa kriterier får dock liten inverkan på platsens användning om inte tre grundläggande skyddsaspekter först säkerställs på platsen; att det finns en känsla av säkerhet genom skydd mot risken för fysiska skador och oro för trafik, att det finns en känsla av trygghet genom till exempel bra belysning samt att det finns skydd mot obehagligt klimat, framförallt vind (Gehl 2010, s. 238). Dessa skyddsaspekter är alla avgörande faktorer som påverkar vilken betydelse de övriga kriterierna får för platsens användning (Gehl 2010 s. 238).

Upplevelsen av stadsliv är kopplat till aktiviteterna i det visuella synfältet. Detta hänger ihop med hur många andra människor som är närvarande och hur lång tid varje individ spenderar på platsen. Många människor som snabbt rör sig genom en plats kan medföra mindre liv i staden jämfört med ett fåtal människor som tillbringar en längre tid på platsen (Gehl 2010, s. 71). Istället för att platsen blir en transportsträcka för gångtrafikanter från den ena sidan till den andra, kan en kombination av upplevelser, möjligheter till att stanna kvar och till komfort leda till mer stadsliv. Platser som erbjuder en sådan kombination har mellan 10 – 20 gånger mer aktivitet (Gehl 2010, s. 73). För att skapa en livfull plats bör fokus således ligga på att erbjuda människor möjligheter till att stanna kvar på platsen samt attraktioner som lockar dem.

### *Förutsättningar som främjar sociala möten*

De tre viktigaste aspekterna som skapar en uppskattad mötesplats i staden är goda möjligheter till att kunna se, höra och prata (Gehl 2010, s. 148). Dessa utgör enligt Gehl en grundförutsättning för interaktion mellan människor i den offentliga miljön. Vidare menar han att den i särklass vanligaste och mest uppskattade sociala interaktionen i offentliga miljöer är att iaktta andra människor som rör sig genom stadsrummet, och detta sker kontinuerligt när

vi går, sitter eller står. För att människor ska vistas på en plats under en längre tid är bra sittplatser nödvändiga (Gehl 2011, s. 155). Beroende på brukargruppen efterfrågas olika typer av sittplatser (Gehl 2011, s. 159). Primära sittplatser som bänkar och stolar efterfrågas i större grad av äldre människor där komfort är av större betydelse, likaså att det är lätt att sätta sig ned och resa sig från dem (Gehl 2011, s. 159). Barn och ungdomar har i regel få krav på sittplatsens kvalitet och kan nöja sig med sekundära sittplatser, vilka kan vara ett trappsteg, på marken eller på kanten av en fontän (Gehl 2011, s. 159).

Är ljudnivån för hög blir det svårare att höra varandra och därmed minskar chanserna till att spontana samtal påbörjas mellan människor (Gehl 2010, s. 153). Möbler i stadsrummet kan ge ett värdefullt bidrag till möten i det offentliga rummet genom att de skapar *talkscapes* (Gehl 2010, s. 155). Bänkar som är krökta eller placerade i en något öppen vinkel gör att människor kommer närmare varandra. Att inleda en konversation blir då lättare samtidigt som möjligheten till att sitta själv och iaktta livet runtom kvarstår (Gehl 2011, s. 159).

### *Sport i staden*

För att locka människor att använda spontana sportytor är avståndet till dessa en viktig faktor (Kompier & Valle 2013). Genom att placera spontana sportytor i områden med en blandning av bostäder, arbetsplatser och skola ökar närheten till dem och sannolikheten att de används (Kompier & Valle 2013). Det är inte enbart det faktiska avståndet som är avgörande för hur pass välanvänd ytan blir, utan också upplevelsen av att platsen är lätt att nå (Kompier & Valle 2013). Det är viktigt att ytorna har en bra förbindelse med närliggande gångvägar och att de är synliga (Andersen 2009). Stor hänsyn bör tas till att skapa goda förutsättningar för att på ett säkert sätt kunna ta sig till ytan, inte minst för barn (Fields in Trust 2008).

På ytor med spontansport bör det finnas möjligheter till aktiviteter för olika åldrar (Vital Cities u.å.). Detta kan åstadkommas genom att dela in ytan med aktiviteter för olika åldrar som kan vistas på platsen samtidigt. Indelningen kan underlättas genom markbeläggningar som varierar i färg och textur (Andersen 2009), vilket skapar tydliga gränser. Vidare kan mönster i marken indikera riktningar och rörelser samt uppmuntra besökare att själva tolka ytan. Detta kan i sin tur bidra till att nya lekar och aktiviteter uppstår (Andersen 2009).

Att det finns annat än enbart sportaktiviteter är av stor vikt då fler människor kan lockas till platsen. Ju mer variation i aktiviteterna, desto större variation av besökare (Kompier & Valle 2013). En blandning av funktioner på detta sätt har flera fördelar. Säkerheten på platsen kan öka då fler människor innebär fler ögon som iakttar (Jacobs 1993, s. 45), samtidigt som ytanvändningen blir mer effektiv.







## Syfte

Syftet är att utarbeta ett gestaltningsförslag som främjar spontana sport- och lekaktiviteter och social interaktion. Frågan som gestaltningsförslaget ska besvara är:

*Vilka tillägg krävs för att Spelbomskans torg ska bli en aktiv mötesplats och en yta för spontana sport- och lekaktiviteter?*

## Avgränsning

Gestaltningförslaget är geografiskt avgränsat till Spelbomskans torg, en yta mellan Stadsbiblioteket och Internationella biblioteket i Stockholm. I förslaget valde jag även att inkludera passagen i söder som utgör en förbindelse till Sveavägen. För att förstå platsens sammanhang har inventering och analys även innefattat intilliggande omgivning.

I förslaget har jag valt att fokusera på sport- och lekaktiviteter för åldrarna 10 år och uppåt.

## Begreppsprecisering

**Spontansport:** Begreppet syftar i denna uppsats på lekfulla aktiviteter som kan utövas av människor i olika åldrar i offentliga stadsmiljöer.

**Social interaktion:** I denna uppsats syftar begreppet på interaktionen som uppstår i mötet mellan människor. Denna interaktion innefattar både aktiva möten genom konversationer men också passiva genom iakttagandet av andra människor som befinner sig i ens närhet (Gehl 2011, s. 15).

**Underutnyttjad yta:** Begreppet syftar i denna uppsats på offentliga ytor i staden där bara delar av ytan används eller där det finns potential för fler människor att vistas.

**Offentliga rum** syftar på platser i staden som är tillgängliga för allmänheten, såsom torg, gator och parker.

## Metod

Arbetet påbörjades med en förstudie för att få kunskap om hur sport integreras i stadsmiljöer samt vilka fysiska förutsättningar som främjar social interaktion. Under två platsbesök gjordes en inventering och analys av torget och dess intilliggande omgivning. Platsbesöken gjordes måndagen den 24 april och fredagen den 5 maj. Vid båda tillfällena var det soligt. Utifrån förstudien samt inventering och analys av platsen utarbetades ett program, vilket låg som grund till gestaltningsförslaget.

## Förstudie

För att ta reda på hur sport- och lekaktiviteter kan integreras i stadsmiljön gjordes litteraturstudier inom ämnet. Sökningar gjordes i databaser såsom Primo, Web of Science och Scopus med sökorden *sport in city*, *sport in public space*. Målet var att få kunskap om viktiga aspekter att tänka på vid utformning av sportytor. För att få en förståelse för vilka fysiska förutsättningar som lockar människor till en plats och främjar sociala möten studerades Jan Gehl's böcker *Cities for People* och *Life Between Buildings*, som båda använts under grundutbildningen. Kunskaper om hur fysiska förutsättningar påverkar en plats kändes relevant i mitt syfte att skapa en plats som främjar social interaktion.

## Inventering

Under platsbesöken inventerades fysiska egenskaper som våningsantal på byggnader, sittplatser, belysning, klimat, vegetation och markbeläggning. Ett utskrivet kartunderlag över området användes att skissa på som sedan bearbetades digitalt och redovisades i en inventeringsplan. Platsen dokumenterades även med kamera.

## Analys

Med inhämtad kunskap från förstudien gjordes en analys av Spelbomskans torg och intilliggande omgivning. Aspekter som studerades var entréerna till torget, solläge och rörelsemönster. Syftet med analysen var att få en uppfattning om hur platsen kan göras lätt att nå, vilka delar som användes och var nya aktiviteter kunde placeras. Resultatet redovisades i en analysplan. Vid studier av människors rörelsemönster på platsen användes metoden *tracing*, och resultatet av denna redovisades i en separat plan.

### *Tracing*

Kännedom om hur människor rör sig på en plats är viktigt för att skapa en inbjudande och välfungerande plats (Gehl, Svarre 2013, s 15). Vid tillfället för platsanalysen registrerades därför hur varje

person rörde sig över torget. Detta gjordes måndagen den 24 april vid tre tidpunkter, mellan 11:00-11:10, 13:30-13:40 och 15:00-15:10. På ett utskrivet kartunderlag ritades linjer som var och en representerade en individs rörelsemönster över torget. Med denna metod kan eventuella barriärer uppdagas och även vara till hjälp vid dragning av stråk (Gehl, Svarre 2013, s 15). Syftet med denna metod var att få stöd vid dragning av stråk i gestaltningen med hänsyn till människors naturliga rörelsemönster på platsen.

## Program

Utifrån inventering och analys samt förstudien gjordes en programskiss, och från denna utarbetades programpunkter som låg till grund för gestaltningsförslaget.

## Utveckling av förslaget

Utifrån programpunkterna gjordes skisser för att ta fram ett gestaltningsförslag som visualiserades genom en illustrationsplan, en perspektivskiss samt tre snitt. Skisserna till illustrationsplanen och snitten gjordes för hand under arbetets gång och renritades sedan i Illustrator. I SketchUp gjordes en modell av platsen utifrån illustrationsplanen. Modellen låg som grund till perspektivskissen och bearbetades i Photoshop. Målet var att visa ett förslag för hur tillförda sportaktiviteter kan organiseras för att främja social interaktion.

Till gestaltningen hämtades inspiration från andra ytor med spontansport där fokus låg i att hitta aktiviteter som passar olika åldrar och som ryms på Spelbomskans torg. Dessa exempel hittades via Googles sökmotor med sökorden *sport in public space*, *spontansport*.

# Resultat

Nedan presenteras resultatet från inventering och analys som ledde fram till ett program och ett gestaltungsförslag.

## Inventering

Trottoaren längs Odengatan sluttar ned mot Sveavägen medan torget är plant. Detta skapar en nivåskillnad på 40 centimeter i torgets nordvästliga hörn. I detta hörn finns fyra trappsteg som minskar med nivåskillnaden för att till slut vara i samma nivå som trottoaren (se figur 3). Intill detta hörn finns en yta avsatt för torghandel under sommarhalvåret.

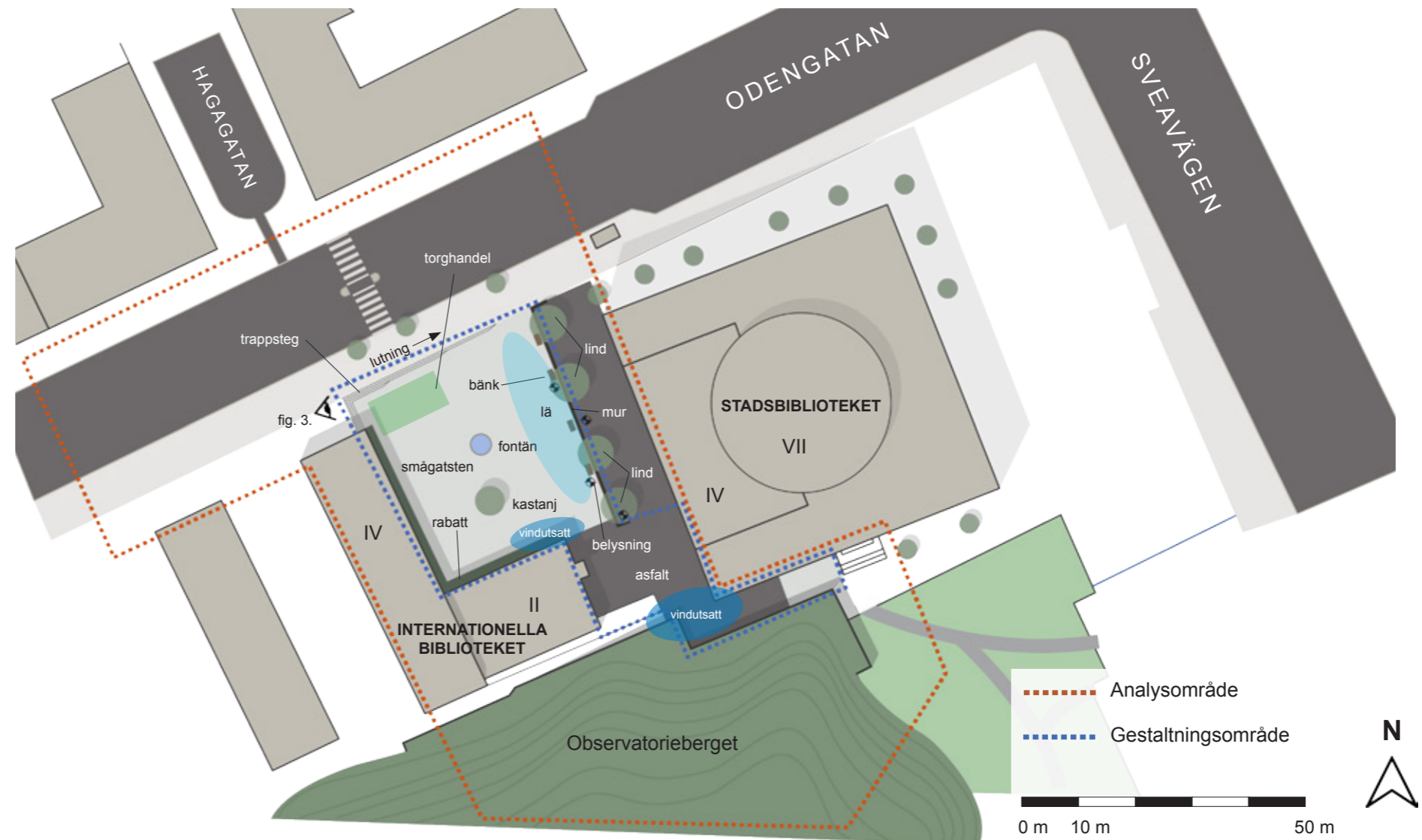
Internationella biblioteket är fyra våningar högt och den utskjutande sidobyggnaden två våningar. Dessa omsluter tydligt torgets sydvästra hörn, vilket resulterar i att denna del även är den skuggigaste.

Längs torgets nordöstra sida går en 140 centimeter hög mur som skiljer Stadsbiblioteket från torget. Längs muren finns fyra bänkar med utblick över torget. På båda sidor om muren finns lyktstolpar. Utöver dessa saknas belysning på torget. Bakom muren finns tvärställda bilparkeringar och lindar, vars kronor sträcker sig över muren och bänkarna.

Markbeläggningen på torget består av smågatsten som möter asfalt i söder. I mitten av torget finns en rund fontän (se figur 4) och ett kastanjeträd. Längs fasaden till Internationella biblioteket finns en upphöjd rabatt som går ut en meter (se figur 5).

Platsen är väl solbelyst förutom den smala passagen i sydöstra hörnet och torgets sydvästra hörn intill Internationella biblioteket.

Längs muren och bänkarna var det vid inventeringstillfället lå medan det vid Internationella bibliotekets södra hörn och nedanför Observatorieberget var vindutsatt.



Inventeringsplan skala 1:1000/A3. Illustrerad av författaren. Kartunderlag från Stockholms Stadsbyggnadskontor.



Fig. 3. Trappstegen i det nordvästliga hörnet. Nivåskillnaden minskar med avtagande lutning mot torgets nordöstra hörn. Foto: Mattias lazar (2017-05-05).



Fig. 4. Fontänen i mitten av torget. Kanterna fungerar som sekundära sittplatser. Foto: Mattias lazar (2017-05-05).



Fig 5. Upphöjd rabatt skapar ett avstånd till fasaden. Foto: Mattias Lazar (2017-04-24).



## Analys

Torget kan angöras från två håll men är synligt endast från ett håll. Längs Odengatan i norr går en trottoar som ansluter till Spelbomskans torg. Härifrån finns stora möjligheter att locka människor in på ytan då den är fullt synlig, även från andra sidan Odengatan. Entrén från söder däremot är mycket otydlig då muren längs Observatorieberget skymmer passagen.

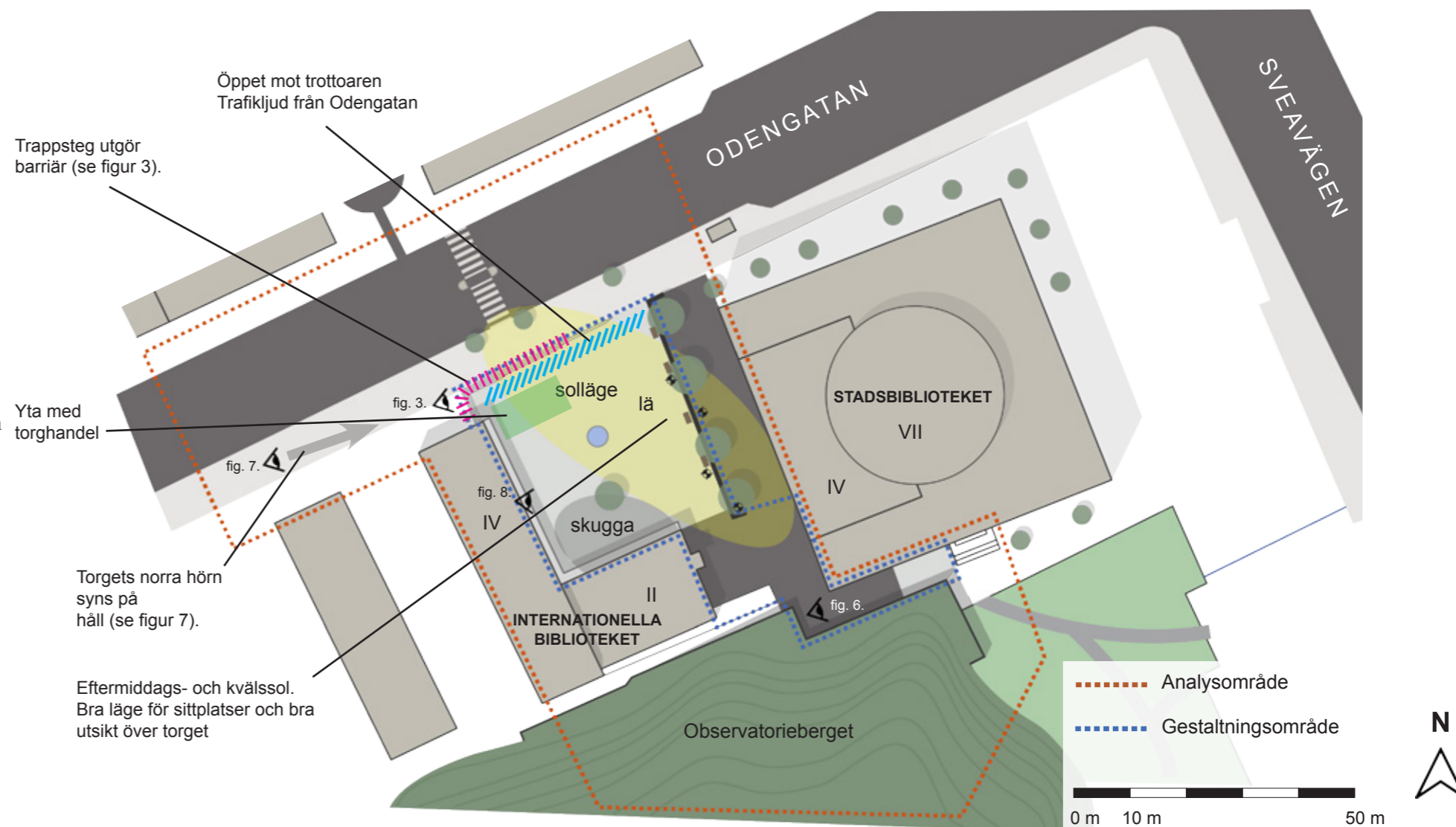
Avsaknad av belysning på en stor del av ytan gör att vissa områden är mörka vilket kan upplevas som otryggt. Detta gäller främst det sydvästra hörnet där Internationella bibliotekets söderställda byggnad beskuggar denna plats och är påfallande mörk även i dagsljus (se figur 8). Den höga muren längs Observatorieberget, tätt intill Stadsbibliotekets fasad, gör att passagen är beskuggad en stor del av dagen (se figur 6).

Sittplatserna längs muren på torget ger en bra utblick över platsen och är placerade i bra solläge. Då även mitten av torget erbjuder bra solläge finns potential att locka människor även hit. I övrigt saknas sittplatser på området. Fontänen i mitten av torget har dock kanter och kan fylla funktionen som en sekundär sittplats.

Längs den norra sidan av torget är det öppet mot trottoaren och trafikljuden från Odengatan hörs tydligt.

Torget är väl skytt av intilliggande byggnader samt Observatorieberget. Den norra delen av torget sticker dock ut från byggnaderna mot trottoaren längs Odengatan. Det gör att denna del kan skymtas på håll när en kommer gående längs Odengatan (se figur 7). I dagsläget finns det i detta hörn en torghandel som lockar besökare men som också skymmer sikten in mot torget. Att hörnet syns på håll är en viktig kvalitet att ta tillvara då den ger möjlighet att locka människor till platsen redan från håll.

Markbeläggningen av smågatsten gör att torget inte är tillgänglighetsanpassat och därmed svårframkomligt för vissa målgrupper.



Analysplan skala 1:1000/A3. Illustrerad av författaren. Kartunderlag från Stockholms Stadsbyggnadskontor.



Fig 6. Muren längs Observatorieberget skapar en skuggad passage vid entrén i söder. Foto: Mattias Lazar (2017-04-24).



Fig 7. Torgets norra del sticker ut och syns redan på håll. Foto: Mattias Lazar (2017-04-24).



Fig 8. Den sydvästra delen av torget tydligt skuggad. Foto: Mattias Lazar (2017-04-24).

## Tracing

Sammanlagt analyserades 39 personers rörelsemönster med tracingmetoden och resultatet visade att en stor del av ytan inte används (se figur 9). Vid den västra delen av torget intill Internationella bibliotekets byggnad var det vid observationstillfället ingen som rörde sig. Ur rörelsemönstret kan även utläsas att trappstegen i nordvästra delen av torget samt torghandeln utgör en barriär som får människor att röra sig runt dem. Även den mindre nivåskillnaden i mitten påverkar rörelsemönstret då människor som kommer från övergångsstället norr om torget ändrar riktning något för att undvika trappstegen (se figur 9). Majoriteten av de som korsar torget kommer från övergångsstället på Odengatan samt västerifrån på trottoaren.

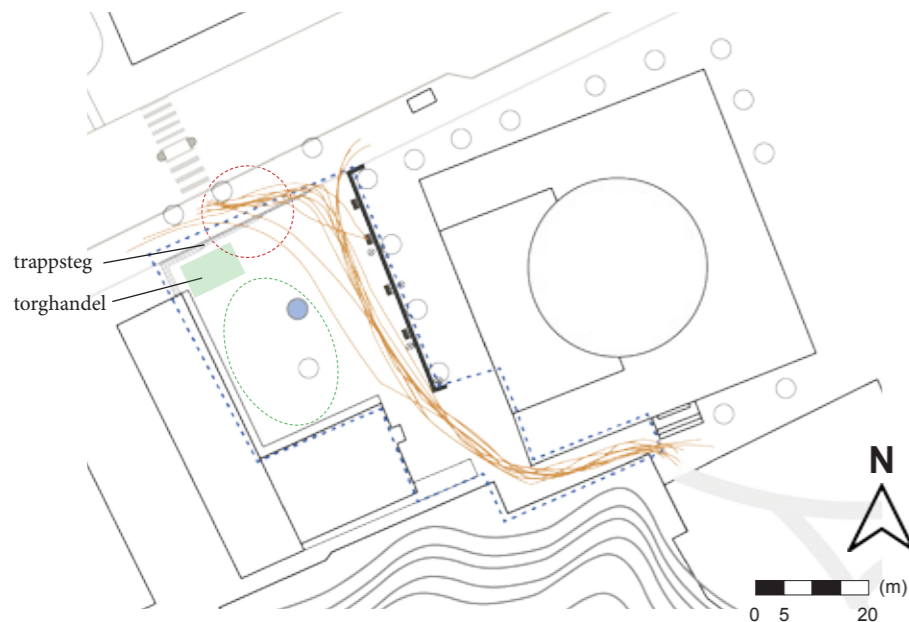


Fig. 9. Rörelsemönster (orangea linjer) på platsen med tracingmetoden. Det framgår tydligt att en stor del av torget lämnas obeträdd (grön ring) och att människor som kommer från övergångsstället i norr ändrar riktning på grund av trappstegen (röd ring). Illustrerad av författaren. Kartunderlag från Stockholms Stadsbyggnadskontor.

## Program

Utifrån inventering och analys gjordes en programskiss för att disponera de olika ytorna (se figur 10). Från programskissen utarbetades programpunkter som hjälpte mig i gestaltningsarbetet. För val av sportaktiviteter till gestaltningen hämtades inspiration från andra spontansportytor.

### Programskiss

Mitten av torget är ett bra läge för sittplatser tack vare solläge och god utblick. Ytor för sport- och lekaktiviteter har valts där det i dagsläget rör sig få människor för att på så sätt aktivera en större del av torget. Befintliga barriärer är trappan och torghandeln i norr.

Då det är öppet mot trottoaren i norr krävs en gräns som ger ett upplevt skydd mot trafiken på Odengatan.

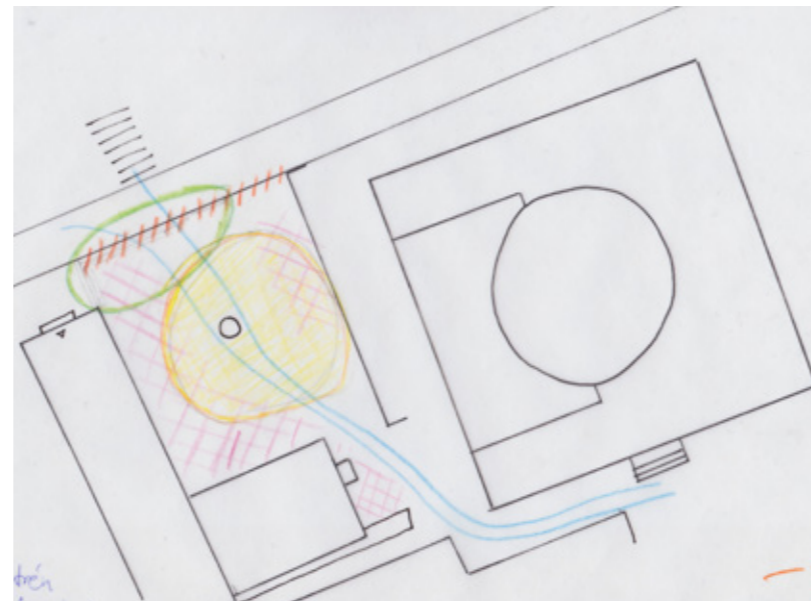


Fig. 10. Programskiss med ungefärlig disposition av olika ytor.

göra lättillgängligt   skapa tydlig gräns   stråk  
sittplatser   yta för aktiviteter

### Val av sportaktiviteter

Streetbasket och bollplanen valdes då ytorna för dessa kan användas till annat och därmed kan en flexibel användning möjliggöras. Pingisbord tar lite yta i anspråk och kan användas av flera människor samtidigt. För att öka chansen till att aktivitetsytorna används bör det finnas möjlighet att låna pingisracketar, fotbollar och basketbollar.



Skiss på hur betongklossar längs bollplanen fungerar som avgränsning, men även som sittplats vilket samtidigt kan öka chansen till spontant deltagande.

## Programpunkter

### Sportaktiviteter

Platsen ska erbjuda sport- och lekaktiviteter för åldrar från 10 år och uppåt som kan vistas på platsen samtidigt.

### Aktivitetshus för lån av utrustning

Ett aktivitetshus möjliggör lån av utrustning för att fler ska kunna ta del av aktiviteterna.

### Attraktiva sittplatser

För att få människor att vistas på platsen under en längre tid ska sittplatser i bra sollägen och med bra utblickar placeras på torget. Det ska finnas möjligheter till att sitta i grupp eller enskilt samt under tak.

### Fortsätta använda ytan som passage

Det ska även fortsättningsvis vara lätt att ta sig över torget och använda den som genväg mellan Odengatan och Sveavägen.

### Locka människor till platsen

För att locka besökare till platsen ska aktiviteter synas på håll.

### Öka trygghets- och säkerhetskänslan på platsen

En gräns längs torgets norra sida ska ge ett upplevt skydd mot trafiken på Odengatan och hindra barn från att springa ut mot trottoaren, utan att skapa en barriär för människor som vill passera platsen. För att öka trygghetskänslan ska belysningen förbättras på platsen.



Principskiss för sittplatser i anslutning till aktiviteter.



## Gestaltningförslag

Det nya förslaget till Spelbomskans torg ska bjuda in människor i olika åldrar att ta del av sport- och lekaktiviteter. Aktiviteterna och platsens utformning ska inbjuda till vistelse och skapa förutsättningar för social interaktion. Programpunkterna som utarbetades från inventering och analys har lösts med hjälp av förstudien och med inspiration från andra spontansportytor.

### Sportaktiviteter

I den östra delen av torget finns två pingisbord. Sittplatser ramar in ytan och skapar ett tydligt rum. Platsen ligger i lä för att påverka spelet så lite som möjligt.

Längs Internationella bibliotekets huvudbyggnad finns en bollplan. I det nordvästra hörnet har marken höjts till trottoarens nivå. Nivåskillnaden har på så sätt förskjutits in mot torget och resulterat i att bollplanens norra sida försetts med trappsteg. Längs bollplanens östra sida finns betongklossar för att skapa en avgränsning runt planen. På den västra och södra sidan utgörs kanten av den redan befintliga upphöjda rabatten. I planens norra del finns ett träplank som delar upp ytan. Träplankets norra sida har en basketkorg som inbjuder till streetbasket medan den södra sidan har målade markeringar som symboliserar fotbollsmål. Hela bollplanen är avsedd att ha en flexibel användning under hela året. På vintern spolats ytan med is så att en stor del av torget kan användas även under vinterhalvåret.

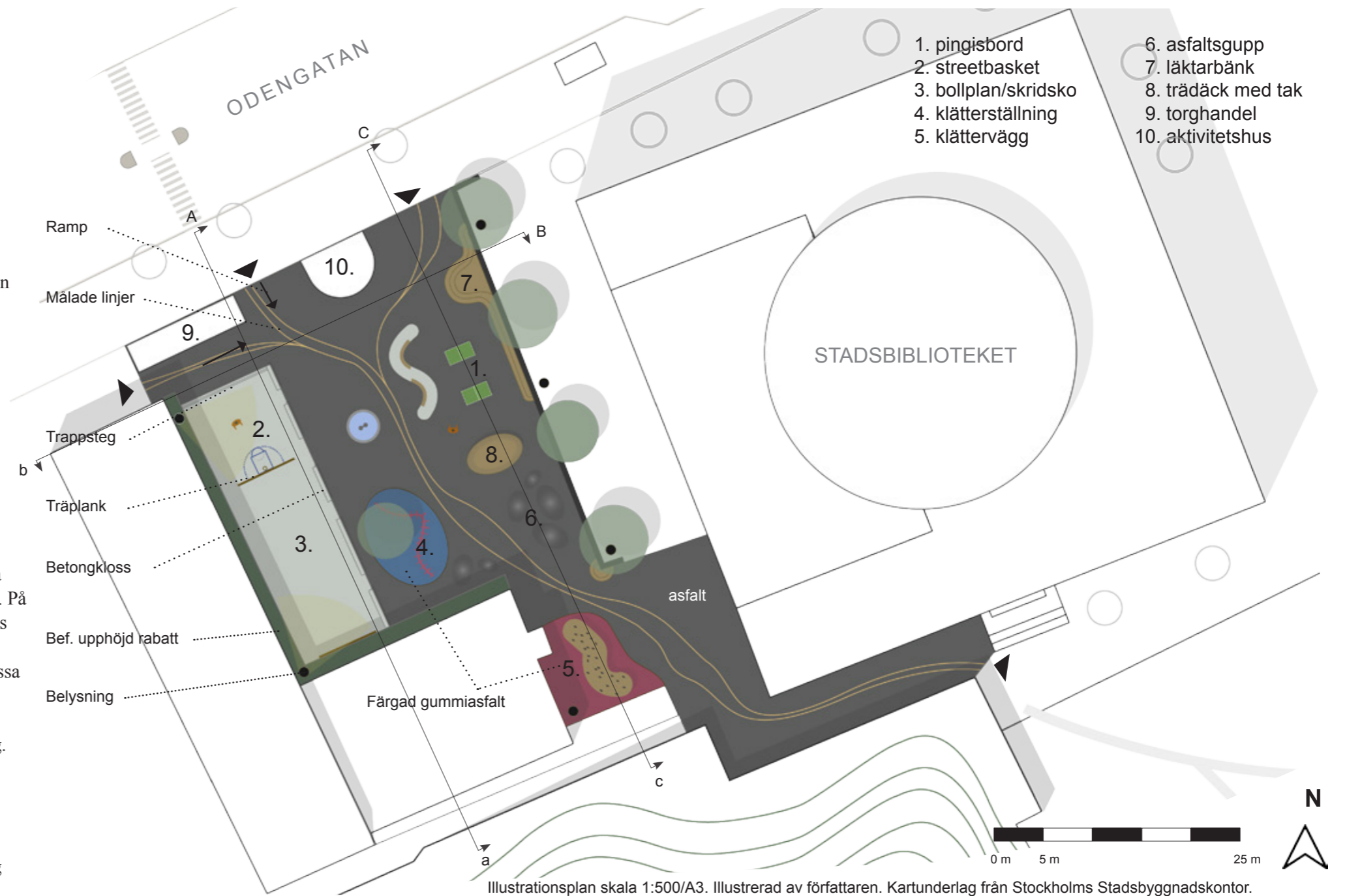
För yngre barn finns en klätterställning och en klättermur. Dessa ytor har fått fallsäker gummiast i färg som kontrasterar tydligt mot asfalten och avgränsar ytan. Vid murens södra del är asfalten upphöjd och bildar små gupp och skapar en lektyta för fri tolkning.

### Aktivitetshus för lån av utrustning

Längs torgets norra sida mot Odengatan och trottoaren har ett aktivitetshus placerats där möjlighet finns till att låna utrustning. Denna ska både locka människor in på ytan genom att vara synlig från trottoaren och samtidigt fungera som ett skydd mot gatan.

### Attraktiva sittplatser

Sittplatserna är placerade med utblick över platsen och i anslutning till aktiviteter. De flesta är placerade i den västra delen av torget där bra klimat inventerades. Längs muren går en lång sammanhållen läktarbänk som inbjuder till att umgås i grupp eller enskilt. Bänkens placering intill pingisborden ökar chansen till att spontant vara med. Genom att kunna sätta sig högre upp på läktarbänken möjliggörs en bra utblick över resten av aktiviteterna på torget. Betongklossarna längs bollplanen kan användas som sekundära sittplatser intill aktiviteten och samtidigt öka chansen till att spontant delta. Ett ovalt trädäck med tak ger plats för grupper att vistas och erbjuder skydd mot nederbörd. Den krökta bänken i mitten av torget ger utblick åt två håll. Människor som passerar torget mellan bänken och fontänen



Illustrationsplan skala 1:500/A3. Illustrerad av författaren. Kartunderlag från Stockholms Stadsbyggnadskontor.

kan lätt slå sig ned och iakttäta aktiviteterna. Fontänen har sparats då kanterna kan användas som sittplats, men också för att ge ett rofylldt inslag på platsen.

### Fortsätta använda ytan som passage

För att skapa ett mer naturligt rörelsemönster för människor som kommer från övergångsstället eller från väster på trottoaren har lättillgängliga entréer skapats i mitten och i det nordvästra hörnet. Entréerna är lättillgängliga genom ramper som går ned mot ytan. Från entréerna leds besökare över ytan på ett lekfullt sätt genom målade linjer i varierande bredd.

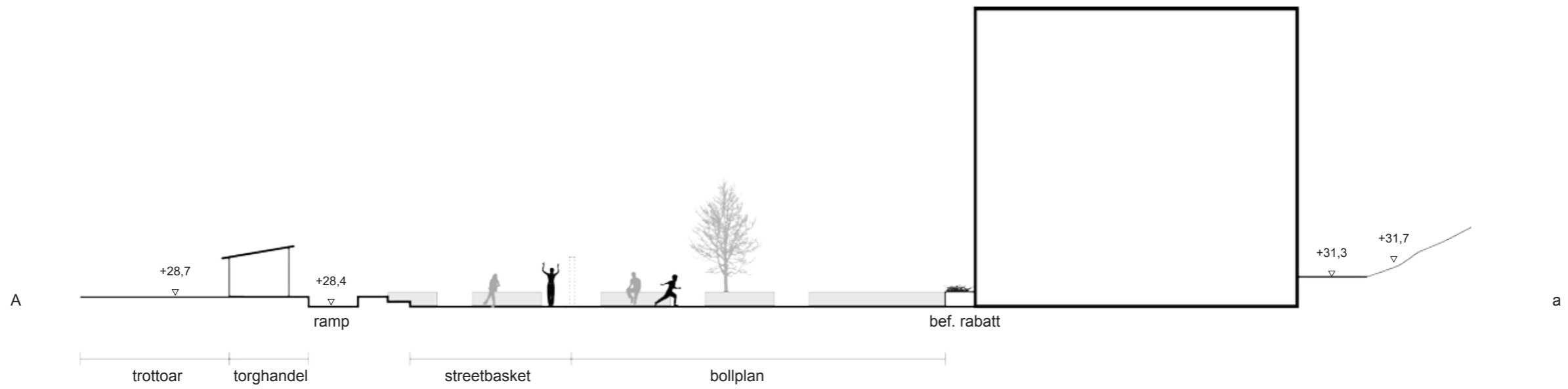
### Locka människor till platsen

Den framflyttade torghandeln blir ännu mer synlig på håll, samtidigt

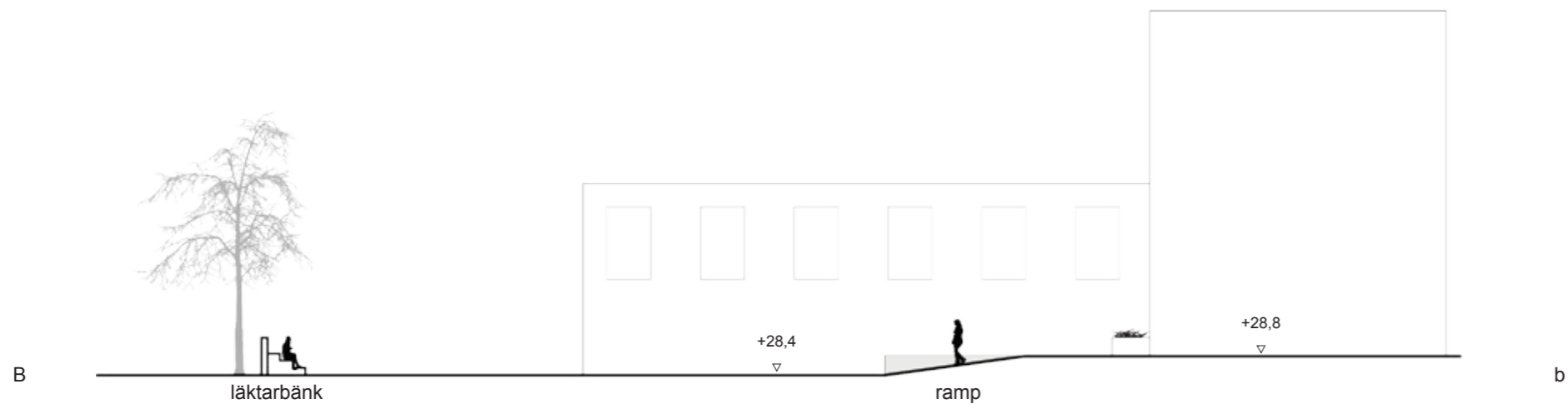
som en öppning skapas bakom som leder in på ytan. Öppningen bakom möjliggör insyn till platsen och aktiviteterna syns redan på håll vilket lockar människor till platsen. Människor som kommer från övergångsstället har fortsatt god insyn till platsen.

### Öka trygghets- och säkerhetskänslan på platsen

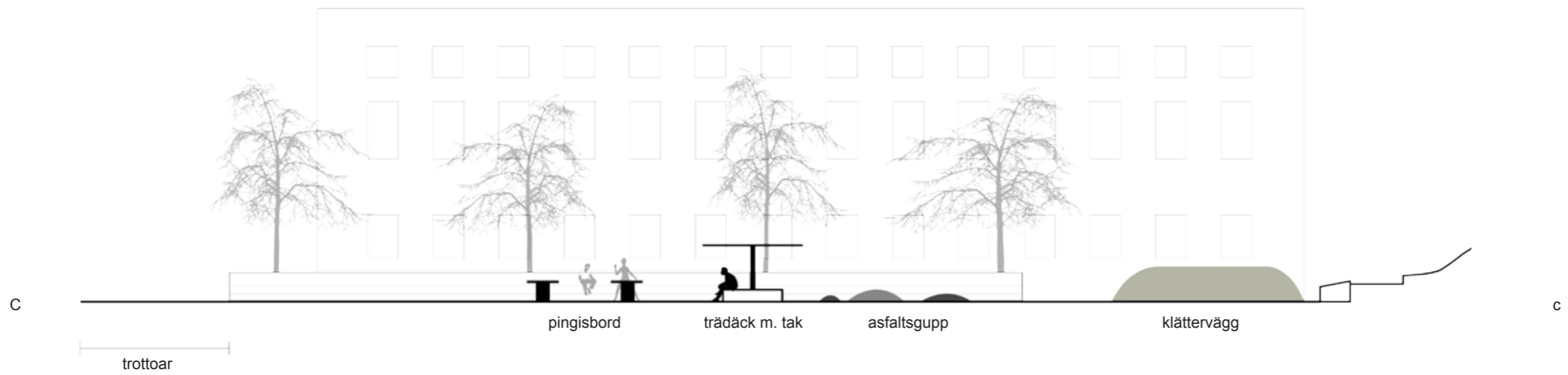
För att skapa ett upplevt skydd mot trafiken på Odengatan ligger aktivitetshuset längs trottoaren i norr. Det skapar en tydlig gräns mot Odengatan men utan att hindra människornas naturliga rörelsemönster. Belysningen är placerad intill aktiviteterna för att ge en ökad trygghetskänsla. Bollplanen är belyst i båda ändar. Kastanjen är upplyst underifrån genom infälld belysning i marken.



Snittet visar hur bollplanens norra kortsida förhåller sig till rampen.



Snittet visar rampen ned mot ytan i det nordvästra hörnet.



Snittet visar hur aktiviteterna längs torgets östra sida har organiserats.





*Perspektivbild. Genom sittplatser i nära anslutning till aktiviteter ökar chansen till att spontant delta.*

# Diskussion

Syftet med kandidatarbetet var att utarbeta ett gestaltungsförslag som främjar spontana sport- och lekaktiviteter och social interaktion mellan människor. Spelbomskans torg valdes då jag vid flera tillfällen passerat ytan och upplevt att en stor del inte används. Nedan diskuteras metodvalet och resultatet.

## Metoddiskussion

Arbetet påbörjades med en förstudie, inventering och analys av platsen. Med grund i detta samt inspiration från andra spontansportytor gjordes ett gestaltungsförslag på Spelbomskans torg. Vid inventeringen var målet att få en uppfattning om de fysiska egenskaperna på platsen.

En sannolikt betydande felkälla var att inventeringen av klimatet genomfördes under två dagar, vilka båda var soliga. Området som upplevdes som vindstilla kan därför ifrågasättas.

Att använda *tracing* som metod för att observera rörelsemönster fungerade bra då flödet av människor som rörde sig över torget var i en sådan omfattning att varje individ kunde registreras. Därmed kunde ett exakt resultatet uppnås. Observationerna gjordes under en vardag mellan klockan 11 och 15 då många är på jobbet eller i skolan vilket sannolikt hade en påverkan på flödet av människor. Vid observationstillfället var det soligt vilket även det kan ha påverkat antalet människor som rörde sig över platsen.

Inspiration till utformning och val av sport- och lekaktiviteter till mitt gestaltungsförslag hämtades från bilder. Det möjliggjorde att få en bred variation i både formspråk och aktiviteter. Jag upplevde det dock svårt att få en bra rumsuppfattning när jag skissade. En fundering som dök upp var hur nära varandra olika aktiviteter kunde placeras utan att det skulle upplevas för trångt. Platsbesök på befintliga spontansportytor hade nog gett en bättre rumsig uppfattning, och är nästa steg för att utveckla denna idé.

För att kunna realisera detta förslag hade också en mer heltäckande inventering av området runtom behövts. Kännedom om hur fördelningen ser ut med bostäder och skolor i närheten, vilka som bor i området och deras behov är en nödvändighet för att kunna skapa en lyckad spontansportyta som faktiskt används. Likaså är upplevelsen av att platsen är lätt att nå avgörande för att den ska användas. Detta hade till exempel intervjuer med de boende kunnat ge svar på.

## Resultatdiskussion

Placering och organisering av aktiviteter och sittplatser påverkades mycket av flödet av människorna som rörde sig på trottoaren längs Odengatan och över torget. Fokus låg på att göra aktiviteterna väl synliga från gatan för att locka in till ytan.

Den befintliga torghandeln i det nordvästra hörnet valde jag att behålla. I dagsläget skymmer torghandeln ytan när en närmar sig från väster. Att höja marken och flytta fram torghandeln till trottoaren var ett sätt att lösa detta problem.

Sittplatsernas placering utgick från Gehls teorier om att sittplatser intill aktiviteter ökar chansen till att spontant delta, vilket ökar den sociala interaktionen mellan människor. Den vanligaste och mest uppskattade formen av social interaktion är att iaktta andra människor vilket gav skäl till att ha sittplatser även en bit från aktiviteterna. Läktarbänkens utformning möjliggör utsikt i en bred vinkel över hela ytan, även över människorna som passerar på trottoaren längs Odengatan.

Torget fyller en viktig funktion som genväg mellan Odengatan och Sveavägen. Vid placering av aktiviteter och sittplatser har jag därför försökt att undvika eventuella hinder för dem som passerar. Passagen i söder var först tänkt att ha aktiviteter. Under arbetets gång insåg jag att det förmodligen skulle bli för trångt att fortsätta ha ytan som gångväg och även förse den med aktiviteter. Risken att bli ett irritationsmoment för de som skulle passera bedömdes bli stor.

Den befintliga upphöjda rabatten längs Internationella bibliotekets byggnad hjälpte mig att hantera mötet med fasaden. Tanken var först att sänka ned bollplanen för att på så sätt få kanter. Efter vidare skisser insåg jag att rabatten kunde utnyttjas till att skapa en kant längs bollplanens hela västra och södra sida, vilket också ledde till att planen placerades just längs Internationella bibliotekets fasad. På detta sätt kunde jag fortfarande skapa tydliga gränser runt planen samtidigt som de kunde användas till sittplatser.

Spelbomskans torg satte begränsningar för val av sport- och lekaktiviteter eftersom ytan är liten. Jag tänkte i ett tidigt skede att en fotbollsplan skulle ta för mycket yta i anspråk. Under förstudien och inspiration från andra spontansportytor väcktes tankar om att låta ytkrävande sporter vara flexibla. I slutresultatet fick därför bollplanen inga riktiga fotbollsmål utan enbart markeringar på träplanket. På så sätt blev ytan inbjudande till annat än enbart fotboll. Denna lösning öppnar naturligtvis upp potentiella konflikter om vem som ska få spela på ytan. I det här fallet vägde flexibiliteten tyngre med tanke på den begränsade ytan av Spelbomskans torg.

## Frågor för vidare studier

Under arbetets gång dök flera frågor upp. En var att undersöka möjligheter till mer årtidsanpassade spontansportytor för att maximera användningen över året. Hur kan exempelvis snön tas tillvara och ses som en tillgång på dessa typer av ytor?

Tankar växte om hur andra underutnyttjade ytor i staden kan aktiveras och bli nya mötesplatser för en allt mer tätbefolkad stad.



## Referenser

- Andersen, R. B. (2009). [Elektronisk] *Activating: Architecture and Urban Planning*. URL: [http://www.dif.dk/-/media/difdk/foreningsliv/udgivelser/pdf/activating\\_architecture\\_and\\_urban\\_planning.pdf](http://www.dif.dk/-/media/difdk/foreningsliv/udgivelser/pdf/activating_architecture_and_urban_planning.pdf) [2017-04-19]
- Boonstra, N. Hermens, N. (2011). [Elektronisk] *De maatschappelijke waarde van sport* URL: <http://www.verwey-jonker.nl/doc/vitaliteit/De%20maatschappelijke%20waarde%20van%20sport%20met%20voor%20en%20achterkant.pdf>
- EU (2014). [Elektronisk] *Sport and Physical Activity*. URL: [http://ec.europa.eu/health/sites/health/files/nutrition\\_physical\\_activity/docs/ebs\\_412\\_en.pdf](http://ec.europa.eu/health/sites/health/files/nutrition_physical_activity/docs/ebs_412_en.pdf) [2017-05-28]
- Fields in Trust (2008). [Elektronisk] *Planning and Design for Outdoor Sport and Play*. URL: <http://www.medway.gov.uk/pdf/Planning-and-Design-for-Outdoor-Sport-and-Play-2008.pdf> [2017-05-13]
- Gehl, J. (2010). *Cities for People*. Washington DC: Island Press
- Gehl, J. (2011). *Life Between Buildings: Using Public Space*. Washington DC: Island Press
- Gehl, J. Svarre, B. (2013). *How to study public life*. Washington DC: Island Press.
- Helpguide (2017). [Elektronisk] *The Benefits of Play for Adults*. URL: <https://www.helpguide.org/articles/emotional-health/benefits-of-play-for-adults.htm> [2017-04-16]
- Inst. För språk och folkminnen (2014). [Elektronisk] *Spontansport*. URL: <http://www.sprakochfolkminnen.se/sprak/nyord/nyord/aktuellt-nyord-2002-2015/2014-08-13-spontansport.html> [2017-05-01]
- Jacobs, J (1993). *The Death and Life of Great American Cities*. New York: Random House Publishing Group.
- Kural, R. (2010). [Elektronisk] *Changing Spaces for Sport*. URL: <http://www.tandfonline.com/doi/full/10.1080/17430430903523002> [2017-04-24]
- Kompier, V. Valle, D. C. (2013). [Elektronisk] *Sport in the City. Research on the relations between sport and urban design*. URL: [http://sportinthecity.net/files/7513/8012/2944/Sport\\_in\\_the\\_City\\_-\\_paper\\_Casas\\_Valle\\_Kompier.pdf](http://sportinthecity.net/files/7513/8012/2944/Sport_in_the_City_-_paper_Casas_Valle_Kompier.pdf) [2017-04-24]
- SCB (2013). [Elektronisk] *Världens städer växer allt snabbare* URL: [http://www.scb.se/sv/\\_Hitta-statistik/Artiklar/Varldens-stader-vaxer-allt-snabbare/](http://www.scb.se/sv/_Hitta-statistik/Artiklar/Varldens-stader-vaxer-allt-snabbare/) [2017-04-12]
- Seippel, Ø (2006). *The Meanings of Sport: Fun, Health, Beauty or Community*. URL: [http://home.vikenfiber.no/seippel/Seippel\\_Meaning%20of%20Sports.pdf](http://home.vikenfiber.no/seippel/Seippel_Meaning%20of%20Sports.pdf) [2017-04-28]
- Stockholms Stad (2016). [Elektronisk] *Bättre ta tillvara döda ytor - så kallade wasted spaces, i staden* URL: <https://insynsverige.se/documentHandler.ashx?did=1874367> [2017-04-18]
- Stockholms Stad (2015). [Elektronisk] *Sammanträdesprotokoll*. URL: <https://insynsverige.se/documentHandler.ashx?did=1820871> [2017-04-20]
- Vital Cities (u.å.) [Elektronisk] *Urban sports promotion for social inclusion, healthy and active living* URL: [http://urbact.eu/sites/default/files/vitalcities\\_baselinestudy\\_final\\_1.pdf](http://urbact.eu/sites/default/files/vitalcities_baselinestudy_final_1.pdf) [2017-04-29]