

Svårt att se skogen för alla träd

- Ett sociologiskt bidrag till kunskapen om sociala aspekter i tätortsnära skog

Can't see the forest for the trees

- A sociological contribution to the knowledge of social aspects in urban forests

Jonatan Fogel

Handledare: Sara Holmgren, Sveriges lantbruksuniversitet,
Institutionen för stad och land

Examinator: Malin Beckman, Sveriges lantbruksuniversitet,
Institutionen för stad och land

Omfattning: 15 hp

Nivå: Grundnivå, G2F

Kurstitel: Självständigt arbete i landsbygdsutveckling

Kurskod: EX0523

Program/Utbildning: Agronomprogrammet - landsbygdsutveckling

Utgivningsort: Uppsala

Publiceringsår: 2017

Omslagsbild: Bild tagen av Jonatan Fogel i Råbyskogen

Upphovsrätt: Samtliga bilder i arbetet publiceras med tillstånd från upphovsrättsinnehavaren

Elektronisk publicering: <http://stud.epsilon.slu.se>

Nyckelord: skogens sociala värden, ekologisk förförståelse, tätortsnäraskog

Sveriges lantbruksuniversitet
Swedish University of Agricultural Sciences

Fakulteten för naturresurser och jordbruksvetenskap
Institutionen för stad och land

Sammanfattning

I Sverige har vi en lång historia av att vara i skogen där skogens sociala värden för människan ofta definieras som exempelvis rekreation eller motion, vilket anses ha hälsomässiga värden. En ökad urbanisering och migration gör att förståelsen och brukandet av skogen förändras. Vi vet idag lite om skogens sociala värden och än mindre om hur en ökad urbanisering och migration påverkar användningen och synen på tätortsnära skogar i Sverige. Därför är det intressant att studera skogens sociala värden genom att utgå från brukarnas beskrivningar och vad de gör i skogen. Undersökningens material bygger främst på observationer och intervjuer från Västerås stad med särskilt fokus på den så kallade Råbyskogen och dess förvaltning. Uppsatsen tar hjälp av analytiska begrepp från sociologin som hjälper till att teoretisera materialet utifrån hur skogen framstår för individen. Resultatet visar att skogen är en social arena för besökarna utöver skogen som plats för rekreation och motionsutövande samt att skogens mening för besökarna och besökarnas förståelse för skogen är varierande mellan olika människor oavsett härkomst. Den är dessutom inte samma vid varje besök i skogen samt att det inte alltid är själva skogen som utgör meningen med besöket. Samtidigt ser inte alla en mening med att besöka skogen. Därför är det viktigt att i vidare forskning se skogens sociala värden ur ett perspektiv av mellanmänniskliga aktiviteter och interaktioner som sker i och omkring skogen.

Nyckelord: Skogens sociala värden, Ekologisk förförståelse, Tätortsnäraskog

Abstract

In Sweden, we have a long history of being in the forest where forest social values for humankind are often categorized as recreation or exercise that provide health values. Increased urbanization and migration challenge the understanding of social values as mere recreation. Today, we know little about the social values of forests, and even less about how increased urbanization and migration affect the use and understanding of urban forests in Sweden. Therefore, it is interesting to study the social values of forests based on user descriptions and studies of what the visitors do in the forest. The empirical material of this bachelor exam is made from interviews and observations from Råbyskogen and its administration in the Municipality of Västerås. This study theorizes the material with help from social science based on how the forest appears to the individual. The result shows that the forest is a social arena for visitors beyond the forest as a place for recreation and exercise, and that the meaning of forest for visitors and visitor's understanding of the forest is varied among different people regardless of their origin. In addition, it is not the same for every visit to the forest, and it is not always the forest itself that constitutes the purpose of the visit. At the same time, everybody does not see a meaning with a visit in the forest. Therefore, in further research, it is important to see the social values of the forest from a broad perspective based on human activities and interactions that occur in and around the forest.

Keywords: Forest Recreation, Social values in urban forest, Ecological understanding

Innehåll

1. Inledning	6
1.1 Bakgrund	6
1.2 Syfte & forskningsfråga.....	7
1.3 Metod	7
2. Tidigare forskning	10
3. Analytiska verktyg	13
4. Användning och förvaltning av Råbyskogen	14
4.1 Råbyskogen som plats.....	14
4.2 Råbyskogen utifrån mina observationer	15
4.3 Råbyskogen från brukarnas perspektiv	17
4.3.1 Råbyskogen som social plats.....	18
4.3.2 Råbyskogen från förskolans perspektiv.....	19
4.3.3 Andra sociala aspekter av Råbyskogen.....	22
4.4 Stadsförvaltningens syn på Råbyskogen	23
4.4.1 Förvaltning av de stadsägda skogarna.....	24
4.4.2 Förvaltning för vem?.....	25
4.5 Råbyskogen som en mötespunkt och kunskapskälla.....	26
4.5.1 Förvaltningens roll.....	27
5. En Breddad förståelse för sociala aspekter	29
Litteratur	30

1. Inledning

1.1 Bakgrund

I Sverige har vi en lång historia av att vara i skogen och många människor ser det som självklart att vistas i skogen på sin fritid (Karlsson et al. 2013). Friluftaktiviteter är en del av skogens sociala värden där de vanligaste friluftaktiviteterna är enkla som att ströva eller nöjespromenera i skogen, vilka kan ses som ett nordiskt perspektiv av socialt användande av skogen där många av friluftaktiviteterna utövas av medelklassen (ibid.). Samtidigt gör en allt mer urbaniserad befolkning i Sverige att vi besöker skogen i allt mindre utsträckning, vilket förändrar kunskaperna om naturens olika karaktärer över året och arternas egenskaper (Kardell 2008; Lisberg Jensen & Ouis 2014). En ökad migration gör att andra erfarenheter förändrar synsättet på skogen jämfört med de traditionella nordiska (Lisberg Jensen & Ouis 2014). Det är därmed inte längre självklart att skogen ses som någonting man besöker i samband med sin fritid.

Jag har under min studietid inom landsbygdsutveckling intresserat mig allt mer för sociala aspekter i skogen med målet att bredda kunskapen om skogens sociala värden med utgångspunkt i vad människor gör i skogen och deras egna beskrivningar om skogen. Forskningsbidragen till kunskaperna om skogens sociala värden utgår allt som oftast från natur- eller statsvetenskapliga perspektiv (jfr. Bergström 2012; Nilsson 2011; Lindhagen 1996; Lindhagen & Ahlström 2005; Kleinschmit et al. 2012). Genom att utgå från sociologiska perspektiv när jag studerar människornas användande av skogen hoppas jag kunna bredda kunskaperna om sociala aspekter i tätortsnära skog i Sverige.

På nationell nivå definierar Skogsstyrelsen de sociala värdena som "[...] de värden som skapas av människans upplevelser av skogen." (Birkne et al. 2013:6). En definition som sträcker sig lägre än att benämna sociala värdena som rekreation, motion eller friluftsliv. Samtidigt ägs mycket av den tätortsnära skogen i Sverige av kommunerna där de sociala värdena ofta benämns efter traditionella nordiska synsätt på skogen som plats för rekreation eller motion (Bergström 2012; Fries et al. 2016). En ökad urbanisering har gjort att trycket på kommunal planering har ökat för att spara och skapa ytor för ett socialt värde istället för att exploatera i tätortsnära skogar (Fries et al. 2016).

Mot bakgrund av urbaniseringen, migrationen och förvaltningarnas syn på sociala värden ser jag att det är viktigt att blicka bortom historiska traditioner med rötter i den svenska medelklassen för att synliggöra om andra sociala aspekter finns. Genom att utgå från brukarnas beskrivningar av skogen och vad de gör i den, hur skogen framstår för dem, hoppas jag kunna bredda kunskaperna om sociala aspekter i tätortsnära skog i Sverige. Empiriskt utgår studien från en tätortsnära skog i Västerås kommun som är utsatt för exploateringstryck.

1.2 Syfte & forskningsfråga

Uppsatsens syfte är att, med utgångspunkt i Råbyskogen bidra till kunskapen om sociala aspekter i skogen.

För att besvara syftet har jag följande frågeställningar:

- Hur beskrivs Råbyskogen som plats av olika typer av brukare?
- Hur nyttjas Råbyskogen och vilka aktiviteter utför de som besöker området?
- Vilka olika perspektiv på Råbyskogen finns bland olika användargrupper?
- Hur ser stadsförvaltningen på sociala aspekter i skogen och hur förvaltas Råbyskogen idag?

1.3 Metod

Uppsatsen undersöker hur skogen uppfattas av den som förvaltar, betraktar eller brukar skogen. Därför genomförs en kvalitativ studie med få antal fall men med en djupare ingång på varje enskild analysenhet (Teorell & Svensson 2007). Uppsatsen formuleras som en tät beskrivning där observationerna och erfarenheter i fält sätts in i sammanhanget med hjälp av analytiska verktyg så att saker blir förståeliga i sitt sammanhang, vilket hjälper mig att handla etiskt i framställningen (Kvale & Brinkmann 2009). Metoden gör att det informanterna beskriver blir levande och trovärdigt. Det blir också tydligt vad det som beskrivs betyder för informanterna.

Som bakgrund till uppsatsen görs en genomgång av tidigare forskning. Litteraturen ger mig kunskap om definitioner av sociala värden. Den handlar också om studier av Alfred Schütz teorier för att stärka mina kunskaper om människors handlingar för att bredda min förståelse för innehållet i empirin.

Material

Empirin bygger på intervjuer och observationer samt studier av offentliga handlingar från den kommunala förvaltningen av Råbyskogen. För att samla materialet är kommunens centrala registrator kontaktad, som i sin tur har vänt sig till olika avdelningar, med sökorden "Kornknarren" och "Råbyskogen" i syfte att kunna skapa en bild av kommunens syn på Råbyskogen. "Kornknarren" är arbetsnamnet för bostadsområdet som planeras att byggas på den nedlagda skolans mark i Råbyskogens nordvästra del. De offentliga handlingarna inkluderar översiktsplan, detaljplan, protokoll från möten och producerade dokument. Dokumenten är i huvudsak producerade eller beställda av tekniska kontoret och fokuserar på naturvård och inventeringar av natur- och kulturvärden. En av studierna fokuserar på användningen av grönområden i Västerås stad där Råbyskogen var exkluderad (Medina 2016).

Det finns idag ingen antagen detaljplan för Råbyskogen. Därför ger översiktsplanen, som till skillnad mot detaljplanen inte är juridiskt bindande, en riktning för det politiska ställningstagandet kring framtida nyttjande av skogsområdet. Egna studier av forskningslitteratur om sociala aspekter i skog och

studier av tätortsnära skog är en hjälp för att orientera mig i ämnet. Statistik i form av antal boende i stadsdelarna runt Råbyskogen samt deras medelinkomster och sysselsättningsgrad bidrar till att förstå kontexten.

Intervjuundersökning

Målet är att samla så mycket relevant material som möjligt utifrån frågeställningen och därför är informanterna strategiskt utvalda genom att de som angett att de har uppgifter kopplade till Råbyskogen intervjuas. Intervjuerna syftar till att få djupare förståelse för hur deras vardag ser ut, hur de gör avvägningar mellan olika åtgärder samt i vilka syften de utförs och för vem. Halvstrukturerade intervjuer med en bred ingång i intervjuerna är därför en lämplig metod så att informanterna får berätta om sina erfarenheter i förhållande till Råbyskogen (Kvale & Brinkmann 2009). Det gör det möjligt att kunna utläsa vilka sociala aspekter i förhållande till Råbyskogen som beskrivs och vad skogen betyder för informanten. När intervjuerna utförs använder jag mig av ljudinspelning för att göra mig delaktig i samtalet istället för att behöva vara fullt koncentrerad på att föra anteckningar.

Vid min sökning av informanter inom kommunala förvaltningen är det få som tycker att deras verksamhet berör Råbyskogen. De flesta hänvisar mig till skogsförvaltaren. De intervjuade personerna är därför:

- Jörgen Gustafsson, skogsförvaltare, Västerås stad.
- Kristoffer Jasinski, Stadsekolog, Västerås stad.
- Kerstin Isaksson, Biolog, Västerås stad.
- Barbro Sollén Wilcox, Planarkitekt, Västerås stad.
- Roger Mälström, förskolelärare, Fredriksbergsförskola, Västerås stad.

Intervjuerna är enskilt utförda förutom den med biologen och ekologen som gjordes i form av en gruppintervju. Det är på deras begäran då de anser sig komplettera varandra. Att jag känner skogsförvaltaren sedan tidigare ser jag inte som ett problem som påverkar trovärdigheten av framställningen. Det ger mig snarare fördelar genom att jag ges en djupare insyn i hur organisationen fungerar genom att jag ges möjlighet att medverka på möten och ställa följdfrågor på ett mer naturligt och ingående sätt.

Observationer

Observationerna görs genom att jag befinner mig i området och studerar vilka aktiviteter besökarna utför. Observationerna är genomförda vid sju tillfällen, i två till femtimmarspass. För att skapa en trovärdighet och bredd av observationerna görs de från tidig morgon till sen kväll samt på veckodagar och på helger. Under observationerna strävar jag hela tiden efter att befinna mig där det sker aktivitet i skogen. Under observationerna stöter jag även på människor som kan vara intressanta för min studie. Med dessa personer genomförs informella samtal. De benämns efter vad de gjort på platsen och vad de uttryckt. Dessa är personer som jag har iakttagit att de gjort någonting som sticker ut från den traditionella bilden av skogligt användande.

Jag medverkar även när en förskoleklass besöker skogen för att iaktta och anteckna vad de gör i skogen. Detta för att bredda perspektiven genom att skapa en bild av skogen genom barnens ögon. För att kunna relatera observationerna till någonting observerar jag också barnen när de är på förskolans område. Observationerna förväntas ge en kompletterade bild av områdets brukande och ett ytterligare bidrag till olika perspektiv på skogen. Det har framkommit att en intilliggande förskola använder Råbyskogen som pedagogisk plats, som lekplats samt som arena vid större evenemang. Därför ses de som en del av metoden för att uppnå syftet.

Jag utför ytterligare två deltagande observationer. Det ena är på ett internt möte mellan olika kommunala avdelningar där de diskuterar olika målbilder för Råbyskogen. Deltagarna är skogsförvaltaren, ekologen, planarkitekten och representanter från stadsdelssamordningen, barn- & ungdomsförvaltningen, Konstmuseet, Konst-främjandet, Kultur- & idrottsförvaltningen samt parkförvaltningen. Det andra är vid en invånardialog som kommunen anordnar med lokalbefolkningen och andra som använder Råbyskogen. Inbjudan är författad enbart på svenska och har skickats ut till invånarna i Råby och Hammarby, inte de i Vetterstorp, vilka alla tre angränsar till Råbyskogen. Deltagarna är i huvudsak vita kvinnliga lokalbor i övre medelåldern, förutom två tonårspojkar som bott i Sverige i några år. De passerade lokalen för mötet och anslöt av ren nyfikenhet. Dialogens syfte är att stärka förståelsen för användandet och få synpunkter på förbättringsåtgärder. Observationerna hjälper mig att skapa en bild av sammanhanget till området samt att snappa upp flera perspektiv på brukandet.

Analys av material

Intervjuerna är sammanställda genom bandprotokoll, en metod som är snarlik transkribering där det är möjligt att inte skriva ut ordagrant i avdelningar som inte är relevanta för studien. För att analysera materialet görs en narrativanalys vilket betyder att fokus ligger på vad informanten berättar och vilken mening som uppstår utifrån dennes perspektiv (Kvale & Brinkman 2009). I bakgrunden finns syftet som hjälper mig att undersöka det jag utger mig för att undersöka. Metodvalet gör det lättare att forma texten som en tät beskrivning som i sin tur hjälper till att lyfta materialet till en generaliserbar nivå.

2. Tidigare forskning

Sociala värden

Under min studie har forskningsmaterial bearbetats med fokus på ämnet sociala värden i skogen. Som nämns i inledningen baseras mycket av materialet på natur- eller statsvetenskapliga perspektiv (jfr. Bergström 2012; Nilsson 2011; Lindhagen 1996; Lindhagen & Ahlström 2005; Kleinschmit et al. 2012). Min uppsats tar spjörn mot tidigare forskning med målet att bidra till kunskaperna om sociala värden i skogen utifrån ett sociologiskt perspektiv. Därför följer en presentation av tidigare forskning nedan.

Oavsett forskningsfält nämns sociala värden i skogen vanligen i samband med motion eller utifrån nyttor som källa till god hälsa (jfr. Birkne et al. 2013). Studier inom naturvetenskapen utgår från kategoriseringarna för att övergå till att studera skötselmetoder (Nilsson 2011) eller för att kartlägga antalet besökare i ett område (Lindhagen 1996; Lindhagen & Ahlström 2005). Andra studier fokuserar på att utifrån ett skogsskötselperspektiv beskriva vad besökarna efterfrågar i skogen (Birkne et al. 2013). Här beskrivs att en visuell mångfald, god sikt och god framkomlighet ha god inverkan på människans upplevelser i skogen (ibid.). Studierna ovan fokuserar alltså på att översätta sociala företeelser, som i grunden är föränderliga, till naturvetenskapens hårddata eller till mätbara fasta ting. Därför ser jag ett behov av att istället fokusera på att beskriva de sociala företeelserna genom humanismens mjukdata (Frykman 2012).

Sténs et al. (2016) menar att det är svårt att definiera sociala aspekter eller värden eftersom att det inte finns en enhetlig bild av dessa, varken hos privata ägare, hos andra aktörer eller nationell policy. Bjärstigs et al. (2017) studie, baserad på skogsägares syn på sociala värden, visar till och med att skogsägarna inte är bekanta med begreppet sociala värden. Deras studie tar utgångspunkt i Skogsstyrelsens definition av skogens sociala värden (jfr. Birkne et al. 2013). Den används för att kategorisera vad skogsägarna ser som sociala värden. Slutsatserna landar likt annan forskning i kategorier som friluftsliv eller turism (Bjärstig et al. 2017). Att även skogsägarna benämner värdena utefter kategorier visar på hur djupt rotade detta synsätt är i den svenska synen på skogens sociala värden.

Förvaltning av de tätortsnära skogarna

Cirka två procent av Sveriges skogar ägs av kommuner. Dessa återfinns främst inom tätorterna och nära människan vilket gör att fler krav ställs på skogarna (SkogsSverige u.å). Till följd av ökad urbanisering ökar trycket på kommunal planering för att spara eller skapa ytor för friluftsliv (Fries et al. 2016). Likt andra skogsägare kategoriserar kommuner användandet av skogen och Bergström (2012) skriver i sitt examensarbete att kommuner lyfter fram rekreation som skogens prioritet. Samtidigt menar han att kommunerna främst ser skogarna som en exploateringsresurs. Forskningen har tagit fram en purist-skala som är en praktisk metod för förvaltning av tätortsnära skog som gör det möjligt att grovt dela in brukargrupper efter deras syn på skogen (Emmelin et al. 2010). Begreppen urbanist och purist utgör ytterligheter på en skala av orördhet kontra påverkad natur (ibid.).

Puristen föredrar en orörd skog där det är få möten med andra människor medan urbanisten föredrar en tillrättalagd yta där de under besöket möter många andra människor (Ibid.).

Tätortsinvånarna förknippar den tätortsnära skogen med rekreations- och miljömässiga värden (Olsson 2014). För unga personer är det vanligt att förkroppsliga sitt användande av skogen genom fysiska aktiviteter (Romild et al. 2011; Karlsson 2006). Invånarnas syn på, och användning av, skogen påverkar deras uppfattning om hur skogen bör skötas där de flesta anser att skogen bör skyddas från exploatering (Olsson 2014). Rydberg och Falck (2000) utgår från sociala företeelser i sin studie på urbant skogsbruk ur ett skogsbruksperspektiv där de menar att det är viktigt för förvaltarna att ha god kunskap om psykologiska, sociala och kulturella behov som skogarna uppfyller för brukarna. Planeringen bör således utgå från vad brukarna efterfrågar (Olsson 2014). Buijs och Lawrence (2013) understryker att känslomässiga aspekter måste tas i beaktning vid planering av skogen och ses som en del av de sociala aspekterna av skogen.

Ett breddat perspektiv

I inledningen beskrivs att urbaniseringen och ökande migration utmanar traditionella synsätt på skogen och gör att nya krav ställs på förvaltningen av exempelvis tätortsnära skogar. Enligt Karlsson et al. (2013) har människor från andra områden än Norden en lägre aktivitetsgrad när det gäller klassiska friluftaktiviteter som nöjespromenader. De menar att det finns skillnader i kulturell bakgrund och friluftsliv men att det finns för lite data för att göra djupgående analyser. Olof Olsson skriver att ”människor har dessutom olika behov av skogen beroende på bland annat socioekonomiska, kulturella och åldersrelaterade faktorer” (Olsson 2014:59), vilket visar på att bilden är mer komplex än att förklara den utifrån enbart kulturell bakgrund. I *Det gröna finrummet* undersöker Lisberg Jensen & Ouis (2014) utifrån ett socialkonstruktivistiskt perspektiv huruvida det finns en gemensam syn på friluftsliv mellan människor med olika kulturell bakgrund. Deras studie utgår från humanekologin och visar att människor från olika delar av världen har olika perspektiv på naturupplevelser där några av dessa kan vara att grilla eller att bada. Att personer med utländsk härkomst generellt skulle ha ett lägre naturumgänge menar de är felaktigt (Lisberg Jensen & Ouis 2014).

Att vara nyinflyttad i ett land innebär inte enbart att språkkunskaperna ibland saknas, utan även att kunskaper om de nya arterna saknas. För att analysera fenomenet använder Lisberg Jensen & Ouis (2014) begreppet ekologisk läskunnighet som innebär att en individ kan skapa ett begripligt sammanhang av naturen genom att namnge arter och naturtyper och förstå deras nyttor och samband. Det kan exempelvis handla om att veta var man kan hitta olika bär och vilka som är ätbara eller vilka djur man ska akta sig för. Lisberg Jensen & Ouis (2014) menar att det till följd av urbaniseringen och en annan relation till naturen skett en förskjutning i samhället från kunskapen om olika arters växtsäsong och deras nyttor till kunskap om klimathot och andra miljöproblem. I och med urbaniseringen finns en risk att skogen förvandlas till en kuliss och inte någonting

man är en del av. Krogh (1996) skriver att skogen därmed riskerar att bli en plats där man inte hör hemma, en plats som man inte känner tillhörighet till.

Vidare menar Lisberg Jensen & Ouis (2014) att skolan har en viktig roll när det gäller barns möjlighet att kunna tolka och förstå naturen genom ekologisk läskunnighet. I studier av utomhuspedagogik framhålls att den ger ett direkt och meningsfullt lärande genom att barnen ges någonting att relatera till där flera sinnen aktiveras (Brügge et al. 2011). Leken blir inte lika uppstyrd i skogen som den är i förskolans miljöer genom att barnen får använda sin kreativitet och fantasi utefter vad skogen har att erbjuda. Utomhuspedagogiken utvecklar barnens motorik genom skogens varierande underlag (Borojevic & Holmkvist 2012).

I min uppsats är utgångspunkten att det är kulturella föreställningar snarare än strukturella positioner i samhället som föder synen på skogen. Mot bakgrund av en ökad urbanisering och förändrad befolkning är det troligt att den traditionella synen på skogens sociala värden som friluftsliv och motionsutövande breddas. Uppsatsen utgår därför från teorier som kan hjälpa mig att beskriva vad människor gör i skogen och vad det betyder för dem.

3. Analytiska verktyg

Uppsatsen tar utgångspunkt i skogsstyrelsens definition: "Skogens sociala värden är de värden som skapas av människans upplevelser av skogen." (Birkne et al. 2013:6) eftersom att det finns likheter med mitt sociologiska perspektiv nedan. Genom hela uppsatsen benämns de sociala värdena som aspekter eller perspektiv eftersom begreppet värde kan komma att associeras med mätbar ekonomisk vinning. Perspektivet har också en starkare koppling till sociologisk teori.

För att analysera materialet utifrån synsättet att sociala konstruktioner formar samhället har jag inspirerats av fenomenologen Alfred Schütz och begreppet handling. Det är en individs genomförda agerande som är riktade mot någonting (Schütz 1970). Dessa baseras på tidigare erfarenheter av vad som fungerat tidigare och typifieringar av skogsbesöket. Typifieringar innebär att en sorts katalog av typiska händelser som hjälper individen att sälla bland tidigare erfarenheter av liknande situation och sätta namn på upplevelsen, för utan typifieringar skulle ingen kunna redogöra för sina erfarenheter (Ibid.). Dessa analytiska verktyg leder mig till att studera vad människor faktiskt gör i skogen. Genom att studera individens handlingar i skogen nås inblick i deras avsikt med besöket (Schütz 2002). Därmed synliggörs också deras typifieringskatalog, alltså deras samlade erfarenheter som möjliggör att tolka vad de beskriver eller gör. Handlingen är individuell i olika situationer och hjälper därmed till att visa på en bredd av användandet av skogen (Nilsén 2000; Schütz 2002). Vid analysen av vad individerna beskriver synliggörs deras mening genom att när en person beskriver sitt besök i skogen så baseras det på dennes kunskaper av skogen. Personen beskriver vad hen känner till, som exempelvis en specifik växt eller att motionera, som därmed gör det möjligt för personen att sätta namn på upplevelsen och beskriva den. Beskrivningen ger en indikation på individens mening med- och förståelse för skogen genom att meningen skapas hos individen (Schütz 1970).

Jag ser likheter mellan begreppen handling och typifieringar, och begreppet ekologisk läskunnighet genom att dessa baseras på personens tidigare erfarenheter av liknande situationer. Det är tidigare erfarenheter som gör att personen kan föreställa sig meningen med situationen och därmed utföra handlingen (Schütz 1970). Samtidigt ger ekologisk läskunnighet uttryck för någonting mätbart vilket går mot min strävan av att beskriva skogen utifrån sociala mjuka perspektiv. Att använda begreppet ekologisk läskunnighet kan också ses som ett uppifrån och nedperspektiv där den som utför studien definierar någons färdigheter. Därför utgår min uppsats från ett perspektiv på ekologisk läskunnighet för att beskriva saker utifrån vad brukarna själv beskriver, nerifrån och upp. Likt Schütz (1970; 2002) som också använder begrepp som ligger utanför sociologin ser jag inte den ekologiska läskunnigheten som värderande utan som en riktning av aktörens mening och intresse för skogen. Därför kommer jag att använda mig av begreppet ekologisk förförståelse (Schütz 1970).

4. Användning och förvaltning av Råbyskogen

4.1 Råbyskogen som plats

Västerås stad ligger i Mälardalen och är huvudort i Västmanlands län. Västerås kommun har en befolkning på cirka 147 000 invånare vid 2016-års slut (Statistiska centralbyrån 2016). Centralorten är Sveriges femte största tätort. Enligt *Västerås Översiktsplan 2026-med utblick mot 2050* är målet 200 000 invånare i Västerås kommun 2050 (Västerås stad 2012). Som nycklar till en befolkningstillväxt framhålls närheten till Stockholms- och Uppsala området med goda pendlingsmöjligheter samt ett blomstrande näringsliv (ibid.).

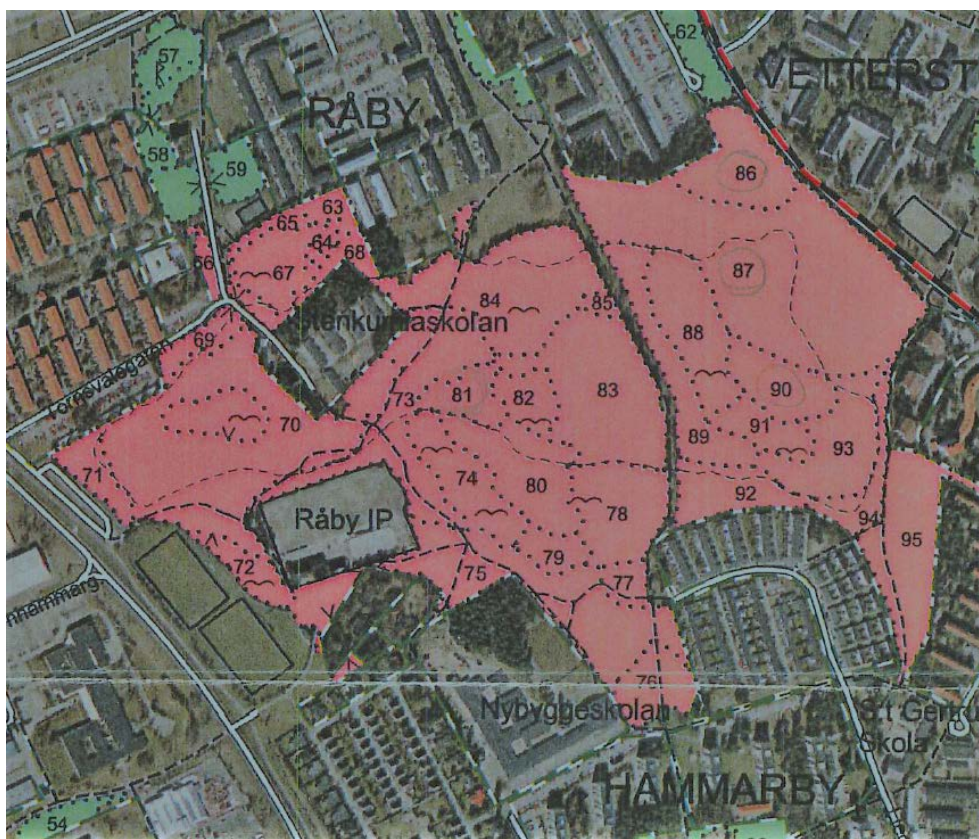


Bild 1: Foto över Råbyskogen i rosa färg med angränsande stadsdelarna Råby, Hammarby & Vetterstorp. Källa: Västerås stad

Stadsdelarna Råby, Hammarby och Vetterstorp angränsar till Råbyskogen där cirka nio procent av Västerås kommuns invånare bor (Statistiska centralbyrån 2017a). Råby beskrivs som mångkulturellt i folkmen och stadsdelarna runt Råbyskogen har i genomsnitt lägre inkomst och högre arbetslöshet än Västerås stad som helhet (Statistiska centralbyrån 2017b; Statistiska centralbyrån 2017c). Arbetslösheten är nästan den dubbla mot Västerås i snitt (ibid.). År 2015 var ohälsotalet i Råby 66 procent högre än Västerås stad i snitt (Statistiska centralbyrån 2017d). Boendeformen i omkringliggande områden domineras av flerbostadshus där upplåtelseformen varierar mellan hyres- och bostadsrätter. I Hammarby och Vetterstorp förekommer det en större andel småhus med äganderätt än i Råby (Statistiska centralbyrån 2017e). I Råby finns ett centrum med bland annat butiker och bibliotek. I Hammarby finns områdets högstadieskola. Väster om Råbyskogen

ligger Råby IP som består av tre fotbollsplaner och en på vintern spolad hockeyrink. Utanför idrottsplatsen mot skogen finns ett ute-gym. Råby IP:s parkering är tänkt som den allmänna parkeringen för Råbyskogen och därifrån utgår det 2,5 km långa motionsspåret i skogen som går runt hela området. Västerås stad har som mål att varje person ska ha 50 kvm grönyta inom 800 meter från där man bor. Enligt ett mötesprotokoll har invånarna runt Råbyskogen 46 kvm grönyta/person, Västerås i sin helhet har 52 kvm grönyta/person.

Råbyskogen är till ytan ca 25 ha stor (Västerås stad u.å). Genom skogen går två asfalterade "lungor", bägge i nord-sydriktning. Den ena i västra delen och den andra i mitten av skogen. Dessa fungerar som gång och cykelbanor som knyter samman Råby och Hammarby. I Råbyskogens nordvästra del ligger en gammal nedlagd skola (Stenkumlaskolan) där en detaljplan är under uppförande för att bygga bostäder, förskola och ålderdomshem.

4.2 Råbyskogen utifrån mina observationer

För att skapa en känsla för skogen som plats väljer jag att beskriva skogen utifrån intrycken från mina fältstudier, en metod som används inom sociologiska fältet och främst av etnologer. Valet av metod motiveras av målet att utgöra ett sociologiskt bidrag till studierna på sociala aspekter i skogen, en metod som kommer att spegla resterande delar av uppsatsen.

Det tar cirka 15 minuter att ta sig från Västerås centrum till Råbyskogen med buss och till fots de sista 500 meterna. På gräsplanen som ligger intill Råbyskogen spelar några ungdomar boll. Trots att jag inte kan förstå vad de säger till varandra verkar de trivas i solen och de skrattar högljutt. I övrigt sker ingen större aktivitet i bostadsområdet. Väl inne i skogen bryter solstrålarna ner och värmer upp marken så att en doft av vår sprider sig i luften. Det är varmt för årstiden, trots att jag går i enbart underställströja blir det varmt. En tydlig kontrast mot morgonen några dagar innan när det var snöblandat regn och dubbla jackor krävdes för att hålla mig varm. I denna, den nordligaste entrén, domineras skogen av äldre tall med inslag av ädelt löv och gran som kommer underifrån.

Jag går moturs längst motionsspåret. Spårets kuperade karaktär och jämna yta utan uppstickande rötter och stenar lockar mig till en löprunda. Aktiviteten i skogen är låg och de jag möter är här för att motionera eller för att rasta hunden. Jag passerar den nedlagda Stenkumlaskolan som ger ett ensligt intryck med sin skamfilade fasad med klotter på olika ställen. På sina ställen ligger det högar med bråte. En grupp män är i full färd att tömma lokalerna där en kulturell förening med medlemmar från mellanöstern hyrt lokalerna. De tvingas att flytta till följd av kommande byggnationer. Från motionsspåret i västra delen av skogen ser jag förskolans koja bland de gamla granarna. På sina ställen är granbestånden så täta att inte solen når backen. Några av de gamla granarna har drabbats av skadedjur där några hunnit falla och andra är på god väg. Jag observerar ingen mänsklig aktivitet i detta område. Här finns också ett större antal fornlämningar som är anonyma för de flesta brukarna jag träffat under studien, men kända för

stadsförvaltningen eftersom att de är inventerade. Under mina besök la jag inte märke till några fornlämningar. Kanske på grund av att de var bristfälligt märkta.

Jag sätter mig i knytpunkten i västra delen där motionsslingan korsas av den asfalterade gång- och cykelvägen. Framför mig har jag det täta granbeståndet och i ryggen finns tall och lövdominerad skog. Det är låg aktivitet i skogen och på vägen. Det hörs ljud från fotbollsmatchen på idrottsplatsen. Ljudet från trafiken på Suraleden och E18 är inte lika störande som under rusningstiderna i veckan, men ett brus finns alltid i bakgrunden. Fåglarnas kvitter gör att bruset glöms bort. De flesta som passerar gör det längst motionsslingan. Det är en skillnad mot vardagen när den största aktiviteten sker längst den asfalterade gång- och cykelvägen. Vid tidigare besök blev det tydligt att det på morgonen rörde sig många människor söderut mot skolan och på eftermiddagen norrut mot Råby, där de flesta tycks vara på väg någonstans, antingen per fots eller med cykel. Deras mening med besöket är inte skogen i sig, den utgör snarare en ram runt transportleden. De tittar inte ut i skogen utan de är fokuserade framåt eller tittar ner i telefonen.

Jag blir rastlös och går vidare eftersom att det vid den här platsen inte sker någon större aktivitet vid sidan av gång- och cykelleden. Jag söker mig vidare för jag tänker mig att det borde vara mera aktivitet någon annanstans. Därför rör jag mig längst motionsspåret mot mitten av skogen. Helt plötsligt framstår ett öppet och stundtals fuktigt lövdominerade område. Marken är täckt med torra löv. Jag möter en man som är ute för att titta efter fåglar i sin kikare.

Jag rör mig mot hållmarkstallskogen där det står vackra gamla tallar som möjliggör en god sikt och bra ljusinsläpp. Jag hör något ljud och tar vägen genom skogen. Där möter jag en yngre man som ligger på hållarna och njuter av tillvaron. Han hade tänkt att ta sin dagliga promenad i skogen, men eftersom att vädret var så underbart så stannade han till för att bara njuta av friheten och lugnet i skogen som han vuxit upp i. Han frågar intresserat vad jag gör i området och att det är ovanligt att se någon som är så friluftsklädd som mig med vandringskängor och friluftsbuxor. En bild som jag delar med den unga mannen. De flesta jag möter är klädda för att gå till skolan eller för att motionera. Jag vill inte störa, därför går jag vidare mot ljudet som noterades tidigare. På stigen i skogen passerar jag stora stenblock med graffitimålningar på, en sten med en fågel på och en annan sten med en drake målad på sig.

Ljudet som jag noterat var från en familj som kastade pinne med sin hund. De ser ut att bli lite förvånade när jag kommer genom skogen. De plockar in sin hund så att jag kan passera. Jag rör mig vidare till nordöstra delen och ljudet från hundens lek med familjen hörs återigen. Träden i den nordöstra delen har en hög medelålder och den steniga marken är täckt med mossa. Här precis som i resterande del av skogen kommer det gran underifrån som påverkar hur lång sikten är om än i mindre utsträckning. Känslan uppstår att jag kan komma att möta ett troll när som helst. Här är det få spår från mänsklig aktivitet trots att denna del av skogen borde ses som positiv ur människans upplevelseperspektiv (Birkne et al. 2013). Det enda som stör är skräp som troligen blåst in från intilliggande väg och bostadsområde. Jag tar motionsslingan tillbaka mot idrottsplatsen. På vägen tillbaka möter jag en

person som är ute och motionerar med hjälp av sin rullator på motions slingan, vilket får mig att komma ihåg att jag tidigare under promenaden mött en person i rullstol.

Under den här helgdagen upptäckte jag en skillnad i människors aktivitet jämfört med mitt tidigare besök som ägt rum under en vardag. Människorna som rör sig i området rör sig jämnt fördelat över hela området, vilket kan bero på att fler är i motionsspåret som går runt hela området men kanske också på att det är helg och att det är fint väder. Det är också mera aktivitet inne i skogen utanför motions slingan, jämfört mot veckodagarna. De betraktar, tar del av skogen och använder skogen som en del av sina aktiviteter och interagerar med skogen istället för som andra dagar som transportsträcka eller motionsunderlag där skogen är i periferin.

4.3 Råbyskogen från brukarnas perspektiv

Råbyskogen beskrivs av de flesta jag talat med som en vacker skog till följd av att den är naturlig och variationsrik. Förskoleläraren beskriver att skogen har nästan som en urskogskänsla där det växer som det ska i en skog till skillnad mot de planterade skogarna utanför staden. Fågelskådaren berättar hur intressant Råbyskogen är genom dess olika karaktärer och varierande skog som hyser en mångfald av fågelarter. Hans förståelse för skogen utgår från ett puristiskt perspektiv där han beskriver den som den enda riktiga skogen som finns kvar i Västerås (Emmelin et al. 2010). Han menar att Råbyskogen är den enda naturliga skogen i Västerås och att alla andra stadsdelsskogar är tillrättalagda. Den unga mannen som jag träffar på klippan beskrev skogen som sin skog, lite som en del av sitt vardagsrum.

Under invånardialogen förklaras skogen som viktig för de som bor i områdena runt skogen. Det fanns en stor oro för att skogen ska exploateras där företrädarna från Västerås stad fick förtydliga flertalet gånger att målet med mötet var att skapa förståelse för de sociala värdena i skogen, så att det inte byggs i den. Enligt skogsförvaltaren har företrädare för högstadieskolan och förskolan uttryckt att de är oroliga att det ska göras någonting med skogen. Samtidigt ger förskoleläraren också uttryck för att det är viktigt att skogen ska fungera för deras verksamhet. Deras olika syn tyder på att det kan variera utifrån individens mening med, och förståelse för skogen beroende på tillfälle och i vilket sammanhang handlingarna ska utföras. Detta stärker argumenten för att inte se skogen enbart som plats för motionsutövande, utan som olika sociala arenor där besökarna ägnas sig åt olika aktiviteter som bland annat undervisning och lärande.

Under intervjuerna med olika kommunala tjänstemän framkom att vissa medborgare har en syn på skogen som farlig och otäck att ta sig igenom. Som motiv nämns ett tidigare mord som kommit att stämpla platsen just som farlig. Enligt skogsförvaltaren uttrycker även lärare från skolan att skogen upplevs som farlig eftersom att skolans elever kommit tillbaka efter skogsbesöken och förklarat

att de mött personer som uppträtt suspekt i skogen. När skolpersonalen gått för att undersöka saken har det varit personer som befunnit sig utanför spårsystemet för att rasta hunden eller plocka bär. Under invånardialogen framkom det dock att många av deltagarna upplever att skogen känns tryggare än förr, även om de undviker att besöka skogen när det är mörkt.

Samtidigt uttrycker inte alla att skogen är någonting värt att besöka. Under det interna mötet mellan olika avdelningar i Västerås stad sa en kvinna som bott i Sverige några år och som ursprungligen är från Afrika:

Varför ska jag vara i skogen? Jag har fått det bättre nu, vi kommer från skogen och har tagit oss därifrån. Det är bättre att gå till parken och göra någonting på riktigt, för vad kan man göra i skogen?
(Kvinna som jobbar med kulturprojekt i Råby)

Detta tyder på att kvinnan inte tycks hitta någon mening med skogen utan det är andra grönområden som fyller hennes fritidsaktiviteter med mening. Ett uttryck som visar på att individer har olika syn på skogens roll i ens vardagsliv. Citatet ger också uttryck för att urbaniseringsprocessen gör att människan har andra relationer till naturen (Kardell 2008; Lisberg Jensen & Ouis 2014).

4.3.1 Råbyskogen som social plats

Under mina besök i skogen observerar jag att många av besökarna inte visar något intresse för vad som finns i skogen utanför motionsslingan eller gång- och cykelbanan. De som intresserar sig för att röra sig utanför elljusspåret i skogen gör det bland annat genom att rasta hunden och låta hunden gå fritt, titta på eller fotografera olika växter och djur. På invånardialogen fick deltagarna pricka ut sina smultronställen i skogen. Kartan blev fullbelamrad med olika markeringar, de flesta utanför motionsslingan och asfalterade vägen. Det är utkiksplatser, svamp- eller bärställen och ställen som de anser vara fina. Det beskrivs också under mötet hur gemenskapen blir annorlunda i skogen och att man hälsar på varandra till skillnad från utanför skogen. Samtidigt tyder mina observationer på att det görs i liten utsträckning. De flesta interaktionerna mellan människor är mellan personer som kom till skogen tillsammans och inte mellan olika grupper av personer. När jag söker ögonkontakt med dem jag möter avböjer de flesta inviten. De enda som observeras hälsa på varandra är hundägare i övre medelåldern, vilket stärker invånarnas beskrivning under invånardialogen där det främst är denna grupp av besökare som finns representerade. Eftersom att upplevelsen av platsen är beroende av vilka förväntningar besökaren har på platsen och att meningen med besöket är individuellt så tyder den delade synen på skogen som en plats för gemenskap på att inte alla ser skogen som en social arena för möten med andra människor (Frykman 2012). Vissa ser platsen som en arena för motion eller för att transportera sig från plats a till plats b så är sällan deras mål med besöket att träffa andra människor vilket också visas genom personens handling att inte hälsa (Schütz 2002). Därigenom blir människorna anonyma för varandra (ibid.). Därför finns det inte

heller i besökarnas handlingsmönster och typifieringskatalog att interagera med mig eller varandra vid just det tillfället (Frykman 2012; Schütz 1970). En du-relation till varandra uppstår och det finns liksom på andra sociala arenor en risk att en vi-och-dom situation skapas i skogen och dess omkringliggande område.

Vid ett av mina besökstillfällen befann sig en lokal orienteringsklubb med 20-30 av deras yngre medlemmar, pojkar och flickor, i skogen. I ett kort samtal med ledarna beskriver de att orienteringsklubben är i Råbyskogen sex till åtta gånger per år och att klubbens medlemmar varierar i åldrarna mellan 7-90 år. Deras användande bekräftar också bilden av förkroppsligandet av skogens upplevelser, men att det inte enbart gäller unga personer (Romild et al. 2011; Karlsson 2006). Fågelskådaren beskriver att han i grunden anser att det är positivt med orienterarnas aktivitet i skogen men att det under häckningsperiod inte är bra att orienterarna stör boplatserna. Ett exempel på att det finns intressekonflikter också bland de som brukar skogen socialt.

Än så länge stämmer studien överens med tidigare forskning på sociala aspekter i skogen (jfr. Birkne et al. 2013; Bjärstig et al. 2017; Karlsson et al. 2011; Lindhagen & Ahlström 2005; Romild et al. 2011). Detta genom att en stor del av aktiviteterna i Råbyskogen är kopplade till nöjespromenader eller någon slags motion eller rekreation. Unga personers aktiviteter är mer fysiska, som att springa eller sparka boll på intilliggande bollplaner. De två tonårspojkarna som medverkade på invånardialogen berättar för mig att de besöker Råbyskogen varje dag för att antingen springa, använda utegymmet eller bådadera. Under mina promenader i skogen observerar jag att det finns många andra tecken på mänsklig aktivitet än motion. Det finns spår av kojor bland stenrösen och i träd, konst, fågelholkar och pilar från hobby pilbågar. Under intervjun med förskoleläraren berättade han om att han med hjälp några andra anordnade en opera med barn i Råbyskogen under sommaren 2016. Detta gör att perspektiven breddas och en diversitet av användande av skogen blir allt mer tydlig, vilket utvecklas i avsnittet nedan. Jag sökte utanför spåren och typiska handlingar i skogen. Människorna som beskrivs är i huvudsak män, vilket inte är ett aktivt val utan en konsekvens av min metod att söka utanför förgivettagna mönster.

4.3.2 Råbyskogen från förskolans perspektiv

Fredriksbergs förskola jobbar medvetet med skogen som en del av deras verksamhet. Enligt förskoleläraren som jag intervjuat strävar de efter att besöka skogen en gång i veckan. På årsbasis gör de även några större evenemang i skogen som exempelvis till påsken där påsktuppen gömmer påskägg eller fjädrar som de får byta in mot popcorn. De har även varit med i projektet städa din skog som anordnas av "Håll Sverige rent". Enligt förskoleläraren vill de sträcka sig längre än att bara ha projektet en dag. De försöker därför att föra in att plocka upp skräpet varje gång, något som är tydligt när jag följer med barnen ut i skogen. Några av barnen sätter genast igång och "snyggar till" i sin skogsdunge genom att plocka ris och skräp. Handlingar som tyder på skogens och förskolans roll för uppfostran för

nästa generation vuxna i samhället. Trots deras aktiviteter i skogen har det enligt förskolechefen och förskoleläraren tidigare inte skett en dialog med stadsförvaltningen om deras brukande av skogen trots att de är flitiga användare.

Roger har jobbat som förskolelärare på Fredriksbergs förskola i 41 år. För honom tycks det vara självklart att använda skogen i deras verksamhet. Förskolan tycker att det är viktigt att ha en känsla för att gå ut i skogen och att barnen får prova på saker som kan verka jobbiga som att klättra på stenar. För honom är det klassiska aktiviteter som inte alls är självklara för barnen idag.

För förskoleläraren handlar skogsbesöken om att kunna få en relation till naturen i naturen. Han berättar att skogen ger barnen en god motorik och kreativitet eftersom att barnen får välja det motstånd som de själva väljer, vilket stämmer överens med tidigare forskning (Borojevic & Holmkvist 2012). Förskoleläraren berättar att bara ett av förskolans 70 barn har föräldrar som båda är födda i Sverige. Han ser en utveckling där barnen är formade hemifrån att vara rädda för olika flygfån eller insekter, vilket i vissa fall även kan bli ett problem inomhus när det kommit in myror. Han ser att naturvanan ger en annan förståelse för arter. De som bott i Sverige länge har en förståelse för myggor i den svenska kontexten och ser myggan som ofarlig medan några av barnens föräldrar som nyligen flyttat till Sverige förstår myggbett som någonting farligt som man kan bli sjuk av. Detta kan förstås utifrån individens ekologiska förförståelse som möjliggör olika typifieringar av myggbett (Schütz 1970). Någonting som inte är farligt upplevs som farligt genom att man har olika förståelse för arten och myggor i det här fallet.

I skogen

Jag umgicks med barnen och förskoleläraren under en förmiddag i början av april. Dagen började inomhus på förskolan. Rummen inne på förskolan har olika fasta syften, bland annat ett rum för byggnation med lego och ett rum för vildare lekar. I rit- och matrummet får man inte springa. Ljudnivån är delvis hög och det krävs ständig påminnelse från förskolelärarna att barnen inte ska skrika eller springa i rit- och matrummet.

På vägen ut till skogen går barnen på led hand i hand. Nyhetens behag gör att närmare hälften av barnen vill hålla min hand när vi går. Vi kommer överens om att man får turas om. Barnen går tydligt med på villkoren och går i raka och tydliga rader trots variationer i gångtakt. Väl framme vid skogen samlas vi i en ring där förskolelärarna påminner barnen om de vanliga reglerna att inte springa fram till hundar och att visa hänsyn till andra personer längst motionsslingan. Därefter släpps barnen fritt. Ljudnivån och farten på barnen ökar snabbt. Jag får en känsla som liknar de bilder man ser vid årets första kosläpp där korna skuttar omkring fyllda av glädje. Det verkar finnas få regler för vad barnen får göra så länge de behandlar varandra väl och hjälper varandra om någon trillat eller om någon vill komma upp på en stam eller sten.

Väl inne i "förskolans dunge" varierar lekarna. Några av barnen klättrar på stenar medan andra klättrar på en granlåga och andra leker kull eller kurragömma. Några av barnen stannar till vid ett fågelkadaver och frågar Roger vad det är och vad som

hänt. Barnen tror att det är björnen som tagit fågeln. Han berättar att det kan vara några rovdjur som exempelvis en fågel eller räv som tagit fågeln. När han beskriver rovdjuret visar han tänderna och formar händerna som klor för att visa hur skräckinjagande rovdjuret kan vara. Något senare frågar ett annat barn vad som hänt med en kotte som är skavd. Roger berättar genom att engagera barnen med motfrågor att det är ekorren som tuggat på kotten, för det är så de gör. Med hjälp av barnens nyfikenhet ges Roger möjlighet att lära ut vad olika arter heter som exempelvis blåbärsris eller mossa och barnen ges möjlighet att lära sig med flera olika sinnen (Brügge et al. 2011). Flera av förskolelärarna uttryckte att språket medför svårigheter i inläringen av olika arter. De menar att det beror både på språkförbistringar till följd av att barnen är tvåspråkiga men också på att barnen saknar kunskapen om olika arter. När ett barn kommer fram till mig med en kotte frågar jag vad det är för kotte. Barnet svarar efter viss tvekan att det är en ”julgranskotte”, vilket i sak var rätt. Uttrycket visar att den ekologiska förståelsen och typifieringen utgår från ett inomhusperspektiv där en gran är en julgran, alltså att relationen till en gran kom först genom att granen var en julgran (Schütz 1970). Därefter blir julgranen till en växt som växer utanför dörren i Råbyskogen. Det kan också tyda på att föräldrarna inte introducerat begreppet gran för barnet utan de har fått lära sig julgran.

Förskoleläraren nämner skogen som farlig ur ett säkerhetsperspektiv för barnen. I området vi befinner oss står flertalet döende granar vilket gör att de inte går till skogen när det blåser på grund av risken att få träden över sig. Samtidigt observerar jag hur barnen använde liggande granar till alla möjliga olika lekar, bara deras fantasi sätter stopp för vad de kan användas till. Förskoleläraren anser att för många granar skulle försvåra tillgängligheten. Han ger uttryck för en mer funktionalistisk syn på skogen där biologiska variation är viktigt men att det inte får gå ut över deras möjlighet att besöka skogen. Bilden av säkerheten med döende granar delas också av skogsförvaltaren som anser att om skogen börjar själv gallra så är det svårförenligt med intensiv social användning.

Dagen i skogen avslutas snabbt genom att några av barnen behöver besöka toaletten. Vi tar oss ut ur området genom en löptävling. I utkanten av området återgår vi till de fasta strukturerna där barnen går på led tillbaka till förskolan. Med ut ur skogen följer en påse med skräp. Tyvärr blev lingon- och blåbärsriset som var plockat för att använda i pedagogiskt syfte i förskolans lokaler kvarglömt på en sten i skogen.

Besöket i skogen skedde i början av april. Förskoleläraren förklarar att aktiviteterna varierar från gång till gång. Under sensommaren och hösten har barnen stort fokus på att äta bär och plocka svamp. Enligt honom är det bra tillfällen att lära ut kunskap om olika arter, vilket förskolelärarna försöker göra ständigt genom spontanitet när tillfällen dyker upp baserade på barnens intresse. Han ser inte att syftet är att göra barnen till några experter på arter utan snarare att lära dem vad man kan stoppa i munnen eller inte. En slags typifieringskatalog som sträcker sig från en urbanistisk förståelse för skogen till en praktisk kunskap om vilka arter som är värdefulla för individen i vardagen (Schütz 1970).

4.3.3 Andra sociala aspekter av Råbyskogen

Mannen som solade på klipporna utgör ett exempel på diversiteten i användandet av skogen och skogens betydelse för enskilda individer. Han beskriver att han ibland går ut i Råbyskogen, antingen ensam eller med en vän, för att studera ett enskilt träd och fascineras av dess utseende och biologiska egenskaper. Han har vuxit upp i närheten och besöker skogen ofta, en skog som han uttrycker att han känner tillhörighet till (Krogh 1996). Det styrker att skogen har en betydelse för individen och att känslomässiga aspekter därmed blir viktiga att ta i beaktning vid förvaltning av skogen (jfr. Rydberg & Falck 2000; Buijs & Lawrence 2013). Genom hans reaktion på min klädsel tyder det på att han har god kännedom om platsen och dess sociala tillhörigheter. Han identifierade mig direkt som någon utifrån och intresserade sig därför för vad jag gjorde där, vilket visar att han har koll på vilka som brukar vara i skogen och hur de brukar gå klädda. Samtidigt visar frågan på en öppenhet och nyfikenhet mot andra besökare, en fråga som kanske inte är lika vanlig att den ställs inne i Västerås stadskärna.

Under ett av mina besök i skogen observerades en grupp unga pojkar som roar sig med att skjuta soft air gun mot en stor sten och mot förbipasserande, en aktivitet som förutsätter avskildhet och begränsad insyn, vilket också den kuperade marken med underväxt av gran i västra delen av Råbyskogen erbjuder. Jag kan inte förstå vad de säger till varandra och när jag närmar mig tystnar de för att inte bli upptäckta. Dagen efter besöker jag platsen där pojkarna höll till och upptäcker då en spontan grillplats där en bänk var ditsläpad. Från platsen är det full uppsyn men insynen är begränsad. Observationen visar på att aktiviteten är annorlunda än den som vanligen mäts i forskningen (jfr. Birkne et al. 2013; Bjärstig et al. 2017; Lindhagen & Ahlström 2005; Romild et al. 2011) men att den snarare består av många olika aktiviteter utifrån olika personers förståelse för och brukande av skogen. I gängse kategoriseringar av skogliga värden riskerar dessa individers aktivitet att inte identifieras och därmed förbises deras handlingar och mening med skogen.

För att bredda perspektivet av sociala aspekter i skogen ytterligare följer en beskrivning av ett Kulturprojekt. Under sommaren 2016 anordnades ett konstevent i en skogsdunge i norra delen av Råbyskogen. Eventet ingår i ett större projekt som heter Ballongen vars syfte är: "[...] att skapa ett kulturellt hållbart Råby genom att stödja barn och ungdomars yttrandefrihet och utveckling till kreativa och ansvarstagande samhällsmedborgare." (Pettersson 2015:3). Under kommunens interna möte om Råbyskogen sammanfattar projektledaren för Ballongen eventet med "hur kan man använda skogen för konst?". Eventet baseras på att använda naturen som inspirationskälla och verktyglåda med "vildmark" som ledord (Västerås konstmuseum u.å). Lokalbefolkningen var inbjuden för att medverka i

skapandet av konsten. Enligt projektledaren varierar synen på skogen beroende på deltagarnas etnicitet. Eventet hjälpte personer att få en relation till skogen och att känna trygghet i området. Det fungerade också som en social arena för möten och samarbeten mellan individer som inte annars träffas (ibid.). Temat var vildmark som kan typifieras olika för olika människor och det kan vara fjällen, djungeln, öknen, tundran eller savannen (ibid.).

Vid intervjun beskriver skogsförvaltaren i Västerås en förändring av skogens nyttjande, dels genom att de som flyttat hit förknippar skogen som någonting farligt eller någonting man flyttat från, men också en kulturförändring i Sverige där det är en avtagande trend att vara i skogen, framförallt bland unga. Mina observationer visar delvis att meningen med skogen för utlandsfödda finns i anknytning till skogen som exempelvis på bollplanerna och inte alltid i själva skogen (Karlsson et al. 2013). Samtidigt visar andra observationer, kulturprojektet och de två tonårspojkarna som besöker skogen varje dag att relationerna till, och förståelsen för, skogen är individuell oavsett var man är född men att vissa faller utanför vanliga mätningar av besökare (Karlsson et al. 2013; Lisberg Jensen & Ouis 2014). Att befolkningen i områdena kring Råbyskogen och i synnerhet Råbyinvånarna har lägre inkomst än genomsnittet kan också vara en bidragande orsak till skillnader i synen på att använda skogen som en möjlig aktivitetsyta (jfr. Karlsson et al 2011; Olsson 2014). Samtidigt är dessa studier gjorda utefter traditionell svensk förförståelse av naturen vilket kan göra att andra aspekter förbises och därmed ges en missriktad data.

4.4 Stadsförvaltningens syn på Råbyskogen

Västerås stads översiktsplan och tekniska kontorets verksamhetsplan för 2016 strävar efter att identifiera mätbara kategorier där den tätortsnära skogens roll beskrivs genom rekreation (Västerås stad 2012; Tekniska kontoret 2016). I översiktsplanen beskrivs den även som mötesplatser och motion, där god tillgång till grönområden ses som ett sätt att skapa god förutsättning för ökad fysisk aktivitet (Västerås stad 2012), något som bekräftar den rådande svenska synen på skogens användande (jfr. Bergström 2012; Romild et al. 2011). Planarkitekten och förslagen till detaljplanen för ”Kornknarren” definierar sociala aspekter i Råbyskogen, likt översiktsplanen, som motionsslingan, Råby IP och spontana möten (Stadsbyggnadsförvaltningen 2015). Även i studien av användningen av grönområden i Västerås stad definieras sociala aspekter genom kategoriseringar som utevistelse, husdjursrastning och som genomfartsled (Medina 2016).

Översiktsplanen anger också att skogen är en värdefull resurs och därför måste exploateringen ske inom Västerås tätort, vilket tyder på att de inte ser skogarna inom tätorten som en värdefull resurs (Västerås stad 2012). Skogsförvaltaren säger att befolkningen ökar och att det inte går att bo trängre varför det behöver byggas nytt, bland annat i området ”Kornknarren” där det enligt planarkitekten inte krävs att ny skogsmark tas i anspråk. Perspektiven visar att bilden är mer komplex än att skogens huvudsyfte är exploatering (Bergström 2012). Samtidigt står det ingenting

i översiktsplanen om att skogarna inte ska skyddas från exploatering men att de är en unik tillgång i form av naturresurs som ska beaktas i kommande planering. Här nämns också att sociala aspekter ska värderas ytterligare och att tillgänglighet anges som nyckeln, men inte hur. Min studie bekräftar Olssons (2014) studie där många av de medborgare som jag kommit i kontakt med uttrycker en rädsla för att staden ska ta skogen i anspråk för exploatering. Planarkitekten anser inte att det ligger på henne att planera för sociala aspekter utanför "Kornknarren" utan det sker i samverkan med andra avdelningar i stadsförvaltningen som har ansvarsområden som rör sociala aspekter. Däribland nämns kultur och fritidsförvaltningen som ansvarar för motions slingan och skogsförvaltaren som ansvarar över vad som görs i skogen.

Enligt Västerås stadsbiolog är Råbyskogen en av stadsdelsskogarna med högst naturvärden. Skogsförvaltaren förklarar Råbyskogen som ett av Västerås stads större sammanhängande skogsområden med många tusen människor boendes inom en när-radie. Samtidigt menar han att känslan är att skogen är ganska anonym för "västeråsarna" i stort. Det är många som inte vet var den ligger och vad den har att erbjuda. Trots de asfalterade "lungorna" som binder samman stadsdelarna Råby och Hammarby beskriver Västerås stads skogsförvaltare Råbyskogen som en barriär mellan stadsdelarna, och menar att den inte knyter stadsdelarna samman som den skulle kunna göra. Skogsförvaltaren menar att Råbyskogen inte används så mycket som den skulle kunna göra och inte så mycket som skog, den används mest som transportled. Utifrån hans skogsögon är skogen i behov av skogsskötselåtgärder genom traditionell skogsvårdssyn att styra tillväxten till de stammar man vill ha tillväxt på. Målet är att förhindra att skogen börjar självgallra för mycket, något som är svårförenligt med social användning, men också att kunna styra mot de värdena som man vill ha och inte lämna det till skogens egen dynamik. Värden som han hoppas få fram genom processen med att öka kunskapen om hur Råbyskogen används och vilken innebörd den har för invånarna.

4.4.1 Förvaltning av de stadsägda skogarna

I Västerås stad har tekniska kontoret ansvaret för de stadsägda skogarna. Den löpande förvaltningen av skogarna sker av en skogsförvaltare. Skogsförvaltaren bildar en arbetsgrupp med en biolog. Tidigare ingick även en ekolog i arbetsgruppen. När jag inför studien pratade med olika delar av förvaltningen är det få avdelningar som anser sig ha några ansvarsområden i skogen. Alla hänvisade till tekniska kontoret och skogsförvaltaren. Skogsförvaltaren ser att hans roll är att företräda sociala aspekter inom förvaltningen eftersom att naturvärden har en fastare struktur. Strukturen utgörs dels genom lagstiftning men också genom att de företräds på ett tydligare sätt i stadens tjänster och processer. Flera av förvaltarna säger att det finns en naturlig företrädare och påtryckningar för naturvärden i form av Naturskyddsföreningen. För närvarande har han inte fått några sådana påtryckningar utifrån sociala perspektiv. Det finns god kännedom om de biologiska och kulturella värdena genom att de är inventerade, vilket stärker bilden av att skogen tenderar att översättas till mätbara värden och ofta utifrån ett

naturvetenskapligt perspektiv (jfr. Bergström 2012; Lindhagen 1996; Kardell & Lindhagen 1995; Lindhagen & Ahlström 2005; Kleinschmit et al. 2012).

Skogsförvaltaren menar att sociala frågor måste fångas mera på ”uppstuds”. De vet att Råbyskogen används men inte hur. Därför har de startat ett projekt för att få större kunskap om hur skogen används och hur den kan förbättras för att öka antalet besökare i Råbyskogen. Målet är att skapa skötselplaner där mål för sociala aspekter ingår liksom de som finns för lekparken som innefattar bland annat att det ska vara max ett visst antal meter för en treåring att ta sig.

4.4.2 Förvaltning för vem?

På det stadsinterna mötet utgår representanterna från tekniska kontoret, stadsdelssamordningen, barn- & ungdomsförvaltningen, Kultur- & idrottsförvaltningen samt parkförvaltningen från en förförståelse av att medborgarna vill ha tillrättalagda ytor enligt ett urbanistiskt perspektiv. De pratade om hur man kan tillrättalägga ytor så att de blir attraktiva för medborgarna så att de väljer att ta sig till skogen. Stort fokus låg på norra och nordvästra delen av skogen och inte den centrala delen som ur rekreativperspektiv borde vara den mest eftertraktade skogen (Birkne et al 2013). En förklaring är att det var stort fokus på vad de kan göra i området i samband med exploateringen i nordvästra delen. Samtidigt efterfrågar en kvinna från ett kulturprojekt mindre strukturerade ytor. Under intervjun med planarkitekten delar hon perspektivet att svenskens relation till skogen ändras till en mer urbanistisk syn eftersom att alla inte har bakgrund i mulleskolan eller fältbiologerna (jfr. Kardell 2008; Lisberg Jensen & Ouis 2014). Hon menar att skogen därigenom upplevs som någonting stort och farligt. Därför anser hon att det är viktigt att de planerar för västeråsarnas behov och att fler bostäder skulle öka tryggheten i Råbyskogen genom att det är flera ögon i skogen. Samtidigt blir gränsen hårfin mellan att benämna den som en skog eller ett bostadsområde i en skog. Hon anser att det krävs ett pedagogiskt arbete för att ändra synen på skogen och därigenom få fler människor att vilja vistats i skogen. För att uppnå det tycker hon att skogen borde formas så att så många västeråsare som möjligt letar sig ut i skogen och att man då får lyfta blicken från naturvärdena. Då kvarstår frågan vad medborgarna upplever som en attraktiv skog.

Även skogsförvaltaren och ekologen uttrycker ett kvantitetsperspektiv i planeringen av Råbyskogen. Skogsförvaltaren vill höja statusen på skogen så att flera besöker skogen och att aktiviteterna i området ökar. Därigenom tror han att det är svårare för beslutsfattare att ta delar av Råbyskogen i anspråk för exploatering, någonting som breddar perspektivet av att bara medborgare vill att skogen ska skyddas från exploatering (Olsson 2014). Skogsförvaltaren ser att det finns många potentiella brukare i området runt Råbyskogen som inte nyttjar skogen. Därigenom är det ännu ett kvantitativt syfte genom att planera för många invånare samtidigt. Han har däremot identifierat att människorna som bor i området runt Råbyskogen är de som i vanliga fall inte gör sin röst hörd till

stadsförvaltningen och därför ser han ännu en vinning i att starta projektet med Råbyskogen.

Ekologen lutar sig mot studien av användning av grönområden i Västerås stad (Medina 2016) där han menar att det finns ett beteende hos västeråsarna där de vill ha bekvämlighet, trygghet och ljus. Om man tillgodoser deras intressen i olika stråk i skogen så menar han att de fångar upp 90 procent av människorna. Han säger att man självklart kan gå utanför stråken, för att det inte handlar om att styra människor utan det handlar om att ge möjligheter. Även biologen pratar om att styra men då genom att låta bli att röja vissa områden som inte tål slitage. Förskoleläraren delar bilden och menar att det är viktigt att skogen röjs så att den är öppen och fin så att den kan användas på flera sätt. Han tycker att det gärna får vara risigt kring vattendrag och i blöta områden så att barnen förstår att där är det "geggamoja" och att det inte är lämpligt att ta sig dit.

Både biologen och skogsförvaltaren är inne på att anpassa skogen och satsa på arter som höjer naturvärdena som också går att kombinera med sociala aspekter. De nämner tall och ek som trädslag som kan bli gamla och hysa höga naturvärden samtidigt som de medför god sikt när de har hög ålder och är säkra, vilket också är i enlighet med Birknes et al. (2013) bild av vad människan vill ha. De ser ingen motsättning mellan att öka naturvärdena och samtidigt göra skogen besöksvänlig. Biologen säger dock att skogen riskerar att se mindre naturlig ut. Samtidigt menar hon att skogen är mer tillrättalagd än vad människor tror. Hon beskriver den som städad från död ved. Hon ser det som ett sätt att öka acceptansen för skogen eftersom att den blir mer tillgänglig så att fler kommer ut i skogen och därigenom ökar folkhälsan. Biologen menar också att man då kan se skogen som ett uteklassrum och en brygga till att fler ska vilja besöka skogen oftare, någonting som inte tycks stämma överens med förskolans mening med skogen.

Stadsdelssamordnarens huvudansvar är att jobba med sociala frågor. När hon gick till invånardialogen, som var i Hammarby, var det första gången hon var i Råbyskogen. Hon framhåller skogens potential för motion, rekreation och välbefinnande när hon förklarar vad skogen skulle kunna medföra för sociala aspekter för invånarna. Hon framförde också att skogen behöver röjas upp för att skapa trygghet. Att det var första gången för henne i skogen kan ses som ett resultat av i vilken utsträckning skogen är en del av stadssamordnarens förståelse av sociala aspekter samt i vilken utsträckning invånarna hon jobbar med delar samma syn på skogen som stadsdelssamordnaren. Om de hade delat samma förståelse av skogen hade det enligt mina observationer varit tydligt att skogen används som social arena för Råbyinvånarna. Därmed kan man också förmoda att hon hade undersökt vad det var som lockade personerna dit.

Genom förvaltningens perspektiv av sociala aspekter i skogen som presenteras ovan går det att uttyda ett behov av att översätta ett vardagligt sätt att vara i skogen till mätbara värden som exempelvis antalet besökare.

4.5 Råbyskogen som en mötespunkt och kunskapskälla

Följande avsnitt kommer att spegla förvaltarnas vilja att få fler att vilja besöka skogen. Eftersom att förskolan ger barnen en möjlighet att få en relation till skogen har de en viktig roll i att skapa en möjlighet för barnen att själva öka sin kunskap om skogen. Deras roll blir att som kunskapsbärare överbrygga kunskap mellan olika personers ekologiska förståelse för naturen, där vi kan lära av varandra om kunskaper om arter och dess användning samt förändringar i naturen över året. Förskolans arbete ger barnen möjlighet att, oavsett bakgrund, skapa sin relation till platsen och en tillhörighet (Krogh 1996). Att inkludera känslan till platsen gör att skogens potential som social arena breddas och en annan förståelse för naturen introduceras som kan fungera som motvikt till urbaniseringen som gör att vi besöker skogen allt mer sällan (Kardell 2008). Samtidigt som att besöket i sig kan utgöra en översättning av ett nordiskt synsätt som präglas av att vi i någon utsträckning ska besöka skogen.

Att inom kulturprojektet i Råbyskogen använda vildmark som tema samtidigt som eventet uppmuntrar till möten mellan människor gör att personerna får en möjlighet att ge uttryck för sin ekologiska förståelse och därmed skapas en plattform för varandras olika förståelse av skogen. Det kan vara ett annat sätt att använda skogen som integrationskälla där det görs utifrån besökarnas mening och inte utifrån majoritetsbefolkningens mönster (Lisberg Jensen & Ouis 2014).

Genom att förskolan och kulturprojektet vistas i skogen ges barn och vuxna oavsett bakgrund en möjlighet till typifieringar av naturen som inte enbart baseras på abstrakt kunskap genom text, film eller bilder. Istället ges de möjlighet att typifiera naturen genom att addera känslor vilket hjälper i inlärningsprocessen (Borojevic & Holmkvist 2012). När känslorna är inkluderade finns också möjlighet att bära med sig lärdomen genom hela livet.

4.5.1 Förvaltningens roll

Om Västerås stad vill uppnå att många ska besöka skogen kan de arbeta med kunskapsbärare i skogen, på flera språk, någonting som efterfrågades på invånardialogen. Det skulle inte bara medföra att deras mål att kunskapen för naturen ökar, utan det kan också medföra att naturliga mötespunkter uppstår som också fungerar som integrationskällor där var och en får möjlighet att lära sig det man vill utifrån sina tidigare kunskaper om språk eller arter. Det gör också att meningen med besöket flyttas till skogen och dess växtlighet så att platsen hamnar i centrum. Därmed ges besökarna möjlighet att utvidga sin typifieringskatalog för skogen och förståelsen för den ökar. Att använda skyltar ger också stadsförvaltningen möjlighet att berätta varför de gör specifika åtgärder och vad målet är med dessa. Det ger också medborgarna möjlighet att få förståelse för stadsförvaltningens verksamhet men också en förståelse för naturens behov och möjligheter.

Att översätta brukarnas mening med skogen till mätbara värden så riskerar de att förbise sociala drivkrafter, som är någonting föränderligt, och därmed missa syftet att öka intresset och kunskapen för skogen. Det är också viktigt att se att inte bara skogen är variationsrik ur ett biologiskt perspektiv utan den är även det samma ur ett socialt perspektiv. Att prata om skogen enbart i termer av folkhälsa eller rekreation och samtidigt ha förhoppningen att uppnå höga besökstal i ett mångkulturellt och urbaniserat område kan vara en svår ekvation att få ihop.

Med denna bakgrund är det viktigt att förvaltarna har god kunskap i brukarnas krav, ung som gammal oavsett kulturell bakgrund (Rydberg & Falck 2000; Olsson 2014). Även känslomässiga aspekter måste tas i beaktning vid planering av skogen och ses som en del av de sociala aspekterna av skogen (Buijs & Lawrence 2013). Om rädsla är problemet så måste man jobba med åtgärder för att förstå rädsla (Rydberg & Falck 2000). Det är då viktigt att blicka bortom skogsvårdsåtgärder och istället fokusera på kunskapen om brukarnas krav som exempelvis att förstå rädsla. En process som gruppen som arbetar med skogen har startat men det är därmed också viktigt att andra delar av den kommunala förvaltningen är involverade i processerna att stärka kunskaperna om skogen och ser sig som en del av skogsförvaltningen. Det finns också ett behov av att fundera kring hur man når ut till människor med olika förståelse för skogen för att ge dem möjlighet att göra sin röst hörd i processen. Vilka är deras behov och vad ser de för mening med skogen?

5. En breddad förståelse för sociala aspekter

I uppsatsen har det getts flera olika exempel på hur skogen betraktas utifrån dess egenskaper men också hur skogen fungerar som en kuliss till andra aktiviteter där inte träden eller arterna i skogen är målet med besöket, exempelvis motion, rekreation, lek eller konst. Det finns även de som inte ser en mening med att besöka skogen. Det visar att meningen och förståelsen av att vara i skogen är varierande mellan olika människor och att det inte är samma vid varje besök i skogen, själva skogen utgör inte alltid meningen med besöket (Lisberg Jensen & Ouis 2014). Därigenom blir tillgången på andra attribut som exempelvis biologisk mångfald, avskildhet, motionsspår eller andra människor också viktiga för besöket. Därmed är dessa också viktiga att ta i beaktning när man definierar och pratar om sociala aspekter i skogen.

I och med uppsatsens resultat anser jag mig kunna argumentera för att sociala aspekter inte bara utgörs av människors upplevelser ”av skogen”, vilket speglar Skogsstyrelsens definition (Birkne et al. 2013). Skogens sociala värden uppstår också genom mellanmänniska interaktioner där skogen blir en plats för upplevelsen snarare än ett värdeskapande objekt. Därför skulle definitionen kunna omformuleras till:

”Skogens sociala aspekter är de som skapas av människans upplevelser i och omkring skogen.”

Litteratur

- Bergström, N. (2012). *Förvaltning av kommunägda skogar i Uppsala län*. Växjö: Institutionen för teknik, Linnéuniversitetet.
- Birkne, Y., Rydberg, D. & Svanqvist, B. (2013). *Skogens sociala värden – en kunskapssammanställning*. Skogsstyrelsen (Meddelande 9–2013).
- Bjärstig, T., Widman, U. & Eriksson, M., (2017). Svenska skogsägares syn på skogens sociala värden, Ume: Statsvetenskapliga institutionen, Umeå universitet (Statsvetenskapliga institutionens skriftserie 2017:1).
- Borojevic, D. & Holmkvist, L. (2012). *Utomhuspedagogik- Hälsa och lärande*. Växjö/Kalmar: Lärarutbildningen, Linnéuniversitetet.
- Brügge, B., Glantz, M. & Sandell, K. (red.) (2011). *Friluftslivets pedagogik: en miljö- och utomhuspedagogik för kunskap, känsla och livskvalitet*. 4., [uppdaterade, rev. och utök.] uppl. Stockholm: Liber bokförlag.
- Buijs, A., & Lawrence, A. (2013). Emotional conflicts in rational forestry: Towards a research agenda for understanding emotions in environmental conflicts. I: *Forest Policy and Economics- Volume 33*. Ss. 104-111.
- Emmelin, L. Fredman, P., Lisberg Jensen, E. & Sandell, K., (2010). *Planera för friluftsliv: natur, samhälle, upplevelser*. Stockholm: Carlsson bokförlag.
- Fries, K., Hannerz, M., Lindhagen, A., Forsberg, O. & Rydberg D. (2016). *Skogsskötselserien nr 15, Skogsskötsel för friluftsliv och rekreation*. Jönköping: Skogsstyrelsen.
- Frykman, J. (2012). *Berörd: plats, kropp och ting i fenomenologisk kulturanalys*. Stockholm: Carlsson
- Kardell, L. (2008). *Friluftsutnyttjande av tre stadsnära skogar kring Uppsala 1988-2007. Stadsskogen Vårdsätterskogen Näntunaskogen*. Uppsala: Institutionen för Skoglig Landskapsvård, Sveriges Lantbruksuniversitet (Rapport 106).
- Karlsson, S-E., Bladh, G. & Haraldsson, A-L. (2013). Friluftslivets sociala mönster i ett samhälleligt sammanhang – en beskrivning och ett försök till förklaring. I: Fredman, P., Stenseke, M., Sandell, K. & Mossing, A. I: *Friluftsliv i förändring- Resultat från ett forskningsprogram*. Stockholm: Naturvårdsverket (Rapport nr 27). Ss. 81-96.
- Kleinschmit, D., Ingemarson, F., & Holmgren, S. (2012). Research on forest policy in Sweden – Review, *Scandinavian Journal of Forest Research*. (Artikel 27:2). Ss. 120-129.
- Krogh, E. (1996). Fra landskap til landskaping. I: *Landbruksøkonomisk Forum nr 2*. Ss. 43-50.

Kvale, S. & Brinkmann, S. (2009). *Den kvalitativa forskningsintervjun*. Enskede: TPB.

Lindhagen, A. & Ahlström, I. (2005). *Besökarstudier i naturområden- en handbok*. Jönköping: Skogsstyrelsen (Rapport 3-2005).

Lindhagen, A. (1996). *Forest Recreation in Sweden. Four Case Studies Using Quantitative and Qualitative Methods*. Uppsala: Institutionen för Skoglig Landskapsvård, Sveriges Lantbruksuniversitet (Rapport 64).

Lisberg Jensen, E. & Ouis, P. (2014). *Det gröna finrummet: etnicitet, friluftsliv och naturumgängets urbanisering*. Stockholm: Carlsson bokförlag.

Medina, E. (2016). *Jämställdhetsintegrering av grönstrukturplanen genom sociotopkartering- En studie om användning av grönområden i Västerås*. Västerås: Mälardalens högskola (Arbetsrapport 2016:2).

Nilsén, Å. (2000). *"En empirisk vetenskap om duet": om Alfred Schutz bidrag till sociologin*. Lund: Sociologiska institutionen, Univ.

Nilsson, L. (2011). *Skogar med höga sociala värden inom Sundsvalls kommun – olika intressenters attityd till den tätortsnära skogen och dess skötsel*. Umeå: Inst. för skogens ekologi och skötsel, Sveriges Lantbruksuniversitet.

Olsson, O. (2014). *Out of the Wild. Studies on the forest as a recreational resource for urban residents*. Diss. Umeå: Institutionen för geografi och ekonomisk historia, Umeå universitet.

Pettersson, J. (2015). *Ballongen- lek på riktig. Ett skapande 2-årigt projekt för barn och ungdomar på Råby höst 2015 - vår 2017*. Västerås Stad. Projektmedelsansökan.

Romild, U., Fredman, P. & Wolf-Watz, D. (2011). *Socio-economic Determinants, Demand and Constraints to Outdoor Recreation Participation in Sweden*. Östersund: Forskningsprogrammet Friluftsliv i förändring. (Rapport nr 16).

Rydberg, D. & Falck, J. (2000). Urban forestry in Sweden from a silvicultural perspective: a review. I: *Landscape and Urban Planning* 47. Ss. 1-18.

Schütz, A. (1970). *On phenomenology and social relations: selected writings*. Chicago: Univ. of Chicago Press.

Schütz, A. (2002). *Den sociala världens fenomenologi*. Göteborg: Daidalos.

SkogsSverige (u.å). *Vem äger Sveriges skogar?* Tillgänglig: <http://www.skogssverige.se/skog/fakta-om-skog/vem-ager-sveriges-skogar>. [2017-05-18].

Stadsbyggnadsförvaltningen (2015). *Detaljplan för Kornknarren 1 m fl., Råby, Västerås*. Västerås: Västerås. (Dnr: 2014/20-BN).

Statistiska centralbyrån (2016). *Folkmängd i riket, län och kommuner 31 december 2016*. Tillgänglig: <http://www.scb.se/hitta-statistik/statistik-efter-amne/befolkning/befolkningens-sammansattning/befolkningsstatistik/pong/tabell-och-diagram/kvartals--och-halvarsstatistik--kommun-lan-och-riket/kvartal-4-2016/>. [2017-05-24].

Statistiska centralbyrån (2017a). *BEFPAK-Folkmängd 2016-12-31*. Område: 11 Vetterstorp, 13 Råby, 14 Hammarby. [2017-04-03].

Statistiska centralbyrån (2017b). *Inkopak 2015-Folkbokförd befolkning 2015-12-31*. 11 Område: Vetterstorp, 13 Råby, 14 Hammarby. [2017-04-03].

Statistiska centralbyrån (2017c). *AMPAK 2015-Befolkning och sysselsättning 2015*. Område: 11 Vetterstorp, 13 Råby, 14 Hammarby. [2017-04-03].

Statistiska centralbyrån (2017d). *Ohälsodata 2015*. Område: 13 Råby. [2017-04-03].

Statistiska centralbyrån (2017e). *LghTab3KD: Bostadspak 2015 Antal lägenheter (inklusive specialbostäder) efter hustyp, upplåtelseform, delområde och kommun*. Område: 11 Vetterstorp, 13 Råby, 14 Hammarby. [2017-04-03].

Sténs, A., Bjärstig, T., Nordström, E-M., Sandström, C., Fries, C. & Johansson, J. (2016). In the eye of the stakeholder: The challenges of governing social forest values. I: *Ambio 4 (Suppl. 2)*. Ss. 87-99. DOI: 10.1007/s13280-015-0745-6.

Tekniska kontoret (2016). *Verksamhetsplan 2016*. Västerås: Västerås stad.

Teorell, J. & Svensson, T. (2007). *Att fråga och att svara: samhällsvetenskaplig metod*. 1. uppl. Stockholm: Liber.

Västerås konstmuseum (u.å). *Dungen en tillfällig kreativ vildmark på Råby*. Tillgänglig: <http://vasteraskonstmuseum.se/program/kalender/dungen-en-tillfallig-kreativ-vildmark-pa-raby/>. [2017-04-20].

Västerås stad (2012). *Västerås översiktsplan 2026 - med utblick mot 2050*. Västerås: Västerås stad.

Västerås stad (u.å). *Beskrivning av Råbyskogen*. Västerås: Västerås stad.