



**Djurskyddshandläggares arbetssituation med
avseende på trivsel, resurser och stress**

***The working situation of animal welfare
inspectors regarding wellbeing, resources and
stress***

Emily Morgan

Uppsala 2016

Etologi och djurskydd – Kandidatprogram

**Studentarbete
Sveriges lantbruksuniversitet
Institutionen för husdjurens miljö och hälsa**

Nr. 681

***Student report
Swedish University of Agricultural Sciences
Department of Animal Environment and Health***

No. 681

ISSN 1652-280X



Djurskyddshandläggares arbetssituation med avseende på trivsel, resurser och stress

The working situation of animal welfare inspectors regarding well-being, recourses and stress

Emily Morgan

Studentarbete, Uppsala 2016

**Självständigt arbete i biologi, EX0520, 15 hp, G2E
Etologi och djurskydd – Kandidatprogram**

Handledare: Lena Lidfors, Institutionen för husdjurens miljö och hälsa, SLU, Box 234, 532
23 Skara

Biträdande handledare: Eva Eriksmarck, Västra Ringvägen 1, 721 11 Västmanland

Examinator: Helena Röcklinsberg, Institutionen för husdjurens miljö och hälsa, SLU, Box,
750 07 Uppsala

Nyckelord: djurskydd, stress, ekonomi, djurskyddshandläggare

Serie: Studentarbete/Sveriges lantbruksuniversitet, Institutionen för husdjurens miljö och
hälsa, nr. 681, ISSN 1652-280X

Sveriges lantbruksuniversitet
Fakulteten för veterinärmedicin och husdjursvetenskap
Institutionen för husdjurens miljö och hälsa
Box 234, 532 23 SKARA

I denna serie publiceras olika typer av studentarbeten, bl.a. examensarbeten, vanligtvis omfattande 7,5-30 hp. Studentarbeten ingår som en obligatorisk del i olika program och syftar till att under handledning ge den studerande träning i att självständigt och på ett vetenskapligt sätt lösa en uppgift. Arbetenas innehåll, resultat och slutsatser bör således bedömas mot denna bakgrund.

INNEHÅLLSFÖRTECKNING

SAMMANFATTNING

SUMMARY

1	INLEDNING	6
1.1	Reformen från kommun till länsstyrelse	6
1.2	Länsstyrelsernas djurskyddsarbete	6
1.3	Kontrollstatistik och utförande	7
1.4	Tillägget 2012-2015	9
1.5	Jordbruksverket	9
1.6	Kortvarig och kronisk stress.....	10
1.7	Beslutsfattande	10
1.8	Syfte och frågeställning.....	11
2	MATERIAL OCH METOD	12
3	RESULTAT	13
3.1	Information om de svarande.....	13
3.2	Trivsel i arbetet och arbetsmiljö.....	14
3.3	Stress i arbetet	16
3.4	Planering av arbetstid	17
3.5	Kontrollernas genomförande.....	18
3.6	Påverkan av neddragna resurser på den enskildes arbetsituation och arbetsplats ..	18
3.7	Djurskyddshandläggarnas upplevelser av övergången kommun till länsstyrelse	20
3.8	Intervjusvar.....	21
3.9	Övriga synpunkter som framfördes	22
4	DISKUSSION	23
4.1	Arbetskrafter inom det operativa djurskyddet.....	23
4.2	Prioritering av kontroller	23
4.3	Stress	25
4.4	Övergång kommun till länsstyrelse	26
4.5	Åka själv eller åka två på kontroller?.....	26
4.6	Felkällor	27
5	SLUTSATS	28
6	TACK	28
7	REFERENSER	29

Bilaga 1: Enkät till djurskyddshandläggare

Bilaga 2: Intervjufrågor

Bilaga 3 Jämförande tabeller

SAMMANFATTNING

Sedan länsstyrelserna tog över ansvaret för de operativa djurskyddskontrollerna 2009 har flera förändringar skett. Antalet anmälningar och ingripanden från länsstyrelsen i form av djurförbud och förelägganden har ökat medan antalet personer som arbetar med djurskyddet har minskat och kontrollerna halverats. Enligt 3 § i Statens jordbruksverks föreskrifter och allmänna råd om offentlig djurskyddskontroll (SJVFS 2012:20) bör minst 50% av kontrollerna utgöras av planerade kontroller inklusive uppföljningar. Antalet kontrollobjekt och sällskapsdjur skiljer sig runtom i landet vilket gör att denna kvot blir svår att hålla för vissa länsstyrelser. Mellan 2012 och 2015 gavs länsstyrelserna ett rikstäckande tillägg på 25 miljoner kronor som fördelades till länsstyrelserna efter en fördelningsnyckel. Fördelningsnyckeln baseras sedan 2010 på folktäthet, kontrollobjekt och yta. Detta tillägg upphörde 2016 vilket ledde till att flera länsstyrelser drabbades av uppsägningar, ledigheter och vikariat som inte täckts upp. Tillägget återvände med vårbudgetpropositionen den 13 april 2016. Syftet med detta arbete var att ta reda på hur djurskyddshandläggare upplever sin arbetsituation idag med fokus på arbetsmiljö, resurser och stress, samt vilka effekter neddragna resurser kan få för djurskyddet överlag.

För att besvara frågeställningen skickades en enkät ut till 230 djurskyddshandläggare som stod med på en maillista avseende anställda djurskyddshandläggare. Detta genererade 100 svar och en svarsfrekvens på 43%.

Enkäten samt djurskyddshandläggares kommentarer visade att när länsstyrelserna tvingas prioritera bland ärenden sållas anmälningssärenden hårdare för att hinna med antalet planerade normalkontroller. Den högsta stressnivån fanns bland de som arbetat mellan 5-10 år och som oftast arbetade med anmälningssärenden samt uppföljningar. Ökade resurser var det främsta förslaget till förbättring av arbetsituationen i båda kategorierna trivsel i arbetet och arbetsmiljön.

Flera djurskyddshandläggare upplevde att det har blivit en jakt på kontroller och statistik som såg bra ut.

Målen uppsatta för normalkontroller respektive anmälningssärenden ansågs inte rimliga och bör snarast individanpassas för varje län baserat på antal kontrollobjekt och genomsnittliga anmälningar per år. Detta är viktigt för att bibehålla djurskyddslagens mål som är förebyggande samt att minska risken för sjukskrivningar och ett hållbart arbetsliv hos djurskyddshandläggarna.

Min enkäts resultat och kommentarer visar att när resurser tryter sållas anmälningarna hårdare för att hinna med antalet planerade kontroller. Sällskapsdjuren som är överrepresenterade i anmälningssärenden riskerar att inte bli kontrollerade baserat på prioritering samt informationen i anmälan. Till skillnad från exempelvis livsmedelsproducerande djur finns inga krav på att sällskapsdjur ska kontrolleras med jämna mellanrum.

Genom regelbundna normalkontroller hinner man avstyra uppståande problem innan lidandet blir för stort för djuren och ökade insatser krävs från både djurhållare och länsstyrelse.

Arbetets slutsats är att för att bibehålla ett gott djurskydd i Sverige krävs mer resurser, dels för förebyggande arbete i alla led för att minska risken för lidande hos djuren, och dels för att skapa goda förutsättningar för djurskyddshandläggarna att utföra ett bra arbete.

SUMMARY

Since the county administrative boards took over the responsibility for the animal welfare controls 2009 several changes have taken place. The purpose of the reform was to increase the quality of controls, legal security and competence. Reports of animal cruelty and interventions from the state have since increased whilst the number of people working with animal welfare has decreased and animal welfare controls conducted each year has been cut by half.

According to §3 of the Swedish Board of Agriculture's regulation and common guidelines regarding official animal welfare controls (SJVFS 2012:20), 50 % of the controls performed should be scheduled including possible follow ups. The number of control objects (animal facilities demanding control regularly) and pets varies across the country making this quote harder for some counties to maintain. Between 2012 and 2015 the counties were given a nationwide coverage of 25 million Swedish crowns, divided between the counties according to a distribution key. The distribution key is since 2010 based upon human population, control objects and surface. The nationwide coverage of 25 million crowns ceased 2016 leading to several counties forcing to dismiss staff and not covering up temporary vacancies. The financial supplement returned in the middle of April 2016.

The purpose of this study was to find out how animal welfare inspectors experience their working situation today regarding wellbeing, resources and stress, as well as what effects withdrawn financial supplement can have on the animal welfare overall in Sweden. To answer the purpose, a questionnaire was sent out to 230 animal welfare inspectors that were on a list of employees. This resulted in 100 answers, giving a response rate of 43 %.

The questionnaire as well as comments from the animal welfare inspectors showed indications of that when the counties are forced to prioritize amongst controls a harder selection in reports of animal cruelty is made to make time for scheduled controls. The highest level of stress was found in the group that had worked between 5-10 years and often working with controls of reports on animal cruelty. Increased resources were the most common suggestion for improvement in both working situation and environment. Several animal welfare inspectors felt they are under high pressure to meet statistical goals. The goal to reach 50 % scheduled controls as well as reports of animal cruelty was in several cases not regarded as reasonable. They should be regulated according to each county based on control objects and average animal cruelty reports annually. This is important in order to maintain the purpose of the prevention of the animal cruelty law and to decrease the risk of sick leave among the animal welfare inspectors.

Pets, such as dogs and cats are over represented in animal cruelty reports and they are at risk of not being controlled when resources at the counties are lacking. This is also based on the information in the report of cruelty often provided by the public. Unlike for instance cattle and other farm animals they are not demanded to be controlled on a regular basis. Through regular controls possible problems are avoided before they become too big and increased suffering for the animals as well as increased measures are demanded by both county and the animal owner.

The conclusion of this project is that to maintain good animal welfare in Sweden we must increase resources to work with prevention in all steps to decrease the risk of suffering for animals as well as creating good working conditions for animal welfare inspectors.

1 INLEDNING

1.1 Reformen från kommun till länsstyrelse

Det huvudsakliga tillsynsarbetet för djurskyddet låg tidigare hos kommunerna medan ansvaret för att samordna djurskyddsarbetet låg hos länsveterinärerna på länsstyrelserna i respektive län (RiR 2003:1). Länsstyrelserna ansvarade således för djurförbudsprövningar och § 16 tillstånd, tillståndspliktig verksamhet, redan innan reformen 2009. Det fanns stora brister gällande enhetlighet och kvalitet bland kommunerna (Statskontoret, 2011). Antalet kontroller och arbetet med djurskyddet varierade kraftigt i landet där vissa kommuner inte bedrev någon djurskyddstillsyn alls (E. Erlandsson, ledamot Centerpartiet, personligt meddelande 24 mars 2016).

Till viss del skedde samarbete mellan kommunerna genom möten, projekt och studieresor (Statskontoret, 2011). Huvudsyftet med reformen var att åstadkomma en kvalitetssäkrad och likvärdig djurskyddskontroll i landet efter bland annat påtryckningar från FVO (Food and Veterinary Office) (E. Erlandsson, ledamot Centerpartiet, personligt meddelande 24 mars 2016; Statskontoret 2011).

Detta skulle ske genom att ge länsstyrelserna ansvaret för djurskyddskontrollerna och på så sätt ge rättssäkerhet för involverade samt följa upp påtryckningarna från FVO (E. Erlandsson, ledamot Centerpartiet, personligt meddelande, 24 mars 2016)

De som arbetade med djurskydd på kommunerna och som arbetade mer än 50 % erbjöds övergång till länsstyrelserna (E. Erikmarck, Länsstyrelsen Västmanlands län, personligt meddelande, 20 maj 2011).

1.2 Länsstyrelsernas djurskyddsarbete

Från 2009 gick ansvaret för djurskyddet över från kommunerna till länsstyrelserna. Detta ledde till att cirka 290 kontrollerande enheter blev 21. De flesta länsstyrelserna utgår idag från ett kontor men i större län finns det ofta ett par stycken och dessa är uppdelade efter geografiskt läge.

Länsstyrelsernas organisation av djurskyddsarbetet varierar över landet (E. Erikmarck, Länsstyrelsen Västmanland, personligt meddelande, 14 april 2016). Utöver djurskyddshandläggare arbetar även länsveterinärer, administratörer och jurister med djurskyddet. Djurskyddshandläggare arbetar med att se till att svensk djurskyddslagstiftning efterlevs. De arbetar efter djurskyddslagen som är förebyggande men som kan leda till rättsliga påföljder om den inte följs.

DSK (djurskyddskontrollregistret) är den nationella plattformen där djurskyddshandläggarna rapporterar in ärenden. Det är också härifrån Jordbruksverket hämtar sin statistik. Sedan DSK infördes har dokumentationen blivit mer enhetlig över landet (Statskontoret, 2011).

Platina är länsstyrelsernas individuella diarieföringssystem där de även kan hämta ut mallar för exempelvis kontrollrapporter.

Människor som djurskyddshandläggarna kan träffa är djurhållare med potentiella ekonomiska, psykiska och sociala problem som ökar risken för att bli dömd för brott mot djurskyddslagen (Andrade & Anneberg, 2013).

En djurskyddshandläggare arbetar oftast inte bara med en typ av kontroller. I Västmanland exempelvis använder man sig av roterande scheman mellan anmälningskontroller och normalkontroller (E. Erikmarck, Länsstyrelsen Västmanland, personligt meddelande 20 maj 2016)

Senast en enkätundersökning gjordes med fokus på djurskyddshandläggares upplevelser av sin arbetssituation var 2011 i ett arbete av Helena Wästerlund. Sedan 2011 har flera förändringar skett; ärendehandläggningssystemet DSK har förstärkts och kan numera sammankopplas med Platina.

Några olika typer av kontroller länsstyrelsen utför (Jordbruksverket, 2014):

Normalkontroll – En planerad kontroll som väljs ut baserat på riskvärdering och slumpmässiga urval. Detta kan även kallas rutinkontroller.

Tvårvillkorskontroller – Djurhållare som söker EU-stöd för de djur som ingår i deras jordbruksverksamhet ska kontrolleras enligt EU-direktivens nivåer. Kontroller väljs ut av länsstyrelser baserat på riskanalys och slumpmässigt urval.

Kontroll efter anmälan – Om länsstyrelsen får kännedom om att djurskyddslagstiftningen inte efterlevs kan de komma att göra en kontroll. De som kontaktar länsstyrelsen kan vara privatpersoner, veterinärer eller andra. En anmälan som kommer in bedöms efter allvarlighetsgrad, uppgifternas omfattning samt eventuellt tidigare historik hos djurhållaren.

§ 16 – För att få bedriva vissa större verksamheter med djur yrkesmässigt eller hålla djur i större omfattning behövs ett särskilt tillstånd som kallas §16-tillstånd. Detta kan exempelvis vara livsmedelsproducerande djur, ridskolor, uppfödning av hundar (mer än fyra kullar årligen) eller zoobutiker.

Enligt 3 § i Statens jordbruksverks föreskrifter och allmänna råd om offentlig djurskyddskontroll (SJVFS 2012:20) bör kontrollerna utgöras av minst 50% planerade kontroller inklusive uppföljningar. Sedan 2015 finns även ett mål säger att ”*minst 10 % av objekten som ska ha regelbunden kontroll varje år*” (Jordbruksverket, 2016). Detta kan också sättas upp i en kvotskala på 1:1 där 50% av kontrollerna då ska vara planerade kontroller inklusive uppföljningar och resterande övriga kontroller.

Fördelningsnyckeln baseras sedan 2010 på folktäthet, kontrollobjekt och yta (Statskontoret, 2011).

År 1999 bildades Djurskyddshandläggarnas riksförening, DIRF, vars syfte är att stödja sina medlemmars arbete (DIRF, 2016).

1.3 Kontrollstatistik och utförande

Sedan länsstyrelserna tog över djurskyddskontrollerna har kontrollerna nästan halverats, 2007 gjordes 23 000 kontroller i Sverige jämfört med 12 820 från år 2014 (Statskontoret 2011; Jordbruksverket 2016). I en utredning gjord av Statskontoret från 2011 fastställer man att antalet kontroller i både antal och per årsarbetskraft har minskat samtidigt som antalet ingripanden från länsstyrelserna har ökat, sedan tiden på kommunen. Kontrollverksamheten bedöms ha blivit mer likvärdig då man utgår från gemensamma handläggningsrutiner (Statskontoret 2011). Samtliga 21 länsstyrelser tar emot anmälningar via telefon idag, varav 11 även använder sig av anmälningar via webbformulär.

Tabell 1. Statistik över kontroller, årsarbetskrafter (åa), på djurskyddet mellan 2013-2015 (Jordbruksverket, 2016)

Tabell 1

	2015	2014	2013
Totalt antal kontroller (exklusive §16 tillstånd)	11 875	12 820	12 692
Inkomna anmälningar totalt	12 459	12 904	12 237
Genomförda normalkontroller	4590	4859	4 918
Kontroller efter anmälan	4 590	5 695	5 071
Uppföljande kontroller	2 367	2 266	2 702
Övriga kontroller; §16 tillstånd	1115	1108	1090
Övrig kontroll; transport	425	479	631
Årsarbetskrafter operativt djurskyddsarbete	89	94,6	97,5
Årsarbetskrafter djurskydd totalt (ex. förprovning)	197,5	204,3	208
Genomsnittliga kontrollobjekt per åa*	444	430	410
Kontrollenheter per åa*	103	106	110
Uppföljande kontroller	2 367	2 266	2 702
Beslut i djurskyddsärenden	3 163	2992	3 074
Genomsnittlig tid för normal kontroll	7,3	7,2	7,5 h
Genomsnittlig tid för anmälan	9,2h	9,5h	9,2h

- Enligt Jordbruksverkets och länsstyrelsernas beräkningar består en årsarbetskraft av 1710 timmar (Jordbruksverket 2016).

I beslut i djurskyddsärenden räknas provningar av djurförbud, ansökningar om upphävande av djurförbud, omhändertaganden och åtalsanmälningar.

Information från officiella veterinärer om bristande djurskydd är inte inkluderade och benämns inte som anmälningar.

Kontrollobjekt definieras som ” en fysisk eller juridisk person som tillsammans med den plats där djur hålls omfattas av djurskyddslagstiftningen ”enligt §4 i Statens jordbruksverks föreskrifter om offentlig djurskyddskontroll . I kontrollobjekten ingår verksamheter med §16-tillstånd men inte regelbundna kontroller av sällskapsdjur i mindre omfattning, som privatpersoner med husdjur . Ett kontrollobjekt kan till exempel vara en gård med livsmedelsproducerande djur, en djurpark eller zoobutik. 2010 fanns 97 000 kontrollobjekt registrerade i Sverige, en ökning med 10 000 jämfört med 2007.

Skillnader mellan antalet kontrollobjekt per årsarbetskraft är stora mellan länen; exempelvis 216 kontrollobjekt per årsarbetskraft i Stockholms län och 658 i Jönköpings län (Jordbruksverket, 2016). Som tidigare nämnt eftersträvas ett förhållande på 1;1 mellan anmälnings- och normalkontroller och eftersom Stockholm ligger i ett område där det inte finns så många kontrollobjekt är det naturligt att detta antal skiljer sig. Det skiljer sig även mellan antalet anmälningar i varje län där län med större städer får fler anmälningar om sällskapsdjur eftersom människor där lever tätare inpå varandra och det där finns fler husdjur.

Jordbruksverket (2016) har påbörjat ett arbete med att jämföra fördelning av kontrollobjekten mellan länen kombinerat med tillgängliga årsarbetskrafter i respektive län.

Ungefär hälften av antalet kontroller som utfördes efter anmälan 2015 var obefogade, det vill säga utan anmärkning (Jordbruksverket, 2016). Av alla anmälningar som inkommer kontrolleras cirka 40 % på plats och resterande genom administrativa insatser (Jordbruksverket, 2016). Administrativa insatser kan vara brevutskick eller telefonsamtal. Det finns stora variationer i den genomsnittliga tiden som länsstyrelserna lägger på anmälningskontroller med anmärkning. För 2015 låg denna variation mellan 5,6 och 17,9 timmar. Om man tittar på de anmälningskontroller som inte har någon anmärkning har det minskat till 8,1 timmar 2015 från 2013 då den genomsnittliga tiden låg på 10,4. Mer om dessa skillnader mellan länen finns att läsa i Djurskyddskontrollen 2015 av Jordbruksverket. Sedan 2012 använder sig alla utom en länsstyrelse av brevutskick till personer som blivit anmälda.

Uppföljningar efter både anmälningar och normalkontroller utförs inte alltid av en fysisk kontroll. Ibland kan fotobevis, intyg från veterinär eller klövvårdare räcka för att en brist ska anses vara åtgärdad. Detta sparar tid och pengar för länsstyrelserna som kan rikta resurserna till där de behövs mer samt att djurhållaren får betala mindre än för en uppföljande kontroll på plats.

Man bör också ha i åtanke att kontroller skiljer sig åt mellan varandra. Exempelvis ändras vissa produktioner i omfattning, exempelvis mjölkgårdar som minskar i antalet produktionsenheter men ökar i antalet djur per besättning. Detta kan innebära att kontrollen tar längre tid. Även vissa anmälningskontroller kan ta längre tid men göra stor skillnad för djuren de berör. Statistiken säger ingenting om vilken typ av kontroll som gjorts eller vilken effekt de eventuellt fått.

Att kontrollerna har minskat är inte något man nödvändigtvis bör se som något negativt. Det kan istället indikera att kontrollerna och rapporterna fått bättre kvalitet än tidigare (M. Björklund, Länsstyrelsen Skåne, personligt meddelande 28 april 2016).

1.4 Tillägget 2012-2015

Mellan 2012 och 2015 tillfördes länsstyrelserna i Sverige ett 25 miljoner kronor rikstäckande tillägg som skulle gå till djurskyddskontroller (Regeringens proposition 2011/12:1). Pengarna hade som syfte att stärka djurskyddskontrollerna (E. Erlandsson, ledamot Centerpartiet, personligt meddelande 24 mars 2016). Dessa extra resurser upphörde i och med utgången av 2015. Eftersom detta var en tillfällig resursförstärkning fanns inte denna post med i budgetpropositionen för 2016 (Lisen Sjöling, Regeringskansliet, personligt meddelande, 11 april 2016). Under de senaste månaderna har media rapporterat mycket om konsekvenserna av det indragna tillägget och hur länsstyrelserna inte hinner åka ut på kontroller, bland annat i Göteborgsposten den 4 november 2015.

1.5 Jordbruksverket

Jordbruksverket har som uppgift att samordna och ge vägledning för Länsstyrelsernas djurskyddskontroller enligt § 63 i djurskyddsförordningen. Mellan 2004 och 2007 låg detta ansvaret hos Djurskyddsmyndigheten. Jordbruksverket fick åter dessa uppgifter efter Djurskyddsmyndighetens nedläggning 2007.

Sedan 2012 har Jordbruksverket haft ett tillägg på fem miljoner kronor årligen som har gått till bland annat utbildningar och andra samordnande verksamheter (Regeringens proposition 2011/12:1). Detta tillägg har liksom för länsstyrelserna upphört för 2016. Jordbruksverket har

det senaste året tagit fram vägledningar och checklistor som djurskyddshandläggare använder sig av (Jordbruksverket, 2016).

1.6 Kortvarig och kronisk stress

Upplevelser av stress är individuellt och beror på faktorer som genetik, tidigare erfarenheter och personlig utveckling (Juster *et al.*, 2010; McEwen, 2006). Man brukar skilja på två typer av stress; akut stress och kronisk stress (McEwen, 2008). Den akuta stressen främjar anpassning och överlevnad genom aktivering av neurala, kardiovaskulära, autonoma, immuna och metaboliska system (McEwen, 2008). Den akuta stressen är gynnsam i vissa lägen då den kan rikta resurser som i sin tur gynnar beteendet för att rädda sig ur en situation (Bartomucci *et al.*, 2005). Om systemen aktiveras kontinuerligt övergår det till kronisk stress som kan vara skadlig på lång sikt (Bartomucci *et al.*, 2005).

Kronisk stress kan leda till nedsatt immunförsvar till följd av kontinuerlig utsöndring av inflammatoriska cytokiner som vid korta tillfällen är ofarligt (Cohen *et al.*, 2011).

Detta i sin tur ökar risken för bland annat hjärt- och kärlsjukdomar, depression och diabetes (Cohen *et al.*, 2011; Silverman & Sternberg, 2001). När man blir stressad frisläpper kroppen även kortisol; liksom cytokiner är det inte skadligt under korta perioder men om utsöndringen sker regelbundet kan det leda till sämre minne (Jones & Moller, 2011). Studier har visat att mindre än fyra timmars sömn per dygn kan leda till högt blodtryck samt övervikt (McEwen 2008) eftersom det aptitretande hormonet ghrelin frisätts. Stress kan fortsätta att påverka kroppen lång tid efter att stressfaktorerna eliminerats eftersom hormoner färdas sakta i kroppen (Halpern, 2005). En sund stressnivå gynnar inte bara individen; arbetsplatser som helhet gynnas av ett hälsosamt klimat då sjukfrånvaron minskar och kan leda till lojalare anställda (McEwen, 2006). Man skulle därmed kunna tänka sig att länsstyrelserna gynnas av att ha djurskyddshandläggare som har en sund stressnivå så att de kan utföra arbetet i ett sunt tempo men inte så pass högt att de riskerar bli sjukskrivna av stressrelaterade orsaker.

1.7 Beslutsfattande

Beslutsfattande spelar på den kortvariga stressen, den som kan gynna oss. Om den istället bottenar i kronisk stress kan det istället ge negativa kognitiva effekter (Shields *et al.*, 2016). Stress och beslutsfattande ligger nära varandra då beslut ofta måste fattas under stress samtidigt som beslutstagandet i sig kan framkalla känslor av stress (Starcke & Brand, 2012). Maule och Edland (1997) identifierar mikro- och makrostrategier för att hantera tidsbrist. Mikrostrategier innebär att man minskar informationsflödet och därmed filtrerar informationen samtidigt som man ökar hastigheten på aktiviteten. Makrostrategier liknar mikrostrategierna men är hårdare dragna; där målet att möta en deadline får högre prioritet och därmed att man fattar beslut för att spara tid. Om målet är att bli klar kan tidspressen göra att målet blir mer lockande och att man därför fattar sämre beslut (Shields *et al.*, 2016). Men samtidigt att fatta beslut på kort tid innebär nödvändigtvis inte att besluten är sämre, beroende på individen (Shields *et al.*, 2016). Hur mycket tid man behöver för att fatta beslut är inte väsentligt i sig då alla individer har olika uppfattning om tidspress. Beslutet man fattar baseras även på attityden till situationen, tidigare erfarenheter, utförandet samt målet som ska uppnås (Maule & Edland, 1997). Precis som de negativa effekterna man får av tidspress finns risken att man filtrerar hårdare kan det vändas till det positiva eftersom man analyserar på ett annorlunda sätt och uppmärksammar de viktigaste delarna (Shields *et al.*, 2016). Men den individuella skillnaden kan också innebära att djurskyddshandläggare istället missar viktiga delar i djurhållningen.

Vid omedelbara beslut som fattas av djurskyddshandläggarna kan dessa ofta kontakta en länsveterinär, enhetschef eller jurist som finns på plats på länsstyrelsen. Dessa kan då stötta djurskyddshandläggaren i beslutsprocessen.

1.8 Syfte och frågeställning

Syftet med detta arbete var att ta reda på hur djurskyddshandläggare generellt upplevde sin arbetssituation idag med avseende på stress, trivsel och arbetsmiljö.

Diskussion kommer även att föras om och i så fall hur djurskyddshandläggarna har påverkats av det indragna tillägget länsstyrelserna tilldelades mellan 2012-2015.

Följande frågeställningar ska undersökas:

- Hur upplever djurskyddshandläggare sin arbetssituation idag?
- Hur kan djurskyddshandläggarnas arbetssituation förbättras med avseende på stress och arbetsmiljö?
- Hur påverkas djurskyddet överlag när Länsstyrelsernas resurser begränsas?

2 MATERIAL OCH METOD

En enkät gjordes genom webbsidan Google och bestod av tio obligatoriska frågor med möjlighet till att kommentera med egna förslag till åtgärder gällande minskad stress, ökad trivsel samt bättre arbetsmiljö. I enkätens slut gavs även möjlighet att framföra egna synpunkter och om man kunde tänka sig ställa upp på en intervju.

Djurskyddshandläggarna tillfrågades som sista fråga vilka ärenden som skulle kunna komma att prioriteras högre respektive lägre om neddragningar skedde. Två svar fick anges och om svarandes inte upplevde sig kunna svara på frågan uppmuntrades svarsalternativen till ”Ingen påverkan” samt ”Övrigt”.

Enkäten skickades ut den 20 mars 2016 via Malin Langenfors på länsstyrelsen i Stockholm. En påminnelse skickades ut den 8 april innan enkäten stängde den 22 april. Enkäten gick ut till alla djurskyddshandläggare på den nationella listan, totalt 230 stycken.

Personer som valdes ut för intervju delades in i två kategorier, tre slumpmässiga som fick svara på generella frågor och tre djurskyddshandläggare som tillhört länsstyrelser som påverkats av neddragningar enligt 28 nätverksenkäten som skickades ut hösten 2015.

Resultatet sammanställdes via Microsoft Office Excel och presenteras med diagram och deskriptiv statistik.

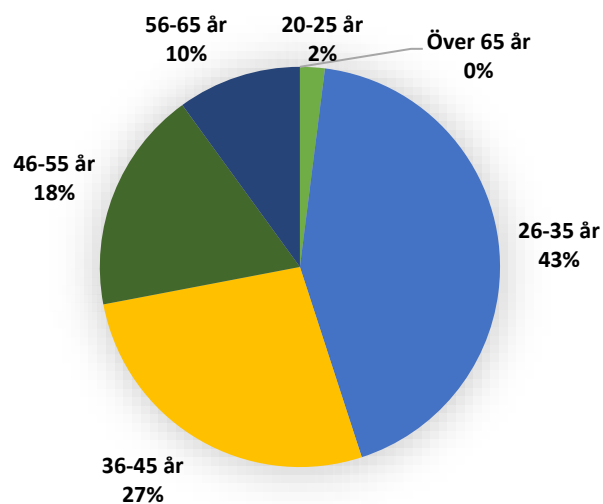
3 Resultat

3.1 Information om de svarande

Enkäten resulterade i 100 svar, vilket gav en svarsfrekvens på 43 %.

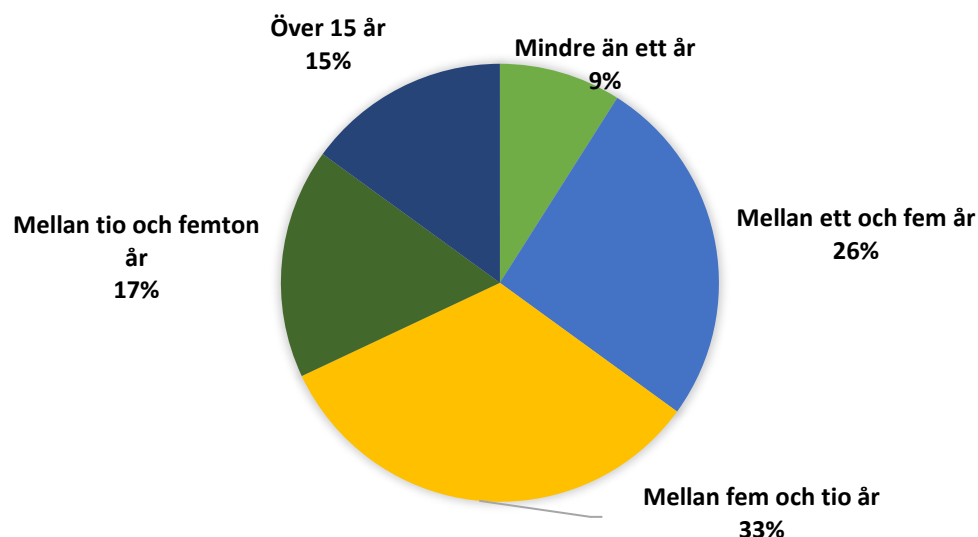
I enkäten fanns minst en person från varje länsstyrelse representerad. Av hänsyn till respondenternas anonymitet kommer antalet djurskyddshandläggare från varje länsstyrelse inte att redovisas.

De svarande djurskyddshandläggarna var mellan 20-65 år, där den största ålderskategorin var mellan 26-35 år (Fig. 1). Ingen av de svarande inspektörerna var över 65 år gammal.



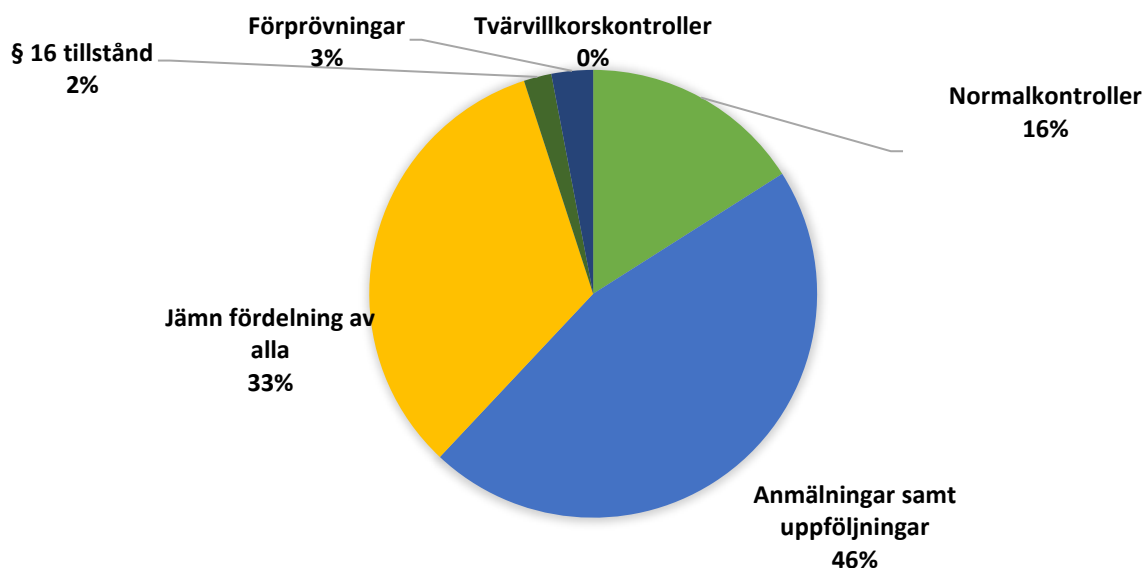
Figur 1. Fördelning av ålder på svarande djurskyddshandläggare från hela Sverige år 2016 (n=100).

Av de svarande på enkäten hade en tredjedel arbetat som djurskyddshandläggare mellan fem och tio år (Fig. 2) vilket blev den största gruppen av svaranden. Sammanlagt en tredjedel hade arbetat sammanhängande som djurskyddshandläggare tio år eller längre, vilket innebär att de högst sannolikt arbetat på kommunen med djurskydd innan det gick över till Länsstyrelsen 2009. Resterande tredjedel hade arbetat fem år eller mindre.



Figur 2. Antal sammanhängande arbetade år som djurskyddshandläggare(n=100).

Vilka kontroller djurskyddshandläggare arbetar med ser olika ut på länsstyrelserna. Det var 16% av de svarande som uppgav att de oftast arbetade med normalkontroller och 46% att de arbetade med anmälningar samt uppföljningar (Fig. 3). Av djurskyddshandläggarna var det 33% som angav att de arbetade med en jämn fördelning av alla ärenden.

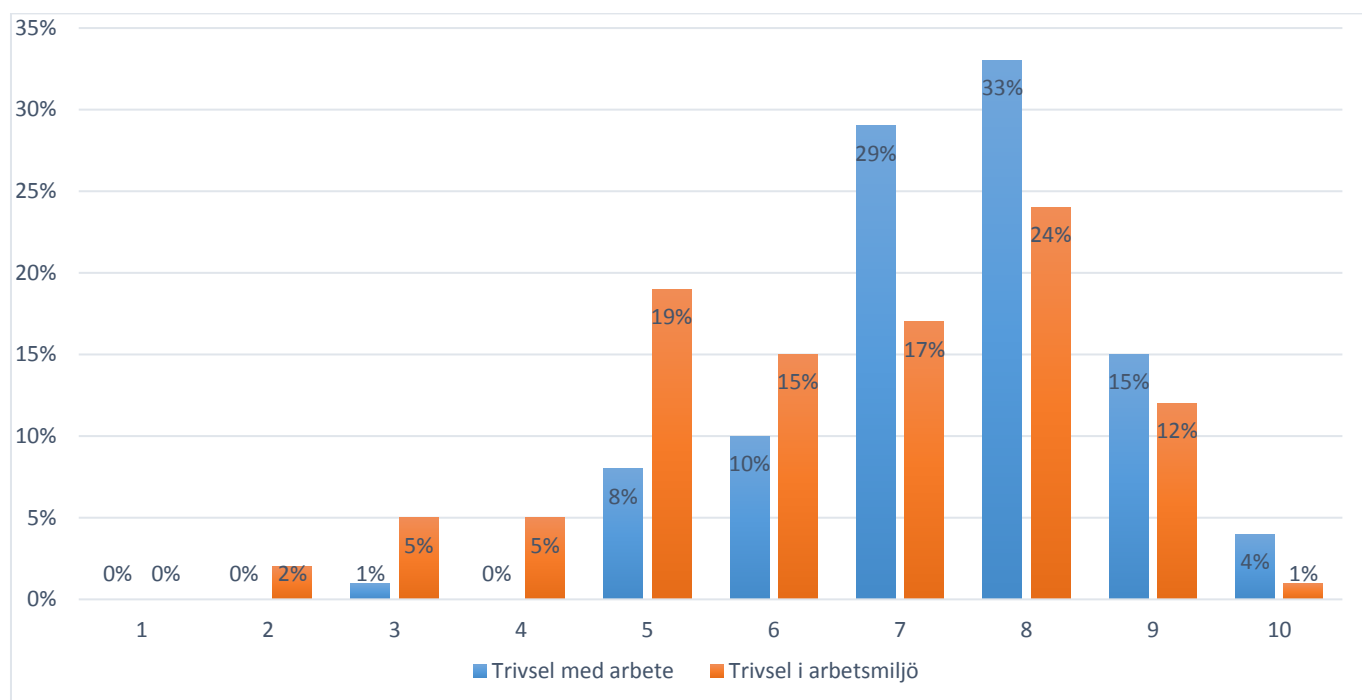


Figur 3. Fördelning av typ av kontroller svarande djurskyddshandläggare arbetade med (n=100).

3.2 Trivsel i arbetet och arbetsmiljö

På frågan angående trivsel svarade djurskyddshandläggarna hur väl de trivdes med arbetet och sin arbetsmiljö. Den valbara skalan bestod av siffror mellan 1 och 10 där 1 benämndes som sämsta möjliga trivsel och 10 högsta möjliga trivsel. Dessa resultat sammanställdes i ett stapeldiagram där varje kategori bestod av 100% svarsfrekvens (Fig. 4) för att kunna jämföra. De tydligaste skillnaderna var för skala 7 och 8, där de svarande upplevde högre trivsel med arbetet än trivsel i arbetsmiljön. Av de svarande låg 31 % i arbetsmiljön respektive 9 % i

trivsel med arbetet på tröskel fem eller under i upplevd trivsel. Medelvärdet för trivsel i arbetet låg på 7,5 medan det i arbetsmiljön var 6,5.



Figur 4. Upplevd trivsel med arbetet och i arbetsmiljön för djurskyddshandläggare med valbar skala 1-10 där 1 var sämsta möjliga trivsel och 10 var högsta möjliga trivsel (n=100 per kategori).

Djurskyddshandläggarna lämnade 32 synpunkter på ökad trivsel med arbete och 34 synpunkter på ökad trivsel i arbetsmiljön. Av dessa svar plockades tio kategorier ut som hade 2 eller mer av samma åsikt och resterande synpunkter beskrivs under tabell 2. Varje siffra angivet i tabellen består av en åsikt, samma person kan ha lämnat flera åsikter som hamnat i andra kategorier. Det vanligaste som efterfrågades för ökad trivsel i arbetet visade sig vara ökade resurser medan det i arbetsmiljön var hur gruppen och ledarskapet fungerade. RAKEL är en kommunikationsradio många länsstyrelser använder sig av i varierande grad där djurskyddshandläggarna rapporterar till kontoret var de befinner sig. I kategorin målinriktat räknades åsikter där djurskyddshandläggarna efterfrågade tydligare vägledning med sitt arbete.

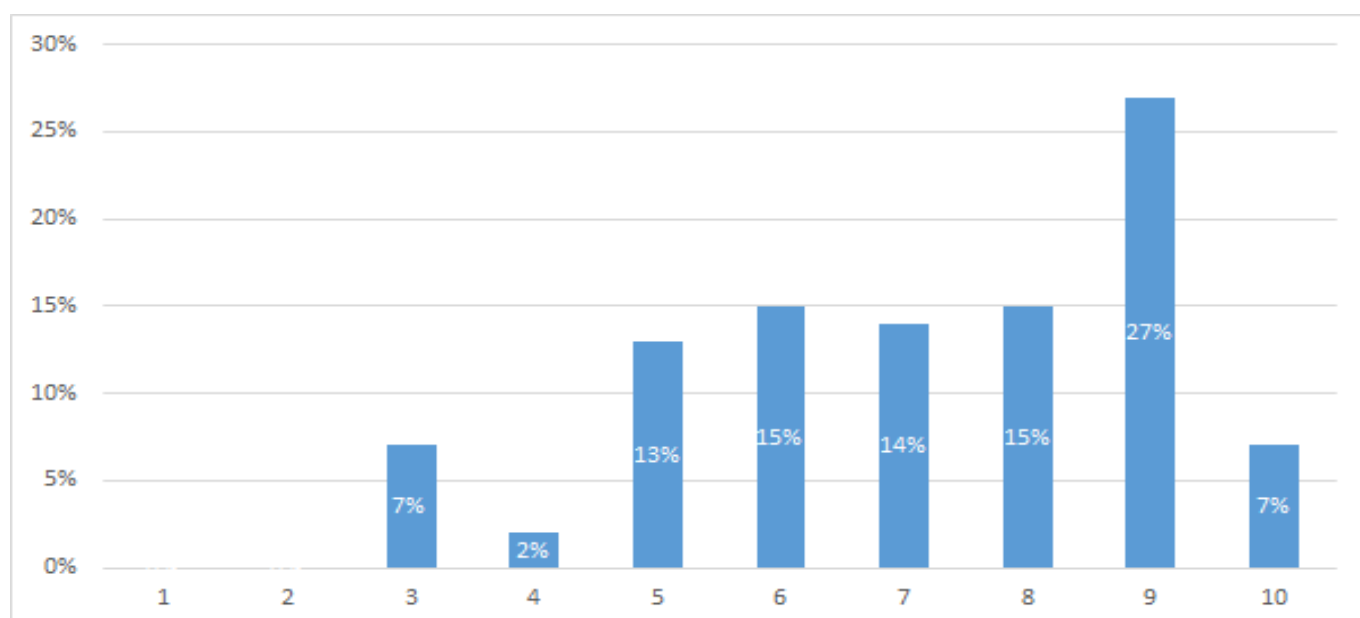
Tabell 2. Djurskyddshandläggares förslag till åtgärder för ökad trivsel i arbetet respektive arbetsmiljö

Förslag	Arbete (n=20)	Arbetsmiljö (n=22)
Ökade resurser (inkl. personal)	7	4
Mindre stress	2	1
Grupp/ledarskap/stöd	3	6
Målinriktat	1	2
Minska fokus på antal kontroller	0	4
Åka 2 på kontroller	0	5
Mindre administration	4	0
Kompetens utveckling	2	0
Trygghet/RAKEL	0	3
Kontor centralt/egna kontor	0	2

En djurskyddshandläggare upplevde att det hade blivit ett hårdare klimat på sociala medier där personer som fattar beslut i tjänsten hängs ut som privatpersoner. Det framfördes även att det var en tuff bransch där det ibland förekom hot och ibland våld vilket gör att det är extra viktigt att säkerhetsrutinerna fungerar. Förslag som framfördes av en djurskyddshandläggare var möjligheten att kunna vara anonym vid hotfulla kontroller, bättre samarbete med andra myndigheter och att inte vara så tillgänglig för allmänheten.

3.3 Stress i arbetet

I den valbara skalan mellan 1-10 där 1 var minsta möjliga upplevd stress och 10 högsta möjliga upplevd stress upplevde 22 % sin stressnivå på fem eller under medan 78 % menade att de upplevde sin stressnivå på över fem (Fig. 5). Den högsta stressnivån fanns bland djurskyddshandläggare som hade arbetat mellan tio och femton år. De arbetade också oftast med anmälningsärenden samt uppföljningar. Medelvärdet bland de svarandes stressnivå var på 7,1.



Figur 5. Upplevd stress i arbetet som djurskyddshandläggare där 1 är minsta upplevda stress och 10 är högsta möjliga stress (n=100).

Djurskyddshandläggarna gav 29 synpunkter på hur deras stressnivå kunde minskas. Av dessa kunde sju kategorier identifieras som hade två eller fler av samma åsikt. Varje siffra representerande en åsikt. De två vanligaste förslagen till att minska stress var ökade resurser samt bättre målinriktning och planering (Tab. 3).

Tabell 3. Djurskyddshandläggares förslag till åtgärder för minskad stress (n=26)

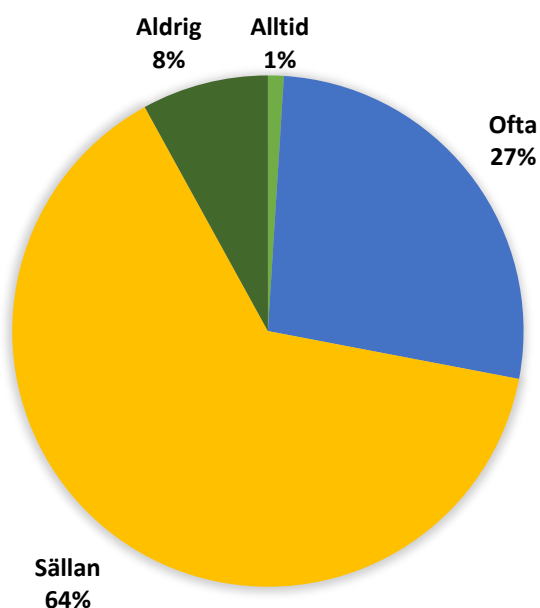
Förslag	Antal
Ökade resurser	7
Målinriktat/planering	7
Lönegrundande kontroller (negativ stressfaktor)	3
Grupp/ledarskap/stöd	3

Minska fokus på antal kontroller	3
Mindre arbetsbelastning	2
Öka specialisering	1

Bland kommentarerna till åtgärder för minskad stress uttryckte flera djurskyddshandläggare att stort fokus låg på antalet kontroller som utfördes vilket ökade deras stressnivå. Hårda prioriteringar var stressande på grund av vetskapen att man riskerar missa djurlidande. En djurskyddshandläggare upplevde starkt att det fanns en styrning att prioritera normalkontroller före händelsestyrda ärenden. Som tabellen visar var ökade resurser något som efterfrågades och skulle kunna minska pressen på medarbetarna. Stressnivån beskrevs av en svarande att gå i vågor där sommartid beskrevs som en lugnare period eftersom det inte är stallperiod och normalkontroller. Det efterfrågades också bättre restidsavtal så att djurskyddshandläggaren inte behövde ta av sin fritid.

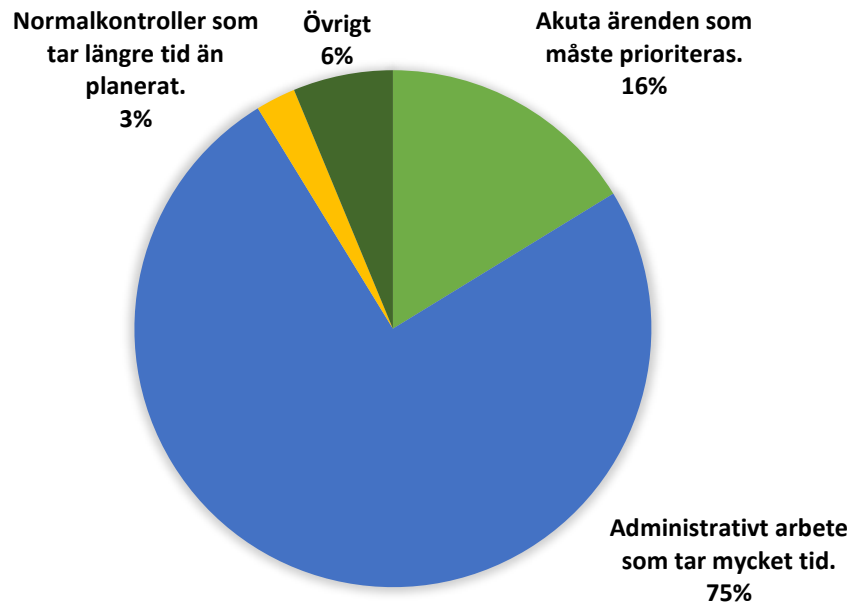
3.4 Planering av arbetstid

Det var 72 % av de svarande djurskyddshandläggarna som uppgav att de sällan eller aldrig hann med allt de planerat under sin arbetsvecka (Fig. 6). Endast en procent upplevde sig hinna med allt de planerat under en arbetsvecka (Fig. 6). Strax över en fjärdedel svarade att de ofta hann med sin veckoplanering (Fig. 6).



Figur 6. Svar på frågan till djurskyddshandläggarna; "Upplever du att du hinner med allt du planerat under din arbetsvecka?" (n=100).

Av de 80 % som svarade angav 75 % administrativt arbete som vanligaste orsak till att inte hinna med veckans planerade uppgifter (Fig. 7). Det var 16 % som uppgav att akuta ärenden tog prioritet från planeringen, 3 % menade att planerade kontroller tog längre tid än beräknat medan återstående 6 % angav övriga orsaker till att inte hinna med (Fig. 7).



Figur 7. Svar på fråga till djurskyddshandläggare: ”Om du svarat sällan eller aldrig, vilken anser du är den vanligaste orsaken till att du inte hinner?” (n=80).

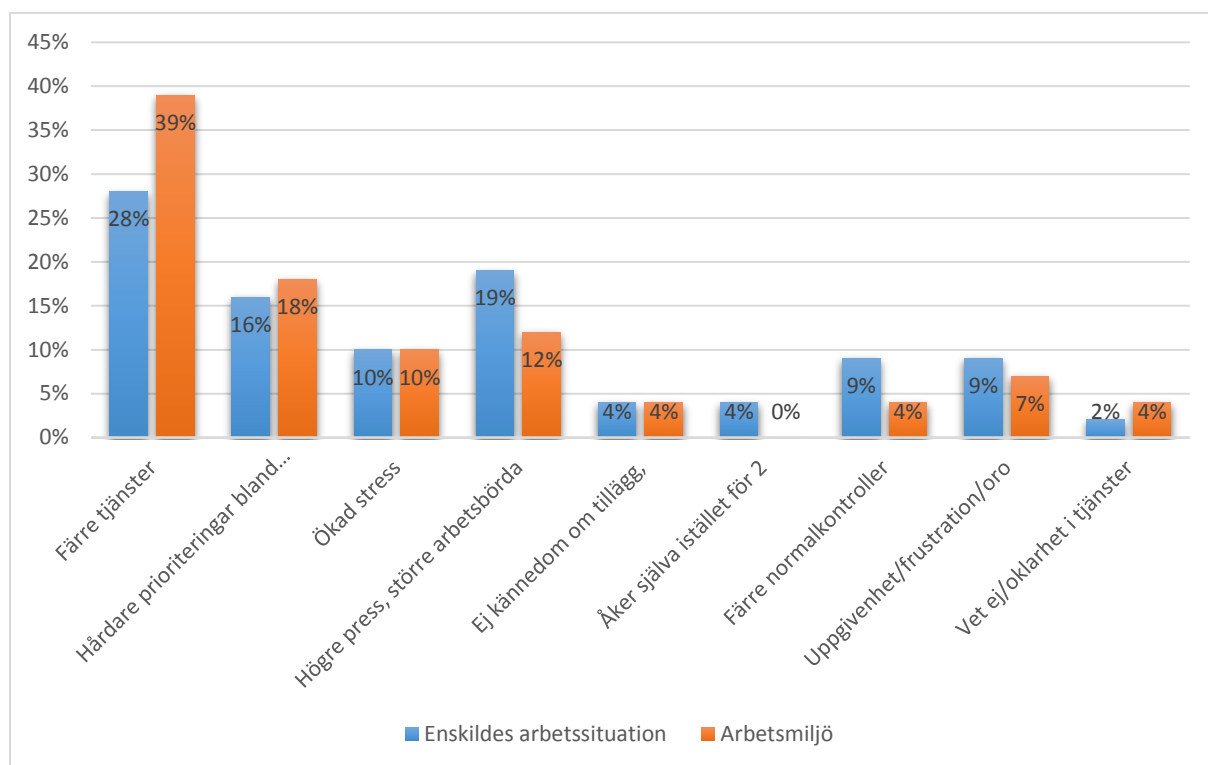
3.5 Kontrollernas genomförande

Två frågor ställdes om djurskyddshandläggarna åkte ensam eller tillsammans med en kollega på kontroller. Frågan om man som djurskyddshandläggare oftast åkte ensam eller tillsammans med en annan kollega visade på stor variation. Det vanligaste svaret (37 %) var att åka cirka hälften av gångerna ensam och hälften tillsammans med en annan djurskyddshandläggare. Alternativet som fick lägst svarsfrekvens var att aldrig åka själv (11%). Det var 17 % som uppgav att de alltid åkte själva och 35 % åkte ibland själva.

Den andra frågan syftade på möjligheten att påverka om man åkte själv eller tillsammans med en kollega. De två svarsalternativen var om man oftast eller oftast inte kunde påverka. 84 % av djurskyddshandläggarna som uppgav att de kunde påverka möjligheten att åka tillsammans med en kollega på kontrollerna. Resterande 16 % upplevde att de oftast inte kunde påverka det.

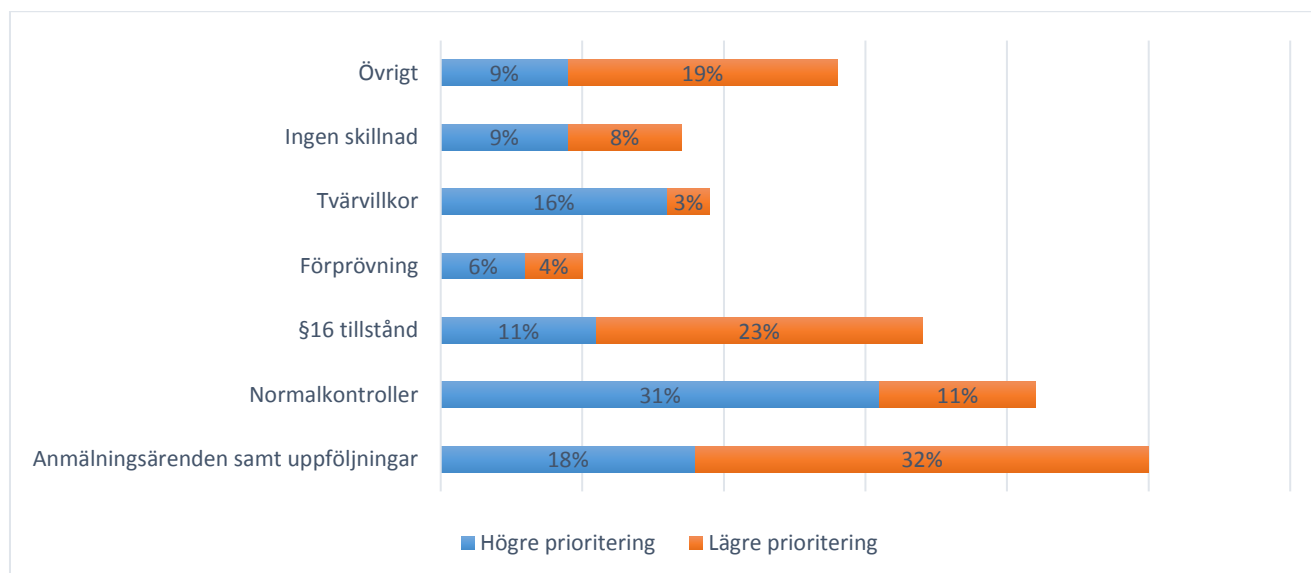
3.6 Påverkan av neddragna resurser på den enskildes arbetssituation och arbetsplats

Av de tillfrågade svarade 32% att arbetsplatsen inte påverkats av neddragna resurser (Fig. 8).



Figur 8. Procent djurskyddshandläggare som angav påverkan av neddragna resurser på den enskildes arbetssituation respektive arbetsmiljö (arbetssituation n= 81, arbetsmiljö n= 67).

Om resurser stramades åt förmodade djurskyddshandläggarna att normalkontroller och tvärvillkorskontroller prioriterades till högre grad i förhållande till anmälningsärenden och §16 tillstånd (Fig. 9).



Figur 9. Ärenden som djurskyddshandläggarna svarade trodde skulle prioriteras högre respektive lägre om resurser stramades åt (n=100 per kategori).

Synpunkter från djurskyddshandläggare

Flera djurskyddshandläggare trodde att anmälningsärenden kommer sållas mycket hårdare i framtiden om/när resurser minskar. Anmälningsärenden som ansågs riskera djurs välfärd akut skulle inte förändras prioriteringsmässigt, medan mindre allvarliga fall samt uppföljningar skulle kunna komma att handläggas administrativt.

3.7 Djurskyddshandläggarnas upplevelser av övergången från kommun till länsstyrelse

Totalt svarade 42 djurskyddshandläggare på hur de upplevt övergången från kommun till länsstyrelser. Svaren var mycket varierande och delades därför upp i två kategorier, en med positiva upplevelser (Tab. 4) och en med negativa (Tab. 5). Den vanligaste positiva med övergången var fler kollegor och det vanligaste negativa var ökad administration.

Tabell 4. Positiva förändringar som djurskyddshandläggare upplevt sedan övergång från kommun till länsstyrelse (n=29).

Kategori	Antal
Fler kollegor (inkluderat samvaro samt närhet till jurist och läsveterinär)	19
Likriktat	5
Bättre kvalitet på kontroller	3
Kompetensutveckling	2

Totalt: 29

Tabell 5. Negativa förändringar som djurskyddshandläggare upplevt sedan övergång från kommun till länsstyrelse (n=51).

Kategori	Antal
Mer administration	12
Sämre lokalkännedom och överblick	9
Längre körsträckor (till följd av större områden)	7
Mer styrt, mindre frihet	7
Ökad stress	7
Större ärendemängd per djurskyddshandläggare, snabbare att åka ut och kontrollera, hårdare prioritering	6
Sämre ärendehanteringssystem	3

Totalt: 51

Bland kommentarerna framfördes det att de involverade i övergången från kommun till länsstyrelse borde tagit lärdom och lyssnat på de kommuner där djurskyddstillsynen fungerade bra.

Administrationen var den vanligaste negativa förändringen varav en djurskyddshandläggare beskrev att på kommundagen var man på kontroll fyra dagar och inne en; detta hade vid övergången till länsstyrelsen blivit tvärtom. Då kommunerna var fler men mindre i storlek jämfört med länen, var det heller inte lika långt att köra och man hann ofta göra kontroll samma vecka anmälan inkom.

Det framfördes även åsikter om Jordbruksverket av en inspektör som menade att bildandet av Djurskyddskontrollregistret (DSK) varit positivt men att de numera inte lika tydligt tog ställning vid frågor rörande handläggning och tolkning. Detta menade inspektören kunde leda till att det kunde bli olika tolkningar i olika län vilket var en brist.

En djurskyddshandläggare upplevde att djurskyddet blivit sämre till följd av att man inte hinner åka på så många kontroller.

3.8 Intervjusvar

Sex djurskyddshandläggare kontaktades för intervju. Tre från län som drabbats enligt 28nätv enkäten drabbats av nedskärningar (grupp A) och 3 som inte drabbats (grupp B). Personerna valdes slumpmässigt bland de som i sina enkätsvar angett att de var frivilliga.

Endast 4 av dessa svarade på de utskickade intervjuerna, tre i grupp A (A1-A3) och en i Grupp B (B1). En av personerna i grupp A (A3) svarade på samtliga frågor att dennes länsstyrelse inte fått ta del av de extra pengarna 2012-2015. Svaren i de intervjufrågor som rör ekonomi bygger därmed på två djurskyddshandläggares upplevelser, men från två olika länsstyrelser (A1 och A 2).

A1 och A2:s svar visar att djurskyddshandläggarnas arbetsplats använt pengarna till att anställa mer personal. A1 svarade att de i grundbudgeten tilldelats för lite resurser (enligt fördelningsnyckeln) i förhållande till antalet objekt de hade att kontrollera och att de extra pengarna därför gått till att hålla en god miniminivå.

På frågan avseende om man varit medveten om att tillägget varit tillfälligt skilde sig svaren; A2 menade på att de visste att det var tillfälligt men att de självklart hoppades att det skulle fortsätta. A1 upplevde inte att de fått vetskap om att tillägget inte var permanent och kunde därför inte förutse situationen.

När resurser begränsas tvingas man dra ner på antalet anmälningskontroller för att göra plats för normalkontroller på livsmedelsproducerande djur, angav båda A1 och A2. Anmälningar där det inte framgår hur illa djuren har det riskerar att prioriteras bort och i denna kategori är sällskapsdjur överrepresenterade. A1 menade också att livsmedelsproducerande djur riskerar fara illa eftersom intervallerna mellan kontrollerna riskerar bli längre. Om man kommer ut på normalkontroller regelbundet hinner man avstyra tänkbara problem istället för att komma ut mer sällan då problemen vuxit sig större. Djurhållaren kan då uppleva kontrollen som jobbigare vilket inte underlättar relationen mellan djurhållare och länsstyrelse. Det förebyggande arbetet blir därmed sämre om kontrollerna inte utförs lika ofta.

Framtiden för djurskyddet ansågs vara ljus då tillägget kommit tillbaka men en A2 uttryckte att det fanns oklarhet i hur pengarna skulle fördelas och hur länge tillägget stannar. Avslutningsvis svarade båda A1 och A2 att mer pengar till djurskyddet hade lett till anställning av mer personal.

I grupp B ställdes frågor om arbetet som djurskyddshandläggare generellt (se bilaga 3). Svaren bygger på en djurskyddshandläggares (B1) åsikter och upplevelser och sammanfattas på följande vis: B1 ansåg att den största utmaningen för djurskyddshandläggare idag var den negativa synen på djurskyddet och djurskyddskontroller. B1 upplevde också att anmälarna tyckte djurskyddet var för mesigt medan djurhållarna tvärtom tyckte de var för hårda.

Fördelar med jobbet ansågs vara känslan att göra nytta, gemenskapen och kommunikationen. B1 trivdes med sitt arbete och upplevde bra gemenskap och tydliga gemensamma riktlinjer. Nackdelar som framfördes var hotsituationer från djurhållare, att sätta krav på människor i utsatta situationer och att inte kunna göra tillräckligt. B1 uttryckte också frustration över när man försökt extra mycket att hjälpa en djurhållare att det ändå ledde till personliga påhopp.

Om B1 kunde förändra något i sitt arbete hade denne velat förändra synen på djurskyddsarbete från djurhållarna, lagstifta att alla katter ska vara id-märka och i vissa fall en tydligare lagstiftning.

3.9 Övriga synpunkter som framfördes

Enkätens sista fråga gav djurskyddshandläggarna möjlighet att lämna egna kommentarer. Bland dessa kommentarer fanns bland annat positiva synpunkter och förslag på förändringar i enkätens utformning, som tex att inkludera frågor om om alla områden låg på den tillfrågades enhet, §16 låg tex ibland på en annan enhet..

Det framfördes att många djurhållare är nervösa och arga i onödan; för att minska detta borde de få korrekt information om hur kontroller går till. Bloggar och forum ansågs vara plattformar där missnöje enkelt delades och därefter spreds.

En djurskyddshandläggare skrev ett utförligt mail om hur denne upplevde sin situation. Djurskyddshandläggaren menade att på dennes arbetsplats skulle man åka ensam på kontroller men att man vid behov skulle åka i par. Om man åker själv eller tillsammans med en annan djurskyddshandläggare är upp till denne själv i fråga, ibland i samråd med chef eller andra medarbetare. Djurskyddshandläggaren ansåg att denne själv får ta ansvar för sin egen säkerhet.

På arbetsplatsen förekommer också konflikter i löneutveckling och förväntningar på medarbetaren. Samma djurskyddshandläggare upplevde starkt att lönesättningen bedömdes utefter antalet kontroller man gjort under året.

4 DISKUSSION

Sedan våren 2016 har flera länsstyrelser drabbats av bland annat uppsägningar, sjukskrivningar och ledigheter som inte täcks upp, enligt min enkätundersökning. Kraven på vad som ska uppnås förändras inte, trots minskade personalresurser, vilket betyder att pressen på de anställda blir högre då de väntas utföra samma arbete, men i vissa fall med mindre personalresurser.

4.1 Arbetskrafter inom det operativa djurskyddet

Då inte alla arbetar heltid som djurskyddshandläggare var det svårt att få fram exakt hur många som arbetar med de operativa djurskyddskontrollerna när enkäten skickades ut.

På den nationella maillistan för djurskyddshandläggare finns det 230 personer, men enligt statistiken från Jordbruksverket arbetar ca 100 årsarbetskrafter med djurskyddskontroller. Av de tillfrågade 230 personerna har 43% svarat, men om man jämför det med antalet årsarbetskrafter blir det en svarsfrekvens på 106% (2014) respektive 112% (2015). Skillnaden beror bland annat på att en del arbetar deltid, personer som inte längre arbetar med djurskyddskontroller finns kvar på maillistan och en del har delade tjänster. En del av svaren kommer då från personer som inte arbetar 100%, men deras svar har räknats som hela personer.

Eftersom tillägget dragits in och återvänt på kort tid är det svårt att säga hur många årsarbetskrafter det väntas ligga på djurskyddet 2016 och hur många extra tjänster som kommit med tillägget överlag.

I tabell 1 ser man att årsarbetskrafterna för operativa djurskyddskontroller och djurskyddet totalt har minskat med 8,5 respektive 4,5 sedan 2013. Det är inte enbart djurskyddshandläggare som arbetar med djurskyddet, utan även exempelvis länsveterinärer spelar en stor roll i det förebyggande arbetet. En förklaring till skillnaden mellan dessa siffror skulle kunna vara så en del länsstyrelser valt att förstärka sitt djurskydd med fler länsveterinärer eller personer med annan kompetens och titel inom tex administration.

I detta arbete har jag fokuserat på djurskyddshandläggarnas arbete. Eftersom det är de som är ute i fält och träffar djuren och djurhållarna förutsatte jag att det var de som utförde huvuddelen av arbetet med djurskyddskontroller. Under arbetets gång har jag insett att andra kategorier av personal på en del länsstyrelser avlastar djurskyddshandläggarna vad det gäller till exempel administration och att enkätundersökningen därför kunde ha berört alla deltagande i arbetet med djurskyddet för att få en helhetsbild. Det hade även varit bra att ta del av hur varje länsstyrelse arbetar då detta skiljer sig runt om i landet. Genom att få en helhetsbild av hur de olika länsstyrelserna arbetar hade man kunnat ta reda på om det finns kopplingar mellan vissa organisationer och olika företeelser som effektivitet, trivsel, upplevelser av stress m.m. Detta skulle kunna inkluderas i upplägget för en ny studie.

I enkäten finns minst en person från varje länsstyrelse representerad vilket jag ser som något väldigt positivt. I enkäten utlovades anonymitet och jag valde därför att inte publicera hur många personer som svarade från respektive länsstyrelse. Det var heller inte relevant då syftet var att ta reda på hur samtliga djurskyddshandläggare upplevde sitt arbete och inte en specifik länsstyrelse. Vid genomgången av data har jag dock upptäckt att det finns stora skillnader i upplevelser av stress och trivsel bland djurskyddshandläggare på olika länsstyrelser.

4.2 Prioritering av kontroller

Det framgår att när resurser stramas åt sällas anmälningsärenden hårdare. Detta på grund av pressen att hinna med planerade normalkontroller, men också för att komma ut till de fall där

resurserna behövs som mest. Det finns också en risk att det förebyggande arbetet blir lidande när anmälningskontrollerna tar tid från normalkontrollerna. En djurskyddshandläggare beskrev det att när resurser stramas åt eller när akuta ärenden inkommer riskerar normalkontrollerna ske med större mellanrum. Detta kan leda till att man kommer ut till gårdar med stora brister som man hade kunnat förhindra om man kommit dit tidigare. Det kan därmed också leda till sämre relation mellan djurhållaren och myndighet om kraftigare åtgärder måste tas.

Anmälningsärenden har ökat de senaste åren vilket kan bero på medias rapportering av länsstyrelsernas arbete samt ett ökat intresse för djurs välfärd från allmänheten. Det kan också bero på att det har blivit lättare att anmäla; dels direkt till anmälningstelefoner men också via webbformulär på nätet som 11 av de 21 länsstyrelserna idag använder sig av. Utformningen av webbanmälningarna skiljer sig åt och informationen är inte alltid lätt att tolka. Fredrik Holm på länsstyrelsen i Kronoberg menar att de endast tar emot anmälningar via telefon eftersom man då bland annat kan ställa motfrågor till anmälaren och oftast få mer utförlig information (personligt meddelande, 20 april 2016).

Anmälningsärenden fortsätter att ta mycket stor del av djurskyddshandläggarnas tid och Jordbruksverket arbetar med att effektivisera ärendehanteringssystemen.

Variationen mellan länsstyrelserna är stor; både när det kommer till antalet anmälningsärenden samt kontrollobjekt. Kvoten 1:1 mellan så kallade normalkontroller och kontroller i anmälningsärenden är därför inte rimlig i alla län, när det inte ser likadant ut i varje län. För att bättre kunna möta målen bör man titta på varje län separat och utgå ifrån deras förutsättningar och därmed sätta upp realistiska mål.

Jag tror att om kraven på att normalkontroller ska utgöra 50% av det totala antalet genomförda kontroller består kommer vi se större skillnader i hur anmälningsärenden hanteras i varje län. Län som har många lantbruk kan behöva sälla hårdare bland anmälningarna för att hinna med normalkontrollerna och därmed handlägga fler anmälningsärenden administrativt. Det kan därmed se fint ut på pappret att man hunnit med 50% planerade kontroller men om man istället ser hur många anmälningsärenden som handlagts administrativt där det i vissa fall kanske hade behövts en operativ kontroll riskerar sällskapsdjuren att fara illa. De flesta anmälningsärendena berör sällskapsdjur som exempelvis hund och katt.

Detta i sin tur leder till större press på handläggningen i det första stadiet; att bedöma ett ärende man inte ens har sett. Hur kan man baserat på den information de har med all säkerhet säga att djuret i den här anmälan inte far illa?

Om djurhållaren har flera och/eller befogade anmälningar tidigare kan sannolikheten öka för att en fysisk kontroll utförs medan en person utan tidigare anmälningar inte prioriteras lika högt, givetvis baseras detta på anmälanens karaktär och grad.

Det är också värt att nämna att djur som blir misshandlade anmäls oftast till polisen, och hamnar därför inte alltid hos länsstyrelsen.

Jordbruksverkets statistik visar att antalet kontroller de senaste åren har sjunkit, men att ingripanden och beslut från länsstyrelserna har ökat.

Min enkät visar att en del av djurskyddshandläggarna upplever att det blivit en jakt på normalkontroller och efter fina siffror i statistiken. Samtidigt som man arbetar för att nå de statistiska målen pressas man hårdare inom det administrativa området med bland annat skrivande av förelägganden, åtalsanmälningar och dylikt. Om meningen är att kontrollerna ska vara likriktade och rättssäkra måste det väl ändå vara bättre att de är jämna i kvalitet istället för jämna i kvantitet?

Tillägget 2012-2015

Det tycks ha varit förvånande för en del djurskyddshandläggare att tillägget drogs in. Enligt Eva Erikmarck på länsstyrelsen i Västmanland räknade man nog inte med att tillägget skulle dras in med tanke på hur mycket det behövdes (personligt meddelande, 20 maj 2016). Även de två djurskyddshandläggarna som svarade på mina intervjufrågor räknade med att tillägget skulle finnas kvar.

Enligt medias rapportering av de indragna 25 miljonerna framkom att personalstyrkan och därmed antalet djurskyddskontroller skulle minska. Det har dock visat sig att det inte varit så enkelt då de 25 miljonerna förstärkt djurskyddet. Även om de pengarna varit öronmärkta till att förstärka djurskyddet har tillskottet av pengar på en del länsstyrelser lett till ändrade prioriteringar av länsstyrelsens egna pengar. Vissa länsstyrelser hade redan prioriterat djurskyddet högt och kunde nu prioritera ner de egna resurserna eftersom det tillkom pengar specifik för detta ändamål.

Det finns det ändå indikationer på att flera länsstyrelser valt att förstärka området.

Jordbruksverket beskriver i sin senaste rapport från 2016 att länsstyrelserna totalt sett lägger mer pengar på djurskyddet än vad det statliga anslaget tilldelat djurskyddsverksamheten. Då jag inte kunde ta reda på hur mycket pengar varje länsstyrelse fick av tillägget eller vad pengarna lades på, går det bara att spekulera i att dessa pengar användes där de behövdes som mest; och att i vissa län gick pengarna direkt till att förstärka djurskyddet. Detta ledde i sin tur till att några drabbades hårt medan andra inte drabbades alls när tillägget drogs in för 2016. Det som med största säkerhet går att säga är att i de län pengarna förstärktes gjorde de nytta för djurskyddet som helhet med ökade resurser i form av mer personal. Därför var det säkerligen en lättnad när tillägget återvände i vårbudgetpropositionen 2016 men frågan återstår hur länge det stannar och vad effekten blir om det försvinner igen.

Man kan också undra varför pengarna drogs in i första läget; var det bara en miss eller underskattning av hur mycket pengarna behövdes?

Eskil Erlandsson, före detta jordbruksminister och numera ledamot i Centerpartiet menar att tillägget troligtvis hade funnits kvar om den dåvarande regeringen fått sitta kvar (personligt meddelande, 27 mars 2016).

Det är också anmärkningsvärt att nuvarande landsbygdsminister Sven-Erik Bucht svarade till Djurskyddet Sverige nr 2 (2015) att länsstyrelserna ”fått ett extra tillskott på 25 miljoner för att stärka kontrollen” strax innan det blev officiellt att extratillskottet drogs in.

Min enkätundersökning hos djurskyddshandläggarna visar att oavsett prioriteringar i övrigt tvingades flera länsstyrelser till följd av att tillägget drogs in säga upp personal samt att inte täcka upp ledigheter och sjukskrivningar.

4.3 Stress och beslutsfattande

I min enkät valde jag att låta djurskyddshandläggarna svara på hur de upplevde stress i arbetet på en valbar skala mellan 1-10. Var man bör ligga i skalan för att ha en hälsosam stressnivå och för att vara produktiv samtidigt som man inte har ett ohälsosamt stresspåslag går inte att säga. Stress på en och samma arbetsplats kan upplevas på olika nivåer beroende på individens personlighet, tidigare erfarenheter och mottaglighet (Juster et al., 2010). Det som ändå är anmärkningsvärt är den största gruppen på 27% upplevde stressnivå nio på en tiogradig skala. Mina resultat visar att de som ligger högst i stress skalan har arbetat mellan tio och femton år. Stressnivån verkar stiga med antalet år man har arbetat, för att sedan vända neråt igen vid över femton års arbete. En möjlig anledning till detta kan vara att ju mer erfarenhet man får desto tyngre ärenden får man arbeta med vilket kan vara en potentiell stressfaktor. Att de med riktigt lång arbetstid är mindre stressade skulle kunna förklaras att de då har mer erfarenhet och därigenom lättare att hantera stressen.

Den största stressnivån sågs fanns bland de som arbetade enbart med §16 ärenden. Eftersom det endast var två personer är det svårt att dra långtgående slutsatser på detta. Detta behöver kanske utredas vidare i framtida studier.

I kategorierna med många personer ligger stressen högst bland de som främst arbetade med anmälningssärenden samt uppföljningar. Detta är föga förvånande då en anmälning om bristande djurhållning troligtvis kan ses som ett personligt påhopp och därigenom resultera i en mer irriterad djurhållare, medan en kontroll av livsmedelsproducerande djurhållning ses som något alla går igenom och är synonymt med branschen man arbetar i.

4.4 Övergång från kommun till länsstyrelser

Övergången av djurskyddskontrollerna från kommun till länsstyrelse verkar sakta men säkert gå mot en positiv riktning även om det finns brister kvar som djurskyddshandläggarna inte är nöjda med. Då variationen mellan kommunerna varit stor har vissa upplevt flera positiva saker medan andra upplevt negativa effekter med övergången. En djurskyddshandläggare uttryckte att man borde tagit lärdom från kommunerna där djurskyddet fungerade bra. Då länsstyrelserna tillsynes i framtiden kommer ha kvar ansvaret för djurskyddskontrollerna bör man tänka långsiktigt hur man skapar en bra arbetsmiljö med de medel och förutsättningar man har.

De vanligaste negativa effekterna från övergången var mer administration och sämre lokalkännedom. På kommunens tid fattades besluten oftast av djurskyddshandläggaren själv med handledning av närmsta chef och/eller i vissa fall politiker. Idag arbetar djurskyddshandläggarna närmare andra djurskyddshandläggare men också läsveterinärer, jurister och enhetschefer och därmed sker beslutsfattande i samråd med flera personer. Beroende på ärendets karaktär och allvarlighetsgrad behövs fler eller andra personer delaktiga i ett beslut. Hur beslutsprocessen är upplagd varierar mellan olika länsstyrelser. Förelägganden (beslut med krav på åtgärder som djurhållaren ska göra) fattas ofta som tvåmannabeslut av en djurskyddshandläggare och en chef eller jurist, medan djurförbudsbeslut ofta fattas av en läsveterinär och jurist eller chef, baserat på ett förarbete gjort av djurskyddshandläggaren.

4.5 Åka ensam eller åka två på kontroller?

Det var 84 % av djurskyddshandläggarna som svarade att de oftast kunde påverka om de åkte själva eller tillsammans med en kollega på kontroller. Resterande 16 % upplevde att de oftast inte kunde påverka detta.

Alla kontroller kräver inte dubbelbemanning utan detta baseras på typ av kontroll, djurhållning samt eventuell tidigare historik hos djurhållaren. En person som producerar djur för livsmedel som har en god historik med länsstyrelsen har kanske en annan attityd till kontrollen än exempelvis en person som blivit anmäld för brister i sin djurhållning. Baserat på bland annat eventuella tidigare händelser och kontrollens uppkomst kan man avgöra om man bör åka två eller ensam på kontrollen. Olika länsstyrelser har olika rutiner för om man åker själv eller tillsammans med en kollega; oftast åker man två på anmälningar medan man på normalkontroller eller uppföljningar ibland åker själv. Det skiljer sig också i säkerhetsrutiner där en del länsstyrelser kräver att djurskyddshandläggarna använder Rakel, en kommunikationsradio då man rapporterar in till sin länsstyrelse var man är och hur länge man planerar att vara där.

Det är viktigt att anmärka att om man åker två på kontrollen syns detta endast som en kontrollpinne i statistiken men som då är utförd med två arbetsinsatser. Fördelarna med att

åka två personer kan vara ökad trygghet för inspektörerna men också för djurhållaren då två inspektörer bevittnar samma djurhållning.

Det var 16 % av djurskyddshandläggarna som uppgav att de inte kunde påverka om de kunde åka själva eller inte. Hot mot djurskyddshandläggare förekommer och man måste se till att man vidtar nödvändiga förebyggande åtgärder för att den dagen något händer vara förberedd på hur man ska agera. Ur ekonomisk aspekter är ensamarbete ute i fält att föredra eftersom det ger fler kontroller per årsarbetskraft. Kontroller som förs in i statistiken säger som tidigare nämnts ingenting om kontrollens omfattning, tidsåtgång eller andra nödvändiga resurser som behövdes, exempelvis om en veterinär som kallades till platsen eller konsultation av enhetschefen eller jurist, eller om avsett mål uppnåts.

Att uppnå förbättrad statistik och högre måluppfyllelse får aldrig inskränka känslan av trygghet för djurskyddshandläggarna, vilket enkäten visade att det kunde göra för några individer. Samtidigt så är det ett yrke där man möter människor och djur i jobbiga situationer och där man som enhetschef måste ta hänsyn till både djurskyddshandläggarnas arbetssituation men också hur man bör arbeta för att verksamheten ska vara effektiv vilket säkerligen inte kan vara lätt.

Enkätsvaren i detta arbete ger en indikation på att upplevelsen av jakten på kontroller kan leda till försämrat mående hos djurskyddshandläggarna. Man bör också ta hänsyn till den individuella löneutvecklingen som kan påverkas av antalet kontroller man utfört under året och som i sin tur bidrar till ytterligare stress hos djurskyddshandläggarna.

4.6 Felkällor

Utifrån svaren på frågan om vilka ärenden som skulle prioriteras högre respektive lägre om resurser begränsades är det svårt att dra några slutsatser. Hur länsstyrelser arbetar skiljer sig där vissa delar går att kombinera, exempelvis vid tvärvillkorskontroller där även djurskyddet kontrolleras samtidigt. Genom djurskyddshandläggarnas synpunkter på frågan kombinerat med svaren i diagrammet finns det ändå indikationer på att anmälningsärenden kommer att sällas hårdare och att man försöker göra vad regelverket rekommenderar och har som mål gällande antal normalkontroller som ska utföras varje år. Anmälningsärenden prioriteras redan hårt och i framtiden kan fler ärenden komma att handläggas administrativt istället för en fysisk kontroll. Detta leder i sin tur till större press på djurskyddshandläggarna att bedöma ett ärende de inte ens har sett.

I efterhand har jag insett att förprovningar och tvärvillkor inte borde ha varit med som alternativ i två av frågorna eftersom de ofta ligger på andra enheter eller avdelningar på länsstyrelsen. De kan därför inte antas bli mindre prioriterade om de inte ens varit ett alternativ till att prioritera. Djurskyddshandläggarna jobbar därmed sällan med dessa typer av ärenden. Ärendena i sig berör ändå djurskyddet i förebyggande syfte vid förprovningar där icke godkända anläggningar kan ges förbud att hållas djur. Även tvärvillkorskontrollerna kommer i kontakt med djurskyddet då det kontrolleras i samband med djurskyddskontrollen.

På frågan om vilka ärenden inspektörerna arbetade ofta med kan det finnas felkällor då uppföljningar även kan ske efter normalkontroller. Det är troligt att de som svarat att de oftast arbetat med normalkontroller även tagit med uppföljningar till samma ärenden.

5 SLUTSATS

Bland de svarande djurskyddshandläggarna fanns det generellt sett en hög stressnivå som djurskyddshandläggarna upplevde främst berodde på mycket administration och för lite resurser.

Mindre resurser på de operativa djurskyddskontrollerna sätter högre press på djurskyddshandläggarna och kan försämra deras arbetsmiljö samt öka risken för sjukskrivningar. När ekonomin försvagas riskerar hårdare sållning bland anmälningsärenden ske samt längre tid mellan normalkontrollerna; risken att missa djurlidande ökar.

För att skapa goda förutsättningar för att djurskyddshandläggare ska kunna utföra ett gott arbete visar enkäten att det främst behövs ökade insatser i form av mer personal, samt förbättringar inom administrationen.

6 TACK

Ett stort tack vill jag rikta till alla djurskyddshandläggare som tagit sig tid att svara på enkäten. Arbetet hade inte varit möjligt om ni inte svarat på enkäten och kommit med era värdefulla synpunkter. Min biträdande handledare Eva Erikmarck som har varit en klippa under arbetets gång. Tack vill jag också säga till min handledare Lena Lidfors och Malin Langenfors på länsstyrelsen i Stockholm.

7 REFERENSER

- Andersson K. 2015a. Redovisning av regeringsuppdrag att analysera länsstyrelsens resursanvändning för djurskyddskontrollen, Jordbruksverket
- Andersson K. 2015b. Redovisning av länsstyrelsernas djurskyddskontrollarbete 2014, Jordbruksverket
- Andrade, S. B., & Anneberg, I. 2014. Farmers under pressure. Analysis of the social conditions of cases of animal neglect. *Journal of agricultural and environmental ethics*, 27, 103-126.
- Bartolomucci, A., Palanza, P., Sacerdote, P., Panerai, A. E., Sgoifo, A., Dantzer, R., & Parmigiani, S. 2005. Social factors and individual vulnerability to chronic stress exposure. *Neuroscience & Biobehavioral Reviews*, 29(1), 67-81.
- Cohen, S., Janicki-Deverts, D., Doyle, W. J., Miller, G. E., Frank, E., Rabin, B. S., & Turner, R. B. 2012. Chronic stress, glucocorticoid receptor resistance, inflammation, and disease risk. *Proceedings of the National Academy of Sciences*, 109(16), 5995-5999.
- Halpern, D. F. 2005. How time-flexible work policies can reduce stress, improve health, and save money. *Stress and Health*, 21, 157-168.
- Jordbruksverket, 2014, Vägledning för kontrollmyndigheter mfl. Djurskydd
- Jordbruksverket, 2016, Djurskyddskontrollen 2015
- Juster, R. P., McEwen, B. S., & Lupien, S. J. 2010. Allostatic load biomarkers of chronic stress and impact on health and cognition. *Neuroscience & Biobehavioral Reviews*, 35(1), 2-16.
- Maule, A. J., & Edland, A. C. 1997. The effects of time pressure on human judgment and decision making. *Decision making: Cognitive models and explanations*, 189-204.
- McEwen, B. S. 2006. Protective and damaging effects of stress mediators: central role of the brain. *Dialogues in clinical neuroscience*, 8(4), 367.
- McEwen, B. S. 2008. Central effects of stress hormones in health and disease: Understanding the protective and damaging effects of stress and stress mediators. *European journal of pharmacology*, 583(2), 174-185.
- Riksrevisionen, 2003, "Hur effektiv är djurskyddstillsynen?". Riksdagstryck. Stockholm.
- Shields, G. S., Lam, J. C., Trainor, B. C., & Yonelinas, A. P. 2016. Exposure to acute stress enhances decision-making competence: Evidence for the role of DHEA. *Psychoneuroendocrinology*, 67, 51-60.

Starcke, K., & Brand, M. 2012. Decision making under stress: a selective review. *Neuroscience & Biobehavioral Reviews*, 1228-1248.

Statskontoret, 2011, Djurskyddskontrollens utveckling.

BILAGA 1

Enkät till Djurskyddshandläggareer

Denna enkät ligger till grund för ett kandidatarbete i Etologi och djurskydd på Sveriges Lantbruksuniversitet. Syftet är att ta reda på hur Djurskyddshandläggare upplever sin arbetssituation idag och hur deras arbete kan komma att påverkas när tillägget för djurskyddet drogs in 2016. Alla svar är konfidentiella. Enkäten är öppen för svar till och med den 21 april 2016.

*Obligatorisk

1. Hur gammal är du? *

- 20-25 år
- 26-35 år
- 36-45 år
- 46-55 år
- 56-65 år
- Över 65 år

2. Hur länge har du arbetat sammanhängande som Djurskyddshandläggare? *

- Mindre än ett år
- Mellan ett och fem år
- Mellan fem och tio år
- Mellan tio och femton år
- Över 15 år

Vilken länsstyrelse arbetar du på? *

Lista av alla 21 länsstyrelser att välja mellan

Hur väl trivs du med ditt arbete? *

Välj den siffra du tycker överenskommer bäst för dig, där ett är den sämsta möjliga trivsel och tio den högsta möjliga trivsel. Fundera på över dina arbetsuppgifter, exempelvis om de är motiverande eller är varierande.

1 2 3 4 5 6 7 8 9 10

Sämsta möjliga trivsel

Högsta möjliga trivsel

Egna synpunkter på åtgärder till ökad trivsel.

Ditt svar

Hur väl trivs du i din arbetsmiljö? *

Välj den siffra du tycker överenskommer bäst för dig, där ett är sämsta möjliga trivsel och tio är högsta möjliga trivsel. Fundera på miljön du arbetar i; kontoret, kollegor och ärenden du åker på. Känns det bra när du kommer till jobbet? Finns det något du önskar kunde bli bättre?

1 2 3 4 5 6 7 8 9 10

Sämsta möjliga trivsel

Högsta möjliga trivsel

Egna synpunkter på åtgärder till ökad trivsel i arbetsmiljön.

Ditt svar

Hur stressigt upplever du att ditt arbete är? *

Välj den siffra du tycker överenskommer bäst för dig, där ett är den minsta graden av stress och tio den högsta graden av stress du upplever.

1 2 3 4 5 6 7 8 9 10

Inte alls stressigt

Mycket stressigt

Egna synpunkter på åtgärder till minskad stress.

Ditt svar

Upplever du att du hinner med allt du har planerat på din arbetsvecka? *

Alltid

Ofta

Sällan

Aldrig

Om du svarat sällan eller aldrig, vilken anser du är den vanligaste orsaken till att du inte hinner?

Akuta ärenden som måste prioriteras.

Administrativt arbete som tar mycket tid.

Normalkontroller som tar längre tid än planerat.

Övrigt:

Vilka ärenden arbetar du oftast med? *

Normalkontroller

Anmälningar, samt uppföljningar

Jämn fördelning av alla

§ 16 tillstånd

Förprovningar

Tvårvillkorskontroller

När du åker ut på kontroller, åker du själv eller tillsammans med en annan Djurskyddshandläggare? *

Åker alltid själv

Åker aldrig själv

Åker ibland själv

Cirka hälften av kontrollerna själv, och hälften med en annan Djurskyddshandläggare

Välj det påstående som du tycker stämmer bäst in på dig när du åker på kontroller/ärenden. *

Jag kan oftast inte välja själv om jag åker själv eller tillsammans med någon.

Jag kan välja själv om jag åker själv eller tillsammans med någon.

Om och i så fall hur har din arbetssituation påverkats av neddragna resurser? *

Vissa länsstyrelser fick aldrig tillägget 2012-2015 och har därför inte drabbats av indraget tillägg. Om din arbetssituation inte påverkats skriv "Ingen påverkan".

Ditt svar

Om och i så fall hur har din arbetsplats påverkats av neddragna resurser? *

Vissa länsstyrelser fick aldrig tillägget 2012-2015 och har därför inte drabbats av indraget tillägg. Om din arbetsplats ej påverkades skriv "Ingen påverkan".

Ditt svar

Om du inte arbetat som Djurskyddshandläggare på kommunen innan de gick över till länsstyrelsen kan du bortse från denna fråga. Upplever du att din arbetsmiljö förändrats sedan övergången och i så fall på vilket sätt?

Du får gärna ge både för- och nackdelar du upplever med övergången.

Ditt svar

Om prioriteringar måste göras på grund av begränsade resurser, vilka ärenden tror du att din arbetsplats kommer prioritera? (Två svar) *

Om ingen skillnad markera ingen skillnad och övrigt med tomt svar.

Anmälningssärenden

Normalkontroller

§16 tillstånd

Förprovningar

Tvärvillkorskontroller

Ingen skillnad, allt kommer prioriteras på samma sätt som förut.

Övrigt:

Om prioriteringar måste göras på grund av begränsade resurser, vilka ärenden tror du att din arbetsplats kommer prioritera LÅGRE? (Två svar) *

Om ingen skillnad markera ingen skillnad och övrigt med tomt svar.

Anmälningssärenden

Normalkontroller

§16 tillstånd

Förprovningar

Tvärvillkorskontroller

Ingen skillnad allt kommer prioriteras på samma sätt som förut.

Övrigt:

Har du ytterligare synpunkter du vill framföra?

Ditt svar

Om du skulle kunna tänka dig att bli intervjuad för detta arbete, var vänlig skriv namn och e-mail så kontaktar jag dig.

Ditt svar:

BILAGA 2

Intervjufrågor

Intervjufrågor till djurskyddshandläggaresom enligt 28-nätverksenkäten ska ha påverkats av det indragna tillägget

- 1) Hur har er länsstyrelse använt pengarna ni fick ta del av?
- 2) Hur ser du på framtiden för djurskyddet?
- 3) Ser du några specifika djur kategorier som riskerar fara illa när tillägget dras in?
- 4) Var ni medvetna om att tillägget bara var tillfälligt eller trodde ni detta var permanent?
- 5) Om ni hade fått mer pengar, vad hade ni förstärkt då?

Intervjufrågor till djurskyddshandläggaresom slumpmässigt valdes ut

- 1) Varför jobbar du som djurskyddshandläggare?
- 2) Ser du dig själv arbeta med detta fem år framöver på samma länsstyrelse?
Varför, varför inte?
- 3) Vilken är den största utmaningen för djurskyddshandläggare idag?
- 4) Vad är det bästa respektive sämsta med ditt jobb?
- 5) Om du kunde förändra något i ditt arbete, vad skulle det vara?

BILAGA 3

Upplevt stressnivå 1-10 och medelvärde

% av svarande	Sammanhängande arbetade år som Djurskyddshandläggare	1	2	3	4	5	6	7	8	9	10	MV
9%	Mindre än 1 år	0	0	2	0	2	1	2	0	2	0	6,0
26%	Mellan 1 och 5 år	0	0	3	1	1	5	4	5	6	1	6,9
33%	Mellan 5 och 10 år	0	0	2	1	4	2	4	7	11	2	7,4
17%	Mellan 10 och 15 år	0	0	0	0	2	3	1	2	5	4	8,0
15%	Över 15 år	0	0	0	0	4	4	3	1	3	0	6,7

Upplevt stressnivå 1-10 och medelvärde

% av svarande	Ärenden de ofta arbetade med	1	2	3	4	5	6	7	8	9	10	MV
46%	Anmälningar samt uppföljningar	0	0	2	1	4	6	5	9	15	4	7,6
33%	Jämn fördelning av alla	0	0	2	1	4	5	6	5	8	3	7,4
16%	Normalkontroller	0	0	3	0	5	3	2	1	2	0	5,8
3%	Förprovningar	0	0	0	0	0	1	1	0	0	0	6,5
2%	§16 tillstånd	0	0	0	0	0	0	0	0	2	0	9
0%	Tvårvillkor	0	0	0	0	0	0	0	0	0	0	

Vid **Institutionen för husdjurens miljö och hälsa** finns tre publikationsserier:

- **Avhandlingar:** Här publiceras masters- och licentiatavhandlingar
- **Rapporter:** Här publiceras olika typer av vetenskapliga rapporter från institutionen.
- **Studentarbeten:** Här publiceras olika typer av studentarbeten, bl.a. examensarbeten, vanligtvis omfattande 7,5-30 hp. Studentarbeten ingår som en obligatorisk del i olika program och syftar till att under handledning ge den studerande träning i att självständigt och på ett vetenskapligt sätt lösa en uppgift. Arbetenas innehåll, resultat och slutsatser bör således bedömas mot denna bakgrund.

Vill du veta mer om institutionens publikationer kan du hitta det här:

www.slu.se/husdjurmiljohalsa

DISTRIBUTION:

Sveriges lantbruksuniversitet
Fakulteten för veterinärmedicin och
husdjursvetenskap
Institutionen för husdjurens miljö och hälsa
Box 234
532 23 Skara
Tel 0511-67 000
E-post: hmh@slu.se
www.slu.se/husdjurmiljohalsa

Swedish University of Agricultural Sciences
Faculty of Veterinary Medicine and Animal
Science
Department of Animal Environment and Health
P.O.B. 234
SE-532 23 Skara, Sweden
Phone: +46 (0)511-67 000
E-mail: hmh@slu.se
www.slu.se/animalenvironmenthealth
