



# **Djurförbud – en granskning av beslut enligt 29 § djurskyddslagen under 2006-2008**

*Prohibition against owning or taking care of animals  
- a review of decisions according to 29 § in the Swedish  
animal welfare legislation during 2006-2008*

**Sara Swedblom**



Foto: Sara Swedblom

---

**Sveriges Lantbruksuniversitet  
Institutionen för husdjurens miljö och hälsa  
Etologi och Djurskyddsprogrammet**

**Skara 2009**

**Studentarbete 265**

***Swedish University of Agricultural Sciences  
Department of Animal Environment and Health  
Ethology and Animal Welfare programme***

***Student report 265***

**ISSN 1652-280X**

**Djurförbud**  
**- en granskning av beslut enligt 29 § djurskyddslagen under**  
**2006-2008**

*Prohibition against owning or taking care of animals*  
*– a review of decisions according to 29 § in the Swedish*  
*animal welfare legislation during 2006-2008*

**Sara Swedblom**

**Examensarbete, 15 hp, Etologi- och Djurskyddsprogrammet**

Handledare: Lotta Berg  
Institutionen för husdjurens miljö och hälsa (HMH), SLU Skara

# Innehållsförteckning

<b>INNEHÅLLSFÖRTECKNING.....</b>	<b>3</b>
<b>SAMMANFATTNING.....</b>	<b>3</b>
<b>SUMMARY.....</b>	<b>4</b>
<b>INLEDNING.....</b>	<b>5</b>
	<b>BAKGRUND.....6</b>
<b>SYFTE .....</b>	<b>11</b>
FRÅGESTÄLLNINGAR.....	11
<b>MATERIAL OCH METODER .....</b>	<b>12</b>
<b>RESULTAT .....</b>	<b>13</b>
<b>DISKUSSION .....</b>	<b>21</b>
<b>TACK.....</b>	<b>24</b>
<b>REFERENSER .....</b>	<b>25</b>

## Sammanfattning

Tanken med detta examensarbete är att få en övergripande bild av hur många djurförbud som meddelats i Sverige under åren 2006-2008 och på vilka grunder dessa beslut har tagits. Hur ser människan och dess situation, bakom beslutet, ut? Finns det en så kallad riskgrupp där man kan sätta in förebyggande åtgärder för att komma åt problemet på ett tidigare stadium?

Sveriges första djurskyddslag trädde i kraft år 1944. Tidigare fanns det enbart en lag från 1857 som förbjöd misshandel av lantbrukets djur. År 1988 omarbetades den befintliga djurskyddslagen till en i princip helt ny lag (1988:534).

Redan i Kungl. Maj:t proposition (1944:43) till 1944 års djurskyddslag fanns ett förslag om att det skulle utfärdas djurförbud för den som blivit dömd för grovt djurplågeri. Detta förslag uteslöts dock i den slutgiltiga lagstiftningen eftersom näringsens organisationer motsatte sig det hela starkt.

Det skulle visa sig under åren som följde att det var svårt att få bukt med upprepade, svåra djurskyddsärenden som uppkom, och en proposition med ett förslag om djurförbud lades fram. Detta ledde till att begreppet djurförbud infördes i djurskyddslagen 1969.

Bestämmelsen överflyttades sedan till den nya djurskyddslagen (1988:534) i princip utan förändring.

Jag har i mitt arbete granskat 524 stycken beslut tagna av Sveriges respektive länsstyrelser under åren 2006-2008 och använt 494 stycken av dessa.

Antalet beslut skiljer sig stort mellan länsstyrelserna, till viss del beroende på länens storlek och antal befintliga djurhållare. I toppen finns Västra Götalands län med 74 st beslut, vilka de flesta (33 st.) är beslutade under 2008.

I mitt arbete har jag enbart funnit 14 stycken beslut där individen har uttalade missbruksproblem (narkotika), 11 stycken med alkoholproblem och 7 stycken med psykisk ohälsa. Dessa relativt låga siffror talar för att det är svårt att på detta sätt identifiera en så kallad riskgrupp där speciella insatser behövs.

Då besluten skiftar mycket i utförande och informationsinnehåll mellan de olika länsstyrelserna, kan detta vara en bidragande orsak till det låga antalet där man kunnat se att missbruksproblem eller andra sociala eller medicinska problem funnit med i bilden. För att få en total inblick och kunna bilda sig en uppfattning om individens eventuella problem, måste man ha tillgång till all bakgrundsinformation i respektive ärende, vilket inte är fallet i majoriteten av besluten.

Det vanligaste djurslaget som beslutet om djurförbud gäller är kategorin ”djur”, alltså individen förbjuds att hålla någon form av djur oavsett djurslag. Detta gäller 268 stycken av besluten.

Det vanligaste djurslaget vad gäller innehav är köttnöt, vilka står för cirka 80 stycken av besluten. Mjölkkor står endast för 12 stycken av besluten vad gäller innehav och finns inte specificerade när det gäller förbuden.

## Summary

The purpose of this candidate thesis is to obtain an overall picture of how many prohibitions against owning or taking care of animals that were announced in Sweden in the years 2006-2008 and on what basis these judicial decisions were taken. What is the situation for the person behind the judicial decisions? Is there a so-called risk category where preventive actions to solve the problem can be taken at an earlier stage?

The first Swedish animal welfare legislation came into force in 1944. Previously there was a law of 1857 that only prohibited the maltreatment of farm animals. In 1988 the existing animal welfare law was revised into an in principle new law (1988:534).

As early as in the Royal Majesty's government bill (1944:43) to the 1944 animal welfare legislation, there was a proposal that issued prohibition for those having been convicted of aggravated cruelty to animals. This proposal, however, was excluded from the final legislation because the industry associations strongly opposed it.

In the years that followed it became apparent that it was difficult to handle and manage repeated, serious animal welfare issues that arose, and a government bill with a proposal of a prohibition against owning animals was presented. This led to the concept 'prohibition of owning and taking care of animals' being introduced into the animal welfare law in 1969. The provision was then moved over to the new animal welfare law (1988:534), in principle without changes.

In my work I have reviewed 524 pieces of decisions taken by the Swedish county administrative boards in the years 2006-2008 and of these I have used 494 pieces in the following analyses.

The number of decisions differed considerably between the county administrative boards, to some extent depending on county size and number of existing keepers. At the top is Västra Götaland with 74 prohibitions, which the majority (33 pieces) taken in 2008. In my work, I have only found 14 prohibitions where the individual has stated abuse problems (drugs), 11 pieces with an alcohol problem and 7 with mental illness. These relatively low figures suggest that it is difficult to identify a so-called risk group, where special efforts are needed.

The decisions vary greatly in layout and information between the various county administrative boards. This can be a contributing factor to the low number of abuse or other social or medical problems found in the picture. To get an overall insight and be able to form an opinion about the possible underlying problems of each individual animal owner, one must have access to extensive background information in each file, which is not the case in the majority of these decisions.

The most common animal that the decision of prohibition of owning or taking care of animals is attended for is the category "animals". This means that the individual is forbidden to keep any kind of animals regardless of species. This is applicable at 268 pieces of the decisions.

The most common animal in terms of possession is beef cattle, which account for about 80 pieces of the decisions. Dairy cows account for only 12 pieces of the decisions in terms of possession and are not specified on the prohibitions.

## **Inledning**

”Meninerimus etiam adversus infimos iustitiam esse servandam” (Låt oss minnas, att rättvisa måste komma även de ringaste till del)

*Cicero*

Jag har valt att göra mitt examensarbete i ämnet djurskydd. Dels helt egoistiskt för att det tillhör mitt personliga intresse och dels för att det är ett viktigt ämne som inte får hamna i skymundan och som i dagsläget behöver större resurser. I ämnet djurskydd har jag valt att studera 29 § i djurskyddslagen, alltså förbud mot att ha djur.

Begreppet djurskydd väcker starka känslor hos en stor del av allmänheten. Många är positiva till att Sverige har ett gott djurskydd men många är även negativa och anser att djurens välfärd får en för stor roll i samhällsdebatten.

Den betydelse som djuren har för oss människor kan variera stort. Alltifrån att enbart betraktas som föda till att vara en människas enda sanna vän.

Jag vill, med mitt examensarbete, få en överskådlig bild av hur beslut om djurförbud i Sverige ser ut idag. På vilka grunder fattas besluten och hur ser situationen ut för de individer som besluten gäller. När det gäller folk i allmänhet så verkar åsikten vara att det är mjölkbönder alternativt människor med missbruksproblem som oftast meddelas djurförbud. Tanken är att genom detta arbete få en förståelse för hur det egentligen ser ut.

Djurskydd är ett ämne som väcker mångas intresse. Under årens lopp har media tagit upp många tragiska djurskydds- och djurplågerifall som väckt starka känslor hos allmänheten.

I det moderna samhället anser dock majoriteten det som självklart att vi använder djuren både som mat och nöje. Köttkonsumtionen i världen ökar varje år och antalet produktionsdjur, globalt sett, blir fler och fler.

I Sverige så har dock antalet produktionsdjur minskat under de senaste åren. Enbart antalet mjölkkor har från år 1995 till juni 2008 minskat med 26 % (JO 20 SM 0802) samtidigt som mängden producerad mjölk per ko ökar. Tvärtemot denna trend så ökar antalet sällskapsdjur kontinuerligt. De senaste siffrorna om antalet sällskapsdjur i Sverige är från 2004 och visar en ökning på cirka 20 % mellan åren 1998 till 2004. Både hundar och katter, men även mer exotiska och oftast mer svårskötta, djur såsom reptiler av skilda slag har ökat i antal. Likväl har antalet hästar ökat stort, från 185 000 år 1998 till drygt 283 000 år 2004 (Manimalis, 2004).

Tyvärre visar även antalet djurförbud en ökande "trend". Beror det på att omgivningen blivit mer uppmärksamma på problemet och är snabbare med att anmäla djurskyddsärenden? Beror det på den ökande mängden djur i samhället eller beror det på att djurhållarna sköter sina djur sämre nu än förr?

Djurskyddslagen innehåller grundläggande bestämmelser om hur djur ska skötas. I dess portalparagrafer kan man läsa:

2 § Djur ska behandlas väl och skyddas mot onödigt lidande och sjukdom.

4 § Djur skall hållas och skötas i en god djurmiljö och på ett sådant sätt att det främjar deras hälsa och ger dem möjlighet att bete sig naturligt.

Dessa paragrafer är inte straffsanktionerade, men utgör trots det grunden i en god djurhållning.

## **Bakgrund**

Djurskydd är ett "hett" ämne i dagens Sverige. Inte minst, numera nedlagda, Djurskyddsmyndigheten har varit ämne för många diskussioner i media. Under tiden från bildandet av Djurskyddsmyndigheten i Skara januari 2004 till samma myndighets nedläggning i juli 2007, var rubrikerna många, och även efter att Jordbruksverket tagit över ansvaret för djurskyddsfrågorna har debatten fortsatt. De allra flesta av Sveriges befolkning, oavsett hur insatta de varit i ämnet, har någon åsikt om hur skyddet av våra djur ska se ut. Vissa anser att våra lagar är för stränga och att bönderna blir överkörda och hindrade i sitt arbete, medan andra, liksom jag, anser att Sveriges djurskydd kräver ett kontinuerligt arbete och ständig uppdatering för att fungera.

### ***Djurskyddsverksamheten i Sverige***

Djurskyddet i Sverige styrs genom djurskyddslagen (1988:534) och djurskyddförordningen (1988:539). Här finns de grundläggande bestämmelser som styr hur vi ska hålla och behandla våra djur för att säkerställa ett gott djurskydd. Mer detaljerade bestämmelser finns i de föreskrifter som författats av dåvarande centrala kontrollmyndigheten Djurskyddsmyndigheten och nuvarande centrala kontrollmyndigheten Jordbruksverket (Ds 2007:33).

Sverige är internationellt känt för sitt goda djurskyddsarbete och vi har i viss mån lutat oss tillbaka i tron på att vi har världens strängaste djurskyddslag. Som alla lagar kräver dock även denna ett ständigt förnyelsearbete. Nya djurslag står hela tiden för dörren att föras in i Sverige och det uppfinns nya användningsområden för redan existerande djur.

Syftet med djurskyddslagen är att den ska förebygga att situationer, där djuren utsätts för lidande och otillräcklig tillsyn och skötsel, uppstår. Den är alltså tänkt att fungera som en preventiv lag genom sina bestämmelser. Skillnaden mellan att bli dömd för ett brott mot djurskyddslagen och att bli dömd för djurplågeri, som är ett brott mot brottsbalken, är relativt stor. Man kan endast dömas för djurplågeri när brottet redan är skett, djuret har alltså otillbörligen utsatts för ett lidande (Persson, 2005).

### ***Djurskyddslagstiftning - historik***

Den första motionen, som var i närheten av ämnet djurskydd, inkom 1844 till Sveriges riksdag. Det var riksdagsmannen Nicolaus Torsten Roos som ansåg att det borde finnas en lag som förbjöd misshandel av djur. Det fanns en existerande lag som förbjöd misshandel av andras kreatur (22 Kap. 2 § Byggbalken), men Roos menade att det även behövdes en lag som kunde skydda djuren mot dess ägare. Först och främst för att få möjligheten att förhindra de lägre klassernas, enligt honom, ofta grymma behandling av sina djur. De djur som var i åtanke var framförallt hästarna, vilka användes som dragdjur. Resultatet av motionen blev ett avslag eftersom lagutskottets medlemmar ansåg att det var alltför svårt att avgöra när våld mot djur var motiverat och inte, eftersom det enligt dessa fanns tillfällen då man var tvungen att bruka våld för att få sina djur att lyda, och detta ansågs inte som olagligt (Cserhalmi, 2004).

Ett tiotal år senare, hösten 1856, blev frågan aktuell igen. Då inkom det sex stycken enskilda motioner till riksdagen. Motionerna kom dels från bondeståndet, ridderskapet och adeln, samt prästståndet och var främst fokuserade på behandlingen av ”dragare”, alltså hästar och oxar. År 1850 fanns det cirka 400 000 hästar och 300 000 oxar i Sverige, varför dessa var en vanlig syn för allmänheten. Särskilt hästarna var ett ständigt inslag i stadsmiljön och en grym behandling av dessa upprörde människor. Men även djur på landsbygden skulle visas samma hänsyn som dragarna. Sven Ersson, från bondeståndet, menade att vi inte skulle behandla djuren med en sentimental inställning, men ”djurens arbete kan utkrävas i större mått genom god och kärleksfull istället för våldsamt och omänsklig behandling”. Förslaget om en ny lag röstades igenom och lagen (16 kap. 13 § Brottsbalken) trädde i kraft 1857. Den som visade uppenbar grymhet skulle straffas med böter och bötessatsen för misshandel av lantbrukets djur blev från fem till etthundra kronor. År 1890 höjdes bötessatsen till maximalt 500 kronor och 1900 infördes möjligheten att döma till fängelsestraff i högst sex månader (Cserhalmi, 2004).

Det var inte helt ovanligt att folk blev dömda för bristande tillsyn och vård trots att det inte fanns något stöd för det i lagstiftningen. Departementschefen Albert Pettersson på Justitiedepartementet ansåg att det fanns gärningar som kunde tillfoga djur lidande trots att dessa handlingar inte gick under kategorin djurplågeri (Cserhalmi, 2004).

År 1921 kom en lagändring som innebar att polisen fick rätt att omhänderta vanvårdade djur (Kungl. Maj:ts propositioner nr. 6 1921, s. 16). Trots att man nu kunde omhänderta vanvårdade djur, så fanns det fortfarande ingen lag där man kunde dömas för vanvård. Det skulle dröja ytterligare drygt tjugo år innan en sådan lag tillkom.

### ***1944 års djurskyddslag***

1934 lade juristen Carl Lindhagen fram en motion om en djurskyddslag. 1935 inkom ytterligare två motioner och detta ledde till ett önskemål från första lagutskottet att riksdagen skulle begära att en utredning inleddes av Kungl. Maj:t om en djurskyddslag (<http://www.jusektidningen.net/Arkivet/2007/1/Jurister-med-omsorg/>).

Orsaken till detta ”plötsliga” intresse för en svensk djurskyddslag kan bland annat förklaras i att Sverige redan låg långt efter de övriga nordiska länderna och påtryckningen från den

allmänna opinionen började bli stark. Danmark hade infört en djurskyddslag 1916, Finland 1934 och Norge 1935 (SOU 2007:057). Djurskyddslagarna i våra grannländer innehöll bland annat förbud mot att behandla djuren på olämpligt sätt. På många ställen i Sverige, liksom i de övriga nordiska länderna, fanns traditionella seder som innebar att djuren behandlades på ett sätt som kunde innebära ett lidande som var helt onödigt. Man ville även, med den nya lagstiftningen, förebygga att svåra djurskyddsärenden skulle uppstå, genom att man trodde att den allmänna hanteringen och behandlingen av djur skulle förbättras överlag (Kleemo, 2004).

1937 utsågs dåvarande revisionssekreteraren Gustaf Adolf Bouveng till att bli ansvarig för en utredning om en eventuell djurskyddslag. Denna utredning var klar 1 november 1938, men det skulle dröja ytterligare drygt fem år innan Kungl. Maj:t lade fram sin proposition (prop. 1944:43) i januari 1944 (Kungl. Maj:ts proposition nr 170 år 1968).

1937 upprättades dock en slaktlag som bland annat innebar att djur inte fick avlivas utan föregående bedövning. (SOU 2007:057). Denna skulle senare komma att införlivas i 1944 års djurskyddslag (<http://www.jusektidningen.net/Arkivet/2007/1/Jurister-med-omsorg/>).

Det ursprungliga förslaget innebar att minst två personer i varje kommun skulle anställas för att vara ansvariga för djurskyddet. Kontroller, av att lagstiftningen efterföljdes, skulle ske med hjälp av en djurskyddsinspektör. Det skulle även finnas en djurskyddskonsulent vilken skulle ha en mer informerad och rådgivande roll. Detta förslag mottogs dock inte positivt av näringsens organisationer, bland andra Sveriges allmänna lantbrukssällskap (senare LRF) och Lantbruksstyrelsen (senare Jordbruksverket). Dessa ansåg att en kontrollverksamhet inte var nödvändig och att bönderna skulle känna sig hindrade och begränsade i sitt arbete. Istället blev den befintliga hälsovårdsnämnden i respektive kommun, ansvarig för djurskyddsfrågorna (Persson, 2005).

Den 1 januari trädde således Sveriges första djurskyddslag, lag (1944:219) om djurskydd m.m. i kraft (<http://www.jusektidningen.net/Arkivet/2007/1/Jurister-med-omsorg/>).

Till skillnad från existerande lagstiftning som enbart ”behandlat” misshandel av djur (Cserhalmi, 2004), så kunde man nu bli dömd för att vanvårda sina djur. Lagen omfattade husdjur och vilda djur som hölls i fångenskap (Kleemo, 2004).

Denna nya lagstiftning innehöll bland annat bestämmelser om hur sjuka djur skulle behandlas, hur man fick använda djur i forskning, alltså djurförsök, och hur kupering och kastrering skulle utföras (SOU 2007:057).

### ***1988 års djurskyddslag***

1944 års djurskyddslag kom under årens lopp att utökas och kompletteras. Ändringar och tillägg till lagen genomfördes år 1946, 1958 och 1965. Allteftersom började tankar komma om att en översyn av den befintliga lagen var nödvändig. Syftet var i första hand att införa tekniska förändringar i lagen men resultatet skulle i slutänden bli en i princip helt ny lag (Persson, 2005). En anledning till den nya djurskyddslagen var att det under 1980-talet förekommit en livlig debatt bland allmänheten, där kritik riktats mot de så kallade djurfabrikerna. Man ansåg att dessa gick stick i stäv med djurens behov och djuren belastades hårt och utnyttjades i alltför hög grad (Reg. Prop. 1987/88:93).

Den nya propositionen (1987/88: 93) innehöll förslag om att djuren i framtiden inte bara ska skyddas mot onödigt lidande, utan även mot sjukdom. Man hade även lagt till ett krav i 4 § att djur ska hållas i en sådan miljö som ger dem möjlighet till naturligt beteende. Även reglerna om hur bedövning och slakt ska gå till, skärptes. Man ville införa en tillståndsplikt för viss djurhållning (exempelvis ridskoleverksamhet) och skyddet för djur som används i tävlingar skulle förstärkas med bland annat ett förbud mot dopning.



Departementschefen på Jordbruksdepartementet betonar i propositionen (1987/88: 93) det viktiga i att djurskyddslagen ska fungera preventivt och förebygga dålig djurhållning.

I propositionen till den nya djurskyddslagen kan man se en tydlig attitydförändring hos näringsens organisationer. De är nu mycket måna om att Sverige har en tydlig och skarp lagstiftning gällande djurskydd (Persson, 2005).

Den 1 juli 1988 trädde vår nuvarande djurskyddslag (1988:534) i kraft (Djurskyddslagen (1988-534) 1988-07-01. Överg. best.).

### ***Djurförbud - lagstiftning***

Kungl. Maj:t proposition (1944:43) innehöll ett förslag om att det i strafflagen skulle införas en bestämmelse som gjorde det möjligt att utfärda djurförbud för den som blivit dömd för grovt djurplågeri. Detta förbud skulle gälla för en viss tid, minst 1 och högst 5 år. Förslaget kastades dock av näringsens organisationer, man ansåg att ett förbud skulle vara ett för stort ingrepp i människornas möjlighet att försörja sig och ett förbud ansågs inte heller vara nödvändigt. Detta ledde till att förbudsfrågan uteslöts i den slutgiltiga lagstiftningen (Persson, 2005).

I det betänkande som djurskyddsutredningen lämnade år 1961 med förslag till nya bestämmelser om djurplågeri (SOU 1961:45), kom återigen frågan om en möjlighet att döma till djurförbud upp. Förslaget såg i princip likadant ut som det 1938, med den skillnaden att det nya förslaget inte skulle avse ägandet av djur, utan endast skötsel. I propositionen till 1965 års riksdag fanns ett förslag om att en eventuell ny bestämmelse om djurförbud inte bara skulle vara sammankopplad med djurplågeri, utan att man skulle kunna dömas för mer allmänna saker som exempelvis olämplighet att handha djur (Kungl. Maj:ts proposition nr 170 år 1968). Inget av dessa förslag gick dock igenom, men de banade ändå väg för en ny tankegång. Efterhand visade det sig vara svårt att förhindra upprepade svåra djurskyddsärenden. Flera motioner väcktes om att det måste bli möjligt att meddela förbud mot att hålla djur, och en proposition (1968:170) lades fram.

Departementschefen Kling skriver i propositionen (1968:170) ”Behovet av att effektivisera djurskyddslagstiftningen i denna punkt har framträtt allt tydligare under de senaste åren. Man bör därför, trots de tidigare betänkligheterna, öka möjligheterna för samhället att ingripa mot den som underlåter att rätta sig efter föreskrifterna, som meddelats i djurskyddssyfte” (Kungl. Maj:ts proposition nr 170 år 1968).

Nu till slut så gick lagstiftningen igenom och den nya bestämmelsen om möjligheten att meddela djurförbud trädde i kraft 1969 (Persson, 2005). Man ansåg att länsstyrelsen var bättre lämpad än hälsovårdsnämnderna, vilka var ansvariga för djurskyddskontrollen, och respektive länsstyrelse fick därför beslutande rätt i frågan om att meddela djurförbud. Förbud fick dock enbart meddelas i särskilt kvalificerade fall och med hänsyn till den drabbades försörjningsmöjligheter (Kungl. Maj:ts proposition nr 170 år 1968).

Förbudsbestämmelsen kom att överföras till den nya djurskyddslagen (1988:534) i princip i helt oförändrat skick (Persson, 2005) och såg då ut enligt följande:

Förbud att ha hand om djur enligt 29 §

Länsstyrelsen får meddela förbud att ha hand om djur eller ett visst slag av djur för den som:

1. inte följer ett beslut som en tillsynsmyndighet har meddelat enligt 26 § och som är av väsentlig betydelse från djurskyddssynpunkt,
2. allvarligt har försummat tillsynen eller vården av ett djur, eller,
3. har misshandlat ett djur

Förbudet kan avse viss tid eller gälla tills vidare.

Paragrafen motsvarar 14 § andra stycket i 1944 års lag.

Befogenhet att besluta i frågan om eventuellt djurförbud är, liksom tidigare, förbehållet länsstyrelsen.

En skillnad från 1944 års djurskyddslag är att det enligt 1988 års djurskyddslag inte längre behöver råda missförhållanden då förbudet fattas. Man kunde nu meddela djurförbud för saker som hänt i förfluten tid. (Reg. prop. 1987/88:93). Ytterligare en skillnad blev även att djurförbud inte bara kunde, utan skulle meddelas när missförhållanden rådde. Det var alltså inte endast en rättighet längre, utan en skyldighet (Persson, 2005).

Om man med uppsåt eller av oaktsamhet bryter mot ett djurförbud ska man, enligt 36 § djurskyddslagen, dömas till böter eller fängelse i högst två år (1988:534).

I en proposition (2001/02:93) föreslogs en skärpning av lagstiftningen gällande djurförbud enligt följande. ”Länsstyrelsen skall meddela förbud att ha hand om djur eller ett visst slag av djur för den som dömts för djurplågeri. Sådant förbud skall också meddelas den som vid upprepade tillfällen dömts för brott mot djurskyddslagen eller föreskrifter som meddelats med stöd av lagen eller den som vid upprepade tillfällen varit föremål för beslut om föreläggande. Förbud skall inte meddelas om det är uppenbart att ett upprepande inte kommer att inträffa” (Prop. 2001/02:93).

Enligt propositionen så visar sig en person som är dömd för djurplågeri, klart olämplig att hålla djur, eftersom det endast är de grävsta gärningarna som döms enligt brottsbalken, och skall därför oundvikligen meddelas förbud att hålla djur.

Även personer som, vid upprepade tillfällen, bryter mot föreskrifter som meddelats med stöd av lagen eller varit föremål för ett upprepat antal förelägganden, ska meddelas förbud att hålla djur. Det ska meddelas djurförbud när någon av kriterierna enligt 29 § djurskyddslagen är uppfyllda, såvitt det inte är uppenbart att ett upprepande inte kommer att ske (som vid exempelvis tillfällig svår sjukdom etcetera) (2001/02:93).

Efter denna ändring av lagen, som trädde i kraft år 2003, ser 29 § DL ut enligt följande:

29 § Länsstyrelsen skall meddela förbud att ha hand om djur eller ett visst slag av djur för den som

1. inte följer ett beslut som en kontrollmyndighet har meddelat enligt 26 § och som är av väsentlig betydelse från djurskyddssynpunkt,
2. allvarligt har försummat tillsynen eller vården av ett djur,
3. har misshandlat ett djur,
4. har dömts för djurplågeri enligt 16 kap. 13 § brottsbalken, eller
5. vid upprepade tillfällen dömts för brott enligt 36 eller 36 a § eller vid upprepade tillfällen varit föremål för beslut enligt 26 §.

Förbud skall inte meddelas, om det är uppenbart att ett upprepande inte kommer att inträffa. Om den mot vilken förbudet riktas är ägare av djuret, får länsstyrelsen dessutom ålägga honom att göra sig av med det och förbjuda honom att skaffa djur över huvud taget eller ett visst slag av djur.

Förbudet kan avse viss tid eller gälla tills vidare.

### ***Litteratur i ämnet***

Trots ett stort intresse för djurskydd hos allmänheten finns det inte många böcker som behandlar ämnet.

Juristen Helena Striwing har skrivit Djurplågeri (1987), Djur som brottsoffer (1998) och tillsammans med polisen Mikael Åslund skrivit Utredning av vanvård (2002) och Djurskydd - fakta och tips (2005). (<http://www.djurskyddsresursen.se/>). Dessa böcker är i princip de enda som handlar om djurskydd under svenska förhållanden.

Bland övrig litteratur så finns det heller inte mycket att finna. Niklas Cserhalmi har skrivit en doktorsavhandling "Djuromsorg och djurmisshandel 1860 – 1925. Synen på lantbrukets djur och djurplågeri i övergången mellan bonde- och industrisamhälle", vilken jag har använt till historisk fakta om de första stegen mot en svensk djurskyddslagstiftning. Shalini Persson skrev 2005 ett examensarbete om länsstyrelsens roll inom djurskyddet. 2008 skrev Henriette Bonde, student på Etologi & djurskyddsprogrammet vid SLU, sitt examensjobb i ämnet djurskydd. Titeln var: Djurförbud: en analys av domar enligt 29 § Djurskyddslagen samt definition av resurs- och funktionskrav. Hon tittade där på befintliga domar om djurförbud från alla instanser i förvaltningsdomstolen, det vill säga från länsrätt, kammarrätt och regeringsrätt, som var utfärdade 18 februari 2004- 16 januari 2008.

## Syfte

I mitt examensarbete har jag valt att inrikta mig på samma ämne som Henriette Bonde (vilken nämns ovan), djurskydd, men jag har gått ett steg tillbaka i ärendehantering och istället för domar har jag tittat på varje enskilt beslut om djurförbud beslutat av respektive länsstyrelse.

Syftet med arbetet var att sammanställa alla beslut om djurförbud som är tagna av länsstyrelserna mellan 1 januari 2006 – 31 december 2008 och bland annat se om det finns några specifika riskgrupper i samhället där man skulle kunna sätta in förebyggande åtgärder.

Jag har även fortsatt Henriette Bondes arbete med att datorisera domar från 2008 om djurförbud och lägga in dessa i ett befintligt Excel-dokument.

## Frågeställningar

- Hur många beslut, enligt 29 § DL, har tagits under 2006-2009?
- Hur många beslut grundar sig på 29 § punkt 5 DL?

- Vilka djurslag är vanligast vad gäller innehav före beslut om djurförbud och vilka djurslag gäller besluten?
- Hur många beslut överklagas till länsrätten?
- Finns det någon speciell riskgrupp vad gäller djurförbud? (ex. samhällsgrupp, ålder, kön)
- För vilka/hur många innebär djurförbud även ett näringsförbud? (ex. mjölkbönder)
- Hur många beslut om djurförbud har föregåtts av beslut om ett omedelbart omhändertagande (enligt 32 § DL)?

## Material och metoder

Jag har använt mig av alla beslut om djurförbud som är beslutade av respektive länsstyrelse mellan januari 2006 – december 2008. Dessa begärdes in av Jordbruksverket i mars 2009. Viss reservation finns att inte alla beslut blivit inskickade till Jordbruksverket och därför saknas i min statistik. Exempelvis saknas det beslut från Västernorrland från 2007. Jag kan inte avgöra om det inte togs några beslut under det året eller om de inte har blivit inskickade.

Antalet beslut som jag tittat på är 523 stycken till antalet. Av dessa valde jag sedan att utesluta 29 stycken vilka inte var aktuella för mina frågeställningar. Av dessa beslut, som jag uteslöt, behandlar 16 stycken avslag om begäran av djurförbud, 7 stycken begäran om omprövning av djurförbud, 4 stycken ändring av beslut, 1 stycken utvärdering av djurförbud och 1 stycken avskrivning av beslut.

Totalt har jag därför använt mig av 494 stycken beslut.

Jag skapade ett dokument i Excel med följande indelning där jag förde in följande, för undersökningen, relevanta data:

Exempel.

Län	År	Punkt i 29 §	Djur: förbud	Djur: innehav	Diariennr.	Kön
<i>Jönköping</i>	<i>2006</i>	<i>1, 2</i>	<i>Djur</i>	<i>Hundar</i>	<i>282-9694-2006</i>	<i>kvinna</i>

Ålder (år)	Näringsförbud	Ev. sociala problem	Ev. omhändertagande	Övriga kommentarer	Ev. överklagan	Målnr.
58	<i>Nej</i>	-	32 §	-	<i>Länsrätten</i>	<i>1619-06</i>

Jag har även använt mig av ett, ovan nämnt, Excel-dokument som skapats av Henriette Bonde, där alla domar från Länsrätt och kammarrätt finns, för att få information om vilka beslut som har överklagats i förvaltningsrätten. Dessa domar har jag sedan, med hjälp av diarienumren, jämfört med besluten från länsstyrelserna för att se vilka beslut som hittills blivit överklagade.

Jag har använt mig av Excel för att bearbeta mina data och överföra alla siffror till mer lättöverskådliga diagram.

I min kategorisering i Excel har jag valt att skilja mellan ”mjölkkor” och ”nöt”. Med ”nöt” menar jag nötkreatur för köttproduktion, vilka kan vara djur av både mjölk- och kötttras. Denna skillnad har jag gjort med syftet att kunna urskilja mjölkorna ur den stora mängden nötkreatur, eftersom det rör sig om två helt olika djurhållningsformer, även om arten är densamma.

## Resultat

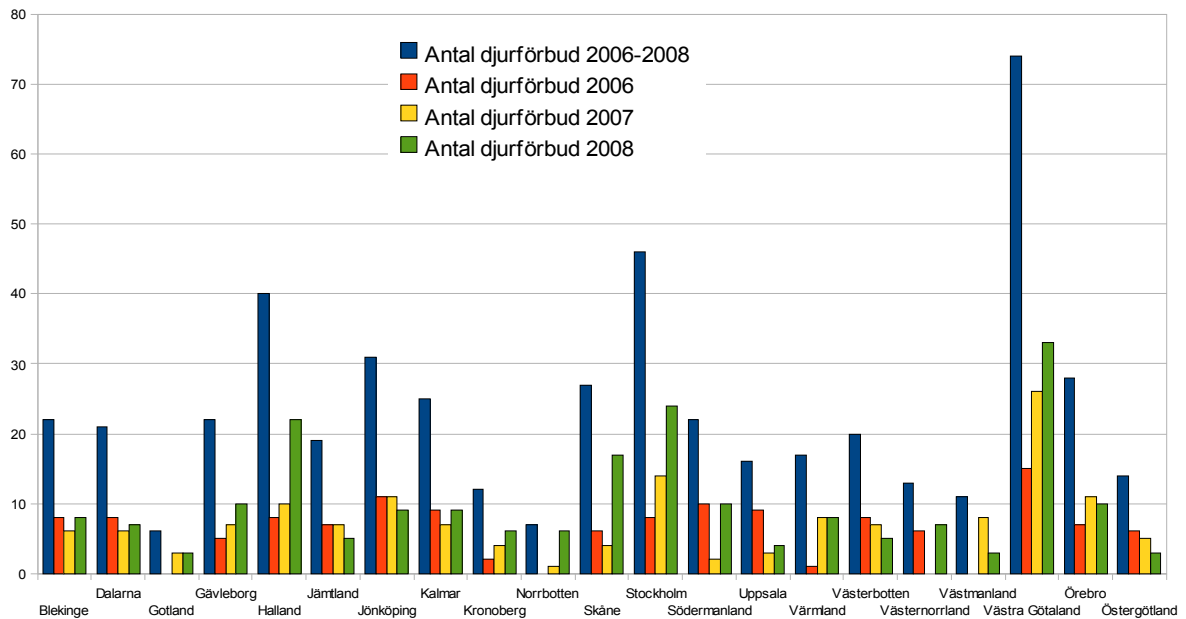
### Frågeställning1

*Hur många beslut, enligt 29 § DL, har tagits under 2006-2009?*

Under åren 2006-2008 har 494 stycken beslut att meddela djurförbud tagits av Sveriges länsstyrelser.

Västra Götaland ligger i topp med flest beslut, följt av Stockholm och Halland.

Besluten är uppdelade på Sveriges län enligt följande:



Figur 1: Antal djurförbud 2006-2008, länsvis fördelning.

## Frågeställning 2

*Hur många beslut grundar sig enbart på 29 § punkt 5 DL?*

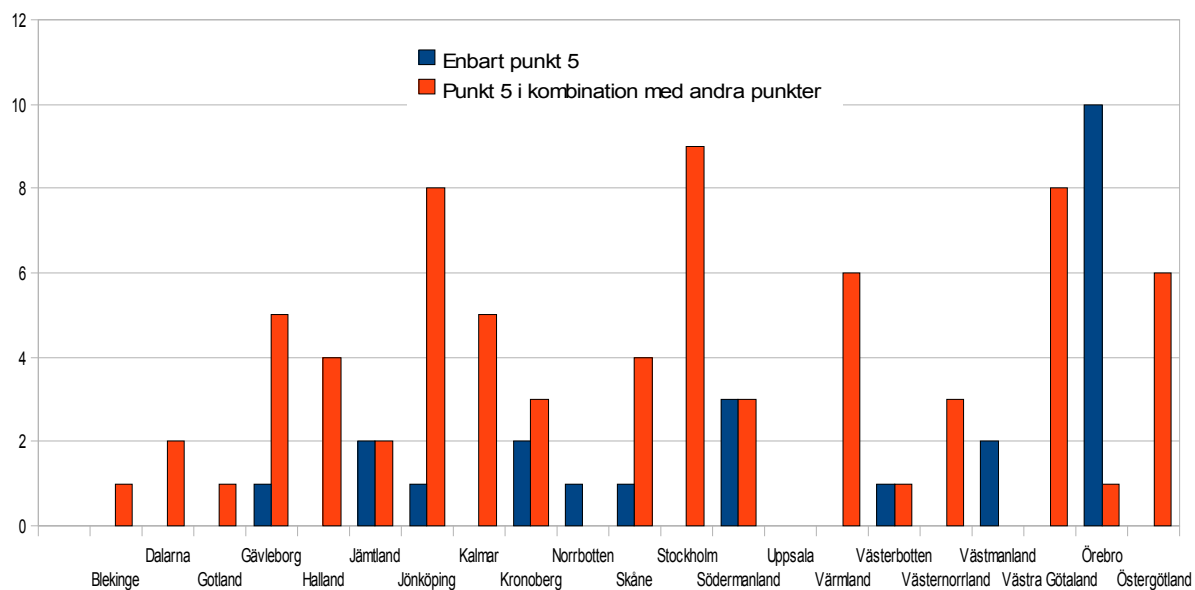
*(Punkt 5: Länsstyrelsen skall meddela förbud att ha hand om djur eller ett visst slag av djur för den som vid upprepade tillfällen dömts för brott enligt 36 eller 36 a § eller vid upprepade tillfällen varit föremål för beslut enligt 26 §.)*

Jag har valt att, förutom enbart punkt 5, även redovisa fördelningen över beslut grundade på de övriga punkterna (se sid 15) och de vanligaste kombinationerna av dessa.

Det är enbart 10 stycken av länen som meddelat djurförbud grundat enbart på punkt 5, 29 § DL och antalet beslut är 24 stycken med en överrepresentation från Örebro län med 10 stycken sådana beslut.

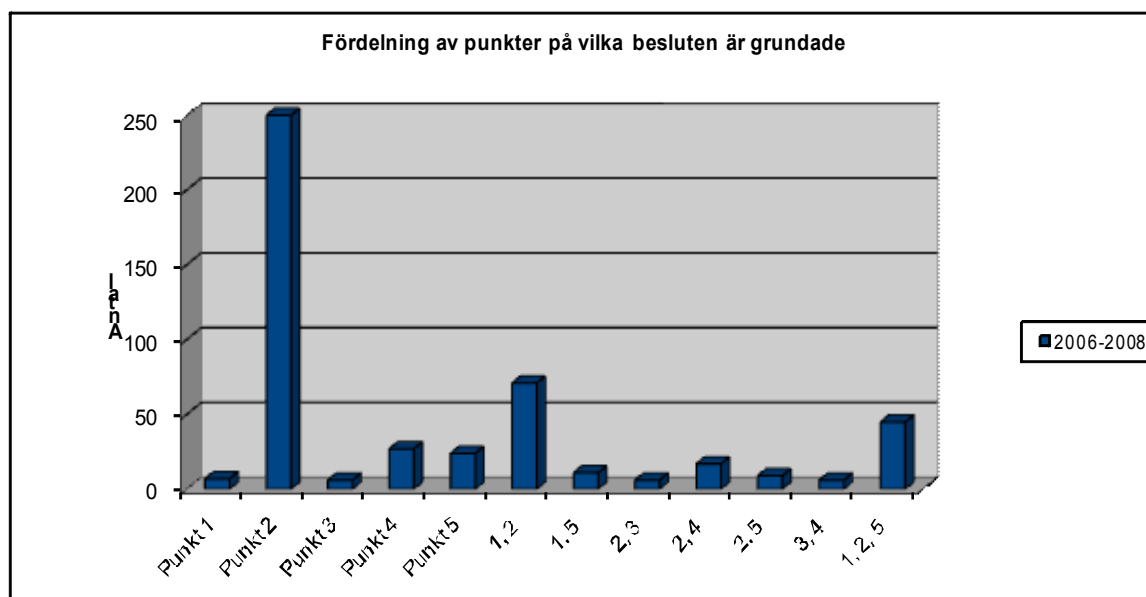
Sammanlagt så finns punkt 5 med i 96 stycken beslut under 2006-2008.

Jag har valt att inte specificera vilka år som flest beslut grundar sig på punkt 5 ensam eller i kombination med andra punkter, eftersom det handlar om så få beslut. Av figuren nedan framgår att de flesta besluten om djurförbud grundar sig på 29 § punkt 2, d.v.s. att djurhållaren allvarligt har försummat tillsynen eller vården av djuren. Punkt 2 förekommer även i kombination med andra punkter i 29 §.



Figur 2: Antal beslut om djurförbud, där punkt 5 ingår.

Fördelningen av beslut grundade på de övriga punkterna ses i figur 3.



Figur 3: Fördelningen över vilka punkter i 29 § djurskyddslagen som besluten om djurförbud är grundade på.

### Frågeställning 3

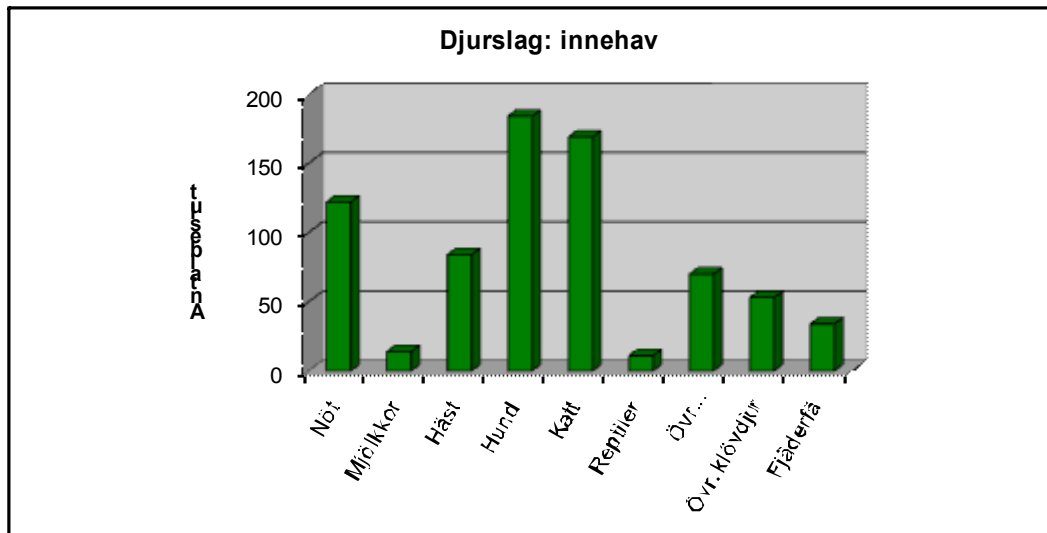
*Vilka djurslag är vanligast vad gäller innehav före ett beslut om djurförbud och vilka djurslag är vanligast vad gäller besluten?*

Under kategorin övriga sällskapsdjur så har jag lagt akvariefiskar, chinchillor, kaniner, marsvin, hamstrar, papegoj fåglar, minigrisar, tamråttor, möss och vandrande pinnar. Under övriga klövdjur finns får, getter, grisar (förutom minigris), hjortar och renar.

Under fjäderfä finns höns, ankor, gäss, myskankor, pärlhöns, duvor, kalkoner, vaktlar, påfåglar och svanar.

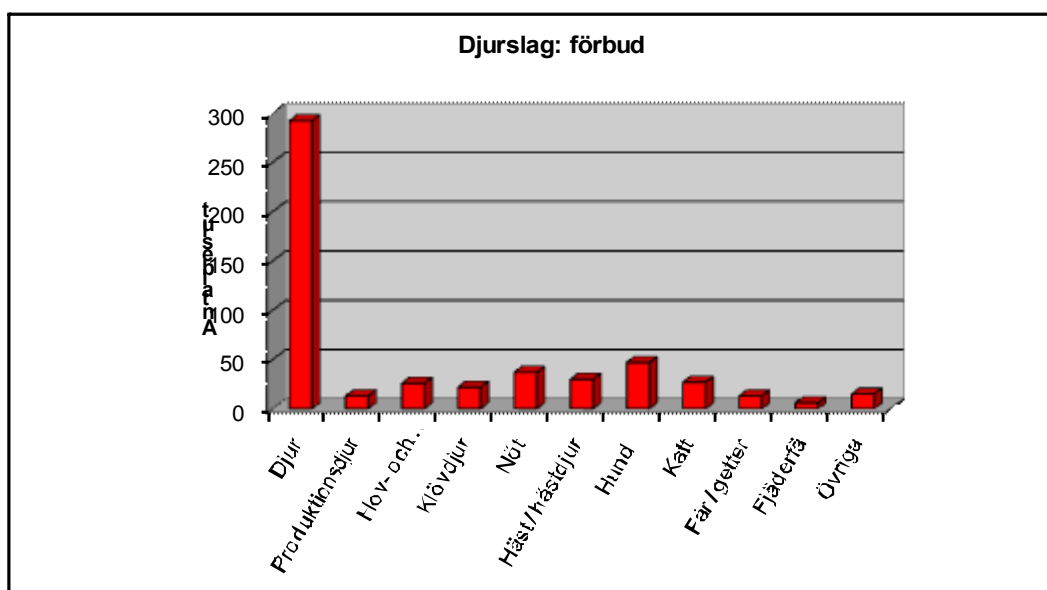
Under reptiler finns ormar, ödlor och sköldpaddor.

Som synes så ligger hund och katt i toppen med 184 respektive 169 stycken beslut om djurförbud hos personer som innehåft dessa djurarter. Nöt kommer på tredje plats med 122 stycken beslut.



Figur 4: Djurslag: innehav.

Vad gäller de djurslag som förbuden gäller, så har jag lagt fiskar/reptiler, övriga sällskapsdjur och hardjur under kategorin "övriga" eftersom dessa står för enbart en liten del av det totala antalet beslut. Notera att vissa djurslag kan återfinnas i flera av kategorierna nedan, eftersom besluten utformats på olika sätt. Exempelvis kan förbud mot att hålla får eller getter återfinnas i både stapel 1, 2, 3, 4, 5 och 10 i figuren nedan.



Figur 5: Djurslag: förbud.

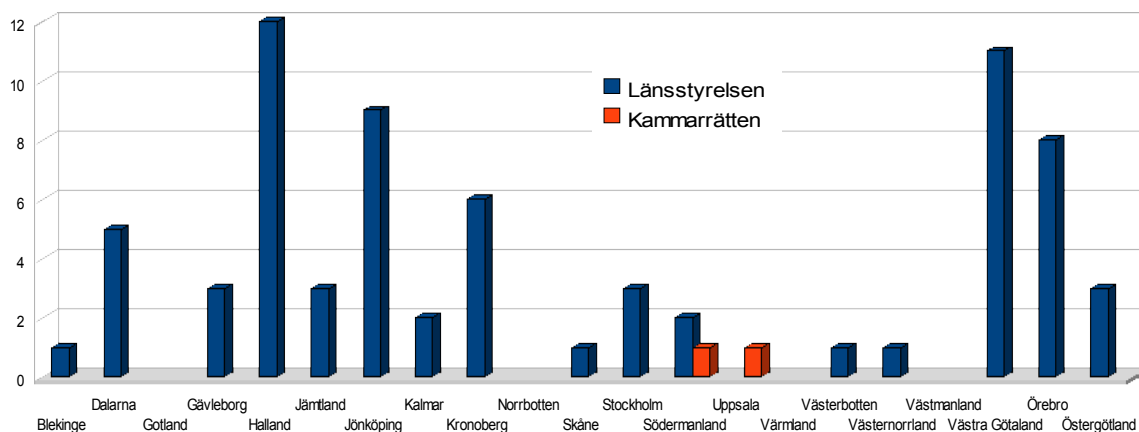


#### Frågeställning 4

*Hur många beslut har överklagats till länsrätten?*

71 stycken av de totalt 494 besluten (14.4 %) är hittills överklagade till länsrätten och 2 stycken (0.4 %) är överklagade till kammarrätten. Flest överklagande beslut hittills har Halland följt av Västra Götaland och Jönköping.

Gotland, Norrbotten, Värmland och Västmanland har inga beslut som är överklagade.

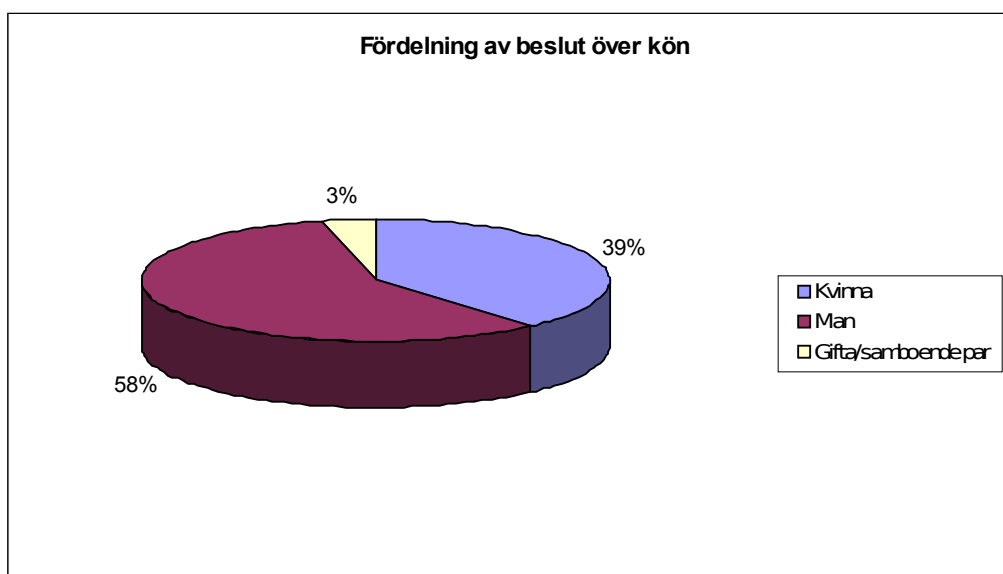


Figur 6: Antal överklagade beslut om djurförbud till länsrätt och kammarrätt, länsvis fördelning.

#### Frågeställning 5

*Finns det någon speciell "riskgrupp" vad gäller djurförbud? (kön, ålder, samhällsgrupp etc.)*

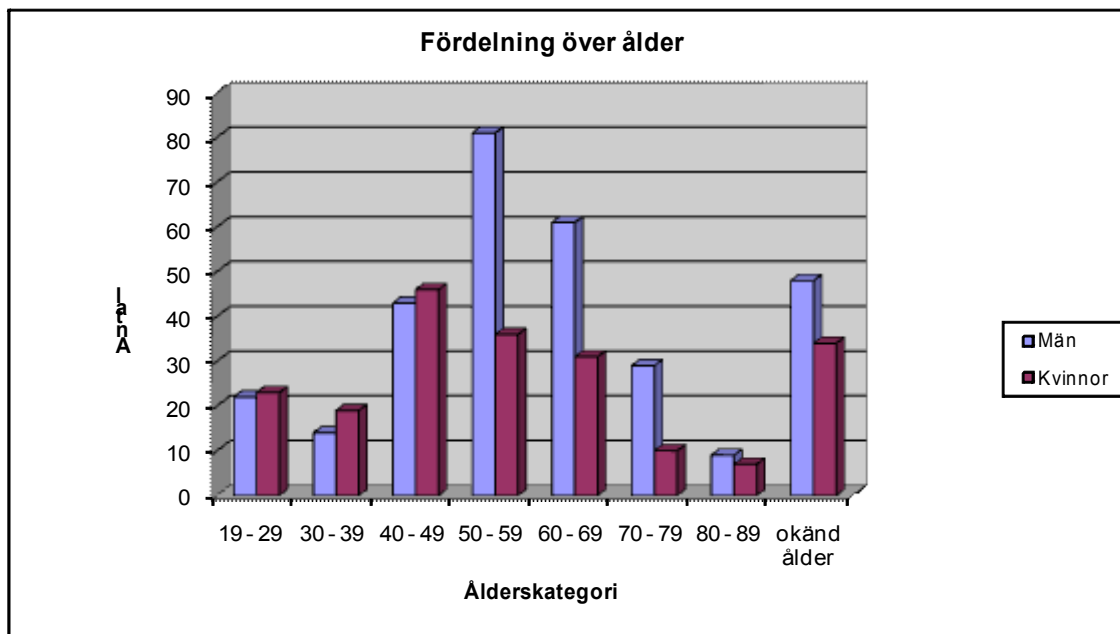
- Av totalt 494 stycken beslut om förbud är 288 stycken (58 %) meddelade till män. 188 stycken (39 %) är meddelade till kvinnor och 18 stycken (3 %) beslut gäller gifta par/sambos (man och kvinna). Några av besluten har varit riktade till sammanboende syskon.



Figur 7: Vilket kön är vanligast att meddelas djurförbud.

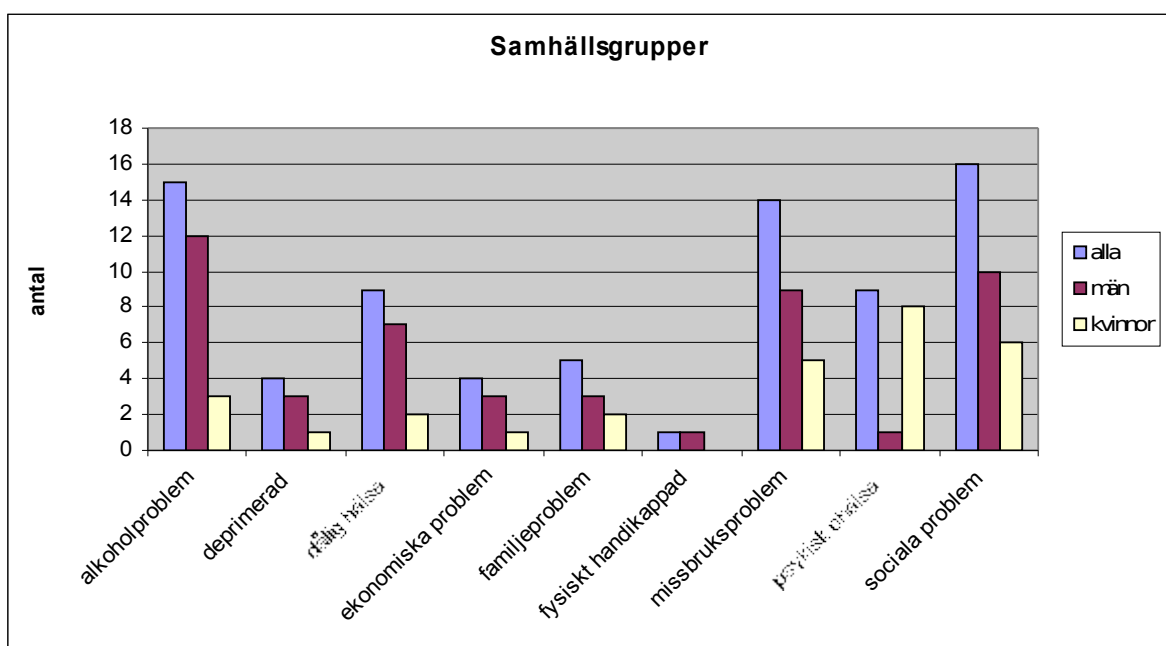
- Vad gäller ålder så varierar den mellan 19 - 89 år för män och 19 - 88 år för kvinnor.

Något medelvärde för åldern går inte att räkna ut då det är ett stort antal med okänd ålder (48 män och 34 kvinnor). Dock finner man de flesta männen i kategorin 50 – 59 år och de flesta kvinnorna i åldersspannet 40 – 49 år.



Figur 8: Åldersfördelning vad gäller meddelande av djurföribud.

- När det gäller frågan om en eventuell samhällsgrupp eller andra bakgrundsfaktorer som skulle kunna innebära riskfaktorer så har jag valt att göra 9 kategorier där jag lagt in de beslut som är relevanta. Detta trots att det både är svårt och i vissa fall även inkorrekt att dela in människor i grupper efter deras sociala tillhörighet.



Figur 9: Samhällsgrupper.

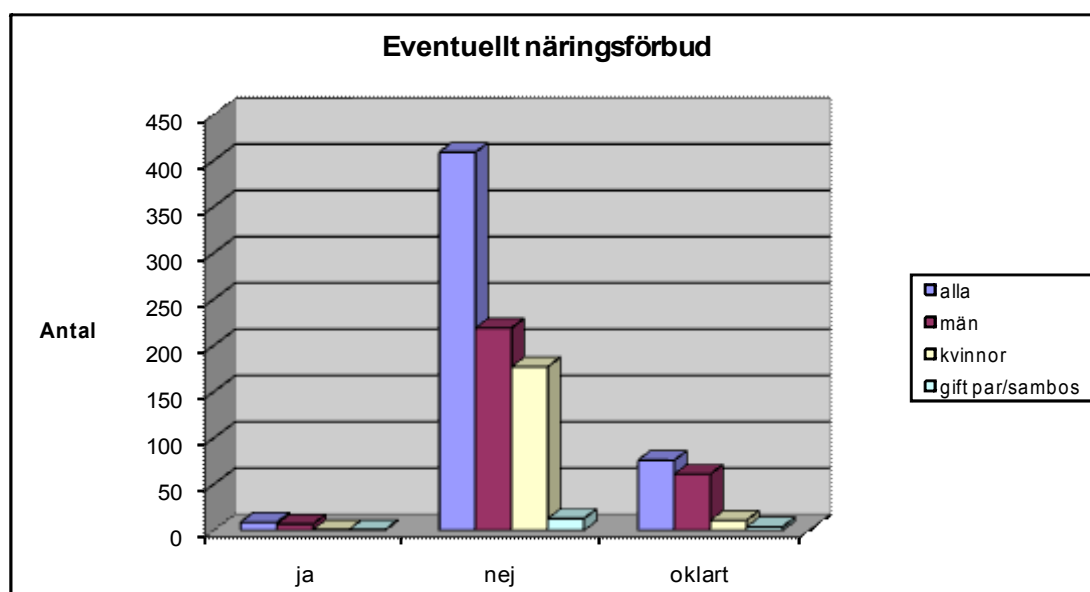
Sådan information fanns tillgänglig i totalt 77 av 494 fall (15.6 %), se ovan. Av diagrammet framgår att sociala problem är den kategori som är vanligast med 16 stycken (3.2 %) beslut. Ser man på det enskilda resultatet vad gäller kvinnor och män så är alkoholproblem vanligast bland män som meddelats djurförbud, och psykisk ohälsa vanligast bland kvinnor. Dock utgör dessa enbart 12 stycken (2.4 %) respektive 8 stycken (1.6 %) av totalt 494 stycken beslut.

### Frågeställning 6:

*För vilka/hur många innebär djurförbud även ett näringsförbud?*

9 stycken har uttalade näringsförbud efter beslutet. Antingen har de bedrivit egen verksamhet med mjölkkor eller arbetat med djur i någon form och ser ingen möjlighet till en annan sorts arbete.

76 stycken har jag satt under kategorin oklara, eftersom det inte framgår i beslutet om personen kan försörja sig på något annat sätt. Dessa beslut gäller framför allt innehav av nötkreatur i ett större antal eftersom det då är troligt att personen ifråga har djurhållningen som huvudsaklig försörjningskälla. Jag har även sorterat bort dem som är över 65 år eftersom de förväntas ha allmän pension som stadigvarande inkomst och ett djurförbud innebär inte ett näringsförbud för dessa.



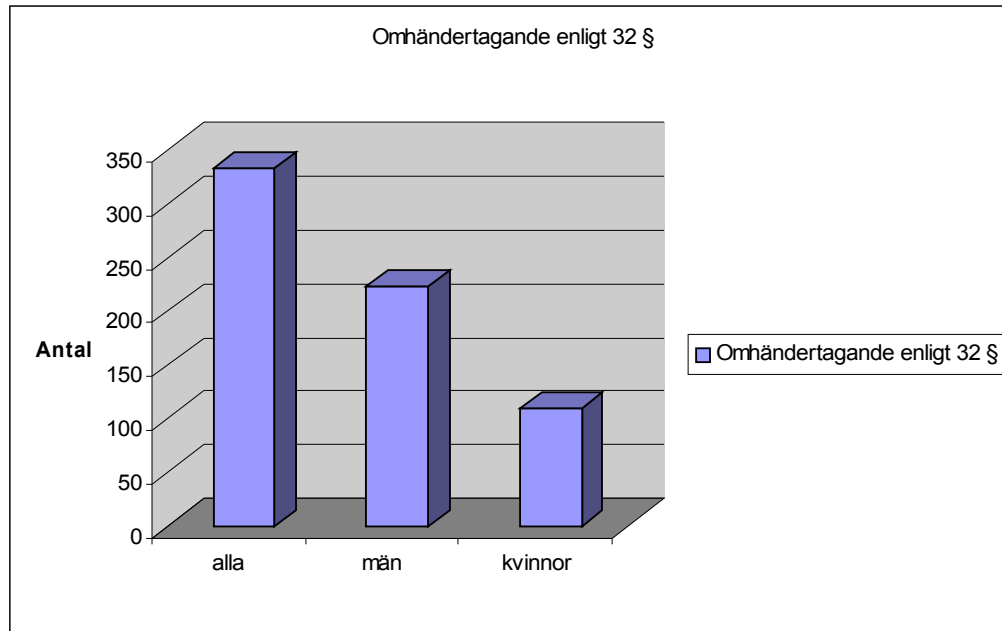
Figur 10: Antal beslut om djurförbud som dessutom innebär näringsförbud.

### Frågeställning 7

*Hur många beslut om djurförbud har föregåtts av beslut om ett omedelbart omhändertagande (enligt 32 § DL)*

Totalt 333 av 494 stycken beslut (67.4 %) har föregåtts av ett omedelbart omhändertagande enligt 32 § vilket innebär att länsstyrelsen eller polismyndigheten har beslutat att ett djur som är utsatt för lidande omedelbart ska omhändertas om

1. det bedöms utsiktslöst att felet blir avhjälpt,
2. ägaren till djuret är okänd eller inte kan anträffas, eller
3. det i övrigt bedöms oundgängligen nödvändigt från djurskyddssynpunkt (Djurskyddslagen).



Figur 11: Omhändertagande enligt 32 § djurskyddslagen.

## Diskussion

### *Antal djurförbud*

Antalet djurförbud har ökat under åren, från 134 beslut under 2006, 150 beslut under 2007 till 209 beslut under 2008. De län som stått för den största ökningen är Halland, Stockholm och Västra Götaland. Vad denna ökning beror på är svårt att sja om. Eventuellt kan det bero på att djurskyddet fått en mer utmärkande roll i Sverige och att fler kommuner ”vågat” vara mer tuffa när det gäller utdragna djurskyddsfall. Hur det kommer att se ut framöver nu när länsstyrelserna tagit över kontrollverksamheten från kommunerna, återstår att se. Tyvärr kommer troligtvis antalet djurförbud inte att minska under de närmsta åren. Istället kan det bli mer vanligt med djurförbud när det gäller sällskapsdjur. Redan idag ligger hund och katt högst upp när det gäller innehav, men där kommer troligtvis även andra typer av sällskapsdjur, som exempelvis mer exotiska, att hamna. Även hästnäringen ökar stort i Sverige, vilket också får till följd att mindre lämpade personer skaffar häst, vilket kan leda till djurskyddsfall och i slutändan även djurförbud.

### *Djurförbud efter upprepade förelägganden*

Sedan 2003 har det varit möjligt att meddela djurförbud enligt punkt 5 i DL, det vill säga de som vid upprepade tillfällen dömts för brott enligt 36 eller 36 a § eller vid upprepade tillfällen varit föremål för beslut enligt 26 §. Detta har medfört en diskussion bland näringens organisationer om denna punkts lämplighet, då man varit orolig för att djurskyddsinspektörer skulle ”missbruka” möjligheten till att få igenom ett snabbt djurförbud genom att ge djurhållare flera förelägganden under en kortare period. Enligt de siffror jag kommit fram till, förhåller det sig inte så. Antalet djurförbud som enbart grundar sig på punkt 5 är 24 av 494 stycken vilket motsvarar knappt 5 % av alla beslut. Punkt 5 finns även med, i kombination med andra punkter, i 72 stycken av besluten vilket betyder att totalt finns punkt 5 med i 96 stycken av totala antalet beslut, motsvarande 19,4 %. Örebro är det län som stått för de flesta besluten, 10 stycken, enbart grundade på punkt 5. Den vanligaste orsaken till djurförbud var 29 § punkt 2, det vill säga djurförbud ska meddelas den som allvarligt har försummat tillsynen eller vården av ett djur.

### *Berörda djurslag*

Djurslagen som är vanligast vad gäller innehav är, föga förvånande, i storleksordning hund, katt och nöt. Katt och hund är vanligast i Stockholms och Västra Götalands län, vilket inte är så konstigt då dessa är vanliga sällskapsdjur i storstäderna samt att dessa län står för de flesta besluten.

Kategorin ”djur”, d.v.s. alla djurslag, följt av ”hund” och ”nöt”, d.v.s. nötkreatur för köttproduktion, är de tre vanligaste djurslagen när det gäller förbud. ”Djur” står för hela 54 % av det totala antalet förbud, vilket inte är särskilt förvånande då människor som får djurförbud vanligen inte anses lämpliga att ha hand om någon slags djur över huvud taget.

### *Överklaganden*

Hittills har 71 stycken beslut (14.4 %) överklagats till länsrätten och 2 stycken till kammarrätten.

Det kan vara fler som är överklagade till kammarrätten under 2008, då jag enbart haft tillgång till domar från länsrätten under det året.

Det går inte att se någon tydlig trend i vilka som överklagar. Spridningen är relativt jämn över alla grupper. Av de 9 stycken som djurförbudet även inneburit näringsförbud för, så

har enbart 2 stycken överklagat till länsrätten, vilket jag anser är ett något förvånande resultat då jag förväntat mig att denna grupp skulle vara mer angelägen om att få ett djurförbud upphävt.

### ***Riskfaktorer för djurförbud***

Ett av de stora frågetecknen innan jag började mitt arbete var om det finns några speciella så kallade "riskgrupper" i samhället där det är mer vanligt att djurförbud utfärdas.

Jag har här även valt att redovisa fördelningen av kön och ålder trots att dessa faktorer kanske inte vanligen faller under beteckningen "riskgrupp" i samhället.

58 % av de djurförbud vilka utfärdats under 2006-2008 är meddelade till män. Kvinnorna står för 39 % och de 3 resterande procenten har meddelats gifta/samboende par. Vad gäller ålder så är de män som meddelats djurförbud generellt något äldre än kvinnorna i samma situation. De flesta männen (27.8 %) finner man i ålderkategorin 50-59 år, medan de flesta kvinnorna (24 %) är mellan 40-49 år.

Resultaten kan säkert vara något förvånande, då jag har kommit fram till att det är svårt att finna en speciell grupp som är mer benägen att meddelas djurförbud. Den allmänna åsikten, inte minst hos företrädare för lantbruksnäringen, tros vara att det främst är människor med missbruksproblem och psykisk ohälsa som utgör personer från den kategorin som vanligtvis meddelas djurförbud. Enligt mina siffror tillhör dessa en liten kategori, endast 15 av besluten gäller människor med alkoholproblem, 14 stycken gäller missbruk av droger, 16 stycken sociala problem överlag och 9 av besluten gäller människor med psykisk ohälsa. Tillsammans med några övriga grupper som jag har kategoriserat, så utgör personer ur dessa så kallade riskgrupper 77 stycken av 494 meddelade beslut, ca 15 %, vilket enligt min åsikt inte utgör en så pass stor kategori att man har något fog för att påstå att merparten av alla beslut om djurförbud gäller dessa.

Om man ska gå efter mina resultat så är den mest vanligt förekommande typen av människa som får djurförbud en man mellan 50-59 år med någon form av sociala problem. Under kategorin "sociala problem" har jag lagt de personer som enligt informationen i besluten saknat bostad vid tidpunkten för beslutet, de som haft en livsmiljö vilken benämnts som en sanitär olägenhet och andra liknande former av levnadsförhållanden, dock inte kombinerat med missbruk och/eller psykisk ohälsa.

### ***Djurförbud = näringsförbud?***

Frågan hur många som ett djurförbud även innebär näringsförbud för, är svår att besvara. Mina siffror har jag kommit fram till genom en egen bedömning av vad näringsförbud innebär. Endast i 9 stycken av besluten framgår det tydligt att djurförbudet även innebär ett klart näringsförbud för individen/individerna. De beslut som jag satt frågetecknen på är de vars innehav av djurslag varit nötkreatur och hästar i större omfattning, även något beslut gällande hunduppfostring. Detta eftersom det är mer troligt att någon av dessa åtminstone delvis livnär sig på sin verksamhet, än de som enbart har enstaka djur.

### ***Omhändertagande av djur i samband med beslut om djurförbud:***

Min sista frågeställning gällde omhändertagande av djur. Detta visar sig ha varit mycket vanligt då hela 333 stycken beslut föregåtts av ett omedelbart omhändertagande enligt 32 § DL, vilket betyder en omfattning av hela 67,4 %. Detta kan, men behöver nödvändigtvis inte vara, en indikation på att djuren varit i mycket dåligt skick alternativt en mycket bristande djurhållning.

### ***Svårigheter med arbetet:***

Kvaliteten på besluten har varierat stort mellan de olika länsstyrelserna, vissa beslut innehåller mycket bakgrundsfakta och information om både ärendets gång och om individen som beslutet gäller. Andra beslut har varit mycket torftiga, ibland enbart information om att NN meddelats djurförbud, vilken punkt beslutet fattats på och vilka djurslag förbudet gäller. När det gäller dessa beslut så är det svårt att kunna bilda sig en uppfattning om människan bakom ärendet. För att kunna arbeta förebyggande skulle man behöva tillgång till alla ärendens samtliga akter med komplett innehåll. Först då kan man bilda sig en helhetsuppfattning. Då jag enbart haft tillgång till besluten, tidsbrist har gjort att vidare arbete med bakgrundsinformation varit omöjlig, har jag bildat min uppfattning utefter den information jag haft tillgång till.

Önskvärt vore att alla beslut var uppbyggda runt en mall så att de blir mer lika i sin utformning. Ett krav borde även vara att det medföljer någon form av bakgrund till ärendet. När det gäller omfattande ärenden som pågått under lång tid kan man inte kräva att allt material ska finnas med, men det skulle i sådana fall finnas en sammanfattning med där det mest viktiga framgår rent bakgrundsmässigt, i syfte att säkra kvaliteten och rättssäkerheten i hanteringen av besluten.

### ***Tankar om djurförbud***

Djurförbud är i sig inte något önskvärt fenomen. När ett djurskyddsärende gått så långt att frågan om ett eventuellt djurförbud ställs, innebär det ofta att de drabbade djuren utsatts för ett långvarigt onödigt lidande genom vanvård, bristande tillsyn eller misshandel för att nämna några exempel. Det önskvärda, enligt mig, vore att alla djurskyddsärenden skulle fångas upp långt tidigare. Hur detta ska ske är svårt att svara på. Antalet djurhållare ökar och antalet djurskyddskontrollanter har, sedan flytten av tillsynsverksamheten från kommunerna till länsstyrelserna, minskat i antal. Det innebär ett på många sätt omöjligt arbete för Sveriges djurskyddskontrollanter när det gäller att kunna kontrollera alla djurhållare med jämna intervaller.

I det stora hela spelar det ingen större roll hur lagstiftningen ser ut om den inte efterföljs förutom att personer i djurens omgivning kan vara mer benägna att reagera och anmäla ifall man uppfattar att regelrätta lagbrott begås. Om inte våra djurhållare är intresserade av att följa våra lagar, som faktiskt är till för djurens bästa, är det svårt att skapa en god miljö för djuren. Jag anser att det krävs mer information om vad djur, oavsett art och ras, egentligen behöver för att kunna leva ett så bra liv som möjligt i fångenskap. De ska ha möjlighet att utöva naturliga beteende, ha en daglig tillsyn med god omvårdnad och korrekt utfodring för att bara nämna några av de grundläggande behov som en levande varelse har.

## **Slutsatser**

Antalet djurförbud har ökat under de granskade åren 2006-2008.

Man kan se en liten skillnad mellan män och kvinnor i antalet meddelade djurförbud, där männen står för 58 % och kvinnorna för 39 % av besluten. När det gäller ålder så är männen generellt något äldre än kvinnorna.

Det mest förekommande är att besluten är grundade på punkt 2 i djurskyddslagen. Punkt 5 ensam står endast för 24 av 494 stycken beslut.

När det gäller speciella riskgrupper i samhället så står dessa för en liten del av det totala antalet meddelade djurförbud.

Det är få som överklagar besluten om djurförbud. Det mest vanliga djurslaget som djurförbuden omfattar är djur, d.v.s. alla djur oavsett djurslag.

Näringsförbud i samband med djurförbud är sällsynt.

Drygt 67 % av djurförbuden har föregåtts av ett omedelbart omhändertaganden av djur.

## **Tack**

Johan Loberg på Jordbruksverket för att du tagit dig tid att hjälpa mig, trots att du varit överhopad med arbete. Tack även till övriga anställda på enheten för idisslare och gris på Jordbruksverket i Jönköping för ett mycket trevligt bemötande.

Min handledare Lotta Berg för alla goda råd och tips på vägen.

Min familj som stått ut med mitt fluktuerande humör.



# Referenser

## Offentligt tryck

### Statens offentliga utredningar

SOU 2007:057. *Etiskt godkännande av djurförsök – nya former för överprövning*. Statens offentliga utredningar. Publicerad av Norstedts Juridik AB

Ds 2007:33. *Djurskyddskontroll m.m. i statlig regi*. Jordbruksdepartementet

JO 20 SM 0802. *Husdjur i juni 2008*. Sveriges officiella statistik. Jordbruksverket

### Propositioner och lagtexter

Kungl. Maj:ts propositioner nr 6 år 1921

Kungl. Maj:ts proposition nr 43 år 1944

Kungl. Maj:ts proposition nr 170 år 1968. Förslag till lag angående ändring i lagen den 19 maj 1944 om djurskydd

Regeringens proposition 1987/88:93 om djurskyddslag, m.m.

Regeringens proposition 2001/02:93. Ändringar i djurskyddslagen, m.m.

Djurskyddslagen (1988:534)

## Övrigt tryck

### Avhandlingar och studentarbeten

Cserhalmi, Niklas. 2004. *Djuromsorg och djurmisshandel 1860 – 1925. Synen på lantbrukets djur och djurplågeri i övergången mellan bonde- och industrisamhälle*. Doctoral thesis. Swedish University of Agricultural Sciences. SLU Service/Repro, Uppsala 2004

Kleemo, Christina. 2004. *Omhändertagande av djur enligt djurskyddslagen § 31 och 32*. Juridiska institutionen, Uppsala universitet. Tryck: Länsstyrelsen Uppsala län

Persson, Shalini. 2005. *Till djurens skydd – aspekter av länsstyrelsens roll inom djurskyddstillsynen*. Examensarbete. Juridiska fakulteten vid Lunds universitet.

## Övrigt

### Internetsidor

<http://www.djurskyddsresursen.se/> (27/4 2009 15:25)

<http://www.jusektidningen.net/Arkivet/2007/1/Jurister-med-omsorg/> (30/4 2009 16:45)

<http://www.manimalis.se/uploads/kap-3-antal-sallskapsdjur-2004.pdf> (15/5 2009 14:39)

Vid **Institutionen för husdjurens miljö och hälsa** finns tre publikationsserier:

- \* **Avhandlingar:** Här publiceras masters- och licentiatavhandlingar
- \* **Rapporter:** Här publiceras olika typer av vetenskapliga rapporter från institutionen.
- \* **Studentarbeten:** Här publiceras olika typer av studentarbeten, bl.a. examensarbeten, vanligtvis omfattande 7,5-30 hp. Studentarbeten ingår som en obligatorisk del i olika program och syftar till att under handledning ge den studerande träning i att självständigt och på ett vetenskapligt sätt lösa en uppgift. Arbetenas innehåll, resultat och slutsatser bör således bedömas mot denna bakgrund.

Vill du veta mer om institutionens publikationer kan du hitta det här:  
[www.hmh.slu.se](http://www.hmh.slu.se)

---

---

**DISTRIBUTION:**

Sveriges lantbruksuniversitet  
*Sciences*

*Swedish University of Agricultural*

Fakulteten för veterinärmedicin och  
*Animal*

*Faculty of Veterinary Medicine and*

husdjursvetenskap

*Science*

Institutionen för husdjurens miljö och hälsa  
*Environment and Health*

*Department of Animal*

Box 234

*P.O.B. 234*

532 23 Skara

*SE-532 23 Skara, Sweden*

Tel 0511-67000

*Phone: +46 (0)511 67000*

**E-post: [hmh@slu.se](mailto:hmh@slu.se)**

***E-mail: [hmh@slu.se](mailto:hmh@slu.se)***

---

**Hemsida: [www.hmh.slu.se](http://www.hmh.slu.se)**