

# Grönstruktur

## begrepp, innehåll och planering

Programskiss med Lindesbergs  
kommuns grönplan som exempel

Av Emma Sandelin

Fakulteten för naturresurser och lantbruksvetenskap  
Institutionen för stad och land, avdelningen för landskapsarkitektur  
Examensarbete vid landskapsarkitektprogrammet, SLU Uppsala 2012



Sveriges lantbruksuniversitet  
Fakulteten för naturresurser och lantbruksvetenskap  
Institutionen för stad och land, avdelningen för landskapsarkitektur, Uppsala  
Examensarbete för yrkesexamen på landskapsarkitekturprogrammet

EX0507 Själständigt arbete i landskapsplanering, 30 hp

Nivå: Avancerad A2E

© 2012 EmmaSandelin, e-post: emmasandelin@ hotmail.com

Titel på svenska: Grönstruktur: begrepp, innehåll och planering. Programskiss med Lindsbergs kommuns grönplan som exempel.

Title in English: Green structure, concepts, contents and planning. Program for developing green structure plan for the municipality of Lindsberg as an example.

Handledare: Ulf Sandström institutionen för stad och land

Examinator: Ann Åkerskog, institutionen för stad och land

Opponent: Anna Frank, Nyréns arkitektkontor

Foto: Emma Sandelin, montage

Nyckelord: Grönstruktur, grönstrukturplan, grönplan, grönstrukturprogram, planering, planering av gröna områden, Lindsberg.

Online publication of this work: <http://epsilon.slu.se>

## **Sammanfattning**

Arbetet behandlar grönstrukturen, begrepp och planering, vilket resulterar i en programskiss för grönplanen för Lindesberg. I en litteraturstudie tas begrepp från olika berörda aktörer upp, och en sammanfattad definition av begreppet ges. De funktioner och värden som grönstrukturen tillskrivs går igenom, detta både för att bredda förståelsen av begreppet och för att undersöka vad en grönplan bör innehålla. Vidare presenteras grönstrukturen i planeringen, i en litteraturstudie och genom studerade dokument om planering av grönstruktur från tre kommuner: Örebro, Växjö och Habo. Relevanta dokument från Lindesberg beskrivs för att lägga en grund till programskissen. Frågor har skickats ut till de tre kommunerna och till anställda på Lindesbergs kommun, och svaren presenteras sammanfattat, med de fullständiga svaren i en bilaga. Med detta till grund har sedan en programskiss för Lindesbergs grönplan tagits fram. Där beskrivs planens syfte och vilka värden som bör tas upp, liksom befintliga inventeringar och kompletteringar som behövs. Exempelfrågor för värdering ges. Programskissen ska hjälpa Lindesberg mot en färdig grönplan.

# Summary

This essay is the master thesis at the landscape architecture program at SLU, the Swedish university of agriculture.

## ***Purpose***

The purpose of the thesis is to investigate the definition of urban green structure in Sweden today, and to investigate and explain how the green structure is handled in planning. The thesis also strives to find ways of evaluating greenery in towns and cities and to find scientific grounds for describing and thus motivating the development of it and its preservation. Finally, a green structure plan for the municipality of Lindesberg will be produced.

## ***Method***

The purpose of the thesis is achieved through literature studies as well as studies of existing programs and plans from Swedish municipalities regarding green structure. Questions have been sent to the municipalities of the studied documents, as well as to the employees of Lindesberg.

The questions to be answered are:

1. How is green structure defined by agencies and other participants of the planning process?
2. What are the values that are emphasised in planning of green structure?
3. How is a green structural plan designed and how is it used in the municipalities?
4. What are the important aspects in regard to developing a green structural plan?

## ***Defining green structure***

To give the reader an understanding of the concept of green structure this thesis starts with presenting different definitions from Swedish governmental agencies and from research.

Boverket is the national board of housing, building and planning in Sweden. One early definition of green structure includes all green areas in the urban environment, for example parks, private gardens, groves, parkways, the cultural landscape, meadows, rivers and creeks and wetlands. Although from 1992, that definition does not differ greatly from the definition Boverket gives on their website today:

“Green areas in the cities and urban areas are connected, forming a whole – a green structure – regardless of who owns or manages the land. Everything from the well-kept park or garden to the wild nature are included in what in planning is called green structure”. (Boverket 2011)

This is how The Swedish environmental protection agency defines green structure (Naturvårdsverket 2011, s. 6): “Like buildings and infrastructure the green also has a context – from the yards to the district parks out into the urban nature and the landscape”.

The research done by Lundgren Alm has led to this definition (Lundgren Alm 2001, p. 55):

“water areas and land in the urban landscape that is neither hard surface or built, regardless of ownership. Single trees and rows of trees are also included in this term”. Lundgren Alm also problematizes the definition, stating that the term is vague and says nothing of the functions of green structure. The size of the areas are not mentioned, nor the time aspect. The good things with the definition however, are the holistic approach in including both land and water and not only municipally owned land. To have a clear definition of the term is also important in communication. Formal

and actual green structure is also presented, the first being the areas that the municipalities own and plan, where the second is all the green structure, regardless of who owns it. (Lundgren Alm 2001, p. 18, 96)

### ***The functions and contents of green structure***

Taking in to account what functions and what contents the green structure is attributed helps defining it, and understand its different aspects. It also gives an idea as to what a plan for green structure should contain.

In the report from Boverket (1992) mentioned earlier six functions were attributed to the green structure (Boverket 1992, p. 4):

- ⤴ for the recreation, everyday life and health of people.
- ⤴ for preserving biodiversity
- ⤴ as an element of city planning, an important part of the city's structure.
- ⤴ for the cultural identity
- ⤴ for the health of the city: improving climate, cleaning the air, reducing particles and noise
- ⤴ for biological solutions to municipal technical problems.

In the publication "green areas in planning" (1999) Boverket listed three main categories, including the previously mentioned six functions (Boverket 1999, s. 13):

1. Social
2. Cultural
3. Ecological

Boverket also stresses the need for a holistic approach to the planning of green structure.

One way of looking at parks are to investigate their character. This is a method developed through interviews, questionnaires, diaries and investigations of the characters of parks by Patrik Grahn. (Grahn 1991, p. 160) Grahn found eight characters (Grahn, 1991 p. 165):

- ⤴ Wilderness
- ⤴ Richness in species
- ⤴ Forest
- ⤴ Play
- ⤴ Athletic
- ⤴ Peaceful
- ⤴ Urban park
- ⤴ Ornamental park

Grahn also distinguishes between two main characters; the robust and the refined. The robust is seen as more of a place for creativity, a place not already programmed for an activity. The refined park is not without its values either as it brings people a sense of belonging, connection to society and offers a possibility to meet with others. (Grahn 1991, p. 166)

The definition of green structure, the values of it and the study of the planning documents of three municipalities regarding green structure has resulted in a program outline for the plan of the municipality of Lindesberg.

## ***Program outline for the municipality of Lindesberg***

The purpose of the plan is to increase the knowledge about the green structure and to lead the development of it forward. Areas of high value are to be identified and the plan will be used as a base for planning. The plan will include suggestions of actions that will ensure this, and also be the base of management plans. With a starting point in the functions of the green structure an evaluation will be made, weighing the different values together: a park may for example have great recreational values and at the same time be of importance to biodiversity.

The plan is structured according to the following categories of values:

1. Recreation, health, education and accessibility
2. Cultural identity
3. Biodiversity
4. Element of city planning
5. Climate of the city
6. Biological solutions to municipal technical problems

There are many inventories that have been made in Lindesberg, all which are to be consulted or included in the plan. Some information is lacking, so a number of inventories and gathering of information is suggested in the following areas:

1. Characters of the parks in Lindesberg
2. Accessibility for children and elderly to green areas
3. Rejuvenation of trees
4. Inventory of bike paths and walkways
5. Information signs in the nature reserves are to be inventoried and added to.
6. Possibilities for agriculture with old methods
7. Inventory of green elements, for example parkways.
8. Silent areas
9. Direction of wind and exposed areas.
10. Measurement of air pollution
11. Possibilities for management of storm water, and a site for possible pond.

For the evaluation of the green structure, a number of examples are given as to the questions that should be asked.

1. Does this value exist on several places in Lindesberg?
2. What is the spatial dispersion of the quality?
3. Are there unique values?
4. Is this an area of potential development?
5. Is this an character that is lacking, or are the existing values low?
6. Do values in this area coincide with values from another quality?

## ***Conclusions***

A definition of the term has been given, and it has become clear that understanding it is almost more important than defining it, as a broad definition easily makes for a vague one. One way of reaching understanding is to identify the values of green structure. In planning, the six values or functions, presented by Boverket are often mentioned. But often the three perspectives social, cultural and ecological are used. Critique against this is that it is a vague and subjective way of categorising, but on the positive side it is easy to present and handle only three categories. In this thesis the discovery has been made that even though the tree are used, they are divided into sub categories nonetheless.

The programs and plans vary a lot. Variation is positive, as the document can be

connected to the area for which it is developed, but in all the documents are more alike than not. A format for categorising and for structure may be needed. The plans are used as a base in planning and for management plans. Critique is here directed at the question sent out to the municipalities, as it should have been more connected to the purpose of the plan.

The important aspects to consider when developing a planning document for the green structure have mainly been dealt with in the text presented above. But it is also of great importance to reflect on whether it is the formal structure or the actual structure that is to be included in the document. Why the document is being developed needs to be clear for those involved. As so much else it is about communication. If the program or plan is not firmly established there is a risk it will not be used.



# Innehållsförteckning

Sammanfattning	4
Summary	5
Purpose	5
Method	5
Defining green structure	5
The functions and contents of green structure	6
Program outline for the municipality of Lindesberg	7
Conclusions	7
Innehållsförteckning	9
Förord	11
Inledning	12
Syfte	16
Frageställningar	16
Avgränsningar	16
Metod och genomförande	17
Begrepp	18
Del 1. Vad är grönstruktur?	20
1.1 Begreppet grönstruktur	20
1.1.1 Boverket	20
1.1.2 Naturvårdsverket	21
1.1.3 Begreppet i forskningen	21
1.1.4 Formell och faktisk grönstruktur	23
1.1.5 Reflektioner och slutsats - definition av grönstruktur	24
1.2 Grönstrukturens funktioner och innehåll	25
1.2.1 Rekreation, vardagsfritid och hälsa	26
1.2.2 Biologisk mångfald	26
1.2.3 Stadsbyggnadselement	27
1.2.4 Kulturell identitet	27
1.2.5 Klimatförbättringar, luftrening och bullerdämpning	28
1.2.6 Biologiska lösningar på kommunaltekniska frågor	28
1.2.2 Parkkaraktärer	28
1.2.3 Reflektioner kring grönstrukturens innehåll.	31
Del 2. Vad är en grönplan?	32
2.1 Grönplaner i regelverk och lagar	32
2.2 Grönstrukturen i planeringen	32
2.3 Befintliga grönplaner - Örebro-, Växjö- och Habo kommun.	38
2.3.1 Program för Örebro Grönstruktur.	39
2.3.1.1 Det sociala perspektivet	41
2.3.1.2 Det kulturella perspektivet	42
2.3.1.3 Det ekologiska perspektivet	42
2.3.1.4 Programmets upplägg	43
2.3.2 Grönstrukturprogram för Växjö stad	45
2.3.2.1 Mål för Växjös grönstrukturprogram	46
2.3.2.2 Övergripande riktlinjer	47
2.3.2.3 Genomförande	47

2.3.2.4	Programmets upplägg	48
2.3.3	Grönstrukturplan för Habo tätort	49
2.3.3.1	Kulturella värden	50
2.3.3.2	Sociala värden	50
2.3.3.3	Ekologiska värden	50
2.3.3.4	Ekonomiska värden	51
2.3.3.5	Planens upplägg	51
2.3.4	Reflektioner	52
Del 3.	Lindesbergs kommun	53
3.1	Naturen i Lindesbergs kommun	53
3.3	Befintliga dokument med relevans för grönstrukturen	54
3.3.1	Översiktsplanen	55
3.3.2	Naturvårdsprogram	55
3.3.3	Utredning skog i Lindesberg	56
3.3.4	Lindesberg och framtiden.	57
3.3.5	Tätortsnära natur, ett ArcViewprojekt.	59
3.3.6	Skolans, förskolans och fritidshemmens nyttjande av parker och grönområden.	60
		61
3.3.7	Äldre dokument	61
3.3.8	Reflektioner	62
Del 4.	Frågor ställda till Örebro, Växjö och Habo kommun, samt till anställda på Lindesbergs kommun	63
4.1	Svar från kommunerna.	63
4.1.1	Slutsats av svaren från kommunerna:	65
4.2	Svaren från anställda på Lindesbergs kommun.	65
4.2.1	Slutsats	67
Del 5.	Programskiss för Lindesbergs grönplan.	68
5.1	Syfte	69
5.2	Definition av begreppet grönstruktur	69
5.3	Faktisk grönstruktur.	69
5.4	Programskissens innehåll	69
5.4.1	Rekreation, folkhälsa, tillgänglighet och pedagogik	71
5.4.2	Kulturell identitet	72
5.4.3	Biologisk mångfald	73
5.4.4	Stadsbyggnadselement	74
5.4.5	Stadens klimat	75
5.4.6	Biologisk kommunalteknik	76
5.5	Befintlig information	76
5.6	Förslag på kompletterande inventeringar:	76
5.7	Utvärdering av de sex kvaliteterna.	77
5.8	Sammanfattande tabell	78
Diskussion		80
	Vad innebär då grönstruktur?	80
	Vad bör en grönplan innehålla?	80
	Jämförelse av Örebro, Växjö och Habo kommuns grönstrukturprogram/grönplan	81
	Frågorna	83
	Slutsatser	84
	Reflektioner	86
	Källor	87

## Förord

Jag är uppvuxen i Järfälla kommun i Stockholms län och två av de gröna kilar som går in i Stockholm, Görvälnkilen och Järvakilen, löper genom kommunen. Jag hade den förstnämnda strax utanför dörren och det har nog påverkat min syn på vikten av grönstruktur i tätorter, att ha möjligheten att leka eller promenera i skogen trots närheten till staden. Idag ökar samtidigt trycket på tätorterna, vi blir allt fler och tätorterna växer. Frågor som uppstår då är hur tätorternas expansion ska ske. Förtätning är en väg, som vinner allt mer mark, men hur ska förtätningen ske? Risken finns att grönområdena börjar naggas i kanterna, och att värden då går förlorade som sedan är svåra eller omöjliga att återställa. För att ta tillvara på de gröna områdena i städer är planering av och kunskap om grönstrukturen viktiga verktyg. I planeringssammanhang talar kommuner och andra berörda aktörer ofta om grönstruktur. Det är ett begrepp som används mycket och som definieras av användaren, men under min utbildning har jag många gånger tyckt att dessa definitioner är vaga och inte säger så mycket om vad det egentligen innebär. De gröna frågorna i planeringen är något som jag återkommit till när jag själv fått välja ett ämne att skriva om.

Jag vill ta reda på om det finns en konsensus kring hur grönstruktur definieras och vad som ligger bakom definitionen av urban grönstruktur. Vilka värden lyfts fram vid analyser av gröna områden och vilka hamnar i skymundan? Hur ser planeringen ut när det gäller urban grönstruktur? Gröna områden är viktiga ur flera aspekter, men vissa kan behöva lyftas fram och belysas för att både politiker och allmänheten ska få upp ögonen för dem.

## Inledning

Grönskan i våra städer och tätorter minskar i takt med dessa expanderar samtidigt som grönstrukturens många positiva effekter allt mer lyfts fram. Exempel på positiva effekter är för människors hälsa och för ekosystemtjänster som förbättrat klimat och dagvattenhantering (Sandström, 2002; Miljömålsportalen 2011). Enligt en undersökning som Statistiska Centralbyrån gjort i samarbete med Metria Miljöanalys är minskningen 1,5-0,6 % i de större städerna (Statistiska Centralbyrån, 2010). Undersökningen gjordes med satellitbilder, och minskningen beror på nyexploateringar, såväl industrier som bostadshus och vägar. (Statistiska Centralbyrån, 2010).

Grönstrukturen i staden har även historiskt sett tillskrivits olika funktioner. För att ge läsaren en uppfattning av hur synen sett ut tidigare presenteras inledningsvis några nedslag av synsättet på grönstrukturen ur en stadsplaneringshistorisk aspekt. Lundgren Alm (2001) menar att separationen av grönskan och bebyggelsen började med industrialiseringens framväxt i slutet av 1700-talet. Befolkningsökningen i städerna, med bostadsbrist och ändrade sociala förhållanden ledde till stora problem och ett sätt att lösa detta på var med hjälp av grönska. (Lundgren Alm 2001, s 13-14). Från början var det främst hälso- och sociala aspekter som togs upp, medan kopplingen till ekologiska värden har vunnit allt mer mark de senare åren (*Ibid*, s 14).

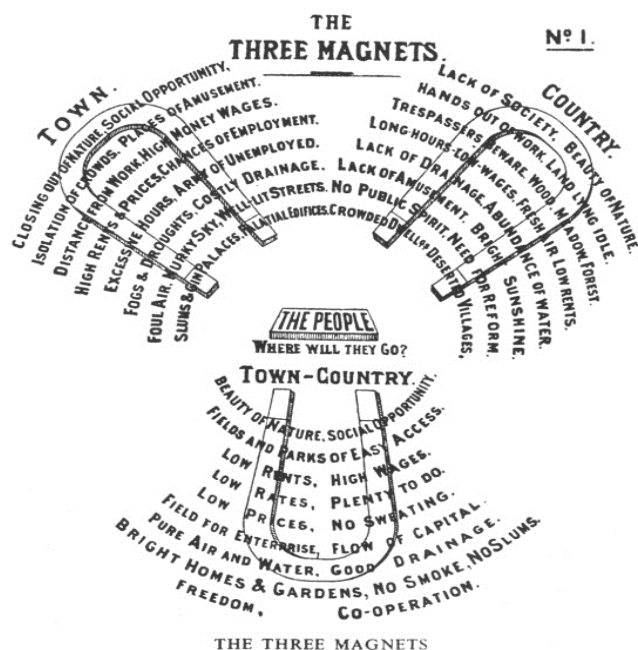
City-Beautiful rörelsen i USA uppkom i slutet av 1800-talet. Den stora befolkningsökningen av främst immigranter i städerna hade lett till problem och parker och lekplatser sågs som en väg till integrering (Lundgren Alm 2001, s. 66). Från början saknades en nödvändig helhetssyn för att uppnå detta, men senare utvecklades stadsplaner för Chicago och Boston där parker och andra gröna områden sågs som sammanhängande (Lundgren Alm 2001, s 67).

En annan tankegång från sent 1800-tal är Camillo Sittes teorier. I den fjärde upplagan av hans bok *"Stadsbyggnad och dess konstnärliga grundsatser"* finns en bilaga som särskilt tar upp stadsgrönskan (Sitte 1982, s. 128-141). Sitte menar att människor ursprungligen levde i naturen och därför längtar tillbaka dit. Ett tecken på detta ser han i de olika föreningarna för trädgårdsintresserade (s. 128). Trädgårdar och grönska i staden är av stor vikt för de estetiska värdena i staden såväl som för människors hälsa (s. 128). Sitte nämner även vattnet som ett viktigt inslag i staden och konstaterar att detta är något som ofta finns naturligt, eller som har tillförts, där han tar Roms fontäner som exempel. Ännu ett argument för att ha grönska i städerna är dess betydelse för luftkvaliteten. (s. 130). Vidare kan grönska också bota "storstadsmelankolin" (s. 131) och träden har även en plats i historia och sagor, där Sitte tar upp vårdträd och världsasken i Eddan som exempel (s. 132).

Ebenezer Howards tankar om trädgårdsstaden har också de lämnat avtryck i stadsplaneringen. Howard menade att människor drogs från landsbygden mot städerna som en nål mot magneter. Staden hade en starkare dragningskraft, då den erbjöd arbete och social samvaro, men även hade problem med desamma (Howard 1965 (ny uppl.), s. 45). Kan landsbygden verkligen göras lika attraktiv som staden? Lösningen som Howard såg det var ett tredje alternativ: en kombination av stad och land "Town-Country". (s. 48). Staden sågs som en

symbol för samhället, medan landsbygden låg närmre naturen, men separationen av samhälle och natur måste överbyggas och genom en kombination av dessa kunde människan få det ännu bättre än vad de separat kan ge. (s. 48).

Detta illustreras i schemat över "De tre magneterna" (s. 46):



1800-talets stora befolkningsökning och urbanisering ledde till alltså till att de äldre stadskärnorna byggdes ut. Ytterligare en stil under den här perioden var det rätvinkliga rutnätsmönster i staden, ett stadsbyggnadsmönster som använts i Sverige sedan 1600-talet, men som nu åter blev modernt i Europa. Den nya stilen, kallad den monumentala stadsbyggnadstraditionen, bidrog med boulevarder och esplanader som tydliga kännetecken. Boulevarderna såg som ett sätt att skapa ljus och rymd i staden, att förbättra hälsan hos dess innevånare samtidigt som det gjorde staden mer estetiskt tilltalande. Brandrisken bidrog också till att göra de breda gatorna populära. (Lundgren Alm 2001, s. 74).

Modernisten, eller funktionalisten, Le Corbusiér anses inspireras både av den monumentala stilen och av trädgårdsstadens ideal, något som kan låta motsägelsefullt. Men liksom Howard ansåg han att staden växte allt för snabbt och okontrollerat, på bekostad av landsbygden. (Le Corbusier 1969, s. 11). Han ansåg att staden var oordnad, och att folk flydde ut till stadens utkanter för att slippa den stress som stadskärnan förde med sig (Le Corbusier 1969, s. 12). Men det ledde till en förstörd natur, och kostnader i infrastruktur och han ansåg att trädgårdsstadens idéer var en lögn. De tre reglerna i stadsplanering konstaterar han vara frisk luft, sol och grönska (Le Corbusier 1969, s. 13). De skulle uppfyllas med teknikens hjälp och genom att organisera staden. Höga hus kunde rymma fler människor, så att de därigenom kunde omges av grönska, separerad från trafiken (Lundgren Alm 2001, s. 75). Tankarna kring funktionalismen formades under arbetet med C.I.A.M (Congrés Internationaux d'Architecture Moderne), som ledde till Atenchartan. Den vilade på tanken att städerna vuxit allt för snabbt och oordnat under industrialismen, och att

städerna inte fyllde människornas behov. Staden skulle istället ordnas i zoner, efter fyra aspekter; boende, arbete, transport och rekreation. (Lundgren Alm 2001, s. 76). Kritiken mot funktionalismen lät inte vänta på sig. De områden som skapats i stilens anda ansågs sakna möjlighet till spontana aktiviteter och sakna identitet. Det nya blev istället att ordna bebyggelsen kring ett centrum, något som genomfördes i Londons New Towns. (Lundgren Alm 2001, s. 78). ABC (Arbete, Bostad, Centrum) städer uppfördes utanför staden, där det fanns mer plats. Detta fungerade bra i Sverige under 1950-talet, där småskaliga områden med stor variation uppfördes. Men anpassningen till platsen gick förlorad i det mer effektiva byggandet som utvecklades under 1967-1975, under det så kallade miljonprogrammet. (Lundgren Alm 2001, s. 79).

Jane Jacobs bok "Death and life of great American cities" kom ut 1961 och kritiserade den funktionalistiska stadsplaneringen kraftigt. Staden saknade socialt liv och Jacobs ville beskriva hur sociala såväl som ekonomiska värden kunde ökas, genom att beskriva hur staden verkligen fungerar. (Jacobs 2004, s. 25). Jacobs skriver i ett förord till 1993 års upplaga att studenterna som skulle planera staden uppfostrades att se till bilen främst. (Jacobs 2004, s. 14). Vid den tidpunkten finns enligt Jacobs vad hon kallar för en "stadsfientlig" planering fortfarande kvar, Men samtidigt har utvecklingen också gått åt rätt håll, med gågator och en blandad stad. (Jacobs 2004, s. 15).

Fortfarande finns mycket av Jacobs tankar kvar, och synen av staden handlar till stor del om förtätning och ekologi. Den traditionella kvartersstaden har fått en renässans, med tät bebyggelse och en levande stadsmiljö (Olsson et al 1998, s. 154). Ulla Berglund beskriver hur detta stadsliv är mycket eftersökt, men att då svenska städer är relativt nybyggda så är de till största delen uppförda enligt modernismens principer om öppenhet (Olsson et al 1998, s. 154). Det leder till att bilden av stadslivet snarare handlar om förorten, vilket ger negativa associationer, då de miljöer som anses hysa det stadsliv man önskar i praktiken utgör en mycket liten del av svenska städer. (Olsson et al 1998, s. 155).

Idag talas det mycket om hållbar utveckling. Arbetet med detta har pågått en längre tid, men inte i den takt som önskats. Miljöaspekten blir dock allt vanligare och de sociala och ekonomiska aspekterna får allt större plats i dagens planering. (Lindgren 2008, s. 9).

Något som idag påverkar planeringen av gröna områden, och som är kopplat till arbetet mot hållbar utveckling, är de sexton miljö kvalitetsmål som antogs av regeringen 1999 (de första 15) och 2005 (mål nr 16). Målen ska främja arbetet mot en hållbar utveckling och en bättre miljö (Naturvårdsverket 2008 s. 2). De sexton nationella miljö kvalitetsmålen är (Miljömålsportalen, a 2012):

- 1 Begränsad klimatpåverkan
- 2 Frisk luft
- 3 Bara naturlig försurning
- 4 Giftfri miljö
- 5 Skyddande ozonskikt
- 6 Säker strålmiljö
- 7 Ingen övergödning
- 8 Levande sjöar och vattendrag
- 9 Grundvatten av god kvalitet
- 10 Hav i balans samt levande kust och skärgård
- 11 Myllrande våtmarker
- 12 Levande skogar
- 13 Ett rikt odlingslandskap
- 14 Storslagen fjällmiljö
- 15 God bebyggd miljö
- 16 Ett rikt växt- och djurliv



Figur 2. Miljömåls logotyp.  
(Miljömålsportalen 2012 b)

Av dessa sexton mål har nummer femton, God bebyggd miljö stor relevans för landskapsarkitektur och fysisk planering. Det miljömålet innebär (Naturvårdsverket 2011, s. 11):

”Städer, tätorter och annan bebyggd miljö ska utgöra en god och hälsosam livsmiljö samt medverka till en god regional och global miljö. Natur- och kulturvärden ska tas tillvara och utvecklas. Byggnader och anläggningar ska lokaliseras och utformas på ett miljöanpassat sätt och så att en långsiktigt god hushållning med mark, vatten och andra resurser främjas.”

Målet ”God bebyggd miljö” har sju delmål där det första behandlar planeringsunderlag. Delmålet innebär bland annat att program och strategier ska ligga till grund för ”hur grön- och vattenområden i tätorter och tätortsnära områden ska vårdas och utvecklas för såväl natur- och kulturmiljö- som friluftssändamål, samt hur andelen hårdgjord yta i dessa miljöer fortsatt begränsas” (Boverket, 2009). Stor vikt läggs på den fysiska planeringen när det gäller att hantera kommunernas grönområden, och för att nå delmålet bör alla kommuner ta fram dokument som behandlar grönstrukturen. I de större städerna minskar andelen grönområden, och de mindre glesbygdskommunerna saknar oftast dokument som hanterar dessa frågor. (Miljömålsportalen, 2011).

Genom min handledare, Ulf Sandström, kom jag i kontakt med Lindesbergs kommun som ska påbörja arbetet med en grönplan för tätorten Lindesberg. I mitt examensarbete kommer jag att analysera befintligt material om den tätortsnära naturen i kommunen och hur den används idag för att utveckla en programskiss inför deras grönplanearbete. Med en programskiss menas ett förarbete inför ett program eller plan, vilket i sin tur är ett dokument som innefattar mål och riktlinjer för planeringsarbetet.





## Metod och genomförande

Svaret på frågeställningarna söks både teoretiskt och praktiskt; genom en litteraturstudie, genom frågor ställda till tre studerade kommuner och till anställda på Lindesbergs kommun, samt genom att utarbeta en programskiss för grönplan för Lindesbergs kommun. Del 1 och Del 2 utgörs av litteraturstudier, och del tre behandlar befintliga policydokument från Lindesberg. Detta ligger sedan till grund för frågorna i del 4 och programskissen i del 5. Efter det följer en diskussion kring resultaten såväl som litteraturstudien.

**Del 1:** Den första delen utgörs av en litteraturstudie. Där tas begreppet grönstruktur upp och en beskrivning av hur olika aktörer, det vill säga myndigheter, kommuner, intresseorganisationer och forskare definierar grönstruktur och vad som ligger till grund för definitionen. Eftersom uppsatsen behandlar begreppet grönstruktur separat, finns "grönstruktur" inte med i begreppsförklaringen, definitionen återfinns istället i slutet av avsnittet, se nedan. För ytterligare förståelse av begreppet och för att ta reda på vad som kan tänkas ingå i en grönplan tas de funktioner som tillskrivs grönstrukturen upp. Därefter redogörs för formell och faktisk grönstruktur, och slutligen presenteras det fullständiga begrepp som tidigare nämndes.

**Del 2:** Den andra delen svarar på frågan "Vad är en grönplan?". Inledningsvis tas de lagar som påverkar planeringen av grönstrukturen upp. Grönplanen som planeringsinstrument beskrivs och tre kommuners planeringsdokument gällande grönstrukturen presenteras. Grönplanerna har valts ut i samråd med Lindesbergs kommun. Örebros grönstrukturprogram valdes efter rekommendation från Boverket, Växjö's grönstrukturprogram valdes då den innefattar utvecklingsförslag, och Habos grönplan då upplägget var tydligt, och då den gäller en mindre ort.

**Del 3:** I den tredje delen redovisas befintliga policydokument med relevans för planarbetet från Lindesbergs kommun. Detta görs för att lägga en grund till programkissen och för att se vad som tidigare skrivits om grönstruktur och även gällande planering av grönstruktur. Dokumenten samt kartmaterial kommer från kommunekolog Ingrid Andrén, Lindesbergs kommun.

**Del 4:** I den fjärde delen sammanfattas svaren på de frågor mailades ut till de tre kommunerna nämnda under del 2 ovan och till anställda på Lindesbergs kommun. Detta gjordes för att få en uppfattning om hur processen sett ut och eventuella funktioner som kan vara viktiga att ta med. Frågorna utarbetades från litteraturstudierna och från studien av de befintliga planerna. Syftet var att skapa en djupare förståelse för hur planerna används och vad anställda på Lindesbergs kommun ansåg om en kommande plan. Fullständiga svar återfinns i Bilaga 1.

**Del 5:** Den sista delen utgörs av en fallstudie, där en programskiss för Lindesbergs kommun presenteras.

Litteratur har sökts i Libris, den nationella bibliotekskatalogen och i Ultunabibliotekets katalog, riksdagsbibliotekets katalog, och på internet. Även Google scholar har används, och information har sökts på Naturvårdsverket och Boverkets hemsidor. Sökord som användes var grönstruktur, urban grönstruktur, planering av grönområden, och på engelska green structure, green infrastructure, urban greens.

Frågor mailades ut till de tre kommunerna Örebro, Växjö och Habo. Syftet med

detta var att undersöka bakomliggande kunskap samt processen kring att ta fram en grönplan. Kommunerna valdes i samråd med Lindesbergs kommun. De hade blivit rekommenderade Örebros grönstrukturprogram av Boverket, och hade tittat mycket på Växjö's program, och inspirerats av den tyngd som lagts på åtgärdsförslag. Habo kommun är i samma storleksordning som Lindesberg och fick tjäna som inspiration för en mindre ort. Att inga större städer har valts har varit medvetet, då uppsatsen resulterar i en plan för en mindre ort.

Frågor mailades även till anställda på Lindesbergs kommun, för att kartlägga vad för kunskap som finns och var kompletteringar kan behövas, liksom att undersöka vilka förväntningar som finns på planen.

Metoderna med litteraturstudie, frågor och en fallstudie har gjorts för att skapa en helhetsbild av problematiken och de möjliga lösningar som finns. Litteraturstudien svarar på frågorna gällande grönstrukturens definition, vilket innehåll, funktioner och värden som grönstrukturen tillskrivs och hur planeringen av grönstrukturen går till.

## Begrepp

Här beskrivs de begrepp som används i uppsatsen och som kan behöva förtydligas.

**ArcMap, ArcView.** Program för geografisk informationsbehandling. Se GIS.

**Biologisk mångfald.** Enligt Konventionen om biologisk mångfald (1992), artikel 2: Variationsrikedomen bland levande organismer i alla miljöer (inklusive landbaserade, marina och andra akvatiska ekosystem) samt de ekologiska komplex i vilka dessa organismer ingår; detta innefattar mångfald inom arter, mellan arter och av ekosystem. (Naturvårdsverket a: 2011)

**GIS.** Geografiska informationssystem. GIS är ett sätt att hantera och visualisera information från olika källor kopplat till kartor (Arnberg & Harrie, 2008 s.14). Exempel på programvaror är ArcMap, Arc View och MapInfo.

**Gröna element.** Mindre, gröna inslag i staden, som exempelvis trädrader eller gatuträd.

### Gröna områden.

Grönområden är sammanhängande grönytor, exklusive åkermark, med minst 50 meter till omgivande byggnader. Minsta areal är 1 hektar. (Statistiska centralbyrån 2010)

**Gröna stråk.** Grönska som sammankopplar gröna områden med varandra.

**Grön infrastruktur.** "Sammanhängande nätverk av naturområden, inkluderande jordbruksmark, gröna korridorer, våtmarker, skogar, inhemska växtsamhällen och marina områden, som naturligt reglerar stormar, temperaturer, översvämningar och kvalitén av vatten, luft och ekosystem." (Naturvårdsverket b: 2011)

**Hållbar utveckling.** Enligt Bruntlandskommissionens definition (WCED, 1987):

*"En hållbar utveckling är en utveckling som tillfredsställer dagens behov utan att äventyra kommande generationers möjligheter att tillfredsställa sina behov."*

**MapInfo.** Program för behandling och redovisning av geografisk information. Se GIS.

**Plan.** En plan är ett dokument som innehåller åtgärder av vad som ska utföras, för att nå de mål som satts i planen. (Ulricehamn 2011)

**Program.** Ett program är mindre konkret än en plan. Här ges riktlinjer och övergripande mål för förändring (Ulricehamn 2011)

**Programskiss.** Förarbete inför ett program, vilket i sin tur är ett dokument som innefattar mål och riktlinjer för planeringsarbetet (se 5 kap 10§ plan och bygglagen 2010:900 ).

**Tätortsnära natur.** Grönstruktur och gröna områden inom ett par kilometers avstånd från tätorten. (Lindesbergs kommun 2009). Lindesbergs kommuns definition används då det är den tätortsnära naturen som programskissen avser.

## Del 1. Vad är grönstruktur?

Som tidigare konstateras är definitionen av begreppet ofta vag, om det överhuvudtaget definieras. Då uppsatsen syftar till att klargöra begreppet grönstruktur följer en genomgång av definitionen såväl som de olika funktioner som tillskrivs grönstrukturen, vilket bidrar till förståelsen för vad grönstruktur innebär. I följande stycke presenteras litteratur som belyser definitionen av grönstruktur, grönstrukturen ur ett historiskt perspektiv och slutligen presenteras en sammanfattning av tre grönplaner.

### 1.1 Begreppet grönstruktur

Uppsatsen behandlar grönplaner och grönstrukturbegreppet. Därför är det relevant med en ordentlig genomgång av vad begreppet grönstruktur innebär. Här presenteras en genomgång av olika myndigheters och forskares definition av begreppet. Detta bidrar till en ökad förståelse för grönstrukturens komplexitet och innehåll.

#### 1.1.1 Boverket

Det var Boverket som först började använda begreppet grönstruktur i Sverige år 1992, i förstudien, *"Storstadsuppdraget. En förstudie om storstädernas miljö"* (Regionplane- och trafikkontoret 2008, s 7). Målet med rapporten var att ta fram handlingsplaner för förbättrad miljö i storstadsregionerna. Fokus i uppdraget låg på dels bebyggelse och trafik, dels på grönområden. (Boverket 1992, s. 1.) I skriften används begreppet grönstruktur och gröna områden parallellt. Ingen kortfattad begreppsförklaring ges här, men i texten kan man läsa om "stadens oexploaterade områden" (Boverket 1992 s4), vilket då leder till tolkningen att det är allt som inte är bebyggt som avses. Vidare nämns under egna rubriker;

1. parker, grönområden, naturområden, offentliga platser, villaträdgårdar och koloniträdgårdar (Boverket 1992. s. 4-5.).
2. Tätortens skogsdungar och slåtterytor (Boverket 1992. s. 8).
3. Grönområden, parker och grönområden, alléer, trädrader, "annan volymbildande vegetation vid gator", natur (Boverket 1992. s. 9-10).
4. grönområden, stadsnära landsbygden, kulturlandskapet, odlings- och beteslandskap, grönstråk (Boverket 1992. s. 11).
5. "öppna, gröna områden t ex ängsmarker, grässlätter eller älvar, åar och bäckar med lite kantvegetation, skogsklädda områden, tjärn, vattendrag, myrområden, och sumpskog, grönområden, träd- och buskridåer (Boverket 1992. s. 12-13).
6. grönområden, vattenytor, vattendrag och små våtmarker, våtmarksområden, odlingsmarker, park- och naturområden (Boverket 1992. s. 13-14).

Grönstrukturen i Boverkets rapport innefattar därmed allt från parker till naturområden, till vattenytor och myrar. Även gatuträd inkluderas.

Boverkets definition idag skiljer sig inte mycket från den bild som ges i "Storstadsuppdraget".

Så här skriver Boverket på sin hemsida (Boverket 2011, a):

"Grönområdena i städer och tätorter hänger samman, och bildar en helhet – en grön struktur – oberoende av vem som äger eller förvaltar marken. Allt från den välansade parken eller trädgården till den vilda naturen innefattas i det som i

planeringssammanhang kallas grönstruktur.”

Definitionen täcker in all mark som inte är bebyggd, men som är sammanhängande. Här nämns inte vatten eller våtmarker. Ingen skillnad görs beroende på om marken är kommunalt eller privat ägd. Då Boverket arbetar med förvaltning av bebyggelsen och boendefrågor blir all grönska viktig, då den påverkar människornas boendemiljö. (Boverket 2011, b.)

### **1.1.2 Naturvårdsverket**

Naturvårdsverket gav 2011 ut rapporten *”Förslag till plan för att skapa och behålla en grön infrastruktur”*. I rapporten används främst begreppet ”Grön infrastruktur”, med definitionen (Naturvårdsverket 2011, s. 5):

”Strukturer i landskapet och brukande av desamma som säkerställer en långsiktig överlevnad av livsmiljöer och arter, genom att spridningsmöjligheter säkerställs och på så sätt vidmakthålls ekosystemens förmåga att leverera viktiga ekosystemtjänster. ”

I rapporten förklaras att då arter ställer olika krav på sina livsmiljöer bör den gröna infrastrukturen kopplas till ett specifikt mål. Det innebär att en infrastruktur kan vara bra för en del arter men inte för alla. Naturvårdsverket menar att en grön infrastruktur har en tydlig geografisk koppling, och utgörs av ett nätverk med områden med hög biologisk mångfald som centrala punkter. Den gröna infrastrukturen ska säkerställa arters livsmiljöer, men även möjligheten att sprida sig. (Naturvårdsverket 2011, s. 6).

Vad är då skillnaden mellan grönstruktur och grön infrastruktur? I rapporten tas även begreppet grönstruktur upp under begreppsförklaringarna, och definieras på följande sätt: *”Liksom bebyggelsen och infrastrukturen har även grönskan ett sammanhang – från bostadsgården via stadsdelsparken ut i den tätortsnära naturen och landskapet.”* (Naturvårdsverket 2011, s. 6). Skillnaden mellan grönstruktur och grön infrastruktur anges vara att grönstrukturen tar upp friluftsliv, tillgänglighet och sociala aspekter på ett tydligare sätt. (Naturvårdsverket 2011, s. 6). Vidare används begreppet grön infrastruktur för att beskriva hur grönska blir en del av lösningar för tekniska problem, som dagvattenhantering eller förbättrat klimat. Enligt rapporten har en del kommuner börjat använda grön infrastruktur som begrepp för detta. (Naturvårdsverket 2011, s. 7)

### **1.1.3 Begreppet i forskningen**

Statistiska centralbyrån har, som tidigare nämnts utfört studier av grönstrukturen i tätorter. Där används inte begreppet grönstruktur, men ”Grönytor” definieras på följande sätt: (Statistiska centralbyrån, 2011)

”Allt grönt inom tätortsgränsen, såsom allmänna parker och öppna gräsytor samt andra träd- eller gräsbevuxna ytor, vid byggnation överblivna gröna ytor (impediment), villaträdgårdar, gröna ytor mellan flerbostadshus, industribyggnader och även gröna stråk mellan vägar. Minsta areal är 0,01 hektar.”

Definitionen visar på en allomfattande definition, mycket lik den som ges av just begreppet grönstruktur, som behandlas här. Det som inte studerats är vattenområden, och inte heller stränder tas med.

Elisabet Lundgren Alm har i sin doktorsavhandling, ” Stadslandskapets

obrukade resurs. Om grönstrukturens potential och synliggörande i en hållbar stadsutveckling.” (2001), definierat grönstruktur som (Lundgren Alm 2001, s. 55):

” ... vattenområden samt all mark i stadslandskapet som varken är hårdgjord eller bebyggd, oavsett ägoförhållanden. Även enstaka träd och trädader räknas in i detta begrepp.”

Lundgren Alm problematiserar även kring begreppet och dess definition. Det positiva med att räkna in allt vatten och all mark oavsett vem som är ägare leder till en helhetssyn och fokus på den ekologiska aspekten. Att ha en tydlig definition av det man talar om gör det också lättare att hantera det gröna i planeringen. Problemet ligger i att begreppet lätt blir vagt och inte säger något om hur stora områdena är och inte heller något om deras funktioner. Att grönstrukturen även har en tidsskala glöms oftast bort. (Lundgren Alm 2001, s. 52). Det som räknas som grönt i städer och tätorter behöver heller inte nödvändigtvis vara stora skogsområden, och författaren menar att begreppet inte ger uppfattningen om ett integrerat stadsbyggnadselement. (Lundgren Alm 2001, s. 52). Lundgren Alm nämner här istället behovet av att kunna definiera de uppgifter som grönstrukturen har, i olika skalor såväl som utformning. (Lundgren Alm 2001, s. 54).

Sandström (2002) anger i sin litteraturgenomgång sin egen definition av grönstruktur:

”Green infrastructure in an urban environment refers to all non-hard and non-built areas, including surface water areas as well as a zone of 1-2 km between town and countryside, that are more or less connected to each other. The structure should be organized with an overruling strategy, *i.e.* it must be possible to recognize a system in the structure. Accordingly a green infrastructure is a network of patches of natural character including surface water and greenways, penetrating an urban built-up area”.



*Figur 4. Promenad längs Lindesjön, Lindesberg. Vattnet som ett tydligt inslag i stadsbilden. (2012-02-23)*

Alla dessa definitioner behandlar begreppet grönstruktur, och en del av syftet för den här uppsatsen är just att studera det begreppet. Variationer finns med även likheter i vad som tas med. I följande stycke presenteras begreppen formell och faktisk grönstruktur, vilka behandlar ägoförhållanden. Efter det följer slutsatsen av begreppsgenomgången, och en sammanfattande definition presenteras.

#### **1.1.4 Formell och faktisk grönstruktur**

Vilka områden ska då ingå i en grönstrukturplan? I begreppsdiskussionen konstaterades att alla markytor som inte är hårdgjorda eller bebyggda samt vattenytor, och som senare tas upp kan ibland även markprofilen räknas in. Formell och faktisk grönstruktur handlar istället om ägoförhållanden. Den formella grönstrukturen är den som ägs av kommunen, som kommunen har förfogande över att planera. Men när det kommer till gröna områden hänger allt samman, och privata områden, som villaträdgårdar kan bidra med stora biologiska värden.

Lundgren Alm (2001) tar upp problemet med hur mycket av det gröna i städer som egentligen planeras, i exemplet Göteborg. (Lundgren Alm 2001, s. 96). Här anges ägoförhållandena av den formella grönstrukturen som 45 % kommunägd, 45% privatägd, 6 % ägs av ekonomiska föreningar och 4% av statliga enheter. Men den faktiska grönstrukturen ägs till 65% privat, 30% av kommunen, 4% ägs av ekonomiska föreningar och 1% av statliga enheter. (s. 96). Sett till vilka ytor de båda kategorierna utgörs av så menar författaren att den formella grönstrukturen till största del utgörs av skogspartier och halvöppna ytor, medan den faktiska strukturen visar på större variation. (*Ibid* s. 96).

Lundgren Alm et al (2004) återkommer till formell och faktisk grönstruktur, och konstaterar att många kommuner som författarna studerat nämner exempelvis villaträdgårdar som ett viktigt inslag i stadens grönska, men dessa ytor analyseras sedan inte vidare. Här uttrycks en sak i text som sedan inte syns i kartan och Lundgren Alm et al anser att detta visar på en svårighet i att definiera vad som ska räknas med när en grönstrukturplan utvecklas. (*Ibid* s. 18).

Att inte all grönstruktur tas med i planeringen anser Lundgren Alm innebära att den potential som finns inte tas till vara. (2001 s. 149). Det innebär att inte alla de områden som används av människor tas upp och synliggörs. (s. 150). I översiktsplaneringen tas däremot stadens utveckling som en helhet upp (Lundgren Alm et al, 2004. s. 75).

**Formell grönstruktur är obebyggd och icke hårdgjord mark som ägs av kommunen**

**Faktisk grönstruktur är obebyggd mark, kommun- såväl som privatägd.**

### 1.1.5 Reflektioner och slutsats - definition av grönstruktur

Jag har studerat definitioner av grönstruktur, från Boverket, Naturvårdsverket forskning och befintliga planer och program, från Örebro, Växjö och Habo. Dessa definitioner har jag sedan kombinerat till en som väver samman olika delar jag anser krävas i definitionen. Jag upplevde det som viktigt att ge en tydlig definition av grönstruktur i programskissen, för att förtydliga vad det handlar om. Den sammanlagda definition jag kom fram till var den här:

Grönstruktur är:

**De ytor, mark såväl som vatten, i en stad som inte är bebyggda eller hårdgjorda, oavsett ägoförhållanden och skala, inklusive enstaka gröna element.**

Det som var stack ut för mig i de definitioner jag tittat på, var vattnet som en del av grönstrukturen. Jag hade inte förväntat mig att det skulle dyka upp riktigt så ofta. Men stränder och sjöar påverkar många av de olika aspekterna på grönstrukturen, så den ingår även i min definition. Ägoförhållanden var ytterligare en del jag inte tidigare funderat på. Och varför ska då ägoförhållanden vara med? I uppsatsen tar jag upp formell och faktisk grönstruktur, där formell grönstruktur är de ytor som kommunen förfogar över och kan planlägga, medan den faktiska grönstrukturen innefattar all grönska i staden. Den kan kommunen inte styra över givetvis, men den nämns ändå ofta; exempelvis så nämns villaträdgårdarna som en viktig del, men behandlas inte vidare. Stora arealer faller bort om bara den formella grönstrukturen tas med i planen. Och de värden som tillskrivs grönstrukturen känner inga sådana gränser. Lösningen blir att beskriva och att ge råd. Att ordet skala finns med visar på att grönstruktur kan vara allt från en liten park eller gård intill bostäder till stora områden som exempelvis naturreservat eller friluftsområden. Gröna element är exempelvis gatuträd, som ju i sig inte utgör någon sammanhängande grönska men som är mycket viktiga för upplevelsen av stadsrummet.



*Figur 5. Gatuträd, ett exempel på ett grönt element i staden. Här i Barcelona. (2010-07-18)*



## **1.2 Grönstrukturens funktioner och innehåll**

Här presenteras de olika funktioner som tillskrivs grönstrukturen. I litteraturstudien av begreppet grönstruktur framkom beskrivningar av innehåll och funktioner i grönstrukturen, vilka i slutändan kan bidra till förståelse för vad definitionen egentligen täcker in. Dessutom ger det en god uppfattning om vilka aspekter som är viktiga att ta med vid utvecklandet av grönplaner.

I sin skrift "Storstadsuppdraget" från 1992, som nämnts, tar Boverket även upp grönstrukturens funktioner. Grönstrukturens funktioner delas in i sex punkter (Boverket 1992, s. 4):

1. för människors rekreation, vardagsfritid och hälsa
2. för bevarande av den biologiska mångfalden
3. som stadsbyggnadselement, en betydelsefull del av stadsstrukturen
4. för den kulturella identiteten
5. för stadens hälsa: klimatförbättringar, luftrening, stoftfilter och bullerdämpare
6. för biologiska lösningar på kommunaltekniska frågor.

Dessa aspekter återkommer även i senare skrifter. I sin skrift "Bostadsnära natur" (Boverket 2007) tas de upp i rubrikerna "Rumslig och social hållbarhet", "Folkhälsa och fysisk aktivitet", "Ekologisk hållbarhet", "Kulturell identitet och ekologisk läskunnighet", och "Tystnad och återhämtning". (Boverket 2007, s. 19-25).

1999 gav Boverket ut skriften "Gröna områden i planering", som är en handbok för kommunal planering av gröna områden. (Boverket 1999, s. 4). Här skriver Boverket istället om tre funktioner (Boverket 1999, s. 13);

1. Social funktion
2. Kulturell funktion
3. Ekologiska funktioner

I dessa tre ingår däremot de sex funktionerna, då den sociala funktionen hos grönstrukturen innebär att den är en plats för rekreation, egen odling samt en mötesplats som också är viktig för människors hälsa. Den kulturella funktionen innebär att grönstrukturen innehåller historiska och identitetsskapande element samtidigt som den tillför estetiska värden. De ekologiska funktionerna innefattar biologisk mångfald så väl som förbättrat klimat, bättre luft och biologiska lösningar på tekniska problem. (Boverket 1999, s. 13).

I "Gröna områden i planeringen" pekar Boverket på vikten av en helhetssyn när underlag tas fram. Det är många aspekter som ska vägas in, och det krävs kunskap om alla de funktioner som tidigare beskrivits. I texten nämns dessa underlag som grönstrukturprogram, och dessa ska i första hand riktas mot den tätortsnära naturen. De områden som gränsar mellan stad och land behandlas istället i översiktsplanen. (Boverket 1999, s. 15).

De sex funktionerna beskrivs separat mer ingående i följande stycken. Utgångspunkten är skriften "Storstadsuppdraget", med nyare litteratur som komplement. Se också Sandström (2002) där det finns en omfattande litteraturgenomgång av de många olika funktioner som tillskrivs grönstrukturen.

### **1.2.1 Rekreation, vardagsfritid och hälsa**

Rekreation, vardagsfritid och hälsa är aspekter som kopplas till tillgänglighet. Gröna områden kan ge möjlighet till avkoppling, men också motion och frisk luft. (Boverket 1992, s. 4). För att människor ska ta sig ut till grönområden och parker krävs att avståndet inte är för stort. Människor är villiga att ta sig en sträcka som motsvarar 10 minuter, annars anses det vara för långt bort för många. Boverket hänvisar här till en tabell från Movium, där dessa tio minuter beräknas vara allt från 400 meter för en äldre person, till 2 500 meter för en vuxen på cykel. (Boverket 1992, s. 6). Närhet sedd ur en tidsaspekt innebär att barriärer, som exempelvis järnvägsspår, får stor betydelse för om människor ska bege sig till ett grönområde. (Boverket 1992, s. 5)

I en nyare skrift från Boverket "Bostadsnära natur inspiration och vägledning", har Boverket satt gränsen för hur långt människor är villiga att gå till 300 meter. (Boverket 2007, s. 14). I den här skriften ligger mycket fokus på tillgänglighet och nåbarhet, där det första begreppet syftar till resursen tätortsnära natur och den senare till den hur nära människor har, eller upplever att de har till gröna områden. (Boverket 2007, s. 11)

Rekreation, vardagsfritid och hälsa innebär också en möjlighet för människor att mötas, och även gröna områdens pedagogiska värde tas upp (Boverket 1992, s. 5). Särskilt viktigt blir det i städer, då gröna områden erbjuder en chans för människor att lära om naturen. Odlings- eller kolonilotter kan ge människor möjlighet att själv lära sig att odla. (Boverket 1992, s. 5). I texten hänvisas också till forskning som visar på stresslindrande effekter av att vistas i naturen, och om hur bara åsynen av träd från fönstret på ett sjukhus kan påskynda tillfrisknandet. (Boverket 1992, s. 6). Parkkaraktärer, som beskrivits i kommande text, tas upp, och eftersom människor generellt sett inte rör sig så långt krävs att så många av dessa karaktärer som möjligt finns i varje stadsdel. (Boverket 1992, s. 6-7).

### **1.2.2 Biologisk mångfald**

"Sett utifrån ett biologiskt mångfaldsperspektiv bör en bra grönplanering i storstadsområden utgå både från frågor om biotophävd samt det geografiska mönstret i landskapet."  
(Boverket 1992, s. 9)

Biologisk mångfald som funktion är även den kopplad till parkkaraktärerna, då artrikedom är något som människor söker. (Boverket 1992, s. 8). Hur man ska arbeta med den biologiska mångfalden bör anpassas till området. Här konstateras även vikten av att ge den biologiska mångfalden en geografisk koppling, att se hur biotoperna i landskapet är sammankopplade. (Boverket 1992, s. 8). Skötsel tas upp som en viktig aspekt; är det skötsel eller kanske avsaknad av den som är bäst? (Boverket 1992, s. 9). Att ha en bred variation av biotoperna i landskapet är viktigt, men även att uppmärksamma sällsynta biotoper och arter är viktigt i sammanhanget (Boverket 1992, s. 9). Biologisk mångfald verkar på tre olika nivåer: ekosystem, artnivå och slutligen på genetisk nivå. Hög artrikedom behöver inte vara kopplat till vad som ses som orörd natur, då kulturlandskapet formats under en lång tid, och hyser många rödlistade arter. Den biologiska mångfalden ses ur ett landskapsperspektiv, och är kopplad till miljö kvalitetsmålet "Ett rikt växt- och djurliv". (Regionplanekontoret 2008, s. 32). Viktiga områden kan vara beroende av förändring såväl som att förutsättningarna förblir desamma, men gemensamt för de båda är att kontinuitet behövs. Det rationella jordbruket är fattigt på

inslag som många arter behöver, som stenblock eller död ved. (s. 32). Den biologiska mångfalden är större ju större området är, och kantzonerna bjuder på variation och är därmed ofta artrika. (s. 33). Den biologiska mångfalden i den urbana grönstrukturen är starkt kopplad till ekosystemtjänster. Det kan vara att på biologisk väg rena vatten, och pollinering, men även de nedbrytning som sker i marken (Cain et al. 2008, s. 481). Biologisk mångfald som funktion är även den kopplad parkkaraktärerna, då artrikedom är något som människor söker. (Boverket 1992, s. 8). Hur man ska arbeta med den biologiska mångfalden bör anpassas till området. Här konstateras även vikten av att ge den biologiska mångfalden en geografisk koppling, att se hur biotoperna i landskapet är sammankopplade. (Boverket 1992, s. 8). Skötsel tas upp som en viktig aspekt; är det skötsel eller kanske avsaknad av den som är bäst? (Boverket 1992, s. 9). Att ha en bred variation av biotoperna i landskapet är viktigt, men även att uppmärksamma sällsynta biotoper och arter är viktigt i sammanhanget (Boverket 1992, s. 9). Biologisk mångfald verkar på tre olika nivåer: ekosystem, artnivå och slutligen på genetisk nivå. Hög artrikedom behöver inte vara kopplat till vad som ses som orörd natur, då kulturlandskapet formats under en lång tid, och hyser många rödlistade arter. Den biologiska mångfalden ses ur ett landskapsperspektiv, och är kopplad till miljö kvalitetsmålet "Ett rikt växt- och djurliv". (Regionplanekontoret 2008, s. 32). Den biologiska mångfalden i den urbana grönstrukturen är starkt kopplad till ekosystemtjänster. Det kan vara att på biologisk väg rena vatten, och pollinering, men även de nedbrytning som sker i marken (Cain et al. 2008, s. 481).

### **1.2.3 Stadsbyggnadselement**

Att grönstrukturen är viktig som stadsbyggnadselement baseras på flera egenskaper; att den ger karaktär och identitet, att den gör staden lättare att orientera sig i, som en övergång mellan stad och land samt att grönstrukturen innefattar natur- såväl som kulturhistoriska element. (Boverket 1992, s. 9). Också de ursprungliga naturförutsättningarna ses som en del av grönstrukturen, och ger karaktär åt städer, och hjälper människor att orientera sig. Ligger staden vid kusten, eller en å? Eller på slätten eller på en höjd? (Boverket 1992, s. 9-10). Ytterligare strukturerande egenskaper hos grönstruktur är att den kan bidra till att dela in staden i olika delar, genom olika karaktärer eller som avdelande element som grönområden eller alléer. (Boverket 1992, s. 10). Genom parkers olika, och tidstypiska utformning ges även ett historiskt djup åt staden. (Boverket 1992, s. 10).

### **1.2.4 Kulturell identitet**

Den kulturella identiteten i en stad karaktäriseras mycket av dess historia, som ofta är väl synlig i det urbana landskapet. När det gäller grönstruktur kan det innebära att odlingstraditioner hålls vid liv, något som främjar upplevelsen av området såväl som den biologiska mångfalden. Här kan även pedagogiska fördelar tillkomma. (Boverket 1992, s. 11). De historiska spåren i en stad eller i landskapet bidrar med kontinuitet och identitet. Hur väl spåren syns i landskapet varierar, då det kan handla om fornlämningar, kyrkor eller stadsmiljöer. (Region- och trafikplanekontoret, 2008, s. 41). Kulturell identitet behöver inte bara handla om historiska spår, utan kan vara ett karaktäristiskt utformad park och kan handla om en förankring i den bostadsnära miljön. (Boverket 2007, s. 23)

### **1.2.5 Klimatförbättringar, luftrening och bullerdämpning**

I skriften "Storstadsuppdraget" presenteras aspekterna "Klimatförbättringar, luftrening och bullerdämpning" under rubriken "Grönstrukturens betydelse för stadens hälsa". (Boverket 1992, s. 12). Grönskan ses här som ett sätt att buffra de avgaser och andra störningar som uppkommer i en stad. Grönstrukturen i en stad fungerar som ventil och släpper in frisk luft, träd kan filtrera avgaser, och gröna områden kan även skydda mot vind. (Boverket 1992, s. 12-13). Fenomenet "stadsbris" uppstår i temperaturskillnaden mellan de hårdgjorda ytorna i en stad som värms upp, och gröna ytor som är svalare, vilket får luften att cirkulera. För att få en area stor nog att skapa denna effekt ska fungera måste området vara minst 250 meter i radie. Med de klimatförändringar som förväntas kan mikroklimat få en allt större betydelse. (Region- och trafikplanekontoret, 2008, s. 47).

### **1.2.6 Biologiska lösningar på kommunaltekniska frågor**

Ett sätt att använda grönstrukturen som en biologisk lösning på kommunaltekniska frågor är dagvattenhantering. Boverket konstaterar att detta redan görs, men att det kräver mycket utrymme. Men öppna vattenytor som hålls efter kan även ge ett estetiskt mervärde. (Boverket 1992, s. 13). Att lösa kommunaltekniska problem på biologisk väg innebär att man drar nytta av ekosystemtjänster. När det kommer till dagvattenhantering krävs till exempel bakterier för nedbrytning och rörelser i vattnet som syresätter det. Om området är för litet kan alla föroreningar inte tas om hand, då den buffert som området utgör överstigs. (Region- och trafikplanekontoret 2008, s. 46). Ett sätt att hantera restprodukter från staden är att återföra dessa till ett lokalt kretslopp som kompost, återvunnet material eller i form av rötslam (s. 47).



*Figur 6. Dagvattenhantering, här utanför Ekocentrum i Göteborg. (2012-09-10).*

### **1.2.2 Parkkaraktärer**

Patrik Grahn skrev 1991 "Om parkers betydelse. Parkers möjligheter att underlätta och berika föreningsverksamhet och arbete på daghem, skolor, servicehus och sjukhus.". Genom omfattande studier har Grahn sökt beskriva människornas relationer till sin omgivning. Studierna har omfattat

frågeformulär, dagböcker, djupintervjuer bedömningar av parkers kvaliteter samt studier av bilder och kartmaterial. I resultatet ingick även en pilotstudie av ungdomars användning och värdering sin omgivning. (Grahm 1991, s. 160).

Författaren kom fram till att olika aktiviteter var knutna till vissa karaktärer, men i olika grad. Människor har även en god förmåga att se kvaliteterna i sin omgivning. Deltagarna i studien uttryckte viss frustration över de områden som var tydligt knutna till en viss aktivitet, som inte stämde med den de själva önskade utföra. (s. 161).

Olika åldersgrupper hade olika önskemål. Exempelvis hade förskolelärare önskemål om att lära barnen att "se" sin omgivning, att lära sig hur en miljö fungerade för att senare i livet känna igen liknande miljöer. (s. 161). Grahm konstaterar att det många deltagare i studien talade om handlar om en samklang mellan människa, aktivitet och omgivning (s. 162). Genom frågeformulären i studien kunde Grahm se åtta starka karaktärer, sjutton aktiviteter, och tretton önskade förändringar. Resultaten har enligt Grahm upprepats i flera studier, båda utförda av författaren själv, samt i svenska så väl som internationella studier. (s. 164) I en tabell presenterar författaren de åtta karaktärerna med föreslagna aktiviteter knutna till de kvaliteter som återfinns på platsen (Figur 7 är sammanställd från Grahm, 1991 s. 165):

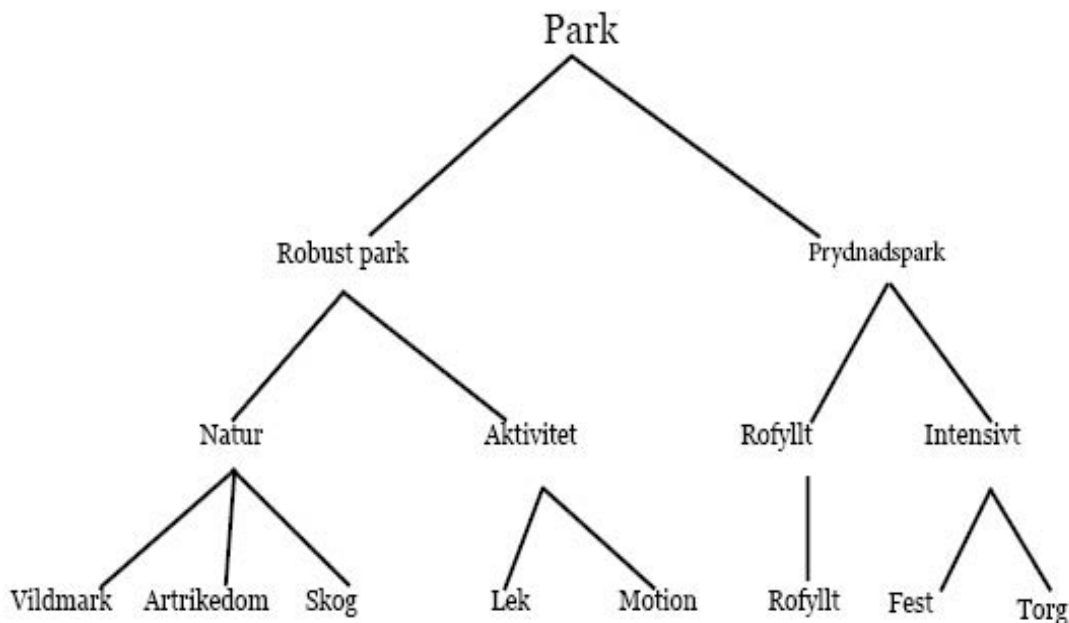
*Figur 7. Tabell över parkkaraktärerna och aktivitetstyper kopplade till dessa.*

Parkkaraktärer	Aktivitetstyper
Vildmarksprägel	Naturutflykt: Göra upp eld, grilla korv, koka kaffe och umgås. Vildmarksaktivitet: Scouting.
Artrik prägel	Naturstudier: Lära växter, studera fåglar, lära jordmån och växtsamhällen. Samla: bär svampar och blommor
Skogsprägel	Frisksport: Orientering terränglöpning Motion: Promenad, jogging, skidor.
Lekprägel	Redskapslekar: Gunga, rutschkana Djuraktiviteter: kaniner, marsvin Bygga och odla: Kojor, bygglek
Idrottsprägel	Arenaidrott: Löpning, friidrott Lekidrott: Bollekar, krocket
Rofylld prägel	Trädgårdsstudier: Prydnadsväxter Rörelselekar: Kull, springlekar, lekidrott
Stadsparksprägel	Socialisation: Lära sig umgås med folk ute i samhället. Utflykt: Se på folk, underhållning, café, musik.
Prydnadspark	Kulturstudier: Lära om platsers historiska och kulturella bakgrund. Trädgårdsstudier: Prydnadsväxter.



Figur 7. Prydnadspark i Berlin. (2011-07-29)

Det människor först identifierar är om parken eller miljön, i fråga är av robust eller välansad karaktär. Dessa två har han sedan delat in i underkaraktärer, den robusta och den fina parken (s. 166)



Figur 8. Parkers underkaraktärer. Efter Grahn 1991, s 167

En stor skillnad mellan de två huvudkaraktärerna är att den robusta, och i högsta grad den naturlika prägel, inte upplevs som färdig, slutgiltig. Här finns utrymme för att fylla på med egna tankar, och att vara mer kreativ. Att den fina parken i motsats ses som mer färdig menar Grahn inte nödvändigtvis är något negativt. Båda behövs. Den fina parken tillför istället en samhörighet, gemenskap i samhället, och möjlighet till möten mellan människor. (s. 168)

Informationen från studierna i kombination med geografiska informationssystem visade att de olika åldersgrupperna läste in olika kvaliteter

i miljön. Barngrupperna såg oftare flera olika karaktärer medan äldre oftare bara såg en. Grahn menar att detta leder till att de åtta karaktärerna bör ses som ett spektrum, där en karaktär kan inhysa olika och ibland överlappande aktiviteter, som skiljer sig mellan olika grupper. (s. 170)

### **1.2.3 Reflektioner kring grönstrukturens innehåll.**

Det innehåll som tillskrivs grönstruktur varierar till viss del, men flera gemensamma nämnare finns. Artrikedom, eller biologisk mångfald utgör en stor del av grönstrukturens innehåll, men även den sociala aspekten är viktig. Dessa möts, exempelvis i parkkaraktärerna utgår Grahn från människans syn på naturen. Grönstrukturen som skapare av kulturell identitet och som stadsbyggnadselement bygger också på att grönstrukturens innehåll är vad människan anser att den är. Den antropocentriska synen kan komma sig av att de olika kategoriseringarna används för att förmedla vad grönstruktur egentligen är till en bred målgrupp. Under studierna av grönstrukturens innehåll har jag funderat över om inte grönstrukturen har ett egenvärde, och det skulle kunna vara ett eget uppsatsämne. Men i fallet med grönstruktur så är det grönska, i många fall planerad, som avses och då anser jag att det är rimligt att utgå från människan. Naturen i sin helhet är en annan fråga. I kommande text undersöks hur planeringen av grönstruktur behandlas i lagar och i litteratur.

## **Del 2. Vad är en grönplan?**

Nästa del behandlar grönstrukturen i planeringen. De lagar och regler som berör planeringen tas upp, och litteratur som belyser grönstrukturplanen tas upp. Del 2 avslutas med en redogörelse för tre kommuners planeringsdokument gällande grönstruktur.

### **2.1 Grönplaner i regelverk och lagar**

Den andra maj 2011 började en ny en ny plan- och bygglag att gälla. Flera av de ändringar som införts gäller bygglovsprocessen, men även planeringen av gröna områden. På regeringskansliets hemsida listas i ett pressmeddelande de förändringar som den nya plan- och bygglagen kommer att ha för olika områden. För gröna områden innebär det skärpta krav på att de ska beaktas vid planering och byggande, att det ska finnas torg, parker och möjligheter till utevistelse nära bostäder. Gröna områden får även en stärkt status gentemot parkeringsplatser. (Regeringskansliet 2010-03-18).

Planeringen av gröna områden påverkas av plan- och bygglagen 2 kap. § 2 (SFS 2010:900):

”2 § Planläggning och prövningen i ärenden om lov eller förhandsbesked enligt denna lag ska syfta till att mark- och vattenområden används för det eller de ändamål som områdena är mest lämpade för med hänsyn till beskaffenhet, läge och behov. Företräde ska ges åt sådan användning som från allmän synpunkt medför en god hushållning. Bestämmelserna om hushållning med mark- och vattenområden i 3 och 4 kap. miljöbalken ska tillämpas. ”

Här hänvisas till miljöbalken. De delar av miljöbalken som nämns i paragrafen ovan behandlar hushållningen av vatten och markområden, kapitel tre generellt medan kapitel fyra behandlar särskilda områden. I kap. 3 § 6 (SFS 1998:808) står det:

”Mark- och vattenområden samt fysisk miljö i övrigt som har betydelse från allmän synpunkt på grund av deras naturvärden eller kulturvärden eller med hänsyn till friluftslivet skall så långt möjligt skyddas mot åtgärder som kan påtagligt skada natur- eller kulturmiljön. Behovet av grönområden i tätorter och i närheten av tätorter skall särskilt beaktas.

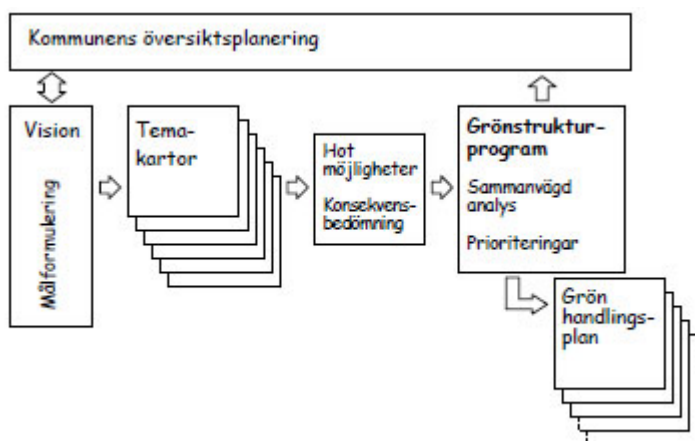
Områden som är av riksintresse för naturvärden, kulturmiljövärden eller friluftslivet skall skyddas mot åtgärder som avses i första stycket.”

### **2.2 Grönstrukturen i planeringen**

Vad innebär då en grönstrukturplan? Som tidigare nämnts ger både plan- och bygglagen och miljöbalken kommunerna möjlighet att styra över och planera de gröna områdena. Boverket (1994) tar upp grönstrukturplanen som ett sätt att lyfta fram grönstrukturen och lägga fokus på den kunskap som finns. Boverket anser att grönstrukturplanen bör vara en del av den översiktliga planeringen, eftersom den då blir en del av ett politiskt beslut. I översiktsplaneringsprocessen ingår även samråd, vilket ger medborgarna en chans att tycka till. Ytterligare en fördel är att kommunen genom att inkorporera grönstrukturplanen i den översiktliga planeringen lättare kan väga samman grönstrukturen med andra områden, som avfallshantering, naturresurser och även mellankommunala frågor. (Boverket 1994, s. 131). Processen att ta fram en grönstrukturplan kopplat till översiktsplanen



presenteras i figur 9 (Boverket 1994, s. 130).



Figur 9. Processen att ta fram en grönplan, enligt Boverket.

Det upplägget innebär att visionen för grönstrukturplanen hämtas från översiktsplanen, ett mål formuleras utifrån den visionen, som sedan leder till en nulägesbeskrivning utifrån valda perspektiv. I det här fallet tas de perspektiv upp som tidigare beskrivits i uppsatsen (se ovan); rekreation, biologisk mångfald, stadsbyggnad, kulturell identitet, klimat och luftmiljö samt biologisk kommunalteknik. (Boverket 1994, s. 130).

Grönplanen kan enligt Boverket baseras på antingen en vision eller en målsättning, men oavsett vilken väg man väljer är det viktigt att definiera *varför* man gör en grönstrukturplan. Skälen kan vara att utforma ett underlag för bedömning av hur förtätning ska ske, eller som underlag för framtida utveckling. Det kan också vara att kommunen vill kunna prioritera mellan olika grönområden, och fortsättningen blir då att ta fram åtgärder och skötselplaner. Boverket skiljer här på de planer som är inriktade på åtgärder, och kallar dem grönplaner, och de som är mer planeringsinriktade, som de kallar för grönstrukturplaner. (Boverket 1994, s. 132). Viktiga frågor som kommunen måste ta ställning till är vilka funktioner man anser vara viktiga för grönstrukturen (s.132), samt om den enbart ska innefatta den kommunala marken eller om privat mark som exempelvis villaträdgårdar, ska räknas med. (Boverket 1994, s. 133) (formell och faktisk grönstruktur behandlades tidigare i uppsatsen, se ovan).

Nästa steg i processen blir att skapa en bild av grönstrukturen i kommunen, att göra en nulägesbeskrivning. Boverket föreslår att detta sker genom att information samlas in, befintliga utredningar från kommunen eller naturvårdsverket till exempel, men även flygfoton kan vara till hjälp. Informationen presenteras i temakartor för de olika funktioner som beslutats om i vision och målsättningen. Områden av stor betydelse för de olika funktionerna markeras i det här skedet. Det är också viktigt att identifiera vilka brister som finns i den gröna strukturen. Det kan vara bristområden, barriärer som minskar tillgängligheten eller områden som kräver vidare analys. (Boverket 1994, s. 133).

Följande checklista på områden som bör finnas med i kartorna är hämtad från Boverkets skrift "Stadens parker och natur" (Boverket 1994, s. 133):

Park:

1. Gräspark (även sjukhuspark, kulturpark, industripark, finpark, kyrkogårdar)

Natur

2. Naturpark

3. Skog

4. Våtmark

Odlingslandskap

Åker

5. Ängs- och hagmark

6. Betesmark

Vattenområden

7. Hav

8. Sjö

9. Damm

10. Å

11. Bäck

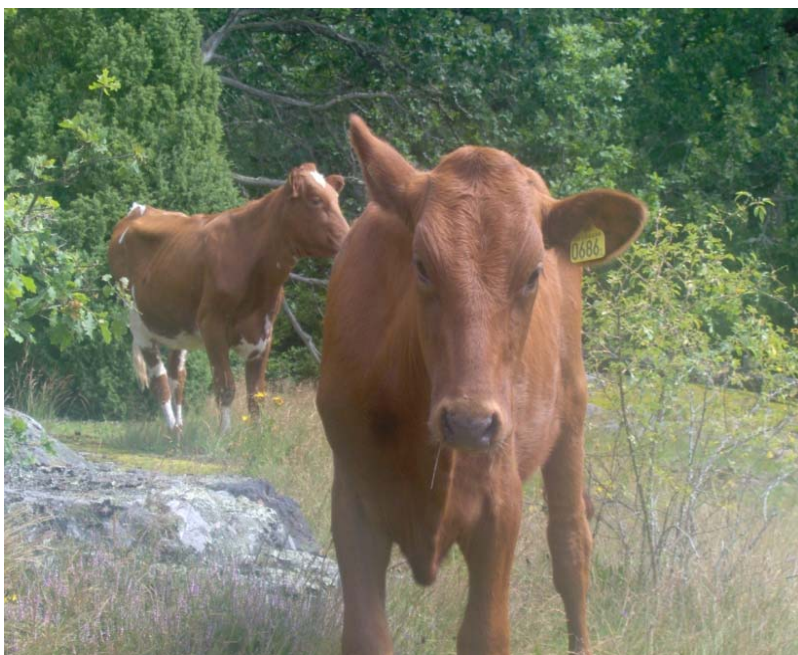
Övriga gröna områden

12. Trafikgrönytor

13. Trädgårdar, bostadsgårdar, koloniområden

14. Skola, daghem

15. Idrottsanläggningar (även golfbanor)



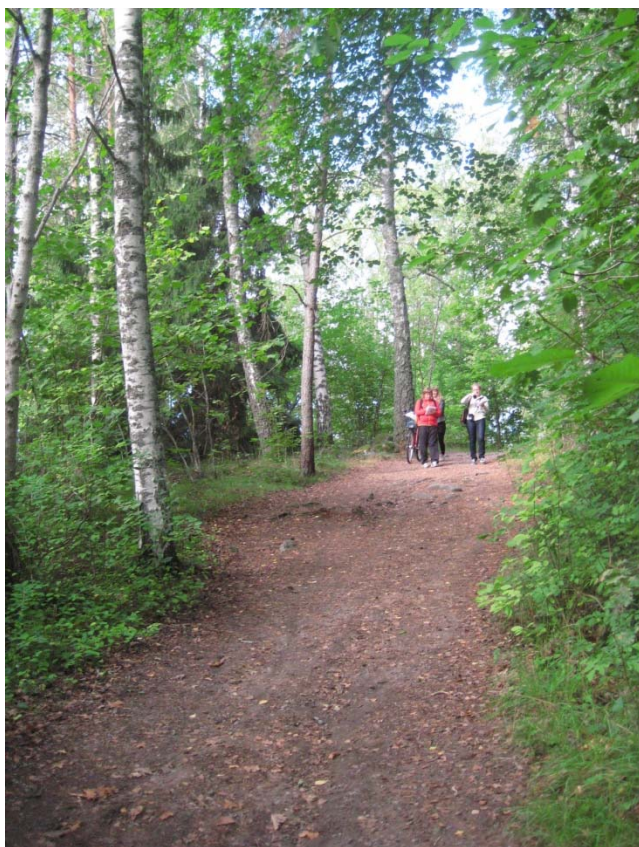
Figur 10. Betesmark. Bodaberget, Ydre kommun. 2007-07-28.

Boverket föreslår även att en karta upprättas för de möjligheter, hot och konflikter som finns gällande grönstrukturen. Exempel på hot och problem som tas upp är exploatering och ekonomiska hot mot skötseln av vissa områden. Möjligheterna på kartan är områden med utvecklingsmöjligheter, som att förstärka parkkaraktärer, lyfta fram viktiga stråk eller platser som kan användas för hantering av dagvatten. (Boverket 1994, s. 134). I texten följer checklistor

för vad som bör finnas med i bedömningen av hoten och möjligheterna samt vilka konsekvenserna kan bli. (Boverket 1994, s. 136-137). Det är en fördjupning av de tidigare nämnda ämnena, och fragmentering, administrativa hot, störande verksamheter tas upp. (Boverket 1994, s. 136).

Vad resulterar då dessa analyser i? Boverket ger slutligen exempel på hur en sammanvägd analys kan göras. Områdena värderas, här i åtta punkter (Boverket 1994, s. 140):

1. Område som är av allra största värde, omistligt. Bör bevaras.
2. Område som är av stort värde, bör bevaras.
3. Område som är av stort värde där befintliga värden behöver förstärkas.
4. Område som har stort värde för framtida utvecklingsbehov, utvecklingsområde.
5. Bristområde: del av staden där det råder brist på gröna områden, med behov av att avsätta/ nyanlägga ny mark.
6. Område som är möjlig att använda för annat ändamål.
7. Viktig ekologisk spridningskorridor.
8. Viktigt grönstråk för gående och cyklande till grönområden i och utanför staden.



*Figur 11. Grönstråk, här från Mälaren in till Uppsala (2011-09-02)*

Boverket ger också exempel på motiveringar till värderingarna, där det anges vad som gör områdena viktiga. Det är också viktigt att kommunen beskriver vilka förvaltningar, eller andra aktörer, som är ansvariga för de olika områdena. (Boverket 1994, s. 140). Den sammanvägda analysen bör sedan resultera i ett åtgärdsprogram. (Boverket 1994, s. 138).

Lundgren Alm et al, har i rapporten "*Grönstrukturens synliggörande*" definierat grönstrukturplanering efter studier av västsvenska kommuners planer på följande sätt: "de insatser som görs för att samla kunskap och finna riktlinjer för utvecklingen av tätortsnära grönområden och friytor oavsett skalnivå." (Lundgren Alm et al 2004, s. 13). Planeringen inbegriper skötsel, såväl som nyanläggning och gestaltungsprinciper och kan även vara ett sätt att visa på hur kommunen förhåller sig till de gröna områdena i planering och vid beslut (Lundgren Alm et al 2004, s. 14). Med grönplaner menar författarna de planer som behandlar grönstrukturen separat och inte tillsammans med andra områden, som en del av översiktsplaneringen. (Lundgren Alm et al 2004 s. 14). Liksom Boverket trycker författarna på vikten av att definiera varför kommunen väljer att upprätta en grönplan. Då detta handlar om att beskriva den kunskap som finns och de värden som det gröna i staden har presenteras i texten även olika funktioner som tillskrivs grönstrukturen. (Lundgren Alm et al 2004 s. 15).

Boverkets sex funktioner; rekreation, vardagsliv och hälsa, den biologiska mångfalden, stadens gestaltning, kulturell identitet, stadens hälsa och biologisk kommunalteknik, tas upp. Författarna har i sina undersökningar av grönplaner funnit att rekreation naturligt borde hamna överst på listan eftersom den funktionen särskilt lyfts fram. (Lundgren Alm et al 2004, s. 15).

I undersökningen har pedagogik och försörjning lagts till som egna rubriker eftersom även de funktionerna nämns ofta. Listan som följer är hämtad från "*Grönstrukturens synliggörande*", och visar på hur stor vikt som lagts på de olika kvaliteterna i de jämförda grönplanerna (Lundgren Alm et al 2004, s. 15-16):

1. Rekreation
2. Biologisk mångfald
3. Stadens gestaltning
4. Kulturell identitet
5. Luft och klimat
6. Försörjning
7. Pedagogik
8. Biologisk kommunalteknik
9. Hälsa

Försörjning innebär att olika ekonomiska aspekter på grönstrukturen tas upp, något som många kommuner tagit med. (Lundgren Alm et al 2004, s. 15).

Vad gäller skala så fokuserar de flesta av de studerade grönplanerna på tätorten med omland. Många kommuner har flera skalor med i sina planer, något som författarna anser fylla en viktig funktion, då de olika skalorna behandlar olika kvaliteter. Den större skalan är viktig för helhetssynen och här dras riktlinjer upp medan man i den mindre skalan kan behandla detaljer och vara mer konkret. Det är dock viktigt att länka samman skalorna. (Lundgren Alm et al 2004, s. 18).



Figur 12. Pedagogik i grön miljö, här på botaniska trädgården i Uppsala. (2009-05-19)

Liksom Boverket tar Lundgren Alm upp att det är vanligt att grönplanen kopplas till översiktsplanen, men konstaterar även att många kommuner närmar sig detaljplaneringsnivå vad gäller skötsel. (Lundgren Alm et al 2004, s. 19). Fördelningen mellan teori och praktik i dokumenten skiljer sig åt mellan de olika kommunerna, men de flesta planerna är policydokument, och inte handlingsplaner, även om de kan användas som underlag för att utveckla sådana. (Lundgren Alm et al 2004, s. 20).

Hur arbetet med grönplanen startar varierar men det är vanligt att det sker på tjänstemannasidan, som upptäckt behovet i samband med utformandet av översiktsplanen. (Lundgren Alm et al 2004, s. 20). Författarna har även undersökt hur grönplanerna använts. Det varierar med detaljnivån; övergripande dokument används som underlag vid planering och av politiker, medan de mer detaljerade planerna används främst av parkplanerare. (Lundgren Alm et al 2004, s. 21). Ytterligare en viktig användning av planerna är att de gett möjlighet att hävda vikten av att skydda områden vid exploatering. (Lundgren Alm et al 2004, s. 21). En positiv effekt av själva arbetet med dokumentet som flera kommuner upplevt är att man uppnått en samstämmighet och att tidigare hinder mellan olika sektorer inom kommunen kunnat undanröjas. (Lundgren Alm et al 2004, s. 22).

Processen kring utvecklandet av en grönplan beskrivs och flera exempel ges. Bland annat visas figuren från Boverkets skrift "Stadens parker och natur" (figur 9). (Lundgren Alm et al 2004, s. 22). Här ser författarna dock ett problem i att grönstrukturen inte behandlas som ett integrerat element i staden. De ser hellre att grönplaner analyserar grönstrukturen som en enhetlig helhet, och att förståelsen för hur den integrationen sedan följer med till de mer detaljerade nivåerna. (Lundgren Alm et al 2004, s. 22). Flera kommuner har tillämpat detta genom att upprätta flera olika dokument som fungerar på olika skalor eller ytor. Exemplet Mölndal tas upp, där tre dokument tagits fram; ett grönstrukturprogram som ger en mer övergripande bild, en grönplan som

behandlar tre områden med grönytor på naturens mark i tätorten samt slutligen ett naturvårdsprogram som behandlar den faktiska grönstrukturen i hela kommunen. (Lundgren Alm et al 2004, s. 23) I Stockholm har man på ett liknande sätt utvecklat olika planer för olika skalnivåer, från den regionala skalan, via grönstrukturen i översiktsplanen, till en grönkarta som värderar olika platser, till ett parkprogram som ger råd för parkskötseln för att slutligen upprätta parkplaner för varje stadsdel. (Lundgren Alm et al 2004, s. 23).

Författarna ser även svårigheter med att definiera grönplanering, då de studerade grönplanerna skiljer sig åt på många punkter. (Lundgren Alm et al 2004, s. 28).

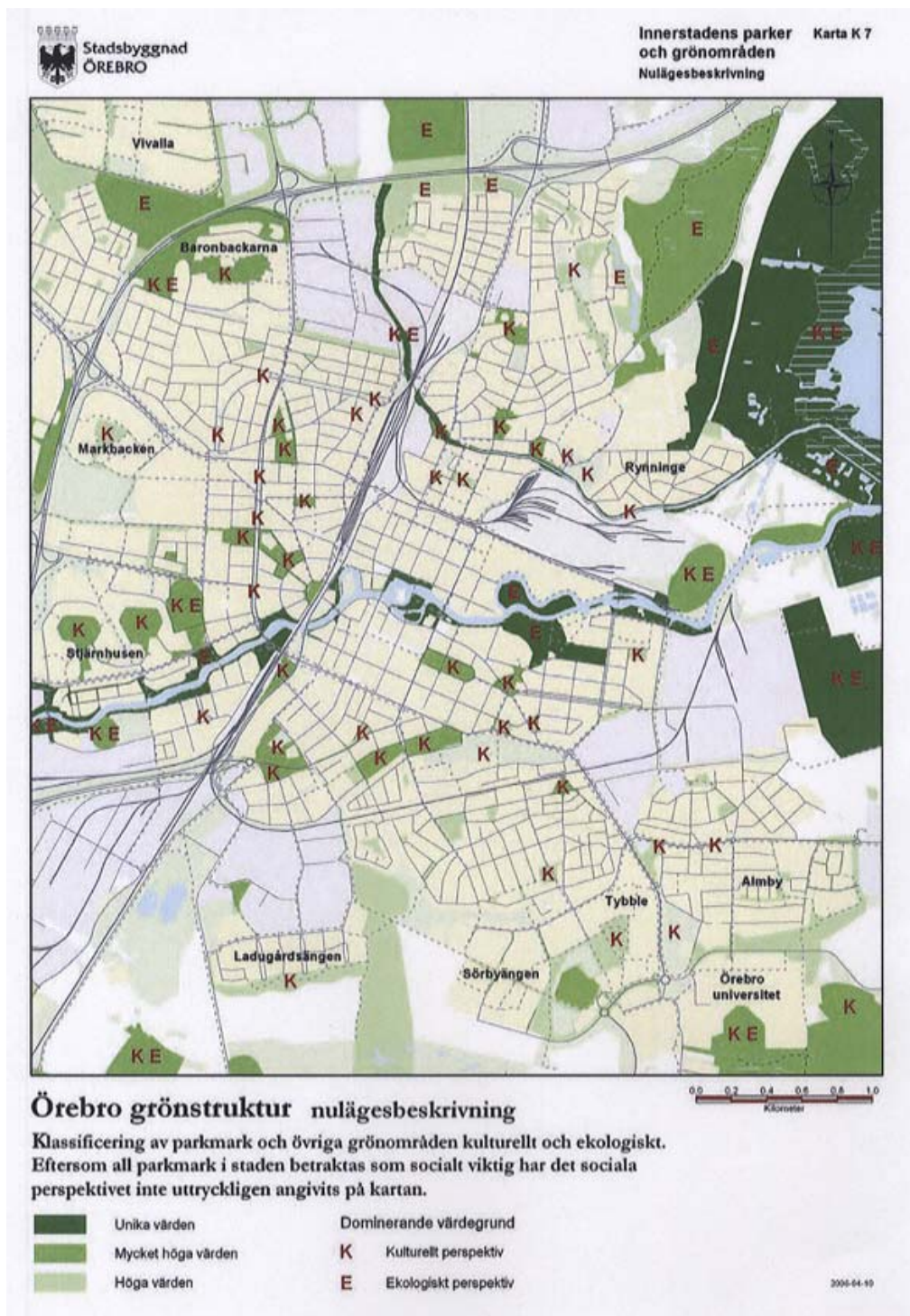
### ***2.3 Befintliga grönplaner - Örebro-, Växjö- och Habo kommun.***

I min uppsats jämförs två grönstrukturprogram och en grönplan från andra kommuner. Den första är Örebro, som antog ett program för grönstruktur 2006. Programmet valdes då det rekommenderats till Lindesbergs kommun från Boverket, vilket in sin tur ledde till att de kontaktade Ulf Sandström, som var handläggare för programmet. Den andra är Växjö kommuns grönstrukturprogram, antaget 2006. Programmet har använts som inspiration i Lindesbergs kommun. Den tredje kommunen är Habo, som representerar mindre kommuner, då folkmängden för hela kommunen är 10 741 invånare (2011), och Habo tätort, som Grönplanen gäller för, har 7 214 invånare. (Habo kommun 2012).

Programmen och planen beskrivs kortfattat för att skapa en uppfattning av deras innehåll, men fokus ligger på upplägg och val av kategorisering av grönstrukturen, då uppsatsen resulterar i ett upplägg för grönplan för Lindesbergs kommun.

### 2.3.1 Program för Örebro Grönstruktur.

Kartan nedan är hämtad från Örebro grönstrukturplan (Örebro kommun 2006 s. 107), och visar en nulägesbeskrivning efter tre perspektiv: socialt, kulturellt och ekologiskt. Dessa värden är kopplade till unika, mycket unika eller unika värden och ska ge en bild av var värdefull grönstruktur finns. Värdena och programmet presenteras i texten nedan.



I programmet för Örebro gröstruktur anges att programmet tydligare ska visa de intentioner gällande gröna områden som slogs fast i översiktsplanen, och även fungera som ett underlag vid planering. Grönstrukturen beskrivs här utifrån tre aspekter; social, kulturell och ekologisk. I nuläget har förtätning av staden lett till att det mesta av grönskan återfinns i ett grönt bälte runtom staden. (Örebro kommun 2006, s. 5). Eftersom Örebro är en stad dit många flyttar anses det viktigt att behålla de kvaliteter som grönskan i staden utgör (Örebro kommun 2006, s. 9)

I programmet finns en vision för grönstrukturen i Örebro (Örebro kommun 2006, s. 5):

”Örebro stadslandskap har gröna värdekärnor som binds samman av gröna stråk. Det innebär att alla invånare har tillgång till ett varierat utbud av grönområden för avkoppling, motion, lek och naturupplevelser. Staden präglas av vackra parker och lättillgängliga grönområden med en rik och varierad natur med höga ekologiska, sociala och kulturella värden som bevaras och förstärks och därmed är ett stöd i arbetet att uppnå en hållbar utveckling.”

Nyckelord för visionen: gröna värdekärnor, gröna stråk, tillgång, variation, avkoppling, lek och motion, naturupplevelser, vackra parker, höga ekologiska, sociala och kulturella värden, hållbar utveckling.

För vart och ett av de tre perspektiven som programmet utgår från beskrivs sedan övergripande mål. Det sociala målet trycker på vikten av tillgänglighet och att alla ska ha grönstruktur med den sociala aspekten inom 200 meter från sin bostad. En viktig målgrupp är förskolor och skolor. Det kulturella målet handlar om vikten av att sköta och bevara kulturellt viktiga parker i Örebro. En kulturhistorisk koppling innebär kontinuitet och kan bidra till en starkt identitet i staden. Den ekologiska aspekten behandlar vikten av att förstärka och bibehålla områden med höga biologiska kvaliteter, samt betydelsen av att dessa kopplas samman. (Örebro kommun 2006, s. 6).

Utifrån befintliga program som påverkar planeringen i Örebro stad, som exempelvis översiktsplanen och kommunens folkhälsoprogram, har principer för grönstrukturprogrammet tagits fram. Dessa principer inkluderar grönskans relevans för stadens struktur, vikten av möjligheter till rekreation, friluftsliv och lek, trygghet, att flickor och pojkar ska ges lika möjligheter, och betydelsen av att bevara strandzoner. Under punkt fyra av elva i listan tas ”Kompensationsprincipen och försiktighetsprincipen” upp, vilket innebär att gröna ytor som exploateras ska ersättas, samt att eventuella skador som kan uppstå ska minimeras. Fokus i programmet ska ligga på att sträva mot hållbarhet genom de tre tidigare nämnda perspektiven; socialt, kulturellt och ekologiskt. (Örebro kommun 2006, s. 6-7). Konkreta åtgärder föreslås, och vilket eller vilka av de tre perspektiven som påverkas anges. (Örebro kommun 2006, s. 7)

Syftet med dokumentet är att beskriva tätorten Örebro gröstruktur utifrån de tre perspektiven, och programmet ska utgöra ett underlag vid planeringen av staden. (Örebro kommun 2006, s. 10). Målet är att utveckla grönstrukturen och ge förslag till åtgärder som skapar en attraktiv och hållbar stad. (Örebro



kommun 2006, s. 10).

I programmet definieras grönstruktur som "... all inte hårdgjord yta och omfattar parker och andra grönområden inklusive yt- och grundvatten." (Örebro kommun 2006, s. 12). Definitionen innebär även att den urbana grönskan ska hänga samman, att en struktur ska finnas för både människor och djur. I en faktaruta konstateras att grönstrukturen även inbegriper jordbruksmark i staden, privata områden, restområden, som rivningstomter samt markprofilen. För att räknas in i begreppet grönstruktur ska området även vara planlagt. (Örebro kommun 2006, s. 12).

Det finns många skäl till att värna om den urbana grönstrukturen. Det är viktigt att gröna ytor inte bara ses som möjliga exploateringsområden. Ytterligare skäl som anges i programmet är att städer växer, vilket kan leda till att avståndet till gröna områden ökar. Förtätning riskerar att minska andelen grönska i staden. Gröna områden är av stor vikt för folkhälsan, och även för den biologiska mångfalden. Vidare anges grönskan lyfta fram kultur och historia i urbana miljöer och ge möjligheter till mångfunktionella ytor. (Örebro kommun 2006, s. 14)

Nackdelarna som lyfts fram när det rör grönstruktur är allergier, barriärer, och att grönområden kan upplevas som otrygga. (Örebro kommun 2006, s. 19). Tre hot mot den urbana grönstrukturen berörs; förtätningar och kompletteringar som minskar arealen fria ytor i staden, stora byggnader och högtrafikerade vägar som utgör barriärer, samt kommersiella intressen som inkräktar på grönskan och påverkar upplevelsen av grönområdet negativt (Örebro kommun 2006, s. 19).

### ***2.3.1.1 Det sociala perspektivet***

Det sociala perspektivet på den urbana grönstrukturen poängterar grönskans vikt för människors rekreation och hälsa. Parker och andra gröna ytor kan även fungera som informella mötesplatser, platser där evenemang kan ordnas, alternativt att stadens invånare ges möjlighet till exempelvis avkoppling, lek eller odling. (Örebro kommun 2006, s. 23) I det sociala perspektivet ingår även närhet; i programmet anges 200 meter som det avstånd på vilket gröna områden eller parker bör finnas för att det ska vara så pass nära att det kan nås inom fem minuter av äldre och funktionshindrade. Denna bostadsnära natur är av stor vikt för vardagsvistelsen. (Örebro kommun 2006, s. 24). Även trygghet och säkerhet ingår i det sociala perspektivet. Vad människor upplever som otryggt varierar, och en lista med viktiga parametrar tas upp, bland annat vikten av att kunna orientera sig i området, att undvika avskärmande växtlighet, samt belysning och bänkar. (Örebro kommun 2006, s. 25). Ett förslag för att skapa trygghetskänslor i grönområden är zonerings. I vissa områden kan växtligheten få tillåtas växa fritt, medan andra områden hålls mer öppna. (Örebro kommun 2006, s. 26). Rekreation ingår och är viktig för återhämtning och hälsa. Här ingår även tysta miljöer, sittplatser och estetiska element som vyer eller växter. (Örebro kommun 2006, s. 26). Aktiviteter kan leda till gemenskap och är bra för barns motorik. För att aktiviteterna ska fungera och för att alla ska känna sig inbjudna bör där finnas omväxling och en kreativ miljö. Slitage och störande verksamheter i närheten påverkar. Hur grönområden används varierar naturligt med åldern, men även kön och funktionshinder måste beaktas. (Örebro kommun 2006, s. 26-27).

Nyckelord för det sociala perspektivet: rekreation och hälsa, informella mötesplatser, platser där evenemang kan ordnas, avkoppling, lek, odling, närhet; 200 meter, vardagsvistelse, trygghet och säkerhet, kunna orientera sig i området, återhämtning och hälsa, tysta miljöer, sittplatser och estetiska element, gemenskap, barns motorik, omväxling och en kreativ miljö.

### **2.3.1.2 Det kulturella perspektivet**

Det kulturella perspektivet är viktigt eftersom det visar hur tidigare generationer använt marken och staden. Perspektivet innefattar kulturhistoria men även nuvarande användning av mark för kulturella verksamheter. Det kulturella arvet i en stad utvecklas och nya element tillkommer. Sammantaget bidrar detta till att skapa en identitet och ger en kontinuitet. Den kulturella aspekten är tydligt kopplad till både det sociala perspektivet och det ekologiska genom att det innefattar till exempel parker som är mötesplatser och som även kan hysa ekologiska värden. (Örebro kommun 2006, s. 25).

Under egna rubriker följer sedan beskrivningar av de olika element som ingår i den kulturella perspektivet med koppling till den urbana grönstrukturen, citerat från programmet (Örebro kommun 2006, s. 29-30):

1. Parker
2. Alléer och esplanader
3. Koloniområden
4. Kyrkogårdar
4. Gårdar och byar i och runt staden
5. Forn- och kulturlämningar
7. Gammal infrastruktur
8. Skogar, hag- och betesmarker
9. Villabebyggelse
10. Parker och gårdar som tillhör bostadsbebyggelse
11. Gårdsmiljöer i centrala Örebro

Nyckelord för det kulturella perspektivet: tidigare och nuvarande användning, kulturellt arv, identitet skapande, ger en kontinuitet, parker som mötesplatser, kan hysa ekologiska värden

### **2.3.1.3 Det ekologiska perspektivet**

Det ekologiska perspektivet är starkt kopplat till begreppet ekosystemtjänster. Med det menas exempelvis vattnets kretslopp och den nedbrytning som sker i naturen. Klimatet i staden och rening av dagvatten hör också dit. Naturen i staden beskrivs som fragmenterad vilket innebär att den inte är sammanhängande; de inre delarna av staden grönska är oftast mindre och fristående, men ju längre ut i stadens periferi desto större och mer sammanhängande områden. (Örebro kommun 2006, s. 42). För att få en biologisk mångfald i staden behövs spridningsvägar där djur och växter kan ta sig mellan de yttre och inre delarna. Barriärer konstateras här vara ett stort

problem. Här föreslås att stadens grönstruktur ses som ett nätverk med större värdekärnor i stadens utkant som är sammankopplade med grönska inne i staden. (Örebro kommun 2006, s. 43).

En viktig fördel med grönska i urbana miljöer är den positiva effekt den har på luften. Den motverkar "värmeöar", det faktum att städer med sina hårdgjorda ytor lagrar värme och därmed oftast är varmare än omkringliggande landskap. Gröna områden mildrar effekten genom att de inte lagrar värme och genom att ge upphov till milda vindar eftersom värmeskillnaderna får luften att cirkulera. Detta är även positivt för luftkvaliteten. Dessutom kan träd filtrera luft och reducera partikelhalterna genom att partiklar fastnar på bladen. Barrträd är bättre som luftrenare eftersom de inte fäller sina barr, men de är även mer känsliga för den miljö som finns i städer. (Örebro kommun 2006, s. 44). Skötsel är en viktig del i det ekologiska perspektivet på stadens grönstruktur. Skötseln ska präglas av en ekologisk syn och miljövänliga alternativ ska användas. Konflikter kan visserligen uppstå mellan människa och natur, men då går människors säkerhet och trygghet först. (Örebro kommun 2006, s. 47)

"I en variationsrik mångfaldspark kan den besökande människan ses som en toppkonsument ingående i parkens ekosystem."



*Figur 13. Nedbrytning av organiskt material är ett exempel på ekosystemtjänst.*

Nyckelord för det ekologiska perspektivet: ekosystemtjänster (vattnets kretslopp och biologisk nedbrytning), positiv klimatpåverkan, rening av dagvatten, biologisk mångfald, spridningsvägar, nätverk med större värdekärnor, mildrar effekten av värmeöar, får luften att cirkulera, positivt för luftkvaliteten, reducerar partikelhalterna.

#### **2.3.1.4 Programmets upplägg**

Programmet inleds med en sammanfattning som ska göra det lätt att snabbt skapa en bild av vad kommunens intentioner med grönstrukturen. Efter det följer i den första delen bakgrund och mål och de styrande dokument som finns sedan tidigare presenteras. I den delen tas även lagstiftning upp, liksom de hot som finns mot grönska i urbana miljöer. I den tredje delen tas de tre

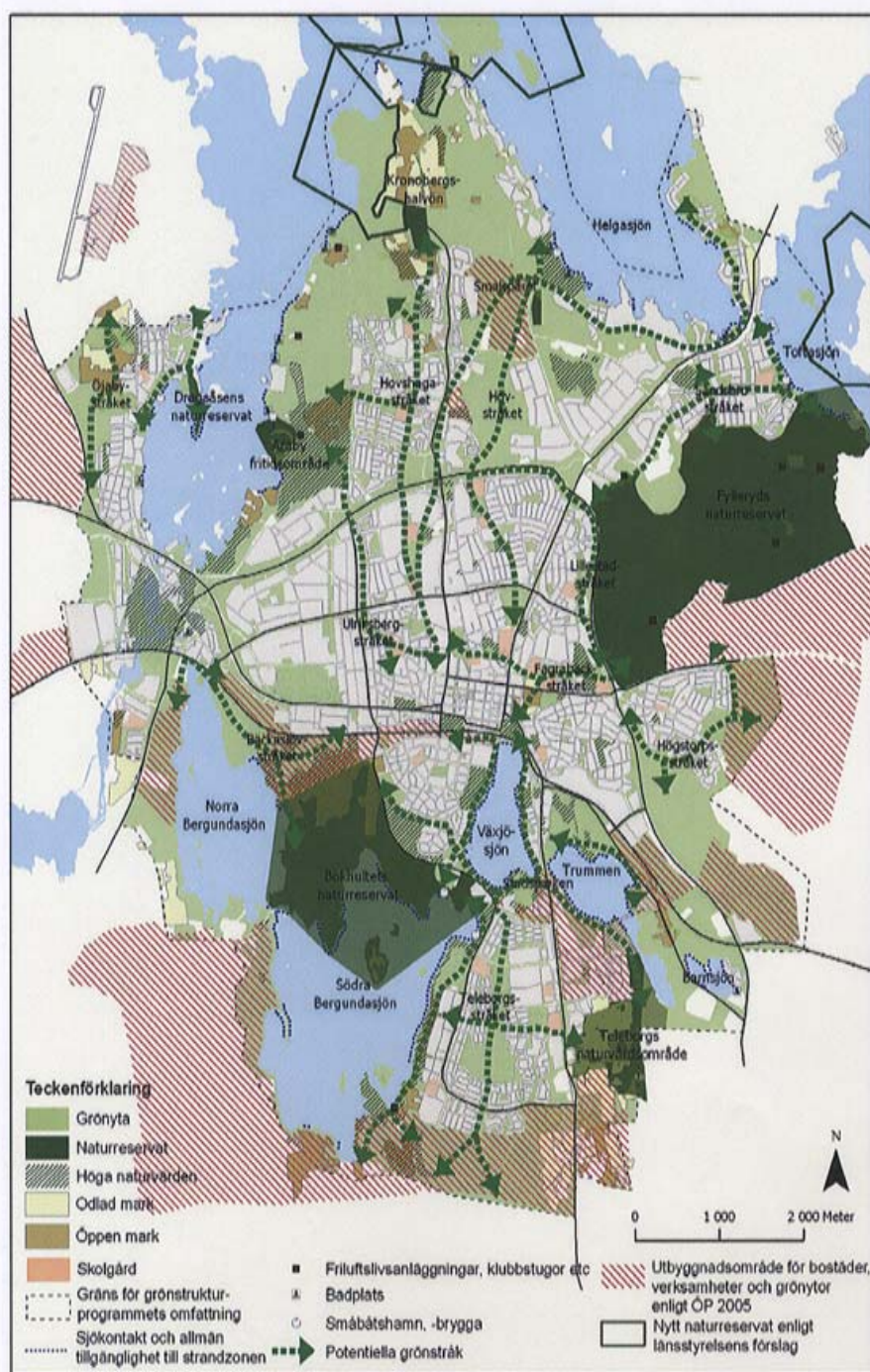
perspektiven upp, och här motiveras varför just de perspektiven är av vikt för grönstrukturen. I programmets fjärde del beskrivs grönstrukturen i Örebro idag, med dess parker och grönområden. Slutligen beskrivs visionen och målen för de olika perspektiven och åtgärder för utveckling av grönstrukturen. Programmets upplägg sammanfattas i form av en lista (Örebro kommun 2006, s. 11):

1. Sammanfattning
2. Bakgrund, syfte och mål. Lagstiftning och hot mot urban grönstruktur.
3. De tre perspektiven; socialt, kulturellt och ekologiskt.
4. Nulägesbeskrivning
5. Vision, mål och åtgärder.
- 6.

### 2.3.2 Grönstrukturprogram för Växjö stad

2006 antog Växjö ett grönstrukturprogram för att öka kunskapen om den urbana grönstrukturen och för att stadens förvaltningar ska få en samstämmig syn på planeringen av de gröna områdena i staden. Växjö grönstrukturprogram utgår från tre liknande kategorier som de som använts i "Grönstrukturprogram för Örebro"; sociala, kulturhistoriska, och biologiska värden. I programmets syfte ingår även att stärka synen på grönstrukturen som en helhet. (Växjö kommun 2006, s. 3). Inledningsvis visas en karta från programmet. Kartan visar de förutsättningar som finns för kategorin "Sjöar stråk och rekreationsområden"; var höga naturvärden finns, var man planerar att bygga

Sjöar, stråk och rekreationsområden – förutsättningar



och var gröna stråk kan utvecklas.

Under rubriken "Använda begrepp och definitioner" återfinns ingen definition av begreppet grönstruktur. (s. 3-4). Definitionerna innefattar begrepp som stadspark (s. 3), stadsdelspark och kvarterspark, med skillnader i storlek och funktion. (s. 4). Andra områden som definieras är "Skydds- och restzoner"; extensivt skött mark som buffertzoner intill vägar eller under kraftledningar, "Rekreationsmarker", vilket innebär områden som ligger i stadens utkant och som har viktiga rekreativa värden, "Naturreservat", som till skillnad från rekreationsmarkerna har skyddad status. Koloniträdgårdar, kyrkogårdar, golfbanor, med flera klassas som "Övriga områden", och även "Torg och gågata" och "Lekplatser" tas upp. (s. 4).

Programmets upplägg innefattar en strategidel med övergripande mål, och en del med åtgärder på stadsdelsnivå. (s. 3). Nio mål har tagits fram för tre olika skalor; en översiktlig skala, bilden av staden och slutligen på stadsdelsnivå. (s. 5). De åtgärder som föreslås har en tidsskala på tio år. (s. 3). Utgångspunkter för de olika skalorna är tillgänglighet, naturvärden och kulturhistoriska värden. (s. 5).

### **2.3.2.1 Mål för Växjös grönstrukturprogram**

Under rubriken "Stadens grönska" tas vikten av tillgänglighet upp. Den omgivande naturen ska vara varierad och lätt att ta sig till, genom ökad information och ökad kontakt mellan omgivande miljö och staden. (s. 5). Ett sätt att öka kopplingarna mellan olika gröna områden är genom gröna stråk. Dessa stråk ska leda människor och djur mellan de olika områdena såväl som ut i landskapet. I de mer centrala delarna utgörs kopplingarna av aktivitetsstråk som binder samman verksamheter, snarare än gröna stråk. (s. 5). Även sjöarna i närheten av staden ska utvecklas så att deras sociala och biologiska potential tas tillvara. Tillgänglighet är en viktig del i kontakten med vattnet. (s. 5).

Med "Växjö bilden" tas ett helhetsgrepp, och stadens framtida utveckling diskuteras, och där ses stadsparken intill sjön som viktig. Den ska bevaras och utvecklas allt eftersom staden växer. (s. 5). I Växjö centrum läggs fokus på torg och gågator, och de miljöer som är karaktäristiska för staden. (s. 6). Stadens infarter ska göras mer attraktiva. Utblickar och strandzoner såväl som rondeller kan genom gestaltning bidra till en positiv bild av staden samtidigt som trafiksäkerheten säkerställs. (s. 6).

På stadsdelsnivå ska parker utvecklas, och ett varierat utbud ska finnas. Trygghet, säkerhet och närhet ska ligga i fokus, och 500 meter utan barriärer anges som minsta avstånd till tätortsnära natur. (s. 6). Även stadsdelscentran är viktiga för att skapa en identitet i den specifika stadsdelar. (s. 6). Kvartersparker återfinns i den mindre skalan, och här ska avståndet vara som mest 300 meter. Det är viktigt att det finns en variation i parkernas karaktärer och att lekplatser finns. (s. 6). Med "Gröna verksamhetsområden" menas de ytor som ligger intill exempelvis arbetsplatser, och dessa ska göras mer attraktiva för att främja utomhusvistelse i vardagen, som att ta en fika utomhus eller att ta cykeln till jobbet. (s. 6).

Nyckelord för målen: tillgänglighet, variation, ökad information, ökad kontakt mellan omgivande miljö och staden, gröna stråk, aktivitetsstråk, sjöarnas sociala och biologiska potential tillvaratas, stadsparken bevaras och utvecklas, fokus på torg och gågator, miljöer karaktäristiska för staden, infarter ska göras mer attraktiva, trafiksäkerhet, stadsdelsnivå 500 meter, skapa identitet i stadsdelscentran, kvartersparker 300 meter,

### **2.3.2.2 Övergripande riktlinjer**

De övergripande riktlinjer som finns för naturvärdena innebär att den biologiska mångfalden ska förstärkas och bevaras. Områdena ska kopplas samman för att skapa spridningsvägar. Den tätortsnära skogen ska skötas på ett sätt som bidrar till höga värden både för den biologiska mångfalden såväl som för rekreation. Andelen grova träd och lövträd ska öka. (s. 6).

Tillgänglighet är viktigt i parkmiljöer, och kommunen arbetar efter Boverkets skrift om enkelt avhjälpna hinder. Det gör parkerna tillgängliga för äldre, barn och funktionshindrade. Det ska finnas lättillgängliga leder längs de mest frekventerade större stråken, och även naturreservat ska göras mer tillgängliga. (s. 7).

De kulturhistoriska områdena är viktiga för stadens identitet. Variation och tidstypiska element ska bevaras, och framhävas genom ökad information. (s. 7).

Nyckelord för de övergripande riktlinjerna: förstärka och bevara den biologiska mångfalden, spridningsvägar, skötsel av tätortsnära skog ska bidra till höga värden för den biologiska mångfalden och rekreation, öka andelen grova träd och lövträd, tillgänglighet, kulturhistoria, stadens identitet, variation, ökad information.

### **2.3.2.3 Genomförande**

De mål och riktlinjer som satts upp genomförs genom att ta till vara på det som finns idag, genom att ställa krav på utemiljöns kvalitet vid bygglov och i detaljplaner. Även skötsel är en viktig del i genomförandet och den ska utgå från landskapet, ta hänsyn till biotoper, och skötseln ska tas med redan i exploateringskalkylerna. Eftersom mycket av stadens grönska inte är kommunägd bör även samarbetet mellan kommunen och övriga aktörer förbättras. (s.8). I genomförandet ingår även att öka kunskapen om stadens grönstruktur. Detta sker, enligt programmet, genom ökad dialog, och ökad information, bland annat genom en "populär-version" av grönstrukturprogrammet. (s. 8).

I programmet följer sedan en nulägesbeskrivning, och förslag till utveckling av de existerande förutsättningarna, med fokus på "Sjöar stråk och rekreatiomsområden", "Infarter och genomfarter". (s. 9). Dessa visas även på kartor, där områdena märks ut och sedan visas hur de kan utvecklas. (s. 11 &

15). Slutligen har sexton utvecklingsförslag har tagits fram för stadens stadsdelar. (Växjö kommun 2011-10-19).

### **2.3.2.4 Programmetts upplägg**

Tidigare i texten har upplägget beskrivits för att underlätta läsningen, här följer en mer strukturerad beskrivning av programmetts upplägg. Programmet inleds med bakgrund och begreppsfröklaringar. Efter det följer mål och riktlinjer för de tre kategorierna: stadens grönska, Växjöbilden och stadsdelens grönska. Efter det följer övergripande riktlinjer för följande kategorier.

1. Naturvärden
2. Tätortsnära skog
3. Tillgänglighet för alla
4. Kulturhistoriska värden.

Sedan tas genomförandet av planen upp, och där nämns krav i detaljplaner, kulturhistoriska värden, vikten av att ta till vara på befintliga förutsättningar, skötsel och ökad dialog. Efter det presenteras förutsättningar och förslag till utveckling för tre områden: "Sjöar stråk och rekreationsområden", "Infarter och genomfarter" och till sist "Stadsparken Växjösjön/Norra Trummen". Strukturen i form av en lista ser ut som följer:

1. Övergripande mål och strategier
  - 1.1 Mål och riktlinjer
  - 1.2 Stadens grönska
  - 1.3 Växjöbilden
  - 1.4 Stadsdelens grönska
  - 1.5 Övergripande riktlinjer
2. Genomförande
  - 2.1 Kvalitet vid exploatering och utveckling
  - 2.2 Öka kunskapen om och förståelsen för gröna miljöer
  - 2.3 Sjöar stråk och rekreationsområden – förutsättningar
  - 2.4 Sjöar stråk och rekreationsområden – förslag till utveckling
  - 2.5 Infarter och genomfarter – förutsättningar och förslag till utveckling
  - 2.6 Stadsparken Växjösjön/Norra Trummen – förutsättningar
  - 2.7 Stadsparken Växjösjön/Norra Trummen – förslag till utveckling



### 2.3.3 Grönstrukturplan för Habo tätort

Habo kommun antog 2008 en grönstrukturplan: "Vårt gröna Habo". Syftet med planen är att den ska fungera som underlag vid fysisk planering såväl som att identifiera viktiga områden och hur de ska skötas och utvecklas. Även i den här planen har kommunen valt de tre värdekategorierna socialt, kulturellt och ekologiskt, men med tillägget ekonomiska värden. Kartan nedan (Habo kommun 2008, s. 18) visar de ekologiska värdena som finns i Habos grönstruktur, både i enskilda områden och som helhet. I kommande avsnitt presenteras Habos grönplan; dess syfte, kategorisering och upplägg.



Planens syfte innefattar även ökad kunskap, och att skapa tillgängliga grönområden, och god livskvalitet i orten. (Habo kommun 2008, s. 4). Tre begrepp tas upp och förklaras; grönområde, grönstråk och grönstruktur. Med grönområde menas icke hårdgjorda ytor som exempelvis åkrar, idrottsplatser och parker. Grönstråk är sammanhängande stråk i bebyggelsen, kopplade samman fysiskt eller visuellt. I begreppet grönstruktur ingår de två begreppen, som tillsammans bildar en struktur i staden. Här ingår även privata trädgårdar och vatten. (s. 6). Fyra värden för Habo kommun beskrivs. Det är de tre perspektiven; sociala, kulturella och ekologiska värdena, med tillägget försörjning, då de tre första tillsammans kan bidra till ekonomiska värden. (s. 6).

### **2.3.3.1 Kulturella värden**

Det kulturella värdet utgörs av den historiska kopplingen och det identitetskapande element som historiska lämningar utgör. Kommunen vill synliggöra och bevara de historiska spåren i landskapet då de genom att visa på tidigare sociala ambitioner och stilideal, samt på landskapets särprägel bidrar med kunskap. (s. 6)

Nyckelord för de kulturella värdena: identitet, historiska lämningar, information och pedagogik

### **2.3.3.2 Sociala värden**

Sociala värden som grönstrukturen bidrar med är förbättrad hälsa genom utevistelse, förbättrad motorik hos barn som rör sig mycket utomhus, och möjligheten till rekreation. Att bara se grönska tas upp som en hälsobringande effekt. (s. 6). Ett problem som grönstrukturen kan medföra är allergier. (s. 6). På grund av detta ska träd väljas med allergiproblemen i åtanke på platser som nyttjas av många. Buller är ett störande element i stadsmiljöer idag och tysta platser anges som viktiga för människor. (s. 7).

Nyckelord för de sociala värdena:  
Hälsa, rekreation, barns motoriska utveckling, tysta platser.  
Problem: Allergier

### **2.3.3.3 Ekologiska värden**

De ekologiska värden som grönstruktur kan bidra med är bland annat förbättrad hälsa genom förbättrad luftkvalitet. Träd kan både rena luften, minska värmeskillnaden mellan stad och land, samt fungera som vinddämpare. (s. 7). Biologisk mångfald ger möjlighet till kunskap, och artrika områden anses därför vara viktiga även nära tätorten. Flera problem för den biologiska mångfalden tas upp; som till exempel igenväxta hagmarker och ökade monokulturbestånd av främst gran. Dagvattenhantering i dammar minska belastningen på de kommunala systemen, och kan ha positiv effekt på den biologiska mångfalden såväl som på ur ett estetiskt perspektiv. (s. 7).

Nyckelord för de ekologiska värdena:  
Förbättrad luftkvalitet, renare luft, mindre värmskillnader, vinddämpande egenskaper, biologisk mångfald som kunskapskälla, dagvattenhantering, estetiska värden.  
Problem: igenväxt, monokulturer.

#### **2.3.3.4 Ekonomiska värden**

De ekonomiska fördelarna med grönstruktur är till viss del sådant som nämnts under de andra kategorierna. Dagvattenhantering, bättre luftkvalitet, och ytor för rekreation till exempel. Vidare nämns även att en attraktiv ort kan locka till sig turister, nya invånare och företag. (s. 7).

Nyckelord för de ekonomiska värdena:  
Biologiska lösningar på dagvattenhantering, luftföroreningar kan spara pengar. Ökad attraktivitet genom grönstruktur.

#### **2.3.3.5 Planens upplägg**

Planens upplägg ser ut som följer:

1. Inledning, där syftet för planen tas upp.
2. Lagar, plan- och bygglagen och miljöbalken presenteras.
3. Planeringsmål, nationella såväl som kommunala.
4. Begrepp
5. Grönstrukturens grundläggande värden: sociala, kulturella, ekologiska och ekonomiska
6. Avgränsning av planen
7. Inventering av de tre värdena; socialt, kulturellt och ekologiskt.
8. Prioriteringar och riktlinjer.

Inledningsvis beskrivs alltså syfte, bakgrund, befintliga mål och lagar. De perspektiv som kommunen utgår från presenteras, liksom vilket område som omfattas av grönplanen. Planen fortsätter med en nulägesbeskrivning, med kartor som visar strandskyddsområden, naturreservat, Natura 2000 och nyckelbiotoper. (s. 8-11). Tätorten har även inventerats sett utifrån sociala, kulturella och ekologiska värden, där det huvudsakliga värdet beaktats. (s. 12). De tre kategorierna visas sedan på varsin karta, där den som tar upp de ekologiska värdena visas tidigare. (s. 13-15).

Slutligen beskrivs riktlinjer och principer för de två kategorierna grönstråk och gröna områden. En integrerad grönstruktur med varierat innehåll nära bostaden är viktigt för invånare i alla åldrar. (s. 16). Sex grönstråk har identifierats och beskrivits, samt märkts ut på karta. (s. 17). Grönområdena har i sin tur delats in i tre grupper; lekplatser, områden med varierat utseende och funktion, samt större naturområden. Här tar kommunen fasta på att barn och deras föräldrar ska ha tillgång till utevistelse. Vad gäller områden med varierat utseende tas här upp tillgänglighet, då det konstateras att bänkar för vila bör finnas, och att ett varierat grönområde kan tillgodose flera olika grupper. De större naturområdena kan ligga i utkanten tätorten och ge möjlighet till motion. (s. 18).

De åtgärder som föreslås innefattar ökat skydd av områden med stort

ekologiskt värde, förbättrad tillgänglighet genom en inventering och förbättring av gång- och cykelbanorna samt ökad information till allmänheten. (s. 19). Skötseln ska ske i enlighet med grönstrukturplanen, eller i samråd med markägare om inte marken är kommunägd. I de senare fallen ska planen ses som en rekommendation. (s. 19). Planen ska bidra till att öka kvaliteten på grönstrukturens sociala, kulturella och ekologiska värden, och den ska även fungera som underlag i kommande översiktsplan och fördjupning av översiktsplan. (s. 19).

### **2.3.4 Reflektioner**

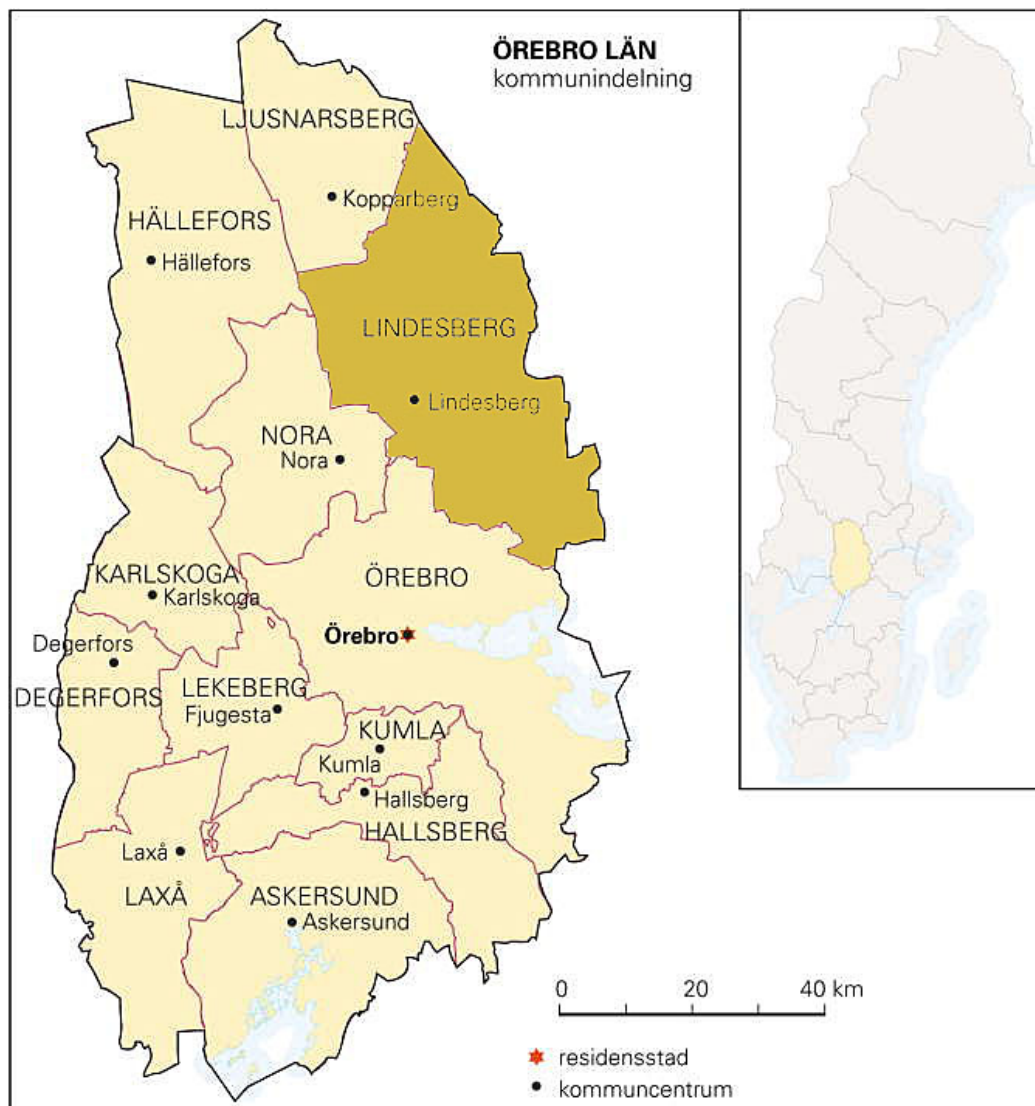
Tre kommuners dokument för grönstrukturen har presenterats. Två av dem är program, medan ett, Habos, är en plan. Var ligger skillnaden? Den kan tyckas flytande; Växjö har flera förslag på utveckling av sina fokusområden, något som Örebro saknar. Habos plan kopplas till skötsel och utveckling av grönståk. Sett ur den aspekten skulle Örebros program klassas som det mest programlika, alltså det som i minst utsträckning föreslår åtgärder, medan Växjös program ger sådana förslag men inte har den politiska tyngden, och Habos plan som både har åtgärdsförslag och definitionen plan.

Vad gäller upplägg så uppfattas Habos som den mest tydliga, men så är det också den kortare av dokumenten som även gäller för en mindre ort. Örebros program har ett tydligt upplägg, och är mycket omfattande. Växjös är ett mellanting vad gäller omfattning men upplägget är aningen komplicerat så många olika aspekter vävs in.

I del fyra presenteras svaren på frågor som mailats ut till kommunerna gällande dokumenten och där framkommer bland annat tankar kring dokumenten som program eller plan, liksom ett pågående kompletteringsarbete från Växjös sida.

### Del 3. Lindesbergs kommun

Lindesbergs kommun ligger i Västmanland och tillhör Örebro län. År 2011 hade kommunen 23 034 invånare, varav 9 149 personer bor i huvudorten Lindesberg. (Nationalencyklopedin 2012 a). Lindesberg har präglats av järnhanteringen sedan 1300-talet. Staden har varit centralort sedan senmedeltiden, och karaktäriseras av ett strikt rutnätsmönster. Stadsplanen upprättades ett år innan staden fick sina stadsprivilegier 1644. (Nationalencyklopedin 2012 b).



Figur 17. Karta över Örebro län. (Nationalencyklopedin 2011)

#### 3.1 Naturen i Lindesbergs kommun

Naturen i Lindesbergs kommun påverkas av att den naturliga Norrlandsgränsen, Limes Norrlandicus, går genom kommunen. (Lindesbergs kommun 2009, s.41 ). Det innebär att skogarna i de norra delarna utgörs främst av barrträd, med vissa inslag av asp och björk, medan det i de sydligare delarna till större del förekommer ädellövträd, så som ek. (Lindesbergs kommun 2009, s.46 ). Ett brett stråk av urkalksten i kommunens västra del bidrar till att man där kan finna flera sällsynta arter. (Lindesbergs kommun. 2009, s.41 ).

Ett flertal inventeringar av naturen i kommunen finns, bland andra; Våtmarker i Örebro Län 1998, Ångs- och hagmarksinventering Örebro Län 1995, Sumpskogsinventering SVS, Nyckelbiotopsinventering SVS, Floraregister. (Lindesberg kommun, 2007, s. 47). Dessutom har kommunen upprättat ett Naturvårdsprogram som blev färdigt 2009. I naturvårdsprogrammet nämns även grönstrukturplan, och tanken är att den ska grundas på naturvårdsprogrammet. (Lindesbergs kommun 2009, s. 5).



Figur 18. Lindesberg: blandad äldre och nyare bebyggelse i innerstadens rutnätsystem. (2012-03-24)

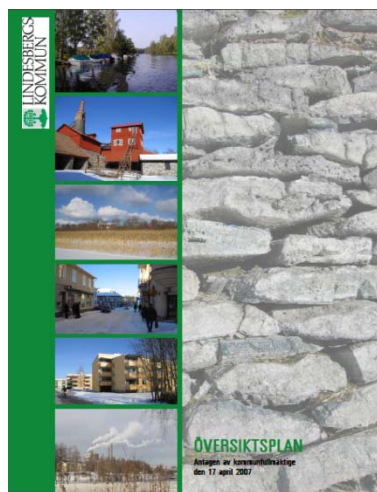
### **3.3 Befintliga dokument med relevans för grönstrukturen**

Här presenteras de befintliga policydokumenten och inventeringarna från Lindesbergs kommun. Fokus ligger på den information som gäller grönstrukturen, även om dokumentet inte primärt handlar om denna. Sökningen skedde på internet, på kommunens hemsida, och på Bergslagen Bygg och miljö (BMB). Information tillhandahölls även från Ingrid Andréén på Lindesbergs kommun.

### 3.3.1 Översiktsplanen

I Lindesbergs kommuns översiktsplan från 2007 behandlas den tätortsnära naturen under en egen rubrik. Som mål har kommunen att 90 % av invånarna ska uppleva parker, gator och grönområden som estetiskt tilltalande och välskötta. Grönstrukturen ska förtydligas genom grönstrukturplaner för kommunens tätorter, och skötsel, skyltning och tillgänglighet ska säkerställas. Den tätortsnära naturen är viktig för människors välbefinnande och för barns utveckling och för att öka kunskapen om naturen som ett led i en hållbar utveckling. (Lindesbergs kommun 2007a, s. 39). Tätortsnära natur är också viktig eftersom den används i vardagen av många invånare, och i planeringen eftersom mycket av den marken som hyser den tätortsnära naturen ägs av kommunen. (s. 40)

Under rubriken "Friluftsliv" görs kopplingar mellan naturvård och friluftsliv. Orörd natur gör kommunen attraktiv och allemansrätten spelar en viktig roll i människors möjlighet att vistas i naturen. Här poängteras vikten av information. (s. 40) Även stränder anges som värdefulla för friluftslivet. (s.41). Även tysta områden tas upp, och en inventering föreslås. Inom det avgränsade området för grönplanen finns två naturreservat, som redovisas i översiktsplanen; Tempelbacken och Näset. De är båda kommunala reservat. Tempelbacken utgörs av gammal betesmark som numera är beväxt med blandskog med rikt fågelliv. Där finns en väderskyddad samlingsplats och reservatet beskrivs som ett viktigt tätortsnära naturområde. (s. 45). Näset ligger vid Lindesjöns södra del, och karaktäriseras av madmark med naturbete. Även här finns vindskydd och området anges även det vara viktigt för tätortsnära rekreation.



### 3.3.2 Naturvårdsprogram

Lindesbergs kommun antog "Naturvårdsprogram med lokala miljömål för natur Lindesbergs kommun" 2009, för att klargöra de ambitioner kommunen har med naturvården och den tätortsnära naturen. I programmet nämns grönstrukturplaner som en påbyggnad, baserad på bland annat naturvårdsprogrammet. Texten som följer är en sammanfattning av naturvårdsprogrammet, med fokus på de värden och funktioner som tillskrivs den tätortsnära naturen, vad som sägs om grönstrukturplaner.

Programmet inleds med att hänvisa till miljöbalkens första paragraf, som säger att; "...en hållbar utveckling bygger på insikten att naturen har ett eget

skyddsvärde och att människan har ett ansvar att förvalta naturen väl" (Lindesbergs kommun, 2009, s. 4). Kommunen hänvisar även till regeringens skrivelse "*En samlad naturvårdspolitik*", som framhåller naturvården som viktig ur flera aspekter, som bevarande av växter och djur, men även för friluftslivet. I naturvårdsprogrammet ingår även lokala miljömål. De nationella miljömålen "Levande sjöar och vattendrag", "Myllrande våtmarker", "Levande skogar", "Ett rikt odlingslandskap", "God bebyggd miljö" och "Ett rikt växt och naturliv" ligger till grund för de strategier som programmet presenterar. Målsättningen med programmet är att samordna skötseln av naturmark och tätortsnära natur i kommunen. Även folkhälsomålen spelar en stor roll i utvecklandet av naturvårdsprogrammet. Att naturen kan förbättra hälsan, och är bra för barns motoriska utveckling framhålls också. (Lindesbergs kommun 2009, s 4).

Naturvårdsprogrammet ska kompletteras med en naturdatabas och ska även överensstämja med skötselplaner av kommunal mark, gällande skog såväl som annan tätortsnära natur. Dessutom ska den ligga till grund för en grönstrukturplan. (Lindesbergs kommun, s. 5)

Programmet belyser vikten av tätortsnära natur, som i programmet definieras som natur inom en till två kilometer runt tätorten. Det värdet är resultatet av en översiktlig inventering av två av kommunens tätorter; Lindesberg och Frövi. (Lindesbergs kommun, s. 9). Med hänvisningar till forskning som säger att människor vill kunna ha naturen inom gångavstånd menar kommunen att fokus bör ligga på att utveckla de områden som besöks av många och som ligger nära tätorterna. Syftet med att utveckla en grönplan skulle vara att beskriva dessa områden mer detaljerat, vilka funktioner som finns i områdena och hur dessa kan utvecklas. (Lindesbergs kommun, s. 8).

Grönstrukturplanerna för tätorterna ska utgå från den tidigare nämnda begränsningen, och ta ställning till hur olika områden bör prioriteras, (Lindesbergs kommun, s. 9). Att den tätortsnära naturen är varierad är viktigt ur flera aspekter; dels för den biologiska mångfalden, och dels för att olika grupper i samhället söker olika miljöer. (Lindesbergs kommun, s. 11).

Närheten till naturen är av mycket stor vikt för skolor och förskolor. Ett flertal kvaliteter nämns under rubriken "Utomhuspedagogik"; barns utveckling och lärande, utvecklande motorik, möjlighet att lägga en grund för hälsosamma vanor, kunskap om och känsla för naturen. Kommunen anställde under 2007-2008 en utomhuspedagog för att utveckla brukandet av naturen i verksamheten. (Lindesbergs kommun, s. 11).

Tillgänglighetsaspekten tas också upp. Tillgång till natur och friluftsliv ska inte bestämmas av kön, etnicitet, ålder, funktionsnedsättningar, socioekonomisk ställning eller kulturell bakgrund. Att områden är tillgängliga ska prioriteras i områden som nyttjas av många samt de kommunala reservaten. Information, parkeringsplatser och service är viktiga delar i att tillgängliggöra naturområden. (Lindesbergs kommun, s. 12).

### **3.3.3 Utredning skog i Lindesberg**

Utredningen av skogen har gjorts gemensamt för de fyra kommunerna i Bergslagens byggnadslag; Lindesberg, Nora, Hällefors och Ljusnarsberg. Utredningen är utförd av Silvaskog. Grunden ligger i att naturvårdsprogrammen för kommunerna, där en önskan att sköta den tätortsnära skogen på ett annat sätt än genom kalhyggen. Utredningen ska ligga till grund för skötselplaner som gör det möjligt att sköta skogen på ett mer



ekologiskt sätt, och därmed höja skogens naturvärden, men även rekreativvärden och samtidigt ha en effektiv virkesproduktion. (Silvaskog 2011, s. 3). En modell för detta är Lübeckmodellen, vilket innebär att skogen inte kalhuggs. Metoden har använts i Tyskland under 20 år som har där fungerat bra. Lübeckmodellen innebär en anpassning till mer naturliga förhållanden, där en mer naturlig artsammansättning är målet. Det anges också främja naturupplevelser och rekreativa värden. Naturvård och skogsbruk kan samverka. Enligt den här modellen ska brukandet av skogen ske mer flexibelt, genom att mindre insatser görs kontinuerligt. (Silvaskog 2011, s. 5). Vinsterna blir ekonomiskt försvarbara genom att en kontinuerlig skörd ger en jämnare avkastning och man får möjlighet att parera konjunktursvängningar, då man kan skörda när virkes priserna är höga. Denna form av skötsel ger även miljövinster, eftersom insatserna minskar. En mer naturlig struktur och mindre belastning på marken i skogen ger även det miljövinster. Dessutom besprutas inte plantorna. Kalhyggen anges leda till koldioxidläckage, vilket inte sker om skogen istället gallras. Att undvika hyggen ger också ett jämnare lokalklimat, och det konstateras också att en fullvuxen skog är mer motståndskraftig. (Silvaskog 2011, s. 6). Ur ett socialt perspektiv blir det en bättre rekreationsskog om den brukas enligt Lübeckmodellen än genom modernt skogsbruk. Den alternativa brukningsmetoden anses även ha ett pedagogiskt värde. (Silvaskog 2011, s. 7). Utredningen är ett led i att bevara biologisk mångfald, pedagogisk verksamhet och rekreation på kommunens mark, vilket anges till några kilometer runtom tätorterna. (Silvaskog 2011, s. 7). Vid inventeringen har skogarna klassificerats enligt fem mål;

Produktionsskog enligt Lübeckmodellen.

1. Lågintensivt brukad skog.
2. Rekreationsskog. Skötseln inriktas mot naturskog.
3. Rekreationsskog/pedagogisk skog med hög biologisk mångfald. En skog som redan har höga värden, och skötseln låg.
4. Bostadsnära skog. Skog med större behov av skötsel, som kan inbegripa att röja sly.
5. Orörd skog. Ingen skötsel och inget skogsbruk.

Sedan har enskilda områden inventerats och lagts in i kartor. Inventeringen i kartorna säger inget om de nämnda värdena, det som redovisas där är skogens artsammansättning, struktur, produktivitet, ålderssammansättning och habitat. Skogen har sedan delats in efter de fem målklasserna som beskrivits ovan.

### **3.3.4 Lindesberg och framtiden.**

*"Lindesberg och framtiden"* är rapportdelen till en programskiss till en fördjupad översiktsplan som gjordes 2002. Anledningen till att programskissen togs fram anges vara att hitta platser för ny bebyggelse, både för att locka nya invånare och för att ge den befintliga befolkningen större valmöjligheter vad gäller boende. (Lindesbergs kommun 2002, s. 7). Utvecklingen i kommunen ska ske ur ett helhetsperspektiv, och till de tidigare kommunala målen om skola och utbildning, näringsliv samt kultur och fritid konstateras att större fokus bör ligga på stadsbyggnad och boendemiljö. (Lindesbergs kommun 2002, s. 9). Hållbar utveckling tas upp, och relevant för grönstrukturplanen är punkterna "Grön- och vattenområden bevaras och utvecklas" och "Kulturhistoriska och estetiska värden skall tas tillvara och utvecklas". Ett problem i kommunen anges vara stagnation. (Lindesbergs kommun 2002, s. 9). Den kulturella

kontexten är bergslagen, och närheten till Örebro. En koppling görs till detta både bakåt i tiden och in i framtiden och ses som något som kommunen måste förhålla sig till (Lindesbergs kommun 2002, s. 15). Staden Lindesberg låg en gång mellan broarna, men i dagens läge har staden vuxit sig större än så. Den äldre stadskärnan ses som den levande staden, medan den nyare bebyggelsen delats upp efter funktion. Fortfarande påverkar vattnet genom att det tillsammans med järnvägen utgör en barriär, och därmed blir broar och järnvägsövergångar mycket viktiga. En framtida utveckling bör enligt programskissen tillvarata rutnätstaden och förstora den genom att växa inifrån genom förtätning och ut och frångå funktionsuppdelningen. Gaturummet och bebyggelsen ska förskönas. (Lindesbergs kommun 2002, s. 17). En analys av stadens styrkor och svagheter har gjorts. Vad gäller grönplanen är relevanta styrkor stadens läge vid vatten och natur, stadens historia, stadsparker och en strandpromenad, och attraktiva tomtplatser. (Lindesbergs kommun 2002, s. 19). De svagheter som tas upp är skötsel av parker, trasig stadskärna och alltför många bilar i centrum. (Lindesbergs kommun 2002, s. 21). Kapitel fem behandlar tätortsnära natur och parker.

Här tas sex funktioner upp (Lindesbergs kommun 2002, s. 23):

1. Biologisk mångfald
2. Skönhet och trevnad
3. Naturupplevelser
4. Skola och omsorg
5. Motion och friluftsliv
6. Samlingsplats

Parkkaraktärer nämns, som artrik prägel, skogsprägel, lekprägel, rofylld prägel, festprägel och torgprägel. I programskissen anges att parkerna planeras utefter dessa karaktärer. (Lindesbergs kommun 2002, s. 23). Hälsa och vällevnad liksom att Lindesberg präglas av landsbygden tas upp som viktigt för staden. De tre naturreservaten Näset, Tempelbacken, och Råsvälen nämns och visas på karta. (Lindesbergs kommun 2002, s. 23-24). Vattnet är en mycket viktig del av upplevelsen av staden och strandskyddet är viktigt att värna för att bevara denna. Alla parker och all naturmark "av betydelse" ska ha skötselplaner. Det är även viktigt att värna om de naturområden som ligger nära skolor och förskolor och som nyttjas av dem. (Lindesbergs kommun 2002, s. 25). Vad gäller trafiken nämns gång och cykelvägar som viktiga och Kristinavägen, som nämns som huvudled, ska byggas om och beräknas vara klar 2006. Träd planteras och vägen slutar gälla som huvudled. (Lindesbergs kommun 2002, s. 35). Nya bostäder föreslås bli placerade i Lövestavägens förlängning och på Tivoliplan (Lindesbergs kommun 2002, s. 37).

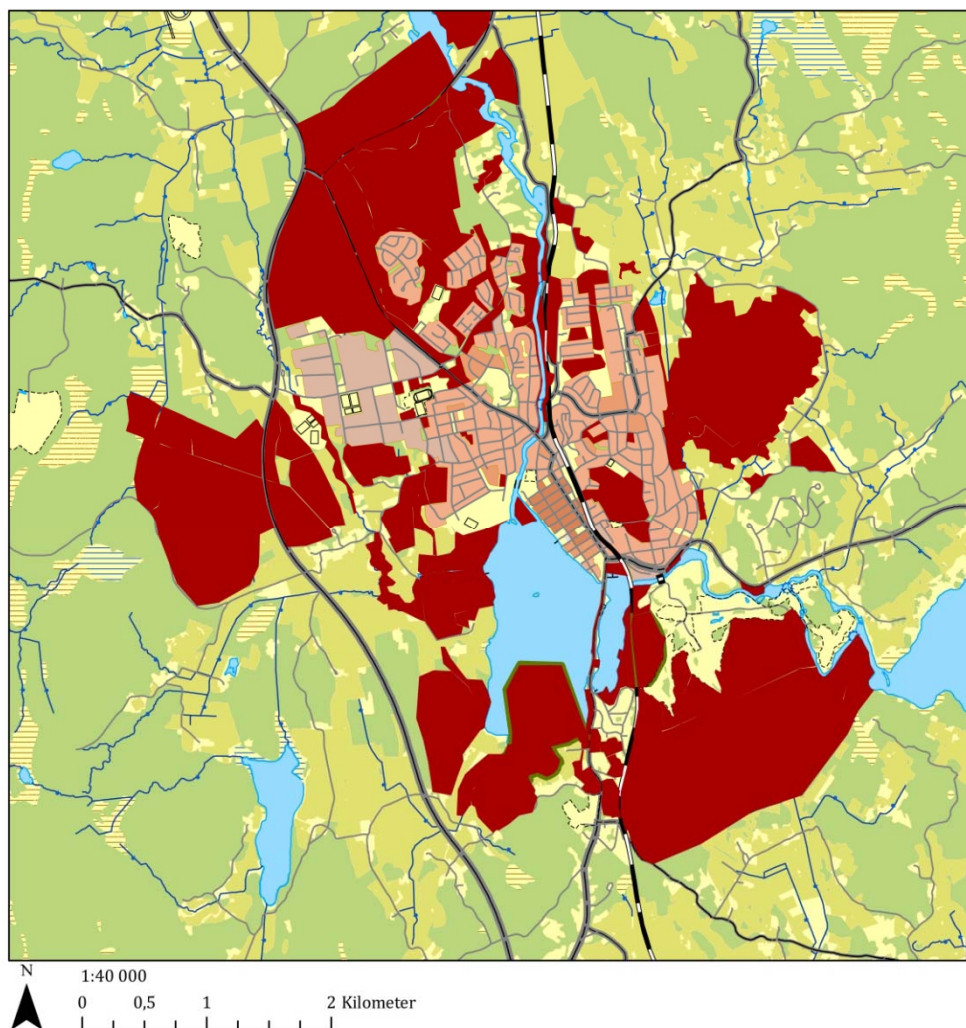
### 3.3.5 Tätortsnära natur, ett ArcViewprojekt.

Projektet Tätortsnära natur tar avsprång i Naturvårdspolitiken, där den tätortsnära naturen anses spela stor roll för folkhälsan och även för det sociala perspektivet. Ur folkhälsosynpunkt anses rekreativa grönområden ge möjlighet till återhämtning, avhjälpa stress, vara stimulerande för barn och viktig för äldre och funktionshindrade. Bullerfria områden som är säkra och ligger nära bostaden blir då mycket viktiga. (Lindesbergs kommun 2003, s. 1). Det är kommunerna som har ansvaret för att invånarna har en god livsmiljö och här kommer miljömålet "God bebyggd miljö" in, där det konstateras att strategier för den tätortsnära naturen ska hanteras ska tas fram. (Lindesbergs kommun 2003, s. 1). Kommunen planerar för placering av nya bostäder, och bör på samma självklara sätt planera för friluftsområden och biologisk mångfald. (Lindesbergs kommun 2003, s. 2).

För att se hur tillgången för invånarna i Lindesberg ser ut har befolkningsstatistik och naturområden kopplats samman i GIS-programmet ArcView. De områden som har en befolkningstäthet på 20 personer per hektar visas, liksom den gräns för gångavstånd till tätortsnära natur som satts till 500-800 meter. Där dessa två överlappar är tillgången god, och undersökningen visar även på luckor. (Lindesbergs kommun 2003, s. 2).



*Figur 20. Torget som samlingsplats.  
Här i Göteborg. (2011-09-30)*



Figur 21. Kartan visar vilka områden som innefattas av inventeringen av den tätortsnära naturen. Kopplat till områdena finns en klassificering av naturtyp och en beskrivning av området.

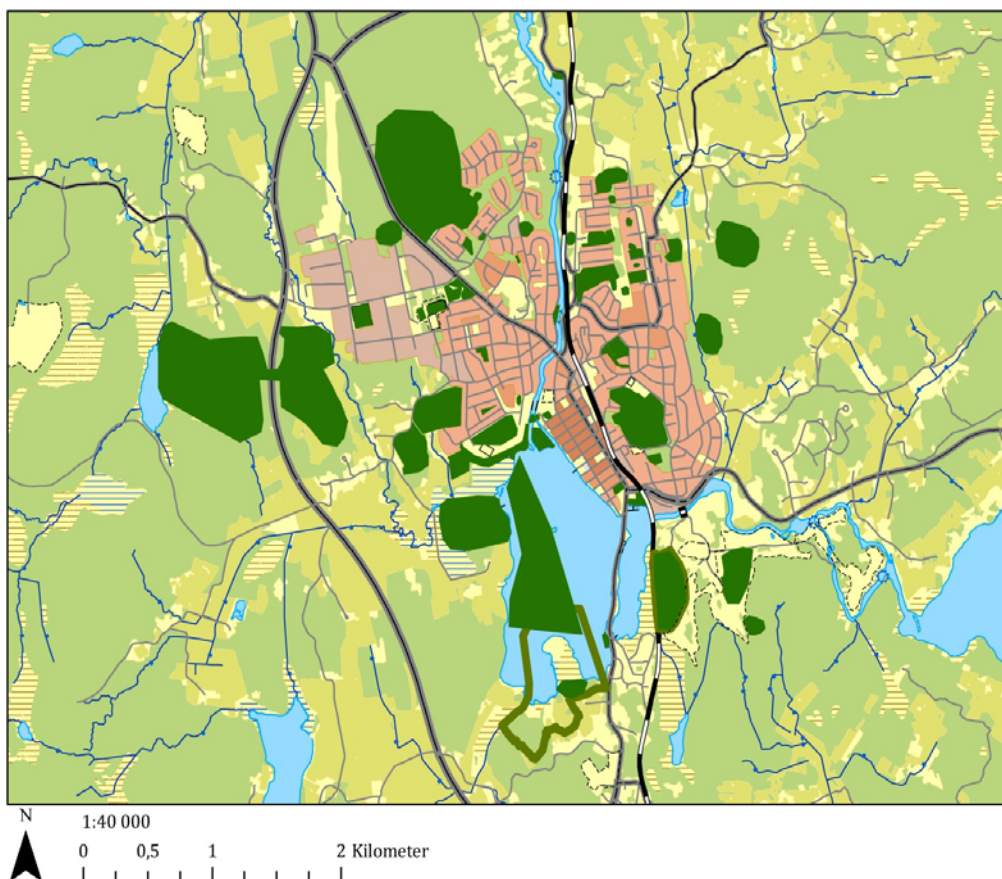
### 3.3.6 Skolans, förskolans och fritidshemmens nyttjande av parker och grönområden.

2007 utfördes en enkätundersökning för att få reda på vilka grönområden som skolor, förskolor och fritidshem använder. Syftet var att lära sig mer om hur skolorna uppfattade sin närmiljö och var förbättringar kan göras, och använda materialet som underlag vid planering och skötsel av tätortsnära natur.

Undersökningen innefattade även hur barnen tar sig till grönområden, och den informationen kan användas vid trafikplanering. De enkäterna som användes har anpassats efter enkäter som utvecklats av Örebro kommun. Enkäterna besvarades av personalen vid besök av Maria Tybergsson från Bergslagens Miljö och Byggnämnd Lindsberg. Vid besöket markerades de besökta områdena på en karta, och noteringar gjordes på vilka aktiviteter som utfördes där, besöksfrekvens och barngruppers storlek vid besök. Eventuella problem längs den väg de tog till grönområdet noterades. Informationen lades sedan in i MapInfo. (Lindsbergs kommun 2007b). Då informationen är sju år gammal är en uppdatering önskvärd inför utvecklandet av grönplanen<sup>1</sup>.

1

<sup>1</sup> Ingrid André, Lindsbergs kommun, telefonsamtal 2012-03-30.



Figur. 22. Kartan visar de områden som används av skola och förskola, kopplat till användningsfrekvens. (Lindesberg kommun)

### 3.3.7 Äldre dokument

1981 antogs en områdesplan för centralorten, och 1990 antogs en centrumplan. Då dessa i nuläget är 31 respektive 22 år gamla sammanfattas endast de stycken som direkt berör grönstrukturen kortfattat.

I Områdesplanen, kapitel sju behandlas grönstrukturen under rubriken "Fritid, rekreation mm.". Strövområden nämns, och deras nytta anses vara för promenader, jord- och skogsbruk, pedagogisk verksamhet, motion, lek, estetiska värden, samt "utrymme för fåglar och småvilt nära bebyggelsen".

Områdena ska skötas på ett sätt som främjar deras syfte, och här lyfts speciellt skogsbruket upp. Strövområdena får inte splittras, och bör inte bebyggas.

(Lindesbergs kommun 1981, s. 40). Fem områden nämns, och i dessa områden betonas funktioner som: centralt läge, vacker landskapsbild, motion, fågelrika områden, område med hög besöksfrekvens, närområde med skid- och pulkabacke. (Lindesbergs kommun 1981, s. 40-41). Önskemål om kolonilotter har tidigare framkommit och en inventering av lämpliga platser har gjorts.

Utifrån detta föreslås att det ska finnas ett område med kolonilotter intill varje större bostadsområde. (Lindesbergs kommun 1981, s. 43). Planen intill

Lindeskolan föreslås behållas öppen för tillfälliga aktiviteter, som marknader och cirkus. (Lindesbergs kommun 1981, s. 43). De riktlinjer som dras upp i planen handlar om att utveckla parker i staden och göra plats för mer grönska. Strövområdena ska åtgärdas av kommunen och vid skador på naturmark vid anläggning ska detta åtgärdas. De fem nämnda områdena reserveras för

rekreations- och naturvård, och kolonilotter ska ordnas. (Lindesbergs kommun 1981, s. 44).

I "Centrumplan för Lindesbergs tätort" beskrivs grönstrukturen i kapitel sex, under rubriken "Friytor och grönområden". Där konstateras att det gröna är ett viktigt inslag i stadsbilden, och att det mesta av grönskan återfinns i privata trädgårdar och på gator och torg. Det är viktigt att denna grönska prioriteras och att man inte underskattar vikten av rekreativa parker i staden. För Lindesberg gäller som för många andra städer att det finns gott om rekreativsmöjligheter runt om och att tomtmarken räcker för närområdet. Strandpromenaden tas upp som ett stråk, liksom vikten av att behålla de gröna ytor som finns vid exploatering. Ett sätt att öka grönskan i centrum är genom att smalna av Kristinavägen och göra plats för planeringar. (Lindesbergs kommun 1990, s. 10)

### **3.3.8 Reflektioner**

Det finns mycket information att tillgå i Lindesberg. Att gå igenom vad som finns upplevde jag som ett nödvändigt och naturligt första steg i processen mot att ta fram en grönplan. När jag pratat med Lindesberg har liknelsen "kokbok" för att göra en grönplan dykt upp, och ska man laga något är ju det första steget att se efter vad man redan har hemma. De dokument som är relevanta för grönplanen bedöms vara:

Skolenkäten  
GIS undersökning av tillgängligheten  
Naturvårdsprogrammet  
Skogsutredningen  
Tätortsnära natur

Nästa del av uppsatsen tar upp de frågor som skickats ut till kommuner och till anställda på Lindesbergs kommun. Utifrån dessa kommer kompletteringar att föreslås i del fem, programskissen.

## **Del 4. Frågor ställda till Örebro, Växjö och Habo kommun, samt till anställda på Lindesbergs kommun**

I den fjärde delen presenteras de frågor som skickades ut. Först kommer en sammanfattning av svaren från Örebro, Växjö och Habo kommun, med en kort slutsats. Efter det följer svaren från de anställda på Lindesbergs kommun, som även den avslutas med en kortfattad slutsats.

### **4.1 Svar från kommunerna.**

För att skapa en djupare bild av själva arbetet med att ta fram en grönplan och för att få lite råd på vägen skickades fyra frågor ut till de studerade kommunerna, Örebro, Växjö och Habo.

Frågorna som ställdes var:

1. Hur fungerade arbetet med att ta fram grönplanen?
2. Finns det några viktiga lärdomar under arbetet som du/ni skulle vilja lyfta fram?
3. Hur används grönplanen i kommunen idag?
4. Finns det något som du/ni anser saknas i grönplanen? I så fall vad?

Här följer en sammanfattning av de svar jag fick från de tillfrågade kommunerna. Först kommer en sammanfattning av svaren på fråga ett, sedan fråga två och så vidare. För fullständiga svar, se Bilaga 1.

#### 1. Hur fungerade arbetet med att ta fram grönstrukturprogrammet?

Malin Björk, kommunekolog på Örebro kommun besvarade frågorna men hänvisade för fråga ett och två till Ulf Sandström, som var delaktig i processen att ta fram planen. Sandström svarade att det fanns en viss oro bland tjänstemännen över att det gröna skulle få allt för stor tyngd, och att exploatering skulle hindras. En grupp på främst fyra personer arbetade med planen och redovisade äldre dokument från kommunen som visade att de tankar som nu fanns gällande en grönplan inte var nya. De dokument som låg till grund för planen var från 1970-talet och framåt. Efter den presentationen flöt arbetet på bättre, och arbetsgruppen hade bra stöd från politikerna. Egentligen skulle arbetsgruppen utgöras av tio personer, men det var fyra som engagerade sig. Detta kan bero på tidsbrist eller dålig förankring.

Växjö kommun reviderar för närvarande sin plan. Den ska utgå från den nya översiktsplanen, och vara mer tillgänglig än den gamla. Programmet togs fram av fyra förvaltningar, där kommunledningskontoret hade huvudansvaret, och tekniska förvaltningen, stadsbyggnadskontoret och kultur- och fritidsförvaltningen även deltog. Arbetet fördelades mellan en arbetsgrupp som gjorde programmet, och en styrgrupp som representerade de olika förvaltningarna. Avstämning mot kommunens politiska arbetsutskott skedde också.

När Habo kommun tog fram sin grönplan var det med kommunstyrelsen som ledningsgrupp. Miljöingör Kristina Oscarsson hänvisade här till Lars Inge Knutsson. Han svarade att de hade haft stor hjälp av en biolog med stor

kompetens som kunde lyfta fram vad som var väsentligt. Habos plan inspirerades av Vetlandas grönstrukturplan.

## 2. Finns det några viktiga lärdomar under arbetet som du skulle vilja lyfta fram?

Vad gäller Örebro grönstrukturprogram hänvisades även vid den här frågan till Ulf Sandström. Sandström konstaterar att det är mycket viktigt att förankra dokumentet. Trots att ambitionen fanns kom kritik från en förvaltning sent i skedet, vilket berodde på att det brustit i förankringen i just det fallet. Det gäller att vara tydlig med vad som menas, och att presentera för politiker på ett begripligt sätt. Trots positivt mottagande under arbetets gång beslutades sedan att göra om dokumentet från en plan till ett program, vilket inte har samma tyngd. Formuleringar lades också till för att programmet inte skulle kunna ta överhand.

Även Maria E Arvidsson från Växjö kommun lyfter fram förankringen som en mycket viktig del. Med en lättanvänd digital version hoppas de även att programmet ska användas mer och få ökad tyngd.

I Habo fungerade planen som underlag när en fördjupad översiktsplan togs fram, enligt Lars Inge Knutsson. Här var den ett bra stöd vid diskussioner om miljö med Länsstyrelsen. En populärversion av programmet togs fram och delades ut till alla hushåll, och det uppskattades och används flitigt vid val av utflyktsmål i tätorten.

## 3. Hur används grönstrukturprogrammet i kommunen idag?

I Örebro används programmet som ett prioriterat planeringsunderlag enligt Malin Björk. Grönstrukturen ingår i många avseenden i översiktsplanen, och de program som utarbetats från översiktsplanen tas in i den. Om något dokument motsäger översiktsplanen är det den senare som gäller. Det finns planer på att ta fram en naturplan, och då kommer den användas istället för grönstrukturprogrammet.

Maria E. Arvidsson på Växjö kommun anger att programmet används som underlag för program och detaljplaner.

I Habo Kommun uppger Kristina Oscarsson att planen används vid framtagandet av en fördjupad översiktsplan. De skyddsvärda områden som kom fram genom grönstrukturplanen blir en del av denna, och hänsyn tas till dem vid bygglov och upprättande av detaljplaner. Gatu- och parkkontoret använder programmet som grund för sina skötselplaner.

## 4. Finns det något som du anser saknas i grönstrukturprogrammet? I så fall vad?

Malin Björk på Örebro kommun önskar mer tydlighet. Hon upplever de tre perspektiven, socialt, kulturellt och ekologiskt som vaga och aningen subjektiva och ifrågasätter deras relevans. Programmet behöver vara mer tydligt och handlingsåtgärder behövs. Det vore även hjälpsamt att ha en ansvarig nämnd för de olika delarna, och även grönstrukturprogram för de mindre tätorterna är önskvärt. Dessa kan komma att inkluderas i naturplanen.

I Växjö kommun arbetar man nu med beskrivningar av specifika områden. En del värden kommer också att läggas till, som dagvattenhantering, stadsodling och översvämningsområden. Grönstrukturprogrammet bör även kunna ledsaga vid beslut gällande strandskyddet. De grönstråk som föreslagits i



programmet ska illustreras tydligare vad gäller innehåll.

I Habo kommun är man nöjda med planen, men kommer att komplettera med ett projekt kring tätortsnära skog, för att tydliggöra intentionerna gällande naturvård och skötsel av skog.

#### **4.1.1 Slutsats av svaren från kommunerna:**

När en grönplan tas fram är det av stor vikt att projektet förankras. Det kan finnas svårigheter att få med sig folk, och trots stora ambitioner hänger mycket på att där finns intresse och engagemang. Det är viktigt att vara tydlig och begriplig. Svaren från Växjö såväl som Örebro pekar på att dokumenten inte får den tyngd som de som arbetat med den förväntat sig. Att politikerna beslutade sig för att göra ett program snarare än en plan kan ses som en farhåga att en plan skulle kunna lägga locket på, och hindra stadens utveckling, vilket visar på en brist i kommunikationen. Ett sådant synsätt är också starkt kopplat till synen på bebyggelse och grönstruktur som åtskilda och som två motsatser. I Habo tog man inspiration från Vetlanda kommun, och kombinerat med expertstöd löpte arbetet på bra. I Växjö satsar man på att göra en digital version som är lättillgänglig för att på så sätt öka användningen. I Habo gjordes en populärversion, som uppskattats. Dokumenten används i planeringen, vid bygglov, detaljplaner och även som underlag för fördjupade översiktsplaner. I Habo upplevde man att man haft stöd av planen i diskussioner med Länsstyrelsen. Önskemål gällande dokumenten är ökad tydlighet, och tydliga dokument med handlingsplaner är användbart.

#### **4.2 Svaren från anställda på Lindesbergs kommun.**

Genom möten med Lindesbergs kommun, och fortlöpande kontakt med kommunekolog Ingrid Andrén har diskussioner förts angående planens innehåll. Det finns en önskan om att planen inte bara blir en "hyllvärmare" och att konkreta åtgärder ska följa planen. Dessutom lyftes behovet fram av att klassificera gröna områden och prioritera mellan dem. För att få en nyanserad bild av de förväntningar och förhoppningar som finns från kommunens sida skickades fyra frågor ut. Frågorna kommer sig av den bakgrund som tidigare beskrivits i litteraturstudien, och i samråd med Ingrid Andrén. Inledningsvis gavs även en kort förklaring av begreppet grönstruktur och grönstrukturplan. Tjugoen personer kontaktades, och av dem svarade sju. Frågorna som ställdes var:

1. Vilka förväntningar har du på användningen av grönplanen som verktyg?
2. Hur tror du utifrån de förväntningarna att du kommer ha nytta av grönplanen?
3. Finns inventeringar eller liknande information inom ditt yrkesområde som du tror skulle kunna vara av nytta för grönstrukturplanen, och vilka anser du bör göras?
4. Vad anser du utifrån din yrkesroll bör ingå i grönplanen? (Specificera även din yrkesroll)

I den kommande texten sammanfattas svaren, och funktioner, värden, inventeringar och övriga synpunkter beskrivs. För fullständiga svar, se bilaga.

På frågan om de förväntningar som finns på grönplanen var svaren varierande. Många har även slagit ihop frågorna, och svarat kombinerat på flera. Åsikter som framkom var att man inte hade några förväntningar, och att planen enbart kommer beröra dem i liten utsträckning. Exempelvis var svaret från

turistföreningen<sup>2</sup> att man kontaktats men inte kallats till möten, och att man visserligen ser värdet av grönstrukturen för besökare men inte kan svara på hur en grönplan kommer att påverka. Från skolans håll<sup>3</sup> är svaret liknande, att de gröna områden som finns i anslutning till skolgården kan vara av intresse. Stadsarkitekt Per Granlund<sup>4</sup> påpekar att ett dokument för grönstrukturen kan se mycket olika ut, och att de dokument han tidigare arbetat med har varit visionära eller utvecklingsplaner. Han hoppas att grönplanen kan hjälpa till i utvecklingen av tätorten. Han ser de gröna kvaliteterna som en viktig del i planeringsarbetet, och menar att de oftast ses som ett uttalat värde snarare än restriktioner. Fler tar upp dokumentet som underlag vid planering som en förhoppning. Både för generella diskussioner och vad gäller mer konkreta handlingsplaner<sup>5</sup>. Gustav Björemann, fysisk planerare, tar även upp vikten av förankring, och att det är ett levande dokument. Kommunens översiktsplaneringsansvariga Carina Järnmark önskar en beskrivning av den icke hårdgjorda ytan, men anger att hon inte tror att hon kommer använda planen praktiskt<sup>6</sup>. Kommunekolog Ingrid Andrén önskar att planen kan bidra med en ökad kunskap och förståelse för det gröna i tätorten och att den kan vägleda vid prioritering mellan områden, liksom en tydlighet vad gäller skötsel och utveckling<sup>7</sup>. Från Karin Johansson på Lindeskolans utemiljögrupp framkommer önskemål om att se skolan som en del i grönstrukturen och vikten av pedagogiska värden, rekreation och återhämtning. Hon poängterar även att detta kan komma alla kommuninvånare till del. Förhoppningen är att planen ska hjälpa skolan framåt i utvecklingsplanerna för utemiljön<sup>8</sup>. Kommunekolog Margareta Lindkvist<sup>9</sup> ser gärna att grönstrukturen klassas efter funktion för att kunna prioritera skötsel och se utveckling av gröna stråk och liknande. Vad gäller inventeringar anser Per Granlund att mer behövs gällande kulturmiljöer, och återplantering och tar upp förnyring av trädbeståndet som en viktig punkt. Gustav Björemann anser att många användbara inventeringar finns, och att dessa ger en god bild av grönstrukturen. Ingrid Andrén nämner inventeringarna av den tätortsnära naturen, skolenkäten, inventeringen av Kyrkberget, Andersvik, och fågelinventeringar som viktiga. Lindeskolans har diskuterat utemiljön med personal och elever, och flera önskemål har kommit fram. Margareta Lindkvist menar att mycket finns i Mapinfo och att kommunen i naturvårdsprogrammet tittade på hur områden används av skolor. Det som kan behövas är äldreboendens tillgång på grönstruktur och att särskilda arter inventeras vid behov. Här kan Artdatabanken vara en informationskälla, och den bör kollas.

Gällande frågan om vad som bör ingå i grönplanen framkom i svaren att de flesta önskar ett mål för grönstrukturen och att utvecklingsmöjligheter belyses. Andra punkter som togs upp vad att belysa de pedagogiska värdena, att undersöka möjligheter till dagvattenhantering, en nulägesbeskrivning och klassificering enligt de tre perspektiven socialt, kulturellt och ekologiskt. Ett annat önskemål är att ha ett tydligt förhållningssätt till grönstrukturen och att kunna prioritera genom en tydlig klassificering. En önskan om ett tydligt dokument med åtgärdsförslag och budget för dessa uttrycks.

- 
- 2 Gertrud Jonasson, mail 2012-04-10
  - 3 Kaj Söder, mail 2012-04-10
  - 4 Per Granlund, mail 2012-04-10
  - 5 Gustav Björemann, mail 2012-04-10
  - 6 Carina Järnmark, mail 2012-04-12
  - 7 Ingrid Andrén, mail 2012-04-20
  - 8 Karin Johansson, mail 2012-04-26.
  - 9 Margareta Lindkvist, mail 2012-04-30

#### **4.2.1 Slutsats**

I arbetet med grönplanen är förankring en viktig del för Lindesbergs kommun. Både då flera av svaren tar upp detta och då ett antal av de tillfrågade inte är insatta. Även den låga svarsfrekvensen kan ses som en indikator på behovet av förankring. Önskemål om ökad kunskap om grönstrukturen kräver att anställda i kommunen, liksom föreningar och andra berörda är medvetna om planen. I dagsläget finns mycket information om grönskan i Lindesberg. Det som saknas är inventeringar av kulturmiljöer och ett återplanteringsprogram, att utvecklingsmöjligheter lyfts fram och att placering av dagvattenhantering föreslås. Det finns en önskan om att åtgärder ska bli en del av planen.

## **Del 5. Programskiss för Lindesbergs grönplan.**

Då den här uppsatsen även presenterar en programskiss som ska leda arbetet med Lindesbergs kommuns grönplan framåt föreslås en sammanslagen definition av grönstruktur. Efter att befintliga dokument gått igenom kommer kompletteringar och vilka inventeringar som behövs utföras att föreslås. Definitioner av väsentliga begrepp presenteras och slutligen visas hur de olika kategorierna kan värderas utifrån de tre perspektiven socialt kulturellt och ekologiskt.

Lindesberg ligger intill Lindesjön och vattnet kan därför antas inverka på intrycket av staden och grönstrukturen. Grönplanen ämnar studera den faktiska grönstrukturen, så ägoförhållanden bör finnas med i begreppet.

Bakgrundsstudierna har också visat på vissa frågor som bör ställas inför utvecklingen av en grönstrukturplan. Den första har besvarats i texten ovan; vad menas med grönstruktur? Att ha en tydlig definition av begreppet är viktigt. Grönstruktur är komplext, men för att icke insatta ska ha en chans att ta till sig information är det viktigt att vara tydlig.

Vad gäller uppdelningen av kategorier är det något som är svårt att avgöra innan all information finns. Förslaget är att de kategorier som används för inventeringen även används vid värderingen. Risken är att det blir rörigt med många kategorier, som i fallet med Växjö's grönstrukturprogram. Genom att arbeta med nyckelord för kategorierna kan dessa göras mer tydliga, och mer begripliga. Det finns mycket tillgänglig information, och för att arbetet ska gå framåt vore det bärs att börja med att gå igenom detta.

Värderingen kräver en helhetssyn och fler frågor än de föreslagna bör tillkomma.

Programskissen innehåller:

Syfte

Definition av begreppet grönstruktur

Faktisk grönstruktur

Programskissens innehåll

Rekreation, folkhälsa och pedagogik

Kulturell identitet

Biologisk mångfald

Stadsbyggnadselement

Stadens klimat

Biologisk kommunalteknik

Befintlig informationen

Förslag på kompletterande inventeringar

Utvärdering av de sex kvaliteterna

Sammanfattande tabell

### **5.1 Syfte**

Lindesbergs grönplan tas fram för att öka kunskapen och förståelsen för grönskan i tätorten och för att leda utvecklingen av Lindesbergs grönstruktur framåt. Områden med höga värden identifieras och planen ska vara ett underlag vid planering. Grönplanen ska innefatta åtgärdsförslag, och ska ligga till grund för handlingsplaner, och skötseln av grönstrukturen i Lindesbergs tätort.

### **5.2 Definition av begreppet grönstruktur**

För att tydliggöra vad som menas med grönstruktur i planen följer här en definition av begreppet:

**De ytor, mark såväl som vatten, i en stad som inte är bebyggda eller hårdgjorda, oavsett ägoförhållanden och skala, inklusive enstaka gröna element.**

### **5.3 Faktisk grönstruktur.**

Faktisk grönstruktur innebär att inte bara den mark som planlagts som park eller som är naturreservat innefattas. Den mark som ägs av kommunen är den formella grönstrukturen, men när exempelvis biologiska värden behandlas så håller sig dessa inte till ägogränser. Trädgårdar och impediment, liksom jordbruksmark kan vara värdefulla för ekologiska såväl som sociala kvaliteter. I en översiktsplan behandlas hela kommunen, och även privata intressen vägs in, vilket även bör ske i en grönplan. Kommunen kan visserligen inte styra över dessa områden men kan ge råd och sätta upp riktlinjer för utvecklingen.

### **5.4 Programskissens innehåll**

För att skapa en helhetsbild av grönstrukturen i Lindesbergs kommun delas den befintliga informationen upp i sex kategorier. Dessa kategorier behandlar grönstrukturens olika kvaliteter. Ett område kan ha flera kvaliteter samtidigt. Utgångspunkten är de sex kvaliteter som Boverket presenterat i "Gröna områden i planeringen", "Stadens parker och natur" samt en komplettering från de litteraturstudier som gjorts, jämförelsen mellan andra kommuners grönplaner/program och forskning inom området. I rutan nedan har nyckelord och mål från dokumenten från Lindesbergs kommun tagits ut. Utifrån dessa funktioner sker sedan en värdering av olika områden. Exempelvis kan en park ha en rekreativ funktion såväl som att den är ett stadsbyggnadselement och hyser värden för den biologiska mångfalden, vilket även ska framgå i den slutliga sammanvägningen.

Nedan ges en kort sammanfattning av de punkter som framkom i de befintliga dokumenten från Lindesbergs kommun.

Grönplanen nämns i Översiktsplanen som ett led i att nå målet om att 90 % av invånarna ska uppleva parker, gator och grönområden som estetiskt tilltalande och välsköta. Andra aspekter kopplade till grönstrukturen är tillgänglighet, information, pedagogik och barns utveckling, kunskap om naturen som en väg till en hållbar utveckling samt tysta områden. Även naturvårdsprogrammet tar upp planeringen av grönstruktur, och ska ligga till grund för en grönstrukturplan. Tätortsnära natur anses viktigt eftersom den ger människor möjlighet att vistas utomhus i sin närmiljö. Fokus bör ligga på att utveckla de områden som besöks av många och som ligger nära tätorterna. Planen ska beskriva dessa områden mer detaljerat, vilka funktioner som finns i områdena och hur dessa kan utvecklas, och ta ställning till hur olika områden bör prioriteras. Även skogsinventeringen behandlar den tätortsnära naturen, och

lyfter fram vikten av att främja naturupplevelser och rekreativa värden, ge ett jämnare lokalklimat och ge skogen större motståndskraft, samt ett pedagogiskt värde. I programmet för en fördjupad översiktsplan från 2002 lyfts hållbar utveckling fram som en viktig del, med utveckling av grön- och vattenområden samt kulturhistoriska och estetiska värden. Barriärer i staden identifieras. Programmet tar upp kommande förtätning av stadskärnan och den tätortsnära naturens funktioner delas in i sex punkter: Biologisk mångfald, skönhet och trevnad, naturupplevelser, skola och omsorg, motion och friluftsliv, samlingsplats. Parkkaraktärerna nämns, liksom behovet av en utbyggnad av gång- och cykelvägnätet. I ArcView projektet och i skolenkäterna finns värdefull information om användning och om tillgänglighet.

### 5.4.1 Rekreation, folkhälsa, tillgänglighet och pedagogik



För invånarnas hälsa är vardagsvistelsen av stor vikt. Bor man i flerfamiljshus och inte har tillgång till en egen trädgård ökar närheten till en mindre park chanserna betydligt för att människor ska bege sig ut. Extra viktigt blir det för funktionshindrade, äldre och barn, men även övriga invånare kan ta del av parken eller grönområdet avståndet inte är för stort. Tillgängligheten har undersökts i GIS-projektet där invånarantalet och gröna områden kopplades samman. Även vägar till områden med höga rekreativa och pedagogiska kvaliteter är viktiga, så att det blir lätt att ta sig ut i naturen. Genom naturvandringar i biologiskt intressanta områden kan kunskapen om naturen öka, vilket är ett led i att skapa en hållbar utveckling. Informationsskyltar är också viktigt i naturreservat och rekreationsområden för att öka kunskapen. Det är även viktigt som en del av undervisningen i skolan. Lindesbergs kommun anlätade en utomhuspedagog för att öka undervisningen i naturen. Skolenkäten har visat på områden som används av skolor, och en kunskapspromenad finns, som ett resultat av samarbetet med utomhuspedagogen. Naturreservaten är viktiga delar av den rekreativa såväl som pedagogiska kvaliteten. En uppskattad åtgärd är vandringsleden "Lindesjön runt".

Inventeringar: Skolenkäten och den GIS-undersökning som gjorts är en bra

grund för att utreda hur tillgängligheten ser ut i Lindesbergs tätort. Sammantaget med den inventering av parkkaraktärer som görs för kategorin "Stadsbyggnadselement" läggs informationen till GIS-underlaget, men med kortare avstånd till mindre parker för vardagsvistelse. En inventering av gång- och cykelvägar görs för att säkerställa tillgängligheten till grönområden. Skolenkäten uppdateras och följs upp. Naturreservaten markeras också på kartan, och de befintliga informationsskyltarna inventeras och kompletteras.

#### 5.4.2 Kulturell identitet



Den kulturella identiteten innefattar stadens historia såväl som kulturhistoriska lämningar och fornminnen. Att hålla liv i äldre odlingstraditioner kan vara ett sätt att skapa kontinuitet och att informera om dessa. För Lindesbergs del blir innerstadens rutnät-mönster och de restaurerade madmarkerna i naturreservatet Näset och Lindesbyn exempel på dessa kvaliteter. Ett examensarbete finns också om Lindesby trädgård.

Inventering: Den information som blir viktig i den här kategorin sammanfaller till viss del med informationen för stadens gestaltning. Parker som visar på äldre stilideal bör utvecklas och restaureras vid behov. Möjlighet till att bruka



mark med äldre metoder kan bli värdefullt för den kulturella identiteten såväl som ur ett ekologiskt och pedagogiskt perspektiv.

### 5.4.3 Biologisk mångfald



Skogen har inventerats utifrån skogsbrukets och rekreativa intressen, med ett ekologiskt perspektiv. Den biologiska mångfalden har undersökts både i naturvårdsprogrammet och i "Inventering av utvalda naturområden med naturvärdesbedömning". Spridningsvägar är viktiga för den biologiska mångfalden.

Inventeringar: Inventeringar av kyrkberget och av fågellokaler har gjorts. Naturvårdsprogrammet och skogsutredningen ligger till grund för de områden med hög biologisk mångfald. Även inventeringen av tätortsnära natur blir ett mycket viktigt stöd när grönplanen tas fram.

#### 5.4.4 Stadsbyggnadselement



Under rubriken stadsbyggnadselement ingår stadens parker och exempelvis alléer, som ger karaktär åt gatan, eller delar in staden. Det handlar också om naturförutsättningar. Här blir Lindesjön och Bottenån naturliga stadsbyggnadselement som påverkar intrycket av staden.

Inventeringar: Parkerna inventeras och klassificeras utifrån parkkaraktärerna. Gröna element som är viktiga för intrycket i tätorten inventeras, exempelvis alléer.

#### 5.4.5 Stadens klimat



Stadens klimat påverkas av dess grönstruktur. Träden ger bättre luft, kan cirkulera luften och även ge lä. I större grönområden kan påverkan från buller bli minimal.

Inventeringar: Tysta områden, vindriktning och vindutsatta områden, samt uppmätning av luftföroreningar. Vissa delar av Lindsberg är utsatta för trafikbuller, och de platserna bör identifieras.

#### 5.4.6 Biologisk kommunalteknik



Biologisk kommunalteknik handlar ofta om dagvattenhantering. Genom att filtrera undan vattnet från vägar och leda det till dammar kan vattnet renas och minska påverkan på de kommunala systemen. Det kan även innebära att avfall från staden ingår i ett lokalt kretslopp tillsammans med jordbruksmark runtom. Inventeringar: Möjligheter till dagvattendamm. Även placering av denna undersöks.

#### **5.5 Befintlig information**

Skolenkäten  
GIS undersökning av tillgängligheten  
Naturvårdsprogrammet  
Skogsutredningen  
Tätortsnära natur

#### **5.6 Förslag på kompletterande inventeringar:**

Parkkaraktärer.  
Barns och äldres tillgång till gröna områden.  
Föryngring av träd.  
Inventering av gång- och cykelvägar.  
Naturreservat informationsskyltarna inventeras och kompletteras.  
Möjligheter att bruka mark med äldre metoder.  
Gröna element inventeras, exempelvis alléer.  
Tysta områden.  
Vindriktning och vindutsatta områden.  
Uppmätning av luftföroreningar.

Möjligheter till dagvattendamm. Även placering av denna undersöks.

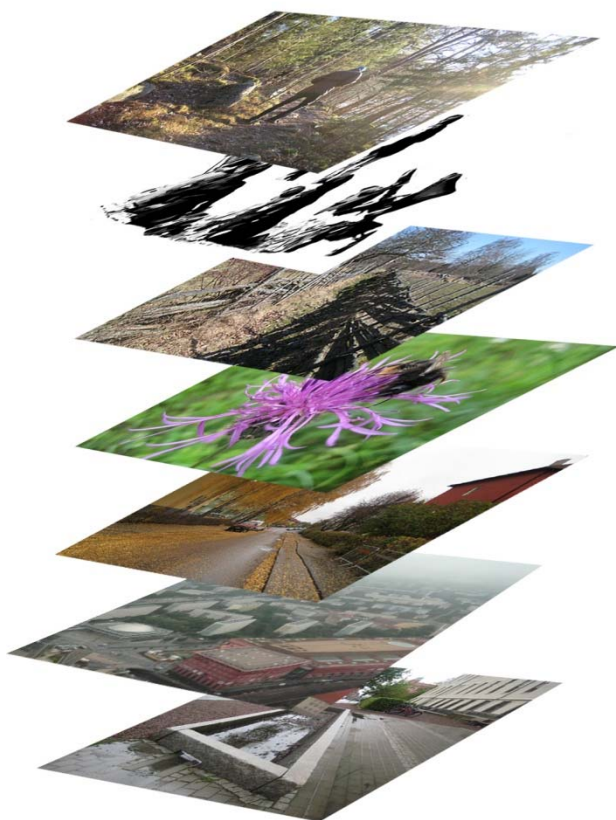
### **5.7 Utvärdering av de sex kvaliteterna.**

Hur ska dessa olika kvaliteter värderas? När det gäller grönstruktur går det inte att göra en objektiv bedömning, utan man måste värdera olika områden utefter vad som anses viktigt. Det blir viktigt att se till tätorten som en helhet, och identifiera de brister och möjligheter som finns. Om flera kvaliteter finns i ett och samma område, om det finns ett ackumulerat värde, bör detta beaktas.

För att komma igång med utvärderingen ges i programskissen förslag på exempel frågor som kan hjälpa värderingen.

Exempel frågor:

1. Finns kvaliteten på flera ställen i Lindsberg?
2. Hur är kvaliteten spridd över tätorten?
3. Finns platser med unika värden inom kvaliteten?
4. Finns områden med utvecklingspotential?
5. Finns områden med brister, eller områden med låga värden?
6. Sammanfaller höga värden för den här kvaliteten även höga värden för en annan kvalitet?



## 5.8 Sammanfattande tabell

I tabellen nedan sammanfattas de inventeringar som finns med ambitioner från tidigare policydokument och de inventeringar eller den information som saknas. Detta kopplas till de kategorier som tidigare tagits upp i programskissen.

Figur 30, tabell över befintlig information och komplement.

Funktioner	Uttalade ambitioner från tidigare dokument	Befintlig information och inventeringar	Kompletterande inventeringar
<b>Rekreation och hälsa</b>	<p>Fokus på utveckling av de områden som besöks av många och som ligger nära tätorterna.</p> <p>Tysta områden</p> <p>Rekreativa värden och vikten av att främja friluftsliv</p>	<p>Skolenkäten</p> <p>Tätortsnära natur</p> <p>Rekreationsskog i skogsundersökningen</p>	<p>Barns och äldres tillgång till grönområden. Gång- och cykelvägar.</p>
<b>Pedagogik, tillgänglighet</b>	<p>Det pedagogiska värdet, liksom tillgänglighet lyfts fram som en prioritet i samtliga dokument.</p>	<p>Skolenkäten</p> <p>Tätortsnära natur</p> <p>Arbete med utomhuspedagogik</p>	<p>Barns och äldres tillgång till grönområden</p> <p>Parkkaraktärerna</p> <p>Information i naturreservaten</p>
<b>Kulturell identitet</b>	<p>Kulturhistoriska värden tas upp i programskissen för den fördjupande översiktsplanen.</p>	<p>Inventering av Lindesby trädgård.</p> <p>Restaurerade madmarker i Nässets naturreservat samt i Lindesby.</p>	<p>Parkkaraktärer</p> <p>Möjlighet att bruka mark med äldre odlingsmetoder</p> <p>Föryngring av träd</p>
<b>Biologisk mångfald</b>	<p>Biologisk mångfald nämns i samtliga dokument, men särskilt naturvårdsprogrammet är av relevans.</p>	<p>Naturvårds-programmet</p> <p>Skogsinventeringen</p>	<p>Koppla grönstrukturplanen mot Artdatabasen.</p> <p>Föryngring av träd.</p>
<b>Stadens gestaltning</b>	<p>Uttalat mål om att invånarna ska vara nöjda med de estetiska aspekterna finns i översiktsplanen.</p>		<p>Föryngring av träd</p>

<b>Stadens klimat</b>	Möjligheter att påverka stadens klimat positivt nämns i skogsutredningen.	Buller Lä Luftföroreningar
<b>Biologisk kommunal teknik</b>		Placering av dagvattendamm.

## Diskussion

Här följer en diskussion kring begreppet grönstruktur, grönplanens innehåll, samt en jämförelse mellan de tre kommunerna Örebro, Växjö och Habos grönstrukturprogram/plan. Även svaren på de frågor som ställts till kommunerna och Lindesberg diskuteras.

### ***Vad innebär då grönstruktur?***

Vad är viktigt att ha i åtanke vid utvecklandet av en grönplan? Vad bör en grönplan innehålla? Efter att ha studerat litteratur, befintliga grönstrukturplaner och program och ställt frågor till Lindesbergs kommun har dessa frågor besvarats.

Grönstrukturbegreppet har en bra definition i beskrivningen av begreppet som Elisabet Lundgren Alm et al ger i "*Stadslandskapets obrukade resurs*".

"...vattenområden samt all mark i stadslandskapet som varken är hårdgjord eller bebyggd, oavsett ägandeförhållanden. Även enstaka träd och trädrader räknas in i detta begrepp." (Lundgren Alm 2001, s. 55). Den innefattar det gröna i staden, men även vattenområden. Att nämna friytor gör att grönstrukturen i en stad med den beskrivningen kan innefatta stora hårdgjorda ytor. Kopplat till de funktioner som grönstrukturen tillskrivs blir den definitionen inte relevant.

"Grönområdena i städer och tätorter hänger samman, och bildar en helhet – en grön struktur – oberoende av vem som äger eller förvaltar marken. Allt från den välansade parken eller trädgården till den vilda naturen innefattas i det som i planeringssammanhang kallas grönstruktur." (Boverket 2011)

Boverkets definition ovan trycker på helheten och liksom i Lundgren Alm et als beskrivning betonas den faktiska grönstrukturen. Att enbart tala om den formella grönstrukturen leder till att de värden och funktioner som grönstrukturen tillskrivs till viss del stymmas. Ekosystemtjänster och hälsovinster sker inte bara på kommunägd mark, och med tanke på att all mark och även byggnader regleras via översiktsplaner och detaljplaner bör kommunerna även kunna ge råd angående grönstrukturen. Till skillnad från Lundgren Alm et al tar Boverket inte med vatten i sin definition. Sett till de funktioner som grönstrukturen tillskrivs bör vattnet dock tas med eftersom stränder nämns som viktiga för den biologiska mångfalden och ur ett socialt perspektiv.

"Liksom bebyggelsen och infrastrukturen har även grönskan ett sammanhang – från bostadsgården via stadsdelsparken ut i den tätortsnära naturen och landskapet." (Naturvårdsverket 2011, s. 6).

Naturvårdsverket trycker på den urbana grönskans strukturella kvaliteter, grönstrukturen som stadsbyggnadselement. Genom att dela in staden i grönstruktur, bebyggelse och infrastruktur separeras dock stadsbyggnadselementen och de tre framstår som skilda delar, snarare än integrerade i varandra. Ägoförhållanden nämns indirekt då en bostadsgård kan ägas av en bostadsrättsförening och en stadsdelspark av kommunen.

### ***Vad bör en grönplan innehålla?***

Svaret på frågan vad en grönplan bör innehålla kan givetvis variera efter förhållanden på den ort som studeras, och på eventuella önskemål att lyfta fram vissa aspekter. Man bör då vara tydlig med att inte hela grönstrukturen avses.

Vad gäller grönstrukturens funktioner återkommer samma kvaliteter i grönstrukturprogram/planer och litteratur. Rekreation och biologisk mångfald finns med genomgående. En punkt som sällan tas med är biologisk kommunalteknik, något jag väntat mig. Det finns stora möjligheter att ta hand om dagvatten på ett sätt som ger estetiska och



ekologiska kvaliteter, och som inte lyfts fram i grönstrukturprogrammen/planerna. Översvämning är ett allt större problem på många orter i landet och dagvattendammar och nya sätt att leda undan vatten i mer naturliga bäckar är ett sätt att mildra påverkan på kommunens avloppssystem och även för att buffra.

Det finns som sagt vissa kvaliteter som återkommer och som är accepterade. Problemet verkar snarare ligga i att koppla dessa kvaliteter till inventering och till ett lätthanterligt format. Genom att istället fokusera på perspektiven socialt, kulturellt och ekologiskt blir det enklare att hantera och att presentera. Men risken är stor att vissa delar faller bort, om man inte tydligt definierar vad de tre perspektiven egentligen handlar om. I de studerade programmen/planerna där de använts delas de ändå upp i mindre beståndsdelar. Slutsatsen här är att avvägningen är svår mellan att få hanterbara kategorier, och att ha kategorier som verkligen motsvarar det som grönstrukturen representerar. I den litteratur som studerats och från de svar som kommit från Örebro kommun konstateras ändå att ett värde finns i att använda uppdelningen i mer detaljerade kategorier, snarare än i de tre perspektiven socialt, kulturellt och ekologiskt. Om de upplevs som vaga blir de svåra att motivera, och fyller därmed inte sitt syfte.

De genomgångna dokumenten från Lindesberg visar att inventeringar av tillgängligheten gjorts i GIS. Naturvårdsprogrammet innehåller omfattande beskrivningar av naturen i området, och skogsutredningen behandlar även den tätortsnära skog. Skolenkäten med tillhörande lager i MapInfo ger en bild av hur barnen rör sig och var skolor och förskolor rör sig i de gröna områdena. Detta är dokument som stor vikt lagts vid i kontakten med Lindesberg; och återspeglar prioriteringarna vid tillgänglighet och närhet till natur och grönska.

### ***Jämförelse av Örebro, Växjö och Habo kommuns grönstrukturprogram/grönplan.***

Tre kommuners program/planer för grönstrukturen har presenterats i uppsatsen. I texten som följer jämförs de programmen och planerna med varandra.

Jämförelsen börjar med upplägg och syfte. Det är viktigt att snabbt kunna orientera sig i dokumentet och att de som ska använda det lätt kan ta det till sig, och att veta varför programmet eller planen upprättats. Upplägget på Örebros grönstrukturprogram sammanfattades i följande lista:

1. Sammanfattning
2. Bakgrund, syfte och mål. Lagstiftning och hot mot urban grönstruktur.
3. De tre perspektiven; socialt, kulturellt och ekologiskt.
4. Nulägesbeskrivning
5. Vision, mål och åtgärder.

Upplägget är tydligt, och i programmet finns faktarutor insprängda i texten, vilket gör informationen lättare att ta till sig. Det är klart och tydligt utan att krångla till det. Syftet är att programmet ska vara underlag vid planering och bidra till att skapa en attraktiv och hållbar stad. Utgångspunkten är de tre perspektiven. Det görs också i programmet.

Av de studerade grönplanerna definierade Örebro grönstruktur på ett sätt liknande det som föreslås i diskussionen ovan, men innefattade även grundvatten och även markprofilen i begreppet. Området ska också vara planlagt, vilket innebär att bara den formella grönstrukturen tas med i programmet. Markprofilen får antagas innefattas av definitionen då många ekosystemtjänster utförs av organismer under mark, samtidigt som markens sammansättning spelar roll för landskapet och växtligheten.

Programmet utgår från de tre perspektiven socialt, kulturellt och ekologiskt, men har många underrubriker till dessa. Frågorna ställda till Malin Björk på kommunen visade att de tre perspektiven upplevdes som subjektiva och hon funderade på om de verkligen fyllde sitt syfte. Min slutsats är att de tre perspektiven ses som en hanterligt sätt att presentera informationen, och att de används för att göra det lättare för politiker och läsare som inte är så insatta. Problemet kan vara att de tre perspektiven är vaga och inte lyfter fram varken de funktioner grönstrukturen har, heller inte den mångfunktionella aspekten.

Växjös grönstrukturprogram är svårare att överblicka. Med övergripande mål, åtgärder på stadsdelsnivå, och nio mål för tre olika skalor kan det ta en stund för läsaren att orientera sig. I dokumentet som finns på internet saknas också en innehållsförteckning, något som skulle underlättat läsningen, och givit en snabb översikt av programmets innehåll. Tidigare i uppsatsen presenterades också en lista över innehållet:

## 1. Övergripande mål och strategier

### 1.1 Mål och riktlinjer

### 1.2 Stadens grönska

### 1.3 Växjöbilden

### 1.4 Stadsdelens grönska

### 1.5 Övergripande riktlinjer

## 2. Genomförande

### 2.1 Kvalitet vid exploatering och utveckling

### 2.2 Öka kunskapen om och förståelsen för gröna miljöer

### 2.3 Sjöar, stråk och rekreationsområden – förutsättningar

### 2.4 Sjöar, stråk och rekreationsområden – förslag till utveckling

### 2.5 Infarter och genomfarter – förutsättningar och förslag till utveckling

### 2.6 Stadsparken Växjösjön/Norra Trummen – förutsättningar

### 2.7 Stadsparken Växjösjön/Norra Trummen – förslag till utveckling

Upplägget utgår alltså från de tre kategorierna Stadens grönska, Växjöbilden och stadsdelens grönska. De tre områden som åtgärder beskrivs för är dock "Sjöar, stråk och rekreationsområden", Infarter och genomfarter och "Stadsparken Växjösjön/Norra Trummen".

I syftet konstateras att det är de sociala kulturella och ekologiska värdena som behandlas i programmet. Det stämmer till viss del, eftersom punkterna behandlar kunskap (socialt), "Sjöar, stråk och rekreationsområden" (biologiskt och socialt), "Stadsparken Växjösjön/Norra Trummen" (socialt, kulturellt och biologiskt). De tre värden som nämns i syftet men följer inte riktigt med i programmets upplägg. Under rubriken "Infarter och genomfarter" ges grönskan utrymme, men syftet handlar också om trafiksäkerhet och planering av trafik.

Växjö kommun ger ingen definition av begreppet grönstruktur. Även om många av de funktioner som grönstrukturen har tas upp, och olika slags parker definieras bör en definition finnas med. Begreppet är inte självklart för alla och ordet finns med i programmets rubrik. Upplägget utgörs av strategier, mål och åtgärder. Dessa finns på tre olika skalor och åtgärderna har även en tidsaspekt. Upplägget blir svårt att följa, och programmet därmed svårt att ta till sig. Genom att åtgärder finns med på stadsdelsnivå bör detta ses mer som en plan än ett program.

Växjö tar i inledningen upp de funktioner som nämnts i litteraturen. Det som saknas från den lista som Lundgren Alm et al sammanställt är försörjning. Växjö kommun nämner exempelvis dagvattenhantering, inledningsvis men detta tas inte upp bland målen. Det vore

värdefullt att kunna följa tankegångarna på ett tydligare sätt. Grönstrukturprogrammet är dock väl genomarbetat och innehållsrikt. Att använda sig av flera skalor ökar relevansen då grönstrukturen även finns som övergripande struktur och som enskilda element. Den faktiska grönstrukturen nämns inte med det begreppet men genom att nämna ytor intill arbetsplatser och under rubriken genomförande, grönstrukturens koppling till privata trädgårdar, odlingslotter och kyrkogårdar, växer bilden av grönstrukturen som mer än kommunens mark fram.

Habo kommun har kopplat samman de tre begreppen grönområden, grönstråk och grönstruktur. Grönområden är icke hårdgjorda ytor, grönstråk sammankopplar grönområdena, och dessa två bildar staden grönstruktur. Den definitionen ger en bild av ett sammankopplat nätverk av grönska i staden, och är lätt att ta till sig. Definitionen förklarar enkelt att det inte bara är större grönområden som avses, utan även grönstrukturens strukturerande funktion. Den faktiska grönstrukturen behandlas i planen då kommunen anger att skötsel ska ske i samråd med markägare där marken inte är kommunägd. Planens upplägg är tydligt, även om de ekonomiska värdena inte tas upp i lika stor utsträckning som de övriga. Det är lätt att följa resonemanget, från syfte och bakgrund, lagar och mål, begrepp till en beskrivning av de perspektiv som ska användas. Slutligen presenteras inventering och sedan hur man valt att prioritera utifrån dessa.

### **Frågorna**

Svaren på frågorna som skickades ut till kommunerna tar upp förankring. Detta är något som ständigt dykt upp i litteratur och i svaren på frågorna, både till kommunerna och till Lindesberg. För att få en användbar plan måste den förankras så att den ses som en viktig del av det dagliga arbetet, eller som en inspirationskälla eller underlag. Det har dock blivit tydligt att det inte är lätt, och förankring skulle kunna vara ett ämne för en egen uppsats. Att göra planen lätt att ta sig till och att vara tydlig är ett sätt att nå ut till fler, och här kan en populärversion vara ett bra sätt. Politisk förankring är även viktigt eftersom flertalet kommuner, liksom Lindesberg önskar handlingsplaner. I Växjö och Örebro fick planen inte den tyngd som de inblandade förväntat sig, och i Örebro var det trots bra stöd från politiken. I fallet med Örebro kan det ses som en konsekvens av att politikerna befarade att grönskan "skulle få för stor tyngd". Det tolkar jag som att det fanns farhågor för att en grönstrukturplan kunde fungera som en stoppkloss vid exploatering. Att förtäta innebär i sig många svårigheter, eftersom många berörs av den nya byggnaden, men om det dessutom finns ett styrdokument som säger att marken är värdefull blir det ännu svårare. Som tidigare nämnts tolkas det också som en syn på grönstruktur som två motsatser, som skilda element. Stadens utveckling får inte hindras, och med staden läses där bara bebyggelsen in. Men en stad innefattar mer än dess hus, och grönskan är ett viktigt element som bör ses som en del av stadsväven. Den tanken bör synliggöras och kommuniceras på ett tydligt sätt vid framtagandet av grönstrukturplaner. Ändringen från plan till program visar på att ytterligare tydlighet skulle ha krävts för att få med sig politikerna hela vägen. Det bör alltså vara tydlig att det är just en plan, som alltså innefattar åtgärder, och inte ett program med riktlinjer som avses. Detta kan bli tydligare om ett budgetförslag tas fram. I Lindesberg finns mer arbete att göra med förankringen, men eftersom det mesta av informationen finns kan den vara en utgångspunkt i arbetet med just förankringen. I fallet med Örebro visades på befintliga dokument, och att det inte var nya idéer för att hantera viss oro kring vad programmet skulle innebära.

En annan aspekt som kom fram gäller de tre aspekterna socialt, kulturellt och ekologiskt. I Örebro upplevde man dem som subjektiva och ifrågasatte om de fyllde sitt syfte. Från Växjö och Habo kom ingen sådan kritik. Växjö arbetar dock för närvarande med att komplettera sitt program, och med att ta fram mer detaljerade beskrivningar. Habo är nöjda med sin plan och tycker den funderar bra. De tre perspektiven har stora fördelar, då tre ord blir kort, koncist och slagkraftigt. Det är den positiva sidan, medan det negativa med att använda

avdelningen är just att de är aningen för kortfattade. De kräver ytterligare beskrivning, och i fallet Örebro var det de tre perspektiven som visades på karta och användes in i det längsta, medan Växjö blandade in flera andra parametrar. Habo däremot har genomgående använt de tre perspektiven, och är nöjda med dokumentet. En skillnad kan ligga i orternas storlek. En annan skillnad mellan de tre kommunerna är att Habo har en plan, medan de andra har program. Ett program tycks inte uppfylla de förväntningar som finns på ett planeringsdokument för grönstrukturen, det är åtgärder som krävs inte beskrivningar och riktlinjer. Det kan kopplas samman med farhågan om grönstrukturen som en stoppkloss vid exploatering; kanske borde planen innehålla tydliga områden för exploatering och platser med höga värden för grönstrukturen? Genom att lägga fokus på vad politikerna vill, och här avses antagandet att de inte vill stänga dörren för förtätning och exploatering, med de önskemål som finns från tjänstemännens sida, vilket tolkas som att viktiga grönområden ska skyddas, och att få ett dokument som belyser utvecklingspotential och hur grönstrukturen ska skötas, ökar möjligheten att grönplanen blir ett väl använt och hjälpfullt dokument.

### **Slutsatser**

De frågeställningar som presenterades inledningsvis var:

1. Hur definieras grönstruktur av olika myndigheter och andra aktörer?
2. Vilka värden lyfts fram vid arbete med grönstruktur i tätorter och urbana miljöer?
3. Hur utformas en grönplan och hur används den av kommunerna?
4. Vilka aspekter är viktiga att beakta vid utvecklandet av en grönplan?

En definition av grönstruktur har presenterats. Ytterligare en kommentar till denna är att förståelsen är lika viktig som själva definitionen. Om det inte är begripligt vad som menas med definitionen spelar det ingen roll vad den säger. Den definition som givits här omfattar de aspekter som grönstrukturen innefattar, men då begreppet är brett blir definitionen vag. För att få en förståelse av vad grönstruktur är bör värden och exempel lyftas fram.

De värden som lyfts fram är oftast kopplade till de sex funktioner som Boverket tagit fram. De täcker in ett brett spektrum. Försörjning tillkommer i vissa fall. Andra sätt att dela in grönstrukturen på är som tidigare nämnts de tre perspektiven socialt, kulturellt och ekologiskt. Dessa begrepp upplever jag som aningen otillfredsställande. Åsikten att de upplevs som subjektiva och vaga har även uttryckts. Att ha sex eller sju olika kategorier kan göra det rörigt, men å andra sidan delas de tre perspektiven in i mindre beståndsdelar ändå i Örebro grönstrukturprogram, vilket visar på ett behov av en mer detaljerad kategorisering.

Grönplanerna varierar mycket till sin utformning. I de studerade planerna användes de tre perspektiven först och främst, med tillägg för ekonomi (Habo), och en mer fysisk koppling till särskilda teman (Växjö). Att det finns en stor variation är positivt då planen eller programmet kan anpassas till kommunens behov. Men en lös mall vore hjälpsamt, vad gäller struktur och kategorisering. Syftet med de tre dokumenten liknar varandra; dokumenten ska användas vid planering och skötsel, öka kunskap, öka helhetssynen, visa kommunens intentioner med grönstrukturen och utveckla samt bevara kvaliteter. De svar som gavs indikerade att planen och programmen främst används som planeringsunderlag, och i Habos fall som grund för skötselplaner. Kritik kan kanske här riktas mot själva frågan, då denna kunde varit mer specifikt kopplad till dokumentens syften.

De aspekter som är viktiga att beakta är alla de som tagits upp under slutsatserna ovan. Men det är även viktigt att fundera på vad man studerar, den faktiska eller den formella

grönstrukturen, eller båda? Det är också viktigt att ha klart för sig varför man gör planen, och sist men inte minst handlar det, som så mycket annat, om kommunikation. Om planen inte förankras finns risken att den inte används.

Samarbetet med Lindesberg försvårades av, vad jag upplevde som en osäkerhet från deras sida av vad det var de var ute efter. Som landskapsarkitekt tror jag att det är något som man ofta får hantera. Men sammantaget med att de studerade dokumenten varierade så pass mycket som de gjorde, samt den bild som framkom under litteraturstudien så upplever jag att det finns en viss förvirring kring planering av grönstruktur. Många kommuner beslutar att ta fram ett dokument då det är ett delmål till miljö kvalitetsmålet "god bebyggd miljö". Här borde det då finnas riktlinjer, möjligtvis en handbok för framtagandet av grönplaner. Det är min åsikt att det också är just planer som ska tas fram, snarare än program eftersom de senare riskerar att bli mindre verkningsfulla. Planerna ska innehålla förslag till åtgärder, där grönstrukturen kan förbättras och kanske även uppmärksammas för en bredare allmänhet. Givetvis bör de vara ett stöd i skötseln av grönstrukturen. Det skulle stärka grönstrukturens ställning, och minska risken att den inte ses i planeringssammanhang, eller snarare att den inte ses utanför just det sammanhanget.

Genom att ha ett gott underlag vid planering av grönstrukturen vid förtätning synliggörs kunskap om var viktiga områden för människor och natur finns, och man kan undvika att förtäta just där. Som jag skrev i inledningen upplever jag det som viktigt att ta reda på vad som finns i staden innan man förtätar, och genom att planera för en högkvalitativ grönstruktur kan dess positiva effekter bibehållas, så att staden även i framtiden blir en plats människor uppskattar och trivs i.

## Reflektioner

Det har varit en mycket lärorik process att skriva examensarbete. Jag ville lära mig mer om grönstruktur och planeringen av den samma, och det har jag verkligen gjort. Det finns mycket forskning bakom de planer och skrifter jag stött på under arbetets gång, och mycket är lätt att koppla till verkligheten. Stadens grönstruktur har blivit tydligare för mig på ett nytt sätt; särskilt som en integrerad del av staden. Visserligen hade jag en del kunskap om ämnet, men det har blivit tydligare. Jag ser själv hur jag rör mig i staden, mellan grönområden och längs gröna stråk, till naturreservat och till odlingslotten. Tidigare var en promenad på Djurgården en stund i en vacker miljö, men nu ser jag gräsytor som en möjlighet till spontan aktivitet, och även det större sammanhanget; att Djurgården är en del i ett större grönområde, som sträcker sig norrut.

Att det tar längre tid att skriva uppsats än man tänkt har jag fått höra många gånger, och nu har jag även fått uppleva det. Det finns givetvis mycket litteratur som inte tagits upp i den här uppsatsen, och som säkerligen skulle varit bra att ha med.

Något annat jag lärt mig mycket om är kommunikation, då jag har sökt information och sammanfoga den till en uppsats är en del, men i och med kontakten med Lindebergs kommun har jag också försökt förmedla den informationen fortlöpande. Att beskriva begrepp och idéer kring grönstruktur har ställt krav på formuleringar såväl som min egen förståelse. Uppgiften med att skriva en programskiss under den tid som stod till mitt förfogande visade sig vara mer komplext än jag insåg inledningsvis, och kommunikationen har inte fungerat utan hinder mellan mig och Lindesberg. Vad detta beror på är svårt att säga, men möjligen kan en del av problemet bestå i olika utgångspunkter. En osäkerhet från kommunens sida gällande vad de ville att arbetet skulle utmynna i gjorde även att arbetet drog ut på tiden och att slutprodukten inte blev så omfattande som det kunde ha blivit.

Förankring och kommunikation är mycket viktiga delar av planeringen, och en vidareutveckling av ämnet skulle vara att undersöka hur detta går till. Att lyfta fram grönstruktur på ett begripligt sätt som är lätt att ta sig till har visat sig innebära problem, och även förankringen inom kommunen stöter ofta på problem. Ytterligare en ny fråga som kommit upp är om och i så fall hur planeringen av grönstruktur skiljer sig åt mellan tätbefolkade kommuner och kommuner med mindre invånarantal.

## Källor

Arnberg, Wolter & Harrie, Lars (2008). *Geografisk informationsbehandling: teori, metoder och tillämpningar*. 4. omarb. uppl. Stockholm: Formas

Boverket (2011).

a: *Om Boverket*. [Elektronisk] Hemsida. Tillgänglig:

<http://www.boverket.se/Planera/planeringsfragor/Gronstruktur/> [2012-02-06]

b: *Grönstruktur är allt från parker till vild natur*. [Elektronisk] Hemsida. Tillgänglig:

<http://www.boverket.se/Planera/planeringsfragor/Gronstruktur/> [2012-01-30]

Boverket. (2009-11-10) *Planeringsunderlag*.

[http://www.boverket.se/Miljo/Mal\\_for\\_miljon/God\\_bebyggd\\_miljo/delmål\\_1](http://www.boverket.se/Miljo/Mal_for_miljon/God_bebyggd_miljo/delmål_1)

Planeringsunderlag. [2012-01-23]

Boverket (2007). *Bostadsnära natur – inspiration och vägledning*. [Elektronisk] Rapport. Stockholm, Boverket. Tillgänglig:

[http://www.boverket.se/Global/Webbokhandel/Dokument/2007/Bostadsnara\\_natur.pdf](http://www.boverket.se/Global/Webbokhandel/Dokument/2007/Bostadsnara_natur.pdf) [2012-02-06]

Boverket (1999). *Gröna områden i planeringen*. Karlskrona: Boverkets publikationsservice.

Boverket (1994). *Stadens parker och natur*. Karlskrona: Boverket. Tallhage Lönn I ed. Rapport, 1994:12.

Boverket (1992). *Storstadsuppdraget. En förstudie om storstädernas miljö*. Karlskrona:

Boverket, plan- och naturresursavdelningen/stadsmiljöavdelningen. Rapport, 1998:20.

Cain, Michael L. (red.) (2008). *Ecology*. Sunderland, MA: Sinauer Associates

Grahn, Patrik (1991). *Om parkers betydelse: parkers möjligheter att underlätta och berika föreningsverksamhet och arbete på daghem, skolor, servicehus och sjukhus*. Diss. Alnarp : Sveriges lantbruksuniv.

Habo kommun. (2008). *Vårt gröna Habo. Grönstrukturplan för Habo tätort*. Habo kommun.

Hedblom, M & Gyllin, M. (2009). *Övervakning av biologisk mångfald och friluftsliv i tätorter – en metodstudie*. [Elektronisk] Rapport. Bromma, Naturvårdsverket. (Naturvårdsverket Rapport, 5974).

Howard, Ebenezer (1946). *Garden cities of to-morrow*. [New ed.] London: Faber and Faber

Jacobs, Jane (2005). *Den amerikanska storstadens liv och förfall*. Göteborg: Daidalos

Lindesbergs kommun (2009). *Naturvårdsprogram med lokala miljömål för natur*.

[Elektronisk] Tillgänglig:

<http://www.bmb.se/download/18.64a5dfe212f7723e94380003753/antaget+naturv%C3%A5rdsprogram+Lindesberg.pdf> [2012-02-27]

Lindesbergs kommun (2009). *Naturvårdsprogram med lokala miljömål för natur*.

Lindesbergs kommun.

Lindesbergs kommun (2007)

a: *Översiktsplan*. [Elektronisk] Tillgänglig:  
[http://www.bmb.se/download/18.164ced6f12c5932af24800018882/Oversiktsplanen\\_2007-2010.pdf](http://www.bmb.se/download/18.164ced6f12c5932af24800018882/Oversiktsplanen_2007-2010.pdf) [2012-02-27]

b: *Skolans, förskolans och fritidshemmens nyttjande av parker och grönområden*.  
Lindesbergs kommun.

Lindesbergs kommun (2003). *Tätortsnära natur, ett ArcView projekt*. Lindesberg.

Lindesbergs kommun (2002) *Lindesberg och framtiden. Fördjupad översiktsplan, programskiss 2002, rapportdel*. Lindesbergs kommun.

Lindesbergs kommun (1990) *Centrumplan för Lindesbergs tätort*. Lindesberg.

Lindesbergs kommun (1981) *Områdesplan för centralorten Lindesberg*.

Lindgren, Katarina (red.) (2008). *Den uthålliga staden: ett sexårigt FoU-program : kunskapsöversikt*. Stockholm: Formas

Lundgren Alm, E. Korhonen, P. Castell, P. Tornberg, J. & Malbert B. (2004). *Grönstrukturens synliggörande: en förutsättning för integration av kunskaper om grönstrukturen i stadsplaneringen*. Göteborg: Chalmers tekniska högskola

Lundgren Alm, E. (2001). *Stadslandskapets obrukade resurs. Om grönstrukturens potential och synliggörande i en hållbar stadsutveckling*. Lic.-avh. Chalmers tekniska högskola. Göteborg.

Lundgren Alm, E. (1996). *Stadsgrönskan – Integrerat eller separat stadsbyggnadselement?* Lic.-avh. Chalmers tekniska högskola. Göteborg.

Miljömålsportalen (2012).

a. *Miljömål*. [Elektronisk] Tillgänglig [www.miljomal.nu](http://www.miljomal.nu) [2012-02-27]

b. *Miljömålsillustrationer*. [Elektronisk] Tillgänglig:  
[http://miljomal.nu/Global/24\\_las\\_mer/logotyper\\_bilder/samtliga-miljomal/alla-16-miljomalen-i-en-bild/miljomalen-RGB-495px.jpg](http://miljomal.nu/Global/24_las_mer/logotyper_bilder/samtliga-miljomal/alla-16-miljomalen-i-en-bild/miljomalen-RGB-495px.jpg) [2012-05-08]

Miljömålsportalen (2011) *Planering grönstruktur och vattenområden*. [www.miljomal.nu](http://www.miljomal.nu). Start/ Alla indikatorer /Planering grönstruktur och vattenområden. [2012-02-27]

Nationalencyklopedin (2012)

a. Lindesbergs kommun. [Elektronisk] Tillgänglig:

<http://www.ne.se/lang/lindesberg/242124> [2012-02-21]

b. Lindesberg. [Elektronisk] Tillgänglig: <http://www.ne.se/lang/lindesberg/242135>  
[2012-02-21]

c. Örebro län. [Elektronisk] Tillgänglig: <http://www.ne.se/lang/%C3%B6rebro-l%C3%A4n#>  
[2012-04-18]

Naturvårdsverket (2008). *Miljömålen i korthet... och en sammanfattning av miljömålsrådets utredning*. [Elektronisk] Tillgänglig:  
<http://www.naturvardsverket.se/Documents/publikationer/620-8321-2.pdf> [2012-02-27]

Naturvårdsverket (2011).



- a: *Vad innebär biologisk mångfald?* [Elektronisk] Naturvårdsverket. Tillgänglig:  
<http://www.cbd.int/convention/articles/?a=cbd-02>
- b: *Förslag till plan för att skapa och behålla en grön infrastruktur.* [Elektronisk] Rapport, Naturvårdsverket. Tillgänglig: [http://www.naturvardsverket.se/upload/20-om-naturvardsverket/ytranden/2011/Gr%C3%B6n%20infrastruktur/Slutlig%20rapport%20RU%20GI%20%20\(2\)1.pdf](http://www.naturvardsverket.se/upload/20-om-naturvardsverket/ytranden/2011/Gr%C3%B6n%20infrastruktur/Slutlig%20rapport%20RU%20GI%20%20(2)1.pdf) [2012-02-27]
- Olsson, Titti (1998). *Människans natur: det grönas betydelse för vårt välbefinnande.* Stockholm: Byggnadsrådet.
- Regeringskansliet (2010-03-18). Ny plan- och bygglag. [Elektronisk] Tillgänglig:  
<http://www.sweden.gov.se/sb/d/12858/a/141916?setEnableCookies=true> [2012-03-19]
- Regionplane- och trafikkontoret. (2008). *Grönstruktur och landskap i regional utvecklingsplanering.* [Elektronisk] Rapport. Stockholm, Regionplane- och trafikkontoret. (Regionplane- och trafikkontoret Rapport, 9:2008).
- Sandström, U. G. (2002) Green Structure and Biological Diversity in Swedish Urban Environment. Rapport 53, Centrum för urbana och regional studier. Örebro: Örebro universitet.
- Sitte, Camillo (1982). *Stadsbyggnad och dess konstnärliga grundsatser: ett bidrag till lösningen av dagens frågor rörande arkitektur och monumental skulptur med särskild syftning på Wien.* Stockholm: Arkitektur
- Silvaskog (2011) *Utredning skog i Lindesberg, Nora, Hällefors och Ljusnarsbergs kommuner.* [Elektronisk] Tillgänglig:  
[http://www.bmb.se/download/18.34aa74d412fe86c867080001728/Utredning\\_SiLNHL\\_uKartor\\_Silvaskog.pdf](http://www.bmb.se/download/18.34aa74d412fe86c867080001728/Utredning_SiLNHL_uKartor_Silvaskog.pdf)
- Statistiska centralbyrån (2010). *Grönytor i och omkring tätorter.* [Elektronisk] Tillgänglig:  
[http://www.scb.se/Pages/PressRelease\\_\\_\\_303645.aspx](http://www.scb.se/Pages/PressRelease___303645.aspx) [2012-05-08]
- Svensk författningssamling. (1998). Miljöbalk. [Elektronisk] Tillgänglig:  
<http://62.95.69.3/SFSdoc/98/980808.PDF> (2012-03-19)
- Svensk författningssamling. 2010:900. Plan och Bygglag. [www.riksdagen.se](http://www.riksdagen.se) (senast besökt 2012-05-13)
- Ulricehamns kommun (2011) *Styrdokument: Författningshandbok.* [Elektronisk] Tillgänglig: [http://www.ulricehamn.se/ulh\\_templates/Information.aspx?id=936](http://www.ulricehamn.se/ulh_templates/Information.aspx?id=936)
- Växjö kommun. (2011) Grönstrukturprogram. [Elektronisk] Tillgänglig:  
<http://vaxjo.se/Bygga--Boende/Samhallsplanering/Gronstrukturprogram/> (2012-03-22)

## Bilaga

I denna bilaga presenteras de fullständiga svaren på de frågor som ställts till Örebro, Växjö och Habo kommun, samt till anställda på Lindesbergs kommun.

### *Svar från kommunerna*

Frågorna som ställdes till kommunen var:

1. Hur fungerade arbetet med att ta fram grönstrukturprogrammet?
2. Finns det några viktiga lärdomar under arbetet som du skulle vilja lyfta fram?
3. Hur används grönstrukturprogrammet i kommunen idag?
4. Finns det något som du anser saknas i grönstrukturprogrammet? I så fall vad?

### **Svar från Örebro kommun, med kompletterande svar från Ulf Sandström.**

**Namn: Malin Björk**

**Arbetsroll: Kommunekolog**

#### 1. Hur fungerade arbetet med att ta fram grönstrukturprogrammet?

Ulf Sandström var projektledare för arbetet att ta fram programmet, så den frågan är bättre att du ställer till honom.

**Svar från Ulf Sandström:** I initialskedet så befarade flera tjänstemän att "det gröna" i staden skulle ta över och förhindra annan planering och därmed exploateringar i staden. Efter en presentation om vad framtagandet av grönplanen skulle innebära plus att det inte var några nya tankar, redan i början av 1970-talet fanns underlag som dåvarande planeringskontoret tagit fram. Den nya planen byggde enbart på dessa gamla dokument. Inget är nytt under solen kan man säga, oftast är det någon som redan har haft idéer som man kan bygga vidare på. Efter detta fungerade det relativt bra. Vi hade en arbetsgrupp där det fanns en kärngrupp på fyra personer som var mycket engagerade medan de övriga sex personerna inte engagerade sig så mycket. Det senare antar jag var på grund av flera orsaker, till exempel tidsbrist, ointresse eller dålig förankring i respektive ledning. Vi hade ett bra stöd från den politiska styrgruppen.

#### 2. Finns det några viktiga lärdomar under arbetet som du/ni skulle vilja lyfta fram?

Ulf Sandström var projektledare för arbetet att ta fram programmet, så den frågan är bättre att du ställer till honom.

**Svar från Ulf Sandström:** Viktigt att arbetet är förankrat i hela arbetsgruppen samt i associerade grupper som styrgrupp och referensgrupp. Vi upplevde att en förvaltning kom med relativt kraftig kritik mot det färdiga planförslaget trots att den förvaltningen hade varit representerad i arbetsgruppen under hela framtagandet av planen. Jag tyckte det var ett märkligt beteende men det visade att denna förvaltnings representanter inte brytt sig om att förankra planprocessen på sin förvaltning.

Bra är att när arbetet presenterades för beslutsfattarna/politikerna (kommunalråden) under planprocessens gång så är det viktigt att presentera materialet som tagits fram på ett så begripligt sätt som möjligt och där konsekvenserna belyses så att beslutsfattarna förstår vad som presenteras. I Örebro var det ändå ett politiskt känsligt dokument vilket framkom i antagningsprocessen. Politikerna

beställde en grönstrukturplan men de ändrade sig och beslöt att det skulle vara ett grönstrukturprogram i stället, alltså ett svagare dokument i planhierarkin än vad en plan är. Se också sidan 5 i programmet, den första gröna rutan som lades till i slutet av planprocessen: "Örebro grönstruktur ska utgöra ett av flera underlag i all kommunal fysisk planering". Detta för att betona att dokumentet inte var överordnat något annat plandokument.

### 3. Hur används grönstrukturprogrammet i kommunen idag?

Används som ett prioriterat planeringsunderlag.

Grönstrukturen är till stor del inplanerad i översiktsplanen: Dokument som har tagits fram med utgångspunkt i tidigare översiktsplaner, som Örebro grönstruktur, Örebro vattenplan, olika planprogram, policydokument och riktlinjer, har arbetats in i översiktsplanen och kan användas som planeringsunderlag även efter det att denna översiktsplan antagits. Om olika sådana dokument skulle stå i konflikt med varandra när det gäller markanvändning så är det översiktsplanen som gäller.

Programmet kommer ev att ingå i naturplanen och i så fall släckas ut, fråga Mimmi Beckman (klimatkontoret) som är ansvarig för naturplanen om du vill veta mer.

### 4. Finns det något som du/ anser saknas i grönstrukturprogrammet? I så fall vad?

Jag tycker den beteckningarna om grönområdenas värden, kulturella, sociala eller ekologiska är väl subjektiva och frågan är om de fyller ett syfte? Saknar en handlingsplan, nu finns bara åtgärder identifierade men för verksamheten behövs mer handfast och investeringar kopplade till åtgärderna. I dagens läge när vi gör planer pekar vi ut ansvarig nämnd för varje åtgärd och kostnad, så blir det tydligare var ansvaret ligger. Dessutom vid uppföljningen kan man peka på nämnden som är ansvarig. Nu har det fungerat rätt bra ändå, men tydlighet är ju alltid bra.

Vore bra med ett grönstrukturprogram även för de mindre tätorterna, får se om vi kan hinna med det i naturplanen eller om det blir en åtgärd där.

## **Svar från Växjö kommun.**

**Namn:** Maria E Arvidsson

**Yrkesroll:** Landskapsarkitekt

... här kommer svar på dina frågor. Men först vill jag ge lite bakgrund - vi tog fram en grönstrukturplan för Växjö stad 2006. Nu är det dags för en revidering och utökning utifrån vår nya översiktsplan för Växjö stad och framförallt att göra det lättare tillgängligt i digital form för att det lättare ska kunna användas i vårt arbete med bl.a. planprogram och detaljplaner.

### 1. Hur fungerade arbetet med att ta fram grönstrukturprogrammet?

Både förra gången och den här gången bedrivs arbetet i ett samarbete mellan fyra olika förvaltningar - kommunledningskontoret (som ansvarar för projektet), tekniska förvaltningen, stadsbyggnadskontoret och kultur- och fritidsförvaltningen. Det finns en projektgrupp som gör jobbet och en styrgrupp med representanter från de olika förvaltningarna. Under processens gång sker avstämningar internt inom förvaltningarna samt med politiken i kommunstyrelsens arbetsutskott.

### 2. Finns det några viktiga lärdomar under arbetet som du skulle vilja lyfta fram?

Det vi upplever som viktigt att vi behöver jobba mer intensivt med i den här omgången jämfört den första är förankringen både internt och politiskt samt att det planeringsunderlag som tas fram måste göras lätt tillgängligt i digital form för att det verkligen ska få tyngd och användas.

### 3. Hur används grönstrukturprogrammet i kommunen idag?

Framförallt som planeringsunderlag i arbetet med detaljplaner och program.

#### 4. Finns det något som du anser saknas i grönstrukturprogrammet? I så fall vad?

Vi behöver en tydligare beskrivning av varje grönområdes specifika värde vilket vi nu jobbar med att få digitalt. Jämfört med planen från 2006 vill vi nu också komplettera med att titta på den gröna strukturens värden för till exempel dagvatten, hantera översvämning, möjliggöra stadsodling etc. Grönstrukturplanen behöver också utökas med riktlinjer för hur den gröna strukturen ska fortsätta ut i våra kommande utbyggnadsområden enligt den nya översiktsplanen. En annan viktig fråga är strandskyddet där grönstrukturplanen ska kunna bidra med underlag till bedömning av strandskyddsdispens. Sen känner vi också ett behov av att kunna illustrera hur till exempel ett föreslaget grönstråk skulle kunna se ut och vad det skulle kunna innehålla.

### **Svar från Habo kommun.**

**Namn:** Kristina Oscarsson

**Arbetsroll:** Miljöingenjör med visst ansvar för skog.

#### 1. Hur fungerade arbetet med att ta fram grönstrukturplanen?

Kommunstyrelsen var ledningsgrupp. Ingen nu anställd var med i arbetsgruppen, Mer information kan fås av Lars Inge Knutsson som numera jobbar i Hjo kommun eller av Gösta Börjesson, Svenska naturskyddsföreningen i Habo.

**Svar från Lars Inge Knutsson:** Det fungerade mycket bra, mest tack vare att vi hade tillgång till en mycket kompetent biolog som hade förmåga att lyfta fram det väsentliga. Vi hade också nytta av Vetlanda kommun, vars grönstrukturplan vi delvis plankade (med Vetlandas goda minne, förstås).

#### 2. Finns det några viktiga lärdomar under arbetet som du/ni skulle vilja lyfta fram?

Vi kan inte svara på detta ta hjälp av Gösta Börjesson, Svenska naturskyddsföreningen i Habo.

**Svar från Lars Inge Knutsson:** Grönstrukturplanen utgjorde ett viktigt underlag för en fördjupad översiktsplan för Habo tätort. Detta arbete gick avsevärt lättare, bland annat med avseende på "miljödiskussionerna" med länsstyrelsen. Vi tog fram en populärversion av inventeringen, vilken delades ut till alla hushåll. Vi har förstått att den har blivit flitigt använd när man väljer utflyktsmål i tätortens närhet.

#### 3. Hur används grönstrukturplanen i kommunen idag?

Planen har används som underlag till den fördjupade översiktsplanen. Från grönstrukturplanen hämtade man skyddsvärda områden. På så sätt tar man hänsyn till de naturvärden som man hittade vid framtagandet av grönstrukturplanen när man behandlar ansökningar om detaljplan eller ansökningar om bygglov. Bilagan används som skötselplan av Gatu- och parkavdelningen, den följs också upp årligen.

#### 4. Finns det något som du/ anser saknas i grönstrukturplanen? I så fall vad?

Plan-och byggavdelningen ser inte något som saknas. När det gäller skogsskötsel och naturvård ska ett projekt kring tätotsnära skog ska komplettera grönstrukturplanen

### ***Svar från anställda på Lindesbergs kommun.***

**Gertrud Jonasson**

**Lindesbergs turistbyrå.**

Vi som arbetar på turistbyrån idag har aldrig tidigare jobbat med detta. Vi har nu blivit tillfrågade att delta på möten o.dyl. men har hittills inte blivit kallade. Därför är det i dagsläget omöjligt för oss att svara på dina frågor. Självklart anser vi att grönområden och strukturen är viktig för våra besökare, för

att öka trivseln, men just frågan om hur vi påverkas eller kan påverka är svårt för oss idag att svara på. Jag hoppas att du får svar från dem som varit mer delaktiga i detta sedan tidigare.

## **Kaj Söder**

### **Förvaltningschef**

Här är korta svar på dina frågor. Som ansvarig för skolor och förskolor har jag inte så mycket att tillägga i dessa frågor.

#### 1. Hur tror du utifrån de förväntningarna att du kommer ha nytta av grönplanen?

Svar: I väldigt liten omfattning. Det som kan beröra mig är de grönområden som ligger nära, eller i direkt anslutning till, skolor och förskolor.

#### 2. Vilka förväntningar har du på användningen av grönplanen som verktyg?

Svar: Inga större förväntningar (se ovan). Att planen kommer användas vid planering av t.ex. bostäder och skolor/förskolor i framtiden.

#### 3. Finns inventeringar eller liknande information inom ditt yrkesområde som du tror skulle kunna vara av nytta för grönstrukturplanen, och vilka anser du bör göras?

Svar: Vi har under en längre tid diskuterat att utveckla miljön runt Lindeskolan. Viktigt att skolans intressen för det området kommer fram i arbetet.

#### 4. Vad anser du utifrån din yrkesroll bör ingå i grönplanen? (Specificera även din yrkesroll)

Svar: Skolgårdar och områden i direkt anslutning till skolor och förskolor, speciellt miljön runt Lindeskolan (se fråga 3).

## **Per Granlund**

### **Stadsarkitekt**

En grönstrukturplan kan var på så olika sätt, alltifrån en restriktionplan till en vison/utvecklingsplan. Jag har tidigare medverkat till och använt mej av olika "gröna dokument", och dessa har uteslutande varit visions/utvecklingsplaner.

Planen har då tagits fram av planeringskompetenta personer, där dom gröna kvaliteerna var en del i staden nuvarande och framtida möjligheter. Dom gröna värdena är en del av stadens möjligheter till utveckling och ska hanteras och viktas mot andra intressen och krav som kan ställas. Inriktningen och "vägvalet" på detta, är ju och ska vara en del av politikernas ansvar. Efter alla år som jag arbetet med planering så har de gröna kvaliteterna lika väl som kulturmiljöer, varit en del i planarbetet, dock inte som restriktioner utan som ett uttalat värde.

#### 1. Hur tror du utifrån de förväntningarna att du kommer ha nytta av grönplanen?

Jag hoppas att det blir ett dokument som kan användas för planering av och att utveckla staden/kommunen.

#### 2. Vilka förväntningar har du på användningen av grönplanen som verktyg?

#### + 3. Finns inventeringar eller liknande information inom ditt yrkesområde som du tror skulle kunna vara av nytta för grönstrukturplanen, och vilka anser du bör göras?

Det som jag ser och saknas, är bättre underlag av kulturmiljöerna, där den gröna delen finns tillsammans med detta.

Det som saknas är exempelvis återplanteringsplan och budget för att föryngra träden i staden. Många, alltför många träd, har tagits bort av antingen ålder eller sjukdom. Att förplantera träd i områden som kan komma att exploateras är ett sätt att skapa gröna områden tidigt.

#### 4. Vad anser du utifrån din yrkesroll bör ingå i grönplanen? (Specificera även din yrkesroll)

Du har själv räknat upp en del funktioner i ditt mejl som jag ser som viktiga. Vattenfrågorna är viktiga och i detta saknar vi mycket som planeringsunderlag. Vad som ofta saknas i planering är förslag på

åtgärder och till detta budgetering för beslutade åtgärder. Även grönstrukturplanens roll och mål ska anges.

Jag hoppas du fått lite svar på dina frågor, och du får gärna återkomma till mej om du vill ha något förtydligt.

### **Gustav Björemán**

#### **Fysisk planerare**

##### 1. Hur tror du utifrån de förväntningarna att du kommer ha nytta av grönplanen?

Som ett underlag för all planering i tätorten. Om kategorierna är tillräckligt tydliga går det att ha ett resonemang utifrån grönstrukturplanen vid alla omvandlingar i tätorten som berör det gröna. Jag hoppas att planen ska bli både 1) ett underlag för att föra ett generellt resonemang och ge rekommendationer gällande grönstruktur i största allmänhet, och 2) innehålla tydliga (men inte för detaljerade) ställningstaganden kopplade till specifika ytor.

##### 2. Vilka förväntningar har du på användningen av grönplanen som verktyg?

Att den kan användas till det jag beskriver ovan. Men också att den är förankrad hos dem som jobbar handgripligen med skötsel.

Att den är ett levande och förankrat planeringsunderlag som är accepterat och använt av tjänstemän, politiker och invånare. (Höga förväntningar, men det måste man ha!).

##### 3. Finns inventeringar eller liknande information inom ditt yrkesområde som du tror skulle kunna vara av nytta för grönstrukturplanen, och vilka anser du bör göras?

Vad jag förstår är inventeringar redan gjorda av miljökontoret. Jag tycker inte man ska fastna i "inventeringsträsket", det viktiga är att ha en bra kategoriseringsmetod som redovisas tydligt i planen. I stora drag känner vi redan till hur stadens gröna områden ser ut, och planen ska också handla om de stora dragen.

##### 4. Vad anser du utifrån din yrkesroll bör ingå i grönplanen? (Specificera även din yrkesroll)

Yrkesroll: Fysisk planerare

Någon form av mål, vision eller ställningstagande kring tätortens grönstruktur

Tydlig och motiverad kategoriseringsmodell

Bra kartor som redovisar vad vi har idag och hur vi ska förhålla oss till detta

Kartor med förslag på utveckling

### **Carina Järnmark**

#### **ÖP-samordnare**

Jag jobbar som översiktsplanesamordnare och kommer inte att använda grönplanen rent praktiskt. Jag vill så klart att den grönblå-planen ska innehålla en sammanhållen översiktlig planering av all icke "hårdgjord" yta. Ulf som är din handledare vet vad som ska vara med då han gjort ett omfattande arbete i Örebro och deras grönplan.

### **Ingrid Andrén**

#### **Kommunekolog**

##### 1. Hur tror du utifrån de förväntningarna att du kommer ha nytta av grönplanen?

##### 2. Vilka förväntningar har du på användningen av grönplanen som verktyg?

Jag hoppas att det ska ge en ökad förståelse för det grönas betydelse och en ökad tydlighet av hur vi

sköter och utvecklar våra grönområden. Hoppas också att vi på detta sätt kommer att ligga steget före när det gäller exploatering och prioritering mellan områden.

3. Finns inventeringar eller liknande information inom ditt yrkesområde som du tror skulle kunna vara av nytta för grönstrukturplanen, och vilka anser du bör göras?

Tätortsnära natur, skolenkät, Kyrkberget, Andersvik, Fågelinventeringar.

4. Vad anser du utifrån din yrkesroll bör ingå i grönplanen? (Specificera även din yrkesroll)

Jag är kommunekolog och jag vill ha en heltäckande bild av grönytor och vatten, deras kvaliteter, nyttjande, samband och utvecklingspotential. En klassning utifrån sociala, ekologiska och estetiska värden. En framtidsvision och idéer för framtiden.

### **Karin S. Johansson**

#### **Utemiljögruppen på Lindeskolan**

1. Hur tror du utifrån de förväntningarna att du kommer ha nytta av grönplanen?

Våra förväntningar är att man i grönplanen tar hänsyn till önskemål som finns från Lindeskolan angående miljön i anslutning till skolan och idrottshallen, samt att man utgår från att Lindeskolan är en viktig del i "det gröna Lindesberg". Campus Lindeskolan bör lyftas fram som ett område för pedagogisk verksamhet, rekreation och återhämtning inte bara för Lindeskolans elever utan också för kommunens invånare.

2. Vilka förväntningar har du på användningen av grönplanen som verktyg?

Våra förhoppningar är att grönplanen som verktyg ska kunna hjälpa oss att förverkliga de planer som finns kring Lindeskolans utemiljö.

3. Finns inventeringar eller liknande information inom ditt yrkesområde som du tror skulle kunna vara av nytta för grönstrukturplanen, och vilka anser du bör göras?

Lindeskolan har arbetat fram önskemål för hur man skulle vilja nyttja miljön runt skolan. I arbetet har personal och elever varit delaktiga.

4. Vad anser du utifrån din yrkesroll bör ingå i grönplanen? (Specificera även din yrkesroll)

Skolans främsta uppgift är att skapa möjligheter elever att nå målen för undervisningen. Med hjälp av ett pedagogiskt tänkesätt även när det gäller skolans närmiljö skapas möjligheter för oss att göra detta på ett mer effektivt och varierat sätt.

### **Margareta Lindkvist**

#### **Kommunekolog**

1. Hur tror du utifrån de förväntningarna att du kommer ha nytta av grönplanen?

2. Vilka förväntningar har du på användningen av grönplanen som verktyg?

Jag tror att om områden klassas utifrån olika funktioner och det sedan görs en prioritering av skötselbehov, var utveckling av områden och nya stråk behövs, kan grönplanen bli mycket användbar.

3. Finns inventeringar eller liknande information inom ditt yrkesområde som du tror skulle kunna vara av nytta för grönstrukturplanen, och vilka anser du bör göras?

Jag arbetar inte så mycket med Lindesbergs kommun och har inte så bra koll på vad som finns, men utgår från att det mesta finns på intranätet i Mapguide. I Naturvårdsprogrammet togs fram områden som skolorna använder och det gjordes en översiktlig inventering av naturen. Den senare kan nog behöva fördjupas för vissa områden. Äldreboendens tillgång till grönområden bör vi titta på. Det kan finnas inventeringar av speciella arter, som bör tas fram. Även uppgifter hos Artdatabanken bör kollas, om det är något speciellt vi bör ta hänsyn till.

4. Vad anser du utifrån din yrkesroll bör ingå i grönplanen? (Specificera även din yrkesroll)

Jag jobbar som kommunekolog och miljöinspektör. Det jag är mest intresserad av i grönplanen är att områdenas värden för lek, rekreation, biologisk mångfald och pedagogik kommer fram. Platser för lokalt omhändertagande av dagvatten är också viktigt.