



# Berthåga kyrkogård

Rakel Edqvist



**Kandidatarbete vid institutionen för stad och land, SLU Uppsala**

Kandidatarbete vid institutionen för stad och land i Uppsala, LA- avdelningen  
EX0282 Kandidatarbete i landskapsarkitektur, 2009, 15hp på  
landskapsarkitektprogrammet

© Rakel Edqvist

Titel: Berthåga kyrkogård

Nyckelord: kyrkogård, människors behov i sorg

Handledare: Viveka Hoff, institutionen för stad och land

Examinator: Anna Tandré, institutionen för stad och land

Online publication of this work: <http://epsilon.slu.se/>

# Berthåga kyrkogård

## Inledning

Begravningsplatser och kyrkogårdar har länge intresserat och fascinerat mig. Det är någonting med känslan och stämningen som gör att jag vill dröja mig kvar. Alla har vi någon form av relation till kyrkogårdar och de har ofta en betydande roll i stadsbilden. Vi vet med säkerhet att vi alla en gång ska dö och ändå är vi få som funderar kring kyrkogårdar och hur vi själva vill bli begravda.

Tre kilometer väster om Uppsala ligger Berthåga kyrkogård. Platsen är en 55 hektar stor landskapskyrkogård, ursprungligen ritad av landskapsarkitekten Ulla Bodorff (1913-1982) och invigd år 1965. Personligen tycker jag att Berthåga kyrkogård är en av de vackraste jag besökt. Variationen i landskapet är stor och det finns plats för eftertanke och ro. Trots det är det relativt få som väljer att begravas där.

Då Ulla Bodorff ritade generalplanen för kyrkogården ville hon skapa en landskapskyrkogård där det uppländska landskapet gav karaktären. Kyrkogården blev inte helt utbyggd enligt Bodorffs planer och idag har förändringar av utformningen gjorts. Förändringarna och utbyggnaden har dock gjorts med Bodorffs gestaltungsidé som utgångspunkt.

Kyrkogården är stor och innehåller flera olika typer av landskapselement och karaktärer. Det som mest karaktäriserar platsen är dess öppenhet och hur kyrkogården tycks fortsätta ut i landskapet. Dessa öppna ytor anser jag vara både en av kyrkogårdens styrkor men även en svaghet. De platser där det finns en efterfrågan på gravplats på Berthåga kyrkogård är de mer rumsliga naturmarkspartierna och inte de öppna områdena.

På Uppsala gamla kyrkogård, centralt belägen i Uppsala, är efterfrågan på begravningsplatser mycket större. Framförallt vill människor ha sin sista vila i Uppsala gamla kyrkogårds äldsta del.

Jag tycker att även Uppsala gamla kyrkogård är en vacker plats och att den innehåller alla de element som en kyrkogård bör ha, men jag undrar vad det är den har som inte Berthåga kyrkogård har. Handlar det bara om närheten till staden och att de flesta i Uppsala med omnejd känner till den? Eller har det även med utformningen att göra? Vad är det egentligen som spelar roll vid val av begravningsplats, antingen till oss själva eller till anhöriga? Hur styrd är människan av tradition i sorgesituationer och varför tilltalar de "traditionella" kyrkogårdarna fler?

## Syfte

Mitt syfte är att fördjupa mig i Berthåga kyrkogårds utformning och att ta reda på varför den ser ut som den gör. Jag vill även få en förståelse för vad som spelar in vid val av begravningsplats. Jag vill med min uppsats få svar på varför det är så få som väljer Berthåga kyrkogård för den sista vilan.

## Metod

För att ta reda på hur Berthåga kyrkogård fungerar idag har jag vid ett flertal tillfällen besökt platsen. Jag har även talat med Tord Engström, chef för begravningsverksamheten i Uppsala.

För att förstå Berthåga kyrkogårds historia har jag sökt information i böcker och på Internet. Jag har dels velat skapa mig en bakgrundsbild av stilidealen för tiden då kyrkogården ritades samt hur Ulla Bodorff arbetade och vad hon hade för idéer och förebilder. Jag vill ta reda på hur och under vilka förutsättningar Berthåga kyrkogård har skapats.

Jag har också läst om kyrkogårdars allmänna historia för att få en bredare bakgrund. Genom litteraturstudier har jag även tagit reda på vad människor har för behov vid sorg och hur vi uppfattar och påverkas av vår omgivning.

Som jämförelse till Berthåga kyrkogård har jag även besökt andra kyrkogårdar. Detta för att få en ökad känsla för kyrkogårdar i stort och för att få veta vad en traditionell kyrkogård innehåller. Framförallt har jag gjort en jämförelse med Uppsala gamla kyrkogård eftersom den ligger så pass nära Berthåga men med ungefär tre gånger fler gravsättningar per år. Jag har även besökt Råcksta begravningsplats, utanför Stockholm, eftersom den är anlagd vid samma tid som Berthåga kyrkogård. Skogskyrkogården i Enskede är en så pass känd och omtyckt kyrkogård, även den anlagd vid ungefär samma tid, så även den fick vara med i mina närmare studier. Jag har dock valt att inte skriva om dessa kyrkogårdar i texten eftersom det inte fått plats inom ramarna för detta arbete. Det har ändå varit till stor hjälp att ha besökt och läst om dem då det underlättat att sätta in Berthåga kyrkogård i ett perspektiv.

Alla fotografier i arbetet är mina egna bilder, tagna 2009. Planerna över Berthåga kyrkogård är mina egna skisser.

## Historia

### Den moderna kyrkogården

I början av 1900-talet kunde man inom kyrkogårdarnas utformning fortfarande se klassicism, vilket innebar ordning, tydliga former och struktur. Nya idéer började smyga sig in i landskapsarkitekturen och synen på hur begravningsplatser skulle formges ändrades gradvis. Istället för tyngd och allvar, mörker och syndaskuld skulle begravningsplatser belysa minnet av de döda, hoppet och ljuset (Klintborg Ahlklo 2001). Kyrkogården ses som en viktig plats för de efterlevande och inte bara som en plats för den sista vilan.

I takt med att befolkningen ökade under 1900-talet höjdes röster för att anlägga stora centralkyrkogårdar utanför städerna. Man ville lösa begravningsproblemen och få sammanhängande enheter som var lättskötta med låga underhållskostnader. Utformning anpassades efter maskinernas kapacitet vilket kunde ge stora tomma gräsytor. Viljan att rationalisera var stark och detaljer som gravramar av huggen sten, gjutjärnsstaket, klippta häckar och skötselkrävande rabatter rationaliserades bort. Det skulle vara lättskött och praktiskt och stora öppna gräsytor blev allt vanligare. Större och bättre gräsklippare gjorde skötseln av stora gräsytor billigare och enklare. Gräsytorna skildes åt av gångar, häckar och friväxande buskar. Informella gångar anlades med oregelbundna sten- eller kakelplattor med breda

gräsfogar (Klintborg Ahlklo 2001). Framtagandet av bättre och mer slitstarkt gräs gjorde även att stora gräsytor blev hållbart (Bodorff 1965).

Andra världskriget medförde att importen av plantskoleväxter från andra länder blev omöjlig. Även många år efter krigets slut var man tvungen att hålla sig till inhemska växter vid anläggningsarbeten (Nowotny & Persson 1988).

1888 blev det lagligt med kremering i Sverige men traditionen av kistbegravningar var stark. 1959 anlades Sveriges första minneslund i Malmö och sedan dess har antalet kremeringar ökat kraftigt. 2005 kremerades 73,8 % av de avlidna i Sverige (Sidén Lennergård 2008).

Eftersom urngravar blev vanligare och minneslundar anlagts på de flesta kyrkogårdar och begravningsplatser behövdes inte de stora ytorna man tidigare trott skulle fyllas med kistgravar. Engström<sup>1</sup> säger att det även är många som lämnar tillbaka gravrätter till kyrkogårdsförvaltningar så att återanvändning av ytor kan ske.

Att urngravar blev vanligare medförde även att utformningen kunde göras friare. Urngravarna tar inte lika stor plats och kräver inga raka rader på samma sätt som kistgravar gör. Urngravarna öppnade också möjligheten för gravplatser i kuperad terräng. Ett friare formspråk och en anpassning till det naturgivna blev allt vanligare. Krattade grusgångar och raka rader byttes ut mot böljande gångar och ängsmark (Klintborg Ahlklo 2001).

## **Den nordiska romantiska funktionalismen i trädgårdskonsten**

Den engelska traditionen att anpassa sig efter landskapet kan även ses här i Sverige men med anpassning till svensk naturmark. På 1940- och 50-talet ansåg många av Sveriges landskapsarkitekter att det var viktigt att se till de naturgivna förutsättningarna. De såg ett stort värde i att bevara uppvuxna träd och vackra bergshällar som tillgång för att skapa bra miljöer. Genus loci – platsens själ – hör också till traditionen. Kunskap om växter och hur man arbetar med dem var också viktigt (Nowotny & Persson 1988).

Typiskt för denna tid var att arbeta tillsammans med konstnärer. Detta gäller även på Berthåga kyrkogård där konstnären Olof Hellström ritat grindarna vid entrén och klockstapeln mitt i kyrkogården (Lundqvist 1968).

Naturanpassningen som man jobbade med här i Sverige är unik. Den romantiska funktionalismen uttrycker svensk tradition. Den är intim, praktisk och lågmäld snarare än ett estetiskt starkt formspråk (Nowotny & Persson 1988).

## **Ulla Bodorff**

I Bodorffs arbete kan man se influenser från den engelska landskapsstilen, hon var en av de främsta svenska nationalromantikerna. Bodorff tog det naturgivna och skapade rumslighet och svepande linjer. Den lilla platsen med rumslighet tar ändå in det omgivande landskapet och skapar en spänning mellan det storskaliga och det intima (Nowotny & Persson 1988).

Ulla Bodorff har ritat många bostadsgårdar för HSB, framförallt i Mellansverige. Hon har även varit inblandad i utformningen av ett stort antal av Sveriges folkparker och ett okänt antal kyrkogårdar. Bland kyrkogårdarna är Berthåga kyrkogård en av de mest renodlade och kända anläggningarna. Här har det

---

<sup>1</sup> Engström, Tord. Chef för begravningsverksamheten i Uppsala, samtal 24 mars 2009

existerande landskapet verkligen fått ge förutsättningarna och kyrkogården fortsätter till synes ut i det vidsträckta landskapet.

Förutom anpassning till naturgivna förhållanden anpassade Bodorff växtvalet väl till landskapet. Bodorff arbetade med ett brett växtmaterial och såg till att anläggningen skulle hålla över tid. Hon kombinerade mer kortlivade och känsliga växter med robusta växter som klarade sig länge på platsen. Bodorff såg även till att ha en spridning över året med hjälp av växtvalet (Nowotny & Persson 1988).

Då platserna gav förutsättningarna blev anläggningarna olika men man kan ana vissa grepp som ofta förekom i hennes arbete. Trädgrupper med utvalda, sparade träd förekom ofta och lundvegetation med körsbär, häggmispel, rysklönn, slån, hägg, fläder och olvon hörde till favoriterna. Hon gjorde ofta dungar med småträd och använde även solitärer och varierande perennrabatter som accent i olika anläggningar (Nowotny & Persson 1988).



*Vy från ingång, krematoriet och klockstapel*



*Krematoriet och damm, sett från norr*

### **Berthåga kyrkogårds historia**

Berthåga har varit ett boplatsoområde från yngre stenåldern eller äldre bronsåldern. Kyrkogården ligger på en högplatå med många fynd från förhistorisk tid. Fynden utgörs av gravar, hela gravfält, boplatslämningar och skärvstenshögar.

Berthåga omnämns första gången under medeltid, år 1316 (Fagerlund 1997). Där ceremonivägen idag leder upp till krematoriet har en gammal ägoväg legat som under hundratals år har använts av Berthåga bybor (Lundqvist 1968).

1953 krävs i en motion till fullmäktige i Uppsala att man finner en plats för en ny begravningsplats där man även kan anlägga ett nytt krematorium. 1955 riktar man blicken mot Berthåga och anser det vara ett lämpligt område för nyanläggningen.

1959 fick Ulla Bodorff uppdraget att göra generalplan över kyrkogårdsområdet och detaljplan över krematorieområdet. 1961 har Bodorff en färdig plan för utformningen av Berthåga kyrkogård. Kreditsvårigheter och ökade byggnadskostnader satte dock käppar i hjulet för byggandets igångsättande och ett nytt, mindre kostsamt förslag ritades för krematoriet. I november 1963 togs det första spadtaget och bygget var igång.

Den 20 juni 1965 invigde ärkebiskop Gunnar Hultgren krematoriet och kyrkogården (Lundqvist 1968).

## Ulla Bodorff om Berthåga kyrkogård

”Vid projektering av en kyrkogård gäller det att ständigt ha den slutliga bilden inför ögonen. Den av en fullbelagd kyrkogård.

En nyanlagd kyrkogård ger lugn och harmoni enbart genom linjespelet över de stora fria gräsytorerna och dess strama nyplanterade häckrader.

En fullbelagd kyrkogård har en annan skönhet – den som endast tradition och många människors samlade tankar ger. Att åstadkomma en kyrkogård där den ursprungliga renheten hos de tomma ytorna – tomhetens skönhet – förenas med de många gravvårdarnas vittnesbörd, är ett kriterium på god kyrkogårdsarkitektur.”

Detta skriver Ulla Bodorff i en artikel om Berthåga kyrkogård i tidskriften *IGNIS* (1965, s 188).

Bodorff menade att en traditionell häckindelning tilltalade allmänheten och att den gamla kyrkogårdsstilen skänkte trygghet. Hon ansåg att Berthåga kyrkogård var någonting helt nytt. Tidigare hade landskapskyrkogårdar anlagts på skogsbeklädd och bergig mark men en landskapskyrkogård ute på stora fria åkrar och ängsmarker fanns däremot inte sen tidigare (Bodorff 1965).

En stor svårighet ligger i att behålla landskapets kvalitéer efter att det har fyllts med gravar. Bodorff verkar ha strävat efter att få allt att se naturligt ut, så som kulturlandskapet sett ut på platsen under många år. Landskapet skulle själv tala sitt eget språk och Bodorff talar om ”det lånade landskapet” i sin artikel om Berthåga. Med det menar hon att vidga en anläggning och låta fjärrperspektiv och luftrum få en dominerande plats. Gravområdena fick inte flyta runt i terrängen utan skulle kännas som en samlad enhet – grupperade kring kristna symboler. De kristna symbolerna skulle understryka att det är en begravningsplats (Bodorff 1965).

## Berthåga kyrkogårds utformning

Av Bodorffs generalplan har en del förändrats (Blomgren 1997). Den huvudsakliga vägdragningen ser ut på samma sätt och området närmast krematoriet är sig likt. Krematoriet ligger en bit in på kyrkogården så det första besökarna möts av är det öppna landskapet. I blickfånget finns en klockstapel, okonventionellt skapad i koppar och betong (Lundqvist 1968). Klockstapeln syns i princip ifrån hela kyrkogården och bryter av som ett tydligt byggt element i den annars naturliga landskapskyrkogården.

När man går ceremonivägen upp möts man av en stor granitvägg som utgör krematoriets östra fasad. Den är tänkt att knyta an till Mälardalens många stenkyrkor (Lundqvist 1968). I övrigt är krematoriet en röd tegelbyggnad och innehåller även två kapell och expedition. Byggnaden ligger på ett krön och syns från kyrkogårdens huvudingångar.

Området närmast krematoriet är omgärdat av låga granitmurar. Bodorff ville att platsen skulle få samma slutenhet som de små kyrkogårdarna kring de gamla sockenkyrkorna, som en liten kyrkogård i den stora (Lundqvist 1968). Innanför muren ligger två gravhögar men inga nyare gravar är tänkta att förläggas där.

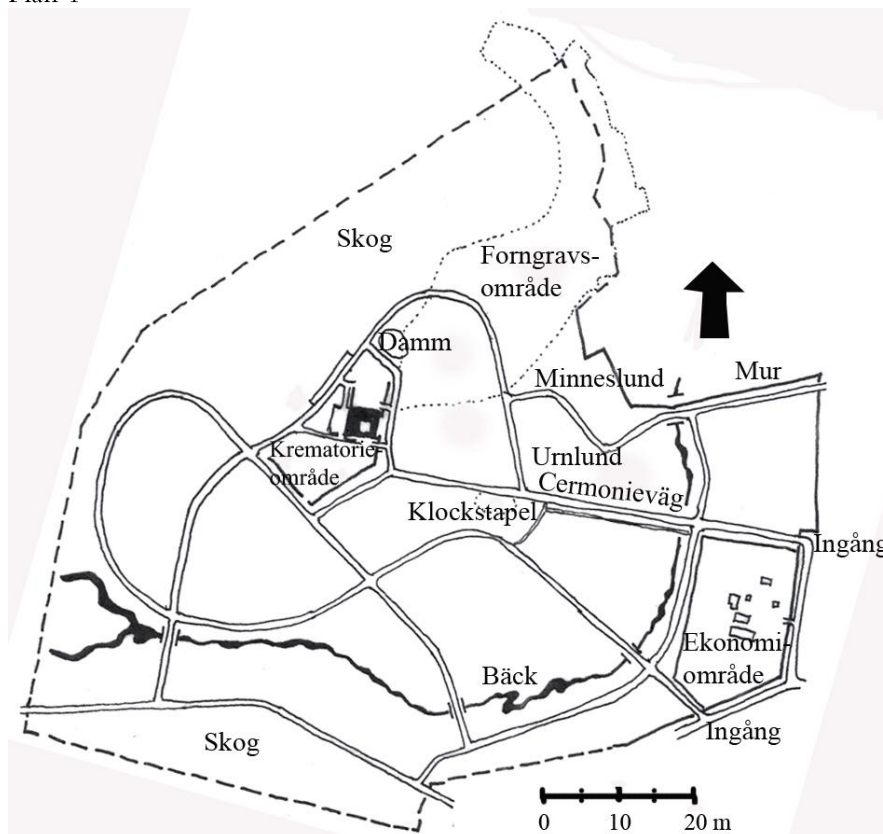
Norr om krematoriet ligger en damm. Den är en av tre på kyrkogården, men detta är den enda som planerades in från början.

Minneslunden på Berthåga kyrkogård utgörs av ett område kring en kallkälla. Platsen är ganska öppen med blommande buskar och enar. Norr och öster om

minneslund breder åkerlandskapet ut sig och i nordväst växer en blandskog rik på blåbärsris och vitsippor.

Vid infarten ligger en likadan stenmur som den uppe vid krematoriet. I stenmuren sitter svarta grindar i smidesjärn. Krematoriet har liknande smidesjärnsdetaljer framför fönstren till ett av väntrummen.

Plan 1



Plan 1, egen skiss av plan från 1961 ur Berthåga krematorium och kyrkogård, Lundqvist, Lennart (1968).

Bild sida 9, plan 2, skiss av Berthåga kyrkogård idag. Röd text beskriver nya tillägg.

kv. 4 katolskt kvarter

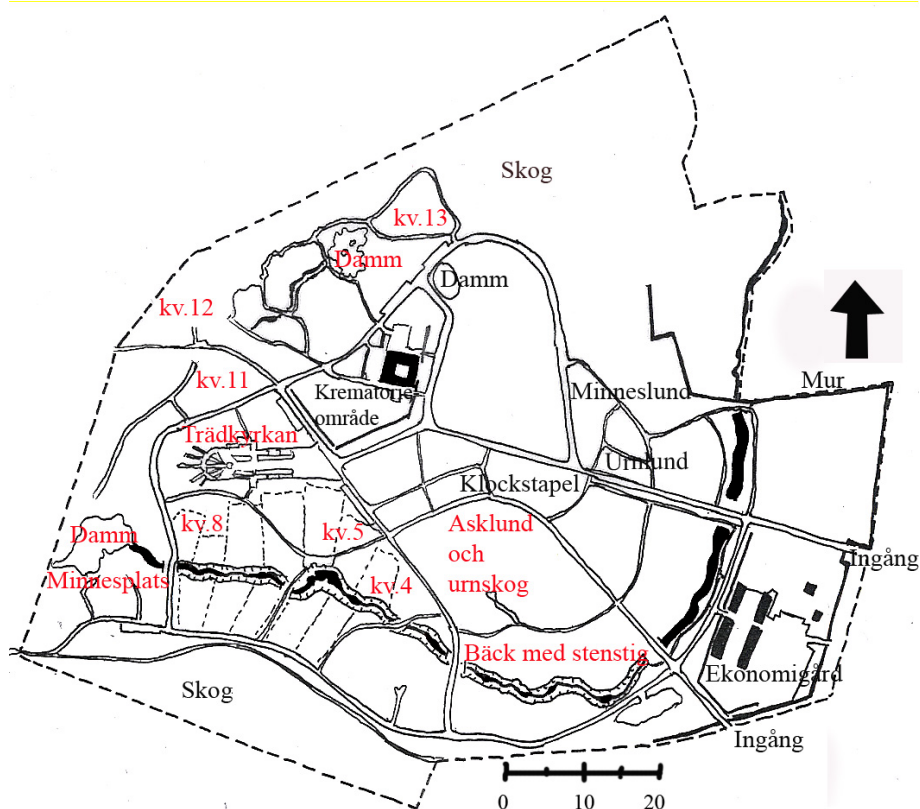
kv. 5 armeniskt kvarter

kv. 8 judiskt kvarter

kv. 11 och 12 muslimska kvarter

kv. 13 urngravar i skog





Berthåga kyrkogård idag

### Utbyggnad av Berthåga kyrkogård

Engström<sup>2</sup> berättade att år 1996 ansågs Uppsala behöva fler gravplatser. Det bestämdes därför att en utbyggnad av Berthåga kyrkogård skulle genomföras, vilket skedde mellan åren 1997 och 2001. Området som skulle planeras för nya gravplatser utgjordes av åkermark och beredskapsområde, sammanlagt en yta på cirka 20 hektar (Odén & Sandberg 1996).

Det nya gestaltungsforlaget utgick delvis från Bodorffs gestaltungsidé och man ville även skapa en ekologiskt hållbar kyrkogård. Förslaget bygger på en indelning av de olika landskapselementen, med den gamla principen för jordbruksmark, i inägor och utmark. Inägorna var i det gamla jordbrukslandskapet ängs- och åkermarken och utmarken var skog och betesmark. Inägorna utgörs nu istället av kistgravar och utmarken av urngravar. Gränsen för inägorna styrs framförallt av geologin och slutar där jorddjupet blir för litet för att anlägga kistgravar (Odén & Sandberg 1996).

De nya gravkvarteren, inägorna, är i möjligaste mån indelade på samma sätt som tegarna delats in enligt laga skifte 1865. Gravkvarteren är dock omgärdade av häckar. Detta för att olika personers sätt att smycka gravar inte ska behöva störa helhetsbilden. Kyrkogården ska på detta sätt få en övergripande helhet och harmoni. Fram till dess att tegarna tas i bruk - vilket de flesta ännu inte har - ska marken användas till jordbruk eller trädgårdsodling. Detta för att behålla karaktären av det uppländska kulturlandskapet (Odén & Sandberg 1996).

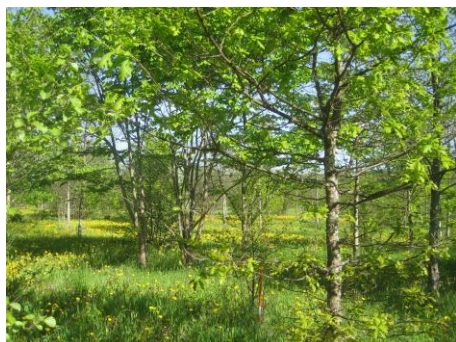
<sup>2</sup> Engström, samtal 24 mars 2009.

## Urnskogen och askängarna

Utmarken – plats för urngravar – utgörs av en cirka tre hektar stor lund med ädellövträd och två lövängar. Lövängarna blir som gläntor i lunden som utgörs av stora friväxande lövträd, framförallt ek. Markskiktet består av blommande ängsmark som sköts genom slåtter. Mellan de större träden finns en blandning av täta dungar, buskridåer och träd i grupper. På sikt kommer flera lövsalar att uppstå som kan tas i bruk som urngravsområde om behovet uppstår (Odén & Sandberg 1996).

Idag är denna struktur svår att se eftersom träden fortfarande är unga och hela området är omgärdat med höga staket. Staketet är till för att hålla djur ute tills träden vuxit sig större, förklarar Engström<sup>3</sup>.

På kyrkogårdens norra del finns plats för urngravar i uppvuxen skog. Detta är den senast utförda omdaning för gravplatser. Området är rikt på fornlämningar och har länge stått orört. I mitten av 1990-talet började arbetet med att rensa ur skogen och göra den användbar som gravplats. Denna del ska kännas som en naturlig skog och inte som anlagda ytor i en skapad skog (Blomgren 1997). Slingrande grusgångar följer landskapet och upptrampade stigar har uppkommit vid välbesökta gravar. För att platsen inte ska kännas mörk och upplevas som skrämmande har träden gallrats för att släppa in mer ljus (Blomgren 1997). I området låg ett kärr som idag är urgrävt till en fridfull damm. Skogspartiet har en skyddad och rumslig känsla och i denna del är efterfrågan på gravplatser större än på de öppna delarna berättar Engström<sup>4</sup>.



Lunden



Gravsten i skogen kv. 13

## Trädkyrkan och fruktträdgården

Det mest formstarka inslaget på Berthåga kyrkogård i nybyggnationen är trädkyrkan. Den är uppbyggd av sex rader av lind och en avenbokshäck som bildar kyrkans väggar. Lindarna är tänkta att växa upp och bilda valv med sina kronor. Valven sträcker sig upp mot himlen som är kyrkans tak (Odén & Sandberg 1996).

Mittgången i trädkyrkan är ett vackert stengolv som fortsätter ut i landskapet. Altaret i sten är omgett av vatten vilket är tänkt att spegla himlen. I koren längs sidorna finns plats för urngravar under röda granitplattor. Där finns även stora ljusstakar i smidesjärn som besökare kan tända gravljus i.

<sup>3</sup> Engström, samtal 24 mars 2009.

<sup>4</sup> Engström, samtal 24 mars 2009.

Trädkyrkan är placerad i en fruktträdgård som är tänkt att ge en mjuk övergång till den övriga kyrkogården (Odén & Sandberg 1996).



*Trädkyrkan*



*Trädkyrkan sedd från fruktträdgården*

### **Slättermarken och sankängen**

Kyrkogårdens västra del är avsedd för muslimska gravar. Det muslimska gravskicket kräver inte lika stort gravdjup och därför är denna plats lämplig. Området är öppet och gräsbelagt men skulle vara ett passande ställe att anlägga slättermark på för att återskapa den ursprungliga floran (Odén & Sandberg 1996).

Gräsmattan övergår i en sankäng med en damm. Odén och Sandbergs förhoppning är att denna våtmark ska fungera som växtplats för Sveriges hårt ansatta våtmarksfauna. Dammen rinner ut i ett slingrande bäcklikt dike som går längs kyrkogårdens södra del. Utmed bäckens kanter går en stig med stenar som på sina ställen korsar bäcken. Det finns även trappor utplacerade så att de ska passa gånger mellan framtida gravkvarter.



*Bäckliknande dike*



*Nyare muslimska gravar*

### **Minnesplatsen**

Söder om dammen har man med hjälp av schaktmassor byggt upp en kulle. På kullen har man bra utsikt över kyrkogården och in mot domkyrkan och slottet. Kullen är tänkt att fungera som minnesplats dit anhöriga till försvunna människor kan gå. Uppe på kullen rinner vatten ur ett halvklot i sten. Vattnet fortsätter ner för en vattentrappa och ut i dammen. Vattentrappan är en del i en stor stentrappa som är kantad av rika mängder lavendel.



*Utsikt från minnesplatsen*

### **Berthåga kyrkogårds fördelar och nackdelar**

Berthåga kyrkogård har ett mycket vackert landskap men frågan är hur lyckad den är som kyrkogård. I en av böckerna jag läst skriver författaren: "Ulla Bodorff genomförde sin idé till fullo, men för en gångs skull lät hon sig överväldigas av ett landskapligt och arkitektoniskt grepp där hon inte kunde visa sin vanliga känsla för människans mått och upplevelser" (Persson 2000, s 246).

Engström<sup>5</sup> tror att kyrkogårdens öppenhet kan vara en av de största faktorerna till att efterfrågan på begravningsplatser inte är så stor och vid omdaningen 1997-2001 arbetade man mycket med att skapa mer rumslighet och en intimare kyrkogårdsmiljö.

Kyrkogårdens stora öppna ytor bidrar även till att platsen är ganska vindutsatt. Det passar förvisso bra in i det uppländska landskapet men det kan ge ett otrevligt välkomnande på platsen. Många träd är ännu på väg att växa upp och de kommer att ge ett visst vindskydd då de är större.

Vid mina många besök på kyrkogården har jag observerat att den framförallt används som rekreativområde, detta både på gott och ont. Engström<sup>6</sup> menar att det är bra att människor rör sig i området, det skapar trygghet. Jag håller helt med om det men kan samtidigt se ett problem i att kyrkogårdens användning inte är helt tydlig. Människor i djup sorg behöver känna en stabilitet och trygghet i sin omgivning. Då jag besökt kyrkogården har jag bland annat sett människor flyga modellplan, åka BMX på minnesplatsen och släppa lös sina hundar. Detta är kanske inte aktiviteter som förknippas med en kyrkogård och det kan vara svårt att se att hela området tillhör kyrkogården. Jag tror att det flesta förväntar sig att människor som besöker en kyrkogård gör det för att sörja och minnas någon som gått bort.

---

<sup>5</sup> Engström, samtal 24 mars 2009.

<sup>6</sup> Engström, samtal 24 mars 2009.

De människor som framförallt rör sig i området är dock motionärer, cyklister och människor på promenad med eller utan hund. Det stora inhägnade området som ska bli urlunden bidrar också till känslan av att man inte befinner sig på en kyrkogård. Jag tror dock att detta kommer bli ett mycket vackert och värdefullt område då träden vuxit sig större och staketen tas bort. Trots att det förekommer en del aktiviteter på platsen så anser jag att en av Berthåga kyrkogårds största fördelar är möjligheten till ro och meditation. Kyrkogården är så pass stor och varierad att man lätt hittar en plats i lugn och ro. Det krävs dock att man själv söker upp dessa platser.

## Jämförelse

### Uppsala gamla kyrkogård

Uppsala gamla kyrkogård har byggts ut vid ett flertal tillfällen. Från början var den en liten fattigkyrkogård men togs över av domkyrkoförsamlingen i slutet av 1700-talet. Sedan dess har kyrkogården växt och många kända personer ligger begravda där (Ridderstedt 2001).

Gamla kyrkogården har en yta på 19 hektar och den är vad jag skulle kalla en traditionell kyrkogård. Den har en tydlig rumslighet och det går inte att överblicka hela kyrkogården på samma sätt som på Berthåga kyrkogård. Trots att Gamla kyrkogården ligger så pass centralt med trafik och buller nära inpå kan man ändå finna intimare platser för lugn och eftertanke. Stora träd och buskar bildar mindre rum och på hela kyrkogården kan man se gravstenar som tydligt signalerar att man befinner sig på en kyrkogård. Det är många människor som går genom kyrkogården. Jag upplever att de flesta som passerar gör det för att kyrkogården råkar vara den närmaste vägen och inte enkom för att promenera på platsen.

Gamla kyrkogården är uppbyggd i fyra avdelningar, alla har olika karaktär som speglar den tid de är skapade i. Den äldsta delen, avdelning ett, domineras av stora träd i rader, krattat grus och stora gravvårdar i sten. Gravarna är stora och står tätt i raka rader med gravramar i sten, låga klippta häckar eller smidesjärn. De stora, individuellt utformade gravvårdarna gör att historien gör sig påmind. Denna del känns pampig och de stora träden sätter en tydlig prägel på området. Här är det störst efterfrågan på gravplatser, menar Engström<sup>7</sup>.

Avdelning två tillkom i början av 1900-talet och följer ett strikt ruttmönster. Även här är gravarna stora, inramade och med krattat grus men här är gravvårdarna mindre och mer likartade. Här förekommer inte heller några gravramar i smidesjärn utan bara i sten och klippt häck. Höga tujahäckar ramar in gravkvarter och bildar rum. Stora träd ger en mörk karaktär. Växtvalet är robust.

Avdelning tre har en mer öppen och ljus karaktär. Här finns både kistgravar i raka rader och urngravar, men formspråket känns friare. Växturvalet är mer varierat och exotiskt och marken är täckt med gräs.

Den fjärde avdelningen består av ett gräsområde med urngravar, uppdelat av böljande gångar. Här är rikt med blommande träd och buskar och växtvalet är varierat. I denna del ligger Stillhetens kapell, minneslunden och en minnesplats för Estoniakatastrofen. Gravarna ligger i bågar som markeras av friväxande buskar.

År 2008 begravdes 487 personer på Uppsala Gamla kyrkogård, 63 personer i kistgrav, 265 i urngrav och 159 i minneslund. Motsvarande siffror på Berthåga

---

<sup>7</sup> Engström, samtal 24 mars 2009.

kyrkogård är totalt 174 personer varav 49 i kistgrav, 41 i urngrav och 84 personer i minneslund (Engström 2009). Anledningen till det stora antalet kistgravar på Berthåga kyrkogård beror på att där finns muslimska gravar, uppger Engström<sup>8</sup>.



Uppsala Gamla kyrkogård avdelning 1

## Människan och naturen

### Behov av trygghet

Det är viktigt för människor att förstå och acceptera när en närstående har gått bort. Sorgen är nödvändig för att kunna gå vidare. I vårt samhälle kan det vara svårt, att förstå och acceptera, då vi sällan är med och tar hand om kroppen innan jordfästningen. Sorgearbetet tar ofta tid och gravplatsen kan ha betydelse och vara till hjälp vid en närståendes bortgång. Att besöka en gravplats kan fungera som ett sätt att fylla tomrummet efter den avlidne och verka ångestdämpande (Sidén Lennergård 2008).

Anders Berglund, präst i Svenska Kyrkan, menar att igenkännandet är väldigt viktigt för människor i sorg. Det skänker en känsla av trygghet om begravningsplatsen vi besöker stämmer överens med bilden i vårt huvud. Det är även viktigt med en känsla av samhörighet och mänsklighet, att man kan känna att det finns andra i samma situation (Sidén Lennergård 2008). Berthåga kyrkogård stämmer inte överens med de flesta människors bild av en kyrkogård. Detta kan medföra en osäkerhet och otrygghet.

Känslan av platsers varaktighet kan fungera tröstande. Att bli medveten om att människor har befunnit sig på samma plats genom tiderna kan skapa en känsla av att man inte är ensam och att man ingår i ett större sammanhang (Feltelius 1997). På Uppsala Gamla kyrkogård är känslan av historia och kultur mycket tydlig. De många gravstenarna vittnar om att många människor gått ur tiden och ligger nu begravda där. På Berthåga kyrkogård är gravarna mer spridda och stora ytor saknar helt gravar eller andra tecken på att det är en kyrkogård. Historien och kulturen på Berthåga kyrkogård handlar mer om kulturlandskapet och hur människor levtt genom historien. Budskapet är inte lika tydligt och för de flesta som bara går igenom området känns nog inte historien alls.

Kyrkogårdens symboler, såsom gravstenar och kors, är en stor del av det som skiljer dem från en vanlig park (Sidén Lennergård 2008). Eftersom det är viktigt för människors trygghet att känna till och känna igen sin omgivning kan det därför vara viktigt med symboler på en kyrkogård. Även i detta avseende skiljer Berthåga

---

<sup>8</sup> Engström, samtal 24 mars 2009.

och Gamla kyrkogården sig åt. På Berthåga kyrkogård finns få kristna symboler som syns tydligt och gravstenarna är som sagt inte så dominerande.

Vid mitt första möte med Tord Engström<sup>9</sup> uttryckte han ganska tidigt att han tror att människor är mycket påverkade av tradition vid sina val av gravplats. På Uppsala gamla kyrkogård finns många familjegravar och många gör det naturliga valet att begravas där. Det är även många som har en önskan om att få begravas nära anhöriga eller vänner (2009). Människor väljer det de känner till och det de kan identifiera sig med.

### **Naturens läkande kraft**

Tron på att naturen har en läkande effekt på människan har funnits i århundraden. Det finns olika teorier om varför naturen kan fungera läkande och en av dessa teorier handlar om att människor har två sorters koncentration. Rachel och Steven Kaplan, professorer i psykologi, menar att människan använder en riktad koncentration till exempel vid problemlösning och teoretisk inläring. Den riktade koncentrationen är energikrävande och därför begränsad. Då vi vistas i miljöer där vi måste vara observanta och hela tiden ta in information blir vi trötta. Stadsmiljöer är exempel på en miljö där vi främst använder den riktade koncentrationen. Den andra typen av koncentration är spontan koncentration. Med den registrerar vi till exempel miljön runtomkring oss. Denna spontana uppmärksamhet kräver ingen energi och tröttar därför inte ut oss. Människan mår bra av miljöer där vi behöver använda båda dessa koncentrationer; alltför händelsefattiga miljöer stimulerar oss inte och är därför inte heller bra. I naturen använder vi mycket av den spontana koncentrationen men miljön är ändå inte händelsefattig. Naturen fungerar som en restaurativ miljö och ger oss chans att ladda batterierna (Abramsson & Tenngart 2003).

Enligt läkaren och psykologen Harold Searles behöver människor i kris stabila miljöer. Searles påpekar även vikten av igenkännandet av platser och att kunna identifiera sig med sin omgivning för att skapa så liten psykisk stress som möjligt. Han menar att människor har ett kravlöst förhållande till naturen. Därför får vi där utrymme att läka i vår egen takt (Sidén Lennergård 2008).

En annan teori om varför vi mår bra i naturen är att människan reflexmässigt reagerar på den miljö hon vistas i. Miljöpsykologen Roger Ulrich har tagit fram denna teori och anser att det är medfött vilka miljöer människan är lämpad att leva i. Genom evolutionen har människan anpassats efter att överleva i miljöer där vi kan finna mat, vatten och tillflyktsort. Exempel på sådana miljöer är öppna, ljusa skogspartier, stränder och skyddade utsiktsplatser. Den här typen av platser får oss att känna trygghet då vi kan lita på våra instinkter. I en onaturlig miljö, som till exempel i en stad, kan vi inte känna den tryggheten och kroppen reagerar bland annat med att bli stressad (Abramsson & Tenngart 2003).

Berthåga kyrkogård innehåller ljusa skogspartier och några mer skyddade utsiktsplatser och här är efterfrågan på gravplatser stor. Dessa områden stämmer bra överens med den bild av natur som jag tror de flesta människor har, där känner vi trygghet. Det öppna och hävdade kulturlandskapet ger däremot en helt annan känsla. Där är man sedd från alla håll och skydd som till exempel träd och buskar kan ge saknas.

---

<sup>9</sup> Engström, samtal 24 mars 2009.

## Diskussion

Berthåga kyrkogård är en produkt av sin tid och av Bodorffs ideal. Det anser jag gör den mycket värdefull och värd att bevara. Området är värdefullt både ur ett ekologiskt och kulturhistoriskt perspektiv.

Att kyrkogården inte vunnit så stor uppskattning just som plats för människors sista vila tror jag framförallt har med de stora öppna ytorna att göra. Som besökare känner man sig utsatt och sedd på dessa platser. Vidare tror jag även att områdets något otydliga användning skapar osäkerhet hos besökare vilket bidrar till att Berthåga kyrkogård inte blir ett naturligt val som gravplats.

Kanske spelar det inte så stor roll att gravarna är få, Berthåga kyrkogård kan få finnas för dem som uppskattar området som det är. Att sätta in kristna symboler eller andra element som tydligare vittnar om att området är just en kyrkogård tror jag inte är någon lösning. I dagens sekulariserade samhälle är det viktigt att komma ihåg att alla inte känner sig trygga med kristna symboler och på en begravningsplats måste alla kunna känna sig välkomna, oavsett trostillhörighet. Jag tror dock att Berthåga kyrkogård med tiden tydligare kommer att se ut som en kyrkogård då fler gravar anläggs på olika delar av området.

För mig ligger mycket av Berthåga kyrkogårds storslagenhet i dess evighetsperspektiv. Både i kyrkogårdens vyer och i känslan av det länge brukade landskapet och den unga växtlighetens livskraft.

## Reflektioner kring arbetet

När jag började med denna uppsats tyckte jag redan mycket om Berthåga kyrkogård. Min studie av utformningen har delvis gett mig en ny syn och en ännu större uppskattning av platsen. Att läsa om Bodorff har varit mycket intressant och att ta del av hennes tankar om Berthåga kyrkogård har också gett min syn på platsen en ny dimension. Det är fascinerande, fast egentligen kanske inte så konstigt, att hon haft liknande tankar som jag har. Hon visste att den ”traditionella” kyrkogården kändes trygg för många människor men i detta fall gick hon emot det. Bodorff ville skapa någonting nytt och det gjorde hon.

I min strävan att förstå varför efterfrågan på gravplatser är relativt liten på Berthåga kyrkogård tycker jag att jag fått fram en del svar. I ett arbete med större omfattning hade jag gärna pratat med människor som gjort valet att begrava en anhörig antingen på Berthåga kyrkogård eller på Uppsala Gamla kyrkogård. Jag tror dock att det är många som gör valen utan att riktigt reflektera varför, man väljer det som ligger nära till hands och känns tryggt. Om jag skulle fråga människor kanske svaren inte blir så djuplodande, utan mer svar om att de flesta känner till Gamla kyrkogården och att den ligger nära Uppsala centrum. Jag hoppas dock att Berthåga kyrkogård ska bli mer välkänd och uppskattad för sin särprägel. Själv tycker jag att den har mycket stor potential för det.

I mitt arbete med att hitta fakta har jag haft svårt att begränsa mig. Jag har hela tiden kommit in på nya spännande sidospår som har anknytning till ämnet men arbetets begränsning har gjort att jag blivit tvungen att utesluta en del fakta. Jag har lärt mig fantastiskt mycket av detta arbete och förstått att ämnet är väldigt stort.



## Referenslista

### Litteratur

- Abramsson, Karin & Tenngart, Carina (2003). *Grön rehabilitering: behov, förutsättningar och möjligheter för en grön rehabiliteringsmodell*. s.18-20 Växjö: LRF Sydost
- Bodorff, Ulla (1965). Berthåga kyrkogård i Uppsala – en orientering över beläggningssystemet. *IGNIS*, årg. 37 nr. 11, s.188-195.
- Persson, Bengt (2000). Ulla Bodorff 1913-1982. I Andersson, Torbjörn, Jonstoj, Tove & Lundqvist, Kjell (red.). *Svensk trädgårdskonst under fyrahundra år*. s. 243-248. Stockholm: Byggförlaget
- Fagerlund, Dan (1997). Arkeologisk undersökning. *Berthåga: Ett boplatsoområde från yngsta stenålder eller äldsta bronsålder*. RAÄ 545. Berthåga kyrkogård, Berthåga 11:12, Bondkyrko socken, Uppsala kommun, Uppland
- Feltelius, Anna (1997). *Om begravningsplatsers funktion och gestaltning*. Uppsala: Institutionen för stad och land, SLU
- Klintborg Ahlklo, Åsa (2001). *Mellan trädkrans och minneslund: svensk kyrkogårdsarkitektur i utveckling 1940-1990*. s.5-28 Alnarp: Movium
- Kyrkogårdens form och miljö* (1991). Boverket, Riksantikvarieämbetet, Svenska kyrkans kyrkogårdsdelegation.
- Lundqvist, Lennart (1968). *Berthåga krematorium och kyrkogård*. Uppsala: Almqvist & Wiksell
- Nowotny, Claus & Persson, Bengt (1988). *Ulla Bodorff landskapsarkitekt 1913-1982*. Stockholm: Arkitekternas forum för forskning och utveckling
- Ridderstedt, Lars (2001). *En levande kyrkogård: vandringar på den gamla kyrkogården i Uppsala*. s.8-9 Uppsala: Hallgren & Fallgren
- Sidén Lennergård, Karin (2008). *Framtidens begravningsplatser*. Uppsala: Institutionen för stad och land, SLU

### Övriga källor

- Blomgren, Viviann (1997). *Skötselbeskrivning för kvarter 13, Berthåga kyrkogård*.
- Engström, Tord (2009). Sammanställning av gravsättningar/kyrkogård. Exceldokument
- Odén, Nils & Sandberg, Monica (1996). *Beskrivning av: Förslag till utbyggnad av Berthåga kyrkogård*