



Sveriges lantbruksuniversitet
Fakulteten för skogsvetenskap

Institutionen för skogens produkter, Uppsala

**Skogsägarföreningarnas utveckling
efter krisen i slutet på 1970-talet
– en analys av förändringar och trender**

*The development of forest owners association's
in Sweden after the crisis in the late 1970s
– an analysis of changes and trends*

Anders Norlin



Sveriges lantbruksuniversitet
Fakulteten för skogsvetenskap

Institutionen för skogens produkter, Uppsala

**Skogsägarföreningarnas utveckling
efter krisen i slutet på 1970-talet
– en analys av förändringar och trender**

*The development of forest owners association's
in Sweden after the crisis in the late 1970s
– an analysis of changes and trends*

Anders Norlin

Nyckelord: Skogsägarkooperativ, lantbrukskooperation, skogshistoria

Examensarbete, 30 hp Avancerad nivå i ämnet företagsekonomi (EX0647)
Jägmästarprogrammet 06/11

Handledare SLU: Lars Lönnstedt
Examinator SLU: Lennart Eriksson

Sammanfattning

De första skogsägarföreningarna bildades under 1910- och 1920-talen för att i första hand främja en bättre skötsel av böndernas skogar. Under skogsägarföreningarnas snart hundraåriga historia har deras roll sedan förändrats. På grund av skogsindustrins starka ställning gentemot bönderna kom virkesförmedlingen ganska snart få en viktig roll i föreningarna.

Det var dock först genom andra världskrigets brännvedshantering som skogsägarföreningarna kunde nå en större del av landets bönder och skogsägare. När skogsägarrörelsen växte och blev allt större kom tanken om att en egen industri i föreningarnas regi skulle förstärka skogsägarnas position på virkesmarknaden ytterligare. Brist på kapital gjorde dock att en industrisatsning drog ut på tiden. Det var först under 1960- och 1970-talen som skogsägarföreningarna på allvar engagerade sig industriellt.

I slutet av 1970-talet kom en djup och långvarig lågkonjunktur att medföra stora ekonomiska problem för skogsägarföreningarna. Efter långa förhandlingar gick staten in som ägare i det föreningsägda industribolaget Ncb och som delägare i Södra medan Skåneskog och Vänerskog gick i konkurs.

I den här studien presenteras material som sammanställts utifrån skogsägarföreningarnas årsredovisningar från 1979 och framåt. Konsekvenserna av krisåren i slutet av 1970-talet visar sig först en bit in på 1980-talet då en tredjedel av medlemmarna lämnar föreningarna. Främst är det föreningarna i södra Sverige som drabbas av medlemsförluster. Föreningarna minskar också sin industriproduktion till ungefär hälften av nivåerna i slutet av 1970-talet på grund av att man blir tvungen att sälja, lägga ned eller lämna ifrån sig en stor del av sina industrier.

Under den studerade perioden har antalet skogsägarföreningar minskat från nio till fyra. Samtidigt har personal och antal skogsbruksområden minskat kraftigt. Allt för att uppnå stordriftsfördelar och öka effektiviteten.

Efter de stora medlemsbortfallen har föreningarna återfått många medlemmar. Det är dock långt kvar till de medlemstal som var i slutet på 1970-talet. Medlemsarealen sjönk dock inte lika kraftigt efter krisen och har också ökat fortare under resten av perioden. Det har gjort att genomsnittsmedlemmens areal har ökat 15 ha.

Den ekonomiska situationen har sammantaget förbättrats för skogsägarrörelsen. Det finns dock en stor variation mellan föreningarna.

Föreningarnas virkesomsättning har också ökat under perioden som den också har gjort totalt sett. Trots stora medlemsbortfall går det inte att se någon effekt på virkesomsättningen. Däremot minskade andelen av det enskilda skogsbrukets avverkningar som säljs till en förening tillfälligt efter krisen i slutet på 1970-talet. Tar man även importveden i beaktande finns det anledning att tro att medlemmarna börjar sälja till andra intressenter på virkesmarknaden under perioden.

Nyckelord: *skogsägarkooperativ, lantbrukskooperation, skogshistoria*

Abstract

The first Swedish forest owners associations were formed in the 1910- and 1920's to primarily promote better management of the Swedish family forests. However, their role has changed in the soon hundred years long history of the Swedish forest owners associations. Due to the forest industry's strong advantage in timber business with the family forestry, timber sales soon had an important role in the associations.

It wasn't until the association's involvement in the Swedish fuel wood management during Second World War that the forest owner's associations were able to reach a larger part of the country's family forestry's. When the forest owner's movement grew and became more and more powerful the idea that a forest industry owned by the associations would strengthen the family forestry's position on the timber market. However, lack of capital made that a mill investment took long time. It was not until the 1960 - and 1970's that forest owner's associations seriously engaged in industrial processing.

At the end of the 1970's a deep and prolonged recession possessed significant economic problems for the forest owner's associations. After long negotiations the association-owned industrial company Ncb became nationalised, Södra became semi-nationalised while Skåneskog and Vänerskog went bankrupt.

This study deals with the period from 1979 and onwards. The consequences of the crisis years in the late 1970's do not appear until well into the 1980's. Within a few years, one third of the members leaved the associations; though most of the losses were in the south of Sweden. The associations also reduce its industrial output to roughly half the level of the late 1970's. This loss in production was a consequence of the association's loss of their industries.

During the studied period, the number of forest owner associations decreased from nine to four. Staff and the number of forest service's districts also have declined sharply. These consolidations were due to efforts by the associations to achieve economies of scale and increased efficiency.

After the large reduction of members the associations have since regained many members back. However, the membership number is still not as high as they were back in the 1970's. The member's forest area didn't decrease as far as the numbers of membership and it also have increased more rapidly during the remaining period. Therefore the average forest area of each member has increased 15 hectares.

Though the overall economic situation has improved for the forest owners associations, there is still large discrepancy between the various associations.

Despite having fewer members, the overall timber turnover within the forest owner associations didn't fall after the crisis due to increased timber production per member. However the share of the Swedish family forestry's timber production temporary fell as a result of the crisis. If one also considers the share of imported wood in the timber turnover, there is a reason to believe that the members during the period began to sell their products to other stakeholders on the timber market.

Keywords: Forest owner cooperation's, forest history, agricultural cooperation's

Förord

Intresset för skog och skogsbruk har jag fått från min far som har en skogsgård i Gästrikland och som även jobbar som skogsvårdsentreprenör. Jag är själv aktiv i driften av gården och har under vissa perioder också jobbat i min fars entreprenadfirma. Det var detta intresse som fick mig att börja studera till jägmästare i Umeå. Med det här examensarbetet avslutar jag nu mina studier i Uppsala.

Under min uppväxt har jag fått höra flera intressanta episoder ur skogsbrukets och skogsägarrörelsens historia. De flesta med den enskilde skogsägaren eller skogsarbetarens perspektiv. Därför har det varit oerhört intressant att få studera skogsägarrörelsen i ett större perspektiv och bilda sig en egen uppfattning.

Jag vill tacka alla som har hjälpt till under arbetets gång. Speciellt min handledare på LRF Skogsägarna, Ulf Österblom som har varit väldigt uppmuntrande och gett ett bra stöd och Ola Persson som har sett till att jag har fått tillgång till allt arkivmaterial och ett eget skrivbord på LRF-kontoret i Stockholm. Det har verkligen underlättat mitt arbete. Jag vill också tacka de övriga i veterangruppen för bra synpunkter på arbetet och alla kollegor på LRF för en trevlig tid.

Slutligen vill jag också tacka min handledare på SLU, Lars Lönnstedt, för många bra kommentarer och nya infallsvinklar på mitt arbete.

Torsåker, januari, 2012
Anders Norlin

Innehållsförteckning

Sammanfattning

Abstract

Förord

Innehållsförteckning	4
1 Inledning	6
1.1 Bakgrund	6
1.2 Syfte	6
1.3 Precisering	6
1.3.1 Skogsägarföreningar.....	7
1.3.2 Medlemmar	7
1.3.3 Virkesvolymmer	7
1.3.4 Ekonomi	7
1.3.5 Industrier.....	7
1.4 Avgränsningar	7
1.4.1 Fristående föreningar	7
1.4.2 Näringspolitik mm.....	8
2 Kooperativ teori	9
2.1.1 Vad är Kooperation	9
2.1.2 Förutsättningar för Kooperation	10
2.1.3 Kooperationsmisslyckanden.....	11
3 Metod	13
3.1 Undersökningens upplägg	13
3.2 Faktainsamling	13
3.2.1 Teori.....	13
3.2.2 Litteratur	13
3.2.3 Undersökning.....	13
3.3 Bearbetning av information	14
3.3.1 Beräkningar	14
3.4 Redovisning av data	15
3.4.1 Olika räkenskapsår	15
3.4.2 Olika virkesenheter	16
3.5 Källkritik	16
4 Skogsägarrörelsen fram till 1970-talets slut	17
4.1 De svenska lantbrukskooperationernas bildande.....	17
4.2 Utvecklingen av skogsägarföreningarna	17
4.2.1 Etableringen av skogsägareföreningar.....	17
4.2.2 Spridning av föreningstanken	18
4.2.3 Bildandet av ett riksförbund.....	19
4.2.4 Mättnads- och koncentrationsfaserna.....	19
4.2.5 Föreningarnas arbete	19
4.2.6 Skogsbruksområden	20
4.3 Medlemmarna.....	20
4.3.1 Medlemsutveckling.....	21
4.3.2 Privatskogsbrukets förändringar	21
4.4 Virke.....	21
4.4.1 Prisförhandlingar	22
4.5 Skogsägarrörelsens industrier.....	22
4.5.1 Skogsägarföreningarna bygger upp en egen industri.....	22
4.5.2 Tre stora industriblock tar form.....	23
4.5.3 Krisen växer fram.....	23
4.5.4 Krisen får ett slut	24

5 Resultat och analys	25
5.1 Skogsägarföreningarna	25
5.1.1 Organisationsstruktur	25
5.1.2 Personal	26
5.1.3 Skogsbruksområden	27
5.2 Skogsägareföreningarnas ekonomi	27
5.2.1 Omsättning	27
5.2.2 Ekonomiskt resultat	28
5.2.3 Eget kapital	29
5.2.4 Avkastning	31
5.2.5 Soliditet	32
5.3 Medlemmarna	33
5.3.1 Medlemmar	33
5.4 Virke	35
5.4.1 Skogsägarföreningarnas omsättning av virke	35
5.4.2 Skogsägarföreningarnas andel av den svenska virkesmarknaden	36
5.4.3 Andel av virkesomsättningen som förädlats i egna industrier	37
5.5 Industrier	38
5.5.1 Produktion av sågade produkter	39
5.5.2 Produktion av massa och papper	39
6 Diskussion	41
6.1 Föreningarna	41
6.2 Ekonomi	41
6.3 Medlemmarna	42
6.4 Virke	42
6.5 Industri	43
6.6 Brister i undersökningen	44
6.7 Framtidsutsikter	44
Referenser	46
Bilagor	48

1 Inledning

1.1 Bakgrund

I Sverige finns det idag fyra skogsägarföreningar anslutna till LRF Skogsägarna som riksorganisation dessutom finns det några mindre fristående föreningar. Skogsägarföreningarna arbetar för att främja lönsamheten i medlemmarnas skogsbruk. Det gör man bland annat genom att förmedla medlemmarnas virke till industrin, erbjuda skoglig service och rådgivning till medlemmarna och bedriva näringspolitik.

Till skillnad från ett skogsbolag ägs och styrs skogsägarföreningarna helt av medlemmarna genom en ideell demokratisk organisation.

Skogsägarföreningarnas roll och funktion har dock förändrats mycket under de snart hundra år som de enskilda skogsägarna samverkat i föreningar. Mycket av denna historia finns redan sammanställd och beskriven av bland annat: Andersson, Häckner, & Lönnstedt (1980), Andersson K. G. (1988), Dahlgren (1990), Gummesson (1993), Karlsson (2001), Karlsson (2011), Norra Skogsägarna (2008), Sveriges skogsägareföreningars riksförbund (1957) och Åsling (1999). En sammanfattning av den del av skogsägarföreningarnas historiska utveckling som redan finns beskriven i litteratur finns under kapitel 0 i denna rapport.

När det gäller historia så finns det dock ofta ett glapp mellan den tid som litteraturen beskriver och den verklighet som vi lever i idag. Så är även fallet i skogsägarrörelsens historia. Mycket av den litteratur som finns börjar bli gammal eller beskriver situationen från en tid längre tillbaka i historien. Någon total sammanställning av skogsägarrörelsens utveckling under de senaste decennierna finns inte.

Samtidigt tycker man inom LRF Skogsägarna att det är viktigt att skogsägarrörelsens historia beskrivs för eftervärlden. Därför har man startat ett projekt där några veteraner inom skogsägarrörelsen har tagit på sig att sammanställa den kunskap som finns samlad i organisationen.

Inom ramen för projektet önskar man sig också en mer kvantitativ analys av skogsägarrörelsens utveckling. En sådan finns redan skriven av Andersson, Häckner och Lönnstedt (1980). Den analysen behandlar dock av naturliga skäl bara utvecklingen fram till 1979 och det är här detta examensarbete kommer in i bilden.

1.2 Syfte

Syftet med examensarbetet är att kvantifiera och beskriva utvecklingen av den svenska skogsägarrörelsen på nationell nivå från 1979 och framåt.

1.3 Precisering

Den här studien är upplagd som en uppföljning av Andersson, Häckner och Lönnstedts studie från 1980 och kommer främst att analysera den svenska skogsägarrörelsen med ett nationellt perspektiv genom ett antal nyckeltal. Några nedslag kommer också att göras på föreningsnivå. Beskrivningen är uppdelad i fem områden: skogsägarrörelsens struktur, medlemmar, virkesleveranser, ekonomi och skogsägarrörelsens industrier. Parallellt kommer dessa uppgifter att kommenteras och förklaras. Viktiga händelseförlopp inom skogsägarrörelsen kommer också att tas upp.

1.3.1 Skogsägarföreningar

Punkter som rör skogsägarrörelsens struktur är:

- Antal skogsägarföreningar
- Antal anställda
- Antal skogsbruksområden

1.3.2 Medlemmar

Punkter som rör medlemskapet i skogsägarföreningarna är:

- Medlemsantal
- Medlemsareal
- Areal per medlem
- Andel av den enskilt ägda skogsmarken som är med i en förening

1.3.3 Virkesvolym

Punkter som rör den levererade virkesvolymen:

- Virkesomsättning
- Virkesomsättning per medlem
- Virkesomsättningens andel av total avverkningsvolym i Sverige
- Virkesomsättningens andel av enskilda skogsägares avverkning
- Andel av virkesomsättningen som förädlats i egna industrier

1.3.4 Ekonomi

Punkter som rör skogsägarrörelsens föreningsdels ekonomi:

- Omsättning
- Vinst
- Eget kapital
- Insatskapital
- Förlagsinsatser
- Avkastning
- Soliditet

1.3.5 Industrier

Punkter som rör de föreningsägda industrierna:

- Antal föreningsägda sågverk
- Produktionen vid sågverken
- Antal massa- och pappersbruk
- Produktionen av massa och papper
- Övriga industrier

Den här studien behandlar hur utvecklingen på dessa områden har sett ut utifrån utgångsläget i slutet på 1970-talet.

1.4 Avgränsningar

1.4.1 Fristående föreningar

Det har funnits ett antal mindre skogsägarföreningar som inte varit anslutna till Sveriges Skogsägareföreningars Riksförbund eller LRF Skogsägarna. Dessa är ofta utbrytare från större

skogsägarföreningar vilket har hindrat dem från att ansluta sig till SSR eller LRF Skogsägarna. Antalet medlemmar i dessa fristående föreningar uppskattades till ungefär 1 % av medlemsantalet i de föreningar som var anslutna till SSR. Omsättningen var också ungefär 1 % av den totala omsättningen för de föreningar som var anslutna till SSR (Andersson, Häckner, & Lönnstedt, 1980). Eftersom de fristående skogsägarföreningarna inte har någon större betydelse för resultatet kommer de att exkluderas i detta arbete.

1.4.2 Näringspolitik mm.

Saker som näringspolitik och lobbyverksamhet har spelat en stor roll för och också varit en viktig del i skogsägarföreningarnas utveckling. Ibland har det till och med varit samma personer som haft ledande poster inom både skogsägarrörelsen och politiskt i regering eller riksdag. Detta samspel har ibland varit helt avgörande för skogsägarrörelsens utveckling. Det blir dock en allt för stor uppgift att inom ramen för ett examensarbete att även beskriva detta samspel och därför kommer jag inte att gå in på området här.

2 Kooperativ teori

2.1.1 Vad är Kooperation

Nilsson (1991) fastställer tre kriterier som krävs för att bestämma om något är en kooperativ verksamhet. Dessa kriterier säger att en kooperativ verksamhet ska vara:

- ekonomisk verksamhet
- för medlemmarnas gemensamma behov
- ägd och styrd av medlemmarna själva

Alla tre kriterierna måste vara uppfyllda för att det ska räknas som en kooperativ verksamhet, annars är den inte det.

Kooperativ verksamhet kan ses som en partiell vertikal integration. Beroende på vilken aktör som har kontroll, är integrationen framåtriktad eller bakåtriktad. Är det en aktör i ett tidigare led i förädlingskedjan som kontrollerar ett senare led är integrationen framåtriktad och tvärs om. (Nilsson, 1991)

Vertikal integration innebär att aktörerna inom två led i en produktions- och distributionskedja är samordnade med varandra på något sätt till exempel genom långsiktiga kontrakt mellan producenter och ett handelsföretag. För att vertikal integration ska fungera i praktiken krävs det också ett visst mått av horisontell integration inom ett och samma förädlingsled. De olika aktörerna inom samma förädlingsled måste också ha någon form av samordning mellan varandra. Att integrationen är partiell innebär att de ingående parterna behåller sin självständighet och bara lämnar ifrån sig en del av sin frihet. Medlemmarna accepterar ett visst beroendeförhållande till den kooperativa organisationen mot att de får vissa fördelar i utbyte. (op. cit.)

Medlemmarna i en Kooperation har dubbla relationer till det kooperativa företaget. De är både ägare och brukare av Kooperationens produkter eller tjänster. Medlemmarna har bildat en organisation för att utföra en viss typ av produktion eller tillgodose vissa behov. Samtidigt som medlemmarna är kunder eller leverantörer till det kooperativa företaget äger och styr de också företagens verksamhet. Det innebär att utbytet av resurser som varor, tjänster och pengar mellan medlemmarna och företaget inte styrs av renodlade marknadsmekanismer. Istället styrs de av marknadsmekanismer som har förändrats och modifierats av den demokratiska styrningen från medlemmarna. (op. cit.)

Den dubbla relationen till det kooperativa företaget är dessutom definitiv vilket leder fram till den kooperativa identitetsprincipen. Den innebär att medlemmarna ska utnyttja föreningen och att de som utnyttjar föreningen också ska vara medlemmar. (op. cit.)

En kooperativ organisation kan antingen bestå av enskilda privata medlemmar eller småföretagare och näringsidkare. Genom att kombinera de två olika typerna av medlemmar med de möjliga affärsförhållandena som en Kooperation kan ha till medlemmarna d.v.s. om företaget köper eller säljer varor och tjänster av medlemmarna, uppstår fyra typer av kooperativ verksamhet. (op. cit.)

- Konsumentkooperation
- Arbetskooperation
- Inköpskooperation
- Leverantörskooperation

Konsumentkooperationer och arbetskooperationer består av privatpersoner och är därför privatkooperationer. Inköps- och leverantörskooperationer har istället småföretagare och näringsidkare som medlemmar vilket gör dem till producentkooperationer.

Konsument- och inköpskooperationer är anskaffningskooperationer med bakåtriktad integration som förser medlemmarna med varor eller tjänster medan arbets- och leverantörskooperationer är avyttringsoperationer med framåtriktad integration. (op. cit.)

2.1.2. Förutsättningar för Kooperation

Det är dock långt ifrån i alla situationer som Kooperation är det bästa sättet att samordna de olika parterna i en försörjningskedja. Det finns ett antal punkter som måste uppfyllas för att det ska vara möjligt för att bilda en Kooperation. (op. cit.)

Samordning innebär ett utbyte mellan olika parter. Detta utbyte är förknippat med en transaktionskostnad. Transaktionskostnaderna varierar beroende på faktorer som t.ex. parternas kunskapsnivå och investeringar. (op. cit.)

Enligt transaktionskostnadsteorin väljer parterna den samordningsform som har de lägsta transaktionskostnaderna. När transaktionskostnaderna för en aktör i en marknadssituation ökar, ökar också drivkraften att integrera vertikalt. Samtidigt ökar administrationskostnaderna med ökad vertikal integration. Därför bestäms den slutgiltiga lösningen av transaktionskostnadernas förhållande till administrationskostnaderna. Förutsättningarna för vertikal integration är störst när stora transaktionskostnader är kombinerade med låga administrationskostnader för integrationen. (op. cit.)

Ett annat kriterium som ska uppfyllas för att en Kooperation ska bildas är att samordningsproblemet måste upplevas som tillräckligt stort för att motivera bildandet av en kooperativ organisation. Andra aktörer kan också lösa samordningsproblemet med en icke kooperativ lösning. De som kan ha nytta av en Kooperation behöver inte heller vara intresserade av att bilda en sådan. De kan av olika anledningar välja att acceptera en sämre lösning. Det kan till och med av olika anledningar vara omöjligt att bilda någon kooperativ organisation. (op. cit.)

Om en organisation genererar nyttigheter som alla kan ta del av utan att behöva göra någon motprestation skulle det kunna leda till att ingen vill stå för kostnaderna som förknippas med produktionen av dessa nyttigheter. Individer vill inte investera resurser i organiseringsarbete om de inte får ett utbyte som är värt mer än själva insatsen. De som inte väljer att engagera sig i en kooperativ verksamhet kan ändå vara med och ta del av de gemensamma nyttigheterna som en kooperativ organisation genererar. Kostnaderna för att driva organisationen kan dock bara bäras av de som engagerat sig i Kooperationen. Det gör att alla är positiva till bildandet av ett kooperativ men att ingen vill vara med eftersom investeringskalkylen blir negativ för varje enskild individ. (op. cit.)

För att det ska vara möjligt att skapa en kooperativ organisation måste investeringskalkylen för varje medlem vara positiv. Det finns ett antal möjligheter för att den individuella kalkylen ska bli positiv. Om de individuella nyttigheterna är tillräckligt stora kommer de själva att täcka kostnaderna för att bilda en organisation. Utöver det tillkommer värdet av de kollektiva nyttigheter som en Kooperation för med sig. (op. cit.)

Även om värdet av de kollektiva och individuella nyttigheterna inte är tillräckligt stort för hela kollektivet så kan det finnas en mindre grupp där den individuella kalkylen är positiv. De kan då själva bilda och driva en organisation som arbetar för gemensamma nyttigheter för en större grupp. (op. cit.)

En organisation som har tillräckligt stor makt kan på olika sätt tvinga eller påverka individer att gå med i organisationen. Det kan bestå av olika sorters fysiska, ekonomiska och sociala sanktioner mot dem som väljer att stå utanför organisationen. (op. cit.)

Det är också möjligt att beslutet om att engagera sig i ett kooperativ baseras på fler aspekter än en ekonomisk kalkyl. Även faktorer som social identitet, moralisk övertygelse och liknande kan påverka. Det kan då tänkas att organiseringsarbetet i sig har ett positivt värde för individen eller att det finns sociala relationer som gör att man trivs tillsammans med de andra i organisationen. (op. cit.)

Dessutom finns ett värderationellt agerande som styrs av moraliska eller ideologiska drivkrafter. Det förutsätter att individen inte bara handlar efter ekonomisk vinning utan också på grund av en övertygelse om att det är rätt att engagera sig. Individer med en sådan drivkraft kan till och med prioritera andra faktorer som den egna ekonomin så lågt att de inte skulle tveka att engagera sig trots att de var medvetna om att insatsen skulle leda till en personlig katastrof. (op. cit.)

Externa aktörer kan också fungera som en katalysator för bildandet av en kooperativ organisation. Dessa kan bestå av politiker, myndigheter, andra redan existerande kooperativa företag, nuvarande och potentiella medlemmar i kooperativa organisationer, intresseorganisationer, massmedia och kreditgivare m fl. (op. cit.)

2.1.3 Kooperationsmisslyckanden

Precis som marknads- och planmisslyckanden förekommer det även kooperationsmisslyckanden. De uppstår främst i situationer där Kooperationer bildats under en period då det funnits marknads- eller planmisslyckanden och de sociala förutsättningarna varit bra. Dessa förutsättningar har sedan försvunnit med tiden. Medlemmarna kan ha fått andra värderingar som leder till att de tappar intresset för att engagera sig i Kooperationen. Förändringar i omvärlden kan också ha gjort att marknads- eller planmisslyckanden inte längre existerar och att de alternativa handelspartnerna kan erbjuda tillfredsställande alternativ. (op. cit.)

I sådana situationer kan de kooperativa organisationerna leva vidare länge trots att deras existensberättigande är tveksamt. En förklaring till det kan vara att ledningen får suverän kontroll över organisationen och att den har ett egenintresse i organisationens fortsatta existens. (op. cit.)

Medlemmarna kan ha svårt för att bedöma om de marknads- och planmisslyckanden som fanns vid bildandet av Kooperationen kan återuppstå om deras företag läggs ner. Problemen är åtgärdade och märks inte när det kooperativa företaget finns och fungerar som det var tänkt. Det är lätt att tro att förutsättningarna har förändrats efter Kooperationens etablering och det gör att risken är stor för att medlemmarna ska underskatta värdet av Kooperationen. Risken är extra stor bland andra och tredje generationens medlemmar som inte har någon egen erfarenhet av situationen innan Kooperationen bildades. (op. cit.)

Det som upplevs som ett kooperationsmisslyckande kan därför bero på att Kooperationen varit så effektiv att den har lyckats röja undan alla faktorer som bidrog till att bilda Kooperationen och att det därför inte finns något behov av en Kooperation längre. (op. cit.)

Det finns också andra kooperationsmisslyckanden som kan bero på att man har en svag förankring av de kooperativa värdena hos medlemmarna. Storleken och komplexiteten i organisationen kan ha blivit för stor för att medlemmarna ska kunna styra på ett effektivt sätt. Behovet av kapital kan också ha blivit för stort så att medlemmarna inte längre kan finansiera verksamheten eller att medlemmarna driver Kooperationen på ett kortsiktigt sätt. (op. cit.)

I dessa fall beror problemen på brister i medlemmarnas styrning av Kooperationen. Om medlemmarna inte kan leda det kooperativa företaget uppstår problem som kan resultera i att företaget går i konkurs. Däremot finns det inget som tyder på att kooperativa företag i sig har sämre effektivitet än jämförbara privatkapitalistiska företag. Effektiviteten i de olika företagsformerna är ungefär lika och det som avgör om ett kooperativt företag ska lyckas är medlemmarnas och de förtroendevaldas förmåga att leda företaget. (op. cit.)

3 Metod

Studien har genomförts på uppdrag av LRF Skogsägarna som en del i ett större projekt. Utformningen av studien och dess innehåll har därför utarbetats i samarbete med uppdragsgivarna på LRF.

3.1 Undersökningens upplägg

Den här studien består av tre delar. Två av dessa baserar sig på litteratur medan den tredje baseras på årsredovisningar. De tre delarna består av en teoretisk del som beskriver Kooperation på ett mer generellt plan för att ge en inblick i den teori som finns och vilka mekanismer som är verksamma. En del som beskriver skogsägarrörelsens tillkomst och utveckling under 1900-talet utifrån befintlig litteratur. Denna del ger perspektiv och utgör en förklaringsgrund för de resultat som den sista delen av studien ger. Den sista delen består av en kvantitativ studie där data från skogsägarföreningarnas redovisningar samlats in och analyserats för att beskriva utvecklingen efter 1979.

3.2 Faktainsamling

Faktainsamlingen har gjorts som dokumentstudier. Dels för att det kan vara den enda metod som är möjlig att genomföra när det handlar om det förflutna. Dels för att det är ett effektivt sätt att samla in mycket information (Andersen & Gamdrup, 1994).

3.2.1 Teori

Då de ekonomiska teorierna bakom Kooperation var helt okända för författaren krävdes det en grundlig genomgång av dessa för att förstå vad en Kooperation är, hur den fungerar och vad som skiljer den från till exempel ett vanligt aktiebolag.

För att hitta lämplig teori som dessutom hade en koppling till jord- och skogsbruk har författaren sökt i SLU-bibliotekets databas. Eftersom Kooperation inte är någon stor del i det företagsekonomiska forskningsfältet genererade sökningarna inte så många träffar. Ur de få träffar som sökningen faktiskt genererade hämtades sedan den litteratur som har legat till grund för att beskriva kooperativ teori i detta examensarbete.

3.2.2 Litteratur

Den litteratur som använts för att beskriva skogsägarrörelsens historiska utveckling har till största del hämtats ur LRF:s arkiv. Där finns mycket av den litteratur som beskriver detta samlad. Som ett komplement har handledare och personal på LRF kommit med tips på annan litteratur som också har använts.

3.2.3 Undersökning

Till den kvantitativa undersökningen har uppgifter publicerade i skogsägarföreningarnas årsredovisningar använts. Alla årsredovisningarna från skogsägarföreningar från 1979 och fram till 2010 förutom tre har funnits tillgängliga i LRF:s arkiv och har hämtas därifrån. Utifrån dessa redovisningar har sedan data sammanställts och analyserats.

De sista tre årsredovisningarna som saknas i arkivet på LRF har sökts hos den idag aktuella skogsägarföreningen och hos tidigare aktiva i föreningen utan resultat.

Data över avverkningsvolym i Sverige och den skogsmarksareal som ägs av enskilda skogsägare har hämtats från skogsstatistisk årsbok.

3.3 Bearbetning av information

Uppgifterna från föreningarnas årsredovisningar har sammanställts i ett Exceldokument. Dessa rådata har sedan summerats och sammanställts i olika diagram eller legat till grund för olika beräkningar. De variabler i rapporten som har räknats fram utöver de som bara är summerade är:

- Avkastning på eget kapital och totalt kapital
- Soliditet
- Areal per medlem
- Virkesomsättning per medlem
- Skogsägarföreningarnas andel av avverkningen i Sverige
- Andel virke som går till egna industrier

3.3.1 Beräkningar

De ekonomiska beräkningar baseras på bokförda värden som kan skilja sig från ett eventuellt marknadsvärde.

3.3.1.1 Avkastning på eget kapital och totalt kapital

$$\text{Avkastning på EK} = \frac{0,72 * \text{Totalt resultat efter finansiella poster}}{\text{Genomsnittligt totalt eget kapital}}$$

$$\text{Avkastning på totalt kapital} = \frac{0,72 * \text{Totalt resultat efter finansiella poster}}{\text{Genomsnittligt totalt kapital}}$$

3.3.1.2 Soliditet

$$\text{Soliditet} = \frac{\text{Totalt EK} + 0,72 * \text{Total obeskattad reserv}}{\text{Totalt kapital}}$$

3.3.1.3 Areal per medlem

$$\text{Areal per medlem} = \frac{\text{Total medlemsareal}}{\text{Totalt antal medlemmar}}$$

3.3.1.4 Virkesomsättning per medlem

$$\text{Virkesomsättning per medlem} = \frac{\text{Total virkesomsättning}}{\text{Totalt antal medlemmar}}$$

3.3.1.5 Skogsägarföreningarnas andel av avverkningen i Sverige

$$\text{Föreningarnas andel av den svenska avverkningen} = \frac{\text{Total virkesomsättning}}{\text{Bruttoavverkning i Sverige}}$$

$$\text{Föreningarnas andel av de enskildas avverkning} = \frac{\text{Total virkesomsättning}}{\text{Enskildas bruttoavverkning}}$$

3.3.1.6 Andel virke som går till egna industrier

Andel virke till egen industri

$$= \frac{4,6 * \text{Total produktion av massa och papper} + 2 * \text{Total sågverksproduktion}}{\text{Total virkesomsättning}}$$

3.4 Redovisning av data

En svaghet hos den här typen av studier är att materialet är styrt och fastställt från början utifrån de förutsättningar som gällde när materialet framställdes och kan inte påverkas i efterhand. Det gör att den som gör en sådan studie är hänvisad till ett material som är framställt med ett helt annat syfte och måste anpassa sin studie efter det. (Andersen & Gamdrup, 1994)

Den här studien sträcker sig över en period på 30 år och totalt har 251 årsredovisningar ingått i studien. Det finns inte någon mall för hur en skogsägarförenings årsredovisning ska se ut utöver vad som krävs av svensk lag. På grund av den långa tiden och det stora antalet redovisningar finns det en stor spridning av hur varje förening har valt att redovisa ett specifikt år. Det kan också vara svårt att avgöra hur en specifik variabel har definierats. Kraven på redovisningen har också förändrats under de 30 år som studien avser.

Därför kan det vara svårt att bedöma om de ingående variablerna är jämförbara. Det är emellertid de enda uppgifter som finns tillgängliga i dagsläget. På ett par punkter har dock variationen mellan föreningarna eller över tiden varit så stor att det kräver en vidare behandling.

3.4.1 Olika räkenskapsår

En organisation kan välja om den vill redovisa efter ett kalenderår eller efter ett brutet räkenskapsår. Under perioden har en del föreningar använt sig av ett brutet räkenskapsår medan andra har använt sig av ett vanligt räkenskapsår för sin redovisning. Av de föreningar som haft brutet räkenskapsår har dessutom olika räkenskapsår använts. Dessutom har en del föreningar bytt från att redovisa efter ett brutet räkenskapsår till att gå efter ett kalenderår och vice versa.

Årsredovisningarna som ingått i den här studien har haft ett räkenskapsår som motsvarat en period från åtta till 16 månader. Det innebär alltså att en årsredovisning kan representera en dubbelt så lång period som en annan.

I det här arbetet har alla årsredovisningar förutom två räknats som ett helt år och har räknats som det kalenderår där den största delen av det brutna räkenskapsåret ingått.

I samband med stormarna Gudrun och Per valde Södra att förlänga räkenskapsåret 2005 till 16 månader. Det gjorde man också för det räkenskapsår som följde. Under perioden januari 2005 till december 2007 lämnade Södra alltså bara två årsredovisningar som båda representerade 16 månader. För att undvika missvisande resultat har uppgifterna från dessa två årsredovisningar delats upp på tre år.

3.4.2 Olika virkesenheter

Det finns ett antal olika sätt att redovisa virkesvolymerna på. Under den period som den här studien täcker har flera av dessa metoder använts i redovisningen. För att det ska vara möjligt att jämföra virkesvolymerna mellan föreningarna och över tiden är det därför nödvändigt att använda omräkningstal för att beräkna virkesvolymerna i samma enhet. Dessa omräkningstal visas i Tabell 1 (Sehlberg-Samuelsson, Viklund, & Palmér, 2009).

Tabell 1. Omräkningstal

Virkesenhet	m ³ sk	m ³ fpb	m ³ fub
m ³ sk	1	0,94	0,82
m ³ fpb	1,06	1	0,88
m ³ fub	1,23	1,14	1

3.5 Källkritik

En stor del av materialet som den här studien bygger på är producerad av de studerade organisationerna själva, något av riksförbunden eller personer med direkt koppling till dessa organisationer. Därför speglar även denna rapport i någon mån skogsägarrörelsens bild av sig själv. Det finns även andra aspekter och infallsvinklar i skogsägarrörelsens historia som är värda att studera men som inom ramarna för detta arbete inte har varit möjligt.

4 Skogsägarrörelsen fram till 1970-talets slut

I detta kapitel följer en historisk återblick över de faktorer och drivkrafter som har format utvecklingen inom skogsägarrörelsen. Flera av dessa faktorer är inaktuella idag och påverkar därmed inte längre utvecklingen på samma sätt som tidigare. De tas ändå upp här för att beskriva vad som har gjort att skogsägarrörelsen ser ut som den gör.

4.1 De svenska lantbrukskooperationernas bildande

Idéerna om olika samverkansformer inom jordbruket kom till största del till Sverige från Danmark och Tyskland. Det genomfördes bland annat flera studieresor från Sydsverige till Danmark för att studera hur Kooperationen fungerade i praktiken. Exempel från bland annat Danmark och Tyskland framhövs också i dåtidens facklitteratur (Olsson, 2004). Redan under 1860-talet fanns det bönder med stora kunskaper om de kooperativa idéer och samverkansformer som uppstått ute i Europa och som spred denna kunskap lokalt (Brandesten, 2004).

Under 1800-talets första hälft bildades olika organisationer för att stödja utvecklingen i jordbruket. Bland dessa var olika hypoteksföreningar och hushållningssällskap vanliga. Med dessa organisationer som grund utvecklades senare kooperativa mejerier och lantmannaföreningar som ansvarade för böndernas olika inköp runt om i landet (Brandesten, 2004) (Industridepartementet, 1979).

Trots att det fanns kunskaper om fördelarna med samarbete i kooperativa föreningar hos många bönder var de svenska bönderna i förhållande till övriga Europa ganska sena med bildandet av en föreningsrörelse (Brandesten, 2004). Det kan bero på att det var svårt att bilda nya kooperativ. Dels hade bönderna begränsat med kapital som de kunde satsa och dels visste man inte vad en investering skulle resultera i. Samtidigt som det krävdes att medlemsantalet var tillräckligt stort redan från början för att klara av investeringarna som ofta var stora (Olsson, 2004).

Det svenska jordbruket hade under slutet av 1800-talet halkat efter i den internationella utvecklingen och det fanns ett stort behov av att effektivisera och förbättra jordbruket för att klara av konkurrensen från andra länder, bland annat USA. Bristen på kapital var en stark begränsning för de små bönderna. (op. cit.)

Genom att gå samman i kooperativ kunde man få kreditvärdighet för att köpa maskiner och insatsvaror och man fick tillräcklig ekonomisk styrka för att kunna förhandla till sig bättre priser på sina produkter och de insatsvaror som man behövde. Genom de kooperativa föreningarna kunde man också sprida kunskap till medlemmarna. (op. cit.)

4.2 Utvecklingen av skogsägarföreningarna

4.2.1 Etableringen av skogsägareföreningar

När skogsindustrin växte fram under 1800-talet ledde det till att värdet på skogens produkter ökade. Eftersom skogsindustrierna hade god tillgång på kapital och skogsböndernas behov av kontanter hela tiden ökade var skogsägarna oftast i underläge vid skogsaffärer. Det ledde till ett stort missnöje över dåliga priser bland skogsägarna och en känsla av uppgivenhet och maktlöshet inför köparna. Redan 1824 finns det belägg för att några norska skogsbönder samarbetar för att stärka sin position i förhållande till köparna men det tog lång tid innan

svenska skogsägare på allvar började organisera sig. (Sveriges Skogsägareföreningars Riksförbund, 1957)

Trots att bönderna i slutet av 1800-talet kommit ganska långt i sina försök med att utveckla de kooperativa idéerna och bildat flera inköps- och lantmannaföreningar och andelsföreningar på mejeriområdet hade man fortfarande inte försökt med något liknande för skogen (Sveriges Skogsägareföreningars Riksförbund, 1957). De första försöken till ett samarbete liknande det som fanns inom jordbruket kom under 1910-talet. Det var dels Södra Unnaryds Skogsandelsförening som i första hand hade som syfte att förbättra medlemmarnas skogsskötsel och hushållning med skogens produkter dels Jämtlands leverantörsförening u.p.a. där det huvudsakliga syftet var att förbättra skogsägarens försäljningsvillkor. (Industridepartementet, 1979). Ingen av dessa föreningar lyckades särskilt bra och de lades ned efter några år utan att ha uppnått något resultat. (Sveriges Skogsägareföreningars Riksförbund, 1957)

Nästa försök att lansera en skogsägarförening kom från Värmland där man 1921 hade både stadgar och styrelse klara till en ny förening. Men på grund av för dålig anslutning av skogsägare kunde man inte fortsätta. Trots att skogsägarna kände ett missnöje med köparnas övertag vågade de inte gå med i föreningen eftersom de var rädda för att dels inte få sälja sitt virke om bruken skulle blockera föreningen och dess medlemmar och dels för att bli nekade körning och annat arbete åt bruken. (op. cit.)

Ett år senare bildas Värmländska skogsägareföreningen u.p.a. som blir den första föreningen som lyckas leva vidare. Under de första åren accepteras inte föreningen av köparna vilket gör att den inte kan arbeta så mycket med ekonomiska frågor. (op. cit.)

4.2.2 Spridning av föreningstanken

Under de närmaste åren bildas sedan flera föreningar runt om i landet. I norra Sverige var föreningarnas syfte främst att ta tillvara medlemmarnas ekonomiska intresse i samband med virkesaffärer. Föreningarna i södra och mellersta Sverige arbetade i första hand tillsammans med skogsvårdsstyrelserna för en förbättrad skogsskötsel. Mycket på grund av att skogarna hade avverkats kraftigt under kriget (Sveriges Skogsägareföreningars Riksförbund, 1957) (Andersson, Häckner, & Lönnstedt, 1980).

Andersson, Häckner, & Lönnstedt beskriver skogsägarföreningarnas utveckling i fyra olika faser. Den första etableringsfasen pågår fram till 1925 då föreningstanken har fått ordentligt fäste bland skogsägarna och det redan har bildats flera föreningar som kommer att finnas kvar länge. Efter 1925 tar en spridningsfas vid och det bildas skogsägarföreningar i hela landet. (op. cit.)

Under spridningsfasen växte antalet skogsägarföreningar fort. Samtidigt förändrades föreningarnas arbete mot en mer affärsdrivande verksamhet för att främja medlemmarnas ekonomiska intressen. Den största anledningen till detta var att skogsindustrierna gick ihop i olika inköpsorganisationer. (op. cit.)

I och med att föreningarna blev mer affärsdrivande började bland annat frågor som rörde virkesmätningen bli aktuella. Det saknades regler för hur virkesmätningen skulle gå till och i de virkesmätningföreningar som var bara köparna representerade. (op. cit.)

4.2.3 Bildandet av ett riksförbund

Under den här perioden började också behovet av en gemensam rikstäckande organisation diskuteras. Den skulle underlätta samarbetet mellan föreningarna och driva för hela landet gemensamma frågor som bland annat virkesmätningsfrågan. Efter att länge ha diskuterat formerna för bildandet av en rikstäckande organisation bildade man 1932 Skogsägareföreningarnas Riksförbund. (Sveriges Skogsägareföreningars Riksförbund, 1957)

Efter några år uppstod problem med överproduktion av sulfit- och sulfatved och föreningarna klarade inte av att hitta köpare till medlemmarnas virke i Sverige. Riksförbundet fick i uppdrag att undersöka möjligheterna att exportera virke. Detta ledde till en undersökning om ett ombildande av riksförbundet från en ideell organisation till att även vara en kommersiell organisation. 1938 ombildades förbundet till den ekonomiska föreningen Sveriges Skogsägareföreningars Riksförbund u.p.a. (SSR). (op. cit.)

4.2.4 Mättnads- och koncentrationsfaserna

1938 hade skogsägarföreningarna spridit sig till hela landet och bildandet av nya föreningar stannade av. Under de kommande tio åren hände det inte särskilt mycket med föreningsstrukturen. Det fanns under den här perioden 30 olika skogsägarföreningar. För att kunna ta till vara medlemmarnas intresse på ett bättre sätt började under 1950-talet en ny fas av skogsägarföreningarnas utveckling. Denna fas innebar en koncentration av antalet föreningar för att bilda större och effektivare enheter. En koncentration krävdes också för att göra det möjligt att bygga upp en egen föreningsägd industri. I och med det kunde man skapa en bättre förhandlingsposition och en större och jämnare avsättning för medlemmarnas produkter. Sedan dess har antalet skogsägarföreningar stadigt minskat. Den ekonomiska och tekniska utvecklingen skyndade också på processen att gå mot allt större företagsenheter. 1979 hade antalet skogsägarföreningar minskat till ungefär en tredjedel av vad det var under mättnadsfasen (Andersson, Häckner, & Lönnstedt, 1980). Dessa var:

- Skånes Skogsägare ekonomisk förening
- Södra Skogsägarna ekonomisk förening
- Vänerskog ekonomisk förening
- Mälarskog ekonomisk förening
- Skogsägareföreningen Mellanskog u.p.a.
- Norrskog ekonomisk förening
- Örnsköldsviks Skogsägareförening ekonomisk förening
- Västerbottens Skogsägareförening ekonomisk förening
- Norrbottens läns Skogsägareförening u.p.a.

4.2.5 Föreningarnas arbete

Trots att idéerna om att skogsägare skulle organisera sig i föreningar hade spridit sig till hela Sverige och att man redan under 1930-talet hade bildat skogsägarföreningar i hela landet var föreningarnas verksamhet fortfarande ganska begränsad. När andra världskriget bröt ut 1939 och det inte gick att importera kol eller olja lyckades SSR se till att skogsägarföreningarna fick en stor del av ansvaret för försörjningen av brännved i Sverige. Det arbetet fick snabbt en stor betydelse för skogsägarföreningarnas utveckling. (Karlsson, 2011) (Norra Skogsägarna, 2008)

Hantering av de stora volymerna brännved gjorde att föreningarna behövde bygga upp en större fältorganisation och starta en kontaktverksamhet med ett större antal skogsägare. Den här kontakten med skogsägarna gjorde också att föreningarna kunde värva många nya

medlemmar och på så sätt bli en starkare organisation. Samtidigt förbättrades föreningarnas ekonomiska situation avsevärt och man kunde bygga upp ett eget kapital som senare skulle ligga som grund för investeringar i egna industrier. (Karlsson, 2011) (Norra Skogsägarna, 2008) (Sveriges Skogsägareföreningars Riksförbund, 1957)

4.2.6 Skogsbruksområden

När föreningarna växte ökade också medlemmarnas intresse för skogsvård (Sveriges Skogsägareföreningars Riksförbund, 1957). Samtidigt hade man ett behov av att säkra arbetskraft för avverkning och skogsvård då en stor del av befolkningen på landsbygden flyttade in till städerna. Senare gjorde också mekaniseringen av skogsbruket att utvecklingen inom skogsbruket gick mot stora och dyra maskiner istället för de traditionella arbetsredskap som tidigare använts. Från skogsägarrörelsens sida ville man inte heller att skogsbolagen skulle ta över avverkningen på de privata markägarnas fastigheter (Andersson, Häckner, & Lönnstedt, 1980).

För att klara av dessa nya krav valde man att öka samverkan mellan medlemmarna genom speciella skogsbruksområden. Det första skogsbruksområdet bildades 1955 i Hammerdal i Jämtland (Sveriges Skogsägareföreningars Riksförbund, 1957). Arbetet i skogsbruksområdet leddes av en tjänsteman från föreningen som svarade för rådgivning och planering av arbetsuppgifterna i skogen. Tjänstemannen såg också till att anställa den arbetskraft och införskaffa de maskiner som behövdes. (Gummesson, 1993)

Under början 1960-talet spred sig samarbetsformen och man startade nya skogsbruksområden i rask takt över stora delar av föreningarnas verksamhetsområden (Andersson, Häckner, & Lönnstedt, 1980). Medlemmarna kunde sedan ansluta sig till skogsbruksområdet genom att teckna ett speciellt skogsbruksavtal. I detta avtal förband sig medlemmen att utnyttja personalens tjänster i en viss utsträckning (Karlsson, 2011) och att leverera sitt virke genom föreningen. På så sätt kunde man bygga upp en avverkningsorganisation där effektiviteten låg på samma nivå som i storskogsbruket (Andersson, Häckner, & Lönnstedt, 1980).

I takt med den tekniska utvecklingen i skogsbruket blev det allt svårare för en enskild person att överblicka hela verksamheten och man valde succesivt att gå över till en mer funktionell organisation. Med en funktionellt indelad organisation kunde man uppnå vissa stordriftsfördelar. Dessutom passade man på att göra skogsbruksområdena större och knyta avverkningsorganisationen till en regional nivå inom föreningarna (op. cit.).

I början på 1970-talet anslöt man skogsbruksområdet till föreningens övriga verksamhet och tog därmed också bort det särskilda medlemskapet i skogsbruksområdet. Alla föreningsmedlemmar inom skogsbruksområdets geografiska område blev också medlemmar i skogsbruksområdet. På grund av detta har skogsbruksområdets funktion förändrats till att i första hand vara en kontaktlänk mellan föreningen och dess medlemmar. (op. cit.)

4.3 Medlemmarna

Medlemmarna i skogsägarföreningarna består inte bara av enskilda fysiska personer eller dödsbon. Även juridiska personer som föreningar, och bolag kan bli medlemmar i en förening. Dessutom behöver en medlem inte äga någon egen skog. Det räcker med att bedriva skogsproduktion i någon form. Därför kan också ett sågverksföretag som byter virke med föreningen bli medlem. Det finns ingen fullständig bild över hur stor andel av medlemmarna eller medlemsarealen som är juridiska personer. (Andersson, Häckner, & Lönnstedt, 1980)

Varje medlem är sedan skyldig att betala en insats i föreningen som endera baseras på skogsfastighetens storlek eller det taxerade skogsbruksvärdet. Insatsen betalas endera kontant eller genom ett avdrag på virkeslikviden eller efterlikviden vid försäljning av virke. Utöver det finns det också möjligheter för föreningarna att låna från medlemmarna för att täcka sitt kapitalbehov. (op. cit.)

4.3.1 Medlemsutveckling

I början av skogsägarföreningarnas utveckling, etablerings- och spridningsfasen, var medlemsantalet ganska lågt. Detta berodde till stor del på att många föreningar fortfarande var nybildade och inte hade hunnit med att rekrytera medlemmar i någon större utsträckning. När Sverige helt var täckt med föreningar började däremot antalet medlemmar öka kraftigt, mycket till följd av föreningarnas engagemang i brännvedshantering under andra världskriget. (op. cit.)

Jämför man med utvecklingen av antalet föreningar så ligger medlemsutvecklingen ungefär en fas efter föreningarna. Medlemsutvecklingen når inte sin mättnadsfas förrän en bit in på 1950-talet när föreningarna redan har hunnit en bra bit in i konsolideringsfasen. (op. cit.)

Medlemsarealen följer i princip samma utveckling som antalet medlemmar. På grund av en strukturomvandling inom det privata skogsbruket har medlemsarealen ökat något mer än antalet medlemmar. Om man tittar på andelen av de privata skogsägarna som är medlem i en skogsägarförening så ligger den i slutet av 1970-talet strax under 60 % medan medlemsarealen ligger en bit över. (op. cit.)

4.3.2 Privatskogsbrukets förändringar

I början av 1900-talet var skogsmarken en betydande resurs som integrerades med jordbruket. Skogen brukades ofta passivt och främst för olika husbehov. Andelen virke som såldes till skogsindustrin ökade dock allt eftersom den etablerade sig i landet. Successivt ökade också samhällets krav på att bönderna skulle bedriva ett mer aktivt skogsbruk för att kunna öka tillväxten i skogen. (Törnqvist, 1995)

Under tiden efter andra världskriget kommer en omfattande omstrukturering av det privata skogsbruket. Jordbruksmarken styckas av från de kombinerade jord- och skogsgårdarna och slås samman till allt större brukningsenheter. Samtidigt gjorde generationsväxlingarna att allt fler av ägarna till jord- och skogsmark inte var jordbrukare. (Eriksson, 1989) (Törnqvist, 1995)

På grund av att majoriteten av alla överlåtelse av skogsfastigheter sker inom familjen eller den närmaste släkten har arealen skogsmark per brukningsenhet varit nästan konstant sedan 1960-talet (Törnqvist, 1995). Däremot har antalet fastigheter som är samägda ökat kraftigt (Eriksson, 1989) (Lidestav & Nordfjell, 2002).

4.4 Virke

Det finns i princip tre olika sätt för en skogsägare att sälja virke. Det är genom leveransvirke, avverkningsuppdrag eller rotposter. Dessutom kan skogsägaren välja om han ska sälja virket via en skogsägarförening eller direkt till en köpare från industrin (Andersson, Häckner, & Lönnstedt, 1980). Köparna på virkesmarknaden samarbetade länge med varandra för att på så sätt kunna rationalisera virkesanskaffningen. Bland annat så fanns det gemensamma inköpsbolag och virkeskarteller. Dessutom kunde man på så sätt begränsa konkurrensen för att få lägre kostnader och råvarupriser (Luhr & Wirtén, 1991). Detta gjorde att en allt större andel

av virket från de privata skogsägarna kom att gå till skogsägarföreningarna som sedan förhandlade och sålde virket till industrin (Andersson, Häckner, & Lönnstedt, 1980).

4.4.1 Prisförhandlingar

Virkespriserna bestämdes en gång om året genom prisförhandlingar mellan skogsindustrins representanter och skogsägarföreningarna i respektive region. Priserna gällde sedan ett helt år fram till nästa prisförhandling. Industrin hade till skillnad från skogsägarföreningarna dessutom möjlighet att på egen hand köpa rotposter till betydligt högre priser än vad som hade avtalats i prisförhandlingarna. Föreningarna var däremot tvungna att följa sina prisavtal vilket gjorde att skogsägarna ibland kunde få bättre betalt för sitt virke genom att sälja direkt till industrin. Skogsindustrin hade också en möjlighet att importera marginalkvantiteter från utlandet. (Luhr & Wirtén, 1991)

4.5 Skogsägarrörelsens industrier

4.5.1 Skogsägarföreningarna bygger upp en egen industri

Det fanns tidigt en stark vilja inom skogsägarrörelsen att också engagera sig i den industriella vidareförädlingen av skogsprodukterna. Skogsägarna hade hela tiden ett underläge i prisförhandlingarna om virket och allt eftersom industrin konsoliderades och byggdes ut försvagades skogsägarnas position (Åsling, 1999). Speciellt inom massatillverkningen var industrikartellerna extra starka (Gummesson, 1993) och skogsägarna fick se på när den privatägda industrin gjorde stora vinster samtidigt som priset på råvaran pressades ner (Dahlgren, 1990). Tanken var att skaffa sig en egen industridel för att på sätt kunna ta del av de stora vinster som den privata skogsindustrin gjorde och föra tillbaka dem till skogsägarna. En egen industri skulle också säkra avsättningen för skogsägarnas virke och leda till ett högre virkespris (Andersson K. G., 1988).

Till en början var det mest mindre sågverk som föreningarna tog över och utvecklade vidare (Åsling, 1999). Under 1950-talet började man på allvar att diskutera nybyggnation och köp av befintliga industrier i större skala. Under den här perioden fanns det ett stort virkesöverskott främst i södra Sverige och skogsägarna hade svårt att bli av med sitt virke. En ny massafabrik i skogsägarnas regi skulle kunna lösa detta problem. Även skogsindustrierna i södra Sverige blev så småningom medvetna om detta och började också planera för nya industrier. Genom att låta skogsägarna teckna aktier i bolaget och betala dessa med virkesleveranser skulle man locka över dem från föreningarna och därmed minska föreningarnas inflytande. (Gummesson, 1993) (Karlsson, 2006).

I Sydöstra Sveriges Skogsägares Förbund med Gösta Edström i spetsen började man jobba för att förhindra detta. Planen var att handla snabbt för att hinna bygga en egen fabrik innan konkurrenterna gjorde samma sak. För att klara av finansieringen av detta projekt var man dock tvungen att få hjälp från bland annat privata markägare, andra skogsägarföreningar, Riksförbundet landsbygdens folk (RLF) och SSR. 1952 bildades Skogsägarnas Cellulosa AB (SCB) med avsikt att bygga en sulfatfabrik i Mönsterås. (Gummesson, 1993)

Samarbetet mellan skogsägarföreningarna i SCB fungerade inte så bra och när man väl hade lyckats bygga fabriken och fått igång verksamheten beslöt man sig för att gå skilda vägar och låta Sydöstra förbundet köpa ut fabriken. I Norrland startade man sedan ett eget industribolag, Norrlands skogsägares cellulosa AB (Ncb) där politikern Gunnar Hedlund var en drivande kraft (Gummesson, 1993) (Åsling, 1999).

4.5.2 Tre stora industriblock tar form

Utbyggnaden av den föreningsägda industrin tog sedan fart under 1960-talet. Sydöstra förbundet byggde ytterligare ett massabruk i Mörrum (Karlsson, 2006). Inom Ncb satsade man däremot på att köpa upp etablerade industrier med utvecklingspotential för att sedan bygga ut och modernisera produktionen. Det fanns även delade meningar mellan de föreningar som ingick i Ncb om hur bolagets verksamhet skulle se ut, framför allt när det gällde industriernas lokalisering. Av de nio föreningar som ingick ville alla att Ncb skulle etablera sig i deras region, vilket skyndade på flera industriförvärv i Norrland (Andersson K. G., 1988).

I området runt Vänern var intresset också stort för en föreningsägd industri. Där valde man efter ett tag att slå ihop sina föreningar och bilda den nya föreningen Vänerskog ekonomisk förening med planer på en omfattande industriutbyggnad i klass med Södra och Ncb. Motiveringen var dels samma som i fallen med Södra och Ncb men också att man var rädd för att hamna i ett vakuum mellan de två industriblocken i norr och söder (Dahlgren, 1990)

Därför kom det att växa fram tre stora industriblock inom skogsägarrörelsen under 1960- och 1970-talen. 1966 presenterade Södra ett industripaket på 600 miljoner kronor. Investeringen var ungefär tio gånger större än det egna kapitalet och saknade helt motstycke i det svenska näringslivet. Alla dessa investeringar genomfördes fullt ut trots att den faktiska vinsten under denna period var förhållandevis liten (Karlsson, 2001). Även i Ncb och Vänerskog var situationen liknande och investeringarna låg i samma storleksklass som hos Södra (Andersson K. G., 1988) (Dahlgren, 1990).

4.5.3 Krisen växer fram

Den stora industriutbyggnaden finansierades dels genom flera lyckade kampanjer bland skogsägarna för att delta med insatskapital och industrilån. Trots det kom majoriteten av finansieringen genom lån från olika kreditinstitut vilket gjorde att skogsägarnas egna kapital bara blev en liten del i balansräkningen. (Andersson K. G., 1988) (Dahlgren, 1990) (Karlsson, 2001)

Förutom den låga andelen eget kapital fanns det också några andra faktorer som spelade en stor roll under 1970-talet. Föreningarna redovisade svaga ekonomiska resultat i sina årsredovisningar och omsättningen per anställd var också låg. Industristrukturen var inte så bra trots omfattande investeringar. Det var många industrienheter med väldigt olika produktionsinriktningar och flera anläggningar var precis nystartade. Det gjorde skogsägarrörelsen väldigt känslig för ökade lönekostnader och försämrade konjunkturer. Det fanns därför ett stort behov för en strukturrationalisering inom industrin. (Karlsson, 2001)

Både Ncb och Vänerskog pressades hårt av det ekonomiska läget i början på 1970-talet. Den här gången räddas man dock av en mycket kraftfull högkonjunktur som förbättrar den ekonomiska situationen avsevärt. Högkonjunkturen gav stora förväntningar på en fortsatt hög lönsamhet vilket ledde till att man inte såg tecknen på en kommande avmatning i ekonomin. Man fortsätter på den expansiva banan med flera stora investeringar. (Andersson K. G., 1988) (Dahlgren, 1990) (Karlsson, 2001).

Högkonjunkturen vände istället och blev till en mycket allvarlig lågkonjunktur. För att hålla sysselsättningsgraden uppe under lågkonjunkturen gav staten ett stöd till industrin för att bygga upp ett lager. Det utnyttjade man flitigt inom skogsindustrin och snart var lagernivåerna tre till fyra gånger större än normalt. De sämre tiderna fortsatte och läget försämrades ytterligare. Bristande likviditet tvingade fram en utförsäljning av lagren med stora förluster

som följd. Samtidigt ökade personalkostnaderna avsevärt. (Andersson K. G., 1988) (Karlsson, 2001)

4.5.4 Krisen får ett slut

Återigen var de föreningsägda industrierna hårt pressade men även de övriga skogsindustrierna hade det svårt. Den här gången var läget betydligt sämre och det var nödvändigt att vidta kraftfulla åtgärder för att begränsa de ekonomiska skadorna och säkra skogsägarrörelsens fortlevnad. Trots flera försök blev förlusterna så stora att det egna kapitalet tog slut och risken för likvidation var överhängande. Det blev därför nödvändigt att få in nytt kapital i industribolagen. Förhandlingar inleddes med flera aktörer både i Sverige och internationellt för att hitta en lösning. Bland annat diskuterades ett samarbete med den privata skogsindustrin och olika former av statligt delägarskap (Dahlgren, 1990) (Karlsson, 2001).

En annan faktor som försvårade möjligheterna för skogsägarföreningarna att få in nytt kapital var den oväntade konkursen i Skåneskog. Skåneskog var den första föreningen i modern tid som gick i konkurs inom lantbrukskooperationen. Trots att föreningen länge hade haft en svag soliditet och samtidigt gjort stora industriella investeringar hade ingen räknat med att detta kunde hända. Det fanns ju tillräckligt med resurser bland medlemmarna och i resten av lantbrukskooperationerna. (Andersson, Häckner, & Lönnstedt, 1980) (Karlsson, 2001)

På grund av det politiska läget och att lågkonjunkturen även drabbade den övriga skogsindustrin drog förhandlingarna ut på tiden. Skogsägarrörelsens industrier fortsatte därför att blöda. I mars 1979 värderades Ncb av industridepartementet till ett negativt värde på 320 miljoner kronor (Andersson K. G., 1988).

Till slut ledde förhandlingarna till att Ncb förstatisades och att staten blev minoritetsägare i Södra med 40 % av aktiekapitalet. De flesta industrier som fanns i Ncb lades endera ned eller såldes ut och de som blev kvar gick senare upp i AssiDomän AB (Åsling, 1999). Statens inträde i Södra gjorde det möjligt att sätta igång med en kraftfull omstrukturering av industrin. Samtidigt som flera industrier lades ner och såldes ut kunde man göra ett omfattande rationaliseringsarbete på den del av organisationen som blev kvar. Resultatet blev att Södra kunde vända resultatet till vinst under 1983 och förbättra sin ekonomiska ställning. Samtidigt begärde Södra att få köpa tillbaka statens aktier vilket sker i början av 1985 efter en dom i skiljenämnd (Karlsson, 2001).

Däremot var staten inte intresserad av att få till stånd en liknande lösning för Vänerskog. Efter ett försök att rekonstruera bolaget blev man därför tvungen att lämna in en konkursansökan (Dahlgren, 1990).

Därmed hade skogsägarrörelsen förlorat stora delar av den industri man byggt upp. För många skogsägare fick krisen också ekonomiska konsekvenser när industrilån, insatskapital och virkeslikvider endera skrevs ner i värde eller också skrevs av helt. Detta ledde till ett betydligt försämrat förtroende för föreningarna under början av 1980-talet (Andersson K. G., 1988) (Gummesson, 1993) (Karlsson, 2001).

5 Resultat och analys

Detta kapitel bygger till största delen på uppgifter sammanställda från skogsägarföreningarnas årsredovisningar och verksamhetsberättelser. För en fullständig redovisning över dessa se Skogsägarföreningarnas redovisningar under Referenser.

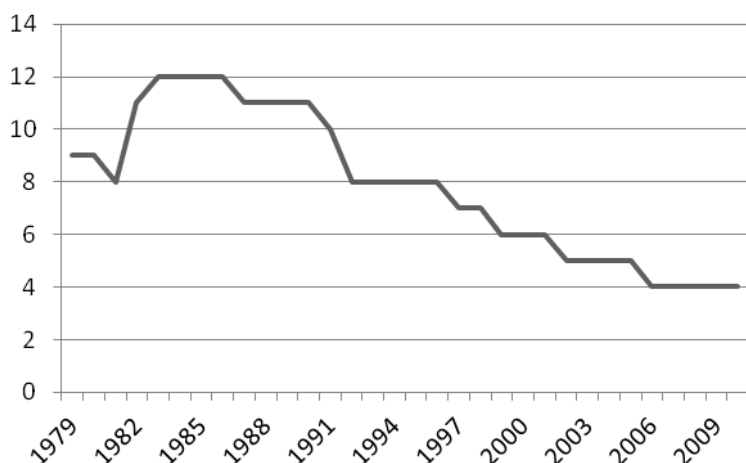
5.1 Skogsägarföreningarna

5.1.1 Organisationsstruktur

Under 1980-talet bröts trenden med att föreningar gick ihop för att få större inflytande på virkesmarknaden och göra det möjligt att driva egna industrier. Konkursen i Vänerskog gjorde att området runt Vänern, där föreningen tidigare varit verksam, nu blev helt utan föreningsverksamhet i en kortare period. Men istället för att låta någon av de andra föreningarna, vars verksamhet angränsade mot Vänerskogs område, gå in och etablera sig valde man att bilda helt nya skogsägarföreningar. Under denna nyetablering bildades fyra nya föreningar. Dessa var:

- Skaraborgs skogsägare ekonomisk förening
- Västra skogsägarna ekonomisk förening
- Värmlands skogsägare ekonomisk förening
- Örebro skogsägare ekonomisk förening

Trendbrottet blir dock bara tillfälligt och 1987 börjar ytterligare strukturomvandlingar som leder till att antalet föreningar återigen minskar. I Figur 1 kan man se antalet skogsägarföreningar mellan 1979 och 2010. Från 1987 och fram till 2006 har antalet skogsägarföreningar minskat med en ganska jämn hastighet från tolv till fyra. Därefter har inte några fler förändringar skett.



Figur 1. Antalet till LRF eller SSR anslutna skogsägarföreningar.

De fyra föreningarna som är aktiva idag är:

- Södra Skogsägarna ekonomisk förening
- Skogsägarna Mellanskog ekonomisk förening
- Skogsägarna Norrskog ekonomisk förening
- Norra skogsägarna ekonomisk förening

Dessa föreningar har fått sina nuvarande utbredningsområden genom en rad fusioner och expansioner, ofta på grund av rationaliseringsbehov eller ekonomiska kriser. För en

fullständig beskrivning av föreningarnas släkträd fram till 1979 se Andersson, Häckner, & Lönnstedt, 1980. Tiden efter 1979 summeras här.

5.1.1.1 Södra Skogsägarna ekonomisk förening

Södra har fått sin nuvarande utbredning genom att gå samman med Skånes skogsägare ekonomisk förening 1992 och genom att ta över verksamheten efter Skaraborgs skogsägare ekonomisk förening när den gick i konkurs 1999. Dessutom tog Södra över Mellanskogs tidigare verksamhet i Bohuslän och Dalsland under 2005.

5.1.1.2 Skogsägarna Mellanskog ekonomisk förening

När Vänerskog gick i konkurs 1981 blev skogsägarna utan förening. Ganska snart började man bilda nya föreningar och ett år efter konkursen hade man bildat Västra skogsägarna i Bohuslän och Dalsland, Värmlands skogsägare och Skaraborgs skogsägare. 1983 bildades den sista föreningen efter Vänerskogs konkurs, Örebro skogsägare.

Örebro skogsägare går sedan samman med Mälarskog 1991. Västra skogsägarna och Värmlands skogsägare går ihop 1992 och byter namn till Skogsägarna Värmland-Bohus-Dal. 1997 byter man återigen namn till Västra skogsägarna. Mellanskog och Mälarskog går samman 1997. Västra skogsägarna går sedan samman med Mellanskog 2003.

5.1.1.3 Skogsägarna Norrskog ekonomisk förening

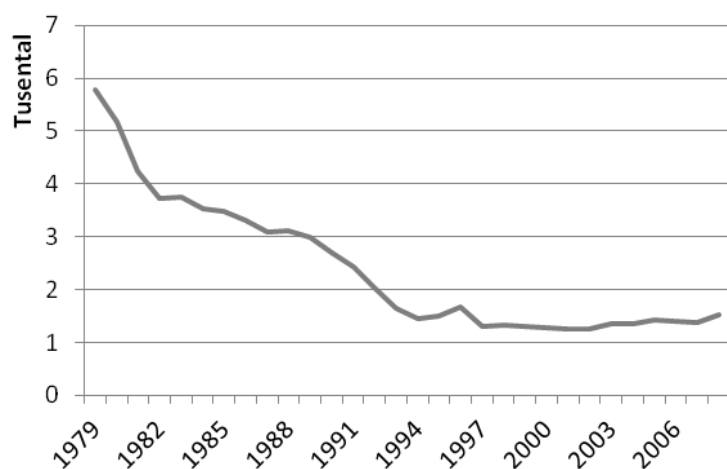
Norrskog bildades 1970 som en förvaltningsförening för Jämtlands, Medelpads och Ådalarnas skogsägarföreningar och dessa föreningar fusionerade fullt ut till en förening 1987.

5.1.1.4 Norra skogsägarna ekonomisk förening

1987 går Västerbottens skogsägare samman med Örnköldsviks skogsägareförening under namnet Skogsägarna Västerbotten-Örnköldsvik. Föreningen byter sedan namn till Norra skogsägarna 2005. Året efter går man samman med Norrbottens Läns Skogsägarförening.

5.1.2 Personal

Omstruktureringen bland skogsägarföreningarna har inneburit en kraftigt minskad personalstyrka. Figur 2 visar antalet anställda i skogsägarföreningarna. Man har gått från närmare 6 000 anställda under 1979 till lite drygt tusen anställda i slutet av 1990-talet och framåt.

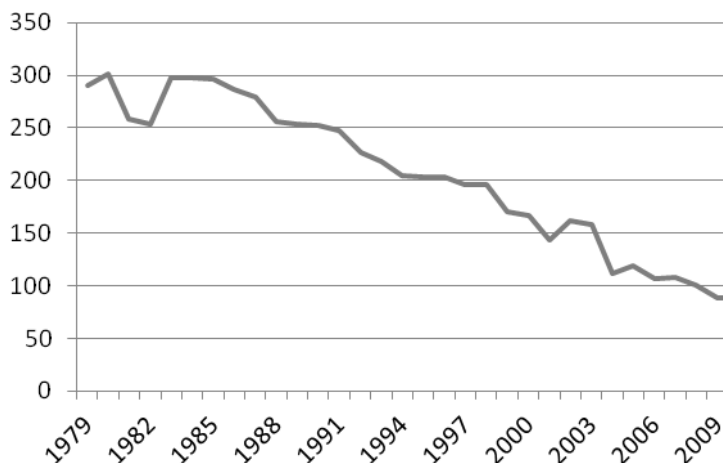


Figur 2. Totalt antal anställda i skogsägarföreningarna.

Det beror till stor del på att föreningarna under slutet av 1970- och början av 1980-talen fortfarande hade många skogsarbetare anställda. Sedan dess har man mekaniserat det mesta av skogsarbetet. Det har också skett en övergång från att föreningarna har anställt personal för att sköta avverkningarna till att de istället anlitar entreprenörer.

5.1.3 Skogsbruksområden

Omstruktureringsåtgärderna under perioden har även omfattat skogsbruksområdenas indelning och storlek. Genom att föra samman flera mindre områden till ett större har man försökt att effektivisera verksamheten inom skogsbruksområdena. Utvecklingen har lett till allt färre och större skogsbruksområden. I Figur 3 visas antalet skogsbruksområden mellan 1979 och 2010.



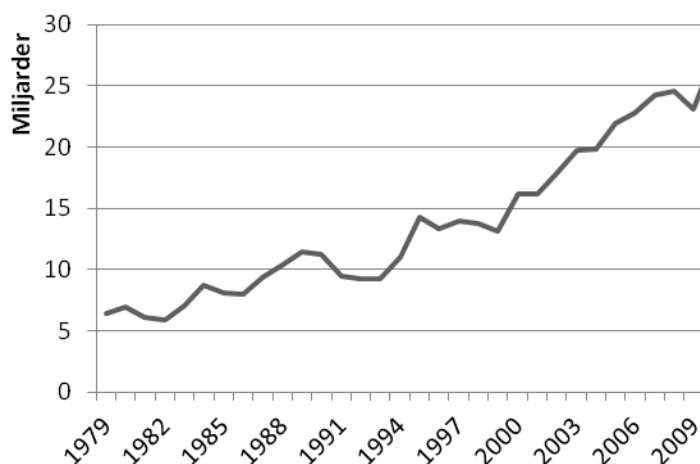
Figur 3. Totalt antal skogsbruksområden.

5.2 Skogsägareföreningarnas ekonomi

I den följande delen som behandlar skogsägareföreningarnas ekonomi är data baserat på föreningarnas koncernredovisning i de fall där en sådan har funnits. Det innebär att både föreningarna och eventuella dotterbolag ingår. Ingen justering har gjorts för inflation som under 1980-talet var relativt stor.

5.2.1 Omsättning

Den ekonomiska tillväxten i skogsägareföreningarna har ökat rejält under den studerade perioden. Den sammanlagda omsättningen för föreningarna med dotterbolag visas i Figur 4. Under de första åren på 1980-talet sjunker omsättningen vilket beror på en kraftigt minskad produktion i föreningarnas industrier. 1983 tar sedan tillväxten fart och omsättningen fördubblades under resten av 1980-talet.



Figur 4. Skogsägarföreningarnas och dotterbolagens omsättning.

1990-talet präglades av två lågkonjunkturer med låg efterfrågan på föreningarnas produkter som följd. Det gör att omsättningen minskar under stora delar av 1990-talet. Undantaget är åren 1994-95 då omsättningen istället ökar kraftigt och 1997 då man kan se en svag ökning totalt sett.

På 2000-talet tar tillväxten fart igen. Omsättningen ökar nästan linjärt med undantag för 2009 då nästa lågkonjunktur i form av finanskrisen tillfälligt minskar föreningarnas omsättning. Under de senaste tio åren har omsättningen fördubblats.

Generellt så har Södra en betydligt större omsättning än de andra föreningarna som man kan se i Tabell 2. Södra har också haft en betydligt högre tillväxt. Från år 2000 och framåt står Södra för den absolut största delen av den totala omsättningen. Dotterbolagen står för ungefär tio miljarder av den genomsnittliga omsättningen de fyra senaste åren.

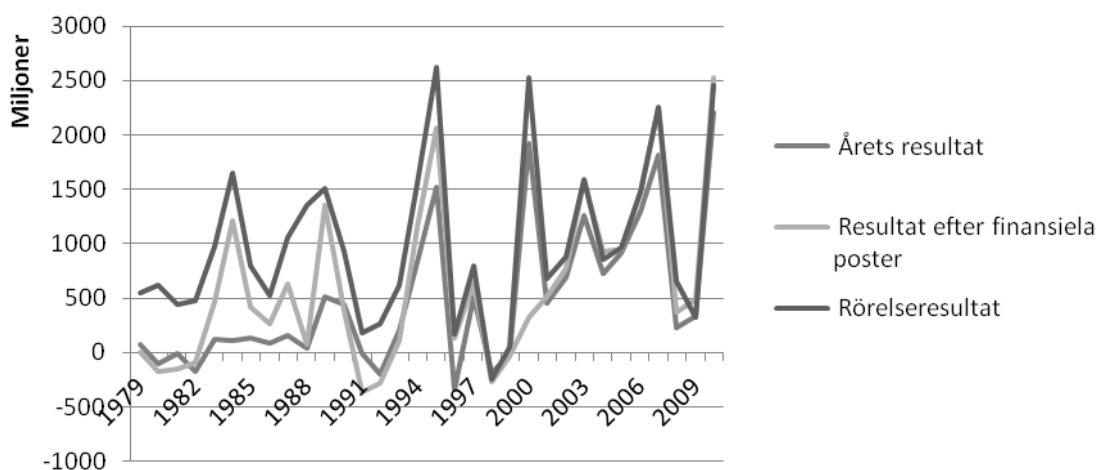
Tabell 2. Omsättning, genomsnitt 2007-2010 inklusive dotterbolag

Förening	Omsättning i miljoner kr	Föreningarnas andel av den totala omsättningen
Södra	17 963	72 %
Mellanskog	3 178	13 %
Norra	1 855	8 %
Norrskog	1 822	7 %
Totalt	24 818	100 %

5.2.2 Ekonomiskt resultat

Det ekonomiska resultatet från föreningarnas verksamhet som visas i Figur 5 har varierat kraftigt under perioden. I början av perioden redovisade föreningarna låga eller negativa resultat eftersom den tidigare krisen tvingade dem att lägga ned eller sälja en stor del av industriinnehavet till betydligt lägre pris än det bokförda värdet. Dessutom var man tvungen att göra stora nedskrivningar av värdet på flera av sina befintliga industrier. När man klarat av nedskrivningarna fortsätter föreningarna att redovisa låga resultat för att bygga upp en reserv med obeskattat kapital. Dessa reserver används sedan under 1990-talets lågkonjunkturer.

Under 1990-talet svänger det kraftigt och föreningarna redovisar ett av de bästa resultaten på hela perioden mellan de två lågkonjunkturerna.



Figur 5. Skogsägarföreningarnas inklusive dotterbolagens ekonomiska resultat.

Under 2000-talet fortsätter föreningarna hålla resultatet på en förhållandevis hög nivå. Finanskrisen under 2008-09 påverkade föreningarnas resultat i negativ riktning men det sammanlagda redovisade resultatet blev aldrig negativt.

Trots att det sammanlagda resultatet för föreningarna de allra flesta år visar på ett positivt resultat och att de förluster som ändå gjorts vissa år är relativt små har några föreningar haft betydligt större ekonomiska problem. Det kan nämnas att både Mellanskog och Skaraborgs skogsägare hade bekymmer att klara sig på egen hand i slutet av 1990-talet. Skaraborgs skogsägare gick i konkurs 1999 medan Mellanskog fick stöd från den övriga lantbruksrörelsen samtidigt som man var tvungen att sälja majoriteten av aktierna i sitt industribolag.

Storleken på det ekonomiska resultatet justeras också av föreningarna genom att en efterlikvid baserad på föreningens resultat betalas ut till de medlemmar som har levererat virke under det gångna året.

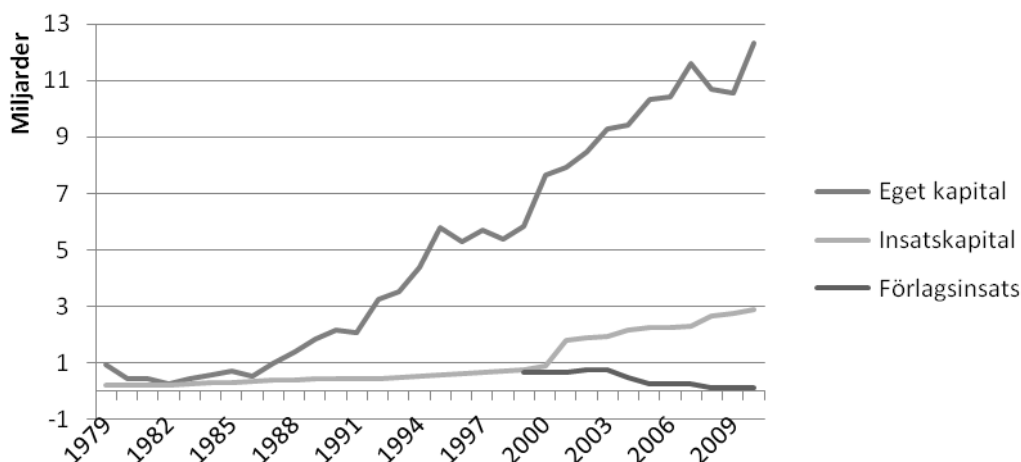
Föreningarnas del av det totala resultatet i slutet av perioden visas i Tabell 3. På grund av sin stora industriverksamhet står Södra för den absolut största delen av resultaten.

Tabell 3. Ekonomiskt resultat, genomsnitt 2007-2010, miljoner kr inklusive dotterbolag

Förening	Rörelseresultat	Resultat efter finansiella poster	Årets resultat
Södra	1 343	1 358	1 112
Mellanskog	24	26	18
Norra	24	-6	-4
Norrskog	30	29	23
Totalt	1 421	1 408	1 149

5.2.3 Eget kapital

Under 1970-talet visade det sig att den förhållandevis låga andelen eget kapital i skogsägarföreningarna gjorde dem känsliga under lågkonjunkturer. Därför började man bygga upp ett allt större kapital i föreningarna. Det egna kapitalet och medlemmarnas insatskapital visas i Figur 6. Kapitalet i föreningarna kan öka genom att lägga till årets resultat i balansräkningen eller att medlemmarna sätter in mera insatskapital.



Figur 6. Skogsägarföreningarnas inklusive dotterbolagens eget kapital, medlemmarnas insatskapital och förlagsinsatser.

I början av 1980-talet var det egna kapitalet ungefär lika stort som medlemmarnas insatskapital och låg på en låg nivå jämfört med det totala kapitalet. Medlemmarnas insatskapital ökade sedan i en ganska långsam takt genom att ett procentuellt avdrag gjordes från ersättningen för virkesleveranserna och att föreningarna betalade ut en viss ränta för varje år. Det egna kapitalet i föreningarna ökade däremot betydligt fortare på grund av de vinster som föreningarna och industribolagen gjorde. Detta har medfört att den största delen av det egna kapitalet i föreningarna inte längre är kopplat till någon enskild medlem och medlemmarna kan inte ta del av den värdetillväxt i form av ackumulerade vinster som binds i föreningarna.

År 2002 blev det möjligt för ekonomiska föreningar att göra insatsemissioner. Det innebär att man kan överföra delar av det fria egna kapitalet som alltså inte är kopplat till någon medlem till insatskapital. Föreningarna utnyttjar den möjligheten vilket gör att insatskapitalet då fördubblas.

Några år tidigare började man också att använda sig av förlagsinsatser som en möjlighet för medlemmarna att investera i föreningen på ett sätt som kan betraktas som en blandning mellan ett medlemslån och insats och som mer liknar investeringar i aktier. Det var också ett sätt för föreningarna att locka till sig nytt kapital för att finansiera nya investeringar. Förlagsinsatserna användes mest av Södra under början av 2000-talet och har senare minskat.

Det egna kapitalet och insatskapitalets fördelning mellan föreningarna i slutet av perioden visas i Tabell 4. Trots insatsemissioner och förlagsinsatser är det bara en fjärdedel av det egna kapitalet som kan hänföras till någon medlem. Resten ägs kollektivt.

Tabell 4. Eget kapital i föreningarna inklusive dotterbolag, genomsnitt 2007-2010, miljoner kr

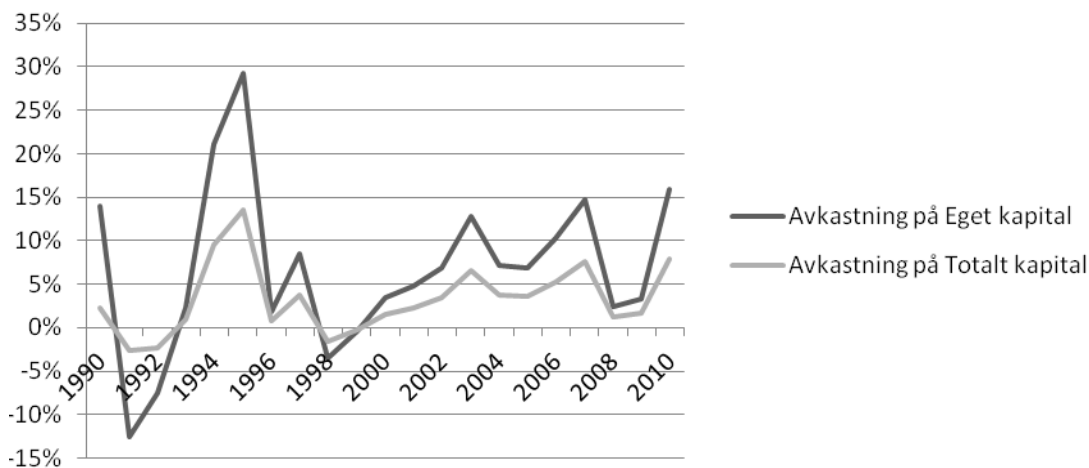
Förening	Eget kapital	Insatskapital	Förlagsinsatser
Södra	10 362	2 120	160
Mellanskog	152	279	0
Norra	345	113	0
Norrskog	430	140	0
Totalt	11 289	2 654	160

5.2.4 Avkastning

Under 1980-talet hade föreningarna vissa år en väldigt låg kapitalbas. Det gör att avkastningen på det egna kapitalet lätt blir väldigt stor när föreningarna gör lite större vinster. 1983 blev den sammanräknade avkastningen för alla föreningar drygt 170 % och för åren 1986 och 1988 blev avkastningen ungefär 60 %. Det beror till största delen på ett litet eget kapital. Tittar man istället på avkastningen på det totala kapitalet blir det 14 % och 8 % motsvarande år.

Den ekonomiska avkastningen från skogsägarföreningarnas och dotterbolagens verksamhet visas i Figur 7. På grund av att de extrema avkastningsnivåerna som var under 1980-talet helt skulle äta upp variationerna under resten av perioden redovisas här bara perioden efter 1990. För motsvarande diagram över hela perioden se Figur 8.6 i Bilagor.

Avkastningen för föreningarna under slutet av perioden visas i Tabell 5.



Figur 7. Den sammanlagda avkastningen på eget kapital och totalt kapital i skogsägarföreningarna inklusive dotterbolag 1990-2010.

Tabell 5. Föreningarnas inklusive dotterbolagens avkastning, genomsnitt 2007-2010

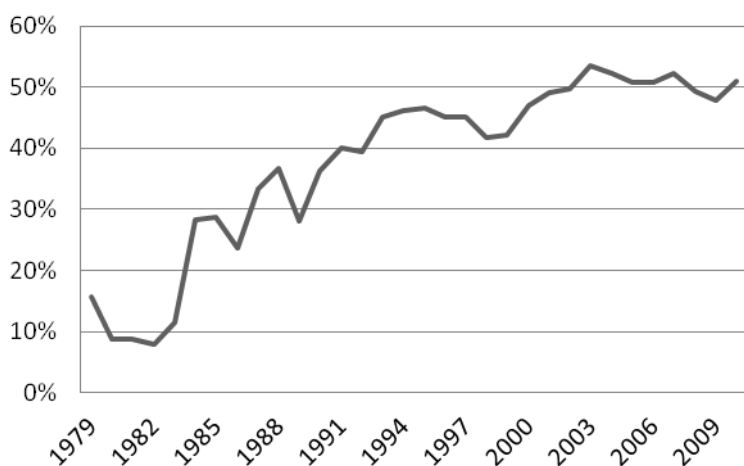
Förening	Avkastning på eget kapital	Avkastning på totalt kapital
Södra	9,5 %	5,8 %
Mellanskog	10,9 %	1,1 %
Norra	-1,2 %	-0,0 %
Norrskog	5,2 %	1,7 %
Totalt	9,2 %	4,5 %

5.2.5 Soliditet

Efter krisen i slutet av 1970-talet har skogsägarrörelsens soliditet ökat. Figur 8 visar skogsägarföreningarnas sammanräknade soliditet.

Från en nivå omkring 8 % i början av 1980-talet ökade soliditeten i skogsägarrörelsen genom att föreningarnas vinster stannade kvar i föreningarna. På tio år hade man ökat soliditeten till 40 %. Därefter har den fortsatt att öka men med en betydligt lägre takt och de sista tio åren har soliditeten varit relativt oförändrad runt 50 %.

Det finns däremot stora variationer mellan föreningarna vilket visas i Tabell 6. Till exempel så är Södras soliditet 51 % år 2010 medan Mellanskog endast ligger på 11 % i soliditet samma år. Skillnaderna mellan föreningarna har också ökat under perioden.



Figur 8. Den sammanlagda soliditeten för samtliga skogsägarföreningar inklusive dotterbolag.

Tabell 6. Föreningarnas soliditet inklusive dotterbolag, genomsnitt 2007-2010

Förening	Soliditet
Södra	60,5 %
Mellanskog	7,4 %
Norra	17,6 %
Norrskog	31,1 %
Totalt	50,2 %

5.3 Medlemmarna

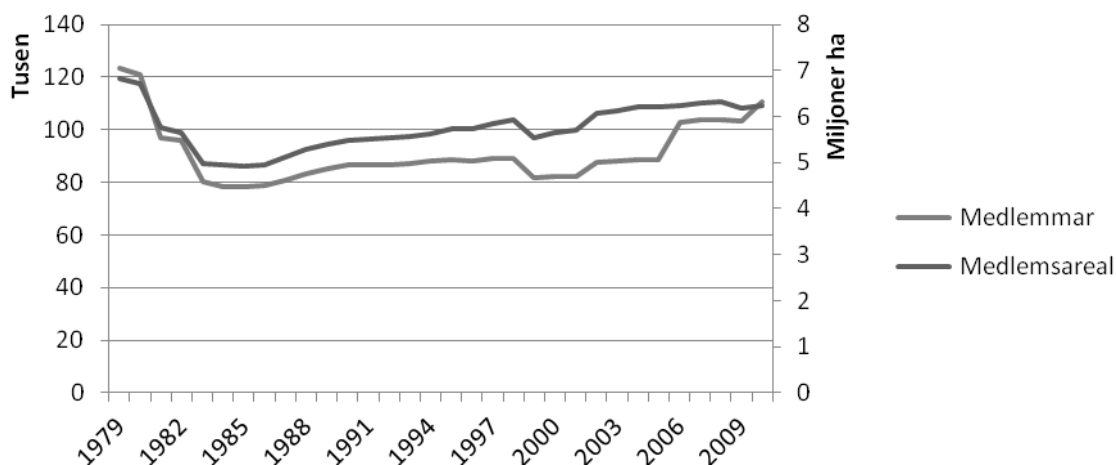
5.3.1 Medlemmar

Den allvarliga krisen i slutet av 1970-talet fick stora konsekvenser för medlemsutvecklingen i början av 1980-talet. Många medlemmar valde att lämna sina föreningar när de insåg hur allvarligt läget var. Av de föreningar som överlevde krisåren drabbades Södra hårdast av medlemsförlusterna. Dessutom gjorde konkursen i Vänerskog att 22 000 medlemmar förlorade sin förening.

Figur 9 visar medlemsutvecklingen från 1979 till och med 2010. Under första hälften av 80-talet rasade medlemsantalet från drygt 120 000 till 78 000. Den största delen av förändringen stod Vänerskog och Södra för. Under den perioden rensade också föreningarna sina register från dubbelregistreringar och inaktiva medlemmar.

De skogsägare som tidigare var medlemmar i Vänerskog valde inte i någon större utsträckning att gå med i någon av de nya skogsägarföreningar som bildades efter föreningens konkurs. Under den tid dessa föreningar finns kvar som självständiga föreningar lyckas de bara få ihop drygt 6 000 medlemmar.

Efter de stora medlemsbortfallen börjar föreningarna i södra Sverige åter att öka medlemstalen. Mellan 1984 och 2005 ökade antalet medlemmar i skogsägarföreningarna med 10 000.



Figur 9. Totalt antal medlemmar och total medlemsareal.

Tabell 7. Föreningarnas medlemmar och medlemsareal 2010

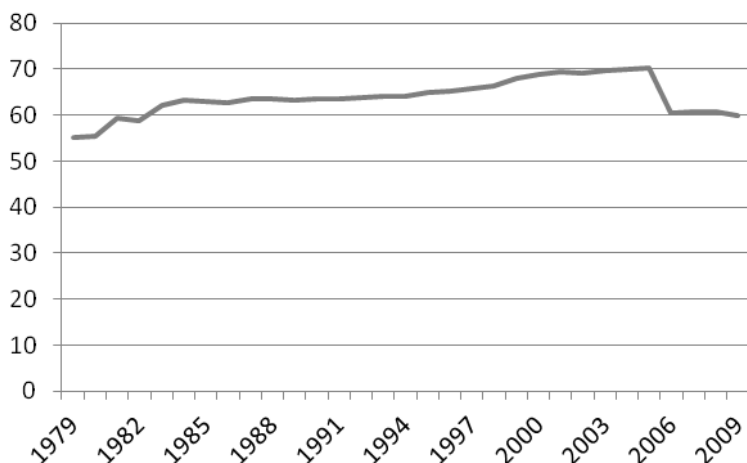
Förening	Medlemmar	Medlemsareal 1 000 ha
Södra	51 346	2 366
Mellanskog	32 398	1 723
Norra	12 979	920
Norrskog	14 022	1 218
Totalt	110 745	6 227

Förändringar i föreningslagen gör att skogsägarföreningarna måste räkna sina medlemstal efter antalet individer i stället för brukningsenheter. Det kräver en genomgång av hela medlemsregistret. 2006 börjar Södra redovisa sina medlemmar på det nya sättet och 2010 gör också Mellanskog det. De uppgångar i medlemsantal som sker dessa år beror alltså till största del på det nya sättet att redovisa. Antalet medlemmar 2010 visas i Tabell 7.

Vad det gäller arealen skogsmark som varit ansluten till en skogsägarförening har den legat på en betydligt stabilare nivå under samma period. Medlemsarealen som visas i Figur 9 sjönk inte alls lika kraftigt som antalet medlemmar gjorde efter krisåren. Det innebär att de medlemmar som valde att lämna föreningarna under perioden hade förhållandevis små fastigheter.

I Vänerskog låg den genomsnittliga arealen per medlem på ungefär 39 ha innan föreningen gick i konkurs medan motsvarande för samtliga föreningar var ungefär 55 ha. Medlemsavgången i Södra bestod också till större delen av mindre markägare. Den genomsnittliga arealen per medlem i Södra ökade faktiskt från 46 till 50 ha mellan 1982 och 1984 när medlemsavgången var som störst.

Medlemsarealen har också ökat i snabbare takt än antalet medlemmar under perioden efter krisen. Generellt så har alla föreningar fått en högre genomsnittlig areal per medlem. Medlemsarealen per medlem visas i Figur 10. Mellan 1979 och 2005 har den genomsnittliga medlemsarealen per medlem ökat från 55 ha till 70 ha. Efter att den nya metoden för att redovisa medlemsantal införts minskade arealen per medlem till 60 ha. Variationen mellan föreningarna visas i Tabell 8.



Figur 10. Areal per medlem i hektar.

Tabell 8. Areal per medlem 2010

Förening	Areal per medlem ha
Södra	46
Mellanskog	53
Norra	71
Norrskog	87
Totalt	56

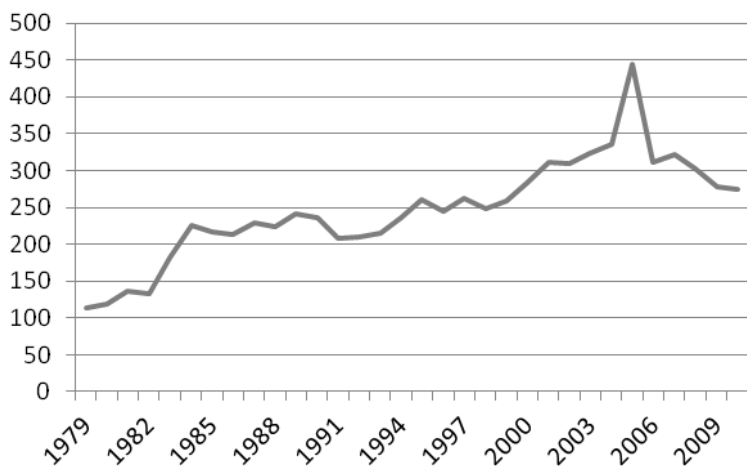
Varken medlemsantalet eller arealen har återhämtat sig fullt ut efter den kraftiga nedgången under 1980-talet. I förhållande till nedgångens storlek har medlemsarealen återhämtat sig betydligt bättre än medlemsantalet. Den uppgång i medlemsareal som skett motsvarar ungefär tre fjärdedelar av nedgången. Fram till 2005 hade motsvarande andel för antalet medlemmar bara kommit upp till en fjärdedel. Totalt är ca 50 % av den enskilt ägda skogsmarken i Sverige ansluten till en skogsägarförening.

5.4 Virke

5.4.1 Skogsägarföreningarnas omsättning av virke

Trots att både medlemsantal och medlemsareal minskade efter krisåren i slutet av 1970-talet kan man inte se någon särskild nergång i virkesomsättningen. Om man dessutom slår ut det på antalet medlemmar kan man istället se en tydlig ökning. Virkesomsättningen per medlem fördubblas mellan åren 1979 och 1984.

Under 1990-talet börjar Södra importera virke från i första hand Baltikum till sina industrier. Det gör att virkesomsättningen ökar något. Under 2000-talet köper Södra flera industrier både i Sverige och utomlands. Det gör att deras virkesomsättning successivt ökar. Även Norrskog har under 2000-talet köpt flera industrier vilket också ökar deras virkesomsättning.



Figur 11. Virkesomsättning per medlem, m³sk.

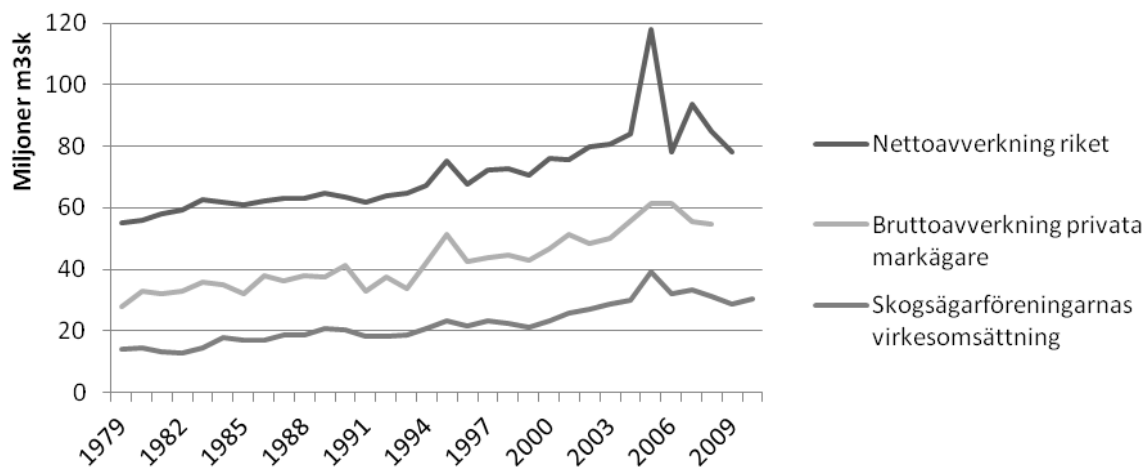
Tabell 9. Föreningarnas virkesomsättning, genomsnitt 2007-2010

Förening	Virkesomsättning 1 000 m³sk
Södra	15 555
Mellanskog	4 707
Norra	1 802
Norrskog	1 583
Totalt	23 648

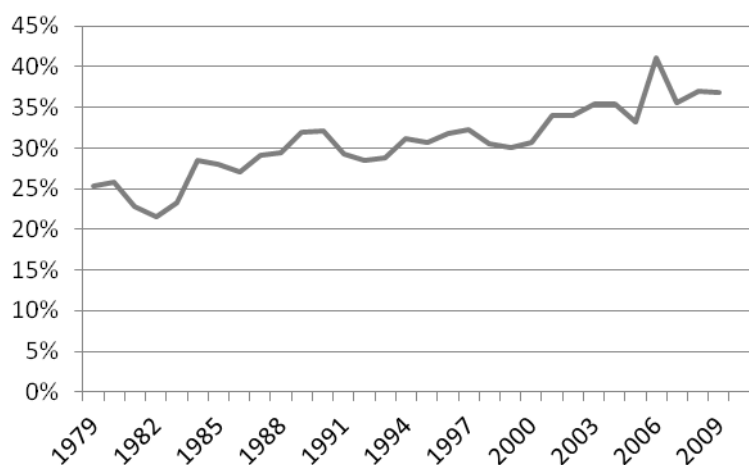
5.4.2 Skogsägarföreningarnas andel av den svenska virkesmarknaden

Jämför man skogsägarföreningarnas virkesomsättning med den svenska nettoavverkningen som man kan se i Figur 12, kan man se att nettoavverkningen i Sverige fluktuerar betydligt mer än föreningarnas virkesomsättning. Jämför man sedan skogsägarföreningarnas virkesomsättning med den svenska nettoavverkningen som visas i Figur 13 kan man se att föreningarnas virkesomsättning har ökat i förhållande till avverkningsnivån i Sverige. Det bör dock påpekas att det i virkesomsättningen även ingår virke som importerats eller som kommer från andra leverantörer än medlemmarna.

I början av 1980-talet minskade skogsägarföreningarnas andel av den svenska virkesmarknaden. När det ekonomiska läget sedan stabiliserat sig i mitten av 1980-talet återfick föreningarna sin marknadsandel som därefter ökade under resten av 1980-talet. I början av 1990-talet minskar föreningarnas andel av nettoavverkningen. Därefter följer en återhämtning som i sin tur följs av ytterligare en minskning i slutet av 1990-talet. Dessa minskningar av skogsägarföreningarnas marknadsandelar sammanfaller med lågkonjunkturer och minskad efterfrågan på skogsindustriprodukter.



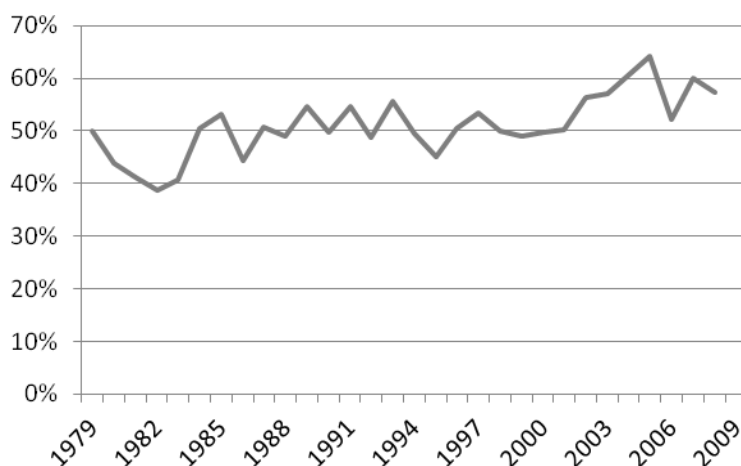
Figur 12. Nettoavverkning i Sverige, bruttoavverkning hos enskilda markägare (Skogsstyrelsen, 1980-2010) och föreningarnas virkesomsättning.



Figur 13. Skogsägarföreningarnas virkesomsättning i förhållande till nettoavverkningen i Sverige.

Under 2000-talet ökar skogsägarföreningarnas virkesomsättnings andel av nettoavverkningen i Sverige. I den ökningen ligger dels import men även virkesförsörjningen till de norska industrier som Södra köpt in.

Tittar man på föreningarnas andel av enskilda markägares bruttoavverkning som visas i Figur 14 kan man se att skogsägarföreningarna tappade tio procentenheter av de enskilda markägarnas virkesutbud i början av 1980-talet. Från 1984 har föreningarna pendlat på en ganska stabil nivå runt 50 % av de enskilda markägarnas bruttoavverkning. Under 2000-talet ökar andelen vilket kan bero på import och ett industriellt engagemang i Norge.

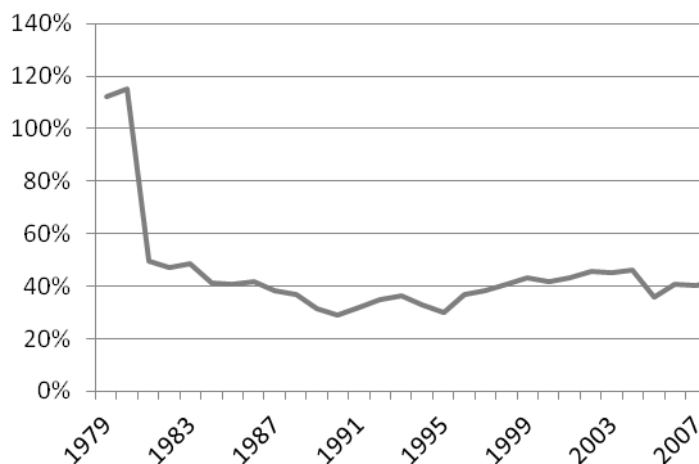


Figur 14. Skogsägarföreningarnas virkesomsättning i förhållande till enskilda markägares bruttoavverkning i Sverige.

5.4.3 Andel av virkesomsättningen som förädlats i egna industrier

Det går att uppskatta hur stor andel av skogsägarföreningarnas virkesomsättning som har förädlats i den egna industrin genom att utifrån industrins produktionsvolym beräkna den råvaruvolym som krävs. Dessa siffror blir dock bara ungefärliga eftersom det inte finns redovisade uppgifter om produktionen för alla industrier.

I slutet av 1970-talet var det en väldigt hög andel av föreningarnas virke som gick till den egna industrin. Den andelen sjönk dock kraftigt i början av 1980-talet när föreningarna blev av med en stor del av sin industri och fortsatte att sjunka hela 1980-talet.



Figur 15. Beräknad andel av skogsägarföreningarnas virkesomsättning som går till egen industri.

1995 började andelen virke som går till egen industri åter att öka. Ökningen fortsätter ända fram till 2004 då den minskar igen. Efter det har andelen legat på en jämn nivå. Här finns det också en stor variation mellan föreningarna och mellan olika sortiment vilket kan ses i Tabell 10.

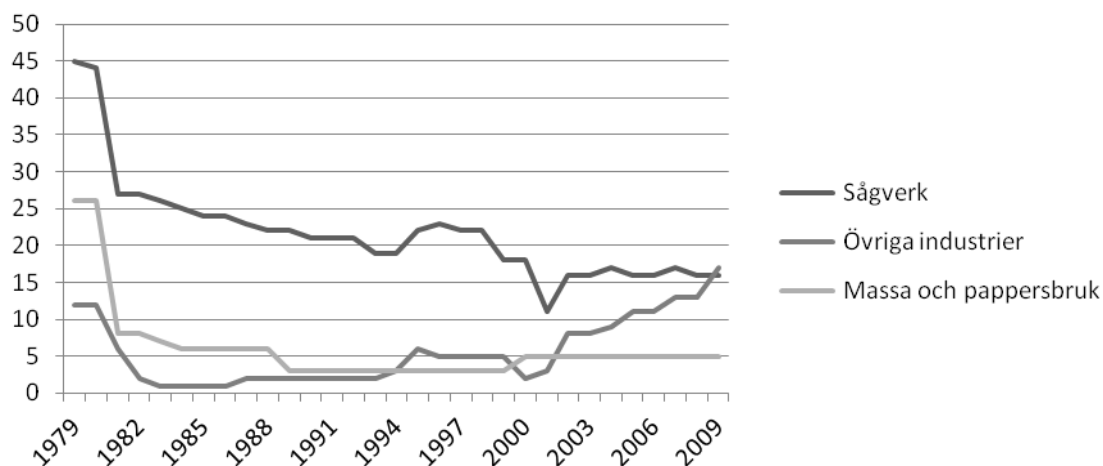
Tabell 10. Beräknad andel av virkesomsättningen som går till egen industri, genomsnitt 2007-2009

Förening	Andel av virkesomsättningen som förädlas i egna industrier
Södra	78 %
Mellanskog	0 %
Norra	Data saknas
Norrskog	44 %
Totalt	55 %

5.5 Industrier

Det har varit svårt att få en fullständig bild över skogsägarföreningarnas industrier. Dels var industriinnehavet väldigt spretigt i början av perioden och dels så har det inte funnits så mycket information om alla industrier i föreningarnas årsredovisningar. Det här är en sammanställning av de data som finns med i årsredovisningarna. Mellanskogs ägarskap i sågverksbolaget Setra är inte medräknat.

I början av 1980-talet försvann stora delar av skogsägarrörelsens egna industrier dels till följd av att staten tog över ägarskapet i Ncb och att Vänerskog gick i konkurs och dels till följd av de strukturrationaliseringar som krävdes för den industri som blev kvar. Många industrier såldes eller lades ner på grund av bristande lönsamhet under 1980-talet och framåt. Antalet föreningsägda industrier som visas i Figur 16 minskade ända fram till 2000-talet då det återigen går att se en ökning. Den ökningen består till stor del av olika anläggningar för ytterligare vidareförädling till exempel tillverkning av golv och list.



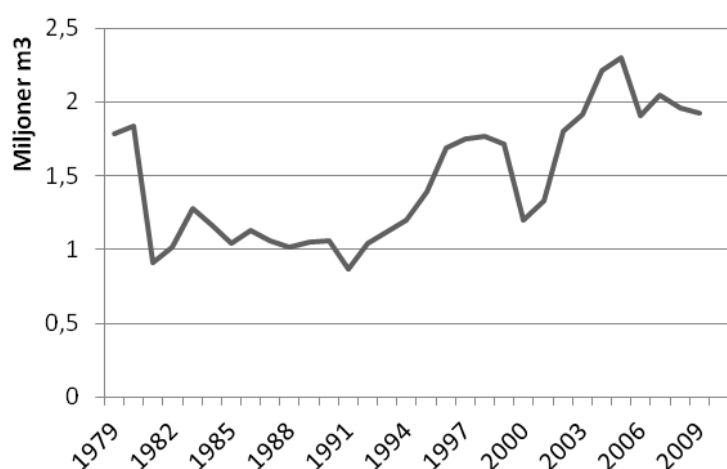
Figur 16. Antalet föreningsägda industrier.

Av de föreningar som nybildades efter konkurserna i Vänerskog och Skåneskog var det bara Skaraborgs skogsägare som drev industriell vidareförädling i ett sågverk. För övrigt har alla skogsägarföreningar haft sågverk någon gång under perioden.

5.5.1 Produktion av sågade produkter

Även om produktionen också minskade kraftigt till följd av att antalet industrianläggningar minskade i början av 1980-talet har den efter några år av strukturomvandlingar och rationaliseringar åter igen ökat.

Produktionen i skogsägarföreningarnas sågverk kan ses i Figur 17. Dessa uppgifter är dock bara ungefärliga eftersom det saknas uppgifter om produktionen i vissa sågverk. Sågverksproduktionen halverades mellan 1980 och 1981. Därefter låg den på en stabil nivå under resten av 1980-talet. Under 1990-talet fördubblades sågverksproduktionen och man var återigen uppe på samma produktionsnivåer som under 1980. Den kraftiga uppgången under 1990-talet följs sedan av en ännu kraftigare nedgång under lågkonjunkturen år 2000. Efter lågkonjunkturen kommer sågverksproduktionen snabbt tillbaka till de nivåer som var innan för att sedan öka ytterligare. Skillnaden mellan föreningarna visas i Tabell 11.



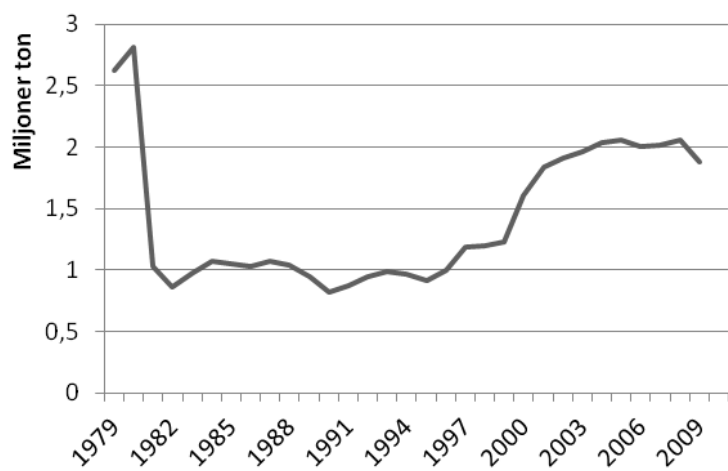
Figur 17. Produktion i skogsägarföreningarnas sågverk.

Tabell 11. Produktion i föreningarnas sågverk, genomsnitt 2007-2009

Förening	Sågverksproduktion	1 000 m ³
Södra	1 631	
Mellanskog	0	
Norra	Data saknas	
Norrskog	346	
Totalt	1 977	

5.5.2 Produktion av massa och papper

Produktionen av massa och papper kan ses i Figur 18. Efter den enorma produktionsnedskärningen 1981 är det bara Södra som har haft massa- och pappersbruk. Produktionen av massa och papper har efter krisåren legat runt en miljon ton per år fram till 1999. Då köper Södra två norska industrier vilket drar upp produktionsnivåerna avsevärt. Produktionen av massa och papper är annars mycket stabilare än sågverksproduktionen.



Figur 18. Skogsägarföreningarnas produktion av massa och papper.

6 Diskussion

6.1 Föreningarna

Koncentrationsfasen som präglat utvecklingen i skogsägarföreningarna sedan 1950-talet fick ett avbrott när konsekvenserna av krisen i slutet av 1970-talet blev uppenbara. När man blev tvungen att ersätta tomrummet efter Vänerskog valde man istället att gå tillbaka till en tidigare föreningsstruktur och bilda fyra nya föreningar istället för en förening i hela området som det varit under 1970-talet.

Alternativet att bara bilda en ny förening eller låta någon av de föreningar som redan fanns runt Vänerskog gå in och ta över verksamheten var mindre lockande på grund av att konkursen i föreningen hade en avskräckande effekt på medlemmarna. Det blev därför lättare att starta flera små föreningar där det gick att överblicka hela verksamheten och de enskilda medlemmarna hade ett större inflytande.

Det blev dock bara ett tillfälligt avbrott på koncentrationsfasen. Bara några år senare började man återigen att slå samman föreningar till större och effektivare enheter. Det som var drivande i de flesta fallen var att den ekonomiska situationen i många föreningar gjorde det svårt att fortsätta på egen hand. De mindre föreningarna fick endera svårt att klara sin egen ekonomi eller hade bekymmer med att hålla samma effektivitetsnivå som de stora föreningarna. De blev till slut helt enkelt tvungna att gå ihop till större enheter för att överleva. Efter 2005 har föreningsstrukturen varit oförändrad. Antalet föreningar är idag fyra vilket gör att möjligheterna till ytterligare konsolideringar bland de svenska skogsägarföreningarna är begränsade. Detta gör att koncentrationsfasen som startade på 1950-talet antagligen är över och att skogsägarrörelsen har kommit in i någon sorts mognadsfas.

Även medlemsorganisationen med skogsbruksområden har följt samma utveckling som skogsägarföreningarna under den studerade perioden. Mycket på grund av skogsbruksområdets förändrade funktion från att samla medlemmarna för att gemensamt samordna skogsbruksarbetet till att istället vara en kontaktyta mellan föreningen och medlemmarna. Svårigheter att hitta engagerade medlemmar som vill ta på sig förtroendeuppdrag i skogsbruksområdet har också varit en bidragande orsak.

Det kan finnas en risk att all strävan efter större och effektivare enheter leder till att avståndet mellan föreningen och medlemmarna blir större. Det är då möjligt att man tappar förankringen hos medlemmarna och börjar agera helt på egen hand som ett vanligt skogsbolag.

6.2 Ekonomi

Den ekonomiska situationen i skogsägarrörelsen har förbättrats avsevärt under den tid som studerats. Här bör det dock påpekas att variationen mellan olika föreningar är och har varit stor på flera punkter. Dessutom står Södra för en relativt stor del av det sammanlagda resultatet.

De omvälvande krisåren i slutet av 1970-talet har gjort att man behövt tillföra kapital till föreningarna och öka soliditeten för att undvika att liknande situationer skulle uppstå igen. Här har de olika föreningarna kommit olika långt på vägen. Den sammanlagda soliditeten för samtliga föreningar har ökat från 8 till 50 % under perioden.

Under perioden har det egna kapitalet ökat kraftigt bland annat genom att vinsterna ackumuleras i föreningarna. Samtidigt har den del av kapitalet som är kopplat till medlemmarna inte alls följt samma utveckling. Medlemmarnas insatskapital har ökat genom ett avdrag på virkeslikviderna, ränta, och ibland genom insatsemissioner. Det har inneburit att medlemmarna inte kan ta del av den stora värdetillväxt som faktiskt har skett i föreningarna. Dessutom finns det väldigt mycket kapital bundet i verksamheten som egentligen inte har någon formell ägare.

6.3 Medlemmarna

Den stora krisen i slutet av 1970-talet fick även stora konsekvenser för medlemsutvecklingen de kommande årtiondena. Under början av 1980-talet förlorade föreningarna en tredjedel av sina medlemmar som en direkt följd av Vänerskogs konkurs och krisen i Södra. Arealbortfallet var dock inte lika stort vilket innebär att det till största delen var markägare med mindre fastigheter som lämnade föreningarna.

Efter de stora medlemstappen har föreningarna ökat medlemsantalet igen. Här ökar också medlemsarealen mer än vad medlemsantalet gör. Det kan bero på två saker. Dels att de nya medlemmarna har relativt större fastigheter än de gamla. Dels att befintliga medlemmar ökar sitt skogsinnehav genom att köpa till skogsfastigheter på ett sätt som inte minskar andra medlemmars skogsinnehav i samma utsträckning. Av dessa möjliga orsaker borde den första ha störst effekt.

Trots att föreningarna har ökat medlemsantalet igen efter åren med kraftiga medlemsfall har man långt kvar till de nivåer som var under 1970-talet. Utfallet av krisen i slutet på 1970-talet gjorde att många skogsägare tappade förtroendet för föreningarna och valde att lämna föreningarna. Av dessa har endast en mindre andel återvänt som medlemmar igen.

6.4 Virke

Skogsägarföreningarnas virkesomsättning har precis som avverkningen i Sverige både totalt och bland enskilda markägare ökat under perioden. Det går inte heller att se någon större förändring i virkesomsättningen direkt efter krisåren liknande tappet i medlemsantal. De medlemmar som stannat kvar i föreningarna är alltså betydligt mer aktiva som skogsägare och avverkar mer än de som lämnade föreningen.

Det kan också innebära att de medlemmar som lämnade föreningarna fortsatt att sälja sitt virke till en förening utan att vara medlemmar. Detta för att slippa de åtaganden och risker som det innebär att vara medlem.

Däremot minskar den andel av de enskilda skogsägarnas totala avverkningar som säljs till en skogsägarförening. Detta är dock bara tillfälligt och under den största del av perioden håller sig föreningarnas andel runt 50 %.

Även om medlemsarealen och avverkningen per medlem ökar under perioden fortsätter föreningarnas andel av de enskilda markägarnas virkesförsäljning ligga på samma nivå. Detta kan bero på att avverkningsnivån ökar fortare hos icke medlemmar eller att medlemmarna säljer mer virke till andra aktörer på virkesmarknaden än tidigare.

Föreningarnas virkesomsättning håller också en betydligt jämnare nivå än de enskilda skogsägarnas avverkningar och följer inte riktigt med i privatskogsbrukets ökade eller minskade avverkningsvolym. Det kan tyda på att medlemmarna följer prisfluktuationer för

virke i mindre utsträckning än vad andra skogsägare gör, att medlemmar i större utsträckning säljer virke utanför föreningarna när efterfrågan är stor eller att det importvirke som föreningarna hanterar jämnar ut fluktuationerna.

Inom ramarna för den här studien går det inte att avgöra i vilken utsträckning medlemmar i skogsägarföreningarna har sålt virke utanför föreningen. Inte heller går det att avgöra hur stor andel av föreningarnas virke som kommer från skogsägare som inte är medlem i någon förening. Båda varianterna förekommer i praktiken.

Det har också varit svårt att på ett tillfredsställande sätt bestämma hur stor del av föreningarnas virkesomsättning som faktiskt har ett svenskt ursprung. Importvirkets betydelse har dock ökat väsentligt under den studerade perioden. Speciellt i Södras fall har andelen av virket som kommer från andra leverantörer än föreningens medlemmar närmast sig hälften av Södras virkesomsättning. Då räknas bland annat import och virkesbyten med andra industrier med i den siffran. Även andra föreningar importerar virke i viss utsträckning till sina industrier.

Om man även tar hänsyn till importvirkets betydelse för föreningarna skulle alltså föreningarnas egentliga andel av de enskilda markägarnas avverkning vara lägre än 50 %. Det kan till och med finnas anledning att tro att den del av de enskilda skogsägarnas avverkning som säljs till någon skogsägarförening har minskat något under perioden.

Eftersom medlemsarealen i skogsägarföreningarna har ökat under samma period innebär det att mängden virke per hektar som köps in från medlemmarnas fastighet inte har ökat lika mycket som avverkningen per hektar i det enskilda skogsbruket. Det finns två möjligheter till det. Endera avverkar inte medlemmarna lika mycket virke som icke medlemmar eller så är medlemmarna inte längre lika lojala mot sin förening och säljer till konkurrenter i en större utsträckning.

Om allt fler medlemmar aktivt väljer att sälja sitt virke till en annan aktör på virkesmarknaden kan det tyda på att medlemmarna inte upplever behovet av en kooperativ organisation lika starkt längre. Anledningarna till det kan i så fall vara många och är svåra att bedöma i den här studien.

Detta är frågor som inte fått något svar i samband med den här studien och där nya forskningsprojekt kan vara av intresse. Kanske i form av ett nytt examensarbete.

6.5 Industri

Skogsägarföreningarnas industrier drabbades hårt av krisåren i slutet på 1970-talet. Krisen gjorde att föreningarna på några år hade halverat antalet föreningsägda industrier. Samtidigt minskade industriproduktionen ungefär lika mycket.

Antalet föreningsägda sågverk har sedan fortsatt att minska medan produktionen i de kvarvarande sågverken har ökat kraftigt. Produktionen i föreningarnas sågverk har fördubblats sedan början på 1990-talet.

Av den föreningsägda massa och pappersindustrin blev bara Södras bruk kvar inom skogsägarrörelsen. Produktionen i dessa bruk har också fördubblats men är fortfarande lägre än vad den var totalt för hela skogsägarrörelsen innan krisåren.

Industrierna har spelat en viktig roll för föreningarna i arbetet mot att förstärka ekonomin. Det har också spelat stor roll för föreningarnas ekonomiska utveckling hur pass bra man har lyckats passa in större investeringar med svängande konjunkturcykler.

6.6 Brister i undersökningen

Källmaterialet för studien har skapats efter de förhållanden som var aktuella när det producerades. Dessa förhållanden har förändrats under perioden som har studerats vilket har medfört att kvaliteten och precisionen på ingående data varierar mellan olika skogsägarföreningar och över tiden. På grund av studiens karaktär går det dock inte att påverka grunddatats utformning i någon större utsträckning.

Det exempel som har störst synlig effekt är när sättet att redovisa antalet medlemmar förändrades under 2000-talet. Det har gjort att det i Figur 9 ser ut som en kraftig medlemsökning. I själva verket var dock den egentliga förändringen i medlemsantalet ganska liten.

Därför kan jämförelser mellan enstaka år ge en lite missvisande bild av den faktiska situationen. Grundmaterialets storlek och tidsseriernas längd gör dock att det är fullt möjligt att följa trender över tid och ger en ganska bra bild över den samlade skogsägarrörelsen i Sverige.

I grundmaterialet saknas det tre årsredovisningar från en av de mindre föreningarna vilket har påverkat resultatet så att det blivit för lågt under dessa år. Det syns också som ett hack i Figur 9 mellan år 1999 och 2001 men i övrigt var inte föreningens verksamhet så stor att det påverkat resultatet.

Det bör också här påpekas att den största delen av källmaterialet är direkt eller indirekt producerat av personer eller organisationer inom skogsägarrörelsen och därför också speglar deras bild av utvecklingen. Det finns många andra intressanta aspekter i skogsägarrörelsens historia som inte fått plats inom ramen för detta arbete.

6.7 Framtidsutsikter

Det är svårt att säga något om skogsägarföreningarnas framtid utifrån den här studien. Speciellt med tanke på att den ekonomiska kris som utspelar sig i Europa idag även påverkar föreningarna. Om det blir en lång och svår kris kan det göra att föreningarna får bekymmer igen.

Ser man på föreningsstrukturen så har den tidigare koncentrationsfasen stannat av och det finns inte så många fler möjligheter till nya sammanslagningar. Möjligheterna till ytterligare sammanslagningar kanske också kan försvåras av gällande konkurrenslagstiftning. Ett alternativ skulle då kunna vara någon form av internationellt sammangående av den typ som tidigare har skett i mejeri- och slakteriföreningarna. Skogsägarföreningarna har dock andra förutsättningar som kan göra att den typen av jämförelser är svår att göra.

Medlemstalen har också stabiliserat sig de sista åren under tiden för den här studien och kommer nog att fortsätta ligga på en stabil nivå. Den stora utmaningen på den här punkten ligger nog i att kunna locka de nya markägarna vid generationsskiften eller när en medlemsfastighet säljs. Här finns det också studier som visar att en stor del av nästa generations skogsägare är positiva till ett medlemskap i en skogsägarförening (Malmqvist, 2010).

Däremot kan det bli svårare för föreningarna att locka till sig medlemmarnas virke. Resultatet av den här studien tyder på att medlemmarna säljer en större del till andra aktörer på virkesmarknaden vilket kan bero på att medlemmarna inte längre känner samma behov av en kooperativ organisation som tidigare. Det blir då allt viktigare för föreningarna att hitta sätt som kan motivera medlemmarna att fortsätta att sälja virket genom en skogsägarförening.

Referenser

Litteratur

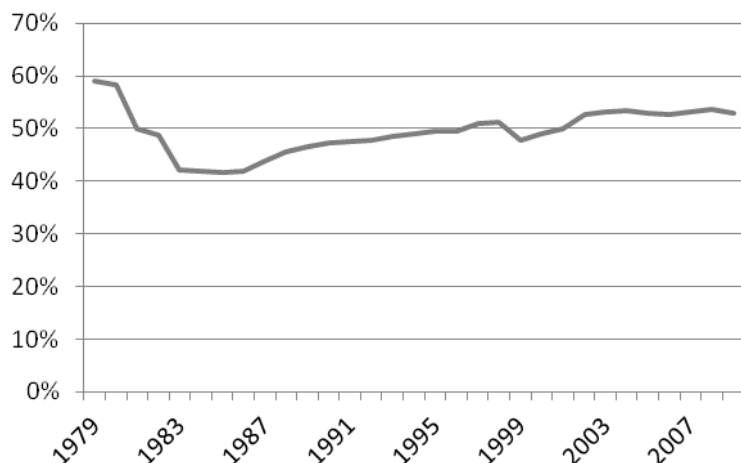
- Andersen, V, och Gamdrup P. "Forskningsmetoder." i *Vetenskapsteori och metodlära - En introduktion*, red. Andersen, H, översättning Liungman, C G, 68-95. Lund: Studentlitteratur, 1994.
- Andersson, B, Häckner, J, och Lönnstedt, L. *Skogsägarrföreningarna i ett historiskt perspektiv*. Stockholm: Sveriges Skogsägares Riksförbund, 1980.
- Andersson, K G. *Råvarukamp i norr - Gunnar Hedlund och Ncb*. Stockholm: LTs förlag, 1988.
- Brandesten, O. "Lantbruks-föreningar, Mejeri-förenings-bolag och andra former. Några tidiga förslag och exempel." i *Jordbrukarnas kooperativa föreningar och intresseorganisationer i ett historiskt perspektiv*, red. Rydén, R, 139-169. Stockholm: Kungl. Skogs- och Lantbruksakademien, 2004.
- Dahlgren, G. *En krossad dröm*. Stockholm: LRF, 1990.
- Eriksson, M. Ägarstrukturens förändring inom privatskogsbruket i ett historiskt perspektiv. Uppsala: Sveriges lantbruksuniversitet, 1989.
- Gummesson, O. Utan kamp ingen seger - om Gösta Edström och Södra skogsägarna. Växjö: Södra skogsägarna, 1993.
- Holmström, H. *Den private skogsägaren och skogsägareföreningen*. Arbetsrapport, Umeå: Institutionen för skogsekonomi, 1997.
- Industridepartementet. "Kooperation i Sverige - Betänkande av kooperationsutredningen." Statens Offentliga utredningar, 1979.
- Karlsson, I. Nere för räkning - Södras nedgång och uppgång under 1970- och 80-talet. Växjö: Södra Skogsägarna, 2001.
- Karlsson, I. Om massa, bräddor och tjärdoft ... - Södras industriella historia. Växjö: Södra skogsägarna ekonomisk förening, 2006.
- Karlsson, I. Samverkan för styrka och tillväxt - Axplock ur skogsägarrörelsen i södra sverige. Växjö: Södra Skogsägarna ekonomisk förening, 2011.
- Lidestav, G. och Nordfjell, T. *Med skogsägaren i fokus*. Stockholm: Lrf Skogsägarna, 2002.
- Luhr, F. och Wirtén, S. *Virkesmarknaden - Igår och idag*. Stockholm: Skogsägarnas riksförbund, 1991.
- Malmqvist, J. Nästa generations syn på skogsägandet och skogsägarrörelsen - En enkätundersökning bland vuxna barn till dagens medlemmar i Norra skogsägarna. Arbetsrapport, Umeå: Institutionen för skoglig resurshushållning, 2010.
- Nilsson, J. *Kooperativ utveckling*. Lund: Studentlitteratur, 1991.
- Norra Skogsägarna. *En samlad kraft - Norra skogsägarna 75 år*. Redigerad av Jonsson, E. Umeå: Norra Skogsägarna, 2008.
- Olsson, S O. "Ensam är sällan stark. Om sammanslutningar mellan lantmän vid sekelskiftet 1900." i *Jordbrukarnas kooperativa föreningar och intresseorganisationer i ett historiskt perspektiv*, red Rydén, R, 171-181. Stockholm: Kungl. Skogs- och Lantbruksakademien, 2004.
- Sehlberg-Samuelsson, U, Viklund, E, och Palmér, C H. *Praktisk skogsbok*. Vol. 15. Stockholm: Föreningen Skogen, 2009.
- Skogsstyrelsen. *Skogsstatistisk årsbok*. Jönköping: Skogsstyrelsen, 1980-2010.
- Sveriges Skogsägareföreningars Riksförbund. *Skogsbönder går samman - Några data ur en organisations tillkomst och utveckling*. Stockholm, 1957.
- Törnqvist, T. *Skogsrikets arvingar - En studie av skogsägarskapet inom privat, enskilt skogsbruk*. Uppsala: Samu, 1995.
- Åsling, N G. *Gunnar Hedlund - politikern och industrimannen*. Stockholm: Ekerlids Förlag, 1999.

Skogsägareföreningarnas redovisningar

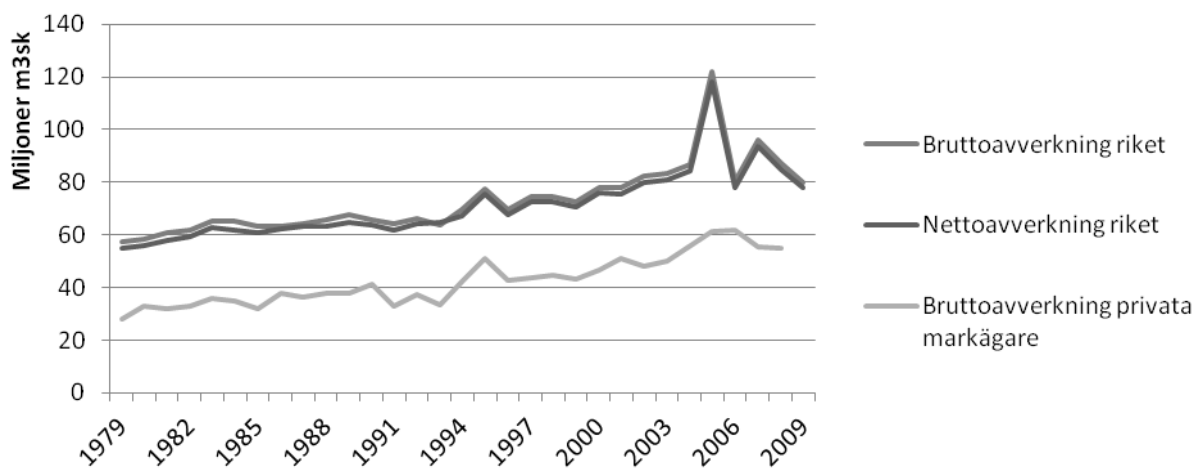
- Mellanskog. (1994-1996). *Årsredovisning verksamheten ...* . Gävle.
- Mellanskog. (1979-1993). *Verksamheten ...* . Gävle.
- Mälarskog. (1991-1996). *Årsberättelse ...* . Uppsala.
- Mälarskog. (1979-1990). *Årsredovisning ...* . Uppsala.
- Norra Skogsägarna. (2006-2009). *Årsberättelse ...* . Umeå.
- Norra Skogsägarna. (1999-2005). *Årsredovisning ...* . Umeå.
- Norrbottens läns skogsägareförening. (1997-2005). *Årsredovisning ...* . Boden.
- Norrbottens läns skogsägareförening. (1996). *Året som gått*. Boden.
- Norrbottens läns skogsägareförening. (1981-1995). *Verksamheten ...* . Boden.
- Norrbottens läns skogsägareförening. (1979-1980). *Verksamheten ...* . Luleå.
- Norrlands Skogsägares Cellulosa AB. (1979-1980). *Redovisning av verksamheten ...* . Kramfors.
- Norrskog. (2008-2010). *Årsredovisning ...* . Kramfors.

Norrskog. (2006-2007). *Årsberättelse ...* . Kramfors.
Norrskog. (1982-2005). *Årsberättelser ...* . Kramfors.
Norrskog. (1979-1981). *Verksamheten ...* . Kramfors.
Skaraborgs Skogsägare. (1998). *1997-98* . Skövde.
Skaraborgs Skogsägare. (1983-1997). *Årsredovisning ...* . Skövde.
Skogsägarna Mellanskog. (2000-2010). *Verksamhetsberättelse ...* . Uppsala.
Skogsägarna Mellanskog. (1998-1999). *Årsredovisning ...* . Uppsala.
Skogsägarna Mellanskog. (1997). *Årsredovisning verksamheten 1997*. Gävle.
Skogsägarna Västerbotten – Örnsköldsvik. (1987-1998). *Årsredovisning ...* . Umeå.
Skånes Skogsägare. (1980-1991). *Skånes skogsägare ...* . Kristianstad.
Södra Skogsägarna. (2005-2009). *Södra ...* . Växjö.
Södra Skogsägarna. (1979-2004). *Årsredovisning ...* . Växjö.
Vänerskog. (1980). *Års- och koncernredovisning för Vänerskog ek för 1980*. Karlstad.
Vänerskog. (1979). *Årsring 1979*. Karlstad.
Värmlands Skogsägare. (1993-1997). *Årsredovisning ...* . Torsby.
Värmlands Skogsägare, Västra Skogsägarna. (1992). *Årsredovisning 1991/92*. Torsby.
Värmlands Skogsägare. (1983-1991). *Årsredovisning ...* . Torsby.
Västerbottens Skogsägare. (1979-1986). *Årsredovisning ...* . Umeå.
Västra Skogsägarna. (1998-). *Årsredovisning ...* . Torsby.
Västra Skogsägarna. (1983-1991). *Årsredovisning ...* . Ed.
Örebro Skogsägare. (1983-1990). *Årsredovisning ...* . Örebro.
Örnsköldsviks Skogsägareförening. (1979-1986). *Årsredogörelse ...* . Örnsköldsvik

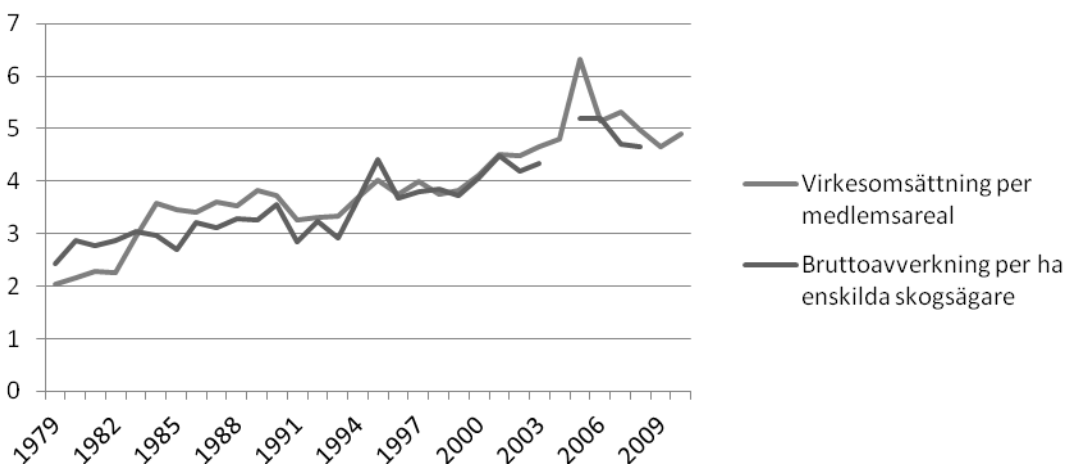
Bilagor



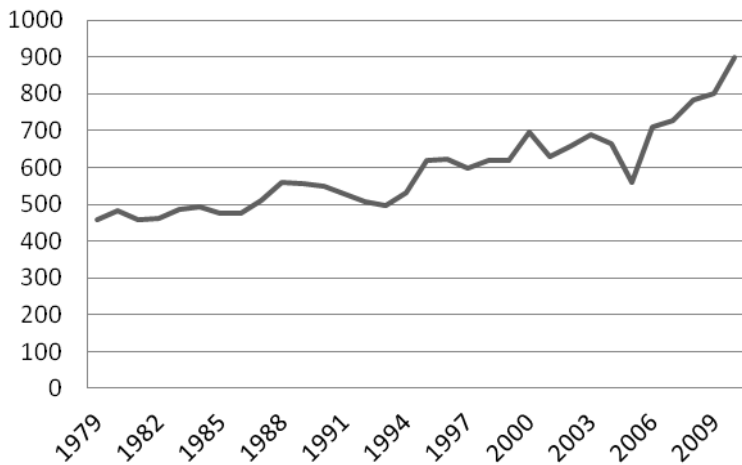
Figur 8.1. Andelen av den enskilt ägda skogsmarken som är ansluten till en skogsägarförening.



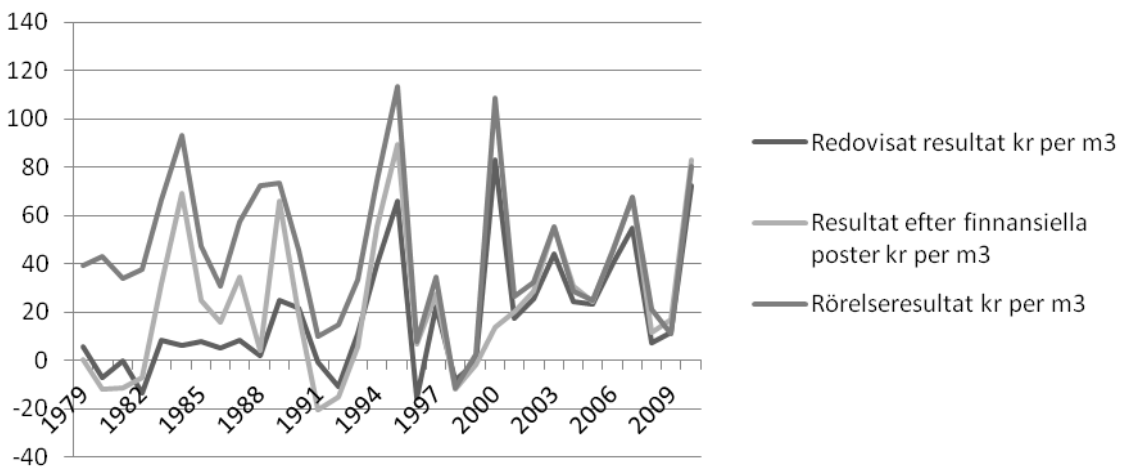
Figur 8.2. Avverkning i Sverige (Skogsstyrelsen, 1980-2010).



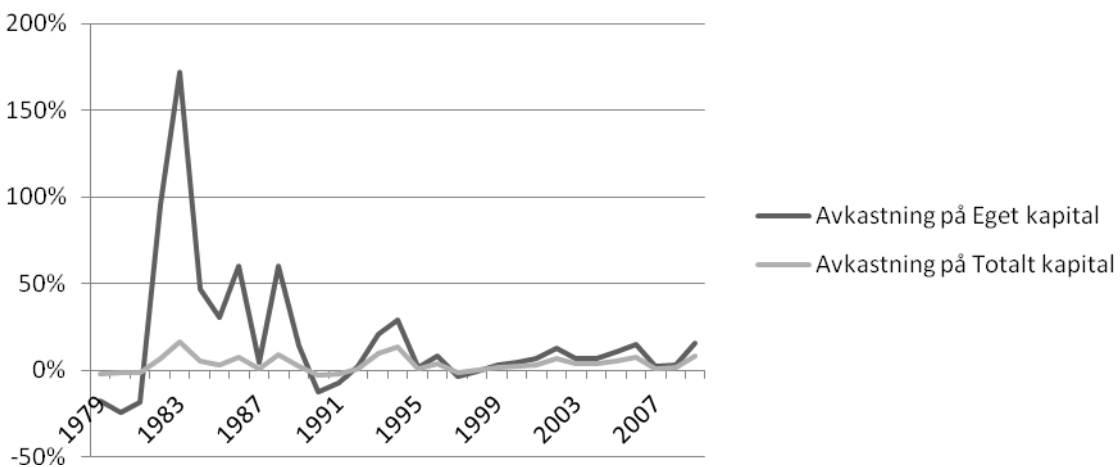
Figur 8.3. Skogsägarföreningarnas virkesomsättning (m³sk) per ha medlemsareal och enskilda skogsägars bruttoavverkning per ha skogsmark.



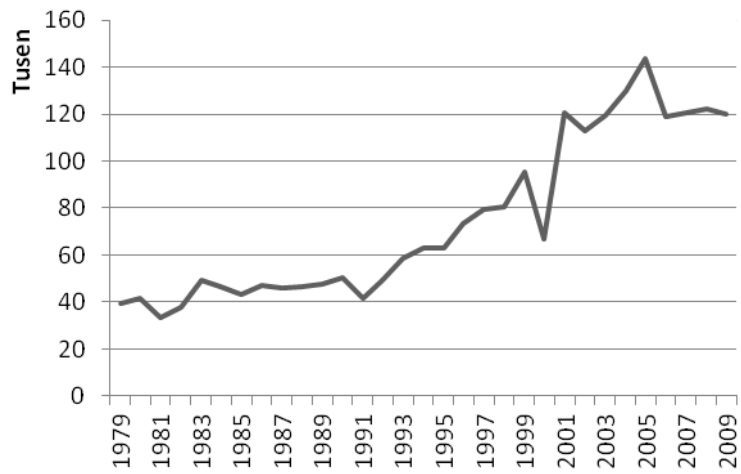
Figur 8.4. Föreningarnas inklusive dotterbolagens ekonomiska omsättning i kr per m³sk i virkesomsättning.



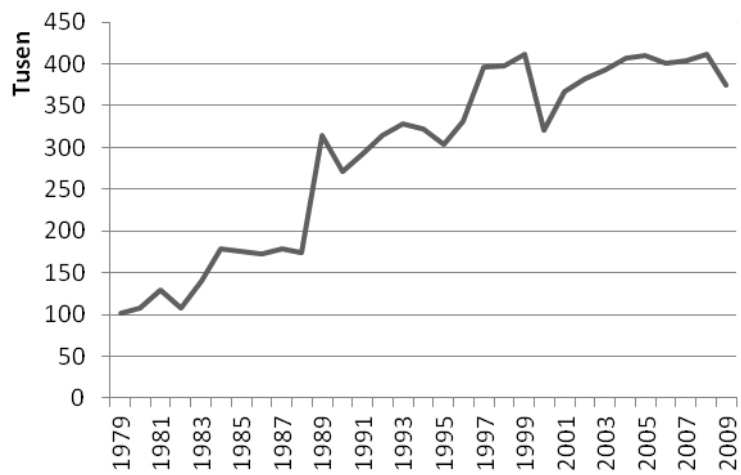
Figur 8.5. Föreningarnas inklusive dotterbolagens resultat per m³sk i virkesomsättning.



Figur 8.6 Den sammanlagda avkastningen på eget kapital och totalt kapital i skogsägarföreningarna inklusive dotterbolag.



Figur 8.7. Produktion per sågverk, m³.



Figur 8.8. Produktion per massa- och pappersbruk, ton.

Publications from The Department of Forest Products, SLU, Uppsala

Rapporter/Reports

1. Ingemarson, F. 2007. De skogliga tjänstemännens syn på arbetet i Gudruns spår. Institutionen för skogens produkter, SLU, Uppsala
2. Lönnstedt, L. 2007. *Financial analysis of the U.S. based forest industry*. Department of Forest Products, SLU, Uppsala
4. Stendahl, M. 2007. *Product development in the Swedish and Finnish wood industry*. Department of Forest Products, SLU, Uppsala
5. Nylund, J-E. & Ingemarson, F. 2007. *Forest tenure in Sweden – a historical perspective*. Department of Forest Products, SLU, Uppsala
6. Lönnstedt, L. 2008. *Forest industrial product companies – A comparison between Japan, Sweden and the U.S.* Department of Forest Products, SLU, Uppsala
7. Axelsson, R. 2008. Forest policy, continuous tree cover forest and uneven-aged forest management in Sweden's boreal forest. Licentiate thesis. Department of Forest Products, SLU, Uppsala
8. Johansson, K-E.V. & Nylund, J-E. 2008. NGO Policy Change in Relation to Donor Discourse. Department of Forest Products, SLU, Uppsala
9. Uetimane Junior, E. 2008. Anatomical and Drying Features of Lesser Known Wood Species from Mozambique. Licentiate thesis. Department of Forest Products, SLU, Uppsala
10. Eriksson, L., Gullberg, T. & Woxblom, L. 2008. Skogsbruksmetoder för privatskogsbrukaren. *Forest treatment methods for the private forest owner*. Institutionen för skogens produkter, SLU, Uppsala
11. Eriksson, L. 2008. Åtgärdsbeslut i privatskogsbruket. *Treatment decisions in privately owned forestry*. Institutionen för skogens produkter, SLU, Uppsala
12. Lönnstedt, L. 2009. *The Republic of South Africa's Forests Sector*. Department of Forest Products, SLU, Uppsala
13. Blicharska, M. 2009. *Planning processes for transport and ecological infrastructures in Poland – actors' attitudes and conflict*. Licentiate thesis. Department of Forest Products, SLU, Uppsala
14. Nylund, J-E. 2009. *Forestry legislation in Sweden*. Department of Forest Products, SLU, Uppsala
15. Björklund, L., Hesselman, J., Lundgren, C. & Nylinder, M. 2009. Jämförelser mellan metoder för fastvolymbestämning av stockar. Institutionen för skogens produkter, SLU, Uppsala
16. Nylund, J-E. 2010. *Swedish forest policy since 1990 – reforms and consequences*. Department of Forest Products, SLU, Uppsala
17. Eriksson, L., m.fl. 2011. Skog på jordbruksmark – erfarenheter från de senaste decennierna. Institutionen för skogens produkter, SLU, Uppsala
18. Larsson, F. 2011. Mätning av bränsleved – Fastvolym, torrhalt eller vägning? Institutionen för skogens produkter, SLU, Uppsala
19. Karlsson, R., Palm, J., Woxblom, L. & Johansson, J. 2011. Konkurrenskraftig kundanpassad affärsutveckling för lövträ - Metodik för samordnad affärs- och teknikutveckling inom leverantörskedjan för björkämnen. Institutionen för skogens produkter, SLU, Uppsala

Examensarbeten/Master Thesis

1. Stangebye, J. 2007. Inventering och klassificering av kvarlämnad virkesvolym vid slutavverkning. *Inventory and classification of non-cut volumes at final cut operations*. Institutionen för skogens produkter, SLU, Uppsala
2. Rosenquist, B. 2007. Bidragsanalys av dimensioner och postningar – En studie vid Vida Alvesta. *Financial analysis of economic contribution from dimensions and sawing patterns – A study at Vida Alvesta*. Institutionen för skogens produkter, SLU, Uppsala
3. Ericsson, M. 2007. En lyckad affärsrelation? – Två fallstudier. *A successful business relation? – Two case studies*. Institutionen för skogens produkter, SLU, Uppsala
4. Ståhl, G. 2007. Distribution och försäljning av kvalitetsfuru – En fallstudie. *Distribution and sales of high quality pine lumber – A case study*. Institutionen för skogens produkter, SLU, Uppsala
5. Ekholm, A. 2007. Aspekter på flyttkostnader, fastighetsbildning och fastighetstorlekar. *Aspects on fixed harvest costs and the size and dividing up of forest estates*. Institutionen för skogens produkter, SLU, Uppsala

6. Gustafsson, F. 2007. Postningsoptimering vid sönderdelning av fura vid Säters Ångsåg. *Saw pattern optimising for sawing Scots pine at Säters Ångsåg*. Institutionen för skogens produkter, SLU, Uppsala
7. Götherström, M. 2007. Följdeffekter av olika användningssätt för vedråvara – en ekonomisk studie. *Consequences of different ways to utilize raw wood – an economic study*. Institutionen för skogens produkter, SLU, Uppsala
8. Nashr, F. 2007. *Profiling the strategies of Swedish sawmilling firms*. Department of Forest Products, SLU, Uppsala
9. Högsborn, G. 2007. Sveriges producenter och leverantörer av limträ – En studie om deras marknader och kundrelationer. *Swedish producers and suppliers of glulam – A study about their markets and customer relations*. Institutionen för skogens produkter, SLU, Uppsala
10. Andersson, H. 2007. *Establishment of pulp and paper production in Russia – Assessment of obstacles*. Etablering av pappers- och massaproduktion i Ryssland – bedömning av möjliga hinder. Department of Forest Products, SLU, Uppsala
11. Persson, F. 2007. Exponering av trägolv och lister i butik och på mässor – En jämförande studie mellan sport- och bygghandeln. Institutionen för skogens produkter, SLU, Uppsala
12. Lindström, E. 2008. En studie av utvecklingen av drivningsnettot i skogsbruket. *A study of the net conversion contribution in forestry*. Institutionen för skogens produkter, SLU, Uppsala
13. Karlhager, J. 2008. *The Swedish market for wood briquettes – Production and market development*. Department of Forest Products, SLU, Uppsala
14. Höglund, J. 2008. *The Swedish fuel pellets industry: Production, market and standardization*. Den Svenska bränslepelletsindustrin: Produktion, marknad och standardisering. Department of Forest Products, SLU, Uppsala
15. Trulsson, M. 2008. Värmebehandlat trä – att inhämta synpunkter i produktutvecklingens tidiga fas. *Heat-treated wood – to obtain opinions in the early phase of product development*. Institutionen för skogens produkter, SLU, Uppsala
16. Nordlund, J. 2008. Beräkning av optimal batchstorlek på gavelspikningslinjer hos Vida Packaging i Hestra. *Calculation of optimal batch size on cable drum flanges lines at Vida Packaging in Hestra*. Institutionen för skogens produkter, SLU, Uppsala
17. Norberg, D. & Gustafsson, E. 2008. *Organizational exposure to risk of unethical behaviour – In Eastern European timber purchasing organizations*. Department of Forest Products, SLU, Uppsala
18. Bäckman, J. 2008. Kundrelationer – mellan Setragroup AB och bygghandeln. *Customer Relationship – between Setragroup AB and the DIY-sector*. Institutionen för skogens produkter, SLU, Uppsala
19. Richnau, G. 2008. *Landscape approach to implement sustainability policies? - value profiles of forest owner groups in the Helgeå river basin, South Sweden*. Department of Forest Products, SLU, Uppsala
20. Sokolov, S. 2008. *Financial analysis of the Russian forest product companies*. Department of Forest Products, SLU, Uppsala
21. Färlin, A. 2008. *Analysis of chip quality and value at Norske Skog PISA Mill, Brazil*. Department of Forest Products, SLU, Uppsala
22. Johansson, N. 2008. *An analysis of the North American market for wood scanners*. En analys över den Nordamerikanska marknaden för träscanners. Department of Forest Products, SLU, Uppsala
23. Terzieva, E. 2008. *The Russian birch plywood industry – Production, market and future prospects*. Den ryska björkplywoodindustrin – Produktion, marknad och framtida utsikter. Department of Forest Products, SLU, Uppsala
24. Hellberg, L. 2008. Kvalitativ analys av Holmen Skogs internprissättningsmodell. *A qualitative analysis of Holmen Skogs transfer pricing method*. Institutionen för skogens produkter, SLU, Uppsala
25. Skoglund, M. 2008. Kundrelationer på Internet – en utveckling av Skandias webbplats. *Customer relationships through the Internet – developing Skandia's homepages*. Institutionen för skogens produkter, SLU, Uppsala
26. Hesselman, J. 2009. Bedömning av kunders uppfattningar och konsekvenser för strategisk utveckling. *Assessing customer perceptions and their implications for strategy development*. Institutionen för skogens produkter, SLU, Uppsala
27. Fors, P-M. 2009. *The German, Swedish and UK wood based bio energy markets from an investment perspective, a comparative analysis*. Department of Forest Products, SLU, Uppsala
28. Andræ, E. 2009. *Liquid diesel biofuel production in Sweden – A study of producers using forestry- or agricultural sector feedstock*. Produktion av förnyelsebar diesel – en studie av producenter av biobränsle från skogs- eller jordbrukssektorn. Department of Forest Products, SLU, Uppsala
29. Barrstrand, T. 2009. Oberoende aktörer och Customer Perceptions of Value. *Independent actors and Customer Perception of Value*. Institutionen för skogens produkter, SLU, Uppsala

30. Fällidin, E. 2009. Påverkan på produktivitet och produktionskostnader vid ett minskat antal timmerlängder. *The effect on productivity and production cost due to a reduction of the number of timber lengths*. Institutionen för skogens produkter, SLU, Uppsala
31. Ekman, F. 2009. Stormskadornas ekonomiska konsekvenser – Hur ser försäkringsersättningsnivåerna ut inom familjeskogsbruket? *Storm damage's economic consequences – What are the levels of compensation for the family forestry?* Institutionen för skogens produkter, SLU, Uppsala
32. Larsson, F. 2009. Skogsmaskinföretagarnas kundrelationer, lönsamhet och produktivitet. *Customer relations, profitability and productivity from the forest contractors point of view*. Institutionen för skogens produkter, SLU, Uppsala
33. Lindgren, R. 2009. Analys av GPS Timber vid Rundviks sågverk. *An analysis of GPS Timber at Rundvik sawmill*. Institutionen för skogens produkter, SLU, Uppsala
34. Rådberg, J. & Svensson, J. 2009. Svensk skogsindustris framtida konkurrensfördelar – ett medarbetarperspektiv. *The competitive advantage in future Swedish forest industry – a co-worker perspective*. Institutionen för skogens produkter, SLU, Uppsala
35. Franksson, E. 2009. Framtidens rekrytering sker i dag – en studie av ingenjörstudenter uppfattningar om Södra. *The recruitment of the future occurs today – A study of engineering students' perceptions of Södra*. Institutionen för skogens produkter, SLU, Uppsala
36. Jonsson, J. 2009. *Automation of pulp wood measuring – An economical analysis*. Department of Forest Products, SLU, Uppsala
37. Hansson, P. 2009. *Investment in project preventing deforestation of the Brazilian Amazonas*. Department of Forest Products, SLU, Uppsala
38. Abramsson, A. 2009. Sydsvenska köpsågverksstrategier vid stormtimmerlagring. *Strategies of storm timber storage at sawmills in Southern Sweden*. Institutionen för skogens produkter, SLU, Uppsala
39. Fransson, M. 2009. Spridning av innovationer av träprodukter i byggvaruhandeln. *Diffusion of innovations – contrasting adopters views with non adopters*. Institutionen för skogens produkter, SLU, Uppsala
40. Hassan, Z. 2009. *A Comparison of Three Bioenergy Production Systems Using Lifecycle Assessment*. Department of Forest Products, SLU, Uppsala
41. Larsson, B. 2009. Kundens uppfattade värde av svenska sågverksföretags arbete med CSR. *Customer perceived value of Swedish sawmill firms work with CSR*. Institutionen för skogens produkter, SLU, Uppsala
42. Raditya, D. A. 2009. *Case studies of Corporate Social Responsibility (CSR) in forest products companies - and customer's perspectives*. Department of Forest Products, SLU, Uppsala
43. Cano, V. F. 2009. *Determination of Moisture Content in Pine Wood Chips*. Bachelor Thesis. Department of Forest Products, SLU, Uppsala
44. Arvidsson, N. 2009. Argument för prissättning av skogsfastigheter. *Arguments for pricing of forest estates*. Institutionen för skogens produkter, SLU, Uppsala
45. Stjernberg, P. 2009. Det hyggesfria skogsbruket vid Ytringe – vad tycker allmänheten? *Continuous cover forestry in Ytringe – what is the public opinion?* Institutionen för skogens produkter, SLU, Uppsala
46. Carlsson, R. 2009. *Fire impact in the wood quality and a fertilization experiment in Eucalyptus plantations in Guangxi, southern China*. Brandinverkan på vedkvaliteten och tillväxten i ett gödselexperiment i Guangxi, södra Kina. Department of Forest Products, SLU, Uppsala
47. Jerenius, O. 2010. Kundanalys av tryckpappersförbrukare i Finland. *Customer analysis of paper printers in Finland*. Institutionen för skogens produkter, SLU, Uppsala
48. Hansson, P. 2010. Orsaker till skillnaden mellan beräkning och inmätt volym grot. *Reasons for differences between calculated and scaled volumes of tops and branches*. Institutionen för skogens produkter, SLU, Uppsala
49. Eriksson, A. 2010. *Carbon Offset Management - Worth considering when investing for reforestation CDM*. Department of Forest Products, SLU, Uppsala
50. Fallgren, G. 2010. På vilka grunder valdes limträleverantören? – En studie om hur Setra bör utveckla sitt framtida erbjudande. *What was the reason for the choice of glulam deliverer? -A studie of proposed future offering of Setra*. Institutionen för skogens produkter, SLU, Uppsala
51. Ryno, O. 2010. Investeringskalkyl för förbättrat värdeutbyte av furu vid Krylbo sågverk. *Investment Calculation to Enhance the Value of Pine at Krylbo Sawmill*. Institutionen för skogens produkter, SLU, Uppsala
52. Nilsson, J. 2010. Marknadsundersökning av färdigkapade produkter. *Market investigation of pre cut lengths*. Institutionen för skogens produkter, SLU, Uppsala
53. Mörner, H. 2010. Kundkrav på biobränsle. *Customer Demands for Bio-fuel*. Institutionen för skogens produkter, SLU, Uppsala

54. Sunesdotter, E. 2010. Affärsrelationers påverkan på Kinnarps tillgång på FSC-certifierad råvara. Business Relations Influence on Kinnarps' Supply of FSC Certified Material. Institutionen för skogens produkter, SLU, Uppsala
55. Bengtsson, W. 2010. Skogsfastighetsmarknaden, 2005-2009, i södra Sverige efter stormarna. *The market for private owned forest estates, 2005-2009, in the south of Sweden after the storms*. Institutionen för skogens produkter, SLU, Uppsala
56. Hansson, E. 2010. Metoder för att minska kapitalbindningen i Stora Enso Bioenergis terminallager. *Methods to reduce capital tied up in Stora Enso Bioenergy terminal stocks*. Institutionen för skogens produkter, SLU, Uppsala
57. Johansson, A. 2010. Skogsallmänningars syn på deras bankrelationer. *The commons view on their bank relations*. Institutionen för skogens produkter, SLU, Uppsala
58. Holst, M. 2010. Potential för ökad specialanpassning av trävaror till byggföretag – nya möjligheter för träleverantörer? *Potential for greater customization of the timber to the construction company – new opportunities for wood suppliers?* Institutionen för skogens produkter, SLU, Uppsala
59. Ranudd, P. 2010. Optimering av råvaruflöden för Setra. *Optimizing Wood Supply for Setra*. Institutionen för skogens produkter, SLU, Uppsala
60. Lindell, E. 2010. Rekreation och Natura 2000 – målkonflikter mellan besökare och naturvård i Stendörrens naturreservat. *Recreation in Natura 2000 protected areas – visitor and conservation conflicts*. Institutionen för skogens produkter, SLU, Uppsala
61. Coletti Pettersson, S. 2010. Konkurrentanalys för Setragroup AB, Skutskär. *Competitive analysis of Setragroup AB, Skutskär*. Institutionen för skogens produkter, SLU, Uppsala
62. Steiner, C. 2010. Kostnader vid investering i flisaggregat och tillverkning av pellets – En komparativ studie. *Expenses on investment in wood chipper and production of pellets – A comparative study*. Institutionen för skogens produkter, SLU, Uppsala
63. Bergström, G. 2010. Bygghandelns inköpsstrategi för träprodukter och framtida efterfrågan på produkter och tjänster. *Supply strategy for builders merchants and future demands for products and services*. Institutionen för skogens produkter, SLU, Uppsala
64. Fuente Tomai, P. 2010. *Analysis of the Natura 2000 Networks in Sweden and Spain*. Department of Forest Products, SLU, Uppsala
65. Hamilton, C-F. 2011. Hur kan man öka gallringen hos privata skogsägare? En kvalitativ intervjustudie. *How to increase the thinning at private forest owners? A qualitative questionnaire*. Institutionen för skogens produkter, SLU, Uppsala
66. Lind, E. 2011. Nya skogsbaserade material – Från Labb till Marknad. *New wood based materials – From Lab to Market*. Institutionen för skogens produkter, SLU, Uppsala
67. Hulusjö, D. 2011. Förstudie om e-handel vid Stora Enso Packaging AB. *Pilot study on e-commerce at Stora Enso Packaging AB*. Institutionen för skogens produkter, SLU, Uppsala
68. Karlsson, A. 2011. Produktionsekonomi i ett lövsågverk. *Production economy in a hardwood sawmill*. Institutionen för skogens produkter, SLU, Uppsala
69. Bränngård, M. 2011. En konkurrensanalys av SCA Timbers position på den norska bygghandelsmarknaden. *A competitive analyze of SCA Timbers position in the Norwegian builders merchant market*. Institutionen för skogens produkter, SLU, Uppsala
70. Carlsson, G. 2011. Analysverktyget Stockluckan – fast eller rörlig postning? *Fixed or variable tuning in sawmills? – an analysis model*. Institutionen för skogens produkter, SLU, Uppsala
71. Olsson, A. 2011. Key Account Management – hur ett sågverksföretag kan hantera sina nyckelkunder. *Key Account Management – how a sawmill company can handle their key customers*. Institutionen för skogens produkter, SLU, Uppsala
72. Andersson, J. 2011. Investeringsbeslut för kraftvärmeproduktion i skogsindustrin. *Investment decisions for CHP production in The Swedish Forest Industry*. Institutionen för skogens produkter, SLU, Uppsala
73. Bexell, R. 2011. Hög fyllnadsgrad i timmerlagret – En fallstudie av Holmen Timbers sågverk i Braviken. *High filling degree in the timber yard – A case study of Holmen Timber's sawmill in Braviken*. Institutionen för skogens produkter, SLU, Uppsala
74. Bohlin, M. 2011. Ekonomisk utvärdering av ett grantimmersortiment vid Bergkvist Insjön. *Economic evaluation of one spruce timber assortment at Bergkvist Insjön*. Institutionen för skogens produkter, SLU, Uppsala
75. Enqvist, I. 2011. Psykosocial arbetsmiljö och riskbedömning vid organisationsförändring på Stora Enso Skutskär. *Psychosocial work environment and risk assessment prior to organizational change at Stora Enso Skutskär*. Institutionen för skogens produkter, SLU, Uppsala
76. Nylinder, H. 2011. Design av produktkalkyl för vidareförädlade trävaror. *Product Calculation Design For Planed Wood Products*. Institutionen för skogens produkter, SLU, Uppsala

77. Holmström, K. 2011. Viskosmassa – framtid eller fluga. *Viscose pulp – fad or future*. Institutionen för skogens produkter, SLU, Uppsala
78. Holmgren, R. 2011. Norra Skogsägarnas position som trävaruleverantör – en marknadsstudie mot bygghandeln i Sverige och Norge. *Norra Skogsägarnas position as a wood-product supplier – A market investigation towards the builder-merchant segment in Sweden and Norway*. Institutionen för skogens produkter, SLU, Uppsala
79. Carlsson, A. 2011. Utvärdering och analys av drivningsentreprenörer utifrån offentlig ekonomisk information. *Evaluation and analysis of harvesting contractors on the basis of public financial information*. Institutionen för skogens produkter, SLU, Uppsala
80. Karlsson, A. 2011. Förutsättningar för betalningsgrundande skördarmätning hos Derome Skog AB. *Possibilities for using harvester measurement as a basis for payment at Derome Skog AB*. Institutionen för skogens produkter, SLU, Uppsala
81. Jonsson, M. 2011. Analys av flödesekonomi - Effektivitet och kostnadsutfall i Sveaskogs verksamhet med skogsbränsle. *Analysis of the Supply Chain Management - Efficiency and cost outcomes of the business of forest fuel in Sveaskog*. Institutionen för skogens produkter, SLU, Uppsala
82. Olsson, J. 2011. Svensk fartygsimport av fasta trädbaserade biobränslen – en explorativ studie. *Swedish import of solid wood-based biofuels – an exploratory study*. Institutionen för skogens produkter, SLU, Uppsala
83. Ols, C. 2011. *Retention of stumps on wet ground at stump-harvest and its effects on saproxylic insects*. Bevarande av stubbar vid stubbrytning på våt mark och dess inverkan på vedlevande insekter. Department of Forest Products, SLU, Uppsala
84. Börjegren, M. 2011. Utvärdering av framtida mätmetoder. *Evaluation of future wood measurement methods*. Institutionen för skogens produkter, SLU, Uppsala
85. Engström, L. 2011. Marknadsundersökning för högvärdiga produkter ur klenkubb. *Market survey for high-value products from thin sawn timber*. Institutionen för skogens produkter, SLU, Uppsala
86. Thorn-Andersen, B. 2012. Nuanskaffningskostnad för Jämtkrafts fjärrvärmeanläggningar. *Today-acquisition-cost for the district heating facilities of Jämtkraft*. Institutionen för skogens produkter, SLU, Uppsala
87. Norlin, A. 2012. Skogsägarföreningarnas utveckling efter krisen i slutet på 1970-talet – en analys av förändringar och trender. *The development of forest owners association's in Sweden after the crisis in the late 1970s – an analysis of changes and trends*. Institutionen för skogens produkter, SLU, Uppsala

Distribution
Sveriges lantbruksuniversitet
Institutionen för skogens produkter
Department of Forest Products
Box 7008
SE-750 07 Uppsala, Sweden
Tfn. +46 (0) 18 67 10 00
Fax: +46 (0) 18 67 34 90
E-mail: sprod@slu.se