

ODLA I STADEN FÖR VÄLBEFINNANDE

Om Sevedsbornas upplevelser av Barn i Stans odlingsprojekt



Odla i Staden för välbefinnande

– Om Sevedsbornas upplevelser av Barn i Stans odlingsprojekt

Självständigt arbete vid LTJ-fakulteten, SLU

English title: Cultivate in the City for People's Well-being – Seved's experiences from the "Barn i Stan" cultivation project

Författare: Johanna Lööw

Handledare: Tim Delshammar, Landskapsutveckling, LTJ- fakulteten, SLU

Huvudexaminator: Marie Larsson, Landskapsarkitektur, LTJ- fakulteten, SLU

Biträdande examinator: Mats Lieberg, Landskapsarkitektur, LTJ- fakulteten, SLU

Kurstitel: Examensarbete i landskapsplanering

Kurskod: Ex0546

Omfattning: 30 hp

Nivå och fördjupning: Avancerad E

Huvudområde: Landskapsplanering

Program/ utbildning: Landskapsarkitektprogrammet

Utgivningsort: Alnarp

Utgivningsår: 2010

Omslagsbild: Fotografi från odlingsprojektet i Seved, bild och medgivande från Barn i Stan

Elektronisk publicering: <http://stud.epsilon.slu.se>

Nyckelord: Urban odling, stadsodling, välbefinnande, hållbar utveckling

Keywords: Urban agriculture, gardening, cultivation, wellbeing, sustainable development

Förord

Arbetet är det sista steget i min utbildning till landskapsarkitekt och har genomförts under en tidsperiod av 20 veckor. I introduktionskapitlet presenterar jag min bakgrund och val av uppsatsämne närmare. Det har varit en lärorik och spännande period och jag har under mitt arbete träffat människor som på olika sätt hjälpt eller inspirerat mig. Jag vill rikta ett tack till dem.

Tack

Alla på Barn i Stan,
för att ni alltid välkomnar mig med varma leenden och hjärtliga kramar. Det är alltid en glädje att få besöka er och få ta del av den härliga stämning som råder runt Barn i Stan och Seved. Särskilt tack till informanterna och till Linnea som hjälpt mig att komma i kontakt med informanterna.

Min handledare Tim,
för att ha introducerat mig för det odlingsprojekt som Barn i Stan bedriver och för flera inspirerande och peppande samtal med många goda råd och synpunkter.

*Alnarp den 21 september
Johanna Lööv*

Sammandrag

Uppsatsen är en fallstudie av det odlingsprojekt Barn i Stan bedriver i stadsdelen Seved i Malmö. Studien hade två syften. Det första var att undersöka Sevedsbornas upplevelser och hur Seved påverkats av Barn i Stans odlingsprojekt. Det andra vara att undersöka hur man kan arbeta med urban odling i miljöförbättringsprojekt i befintlig urban miljö. Intervjuer, observation och deltagande observation har använts som metoder för att inhämta empiriskt material. Även dokument från Barn i Stan samt odlingsytorna i Seved har studerats.

Barn i Stan är ett projekt som arbetar för att bygga broar mellan människor och använder odling som verktyg för det. Under 2009 anlade de en kolonilott längs trottoarkanten utanför sin verksamhetslokal i Seved där de odlar grönsaker, bär och blommor.

Uppsatsen pekar på hur urban odling bidrar till människors trivsel och känsla av tillhörighet till den plats de bor på vilket i sin tur är viktigt för ett psykiskt välmående. Urban odling har flera sociala vinster och kan därför användas som miljöförbättringsprojekt i befintlig urban miljö. I ett vidare perspektiv har det betydelse för en socialt hållbar utveckling.

Resultatet av studien visade att de boende upplever att odlingarna gjort att Seved blivit finare. Det är ett inslag i den urbana miljön som lockar människor att stanna upp på platsen och det har på så vis blivit till en mötesplats. Odlingarna har blivit ett samtalsämne, man delar minnen och kunskaper med varandra. Odling har visat sig vara ett bra verktyg för att integrera människor från olika nationaliteter. Det är också en lärorik miljö som lärt människor om natur, odling och hur mat produceras. Odlingsprojektet har gjort Sevedsborna mer stolta över sin stadsdel samt bidragit till ökat folkliv på platsen och en mer levande stadsmiljö.

Abstract

This thesis presents a case study of the urban agriculture project being run by Barn i Stan in Seved, Malmö.

The study had two goals. The first goal was to examine Seveds experiences from the Barn i Stan cultivation project. The second goal was to analyze how urban cultivation can be used to improve an existing urban environment. The research methods that were used comprised interviews, observation and participant observation. Documents from Barn i Stan have also been used as source material for the study.

Seved is a district at the low end of the socioeconomic scale; it suffers from comparatively high levels of criminality and some the inhabitants feel disconnected from society in general. Barn i Stan is a project that attempts to create bridges between people from different demographics. The organization created an allotment garden alongside the street on their premises in Seved. In the allotment gardens they grew vegetables, berries and flowers.

The case study shows that the inhabitants of Seved feel that the area is more beautiful with the cultivations. The cultivations have proved to be a place that invites people to stop and take in the environment. Because of this, they have become a meeting place as well as a topic of discussion. The cultivations also invite people to share memories, experience and knowledge and are helping to integrate people into society. In addition, the cultivations show how food is grown and produced.

Barn i Stan's cultivation project has made the inhabitants of Seved proud of their suburb and has contributed to an increase of people on the streets and to more life in the urban environment.

On a more general level, this thesis investigated how urban cultivations increase people's comfort with, and feeling of, connectedness to the place in which they live. It is known that such comfort and connectedness in turn contribute positively to mental health. Urban cultivations have many social benefits and can thus be used to improve existing urban environments. On a grand scale, urban cultivations have a great importance for a socially sustainable development.

Innehållsförteckning

Introduktion	9
Bakgrund.....	10
Min bakgrund och val av uppsatsämne.....	11
Syfte och Mål.....	11
Avgränsningar.....	12
Begrepp och definitioner.....	12
Läsanvisningar.....	13
Odlingsprojektet i Seved	15
Seved.....	16
Barn i Stan.....	17
Odlingarna.....	18
Nuläge och framtid.....	22
Urban odling	25
Inledning.....	26
Historia.....	26
Community Gardens.....	27
<i>Effekter av Community Gardens</i>	28
<i>Varför initieras en Community Garden?</i>	28
<i>Vandalism</i>	28
<i>Mat och konsumtion</i>	29
Organisationer som ägnar sig åt stadsodling.....	29
Trivsel, natur och odling för välbefinnande	31
Naturens roll för människans välbefinnande.....	32
Odlingens effekter på människan.....	33
Odling har en rehabiliterande effekt.....	33
Effekter av att odla tillsammans.....	34
Ett positivt socialt klimat för trivsel och tillhörighet.....	35
Metod	37
Fallstudie som metod.....	38

Tillvägagångssätt för insamling av empiriskt material	38
<i>Intervjuer</i>	38
<i>Observation och deltagande observation</i>	40
<i>Dokument och artefakter</i>	41
<i>Litteraturstudier</i>	41
<i>Resultat i relation till litteratur</i>	41
Resultat och analys	43
Intervjuer.....	44
<i>Bearbetning av intervjuer</i>	44
<i>Lärande</i>	44
<i>Minnen</i>	45
<i>Möten</i>	46
<i>Liv på gatan</i>	47
<i>Fint</i>	47
<i>Stoltthet</i>	48
<i>Att göra det ingen trodde skulle gå</i>	49
Observationer, deltagande observationer och artefakter	49
<i>Sammanfattning av mina intryck vid observationerna</i>	52
Diskussion.....	55
Diskussion av resultatet	56
<i>Odlingarna är en plats att lära sig om mat och växter</i>	56
<i>Att känna igen och minnas</i>	56
<i>Liv på gatan och att mötas</i>	57
<i>Att känna stoltthet och tycka sitt kvarter är fint</i>	57
<i>Att inspirera och göra det ingen trodde skulle gå</i>	58
Reflektioner.....	59
<i>Den sociala aspekten – viktig för människors engagemang och projektets framtid</i>	59
<i>Urbana odlingar – fler gröna miljöer i staden och fler platser att lära sig om naturen</i>	60
<i>Delaktighet och samverkan</i>	61
<i>Den goda mötesplatsen</i>	61
Reflektion över använda metoder i studien	62
<i>Studiens tidpunkt</i>	62
<i>Att intervjua och inhämta kunskap från människor</i>	63
<i>Att skapa relationer</i>	63

<i>Val av metoder</i>	63
Vad har jag lärt mig och vad tar jag med mig?	64
Slutsats	65
Mål och resultat.....	66
Urban odling som miljöförbättringsprojekt.....	66
Hållbar utveckling.....	67
Källor och litteratur	69
Referenser	70
Muntliga referenser.....	73
Bilaga Teman inför intervjuer	75

Introduktion

I följande kapitel ges en introduktion till uppsatsen. Jag resonerar kring studiens frågeställning i ett vidare perspektiv, beskriver min egen bakgrund och val av uppsatsämne samt reder ut viktiga begrepp inför kommande läsning.

Bakgrund

Den här uppsatsen fokuserar på sambandet mellan människan och den fysiska miljön. Den uppmärksammar hur urban odling kan spela roll för stadsinvånarens välmående.

Den fysiska miljön och den plats vi bor på påverkar oss på olika sätt (Bell et al, 2001). Hur den ser ut och i vilket skick den är i kan ge oss både positiva och negativa känslor (Lewis, 1992). När det gäller barn och unga har den fysiska miljön också betydelse för både utveckling och identitetsskapande (Björklid, 2005). Den kultur vi är uppvuxna i och den plats vi är uppvuxna på påverkar i sin tur hur vi värderar olika landskap, olika kvaliteter hos dessa och använder dem på olika sätt (Nordström, 2002).

Vi står idag inför det faktum att det antal personer i världen som bor i stad jämfört med landsbygd är större än någonsin (Pretty & Barlett, 2005). Dock beskrivs staden som en stressande miljö för människan att vistas i då ljudnivån kan vara hög, trafiken störande och sinnesintrycken är många (Bell et al, 2001). Staden som en plats att växa upp på och som livsmiljö blir därför viktig att resonera kring.

Urban odling har varit ett fenomen som funnits under lång tid men har kommit att bli en allt mer aktuell fråga då antalet människor som bor i en urban miljö ökar. Begreppet *hållbar utveckling* nämns i många sammanhang, inte minst när vi talar om stadsutveckling. Bruntlandsrapporten definierade begreppet 1987 enligt följande (UN, 2010):

"En hållbar utveckling är en utveckling som tillgodoser våra behov idag utan att äventyra kommande generationers möjligheter att tillgodose sina."

Det handlar om en hållbarhet i social, ekonomisk och ekologisk utveckling. Urban odling kan ses som en strategi i att uppnå samtliga. I flera länder runt om i världen odlas grönsaker i staden vilket bidrar till en ekonomisk och ekologisk hållbarhet. I Sverige handlar stadsodlingen snarare om att bidra till en social hållbarhet genom sina rekreativa värden och möten mellan människor. Att vi mår bra av att vistas i gröna miljöer har visats i flera studier (Grahn & Stigsdotter, 2003; Ulrich, 1984; Kaplan & Kaplan, 1989).

I uppsatsen presenteras ett projekt i Malmö som ägnar sig åt ekologisk odling som verktyg för att bygga broar mellan olika generationer och kulturer. Detta genom möten mellan människor som på så vis får ökad förståelse för varandra.

Min bakgrund och val av uppsatsämne

Jag har under min utbildning till landskapsarkitekt utvecklat ett starkt intresse för samspelet mellan människa och den fysiska miljön. Jag har också uppmärksammat den forskning som visar att naturen och gröna miljöer är viktigt för vår hälsa och tror själv att naturen kan spela en stor roll för vårt psykiska och själsliga välmående. I mitt examensarbete ville jag därför fördjupa mig mer i ämnet.

Efter att ha introducerats till det projekt i Malmö som uppsatsen presenterar, ett projekt som med hjälp av den fysiska miljön arbetar för att bygga broar mellan människor, väcktes en nyfikenhet för hur de människorna har påverkats och reagerat. Jag funderade även kring hur den här typen odlingar kan spela en roll för stadsbornas välbefinnande. Projektet fascinerade mig och entusiasmerade mig till att göra en studie som undersökte de boendes upplevelser av odlingsprojektet samt undersökte länken mellan urban odling och människors välbefinnande.

Syfte och Mål

Syftet med arbetet är att *undersöka* Sevedsbornas upplevelser och hur Seved påverkats av det odlingsprojekt Barn i Stan bedriver. Samt att *undersöka* hur man kan arbeta med urban odling i miljöförbättringsprojekt i befintlig urban miljö.

Målet med arbetet är således att *redogöra* för Sevedsbornas upplevelser och hur Seved påverkats av Barn i Stans odlingsprojekt, samt att *reflektera* för hur det kan spela roll för de boendes välbefinnande. I arbetets mål ingår även att *dra slutsatser* om hur man kan arbeta med urban odling i miljöförbättringsprojekt i befintlig urban miljö.

Avgränsningar

Litteratur

Mina litteraturstudier kring urban odling har särskilt fokuserat på urban odling som också har sociala funktioner framför urbant jordbruk. Detta för att hitta och fördjupa mig i så mycket litteratur som möjligt som handlar om studier och exempel från urban odling som kan likna det studieobjekt uppsatsen behandlar.

Begrepp och definitioner

Att delta

Beskriver här inte enbart aktiv fysisk delaktighet utan också passiv fysisk delaktighet, såsom att besöka och vistas på en plats. Det innefattar också intresse och engagemang på en mental nivå.

Kolonilott

I uppsatsen behandlas begreppet kolonilott i två olika sammanhang. Dels i den teoretiska fördjupningen i urban odling, men också för att beskriva Barn i Stans odlingar. I den teoretiska fördjupningen är begreppet hämtat ur litteraturen, när det gäller Barn i Stans odling är det hämtat ur deras egna beskrivningar av sina odlingar.

Läsanvisningar

Då uppsatsen delats upp i kapitel presenteras nedan en anvisning om vad uppsatsens olika delar kommer att behandla. Förutom introduktionskapitlet följer:

Odlingsprojektet i Seved

Läsaren introduceras till odlingsprojektet i Seved.

Urban odling

Kapitlet ger läsaren en inblick i exempel och erfarenheter kring urban odling.

Trivsel, natur och odling för välbefinnande

Teorier kring hur natur och odling kan ha inverkan på människans välbefinnande samt teorier kring känslan av trivsel och tillhörighet till en plats presenteras.

Metod

Kapitlet är en genomgång av hur studien har genomförts.

Resultat och analys

En sammanställning av intervjureresultaten samt resultaten från observationstillfällena presenteras för läsaren.

Diskussion

Resultatet analyseras och diskuteras i förhållande till de teorier som tidigare presenterats i uppsatsen samt vidare i ett större perspektiv. Metod och tillvägagångssätt för studiens genomförande diskuteras också.

Slutsats

Studiens slutsats presenteras.

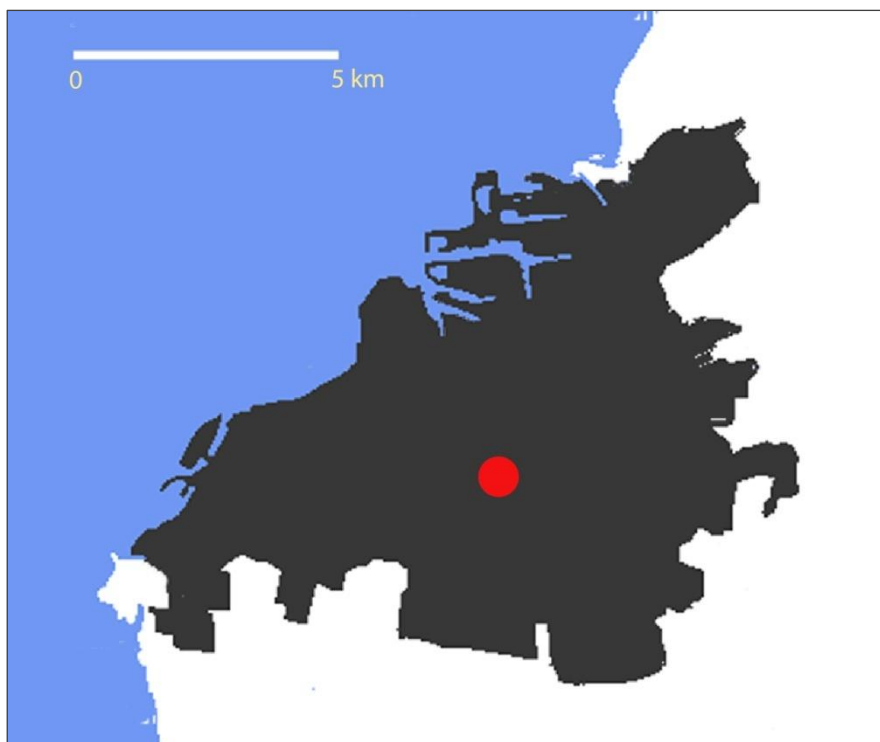
Odlingsprojektet i Seved

Kapitlet presenterar området Seved och verksamheten kring Barn i Stan samt arbetet med deras odlingsprojekt.

Seved

Området Seved ligger i stadsdelen Sofielund i Malmö, se fig. 1, och består främst av flerfamiljshus från 1940- och 1950-talet. Seved har i alla tider haft en status som nybyggare- och inflyttningsområde. Mindre bemedlade människor har sökt sig till området. Förr var det arbetare som sökt sig till staden för arbete vid industrierna. Idag är det yngre människor, studenter och familjer med utländsk bakgrund. Seved kan således beskrivas som ett mångkulturellt område med ung befolkning (Wettermark, 2009; SDF Södra innerstaden, 2009).

Södra Sofielund, som Seved tillhör, har en del sociala problem. Trångboddheten är hög och inkomstnivån låg. Många har utländsk bakgrund och många boende i området har ett socialt utanförskap. Även kriminalitet är ett problem (SDF Södra innerstaden, 2009).



*Figur 1. Orienteringsfigur över Malmö, den röda cirkeln markerar Seved.
Digital illustration av Johanna Lööv.*

Barn i Stan

Barn i Stan är ett projekt som genomförs under tre år med stöd från Allmänna Arvsfonden. Det startades i april 2008 på initiativ av föreningen Hidde Iyo Dhaqan som bland annat arbetar för att underlätta integrationen av den somaliska invandrargruppen i det svenska samhället. Projektet Barn i Stan syftar till att utveckla och använda nya modeller i möten, samverkan, dialog och gemenskap i socialt utsatta områden. Fokus ligger i huvudsak på relationen mellan barn och unga med invandrabakgrund och äldre personer i Malmö (Wettermark, 2009; Barn i Stan, 2009; Barn i Stan, u.å.).

Personerna som arbetar med Barn i Stan är av olika nationalitet. Under vardagseftermiddagar anordnas aktiviteter i linje med olika teman som deltagande barn arbetat fram. Bakning och matlagning, teater, sång och musik samt textilarbete är exempel på aktiviteter. Varje onsdagsförmiddag spelar ett gäng seniordamer bingo i lokalen. De har också ett café med bakverk som de bakat själva och arrangerar olika typer av tillställningar och händelser som lockar boende i Seved (Barn i Stan, 2010).



Figur 2. Seved uppfifrån. Cirkeln i mitten av bilden markerar platsen för Barn i Stans verksamhetslokal och odlingar. Snett nedanför cirkeln syns också Sevedsplan, torget i Seved.

© Lantmäteriverket Gävle 2010. Medgivande I 2010/0055.

Markeringar gjorda av Johanna Lööv.

Odlingarna

Under Barn i Stans första år fick man veta att det tidigare funnits kolonilotter på platser som idag är bebyggda i Seved. Flera barn hade då funderingar kring vad en kolonilott var. Barnens funderingar blev en startpunkt för visionen om att anlägga en egen kolonilott. I maj 2009, alltså ett år efter projektets start, började man att odla. En odlingskunnig person anställdes och med tillåtelse från fastighetsägaren gjordes gräsmattan utanför verksamhetslokalen om till en kolonilott. Platsen totala yta är ca 20-25 kvm.¹ Pallkragar målades och placerades ut som odlingskärl. Ett flätat pilstaket tillverkades för att ge en rumslig avgränsning åt lotten. Arbetet med att anlägga lotten drog år sig uppmärksamhet från kringboende och fler började stanna upp för att titta och höra efter vad som var på gång (Wettermark, 2009).

Efter en säsong av odling på kolonilotten har det konstaterats att någon direkt förstörelse eller tjuvskörd inte har ägt rum. Odlingarna är öppna, dvs. det finns inga stängsel, lås eller förbud. De ligger intill trottoaren och förbipasserande har möjlighet att beskåda och röra sig i odlingarna. Under sommaren ställs bord och stolar ut. Det finns då möjlighet att köpa fika hos Barn i Stans café och sätta sig ute bland odlingarna.¹

Linnea, som är odlingsansvarig, vistas och arbetar under odlingssäsongen varje vardag i kolonilotten. Den som vill får vara med. Det anordnas också workshops som de boende är välkomna att delta i.¹ Eftersom det i stort sett hela tiden pågår någon aktivitet är det lätt och kravlöst att engagera sig och vara med och arbeta i odlingen. På så sätt kan ett deltagande bli en spontan handling av de boende.²

I kolonilotten odlas grönsaker, kryddor, bär och blommor. Från början fanns det en tanke om att göra en köksträdgård efter ”konstens alla regler”. Men i takt med att anläggningsarbetet startade skänktes frön och plantor från olika håll till Barn i Stan. Både från Slottsträdgården i Malmö, från Malmö stad men också från boende i Seved som lagt märke till odlingsprojektet när de gått förbi platsen. Resultatet blev att man sådde och planterade allteftersom och i mån av plats. Dock fanns ändå en pedagogisk tanke med i bilden, till exempel att kryddväxterna planterades på ett och samma ställe för att det skulle vara enkelt att förstå och lära sig om kryddor. Det finns också en tanke om att förmedla hela bilden av odlingens kretslopp, därför arbetar man inte bara med att så, sköta och skörda växterna. Det fokuseras också på kompostering och insekternas roll, en biodling är till exempel under uppstart.¹

Att ta vara på den skörd som blivit har också gett upphov till en rad aktiviteter och tillställningar, till exempel tillverkning av tomatmarmelad och skördefest. Det är viktigt att poängtera att odlingen används som ett verktyg för att människor ska mötas, ökad samverkan och gemenskap. Därför fokuseras det på många andra

¹ Wettermark, L., pers. medd., 2010

² Larsson, G., pers. medd., 2010

aspekter framför ett resultat av riklig skörd. Det är människorna som står i fokus och projektet kan därför beskrivas som ett odlingsprojekt där de sociala faktorerna har mycket stor roll.

Under 2009 vann Barn i Stan Malmö stads lilla miljöpris med motiveringen "*att de på ett spännande sätt förenat möten och samarbete mellan barn med invandrabakgrund och svenska seniorer med odling av mat i en tidigare steril och intetsägande gatumiljö vid Sevedsplan*".



Figur 3 och 4. Fotografier från den kolonilott som anlagts utanför Barn i Stans verksamhetslokal i Seved. Foto och medgivande: Barn i Stan



*Figur 5. Platsen utanför Barn i Stans verksamhetslokal innan kolonilotten anlades.
Foto och medgivande: Barn i Stan*



*Figur 6. Samma plats efter att kolonilotten och andra odlingar anlagts vid Barn i Stans lokal.
Foto och medgivande: Barn i Stan.*



Figur 7. Hörnet på huset där Barn i Stans verksamhetslokal finns. Bilden är tagen före man började odla. Foto och medgivande: Barn i Stan



Figur 8. Förutom kolonilotten anlade man också några rabatter och odlade i pallkragar som placerades direkt på asfalten. På bilden syns hur hörnet av byggnaden såg ut efter en odlingsäsong. Foto och medgivande: Barn i Stan

Nuläge och framtid

Barn i Stan har som samordnande aktör startat ett lokalt odlingsnätverk i Seved tillsammans med olika fastighetsägare i området. Fastighetsägarna blev inspirerade av Barn i Stans odlingar och den boendesamverkan som fungerat. Idén med nätverket är att samordna de som är intresserade av att odla och hitta modeller mellan de boende och fastighetsägarna så att det kan bli möjligt. Alla som vill och har intresse är välkomna att delta i nätverket. I nuläget är det förutom Barn i Stan och fastighetsägare också boende runt om i Seved samt förskolan Äpplet. Även bostadsrättsföreningar har visat intresse (Wettermark, 2009).

Barn i Stan har inför odlingssäsongen 2010 fått tillåtelse att utvidga sin egen odling och ta intilliggande gräsmattor i anspråk, se figur 9,10 och 13. I och med nätverket har man fångat upp boende och fastighetsägare och på så sätt också fått tillåtelse och att odla på flera platser i Seved, i de flesta fall handlar det om förtomter till flerfamiljshusen och innergårdar, se figur 11 och 12. Under tiden uppsatsen skrivs är odlingsnätverket i startgroparna för att också börja odla på Sevedsplan, torget i Seved. Därmed är det inte bara förtomter och innergårdar som det odlas på, utan också en mer allmän och publik yta.



Figur 9 och 10. Inför odlingsprojektets andra år fick Barn i Stan tillstånd av fastighetsägaren att utvidga sina odlingar. Bilderna visar boende och personal som flätar pilstaket samt odlingsbäddar som gjorts i ordning. Foto: Johanna Lööv

Boende har också tillsammans med sin fastighetsägare på eget initiativ rensat bort buskar och gjort marken till ytor att odla på. De ha planterat och flätat pilstaket runt ytorna.

Som tidigare nämnts har projektet Barn i Stan en begränsad tid med ekonomiskt stöd från Allmänna Arvsfonden. När uppsatsen skrivs är det ingen som vet hur framtiden för Barn i Stan ser ut. Men att odlingsnätverket startats och många visat intresse kan tolkas som att odlandet i Seved kan bli mer förankrat än endast beroende av Barn i Stans verksamhet.



Figur 11. På bilden syns förtomten till ett bostadshus i Seved som gjorts i ordning för att börja odla på. Fastighetsägaren och de boende har inspirerats av Barn i Stans odlingar och blivit en del i det odlingsnätverk som startats. Tidigare växte höga och täta buskar på förtomten.

Foto: Johanna Lööw



Figur 12. Bilden visar en innergård i Seved där boende börjat förbereda ytor att odla på. Foto: Johanna Lööv



Figur 13. Inför andra säsongen av odlingsprojektet fick Barn i Stan hjälp av fastighetsägaren att bryta upp asfalten på den plats man tidigare odlat på i pallkragar. Den har gjorts till en liten trädgård med en slängad grusgång och odlingsbäddar. Foto: Johanna Lööv

Urban odling

I följande kapitel ges en inblick i fenomenet urban odling. Historik, exempel och forskning kring olika typer av projekt presenteras.

Inledning

Det finns många olika exempel i världen på hur urban odling bedrivs. Framförallt finns det skillnader på varför människor brukar den urbana jorden. Nedan presenteras det i sex kategorier (Pinderhughes, 2004):

- *Egen odling av mat är en absolut nödvändighet för matförsörjning.* Något som är vanligt i Afrika, Asien och Latinamerika.
- *För självförsörjning av hushållet.* En stor del av den mat som konsumeras i hushållet produceras och lagras på egen hand. Matförsörjningen blir då mindre beroende av marknaden och handeln.
- *För att dryga ut hushållsbudgeten.* Huvuddelen av maten köps i handeln men egenodlad mat konsumeras regelbundet.
- *Som sysselsättning och jobbtjänning.* Människor som involveras i det urbana jordbruket får betalt för att upprätthålla odling i staden.
- *Odling för rekreation.* Odlingen är huvudsakligen till för nöjes skull. En form av urban odling som är väl spridd över hela världen.
- *Kommersiell produktion.* Huvuddelen av produktionen är till salu.

Litteraturstudien som gjorts i samband med denna uppsats har till största del fokuserat på den form av urbana odlingar som ovan nämns vara den kategori där människor odlar i syfte för rekreation och nöjes skull. Odlingar som förutom den produktiva funktionen också har en social funktion och roll.

Historia

Både i Europa och USA växte stadsodlingsfenomenet fram under sent 1800-tal och tidigt 1900-tal för att ge mat och sysselsättning åt de fattiga (Bass Warner Jr, 1987). Det var ett sätt att försörja hushållen med färsk mat, pryda kvarteren, avleda social spänning, vårda kropp och själ samt uppmäna till självtillit och hårt arbete (Von Hassel, 2005).

Redan i slutet av 1800-talet hade den tyske läkaren Daniel Gottlieb en önskan om att fattiga barnfamiljer skulle få möjlighet efter dagens arbete komma ut i frisk luft och

grönska. Det uppläts ett stycke mark i staden Leipzig som delades in i små lotter vilka familjer i staden kunde hyra. Dessa kolonier var i första hand avsedda för att familjerna skulle kunna få koppla av i en frisk och vacker miljö. En möjlighet till rekreation skulle ge bättre motståndskraft mot sjukdomar. Att odla frukt och grönsaker på kolonin kunde dessutom variera och dryga ut den knappa maten familjerna hade råd med (Drost, 1995).

Tyskland, Frankrike och Danmark nämns vara de länder som var mest framträdande under 1900-talets början när det gällde koloniträdgårdar. Även Belgien, Holland, Schweiz, England och USA nämns också ha haft många anläggningar. Sverige fick sina första koloniområden i Skåne omkring 1895. Därefter anlade fler och fler städer runt om i Sverige koloniområden (Bergquist, 1996).

Under världskriget då inflation rådde och matpriserna var höga blev odling och självhushållning av mat en nödvändighet. Platser som under första världskriget användes för att odla mat på återupptogs igen under andra världskriget då behovet igen ökade (Bass Warner Jr, 1987).

Under 1960–70-talet började så kallade *Community Gardens* dyka upp i olika innerstäder i USA. Oanvänd mark som använts för att slänga skräp och bråte på förvandlades till gröna trädgårdar och platser att odla på (Von Hassel, 2005). Tidigare hade urban odling initieras uppifrån, av stad eller myndighet. Nu kom det på initiativ från gräsrotsnivå. Människor som reagerade mot samhället och rådande politik tog saken i egna händer och började odla i sitt kvarter. Sedan 1970-talet har det i USA bildats många organisationer kring *Community Gardens* och stadsodling (Bass Warner Jr, 1987).

Community Gardens

Förutom i USA finns det också *Community Gardens* i Holland och England (Larsson, 2009). Ordet *Community* har ingen direkt motsvarighet i det svenska språket. I litteraturen förklaras ordet enligt följande:

*“The term **community** refers to people who live in some spatial relationship to one another and who share interests and values. The community might be a neighborhood, housing project, school, prison.”* (Lewis, 1992)

Begreppet och fenomenet *Community Garden* kan liknas vid det begrepp som Marie Larsson (2009) introducerar i sin avhandling, nämligen begreppet *stadsdelsträdgård*. Ett begrepp där den sociala processen och den platsskapande processen förs samman. I

stadsdelsträdgården är brukarna självorganiserande i förhållande till myndighet och kommun. Det är en gemensam användningsrätt där brukarna beslutar över användningen och en känsla av gemenskap kan utvecklas. Den här typen av självorganiserande gemensamma trädgårdar finns i stort sett inte i Sverige (Larsson, 2009).

Effekter av Community Gardens

I New York, Newark, Boston och Oakland har Community Gardens blivit så uppskattade av stadens invånare att de utgör ett alternativ till städernas allmänna parksystem (Francis, Cashdan & Paxson, 1984). Enligt Bass Warner Jr (1987) har det tack vare alla Community Gardens blivit ett nöje att gå omkring i städer i USA och titta på trädgårdar. En promenad kring en stadsdel blir en upplevelse i olika grönsaker, odlingsmetoder och traditioner från hela världen. Trädgårdarna utgör ett inslag där människor kan få en inblick i hur mat odlas. De bidrar alltså med något även för dem som själva inte direkt deltar i trädgårdsarbetet (Kaplan & Kaplan, 2005).

Francis, Cashdan & Paxson (1984) som studerat Community Gardens har konstaterat att trädgårdarna bidrar allmänt med att förbättra området. De höjer värdet på fastigheterna, förbättrar luften, ger en möjlighet för barnen i området att vistas i natur och lära sig mer om miljön, ger en mer produktiv användning av annars oanvänd mark samt visar vad som kan göras av en lokal grupp människor. Personer som intervjuades under studien berättade att de känner en känsla av tillfredsställelse av att få hjälpa till i sitt kvarter, de känner också självförtroende och har fått mer kunskap genom att ha deltagit i olika projekt. De har fått vänner med samma intressen och menar att de blivit del i en grupp. De inspirerar också närliggande kvarter och andra boende. Flera deltagare har efterhand involverat sig i ytterligare projekt.

Varför initieras en Community Garden?

Att ett projekt i form av en Community Garden initieras i en stadsdel eller i ett kvarter kan vara ett resultat av en rad olika anledningar. Men oftast är det för att kompensera för något man upplever som problem i kvarteret. Det kan vara brist på grönska eller att kvarteret upplevs som fult och smutsigt, en Community Garden är då ett sätt att städa upp och göra något fint i kvarteret. På platser där människor upplevt en försämring av något slag i sitt kvarter, men inte har råd att flytta, har istället Community Gardens initieras av de boende för att förbättra situationen (Francis, Cashdan & Paxson, 1984).

Vandalism

Studier har visat att vandalism är relativt ovanligt i Community Gardens. Anledningen till det tros vara att dessa självorganiserade gemensamma trädgårdar

kommunicerar att de tillhör någon och människor i sin tur respekterar det. Om något blir förstört återställs det snabbt. Det har också visat sig att den skylt som ofta sätts upp vid trädgården och som förklarar vem som är ansvarig för projektet har stor betydelse. Är det en skylt av mer allmän karaktär från staden, myndighet eller kommun, blev trädgården oftare vandaliserad än om skylten var av mer personlig karaktär och handgjord (Francis, Cashdan & Paxson, 1984).

Mat och konsumtion

Stadsodling har idag, liksom på 1960–70-talet, blivit ett sätt att reagera mot samhället. Det utgör en motpol till den globalisering som gjort att vi exporterar mat långa sträckor över jordklotet. Det finns ett därför ett ökat intresse för lokalproducerade råvaror. I USA har det väckt en hel rörelse kring närproducerad mat. På flera platser blir det allt vanligare med projekt som Community Gardens, skolträdgårdar, Bondens marknad samt lokala bondgårdar som i projekt samarbetar med skolor (Andreatta, 2005). Cyzman, Wierenga & Sielawa (2009) rapporterar från ett projekt där man i syfte att förbättra konsumtionen av frukt och grönsaker hos personer med låg inkomst startat Community Gardens, skolträdgårdar och anordnat Bondens marknad i en stadsdel. De första resultaten från projektet visade positiva resultat, men att det krävs en ännu större insats i form av fler marknader och trädgårdar att odla i.

Organisationer som ägnar sig åt stadsodling

Det finns många organisationer som ägnar sig åt stadsodling och stadsekologi. Nedan presenteras några exempel på organisationer som fokuserar på stadsodling genom projekt som också har viktiga sociala funktioner. Många lokala projekt som startar på gräsrotsnivå kan idag få hjälp av denna typ av organisationer. På så sätt kan de viktiga lokala initiativen inom stadsodlingen främjas.

Green Guerillas startades 1973 då en kvinna vid namn Liz Christy samlade vänner och grannar för att ta en av New Yorks obebyggda platser i anspråk och förvandla den från en skräpig övergiven plats till en trädgård att odla i. De kallade sig Green Guerillas. Sedan dess har en hel organisation vuxit fram som arbetar för att främja stadsodling, stödja Community Gardens och andra initiativ som kommer från gräsrotsnivå. Detta genom utbildning, hjälp med organisation, engagera unga osv. (Green Guerillas, 2010).

American Community Gardening Association är resultatet av två nationella konferenser om community gardening som ägde rum i USA under 70-talets slut. De arbetar idag med att bygga communities genom att uppmuntra och inspirera till community gardening i hela USA och Kanada (American Community Gardening Association, 2010).

Organisationen *Philadelphia Green* arbetar tillsammans med boende i Philadelphia, USA, för att göra staden grönare. Målet är att förbättra den fysiska miljön i olika stadsdelar. De arbetar med att förvandla oanvänd mark till trädgårdar med blom- och grönsaksodlingar samt med att plantera träd och buskar på offentliga platser. De boende skapar en förändring i den fysiska miljön genom att arbeta tillsammans. På många platser i Philadelphia har en tidigare hård miljö, mest bestående av byggda element, mjukats upp med grönska (Blaine Bonham Jr, 1992).

Mykorrhiza är till skillnad från ovanstående exempel en svensk organisation. Den startades av en grupp unga personer som ”genom praktiska metoder ville verka för en förändring genom lokal försörjning”. Organisationen fungerar som ett nätverk och formar sig därför efterhand. Tyngdpunkterna i verksamheten ligger på lokal matproduktion, miljö, hälsa och global solidaritet. De anordnar aktiviteter dit de välkomnar alla som har intresse (Mykorrhiza, 2010).

Trivsel, natur och odling för välbefinnande

Kapitlet presenterar teorier kring naturens och odlandets roll för människans välbefinnande samt hur ett socialt klimat kan öka känslan av trivsel och tillhörighet till en plats.

Naturens roll för människans välbefinnande

Under de senaste decennierna har forskningen visat att det finns kopplingar mellan vilken miljö man vistas i och det psykosociala välmåendet. Man har funnit att naturliknande omgivningar ger bättre återhämtning än så kallade byggda miljöer (Lisberg Jensen, 2008). Både att se natur och vistas i naturlika miljöer har visat sig öka känslan av kontakt och band med naturen, positiva känslor och förmågan att reflektera över sitt liv och sina problem (Mayer et al, 2009).

Det finns olika teorier bland forskarna varför och på vilket sätt naturen påverkar vårt välbefinnande. Roger Ulrich menar att människan är biologiskt anpassad till att leva i naturen och att det moderna samhället är onaturligt för oss. Han har bland annat genomfört studier som visat att sjukhuspatienter med utsikt över natur tillfrisknade fortare samt behövde mindre smärtstillande medicin än de patienter som saknade utsikt över natur (Ulrich, 1984).

Rachel och Stephen Kaplan presenterar en teori om att vi har två typer av uppmärksamhet; den *spontana* uppmärksamheten och den *riktade* koncentrationen. Den riktade koncentrationen är ansträngande för hjärnan och används till exempel vid skrivbordsarbete och när vi rör oss i staden där vi behöver sortera bort ljud- och synintryck. Den spontana uppmärksamheten är motsatsen, den vilar och återhämtar hjärnan. När vi vistas i naturlika miljöer använder vi den spontana uppmärksamheten, den kräver ingen ansträngning av oss utan dras till de kvaliteter i vår omgivning som direkt väcker vårt intresse, vår *fascination* (Kaplan & Kaplan, 1989).

Gröna miljöer har visat sig vara viktiga när det gäller stress och stressrelaterade sjukdomar. Grahn & Stigsdotter (2003) genomförde en studie som visade att ju oftare personer besökte ett grönområde desto mer sällan kände de stress eller erfor stressrelaterade sjukdomar. Studien visade också att avståndet till ett grönområde påverkar hur ofta man besöker det. Ju längre avstånd desto mer sällan blir det besökt. Att ha många tillgängliga, restaurativa gröna miljöer i staden blir därför viktigt för invånarnas hälsa och välbefinnande.

Att visuell kontakt med det gröna är stressreducerande och verkar positivt på människans välbefinnande kan också styrkas av flera studier (Ulrich & Parsons, 1992; Ulrich, 1984). Förutom Ulrichs studie som tidigare nämndes har resultat av andra studier gjorda bland boende i lägenheter, visat att utsikt med naturinslag bidrog till att de boende kände sig mer tillfreds med sitt bostadsområde samt att det på olika sätt bidrog till en känsla av välbefinnande (Kaplan, 2001).

Odlingens effekter på människan

Att odla beskrivs som ett aktivt deltagande och i nära engagemang med naturen (Pretty & Berlett, 2005). Lewis (1992) menar att det finns något mycket meningsfullt i att odla. Att sköta om ett annat levande ting är något vi har i oss som de biologiska varelser vi är. De djupa personliga känslorna som är kopplande med att sköta om, fostra och vårda ett levande ting registreras i hjärnan som en del i odlandet. På så sätt kan odling också bidra till att höja självförtroendet hos oss. Att se plantan växa, blomma och sätta frukt tack vare individens insats kan ge individen ökad tro på sig själv och sina kunskaper (Lewis, 1996; Lewis, 2005; Kaplan & Kaplan, 2005).

Odling beskrivs också kunna ge oss tålamod då vi inte kan påverka den tid som växterna behöver för att växa och sätta frukt (Lewis, 1992). Dessutom tror man att de sinnesupplevelser som odlingen ger har en god effekt på kroppens lugn- och rosystem då hormonet oxytocin frigörs vid positiva sinnesupplevelser. Det får oss att känna oss lugna och tillfreds med tillvaron (Uvnäs Moberg, 2000).

Kaplan & Kaplan (2005) genomförde en studie där de intervjuade personer som odlade i syfte att undersöka vilka aspekter av odlandet dessa personer upplever som viktigast. Resultaten visade att de konkreta resultaten, till exempel skörd, var viktiga. Dock beskrevs de restaurativa kvaliteterna som viktigare. Lugn och ro, fascination för naturen, att arbeta i jorden, att vara nära naturen samt att undersöka och följa plantornas utveckling beskrevs som de viktigaste aspekterna.

En studie som gjordes i USA kring invandrare och odling visade att personer som ägnade sig åt odling och trädgårdsarbete och som hade erfarenhet av det sedan tidigare både kunde ta till sig kulturskillnader samt känna koppling till sitt hemland genom att odla och trädgårdsarbeta (Stuart, 2005).

Odling har en rehabiliterande effekt

Redan under första världskriget upptäckte man i England och USA att personer som drabbats av posttraumatisk stress mycket framgångsrikt kunde behandlas med aktiviteter i trädgårdar (Simson & Straus, 1998). Det finns idag många olika exempel på projekt som använder sig av odling i syfte att rehabilitera människor. I England bedrivs ett projekt där man rehabiliterar krigsoffer från hela världen med hjälp av

odling i kolonilotter. Där har man uppmärksammat att naturen och odlingarna blivit ett hjälpmedel för krigsoffren och personalen att kommunicera trots att de talar olika språk. De talar om recept och om minnen kring odling och trädgård. Genom odlingen kommer krigsoffren i kontakt med Englands flora och det engelska språket (Linden & Grut, 2002).

I Kalifornien, USA, finns rehabiliteringsträdgårdar för våldsoffer (kvinnor och barn) där odling används som metod för rehabilitering. Deltagare från trädgårdarna svarade i en studie att de största effekterna av att odla och arbeta i trädgården var psykosociala och terapeutiska. De framförde framförallt aspekterna att lära sig nya saker och att få färska grödor. Det finns också en stor symbolisk faktor kring att odla. Genomgående såg man i projektet att deltagarna började känna möjligheter och få ”psykisk näring” från att sköta om levande saker, se plantorna växa och att producera mat, samt att uppleva mysteriet i den naturliga processen. De växte i sig själva genom att sköta ett levande ting, se det växa och att odla mat (Stuart, 2005).

Effekter av att odla tillsammans

Att odla och att trädgårdsarbeta är aktiviteter som delas av många kulturer. Det är därför en aktivitet som många kan känna igen och känna sig hemma i. De som börjar odla börjar oftast med en gröda som de är bekanta med. Något de känner igen sedan tidigare. Det gör att när människor från olika kulturer möts ger det också en stor rikedom i arter, i metoder att odla samt recept för skörden. Möten ger möjlighet att utbyta dessa kunskaper mellan olika kulturer (Bass Warner Jr, 1987).

Studier gjorda kring Community Gardens i USA har visat att det inte bara är en plats att odla mat på, det stärker också känslan av gemenskap och trygghet (Stuart 2005, Kaplan & Kaplan, 2005). I Newark, New Jersey, beskrev deltagare i en Community Garden hur relationerna mellan människor hade förbättrats och att de kände sig stolta över sitt kvarter. De berättade att människor som gick förbi stannar till för att titta och prata med dem som arbetar i trädgården (Patel, 1992). Att ha goda relationer med andra människor, känna gemenskap och grupptillhörighet beskrivs av forskare ha positiv effekt på hälsan (Uvnäs Moberg, 2000).

Community Gardens har visat sig vara bra för stadsdelar med ekonomiska och sociala problem. De möten som uppstår i och kring trädgården har gjort att människor blivit bekanta med varandra och att de litat mer på varandra. Genom ökad kännedom och vänskap med människor i kvarteret har också brott kunnat reduceras (Lewis, 1992).

Ett positivt socialt klimat för trivsel och tillhörighet

Upplevelsen av platsförankring är kopplat till den enskilde individens känslomässiga band till en plats (Nordström, 2005). För att vi ska uppleva förankring på den plats där vi bor är det viktigt att vi kan upprätta känslomässiga positiva relationer till platsen (Guiliani, Ferrara & Barabotti, 2003). Den sociala aspekten är här viktig. Ett positivt socialt klimat ökar känslan av tillhörighet och tillfredsställelse (Rudlin & Falk, 1999). Att ingå i ett socialt sammanhang är viktigt för välbefinnandet då vi mår bra av samvaron. En god kontakt med grannar och ett socialt nätverk kan därför upplevas som en viktig del av boendet (Nyström, 1991).

Som tidigare nämnts har deltagare i Community Gardens berättat om hur gemenskapen i grannskapet stärktes och hur de kände sig mer stolta över sitt kvarter i och med trädgården och odlingarna (Patel, 1992). De positiva känslorna kan alltså leda till en ökad trivsel och känsla av tillhörighet till platsen. Den rörelse och aktivitet av människor som urbana odlingar kan ge kan dessutom bidra till en mer levande stadsmiljö.

Jan Gehl (2001) skriver i boken *Life between Buildings* om hur det är människornas aktiviteter snarare än byggnadernas utformning som bidrar till att göra stadens platser intressanta. Utomhusmiljöer med ett rikt folkliv ger möjligheten för oss att se och höra andra människor samt att interagera med och möta andra människor. Gehl menar att det ger oss stimulans och på så sätt kan en levande stadsmiljö bidra till välbefinnande.

Känslan av tillhörighet och tillfredsställelse leder till ökad social samverkan (Rudlin & Falk, 1999). Forskare menar att uppkomsten till social delaktighet troligen beror på om platsens fysiska och sociala miljö är sådan att den främjar individens känsla av platsidentitet (Küller, 2005).

Metod

I följande kapitel beskrivs studiens tillvägagångssätt. Jag redogör för de metoder som använts samt förklarar hur jag gått till väga vid insamling och analyser av empirimaterialet.

Fallstudie som metod

Studien som genomförts är en kvalitativ studie i form av en fallstudie. Fallstudier som forskningsmetod är vanligt förekommande i psykologi, sociologi, planering och ekonomi (Yin, 1989). Metoden har fördelen att man studerar vad som sker under verkliga förhållanden och på så sätt kan få ingående kunskap om själva förloppet i det man studerat (Wallén, 1996). Fallstudier ger en möjlighet att få kännedom om och förståelse för komplexa sociala fenomen (Yin, 1989).

Yin (1989) beskriver sex olika källor/metoder för insamling av information i en fallstudie:

- *olika typer av dokument – t ex. tidningsartiklar, brev, administrativa dokument m.m.*
- *arkiv – t ex. kartor, register, listor m.m.*
- *intervjuer*
- *observation*
- *deltagande observation*
- *fysiska ting, artefakter – t ex. teknisk utrustning, verktyg eller instrument, konstverk m.m.*

Jag har använt mig av flera av dessa metoder. Förutom intervjuer, observationer och deltagande observationer har jag också studerat dokument från Barn i Stan och artefakter i form av de odlingar som Barn i Stan bedriver. Metoderna valdes med tanke på hur Barn i Stans verksamhet fungerar samt studiens frågeställning. De ansågs helt enkelt som de bästa sätten för att inhämta empiriskt material till studien. Redogörelse för metoderna och tillvägagångssätt görs i nästa avsnitt.

Tillvägagångssätt för insamling av empiriskt material

Intervjuer

Intervjuer beskrivs vara en viktig metod för att inhämta information i en fallstudie (Yin, 1989). Under studien har flera intervjuer genomförts. Sammanlagt har 6 barn och 8 vuxna intervjuats under 13 intervjutillfällen i februari och mars. De flesta enskilt, men i tre fall har gruppintervjuer ägt rum. Det har då varit 2 personer som intervjuats tillsammans. I två av gruppintervjuerna deltog barn som tidigare intervjuats enskilt.

Längden på intervjuerna varierade mycket. Den kortaste intervjun varade endast i några minuter och den längsta i ca 2 timmar. Övriga varierar inom det tidsintervallet.

Efter den första intervjun som genomfördes med ett av barnen valde jag fortsättningsvis att i intervjuer med barn låta dem titta på fotografier av odlingen och aktiviteter som ägt rum i odlingen. Detta för att stimulera till fler tankar och berättelser. Fotografierna som användes hade tagits sommartid då odlingen var i full prakt.

Intervjuerna som genomförts har varit halvstrukturerade intervjuer. Det innebär att några mer generella teman samt förslag till relevanta frågor förberetts (Kvale, 1997), se bilaga. Under intervjuernas genomförande fanns då möjlighet att forma om frågor och ändra ordningsföljd för att kunna följa upp svar och berättelser från den intervjuade. Beroende på vilken riktning intervjun tog skapades också en hel del nya frågor under intervjustunden, just för att på bästa sätt följa upp den intervjuades berättelser. De teman och frågeförslag som förberetts har dock till viss del varierat beroende på intervjupersonens roll och relation till Barn i Stans verksamhet och odlingar. De intervjuade personerna kan delas in i tre kategorier; barn som deltar i Barn i Stans verksamhet, anställda vid Barn i Stan samt kringboende som besöker odlingen eller andra aktiviteter hos Barn i Stan.

Intervjuerna har i samliga fall utom ett ägt rum i Barn i Stans verksamhetslokal. En intervju ägde rum hemma hos intervjupersonen vid en avtalad tid. Av de sammanlagda 13 intervjutillfällena spelades 7 intervjuer in. Övriga antecknades ned efter avslutad intervju. Anledningen till att inte alla intervjuer spelades in är att det i vissa situationer var omöjligt att spela in då ljudnivå runtomkring var mycket hög. Inspelade intervjuer skrevs senare ner i sammanfattad form samt i citat som ansågs särskilt viktiga inför studiens frågeställning.

Värt att nämna är, som också Larsson (2009) i sin avhandling understryker, att man i intervjusituationen inte kommer ifrån att det handlar om en interaktion mellan personen som intervjuar och personen som intervjuas. Jag deltar i samtalet som den jag är, med min sociala identitet, med frågorna jag väljer att ställa samt hur jag väljer att ställa dem. Intervjuresultatet blir därför en produkt av både mig som intervjuare och av den intervjuade personen ifråga.

Val av intervjupersoner

Då studien till största delen genomförts under vinter och tidig vår, en tid då det inte direkt skett några aktiviteter i odlingen, har jag haft hjälp med att komma i kontakt med personer som varit med och odlat hos Barn i Stan. Linnea Wettermark som är odlingsansvarig i verksamheten har introducerat mig för och presenterat personer hon ansett har varit viktiga för mig att intervjuas.

De personer som intervjuats har i samtliga fall utom ett varit personer som vid intervjutillfället besökt verksamhetslokalen i syfte att delta i någon annan aktivitet. Det har handlat om att på ett spontant sätt fånga upp personer som på eget initiativ

kommit till lokalen. Intervjuerna har därför varit beroende av vem som besökt Barn i Stan under de tillfällen jag vistats på platsen.

Följande personer har intervjuats:

Eric, 8 år, deltagande barn
Magdalena, 9 år, deltagande barn
Julia, 9 år, deltagande barn
Maria, 12 år, deltagande barn
Sarah, 10-12 år, deltagande barn
Nadja, 10-12 år, deltagande barn

Isabelle, ca 30 år, boende i Seved
Birgitta, ca 65-70 år, närboende pensionär
Karin, ca 80 år, närboende pensionär
Ellen, 88 år, närboende pensionär

Nazra, ca 50 år, projektarbetare Barn i Stan
Amina, ca 40 år projektarbetare Barn i Stan
Wahib, ca 50 år, projektarbetare Barn i Stan
Linnea, ca 35 år projektarbetare och odlingsansvarig Barn i Stan

För att skydda intervjupersonernas integritet används fingerade namn i uppsatsen. Det gäller deltagande barn och boende. När det gäller personer ur personalen som är intervjuade används deras riktiga namn.

Observation och deltagande observation

Både vanlig observation, alltså passiv observation, och deltagande observation har använts som metoder i studien. De olika typerna av observationer har varit användbara vid olika situationer och kompletterat varandra. I den här studien ses observationerna som ett komplement till intervjuerna.

Deltagande observation innebär att forskaren deltar i situationen som studeras och också bidrar till den. Det är en metod som beskrivs vara vanlig i fallstudier, framförallt användbar i studier som fokuserar på olika typer av organisationer och grupper (Graziano & Raulin, 2004). Att jag valt deltagande observation beror på att verksamhetens karaktär handlar mycket om gemenskap och delaktighet. Man hjälps åt och alla är välkomna. Att inte delta i verksamheten under mina studietillfällen hade känts stelt och onaturligt för mig och antagligen också för Barn i Stans personal och besökare.

I den här studien har det inneburit att jag varit på plats och vid fem tillfällen deltagit i aktiviteter som ägt rum i Barn i Stans odlingar. Dessa observationstillfällen har ägt rum i mitten av mars, slutet av april samt under maj månad. Jag har då försökt göra mig så delaktig och engagerad som möjligt för att bli en del i sammanhanget. Just för att min närvaro skulle kännas naturlig. Att stå vid sidan av för att observera och

dokumentera hade antagligen inte gett mig samma kännedom och kunskap kring verksamheten, människorna och deras upplevelser.

De observationerna jag gjort i en passiv roll skedde oftast i samband med att jag skulle intervjua personer. Då väntade jag många gånger i långa stunder i Barn i Stans verksamhetslokal och passade på att iaktta och reflektera över händelser och situationer som utspelade sig. Något jag ofta också antecknade. Det skedde framförallt under tidsperioden februari – mars, alltså under en tid då odlingen låg i vila och de flesta aktiviteter som ägde rum i verksamheten skedde inomhus. Dessa iakttagelser och reflektioner ses också som en del av resultatet och har integrerats med övriga observationer i resultatkapitlet.

Vid samtliga observationstillfällen har iakttagelser och reflektioner antecknats ned i ett mindre block som jag burit med mig i min ficka. Det har skett avsidet för att inte väcka reaktioner och avslöja min roll för mycket med risk för att den naturlighet och delaktighet jag strävat efter skulle förstöras.

Dokument och artefakter

I arbetet med att ta reda på bakgrundsfakta kring Barn i Stans har dokument rörande projektet, skrivna av projektledningen, använts som informationskälla. Även de odlingsytor som finns runt om i Seved har används som källor till information om odlingsprojektets karaktär och utveckling.

Litteraturstudier

Jag har ägnat mig åt litteraturstudier för att fördjupa mig i den forskning och de teorier som finns gällande naturens påverkan på människans välbefinnande. Även kring teorier om hur odling som aktivitet kan bidra till ett välbefinnande, effekter av att odla tillsammans samt hur ett positivt socialt klimat kan bidra till känslan av tillhörighet, platsförankring och trivsel på en plats.

Litteratur om urban odling har också studerats. Både historia, exempel från olika typer av projekt världen över samt studier som gjorts kring specifika projekt. Det gav mig en fördjupad kunskap i hur urbana odlingar kan se ut och fungera men också i de effekter och följder som urbana odlingsprojekt har åstadkommit.

Resultat i relation till litteratur

Vidare i studien sattes resultaten i relation till den teori och litteratur som jag fördjupat mig i. På så sätt kunde jag jämföra det studerade odlingsprojektet med andra urbana odlingsprojekt för att kunna se både likheter och skillnader. Jag kunde också jämföra och dra slutsatser utifrån den forskning som presenterar teorier kring hur natur, odling och gemenskap kan ha inverkan på människans välbefinnande.

Resultat och analys

I följande kapitel presenteras resultaten av intervjuerna och observationstillfällena. En genomgång över hur resultaten analyseras görs också.

Intervjuer

Bearbetning av intervjuer

Som tidigare nämnts skrevs intervjuerna ner i sammanfattad form samt i citat som ansågs särskilt viktiga inför studiens frågeställning. Dessa läste jag sedan igenom och kunde då identifiera en rad olika aspekter som återkom i många av intervjuerna. Aspekter som jag sedan gjorde till rubriker att arbeta efter. Jag inspirerades av den litteratur jag studerat. Fortsatt delade jag upp innehållet i de sammanfattade intervjuerna enligt de olika rubriker jag skapat genom att markera texten i olika färg och på så sätt få en kategorisering. Det gav mig en struktur i arbetet samt en bra överblick över den information som jag fått i intervjuerna. Det hjälpte mig också att på ett effektivt sätt se att jag fångat upp intervjupersonernas berättelser även under bearbetning. De rubriker som skapades har varit kvar genom hela analysarbetet och presenteras också i den formen här i resultatkapitlet.

Lärande

Många av barnen berättar i intervjuerna att de lärt sig saker när de varit med och odlat. Några av barnen säger enbart att de "lärt sig mycket" medan andra barn berättar mer ingående om hur de lärt sig plantera och sköta plantorna:

"Jag har lärt mig hur man gör när man gräver och så. Hur man ska ta hand om det, vattna det och så..." - Maria 12 år

"Man ska vara försiktig när man odlar. Man ska inte ha dem för tätt." - Nadja 10-12 år

"Jag har lärt mig hur man vattnar. Man skulle inte vattna hela tiden utan... Man ska inte bara vattna på ett ställe utan på andra ställen också. Lite här och där. Och hur man sår frö." - Julia och Magdalena 9 år

Någon berättar att hon smakat på nya saker och någon annan berättar om hur hon sorterat skördade bönor med tillsammans sin kompis. Barnen berättar också att de satte lappar överallt i odlingen för att man skulle kunna gå runt och titta vad som fanns och vad saker hette.

Nazra som ursprungligen kommer från Somalia och jobbar hos Barn i Stan berättar att hon vanligtvis brukar köpa koriander i affären men genom Barn i Stans korianderodlingar upptäckt att det blir mycket frö på växten om man tar tillvara på och torkar skördad koriander. Det är något hon inte tidigare lagt märke till.

Att barnen lärt sig hur man planterar och sköter plantorna berättar även Linnea, odlingsansvarig i verksamheten, om. Hon beskriver att hon förklarat för och lärt barnen hur man vattnar. Många barn vattnade på bladen men fick lära sig att de skulle vattna på jorden där växtens rötter finns. Även det ökande antalet insekter i

samband med odlingarna beskrivs som något barnen tycker är spännande. Linnea försöker föra in odlingskunskap, växtkunskap, hållbarhetstankar och kretsloppstankar när hon arbetar i odlingen med barnen. Hon menar dock att det inte får bli förmanande eller präktigt. Det får inte förta glädjen eller nyfikenheten.

Linnea berättar om några särskilda händelser hon minns där barnen fått en insikt eller lärt sig något. Under sommaren odlade barnen majs. De planterade, skötte och såg plantorna växa upp. Barnen var under hela tiden nyfikna men det var inte förrän plantan började sätta frukt och barnen såg majskolven med egna ögon som de förstod att det faktiskt också blev majs av det de hade odlat. Det var först då som det blev greppbart. Det fanns också en otålighet och en okunskap om när frukt var mogen. Barnen ville äta tomater så fort de fanns på plantan, trots att de inte var mogna. De fick smaka på de omogna gröna tomaterna för att förstå. Trots att det finns tomater på plantorna behöver man vänta på att de ska mogna. Det tar sin tid och är inget man kan påverka. Händelser som dessa har enligt Linnea gjort att barnen tänkt till. Det har också hjälpt till en ökad förståelse om hur odling tar tid, matproduktion tar tid, hur årstiderna fungerar och påverkar hur och när vi kan odla.

Minnen

Flera av de vuxna personerna som intervjuades berättade att de tidigare odlat själva. Det framkom också att intervjupersonerna mött människor i Barn i Stans odling som i sin tur berättat om hur de tidigare odlat och hur odlingen lockar fram minnen.

Wahib jobbar hos Barn i Stan och kommer ursprungligen från Somalia. Han beskriver att han själv kommit från ett samhälle där man odlar:

”I mitt hemland hade jag en gård. Min pappa, min bror och jag hade en liten gård där vi odlade tomater och sallad. Det vi kan, vattenmelon, melon. Där handlar vi varje dag. Det finns ingen frys, vi måste skaffa mat varje dag. Finns bara isbitar för att kyla. Det ger mig känsla att gå tillbaka i min bakgrund, där jag odlat och ätit färska grönsaker. Det är fantastiskt. Det är livet som jag upplevt innan.

Det finns några som bor bakom här, irakier, bosnier, de har kommit och berättat om att de tidigare haft gård i sitt hemland där de odlat. De säger att det påminner om sitt hemland. När de smakar på tomater eller så, de säger att det smakar som sitt hemland, som de odlade där. Livet handlar inte bara om att äta och jobba. Man ska må bra också.”

Nazra berättar om en somalisk kvinna som under sommaren odlade koriander hos Barn i Stan:

”En kvinna som bor i närheten har odlat koriander. Vi har kallat henne mamma koriander. Vi fick av henne att odla. Hon har visat hur man gör, hon var mycket duktig. Jag tror hon hade koloni i Somalia. Hon kom hit, när koriandern växte blev hon också glad.”

Ellen är pensionär och bor sedan 15 år tillbaka i huset som ligger mittemot Barn i Stans verksamhetslokal och odlingar. Hon flyttade till Seved som nygift 1940 och har bott där sedan dess. När Ellen blev intervjuad berättade hon att hon är intresserad av odling och har haft egen koloni. Den kolonin låg på platsen där Barn i Stan idag har sin verksamhetslokal. Där var ingången till koloniområdet belägen. Idag är det bostadshus på hela området. Ellen och hennes syster odlade bland annat potatis, jordgubbar, rödbetor, morötter, persilja och dill i sin koloni. Allt som de kunde behöva i hushållet. Det var gammal åkermark och gav därför mycket skörd. De hade också en liten möblerad bod på platsen och Ellen berättar att de satt där om kvällarna och hade trevligt. I samband med att bostadshus skulle byggas på platsen försvann kolonin och Ellen slutade odla. Hon följer aktiviteterna i Barn i Stans odling med stort intresse, både från balkongen och genom besök på platsen. Hon frågar mycket kring deras odlingsplaner och har mycket åsikter och idéer om hur de kan gå tillväga. Ellen berättar att hon några gånger brutit några kvistar persilja i odlingarna då hon tycker nybruten persilja luktar gott, men i övrigt har hon inte skördat något från odlingen.

Att det har pågått många samtal i odlingen om just minnen kan Linnea vittna om. Hon beskriver hur människor pratar med varandra om olika minnen de har kring växterna, hur de använt och hur de tillagat dem. Linnea berättar också om en man som kom till odlingarna flera morgnar då ingen annan var där. Han tog en solvarm tomat och stod i odlingen, blundade och åt tomaten. Hon tillägger: *"Man undrar ju vad han tänkte på när han stod där och åt sin tomat"*.

Möten

I intervjuerna är det framförallt Linnea som berättat om de möten mellan människor som skett i och omkring Barn i Stans odlingar. Hon är den person som vistas mest i odlingen och har på så sätt mött många människor och också iakttagit möten mellan andra. Flera av intervjupersonerna har dock beskrivit hur personer går förbi men också stannar upp för att prata. Det brukar vara en möjlighet för Linnea och de andra på Barn i Stan att prata om odling och om Barn i Stans verksamhet. Odlingen har blivit ett ansikte utåt för Barn i Stans verksamhet. Det har blivit en anledning att stanna till på platsen samt lockar nyfikna som kommer för att titta.

"Det är människor med många olika bakgrunder här i vårt projekt. Alla äter, alla har en relation till grönsaker som vi odlar. Även om vi har någon från Irak, Iran eller Somalia kan de kommentera och berätta hur de tillagar grödan ifråga.

Jättemånga har ju stanna till. Det har stått grupper av kvinnor kring växterna och pratat. Ibland är det kvinnor med samma nationalitet, då försöker jag fråga vad de pratar om. Det är ofta någon som kan lite svenska som berättar om att de pratar recept el dyl. Någon gång när jag kom ut stod MKB:s vaktmästare och pratade med en kinesisk kvinna. Hon berättade att de brukade tillaga pumpabloomorna i någon rätt. Jag berättade att man i Frankrike tillagar pumpabloomor i pannkakessmet. MKB:s vaktmästare som kommer från Afghanistan sa att man i Afghanistan inte

använder pumpablor. Det blev ett mångkulturellt samtal om mat kring pumpablor. – Linnea, odlingsansvarig Barn i Stan

Linnea menar att det ”säkert skett omkring 50 sådana möten” i odlingarna som hon minns. På knagglig svenska har kvinnor, främst kvinnor, pratat om mat och minnen. Det har visat sig att odling är ett bra verktyg för integration. Det har blivit en tydlig lärdom av projektet. Linnea berättar:

”Det är sådant starkt fenomen att säkert 15 olika nationaliteter står här utanför och pratar recept. Man blir berörd. Det är väldigt fint. Det är en häftig metod för att mötas”.

”Människor som antagligen inte skulle prata med varandra annars. Det blev möten som var glädjefulla och intressanta bland människor. Och att det hände om igen och om igen! Maten, grönsakerna neutraliserar människorna. Oavsett var man kommer ifrån eller ålder så äter alla. Alla tycker det är gott, eller inte gott. Vissa älskar koriander, andra hatar koriander. Men alla tycker något om koriander och då säger man det. När man får doften i ansiktet händer något med en människa och man uttrycker det. Basilika, Rosmarin eller en tomat i handen. Oavsett var man kommer ifrån, Turkiet, Afghanistan, Bolivia eller Kina. Det var den stora upplevelsen som jag tidigare inte tänkt på förrän vi stod här i odlingen på Seved.”

”Odling i sig är häftigt. Och häftigt att bygga vidare på! Att vi sedan kan bilda matlag och laga olika grytor ihop.”

Liv på gatan

Barn i Stans verksamhet och odling beskrivs ha ökat folklivet kring den plats de verkar på. Människor är intresserade av att följa utvecklingen av odlingen och kommer därför den vägen. Då det också stått bord och stolar utomhus har många kunnat stanna till och vistats på platsen en längre stund. Det har tidvis varit ”ett myller”. I intervjuerna berättade Birgitta att det lockat ut de äldre som tidigare mest satt uppe i sina lägenheter. Nu kommer de ner och tittar och pratar. Isabelle beskrev att det blivit ”som en samlingspunkt”.

De aktiviteter som sker i odlingen, plantering, skötsel osv. ger rörelse och liv på gatan. Det kan vara allt från en person till ett helt gäng av barn som arbetar och hjälper till. Ellen som bor mitt emot odlingen berättade följande under en intervju:

”Jag längtar till att ni ska börja greja därute. Det är bättre än att titta på tv. ”Tycker det är jättetrevligt med detta här. Det har blivit lite rörelse”

Fint

Flertalet av personerna som intervjuades talade om odlingarna som något fint och vackert. Såväl barn, personal och pensionärer. De beskrev hur det fanns bord och stolar vid odlingen där folk satt, hur det kom många förbi som stannade och

kommenterade odlingen och sa att den var fin. Nedan följer citat från intervjuerna där intervjupersonerna talat om hur de tycker odlingen är fin och hur den av andra beskrivs som fin.

"Innan var det fult, cigaretter, snus och tuggummin och så. Nu är det fint. Asså innan var det bara gräs" - Maria 12 år

"Oh my god så fint det var i somras!" – Magdalena 9 år

"Vi är människor, oavsett om han inte gillar, kommer från krig och bryr sig inte om odlingen. Hans ögon ser ändå bra saker. Wow, det är fantastiskt. Inne i sig själv är det fantastiskt. Alla som går förbi pratar, och även om de inte pratar kastar det ett öga. De stannar och kollar. Jag har sett dem genom fönstret. Ibland är de ensamma ibland två som står och tittar och pratar. Folk har utan tvekan lagt märke till det, alla gillar det." – Wahib, projektarbetare Barn i Stan

"När folk går förbi säger de att det är fint. De är mycket nyfikna. Det var roligt. De kommer och frågar och tittar och går runt och "Oh vad fint". – Nazra, projektarbetare Barn i Stan

"På högsommaren, det är så jäkla vackert!" – Isabelle, boende i Seved

Stolthet

I mötet med de boende beskriver Linnea att det vid skördetid blev oerhörda reaktioner. Människor blev glada och överraskade över att det faktiskt blivit majscolvar och tomater på plantorna. Det uppkom många samtal kring det och Linnea menar att folk blev glada och stolta att det växer någonting i deras stadsdel. Att deras stadsdel kan bidra med något bra, vackert och gott. Det blev någonting häftigt med stadsdelen. Det bidrog till en stolthet hos de boende.

Det konkreta i att själv så, driva upp och sköta plantor blev också en stolthet. Just tomater och majs har nämnts i intervjuerna som något boende känt sig stolta över. Att kunna plocka och smaka på något som de själva varit med och odlat gör dem stolta. En flicka berättar under intervjun att hon smakat på olika saker de odlat och att hon tyckte de smakade jättebra, *"bättre än i affären"*.

Som tidigare beskrivits var det under sommaren mycket folk som rörde sig förbi Barn i Stans odling. Som stannade upp, var nyfikna, frågade och berömde odlingen. Det har beskrivits av flera personer i intervjuerna. De får alltså ta emot beröm och positiva kommentarer från förbipasserande kring det de varit med och skapat. Exempel på citat från intervjuerna följer:

"Det var många som stannade och kollade, då sa jag att jag var med, folk bara; Ah! det är så fint"
– Maria 12 år

I takt med att projektet fått uppmärksamhet har också media, i form av tidningar och tv, varit på platsen. Två flickor nämnde detta under intervjuerna och berättade att de själva varit med i tidningar och på tv.

Att göra det ingen trodde skulle gå

Flertalet av de vuxna som intervjuades beskrev den skepsis som fanns i början kring huruvida odlingarna skulle få vara ifred. De nämner också att de fortfarande är förvånade att ingen förstörelse ägt rum. När Linnea och de andra på Barn i Stan började arbeta med kolonilotten stannade förbipasserande och frågade vad de gjorde. Kommentarer till projekten var i stil med *”det kommer inte att klara natten”*. Odlingen har i stort sett inte råkat ut för någon förstörelse på hela tiden. Isabelle som bor i närheten och passerar odlingarna dagligen berättar om en natt då någon hade bränt upp en bil på Seved, men odlingarna fanns kvar orörda. Hon blev berörd och beskriver det som *”Vackert att odlingen fanns kvar, det känns så stabil och vackert och bra liksom”*. Odlingarna har också inspirerat Isabelle till *”känslan vad som är möjligt att göra”* och till tankarna om att man kan påverka sin närmiljö.

Karin som varje onsdag spelar bingo i Barn i Stans lokal nämner att hon *”tycker det är lugnare med ungdomarna tack vare det här”*, tack vare odlingarna alltså.

Att det ens är möjligt att odla i Sverige och mitt i staden beskrivs ha förvånat människor. Barn i Stans odling har därför överraskat dem:

”Folk har koloni utanför stan, men att man kan odla mitt i stan, och ingen förstör. Det har förvånat många.”– Nazra, projektarbetare Barn i Stan

”De säger, oj! Ibland kommer folk, tanter förbi. Du vet Sverige är kallt, de tror inte... Och mitt i stan!”– Amina, projektarbetare Barn i Stan

Observationer, deltagande observationer och artefakter

Under observationstillfällena har jag iakttagit gemenskap och en stämning som känns öppen och generös. Många kommer för att hälsa på och människor presenteras för varandra. Personalen verkar vara mycket uppskattad. Barn som kommer till Barn i Stan kramar ofta personalen det första de gör. Jag har också iakttagit att personalen verkar vara vänner och ha personliga band med många som besöker Barn i Stan.

Det är betydligt mer rörelse och fler människor som är ute i Seved vid de observationstillfällena som ägde rum sent i april och under maj månad jämfört med mina besök under januari-mars. Det var således också fler personer som kom till Barn i Stan och odlingarna. När det fanns bord och stolar utomhus var det en plats där människor *hängde*, de vistades där längre stunder, fördrev tid och pratade med dem som kom förbi.

Deltagande observationer har ägt rum vid fem olika tillfällen. Nedan presenteras de iakttagelser jag gjort vid de olika tillfällena:

10 mars Odlningsaktivitet; sådd av växter som skulle förkultiveras

Jag och Linnea hade gjort ordning för en inomhusaktivitet där barnen skulle så fröer. Det var mellan ett till tre barn som var med under aktiviteten. Stundvis sådde både jag och Linnea med barnen, stundvis var jag själv. Barnen var ivriga och ville mycket, de ville så många olika arter. De fick välja fröer bland en rad olika arter som Barn i Stan köpt in, fått eller bytt till sig. Barnen valde till exempel majs, bönor och blommor. Då Linnea menade att bönor sås bäst på friland fick valet av bönor bytas ut mot oregano och basilika. Barnen ville gärna så många frön i krukorna och hade svårt att begränsa sig. De förstod inte varför man inte bör så för många frön på samma plats. Barnen skrev sedan etiketter till sina krukor de sått i och vattnade krukorna. Jag uppfattade det som att barnen tyckte att det var roligt att vattna sina krukor.

17 mars Odlningsaktivitet; sådd i varmbänken samt plantering.

Tre barn samt jag och Linnea planterade snödroppar i en rabatt utanför verksamhetslokalen och sådde vitlök och sallat i varmbänken som står utanför entrén. Det var inte samma barn som jag vid tidigare tillfälle sått med. Dock var de även denna gång ivriga att så, men visade upp en större försiktighet när vi sådde. De visade också en större kunskap om hur man sår.

Under tiden vi stod vid varmbänken och odlade kom ett gäng tonårskillar och gick mot oss. När de närmade sig kände jag mig avvaktande och reserverad. En reaktion som bygger på tidigare erfarenheter och möten med liknande grupper. När killarna kom nära hejade de och en av dem sa: *Vattnar blommorna?!* och log. Sedan fortsatte de förbi. Jag ryggade alltså tillbaka när killarna närmade sig, men mötet slutade med flera hej och en rolig kommentar. Situationen imponerade på mig och gav mig en känsla av den stämning som råder kring Barn i Stans lokaler i Seved.

29 april Happening med pilflätning

Under en eftermiddag flätade man pilstaket till den nya yta man ska börja odla på. Ytan ligger intill den befintliga kolonilotten. Det hade annonserats som en happening och det var mycket folk som kom. Människor som på olika sätt har intresse för odlingarna: Barn i Stans personal, boende och representanter från MKB osv. Folk hälsade glatt på varandra. Jag uppfattade också att några personer som tidigare inte

kände varandra blev bekanta. Många var inte med och arbetade utan stod och pratade med varandra.

5 maj Anläggningsarbete med nya odlingar

Jag träffade på Linnea när hon kom ut från huset mitt emot odlingarna. Hon hade varit hos Ellen, damen på andra sidan gatan som också intervjuades i studien, och hämtat överblommade påskliljor och en potatis som grott. Ellen ville bidra till odlingarna med dessa. Personal tillsammans med en boende ur odlingsnätverket arbetade med att gräva i jorden på den yta som Barn i Stan ska utöka sina odlingar på. Jag och Linnea arbetade sedan med att finputs det pilstaket som tidigare flätats.

Det kom flera personer förbi som också stannade upp. En flicka som brukar vara med på Barn i Stans aktiviteter kom och hälsade och kramade oss alla innan hon fortsatte in i verksamhetslokalen. En pojke, ca 7-8 år kom och hjälpte till att gräva. Han gick strax igen. Isabelle som bor en bit bort och som också intervjuades i denna studie cyklade förbi och stannade för att prata. Hon pratade med Linnea om projektet att börja odla på Sevedsplan. Ytterligare en man gick förbi och stannade upp för att prata med Linnea om odlingarna och framtiden.

Under tiden vi stod och arbetade med pilstaketet kom också två förbipasserande kvinnor, oberoende av varandra fram till mig och Linnea för att berömma odlingarna. Första kvinnan var på väg till sin bil hon parkerat på gatan intill när hon kom fram och sa: *"Hej. Jag ville bara säga att jag tycker det blir jättefint. Jag är här sällan, bara för att lämna posten, men jag tycker det är fint."* Den andra kvinnan kom kort därefter och sa: *"Vad fint det blir, jättefint."* Det gjorde mig stolt.

29 maj Sofielundsfestivalen

Det var en solig dag med liv i kvarteret. Barn spelade fotboll på torget, Sevedsplan. Det spelades musik, folk satt ute och fikade, en liten scen hade byggts upp. Utanför Barn i Stans verksamhetslokal hade man ställt ut bord och stolar. Människor kom förbi, satte sig ned en stund och pratade. Linnea berättade att det är såhär det brukar vara under sommaren.

Jag, tillsammans med Linnea och annan personal satt vid ett bord utanför lokalen när två flickor kom fram till Linnea och frågade om de fick plantera. De ville plantera jordgubbar. Dock fanns det inga jordgubbar att plantera. Istället langades ett gäng smultronplantor ut och inom kort var vi igång och planterade smultronen. Ytterligare ett par barn involverade sig under tiden.

Linnea visade mig en annan gata i Seved där boende och fastighetsägaren rensat bort buskar för att få plats att odla på. De hade också flätat pilstaket kring jordlotterna. När vi gick därifrån mötte vi en tonårskille som tillsammans med andra killar stod i ett gatuhörn. Killen vände sig mot oss och frågade Linnea: *"Visar du kvarteret? Det är ett fint kvarter!"* Vi skrattade och log mot varandra.

Sammanfattning av mina intryck vid observationerna

Det råder en mycket god stämning på platsen runt Barn i Stans verksamhetslokal och odlingar. Människor hälsar på varandra och många stannar till vid Barn i Stan för att prata med någon person de möter. En del stannar till för att titta på odlingarna. Det är fler människor som rör sig på platsen under sen vår än tidigare på året. Då är det också mer aktivitet och arbete i odlingarna. När det står bord och stolar utställda är det en plats människor hänger på. Många barn är ivriga att få vara med en stund i de aktiviteter som äger rum i odlingarna och verkar tycka det är roligt att så, plantera och vattna.



*Figur 14. Fotografi av kolonilotten. I bakgrunden syns flera personer som står och sitter utanför Barn i Stans verksamhetslokal.
Foto och medgivande: Barn i Stan*



*Figur 15. Kollage med fotografier från Barn i Stans odlingar.
Foto och medgivande: Barn i Stan.*

Diskussion

I följande kapitel sätts resultaten i relation till den forskning och teorier som tidigare presenterats. Jag diskuterar också i ett vidare perspektiv hur odlingarna har varit viktiga för de boende på Seved samt för en diskussion kring tillvägagångssättet av studiens genomförande.

Diskussion av resultatet

Odlingarna är en plats att lära sig om mat och växter

Som Kaplan & Kaplan (2005) påpekat utgör en Community Garden ett inslag där människor kan få en inblick i hur mat odlas. Detta påstående stämmer också in när det gäller odlingarna i Seved. Odlingarna utgör ett inslag där förbipasserande kan se hur grönsaker, bär och blommor odlas. Det blir alltså inte bara viktigt för dem som är allra mest aktiva i odlingens alla aktiviteter, utan också för övriga boende i Seved.

Resultatet visar att de barn som varit med och odlat lärt sig om hur man gör när man odlar, hur växter fungerar osv. Det visar också att de vuxna lärt sig saker, Nazra som arbetar hos Barn i Stan beskrev hur hon fått nya kunskaper om koriander. Lewis (1992) menar att odling bidrar med att ge oss en tålmodighet då växtens utveckling tar tid och har sin egen klocka. Något vi inte kan påverka. Linnea beskrev i intervjuerna om hur barnen hade svårt att förstå den tidsaspekt som finns i odlandet. Om hur den praktiska erfarenheten sedan gett barnen mer insikt och då också kanske fått ökat tålamod med att växterna tar tid på sig. Det var inte heller förrän barnen fick se frukterna bildas på plantorna som det blev greppbart att det var mat de odlade. Det var först då insikten kom. Det visar hur praktiken var viktigt i sammanhanget för att barnen skulle förstå och ta till sig kunskapen.

Att känna igen och minnas

Resultatet av intervjuerna visade att många människor känner igen växter och pratar om minnen de har som är sammankopplat till odling på något sätt. För många av besökarna hos Barn i Stan är det minnen från ett annat land och kultur. Odling och trädgårdsarbete är aktiviteter som delas av många kulturer och kan därför kännas igen av många människor (Bass Warner Jr, 1987). Vad det betyder för personerna att kunna påminnas och tänka tillbaka på gamla tider och sitt hemland kan vi bara spekulera i. Det skiljer sig såklart också mellan olika individer. Lasse Flygare som är projektledare för Barn i Stan och känner många av de boende nämnde under ett samtal med mig om hur många av de vuxna tänker tillbaka på tiden i sitt hemland och fortfarande lever i en dröm att kunna flytta dit igen. Att då känna igen växter, dofter och smaker som man associerar med goda minnen kan ses som en viktig aspekt för deras välmående. För många kan det vara ett sätt att koppla dåtid med nutid. Att genom den fysiska miljön knyta band med sin bakgrund och historia. Odlingen stimulerar till minnen. Goda minnen borde kunna leda till att individer också kan hysa positiva känslor för den plats som stimulerade till minnena.

Både kvinnan som odlade koriander och Ellen som själv odlat på platsen när hon var ung har i och med odlingarna i Seved kunnat återuppliva sitt intresse för odling och kunnat knyta band med tidigare erfarenheter och minnen.

Liv på gatan och att mötas

Samtalen om recept, minnen och andra kunskaper om odling har gjort att människor som antagligen inte skulle prata med varandra fått kontakt. Trots olika språk och kulturer. I intervjuerna beskrev Linnea hur mat och grönsaker som samtalsämne neutraliserar människor och att hon upptäckt att odling är en bra metod för att mötas. Det har således också visat sig vara ett bra verktyg för integration. Att naturen och odling är ett bra hjälpmedel för att ta sig förbi till exempel språkbarriärer har uppmärksammats även i andra projekt (Linden & Grut, 2002).

I intervjuerna framkom det också att Barn i Stans lokal och odlingar blivit en samlingspunkt i området, att det rör sig mycket personer kring platsen och att odlingarna lockat ut äldre. En intervjuperson beskrev till och med att hon tyckte det var roligare att titta på aktiviteterna och rörelsen kring odlingarna än att titta på tv. En levande stadsmiljö, det vill säga med ett rikt folkliv där vi kan se och höra andra människor, möta och interagera med dem, stimulerar oss och bidrar till vårt välbefinnande (Gehl, 2001). Odlingarna i Seved har ökat folklivet och rörelsen på platsen och kan på så sätt beskrivas vara viktiga för området.

Att vara bekant med sina grannar och människorna i kvarteret där man bor kan ses som en viktig aspekt för att trivas där man bor. Att ingå i ett socialt sammanhang är viktigt för vårt välbefinnande (Nyström, 1991). Patel (1992) skriver om hur deltagare i en Community Garden i Newark, New Jersey beskrev hur relationerna mellan människorna i kvarteret hade förbättrats och hur de kände sig stolta över sitt kvarter tack vare de gemensamma odlingarna. I Seved har de boende också visat en stolthet och odlingarna har bidragit till att det ägt rum många möten mellan människor och att folklivet på gatan ökat. Något som troligen också bidrar till att Sevedsborna får en större kännedom om vilka som bor i kvarteret.

Att känna stolthet och tycka sitt kvarter är fint

En positiv känslomässig relation till platsen där man bor är viktigt för att vi ska känna en platsförankring (Guiliani, Ferrara & Babotti, 2003). Att tycka kvarteret där man bor är vackert och tilltalande kan beskrivas som en aspekt som då kan vara betydelsefull. Resultatet visar att många personer tycker att odlingarna är fina och att Seved blivit finare i och med odlingarna. Personerna i intervjuerna berättade också om hur många som går förbi kommenterar och berömmar odlingarna. Något jag också själv fick erfara under observationerna när jag själv var med och arbetade. Jag blev stolt när förbipasserande människor kom fram och berömde oss för det vi gjorde. Samma stolthet borde även andra personer känna som fått ta emot beröm när de varit med och arbetat i odlingarna.

Maria beskrev i intervjuerna om tillfällen då förbipasserande berömt odlingarna: ”*Det var många som stannade och kollade, då sa jag att jag var med, folk bara; Ah! det är så fint*”

Hon berättade för den förbipasserande att hon var med. Min tolkning är att det finns en stolthet hos Maria i att hon varit med om att skapa det som människor berömmar och tycker är fint.

Det konkreta resultatet i form av att plantorna växte, blommade och satte frukt som kunde skördas beskrivs ha gjort många stolta. I litteraturen beskrivs den processen kunna ge individer ökad tro på sig själv och sina kunskaper (Lewis, 1996; Lewis, 2005; Kaplan & Kaplan, 2005). Det var i skördetider som Linnea mötte många reaktioner hos de boende i Seved. Hon berättade i intervjuerna om hur de boende blev glada och stolta över sin stadsdel. Att de kunde bidra med något vackert och bra, att det blev något häftigt med Seved. Det borde ha en viktig roll när det gäller de boendes relation till platsen.

Att inspirera och göra det ingen trodde skulle gå

Trots att många var tveksamma till om odlingarna i Seved skulle få vara i fred har studier visat att urbana odlingar som kommunicerar att de tillhör någon relativt sällan vandaliserats och förstörts (Francis, Cashdan & Paxson, 1984). En av de boende i Seved resonerade under intervjutillfället kring anledningarna till att odlingen fått vara så pass orörd. Hon menade att man lär känna personalen som arbetar där och på så vis också respekterar deras verk. Många känner också någon som är med och odlar och med hänsyn till dem rör man inte odlingarna. Kanske är det just så med Barn i Stans odlingar, de kommunicerar att de tillhör någon, eller snarare att de tillhör Seved och alla boende. Verksamheten bygger på delaktighet och stämningen är generös och inbjudande. Alla får vara med och många boende har därför någon form av koppling eller relation till odlingen. Det är möjligt att man genom detta berört de boende på ett sådant sätt att ingen lockas eller vill förstöra i odlingarna. Man respekterar varandra.

Att odlingarna fått stå orörda från förstörelse har inte bara förvånat utan också inspirerat. Många har överraskats positivt. Intervjuresultaten visar att de boende i Seved fått en tankeställare om vad som är möjligt att göra. Hur man kan påverka sin närmiljö och att man faktiskt kan odla mitt i staden. De som tidigare inte trodde det var möjligt att odla i Sverige har sett att det fungerar. Barn i Stans odlingar har alltså bidragit till att ändra åsikter och övertyga de boende i Seved om vad man kan göra i stadsdelen och vad de kan bidra med. Att flera fastighetsägare i Seved visat intresse för att börja odla på liknande sätt som Barn i Stan gör speglar att projektet lyckats med något som fler vill uppnå.

Barn i Stans odlingar verkar ha väckt en odlarlust i området. Lasse Flygare, projektledare på Barn i Stan, nämnde i ett samtal att MKB som förvaltar huset där Barn i Stan har sin verksamhetslokal tidigare undersökt intresset hos de boende för

att odla på bostadsgårdarna.³ Då fanns det inte så stort intresse, nu har det ökat. Det behövdes ett inspirerande exempel som visade vad som var möjligt att göra.

Reflektioner

Den sociala aspekten – viktig för människors engagemang och projektets framtid

Samarbeten och att nå ut till människor

Initiativet till Barn i Stan kommer från Hidde Iyo Dhaqan, en förening som bland annat arbetar för att underlätta integrationen av den somaliska invandrargruppen i det svenska samhället. Lasse Flygare som är projektledare för Barn i Stan beskrev hur viktigt samarbetet har varit för att nå ut till den somaliska invandrargruppen. Många boende har genom det fått förtroende för projektet och besöker verksamheten.³

Att hitta metoder för att nå ut till de boende och få dem att engagera sig är inte helt lätt. Odlingen har beskrivits som ett ansikte utåt för verksamheten. Odlingen har lockat nyfikna att ta redan på mer om Barn i Stan. Men då syftet med projektet är att bygga broar mellan människor av olika ålder och olika kultur kan det ses som en utmaning att fånga upp de personer som själva inte söker sig till verksamheten och stannar till vid odlingarna. Barn i Stan har funnit vägar att nå och engagera de boende. Samarbetet med Hidde Iyo Dhaqan kan beskrivas som ett sätt för att nå människor som själva inte sökt sig till verksamhetslokalen av nyfikenhet. Även det faktum att personalen är av olika nationaliteter, är mycket omtyckta och har egna kontaktnät har troligen spelat roll för att människor som annars inte engagerat sig nu besöker Barn i Stan.

Att delta i odlandet hos Barn i Stan har varit en kravlös och ibland spontan aktivitet för de boende. Det är en strategi som skulle kunna ha bidragit till att fler velat och kunnat vara med och odla. Att inte behöva vara knuten till något samt att ha möjligheten att få vara med när man går förbi eller besöker platsen är troligen något som gjort att odlingsprojektet i Seved kunnat fånga in så många av de boende, främst barnen.

Framtiden

Det framkommer tydligt att Barn i Stans odlingar i första hand är ett socialt projekt. Att det hittills fungerat så pass bra, med mycket uppmärksamhet, engagemang och ingen förstörelse hänger troligen ihop med att det är ett socialt projekt. Att bara

³ Flygare, pers. medd., 2010

fokusera på att producera grönsaker hade sannolikt inte gett samma resultat. När det gäller odlingarnas framtid gynnas de förmodligen också av att den sociala aspekten är så stor. Barn i Stan är på pappret ett tidsbegränsat projekt, men min känsla är att grunden till något mer långsiktigt håller på att läggas. Det är annars tankar som dyker upp; vilken strategi ska användas för att odlandet ska fortsätta i Seved? Hur ska odlingarna som anlagts bibehållas? Eller kommer det att växa igen om några år?

Att man nu bildat ett odlingsnätverk i Seved är en strategi för att stadsdelen ska förbli odlad. Det är ett sätt för att engagera boende, fastighetsägare och andra verksamma i området. Det är också ett sätt att entusiasmera och skapa ett socialt klimat kring odlandet. Något som gör att medlemmarna i nätverket inte bara blir en del av odlandet utan också en del i ett socialt sammanhang. I kapitlet som redogjorde för litteratur om urban odling presenterades flera exempel på stadsodlingar där den sociala aspekten beskrevs vara det största värdet. Att man i Seved underbygger odlandet med sociala inslag har inte bara ett stort värde utan borde också skapa bättre förutsättningar för att odlandet ska bli långvarigt i stadsdelen.

Urbana odlingar – fler gröna miljöer i staden och fler platser att lära sig om naturen

Odlingarna ökar antalet grönskande platser i stadsdelen

Anledningarna till att man förr odlade i urbana miljöer var dels för att försörja hushållen med mat men också för att skapa rekreativa platser, pryda kvarteren, avleda social spänning samt att vårda kropp och själ (Von Hassel, 2005). Liksom Community gardens beskrivs ha blivit ett alternativ till parkernas allmänna parksystem i flera amerikanska städer, gör odlingarna runt om i Seved att antalet grönskande platser ökar i stadsdelen. Även om det i dagsläget är relativt få platser lättar det upp den annars hårda och gråa stadsmiljön och skapar inslag som i litteraturen beskrivs vara främjande för vårt välmående.

För Ellen och de andra boende som ser odlingarna från sina fönster har det i och med odlingarna inte bara blivit mer rörelse att titta på. Det har också blivit en mer grönskande och frodig plats de har som utsikt. En sådan utsikt har i studier visat sig på olika sätt kunna bidra till välbefinnande, bland annat genom att de boende på olika sätt känner sig mer tillfreds med ditt bostadsområde (Kaplan, 2001).

En plats att lära sig om naturen och mat

Det är inte alla som får komma i kontakt och lära sig om naturen. I Seved var det flera barn som innan man var med och odlade inte visste så mycket om växter och om insekter. De har lärt sig om hur man sår, var man ska vattna osv. De har fått vistas i och utforska en liten del natur, en plats som har gett dem större kunskap om växt- och djurliv. De har fått en grundläggande insyn i hur naturen kan fungera. I en stadsmiljö är det något som annars inte är självklart. Att odla grönsaker och bär har

också de fördelarna i sammanhanget att de väldigt tydligt visar vägen från frö till skörd. De växer kraftigt på en säsong och sätter frukt som barnen kan känna igen och koppla ihop med det de äter på tallriken.

Odlingarna har blivit ett inslag där många i Seved kan se hur mat blir till. Det är viktigt ur många aspekter. Människan har i alla tider odlat mat, det är grundläggande för människans matförsörjning och existens. Att veta var mat kommer ifrån och hur den kommer till är något som vi alla bör ha en inblick i. Om man som barn aldrig får den förståelsen, hur blir man som konsument senare i livet? När man ska handla mat och välja produkter ur affärens sortiment, val som kan göras bättre eller sämre med tanke på både hälsa och klimat.

I resultatet nämndes att barnen som varit med och odlat i Seved fått en uppfattning om hur lång tid det tar från att fröet sås till att plantan skördas, alltså hur lång tid grönsaker tar på sig för att bli färdiga. Det kan vara värdefullt för att förstå naturens cykel, odlings säsongen och våra årstider.

Delaktighet och samverkan

I en stadsdel som beskrivs ha problem med att människor lever i ett utanförskap är det extra viktigt med ett projekt som arbetar för möten, delaktighet och gemenskap. Resultaten visar att det är en god stämning och ett bra socialt klimat kring Barn i Stans verksamhetslokal och kring odlingarna. Det har blivit ett rikare folkliv på gatan och en plats där människor möts. I litteraturen beskrivs ett positivt socialt klimat öka känslan av tillhörighet och tillfredställelse, vilket kan leda till ökad social samverkan (Rudlin & Falk, 1999; Küller, 2005). Att vi kan skapa känslomässiga positiva relationer till den plats vi bor på är dessutom viktigt för att vi ska känna oss förankrade på platsen (Guilini, Ferrara & Barabaotti, 2003). Odlingarna kan således ha en roll för Sevedsbarnas känsla av platsförankring och tillhörighet. I längden kanske också den sociala delaktigheten ökar hos de boende i stadsdelen.

Den goda mötesplatsen

Gehl (2001) skriver om en levande stadsmiljö och om hur det är människornas aktiviteter som bidrar till att göra stadens platser intressanta. Han menar att ett rikt folkliv ger oss möjligheten att möta och interagera med andra människor. I stadsplaneringssammanhang diskuteras fenomenet mötesplats ofta. Man vill att människor ska mötas och man vill skapa platser för det. Under mitt arbete med studien kring odlingsprojektet i Seved har jag funderat kring vad som egentligen krävs för goda mötesplatser. Men hur skapar vi goda, upplevelserika mötesplatser i den fysiska miljön? Vad är det som gör att människor faktiskt möts? Det verkar vara så att en levande miljö drar till sig folk, folk drar alltså folk.

I Seved har Barn i Stan lyckats att skapa en mötesplats. En plats med rikt folkliv där människor möts och interagerar med varandra. I det här fallet verkar det ha handlat

om att dels aktivt arbeta för att nå ut och bjuda in människor, men också genom att de har hittat något som berör många människor, nämligen odling. Odling visade sig vara en bra metod för att mötas och således också en bra metod för integration. Att skapa platser för odling i staden kan därför beskrivas som ett sätt för att också skapa goda mötesplatser.

Reflektion över använda metoder i studien

Studiens tidpunkt

Tidpunkten på året då studien genomfördes antas ha påverkat resultatet på sådant vis att om studien genomförts sommartid hade jag troligen kunnat samla mer empiri som gett ett rikare resultat och mer tyngd åt resultatet.

I flera fall var det trögt att intervjua barnen. Det gick lättare då vi tittade på bilder tillsammans. De kunde peka och minnas. I flera fall verkade det som att det var svårt för barnen att komma ihåg händelser från odlingarna. Ett barn sa att hon inte mindes vissa saker eftersom *”det var så längesedan”*. Hon undrade också varför jag inte hade varit på plats i somras. Något jag själv också konstaterat under tidens gång, studien hade tjänat på om jag varit på plats när de boende arbetade och vistades i odlingen. Troligen hade det inspirerat till fler minnen och berättelser.

I studien intervjuades personer som besökte Barn i Stans lokaler under tillfällena jag var där. Personer Linnea menade var viktiga för mig att prata med, personer som varit med en hel del och arbetat med odlingen. Ofta var det dock samma barn som dök upp. Hade jag varit på plats i odlingen under rätt säsong hade jag troligen haft möjligheten att komma i kontakt med fler, både barn och vuxna, som sökte sig till verksamheten och odlingen.

Jag har fått berättat historier för mig om människor som på olika sätt uttryckt uppskattning för odlingen, som kvinnan som odlade koriander, mannen som varje morgon åt en solvarm tomat osv. Människor som sommartid gått förbi och stannat till vid odlingarna, men som inte är en del av verksamheten vintertid. Hade jag varit på plats hade jag kanske mött dessa personer själv och kunnat samtala med dem. Istället har jag nu fått nöja mig med att intervjupersonerna berättat sina iakttagelser av dessa människor.

Observationstillfällena som genomförts sent i studien, alltså sent i april – början på maj, visade på en ökad rörelse i gaturummet, kring odlingarna och Barn i Stans verksamhet. Det var först då jag fick se och uppleva det som intervjupersonerna

pratad om; Folklivet, rörelsen och att människor kom fram och berömde arbetet med odlingen. Min observation jag gjorde av tonårskillarna som kom mot oss, när jag själv ryggade tillbaka men möttes av deras snälla och trevliga kommentarer, visar på den goda stämning som människor berättat om i intervjuerna.

När de intervjuade barnen kommit till Barn i Stans lokaler har det alltid varit i syfte att vara med på någon av de aktiviteter som anordnas på eftermiddagarna. Därför har många haft ett mycket litet intresse för att prata med mig. Andra saker har frestat och flera verkade ha svårt att förstå varför vi skulle prata om något som vid tidpunkten var inaktuellt. En del intervjuer har därför blivit korta och till synes något skrala i sitt innehåll. Intervjuernas längd varierade dock mycket. Hur mycket tid personen i fråga ville avsätta samt personens intresse av att prata om odlingen ses som avgörande. Min personliga teori är att det troligen gått något lättare om vi vistats i eller kring odlingen, i den miljö och verksamhet vi skulle samtala om, under intervjuerna.

Att intervjua och inhämta kunskap från människor

Att inhämta kunskap från människor är inte helt enkelt. Det går sällan som man planerat och det är många aspekter som spelar in för hur resultatet blir, inte minst min egen roll som intervjuare.

Att intervjua någon som har ett annat modersmål har också varit en svårighet. Stundvis har det varit svårt att bli förstådd när jag ställt frågor och jag har behövt omformulera frågorna flera gånger för att tydliggöra det ämne jag velat prata om i intervjun. Dock är det ett problem som jag ansett vara svårt att undvika med tanke på studiens karaktär och projektet som studerats. Att ha en tredje person under intervjustunden i syfte att översätta frågor och den intervjuades berättelser har aldrig varit ett alternativ. En annan problematik skulle då uppstå i form av att de berättelser som kommer fram i intervjusituationen inte skulle komma från intervjusituationen direkt utan vandra genom den tredje personen. Därmed skulle det finnas en risk att berättelsen inte återges i exakt den form som intervjupersonen hade berättat.

Att skapa relationer

Generellt har det varit viktigt för mig att skapa relationer med människor vid Barn i Stan. Framförallt med personalen då en bra relation med dem gjort att jag fått ökat förtroende från besökarna, alltså de boende i Seved. Det har varit viktigt att ta till sig och ingå i den gemenskap som finns hos Barn i Stan.

Val av metoder

Jag tror det varit viktigt att jag kompletterat intervjuerna med övriga metoder då enbart intervjuer hade gett mig en mer begränsad bild och ett svagare material. Då jag nämnt tidigare att intervjuerna ibland gått trögt har framförallt observationerna varit ett bra sätt att komplettera intervjumaterialet. Det har känts som en trygghet i stunder då jag tvekat om intervjuresultaten skulle räcka för att kunna dra slutsatser i studien.

Vad har jag lärt mig och vad tar jag med mig?

Under studien som också är mitt examensarbete har jag lärt mig flera saker. Jag har insett att rollen som intervjuare kräver mycket träning. Att hämta kunskap från människor är inte alltid enkelt. Som intervjuare krävs det i intervjusituationen spontanitet och förmåga att stimulera intervjupersonen till att berätta sina berättelser. Något som jag tror kommer med erfarenhet.

Att man under studiens gång kan behöva anpassa sig efter verkligheten, studieobjektet, och ändra strategi är något som jag också erfarit och lärt mig. Efter de första intervjuerna med barn valde jag att ta med mig bilder föreställande odlingarna för att stimulera till fler berättelser, något jag inte planerat från början. Men efterhand då ett behov uppstod var jag tvungen att anpassa mig och hitta något som kunde komplettera och förbättra den metod jag från början valt.

I min utbildning till landskapsarkitekt har jag många gånger kommit i kontakt med begreppet mötesplats. Mitt examensarbete har hjälpt mig tänka till om hur mötesplatser kan uppstå och fungera. Med relativt små medel förändrade man den fysiska miljön på en av stadens platser. Det har blivit en levande plats där människor möts. Det är ett inslag i den urbana miljön som människor tycker är fint, som intresserar, engagerar och berör många.

Studien har också gett mig ett brukarperspektiv som jag tar med mig i min framtida verksamhet som landskapsarkitekt. Jag har fått en insyn i hur en del av de boende i Seved ser på sin närmiljö samtidigt som jag fått ta del av de svårigheter som kan finnas då boende/brukare i staden på eget initiativ vill förändra sin utemiljö. Linnea berättade för mig att det finns många olika ägare till fastigheter som ligger inom ett relativt litet område i Seved, vilket försvårat arbetet med att få börja odla på vissa platser då det har krävts flera parter godkännande. Odling möts ofta med skepsis av de som förvaltar marken, fastighetsägarna. Att gräva upp ett buskage eller en gräsmatta för att odla på platsen innebär att det blir en plats som kräver mer engagemang och skötsel. Det finns därför en oro över vem som långsiktigt bär ansvaret för odlingsytorna. Man är helt enkelt rädd för att intresset för odlingarna ska avta efter några år med en följd att odlingsytorna istället fylls med ogräs.

Slutsats

Slutsatsen av studien presenteras.

Mål och resultat

Målet med studien var att redogöra för Sevedsbornas upplevelser och hur Seved påverkats av Barn i Stans odlingsprojekt, samt att *reflektera* för hur det kan spela roll för de boendes välbefinnande. I studiens mål ingick även att dra slutsatser om hur man kan arbeta med urban odling i miljöförbättringsprojekt i befintlig urban miljö.

Med odlingarna har det skett en förändring i Seved, en förändring som lett till en mer levande stadsmiljö och fler positiva känslor hos de boende inför platsen de bor på. Odlingarna har bidragit till att förbättra det sociala klimatet i Seved och har visat sig vara ett bra verktyg för integration. Det handlar om att ett kvarter som förut haft ryktet om sig att ha många sociala problem men nu utmärker sig genom något positivt, vackert och spännande, något som de boende är stolta över. Att vi har positiva känslomässiga relationer till platsen vi bor på är viktigt för att vi ska känna oss tillhörande och trivas, vilken i sin tur är viktigt för vårt psykiska välbefinnande och för att vi ska må bra. För en del äldre har odlingarna också bidragit till att de går ut oftare, vilket är viktigt för god hälsa.

Odlingarna är ett inslag där framförallt barnen lär sig om olika grödor och hur man sår, sköter och planterar dem. Att vara med och odlat har gett barnen större insikt i hur mat produceras, vilket tidsperspektiv det innebär och om matens värde. Barn i Stan odlar ekologiskt och försöker på så sätt också förmedla tankar om ekologi och hållbar utveckling till barnen. I längden kan det spela roll för vilka val de gör som framtida konsument, både för deras egen hälsa och för miljön.

Urban odling som miljöförbättringsprojekt

Nedan redogörs för på vilket sätt urban odling kan fungera som miljöförbättringsprojekt i befintlig urban miljö.

Urban odling bidrar till:

- Fler gröna platser i den urbana miljön.
- Att göra den urbana miljön finare och mer tilltalande för de boende.
- Boende som känner stolthet inför platsen de bor på och för vad som produceras i odlingarna.
- Folkliv och rörelse, vilket leder till möten och en levande stadsmiljö.
- Ett positivt socialt klimat och ökad trivsel.
- En lärorik miljö. Människor lär sig hur man odlar och hur man producerar mat.

Det går egentligen att odla på de flesta platser i staden så länge man har tillåtelse av den som äger och förvaltar marken. Men hur blir en urban odling långsiktig? Hur kan man arbeta för att få det engagemang som uppstår kring odling att bestå och inte överges efter ett par år?

Slutsatsen av den här studien är att urban odling som miljöförbättringsprojekt i befintlig urban miljö kräver någon form av engagerande social kraft för att fungera långsiktigt. Det kan vara en bovärd, ett nätverk, en organisation eller annat. När det gäller urban odling har det visat sig att många tycker den sociala aspekten är mycket viktig del i odlandet. Det är betydelsefullt att ta fasta på i arbetet med urban odling som miljöförbättringsprojekt för att entusiasmera människor och långsiktigt hålla liv i odlingsrörelsen.

En odling kräver mycket skötsel och engagemang. I Seved fanns det en tveksamhet bland fastighetsägare över vem som skulle vara ansvarig för odlingarna och se till att skötseln inte blev eftersatt. Första steget till att börja odla i staden är att få tillstånd av den som äger och förvaltar marken. För att övertyga dem kan det vara nödvändigt att det finns en tydlighet i vem som bär ansvaret för att odlingarna sköts ordentligt. En engagerande social kraft kan därför fungera som den trygghet som fastighetsägaren behöver för att våga satsa på urban odling som miljöförbättringsprojekt.

Det är av vikt att människor uppskattar den fysiska miljön i sin omgivning. Att tycka att den fysiska miljön är vacker och vara stolt över den kan bidra till att man också bryr sig om den mer. Det leder till en ökad respekt ökat engagemang för platsen och de fysiska ting som finns där. Något som kan leda till att skadegörelse kanske undviks. En fastighetsägare borde vilja att de boende uppskattar, respekterar och engagerar sig i den gemensamma fysiska miljön. Urban odling är en strategi för att uppnå det.

Hållbar utveckling

När det kommer till hållbar utveckling spelar studiens resultat roll i flera avseenden, dels i att barnen lär sig om hur mat produceras, vilket kan vara ett led i både ekonomisk och ekologisk hållbarhet, och dels i en socialt hållbar utveckling.

Barnen får kunskap som kan påverka deras val som framtida konsumenter vilket i sin tur kan sätta spår i ekonomin och framförallt bidra till en ekologisk hållbarhet i form av minskade transporter. De kan kanske också bli så pass påverkade att de som vuxna ser det som en självklarhet att odla i staden och tar egna initiativ till

stadsodling på platsen de bosätter sig på. Rörelsen kan på så sätt växa med tiden och bidra till en ekonomisk och ekologisk hållbar utveckling i samhället.

Urbana odlingar kan fungera rekreativt då de utgör gröna platser i en omgivning som ofta till största del består av hårda material. De uppskattas av boende då de upplevs göra den fysiska miljön vackrare. Urbana odlingar fungerar också som mötesplatser mellan människor, något som kan bekräftas i både litteraturstudier och i resultatet, vilket bidrar till ett positivt socialt klimat och trivsel. Något som är en viktig del i en socialt hållbar utveckling.

Källor och litteratur

Referenser

Andreatta, S. (2005). Urban Connections to Locally Grown Produce. In: Barlett, P. *Urban Place. Reconnecting with the Natural World*. Massachusetts Institute of Technology. Massachusetts: The MIT Press.

American Community Gardening Association. Hemsida. [online]. Tillgänglig: <http://www.communitygarden.org/about-acga/index.php> [2010-05-13]

Barn i Stan. Hemsida. [online](2010-02-12). Tillgänglig: <http://www.barnistan.info/index.html>. [2010-05-25].

Barn i Stan. (2009). Verksamhetsrapport. [online]. Tillgänglig: <http://www.barnistan.info/pdf/bisrapport-1.pdf>. [2010-05-25]

Barn i Stan. (u.å). Verksamhetsbeskrivning. [online]. Tillgänglig: <http://www.barnistan.info/pdf/Information.pdf>. [2010-02-11]

Bass Warner Jr, S. (1987). *To Dwell is to Garden. A History of Boston's Community Gardens*. Northeastern Boston: University Press.

Bell, F., Greene, T., Fisher, F. & Baum, A. (2001). *Environmental Psychology*. London: Harcourt College Publishers.

Bergquist, M. (1996). *En utopi i verkligheten. Kolonirörelsen och det nya samhället*. Göteborg: Etnologiska föreningen i Västsverige.

Björklid, P. (2005). Närmiljön – hinder eller pedagogisk resurs? Om trafikens inverkan på barns uppväxtvillkor. I: Küller, M. & Nordström, M. *Svensk miljöpsykologi*. Lund: Studentlitteratur.

Blaine Bonham, Jr. J. (1992). Philadelphia Green's Greene Country Towne Model as an Agent for Community Development. In: Relf, D. *The Role of Horticulture in Human Well-Being and Social Development. A National Symposium*. Portland: Timber Press.

Cyzman, D., Wierenga, J., Sielawa, J. (2009). Pioneering Healthier Communities, West Michigan. A Community Response to the Food Environment. *Health Promotion Practice*. Vol 10, pp 146-155.

Drost, H. (1995). *Kolonitädgårdsboken*. Stockholm: LT's Förlag AB.

Francis, M., Cashdan, L., Paxson, L. (1984). *Community Open Spaces. Greening Neighborhoods through Community Action and Land Conservation*. Washington, D.C: Island Press.

Grahn, P. & Stigsdotter, U. (2003). Landscape planning and stress. *Urban Forestry & Urban Greening*. Vol 2, pp 1-8.

- Gehl, J.(2001). *Life between buildings; using public space*. Köpenhamn: The Danish Architectural Press.
- Graziano, A. & Raulin, M. (2004). *Research Methods. A Process of Inquiry*. 5 ed. Boston: Pearson Education Group.
- Green Guerillas. Hemsida. [online]. Tillgänglig: http://www.greenguerillas.org/GG_ourprograms.php#ourhistory. [2010-05-13]
- Guiliani, M.V., Ferrara, F. & Barabotti, B. (2003). One attachment or more? In: Moser, G., Pol, G., Bernard, Y., Bonnes, M., Corraliza J.A. & Guiliani M. V. (red.). *People, places, and Sustainability*. Seattle: Hogrefe & Huber.
- Kaplan, R. (2001). The Nature of the view from Home. Psychological Benefits. *Environment and Behavior*. Vol 33, No 4, pp 507-542
- Kaplan, R. & Kaplan S. (1989). *The experience of nature*. Cambridge, MA: Cambridge University Press
- Kaplan, R. & Kaplan, S . (2005). Preference, Restoration, and Meaningful Action in the Context of Nearby Nature. In: Barlett, P. *Urban Place. Reconnecting with the Natural World*. Massachusetts Insitute of Technology. Massachusetts: The MIT Press.
- Küller, R. (2005). Miljöpsykologins uppkomst och utveckling i Sverige. I: Küller, M. & Nordström, M. *Svensk miljöpsykologi*. Lund: Studentlitteratur.
- Kvale, S. m fl. (1997). *Den kvalitativa forskningsinterjun*. Lund: Studentlitteratur.
- Larsson, M. (2009). *Stadsdelsträdgård. Plats för gemenskap och kreativa processer*. Akad.avh. Alnarp: Sveriges lantbruksuniversitet.
- Lewis, C. (1992). Effects of Plants and Gardening in Creating Interpersonal and Community Well-Being. In: Relf, D. *The Role of Horticulture in Human Well-Being and Social Development. A National Symposium*. Portland : Timber Press
- Lewis, C. (1996). *Green Nature Human Nature. The Meaning of Plants in Our Lives*. Urbana: University of Illinois Press.
- Linden, S. & Grut, J. (2002). *The Healing Fields. Working with psychotherapy and nature to rebuild shattered lives*. London: Frances Lincoln Limited.
- Lisberg Jensen, E. (2008). *Gå ut min själ. Forskningsöversikt om hälsoeffekter av utvistelse i närnatur*. Östersund: Statens folkhälsoinstitut. 2008:10.
- Mayer, F.S., McPherson Frantz, C., Bruehlman-Senecal, E. & Dolliver, K.(2009). Why Is Nature Beneficial? The Role of Connectedness to Nature. *Environment and Behavior*. Vol 41, Nr 5, pp 607-643.
- Nordström, M. (2002). *Instängd på platsen. En miljöpsykologisk analys av upplevelsen av att växa upp och bo i ett segregerat bostadsområde*. Kulturgeografiska institutionen, Stockholms universitet.

Nordström, M. (2005). Platsintressets skiftande innebörder för barn under uppväxten. I: Küller, M. & Nordström, M. *Svensk miljöpsykologi*. Lund: Studentlitteratur.

Mykorrhiza. Hemsida. [online]. Tillgänglig: <http://www.mykorrhiza.se/wiki/pmwiki.php/OmOss/OmMykorrhiza> [2010-05-17]

Nyström, L. (1991). Beror livet mellan husen hur dom står? I: Håkansson, P. & Nyström, L. (red). *Miljö för livet – Om boende, socialt liv och psykisk hälsa*. Karlskrona: Boverket.

Patel, I. (1992). Socioeconomic Impact of Community Gardening in an Urban Setting. In: Relf, D. *The Role of Horticulture in Human Well-Being and Social Development. A National Symposium*. Portland: Timber Press.

Pinderhughes, R. (2004). *Alternative Urban Futures. Planning for sustainable development in Cities throughout the World*. Lanham: Rowman & Littlefield.

Pretty, J. & Barlett, P. (2005). Concluding Remarks: Nature and Health in the Urban Environment. In: Barlett, P. *Urban Place. Reconnecting with the Natural World*. Massachusetts Institute of Technology. Massachusetts: The MIT Press.

Rudlin, D & Falk, N. (1999). *Building the 21st Century Home*. Oxford: Architectural Press.

SDF Södra innerstaden. (2009). Turning Seved – ett långsiktigt utvecklingsarbete för ökad välfärd i Sofielund. [online] Tillgänglig: http://www.malmo.se/Kommun--politik/Om-oss/Stadsdelar/Sodra-Innerstaden/Seved-/Turning-Seved/pagefiles/Turning-Seved_bakgrund-o-fakta.pdf [2010-05-08]

Simson, S.P. & Stratus, M.C. (1998). *Horticulture as Therapy*. Binghamton, NY: The Food Products Press/The Haworth Press.

Stuart, S. (2005). Lifting spirits: Creating Gardens in California Domestic Violence Shelters. In: Barlett, P. *Urban Place. Reconnecting with the Natural World*. Massachusetts Institute of Technology. Massachusetts: The MIT Press.

Ulrich, R. (1984). View through a window may influence recovery from surgery. *Science*. Vol 224, pp 420-421.

Ulrich, R. & Parsons, R. (1992). Influences of Passive Experiences with Plants on Individual Well-Being and Health. In: Relf, D. *The Role of Horticulture in Human Well-Being and Social Development. A National Symposium*. Portland: Timber Press.

UN. (Senast uppdaterad 2010). *Report of the World Commission on Environment and Development. (Brundtlandskommisionen)* [online] Tillgänglig: <http://www.un-documents.net/ocf-ov.htm#I.3> [2010-06-15]

Uvnäs Moberg, K. (2000). *Lugn och beröring. Oxytocinets läkande verkan i kroppen*. Stockholm: Natur och Kultur.

Von Hassel, M. (2005). Community Gardens in New York City: Place, Community, and Individuality. In: Barlett, P. *Urban Place. Reconnecting with the Natural World*. Massachusetts Institute of Technology. Massachusetts: The MIT Press.

Wallén, G. (1996). *Vetenskapsteori och forskningsmetodik*. Lund: Studentlitteratur.

Wettermark, L. (2009). *Ekologisk omställning av Södra Sofielund Seved*. Malmö: Barn i Stan Rapport för ERUF-eko Ekologisk omställning av efterkrigstidens bebyggelse.

Yin, R. (1989). *Case Study Research. Design and Methods*. Newbury Park: Sage Publications.

Muntliga referenser

Flygare, L. Projektledare Barn i Stan. Stadsodlingsseminarium. Malmö. 2010-05-17.

Larsson, G. Projektarbetare Barn i Stan. Samtal 2010-02-01.

Wettermark, L. Odlingsansvarig Barn i Stan. Samtal 2010-02-01.

Bilaga

Temat inför intervjuer

Dokumentet användes som en vägvisare och inspiration under intervjerna

Teman inför intervjuer

För barn som deltar i Barn i Stans verksamhet

- **Bakgrund**

Hur kom det sig att du började komma hit till Barn i Stan?

När?

Hur ofta?

Tidigare erfarenheter av odling?

- **Lärdomar och erfarenheter från att ha deltagit i odlingsaktiviteter**

Skulle du vilja berätta lite om när du varit med i lotten och odlat?

Vad har ni gjort?

Vad har ni odlat?

Skulle du vilja berätta lite om vad du har lärt dig när du varit med och odlat här?

Vad tycker du är det bästa med att ha varit med att odla i kolonilotten?

Har du smakat på något som du tidigare aldrig ätit? Berätta.

- **Odlingens inverkan på Seved**

Är det någon skillnad på stämningen i kvarteret än innan ni började odla? Berätta!

Vilka reaktioner har ni fått från besökare och förbipasserande?

För anställda vid Barn i Stan

- **Bakgrund**

Hur länge har du jobbat på Barn i Stan?

Ursprung?

- **Egen erfarenhet av odling**

Har du odlat tidigare?

- **Erfarenheter och berättelser om Barn i Stans odling**

Skulle du vilja berätta lite om aktiviteterna i odlingen?

- **Intervjupersonens personliga upplevelser**

Hur har du upplevt det att vara med att odla?

- **Odlingens påverkan i Seved**

Vilka reaktioner har ni fått från besökare och förbipasserande?

För kringboende som besöker odlingen eller andra aktiviteter hos Barn i Stan

- **Bakgrund**

Hur länge har du bott i området?

- **Intervjupersonens roll och relation till Barn i Stans verksamhet och odling**

- **Egna erfarenheter av odling**

- **Odlingens påverkan i Seved**

På vilket sätt har odlingarna påverkat Seved?

- **Odlingens påverkan på intervjupersonen**

På vilket sätt har det påverkat dig?